

GRÅHARUNAN SAVIASTIAT

Raportti Gråharunan hyllyn saviastiahavainnoista kesällä 2003
Veera Savolainen 12.3.2004



Tomi Salo, 2002.

Sisällys

1. Työskentely hylyllä

Työryhmä
Sukellukset
Tutkimuksen tavoitteet
Havaintojen teko ja työvälineet
Materiaali

2. Saviastiahavainnot

Yleistä tuloksista
Saviastiat
1. Upokas
2. Padat
 2A. Pata
 2B. Pata
 2C. Pata
 2D. Pata
3. Pannu
4. Kulhot
 4A. Kulho
 4B. Kulho
 4C. Kulho

3. Liitteet

Liite 1 Hylkypiirros
Liite 2 Saviastiamosaiikkikuva
Liite 3 Käsinpiirretty kartta saviastioista
Liite 4 Luettelo saviastioita käsittelevästä kuvamateriaalista 2000-2003
Liite 5 Vuoden 2001 astiaraportti ja piirrokset
Liite 6 Yhteystiedot

1. TYÖSKENTELE HYLYLLÄ

Työryhmä

Suunnittelu, havainnointi, mittaukset	Veera Savolainen
Havainnointi, mittaukset	Harri Kapanen
Havainnointi	Anniina Hukari
Videokuvaus	Harri Kapanen, Max Mäkisalo
Diakuvaus	Tomi Salo
Digitaalikuvaus	Ari Nissinen

Sukellukset

Sukellukset Gråharunan hyllyllä suoritettiin 25-28.6.2003 PSK Kupla ry:n vuosittaisen sukellusleirin yhteydessä Utössä. Sukelluksia hyllyllä johti Tuomas Pensala ja saviastioiden kartoitusta Veera Savolainen.

Sukellukset hyllyllä suoritettiin parisukelluksina, joita tehtiin yhteensä 9 kpl. Pohja-aika sukelluksilla oli 20 minuuttia, jolloin toiminta-aikaa pohjalla kertyi yhteensä 6 tuntia (18 sukeltajaa x 20 minuuttia). Sukelluskaasuna käytettiin ilmaa. Sukellusten maksimisyvyys oli noin 34 metriä hyllyn perässä upokkaiden alueella ja saviastiakeskittymän alueella syvyys oli noin 33 metriä.

Sukellusolosuhteet hyllyllä olivat erinomaiset levän vähäisyyden ja hyvän näkyvyyden (5-8 m) ansiosta. Astiat olivat hyvin näkyvissä ja luonnonvaloa riitti pohjaan asti. Hyllyllä ei ollut havaittavaa virtausta.

Tutkimuksen tavoitteet

Sukellusten tarkoituksena oli kartoittaa ja dokumentoida hyllyn saviastioita entistä tarkemmin. Tavoitteena oli saada aikaan kokonaiskuva hyllyn astioista ja luoda niistä peruskartoitus mahdollisia jatkotutkimuksia varten.

Sukelluksilla oli tarkoitus, tutkimuskohteisiin kajoamatta, laskea astiat ja jaotella ne eri astiatyyppeihin. Lisäksi tarkoituksena oli tehdä mittauksia mitattavissa olevista astioista, sekä tarkastella astioiden savilajia, lasitteita, uria ja muuta kuviointia, kahvoja ja korvia, jalkoja sekä astioiden muotoa.

Astiaesiintymästä oli tarkoitus ajaa yleiskuva videokameralla koko esiintymän yli, sekä kuvata jokaista astiatyyppiä erikseen lähietäisyydeltä. Digitaalikuvia ja diakuvia oli tarkoitus ottaa yksittäisistä astioista ja niiden yksityiskohdista.

Havaintojen teko ja työvälineet

Työsuunnitelmaa suunniteltiin ja tarkistettiin sukellusten edetessä. Sukellusparien tehtävät käytiin sukeltajien kanssa läpi ennen jokaista sukellusta. Kirjoituslustoille laadittuja kysymyksiä ja esipiiroksia käytettiin hyväksi havainnoinnissa.

Työvälineinä sukelluksilla käytettiin muovialustoja, joihin oli kiinnitetty xeroperm-paperi. Kirjoittaminen ja piirtäminen tapahtui lyjykynillä. Mittauksissa käytettiin mittatikkua, jonka senttiasteikko oli välillä 0-50 cm. Jokaisella sukeltajalla oli käytössä oma valaisin.

Hyllyllä vallinneiden olosuhteiden muutosten johdosta (irtolevän liikkuminen yms.) on mahdollista, että osa havainnoista tiedosta on epätarkkaa. Esimerkiksi astioiden laskeminen sekä yksityiskohtien havaintojen toistaminen vaikeutuivat olosuhteiden muuttuessa sukellusten välillä. Sukellusvalaisimien valo ei myöskään vastaa päivänvaloa, minkä vuoksi savilajeja ja lasitteiden sävyjä oli välillä vaikea arvioida. Levän ja pohjasedimentin peittämistä

astioista oli ajoittain hankalaa erottaa lasitteita ja astiatyyppin tunnistamiseen liittyviä yksityiskohtia.

Materiaali

Raportissa käytetty materiaali on peräisin kesän 2003 sukelluksilta. Materiaali koostuu piirroksista ja kirjoitetuista havainnoista, jotka ovat saatavissa tarvittaessa Veera Savolaiselta.

Kuvamateriaali koostuu diakuvista, digitaalikuvista sekä videomateriaalista, joka on luetteloitu liitteessä 4. Luettelo pitää sisällään myös vuosien 2000-2002 kuvamateriaalia, jota käytettiin hyväksi saviastiakartan piirtämisessä ja astioiden lukumäärien tarkentamisessa. Dia- ja digitaalikuvat toimitetaan merimuseolle sähköisesti tämän raportin yhteydessä. Merimuseolle aikaisemmin toimitetut sekä toimitettavat kuvat on merkitty liitteen 4 luetteloon.

2. SAVIASTIAHAVAINNOT

Yleistä tuloksista

Saviastioita havaittiin hyllyllä kahdella eri alueella. Upokkaat sijaitsevat hyllyn peräosassa, ja muut astiat hyllyn keskiosassa nk. astiakeskittymässä (kts. liite 1). Muualla astiahavaintoja ei tehty eikä astioita etsitty em. kahden esiintymän ulkopuolelta. Vuoden 2002 sukelluksilla hyllyn länsipuolella havaittiin yksi 4A-tyyppiä oleva kulho.

Hylystä aiemmin nostetun tyyppisiä laakeita astioita ei havaittu. Hyllyllä ei myöskään havaittu vuoden 2001 sukelluksilla havaittua isoa, syvää astiaa (kts. liite 5). Kesällä 2001 tavattu kynttilänjalkaa muistuttava, saviastiaksi oletettu esine (kts. liite 5) havaittiin puiseksi ja jää siten pois tästä tutkimusraportista.

Hyllyllä laskettiin olevan yhteensä 171 astiaa, joista 158 kpl oli joko kokonaan tai osittain näkyvissä niin, että astiatyyppin saattoi tunnistaa. Astiatyyppi ei ollut tunnistettavissa 13 astiasta, jotka olivat lähes kokonaan pohjasedimentin sisään hautautuneita. Hyllyn todellisen astiamäärän voidaan olettaa olevan vähintään 171 kpl.

Kaikki näkyvillä olevat astiat olivat kokonaisia, lukuunottamatta yhtä sirpaletta ja yhtä rikkinäistä astiaa parrun alla. Yhdessäkään astiassa ei havaittu käytön jälkiä, ts. tummumista, nokea tai likaa.

Eri astiatyyppisiä havaittiin neljä: (1) upokas; (2) pata; (3) pannu; (4) kulho¹. Upokkaat olivat keskenään samanlaisia (eri kokoisia), samoin pannut. Erilaisia patoja havaittiin neljää erilaista astiaa (2A, 2B, 2C, 2D) sekä erilaisia kulhoja kolmea erilaista astiaa (4A, 4B, 4C).

(1) Upokkaita laskettiin yhteensä 35 kpl.

(2) Patoja laskettiin yhteensä 62 kpl, joista kuudestatoista ei voitu varmuudella tunnistaa patatyyppiä (2A, 2B, 2C, 2D). Suurin osa padoista (38 kpl) kuuluu 2A-patatyyppiin.

(3) Pannuja laskettiin yhteensä 16 kpl. Pannut lasketaan samaan astiatyyppiin kuuluviksi, vaikka astioissa oli jonkin verran vaihtelua pannujen pohjien ja kahvojen muodoissa.

(4) Yksi- ja kaksikorvaisia kulhoja laskettiin yhteensä 45 kpl, joista neljästätoista ei voitu varmuudella tunnistaa kulhotyyppiä (4A, 4B, 4C).

¹ Astiamuotojen jaottelu perustuu Dagmar Sellingin käyttämään jakoon Claes Wahlöön (1976) teoksessa *Keramik 1000-1600 i svenska fynd*.

Havainnot eri astiatyypeistä ja astioista, niiden tarkemmista lukumääristä, sijainnista hyllyllä, savilajista, lasitteista, astioiden eri yksityiskohdista sekä mitoista on eritelty astiatyypeittäin seuraavassa kappaleessa.

Saviastiateskittymä kuvattiin videokameralla (kts. liite 4, kuvamateriaali 2003: ruukku_tp4: yleiskuva koko astiateskittymästä, lähikuvaa eri astiatyypeistä). Lisäksi videokuvattiin eri astiatyyppejä (kts. liite 4, kuvamateriaali 2003: ruukku_tp5: lähikuvaa ei astiatyypeistä).

Eri astiatyyppien yksityiskohdista otettiin sekä digitaali- että diakuvia (kts. liite 4, kuvamateriaali 2003: *Salo Tomi*, diakuvat; *Pensala Tuomas*, diakuvat; *Nissinen Ari*, digitaalikulvat).

Saviastiateskittymästä tehtiin mosaiikkikuva (kts. liite 2).

Saviastiateskittymästä piirrettiin käsin kartta (kts. liite 3), josta selviää eri astiatyypit, niiden lukumäärät sekä sijoittuminen hyllyssä.

Saviastiat

Seuraavat kuvat ovat videonauhoilta ruukku_tp4.avi ja ruukku_tp5.avi (kts. liite 4) otettuja still-kuvia paitsi upokaskuvat, jotka ovat Ari Nissisen kuvia vuodelta 2003 (kts. liite 4).

1. UPOKAS

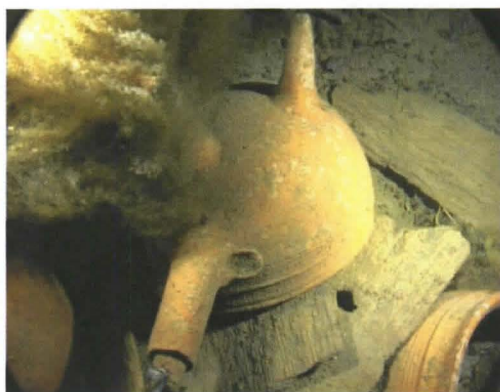
KUVAUS	Ohutreunainen 'mukimainen' astia, jossa kolmikulmainen suu ja pyöreä tasainen pohja. Ei kahvaa tai jalkoja.
MÄÄRÄ	35 kpl.
SIJAINTI	Yhdessä esiintymässä hyllyn oletetussa perässä (kts. liite 1). Yksi upokas havaittu hyllyn peräosan alla pohjassa, esiintymän alapuolella.
ASENTO	Kolme pinoa, joissa viisi upokasta sisäkkäin. Kolme pinoa, joissa kolme upokasta sisäkkäin. Kaksi pinoa, joissa kaksi upokasta sisäkkäin. Osa upokkaista yksittäin. Osassa upokkaista näkyvissä ainoastaan kylkeä.
SAVILAJI	Saven väri vaalea.
LASITE	-
KYLKI	Kyljet sileät, ei havaintoja urista, sineteistä tai muusta kuvioinnista.
POHJA	Kolmen upokkaan pohjassa havaittu spiraalimaista, epäsymmetristä ja mahdollisesti kiemurtelevaa kuviointia. Myös kuvioimattomia pohjia havaittu.
MITTAUKSET	1. mitattu astia (pinon ulommainen): korkeus 9 cm, sivun pituus 6-6,5 cm. 2. mitattu astia (pinon ulommainen): korkeus 8,5-9 cm. 3. mitattu astia (pinon ulommainen): korkeus 10 cm.



2. PADAT

2A. PATA

KUVAUS	Pyöreäpohjainen astia, jossa kahva sekä kolme jalkaa. Astian kapein kohta suunreunassa.
MÄÄRÄ	Noin 38 kpl. Lisäksi 13 kpl osittain näkyvissä olevasta padasta valtaosa kuuluu tähän astiatyyppiin.
SIJAINTI	Hilyn saviastiakeskityksessä. Suurin osa keskityksen eteläosassa, jossa ei juurikaan muita astiatyyppejä (kts. liite 3).
ASENTO	Osa pystyssä oikeinpäin, osa ylösalaisin, osa kyljellään.
SAVILAJI	Punasavi.
LASITE	Sisäpuolella, kirkas. Joissain astioissa mahdollisesti kellertävä.
KAHVA	Hieman kärkeään kohti kapeneva, joskin osassa astioista varsin tasapaksu kahva. Päässä sisempi ulostyöntävä osa, jossa levenevä ulkoreuna. Päässä reikä ts. kahva osittain ontto. Painanteet kahvan tyvessä molemmin puolin.
JALKA	Kolme suoraa, kärkeään kohti kapenevaa jalkaa.
URAT	Suun yläreunassa ura ja alareunassa kohovyö, välissä sileä alue. Kyljessä kohovyön alla kolme lähekkäin olevaa uraa, jonka jälkeen kylki sileä pohjaan asti.
MITTAUKSET	Padat kooltaan suurempia verrattuna muiden patatyypin astioihin. Valtaosa astioista varsin saman kokoisia. 1. mitattu astia: suun halkaisija 16 cm, korkeus 15 cm. 2-5. mitatut astiat: suun halkaisijat 14 cm, 15,5 cm, 16 cm, 18 cm, 19 cm.



2B. PATA

KUVAUS	Pyöreäpohjainen astia, jossa kahva sekä kolme jalkaa. Astian kapein kohta suunreunassa. Astian ulkoreuna ulospäin kaartuva.
MÄÄRÄ	2 kpl, molemmat vain osittain näkyvissä.
SIJAINTI	Hilyn saviastiakeskityksessä, kyljellään olevan astiajonon eteläpuolella. Astiat alle metrin päässä toisistaan (kts. liite 3).
ASENTO	Molemmat kyljellään.
SAVILAJI	Saven väri vaalea. Väri lähempänä korvallisten kulhojen kuin punasavisten patojen (2A, 2C) väriä.
LASITE	Astoiden sisäpuolet eivät näkyvissä. Toisessa havaitussa astiassa selvästi keltainen lasiteläikkä astian ulkokyljessä.
KAHVA	Kahvan päässä pullistuma ja kavennus, reuna ulospäin kaartuva. Kahvan päässä reikä ts. kahva osittain onttu. Painanteet kahvan tyvessä molemmin puolin.
JALKA	Kolme loivasti sisäänpäin kaartuvaa jalkaa. Jaloissa pitkittäissuuntaiset uurteet ulkosivuilla.
URAT	Suunreuna sileä. Suunreunan ja kyljen välissä kohovyö, jonka jälkeen kevyt (dreijauksen yhteydessä tehdyiltä urilta näyttävä) uritus pohjaan asti.



2C. PATA

- KUVAUS** Pyöreäpohjainen astia, jossa kahva sekä kolme jalkaa. Kapein kohta astian suorassa, korkeassa suunreunassa.
- MÄÄRÄ** Noin 4 kpl. Lisäksi ainakin 3 pientä pataa, jotka kuulunevat joko tähän astiatyyppiin tai tyyppiin 2D.
- SIJAINTI** Hylyn saviastiakeskittymässä, esiintymän pohjoisosassa, astiat lähellä toisiaan (kts. liite 3).
- ASENTO** Eri asennoissa, yksi pystyssä oikeinpäin.
- SAVILAJI** Punasavi.
- LASITE** Sisäpuolella, kirkas. Yhdessä astiassa mahdollisesti kellertävä lasite.
- KAHVA** Suora ja yksinkertainen, hieman kärkeään kohti kapeneva kahva. Reuna ulospäin kaartuva. Painanteet kahvan tyvessä molemmin puolin.
- JALKA** Kolme suoraa kärkeään kohti kapenevaa jalkaa.
- URAT** Suunreunan yläosassa ura, alaosassa kohovyö (havainnoidun astian sisäpuolella samassa kohdassa selvä ura). Kohovyön alapuolella kyljessä kevyt (dreijauksen yhteydessä tehdyiltä urilta näyttävä) uritus pohjaan asti.
- MITTAUKSET** Kaikki havaitut astiat pieniä.
1. mitattu astia: suun halkaisija 8 cm, korkeus 8 cm, kahvan pituus 5 cm.
- 2-3. mitatut astiat: suun halkaisijat 10-11 cm.



2D. PATA

KUVAUS	Pyöreäpohjainen astia, jossa kahva sekä kolme jalkaa. Kapein kohta astian korkeahkossa suunreunassa. Toinen havaituista astioista vaikutti karkeampitekoiselta kuin muut patatyypit.
MÄÄRÄ	Noin 2 kpl. Kts. huomiot 2C-patojen määrästä.
SIJAINTI	Vierekkäin hyllyn saviastiakeskityksessä, esiintymän eteläpuolella (kts. liite 3).
ASENTO	Kyljellään, toinen osittain pystyssä. Molemmat vain osittain näkyvissä.
SAVILAJI	Saven väri varsin vaalea. Väri lähempänä korvallisten kulhojen (4) kuin punasavisten patojen (2A, 2C) väriä.
LASITE	Ei nähtävissä.
KAHVA	Suora kahva, päässä sisempi ulostyöntävä osa (vrt. pata 2A). Painanteet kahvan tyvessä molemmin puolin.
JALKA	Kolme kärkeään kohti kapenevaa jalkaa.
URAT	Suunreunan yläreunassa ura (toisessa astiassa tuskin havaittavissa, jos ollenkaan) ja alareunassa kohovyö, välissä sileä alue. Kohovyön alapuolella kyljessä suunreunan levyinen sileä alue, jonka jälkeen (dreijauksen yhteydessä tehdyiltä urilta näyttävä) uritus pohjaan asti.
MITTAUKSET	Molemmat havaitut astiat pieniä, arviolta saman kokoisia kuin patatyypin 2C astiat.



3. PANNU

KUVAUS	Laakea matala astia, jossa kahva sekä kolme jalkaa. Levein kohta astian suunreunassa.
MÄÄRÄ	14 kpl, joista selvästi näkyvissä 12 kpl, osittain näkyvissä 2 kpl.
SIJAINTI	Valtaosa astioista hylyn saviastiakeskittymän itäpuolella lähellä toisiaan, loput esiintymän pohjoispuolella (kts. liite 3).
ASENTO	Osa pystyssä oikeinpäin, osa ylösalaisin, osa kyljellään.
SAVILAJI	Punasavi.
LASITE	Sisäpuolella, kirkas. Muutamissa havaituissa astioissa mahdollisesti kellertävä lasite.
KAHVA	Hieman kärkeään kohti kapeneva kahva. Osassa havaituista astioista kahva varsin tasapaksu ja karkeatekoisen näköinen, toisissa sirompi ja siistimpi. Painanteet kahvan tyvessä molemmin puolin.
JALKA	Kolme suoraa kärkeään kohti kapenevaa jalkaa.
POHJA	Kahdessa havaitussa astiassa pyöreähkö ulkopohja, mutta sisäpohjan ja kyljen välissä selvä kulma. Kolmessa havaitussa astiassa ulkopohjan ja kyljen välissä selvä kulma.
MITTAUKSET	1. mitattu astia: suun halkaisija 18 cm, korkeus 9 cm, jalaton korkeus 5 cm. Pohja pyöreä. 2. mitattu astia: suun halkaisija 13 cm, korkeus 6 cm, jalaton korkeus 3 cm, pohjan halkaisija 10 cm, kahvan pituus 6 cm. Pohjan ja kyljen välissä kulma. 3. mitattu astia: suun halkaisija 18 cm.
MUUTA	Yhdessä havaitussa astiassa suunreuna kiertyy ulkoreunansa alle.



4. KULHOT

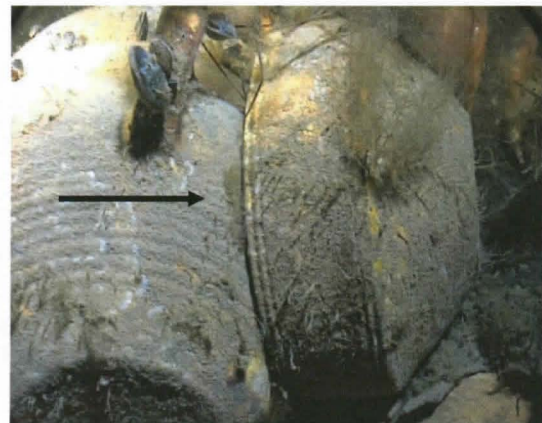
4A. KULHO

- KUVAUS** Tasapohjainen yksikorvainen astia, jonka levein kohta astian kyljessä. Astia ylhäältä leveä, kapenee pohjaa kohti.
- MÄÄRÄ** 13 kpl (joista 1 kpl astiakeskittymän ulkopuolella).
- SIJAINTI** Hyllyn saviastiakeskittymässä, suurin osa keskittymän pohjoispuolella (kts. liite 3). Esiintyvät yhdessä, osittain sisäkkäin kaksikorvaisten astioiden kanssa. (Yksi astia havaittu vuonna 2001 hyllyn länsipuolella erillään muista astioista.)
- ASENTO** Osa pystyssä, osa ylösalaisin, osa kyljellään.
- SAVILAJI** Valkosavi tai harmaasavi.
- LASITE** Sisäpuolella, keltainen.
- KORVA** Nauhamainen korva, kiinni horisontaalisesti lähellä astian suunreunaa. Keskellä uurre.
- URAT** Kaksi uraa astian suunreunassa, jonka jälkeen leveä sileä alue. Sileän alueen alapuolella (dreijauksen yhteydessä tehdyiltä näyttävä) uritus, joka loppuu ennen pohjaa. Vrt. astiatyyppi 4C.
- MITTAUKSET** Suurin osa astioista suuria, mutta myös muutamia pieniä astioita havaittu.
- 1-5. mitatut astiat: suun halkaisijat: 10 cm, 16,5 cm, 17 cm, 17,5 cm, 19 cm.
6. mitattu astia: suun halkaisija 19 cm, korkeus 10 cm, pohja 7,5 cm.



4B. KULHO

KUVAUS	Tasapohjainen yksikorvainen astia, jonka suunreuna korkea. Suunreunan ja kyljen välissä kulma. Levein kohta astian suunreunassa.
MÄÄRÄ	1 kpl.
SIJAINTI	Hylyn saviastiakeskityksessä kyljellään olevan astiajonon yhteydessä (kts. liite 3).
ASENTO	Kyljellään.
SAVILAJI	Valkosavi tai harmaasavi.
LASITE	Sisäpuolella, keltainen.
KAHVA	Nauhamainen korva, kiinni horisontaalisesti astian suunreunassa. Keskellä uurre.
URAT	Suunreunan yläosassa kaksi uraa, samoin suunreunan alaosassa, välissä sileä alue. Kylki sileä.
MITTAUKSET	1. mitattu astia: suun halkaisija 15 cm, korkeus 10 cm, pohjan halkaisija 6-7 cm.



4C. KULHO

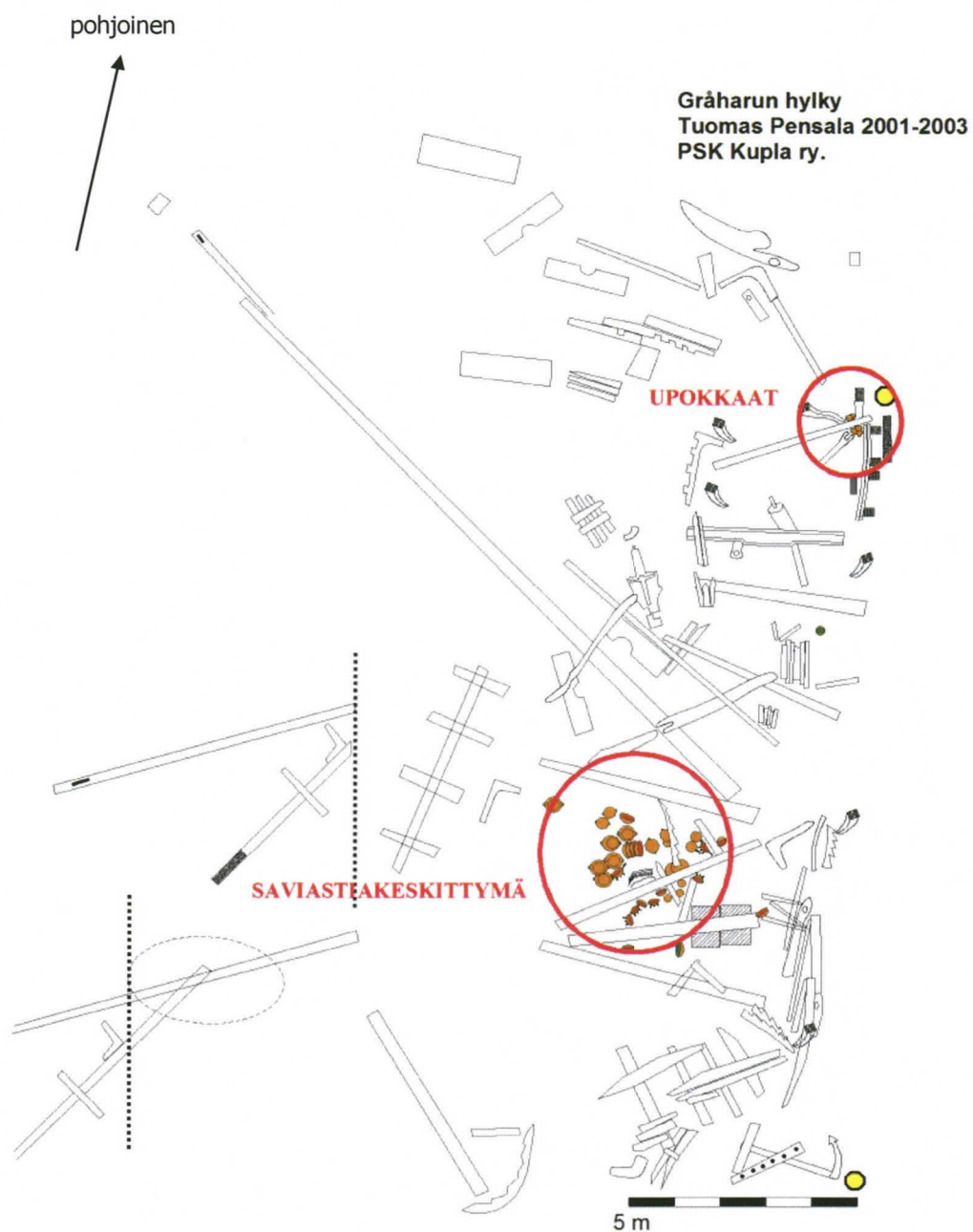
KUVAUS	Tasapohjainen kaksikorvainen astia, jonka levein kohta astian kyljessä.
MÄÄRÄ	17 kpl. (Liitteessä 3 mainittu lukumäärä 14 kpl osoittaa karttaan paikannettujen kulhojen määrän.)
SIJAINTI	Hilyn saviastiakeskityksessä, suurin osa keskityksen pohjoisosassa (kts. liite 3). Esiintyvät yhdessä, osittain sisäkkäin yksikorvaisten astioiden kanssa.
ASENTO	Osa pystyssä, osa ylösalaisin, osa kyljellään.
SAVILAJI	Valkosavi tai harmaasavi.
LASITE	Sisäpuolella, keltainen. Kahdessa havaitussa vihreä lasite. Yhdessä havaitussa astiassa vihreää lasitetta astian ulkoreunassa.
KORVA	Kaksi nauhamaista korvaa, kiinni astian vastakkaisilla puolilla. Toinen korva vertikaalisesti, toinen horisontaalisesti. Korvien keskellä uurteet.
URAT	Kaksi uraa astian suunreunassa, jonka jälkeen leveä sileä alue. Sileän alueen alapuolella (dreijauksen yhteydessä tehdyiltä näyttävä) uritus, joka loppuu ennen pohjaa. Vrt. astiatyyppi 4A.
MITTAUKSET	1 mitattu astia: suun halkaisija 21 cm, korkeus 10 cm, pohja 8 cm. 2. mitattu astia: suun halkaisija 20 cm.



3. LIITTEET

- Liite 1** Hylkypiiirros
- Liite 2** Saviastiamosaikkikuva
- Liite 3** Käsiniirretty kartta saviastioista
- Liite 4** Luettelo saviastioita käsittelevästä kuvamateriaalista 2000-2003
- Liite 5** Vuoden 2001 astiaraportti ja piirrokset
- Liite 6** Yhteystiedot

Liite 1 Hylkypiirros



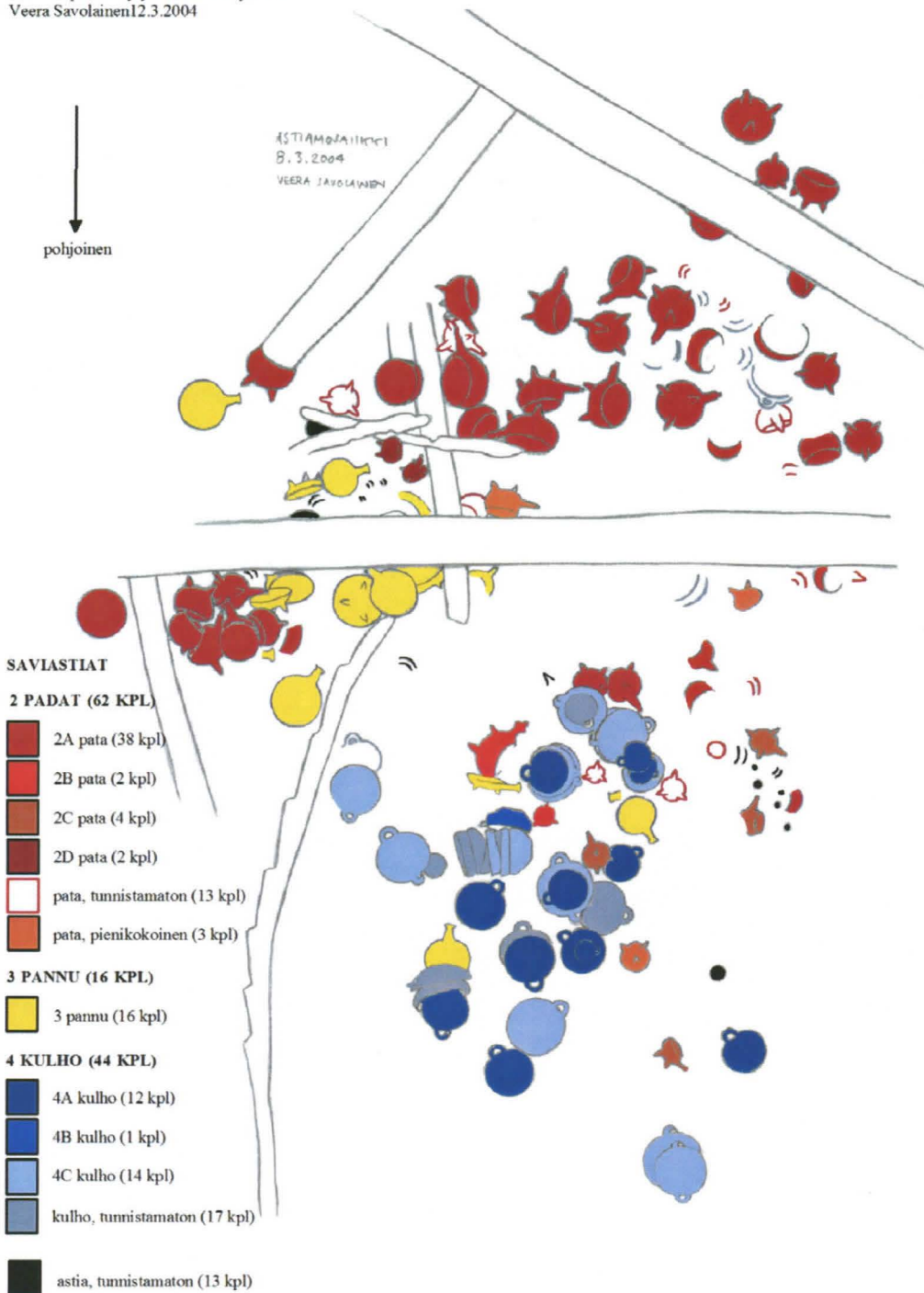
Liite 2 Saviastiamosaiikkikuva



Tomi Salo, Tuomas Pensala, 2003-2004. Aluksen perä ja pohjoinen ovat kuvassa alhaalla, päinvastoin kuin liitteen 1 hylkypiirroksessa.

Liite 3 Käsiniirretty kartta saviastioista

GRÅHARUNAN HYLKY
Saviastiapiirros hyllyn astiakeskittymästä
Veera Savolainen 12.3.2004



Liite 4 Luettelo saviastioita käsittelevästä kuvamateriaalista 2000-2003

Kaikki alla mainitut dia- ja digitaalikuvat toimitetaan merimuseolle sähköisesti tämän raportin yhteydessä. Aiemmin museolle toimitetuista sekä toimitettavista kuvista on myös maininnat alla.

2000

Salo Tomi, diakuvat (toimitettu merimuseolle Gråharunan raportin 2001 yhteydessä)

071-92	pata ja pannu, yleiskuva
071-93	patoja, yleiskuva
071-94	patoja, yleiskuva (paljon levää)
071-100	kulhoja, yleiskuva
072-01	kulhoja, yleiskuva
072-02	patoja ja kulhoja, yleiskuva (paljon levää)

2001

Salo Tomi, diakuvat (toimitettu merimuseolle Gråharunan raportin 2001 yhteydessä)

084-72	eri astioita, yleiskuva
084-73	eri astioita, yleiskuva
084-74	eri astioita, yleiskuva
085-47	upokkaita, yleiskuva
085-48	upokkaita, yleiskuva
085-49	upokkaita, yleiskuva
085-54	eri astioita, yleiskuva
085-55	eri astioita, yleiskuva
085-56	eri astioita, yleiskuva

Nissinen Ari, digitaalikuvat (tähdillä (*) merkityt kuvat toimitettu merimuseolle Gråharunan raportin 2001 yhteydessä)

svg_an_010702_02	upokkaita, yleiskuva*
svg_an_010702_07	patoja ja pannuja, yleiskuva
svg_an_010702_08	eri astioita, yleiskuva
svg_an_010702_10	pata ja pannu, lähikuva
svg_an_010704_15	patoja, lähikuva
svg_an_010704_16	patoja, lähikuva
svg_an_010705_01	kulho, jossa vihreää lasitetta, lähikuva
svg_an_010705_02	kulho, jossa vihreää lasitetta, lähikuva
svg_an_010705_03	kulho, jossa vihreää lasitetta, lähikuva*
svg_an_010705_04	kulho, jossa vihreää lasitetta, lähikuva*
svg_an_010705_05	kulhoja, lähikuva*
svg_an_010705_11	pata, lähikuva*

2002

Salo Tomi, diakuvat (toimitettu merimuseolle Gråharunan raportin 2002 yhteydessä)

100-35	kulhoja, yleiskuva
--------	--------------------

100-36	kulhoja, pata, yleiskuva
100-37	kulhoja, pata, yleiskuva
100-38	kulho, jossa keltainen lasite, lähikuva, pannu
100-39	kaksi kulhoa, yleiskuva
100-40	kulhoja, pata, yleiskuva
100-41	kulhoja, joissa keltaista ja vihreää lasitetta, pata, yleiskuva
100-42	kulhoja, joissa keltaista ja vihreää lasitetta, pata, yleiskuva
100-43	kulhoja, joissa keltaista ja vihreää lasitetta, pata, yleiskuva

Paatero Veli-Pekka, diakuvat (toimitettu merimuseolle talvella 2002-2003 V-P Paateron toimesta)

sg0102006	upokkaita, yleiskuva
sg0102008	upokkaita, yleiskuva
sg0102009	upokkaita, yleiskuva
sg0102012	eri astioita, yleiskuva
sg0102012 ³	eri astioita, yleiskuva
sg0102014	eri astioita, yleiskuva
sg0102015	patoja, yleiskuva
sg0102019	laakea astia
sg0102027	eria astioita, yleiskuva
sg0102028	laakea astia
sg0102031	patoja, yleiskuva
svg030228	upokkaita, yleiskuva
svg030232	patoja, yleiskuva

Nissinen Ari, digitaalikulvat (toimitettu merimuseolle Gråharunan raportin 2002 yhteydessä)

P6279830	kulho, joka on erillään muista astioita hylyn länsipuolella
P6279830 ⁵	kulho, joka on erillään muista astioita hylyn länsipuolella

Pensala Tuomas, Kaasinen Jussi, videokuvaukset digitaalivideokameralla (miniDV), (video saatavissa tarvittaessa Tuomas Pensalta)

yleis_tp3 yleiskuvaa astiakeskittymästä, lähikuvaa padasta (11.09-13.09)

2003

Salo Tomi, diakuvat (toimitetaan merimuseolle Gråharunan varsinaisen tutkimusraportin 2003 yhteydessä)

106-80	pannu, lähikuva
106-81	pannun kahva, lähikuva
106-82	kaksikorvaisen kulhon vertikaalinen kahva, lähikuva
106-85	yksikorvainen kulho, lähikuva
106-87	kulho, jossa vihreää lasitetta, lähikuva
106-90	kulhon horisontaalinen korva, pannun kahva ja tyviosa, lähikuva
106-91	kulhon horisontaalinen korva, pannun kahva ja tyviosa, lähikuva
106-93	pannun kahva, lähikuva
106-95	pannun (2b) kahva ja tyviosa, lähikuva
107-01	upokkaita, yleiskuva (paljon levää)
107-02	upokkaita, yleiskuva (paljon levää)
107-03	upokkaita, lähikuva (paljon levää)
107-04	upokas, lähikuva (paljon levää)
107-05	upokas, lähikuva (paljon levää)
107-09	patoja, yleiskuva
107-10	kulhoja, yleiskuva

107-11	kulhoja, yleiskuva
107-12	kulhoja, yleiskuva
107-13	kulhoja, yleiskuva
107-14	eri astioita, yleiskuva

Pensala Tuomas, diakuvat (toimitetaan merimuseolle varsinaisen Gråharunan tutkimusraportin 2003 yhteydessä)

grh03c04 astiakeskittymä, yleiskuva

Nissinen Ari, digitaalikuvat

P6290063	upokkaita, spiraalikuviainen pohja, lähikuva
P6290065	upokkaita, yleiskuva
P6290066	upokkaita, yleiskuva
P6290067	upokkaita, lähikuva
P6290068	upokkaita, lähikuva
P6290095	pata ja pannu, yleiskuva

Kapanen Harri, Mäkisalo Max, videokuvaukset digitaaliveokameralla (miniDV), (video saatavissa tarvittaessa Tuomas Pensalta)

ruukku_tp4 yleiskuva koko astiakeskittymästä, lähikuvaa eri astiatyypeistä

Mäkisalo Max, videokuvaukset digitaaliveokameralla (miniDV), (video saatavissa tarvittaessa Tuomas Pensalta)

ruukku_tp5 lähikuvaa ei astiatyypeistä

Videoilta (ruukku_tp4 ja ruukku_tp5) napatut lähikuvat eri astiatyypeistä:

2a1_adj	pata 2A
2a2_adj	pata 2A
2a3_adj	pata 2A
2b1_adj	pata 2B
2b2_adj	pata 2B
2b3_adj	pata 2B
2c1_adj	pata 2C
2c2_adj	pata 2C
2c3_adj	pata 2C
2c4_adj	pata 2C
2d1_adj	pata 2D
2d2_adj	pata 2D
2d3_adj	pata 2D
3a1_adj	pannu 3
3a2_adj	pannu 3
3a3_adj	pannu 3
3a4_adj	pannu 3
3a5_adj	pannu 3
3a6_adj	pannu 3
3a7_adj	pannu 3
3a8_adj	pannu 3
4a1_adj	kulho 4A

4a2_adj kulho 4A
4a3_adj kulho 4A
4a4_adj kulho 4A
4a5_adj kulho 4A

4b1_adj kulho 4B
4b2_adj kulho 4B
4b3_adj kulho 4B

4c1_adj kulho 4C
4c2_adj kulho 4C
4c3_adj kulho 4C

Pensala Tuomas, videokuvaus digitaalivideokameralla (miniDV), (video saatavissa tarvittaessa Tuomas Pensalalta)

yleis_tp4 upokkaat (10.27-11.00)

Liite 5 Vuoden 2001 astiaraportti ja piirrokset

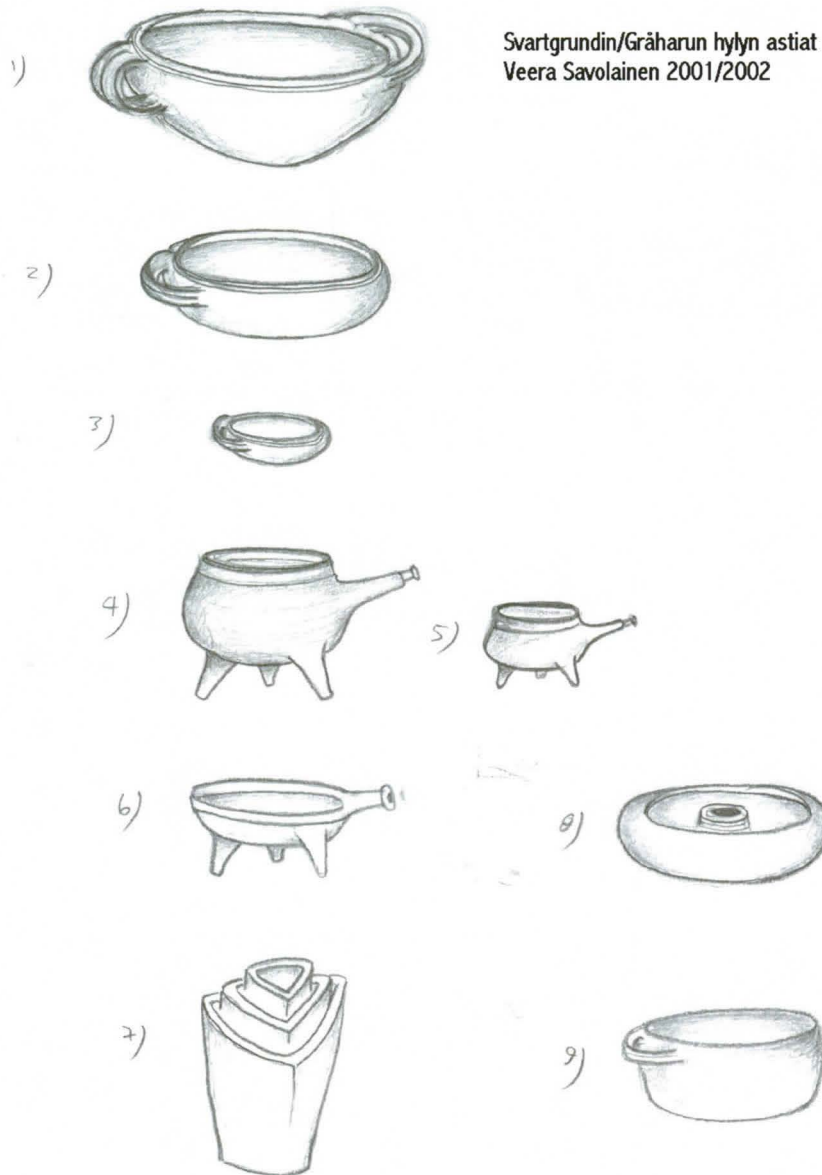
Liite 6 PIIRROKSET JA HAVAINNOT ASTIOISTA, Veera Savolainen

1. Astia, jossa kaksi korvaa
 - Suurin astioista (n. 25 cm) , toinen korva pystyasennossa, toinen vaakasuorassa
 - Kuvat (Tomi Salo) 071-100b, 072-01b, 084-72b/73b/74b, 085-54b/55b/56b
 - Kuva (Ari Nissinen) svg_an_010702_08
2. Astia, jossa yksi korva, iso
 - Toiseksi suurin astioista (n. 20 cm), korva vaakasuorassa, samaa mallia pienempänä
 - Kuvat (Tomi Salo) 071-100b, 072-01b, 084-72b/73b/74b, 085-54b/55b/56b
 - Kuvat (Ari Nissinen) svg_an_010702_08, svg_an_010705_05
3. Astia, jossa yksi korva, pieni
 - Korva vaakasuorassa, sama malli kuin edellinen, mutta pienempi
 - Kuvat (Tomi Salo) 071-100b, 084-72b/73b/74b, 085-54b/55b/56b
 - Kuva (Ari Nissinen) svg_an_010705_05
4. Astia, jossa kolme jalkaa ja 'piippu', iso
 - Samaa mallia pienempänä, koko n. 15 cm
 - Kuvat (Tomi Salo) 071-92b/93b/94b, 072-02b, 084-72b/73b/74b, 085-54b/55b/56b
 - Kuvat (Ari Nissinen) svg_an_010702_07/08/10/11/12, svg_an_010704_13/15/16, svg_an_010705_05 ('piipun' pää) /11
5. Astia, jossa kolme jalkaa ja 'piippu', pieni
 - Sama malli kuin edellinen, mutta pienempi
 - Kuvat (Tomi Salo) 071-93b, 085-56b
 - Kuvat (Ari Nissinen) svg_an_010702_07/08
6. Astia, jossa kolme jalkaa ja kahva/'piippu', laakea
 - Vain muutamia kappaleita näkyvissä kuvissa, kahva/'piippu' eri näköinen kuin kahdessa edellisessä mallissa, koko n. 18 cm
 - Kuvat (Tomi Salo) 071-92b, 084-72b/74b
 - Kuvat (Ari Nissinen) svg_an_010702_07/10
7. Upokas
 - Näkyvissä noin 25 kpl, halkaisijoilltaan n. 5-8 cm, enimmillään 4 kokoa sisäkkäin, sijaitsevat kasassa hylyn peräosassa
 - Kuvat (Tomi Salo) 085-47b/48b/49b
 - Kuvat (Ari Nissinen) svg_an_010702_01/02/03
8. 'Kynttilänjalka'
 - 1 kpl, sijaitsee hyllyssä erillään muista astioista kourun eteläpuolella (rannan puolella)
 - Kuvat (Ari Nissinen) svg_an_010707_07/08/09
9. Syvä astia?
 - 1 kpl?
 - Kuva (Tomi Salo) 071-100b

Muuta

- Suurimmassa astiakeskityksessä näkyvissä n. 40 astiaa (mallit 1-5), näkyvissä mm. kaatunut pino astioita

- Toisessa keskittymässä, edellisestä suurimmasta keskittymästä etelään rannan puolella, erityisesti mallia 4 ja 5
- Piirretyissä kuvissa mallit 1-6 ovat kooltaan suurin piirtein oikeissa suhteissa toisiinsa nähden
- Vihreää lasitetta kuvissa svg_an_010705_01/02/03/04/05



Liite 6 Yhteystiedot

Saviastioiden kartoituksessa mukana olleiden ja astioita valokuvanneiden sukeltajien yhteystiedot.

Savolainen Veera
Oikokatu 11 D 30
00170 Helsinki
veera.savolainen@iki.fi
p. 050 383 9282

Kapanen Harri
Matinraitti 7 D 31
02230 Espoo
harri.kapanen@iki.fi
p. 050 512 4728

Hukari Anniina
Pohjantie 2 C 74
02100 Espoo
ahukari@cc.hut.fi
p. 050 570 0856

Mäkisalo Max
Perkiöntie 8 K
01670 Vantaa
max.makisalo@hut.fi
p. 040 560 1284

Tomi Salo
Pääskylänkatu 1 B 69
00500 Helsinki
ttsalo@iki.fi
p. 040 510 4819

Nissinen Ari
Uittotunnelinkatu 7 A 3
33250 Tampere
ari.nissinen@iki.fi
p. 040 709 2786

Pensala Tuomas
Oikokatu 11 D 30
00170 Helsinki
tuomas.pensala@iki.fi
p. 050 535 4856

Paatero Veli-Pekka
Kannuskatu 12 E 53
20880 Turku
v.paatero@auriamail.net
p. 0400 220 994

Kaasinen Jussi
Vehkaniitynkuja 3 C
02180 Espoo
jussi.kaasinen@iki.fi
p. 050 482 1796