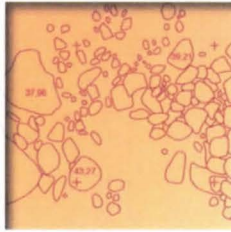


Arkeol. 7/14.1.2015



TUTKIMUSRAPORTTI

YPÄJÄ

Kurjenmäki W ja Kurjenmäki NE

Siirtoviemärlinjan koekaivaustutkimukset paaluvälillä 0-840

22.–24.10.2014



AKDG3900:9



MUSEOVIRASTO

KULTTUURIYMPÄRISTÖN HOITO | ARKEOLOGISET KENTTÄPALVELUT

ESA MIKKOLA

Tiivistelmä

Museoviraston Arkeologiset kenttäpalvelut tutki Ypäjän Kurjenmäen peltoaluetta koekaivauksin 22.-24.10.2014. Tutkimukset tehtiin Ypäjän kunnan tilauksesta ja ne liittyivät Ypäjä-Loimaa siirtoviemärihankkeeseen. Siirtoviemäri linja kulkee Kurjenmäen kohdalla kivekkäisen löytöpaikan Kurjenmäki NE läpi ja sivuaa laajaa varhaiskivekkäistä asuinpaikkaa Kurjenmäki W, joten Museoviraston kulttuuriympäristön suojelu -osasto oli edellyttänyt koekaivaustutkimuksia Kurjenmäen siirtoviemärihankkeen toteuttamista. Tutkimukset toteutettiin poistamalla muokkauskerros kaivinkoneella ja havainnoimalla kaivannosta esiin tulevia ilmiöitä. Linjalla ja sen lähiympäristössä tehtiin myös pintapöytäkarttaa. Tutkimusalueen maaperä on savea. Muokkauskerroksesta saatiin talteen joitakin yksittäisiä kvartsi-iskoksia. Mitään muuta kiinteään muinaisjäännykseen viittaavaa ei linjalta löydetty.

Sisällysluettelo

Arkisto ja rekisteritiedot	4
1. Johdanto	6
2. Tutkimusalueen kuvaus	7
3. Tutkimusalueen sijainti	8
4. Tutkimusten käytännön toteutus ja havainnot	9
5. Tutkimusten tulokset	10
6. Tutkimusten kuva-aineisto.....	10
7. Kuvaluettelo	16

Arkisto ja rekisteritiedot

Ypäjä Kurjenmäki W ja Kurjenmäki NE

Siirtoviemärinlinjan koekaivaustutkimukset paaluvälillä 0-840

Kaivausjohtaja: FM Esa Mikkola
 Kaivajat: Olli Eranti ja Petri Suomala
 Tutkimuslaitos: Museovirasto/Arkeologiset kenttäpalvelut
 Kenttätöaika: 22.-24.10.2014
 Tutkittu alue: siirtoviemärinlinjan paaluväli 0-840
 Tutkitun alueen laajuus: noin 800 m²
 Tutkimusten tilaaja: Ypäjän kunta
 Tutkimusluvan numero: MV/114/05.04.01.02/2014

Tutkimusalueen koordinaatit (ETRS-TMFIN35):

koeojan pohjoispää p: 6746630, i: 297090

koeojan eteläpää p: 6746030, i: 296710

Tutkimusalue sijoittuu 82 ja 94 metrin korkeudella merenpinnan tason yläpuolella. Matalin kohta on koeojan pohjoispäässä ja korkein koeojan eteläpäässä.

TM35-lehtijako: L3443F

Yleislehtijako: 2113 01 Ypäjä

Alueen muinaisjäännökset:

Kurjenmäki W, muinaisjäänösrekisterissä numerolla 1000002760, kivikautinen asuinpaikka, P (ETRS-TM35FIN): 6746629 I (ETRS-TM35FIN): 296630; Z/m.mpy alin: 82,00 Z/m.mpy ylin: 92,00

Laaja varhaiskivikautinen asuinpaikka sijaitsee Loimaantien mt 213 ja Loimijoen välisellä peltoalueella Kurjenmäen länsipuolella ja Laajainmäen itäreunalla. Alueelta on löydetty savipellosta kvartsi-iskoksia ja hioin. Asuinpaikka-alueen muinaisjäänösrekisterissä oleva rajausta sivuaa siirtoviemärin linjaa. Asuinpaikka löytyi vuoden 2004 inventoinnissa (Johanna Seppä) ja siellä on tehty koekaivaus 2004 (Johanna Enqvist). Koekaivauksessa saatiin talteen löytöjä savisesta muokkauskerroksesta, mutta mitään muuta kiinteään muinaisjäänökseen viittaavaa ei tällöin löydetty. Asuinpaikka-alueen reunamilla kulkevan siirtoviemärin linjalta saatiin talteen viisi kvartsi-iskosta. Kaikki kvartsit löydettiin muokkauskerroksesta.

Kurjenmäki NE, muinaisjäänösrekisterissä numerolla 981040013, kivikautinen löytöpaikka, P (ETRS-TM35FIN): 6746600 I (ETRS-TM35FIN): 297002; Z/m.mpy: 85,00. Kvartsi-iskosten löytöpaikka on savisella peltotörmällä Loimijoen eteläpuolella Kurjenmäen vedenpuhdistamosta noin 60-140 metriä länteen. Alue oli lokakuussa nurmella, joten pintapoimintaa ei voitu tehdä. Nyt toteutetussa koekaivauksessa alueelta ei löydetty mitään kiinteään muinaisjäänökseen viittaavaa. Aiemmat tutkimukset: Johanna Seppä 2004 inventointi, Petro Pesonen 2001 inventointi

Löydöt: KM 40295:1-5, diar 5.12. 2014

Tutkimusten digitaalinen kuva-aineisto: AKDG3900:1-24

Alkuperäisen tutkimuskertomuksen säilytyspaikka: Museoviraston arkeologinen keskusarkisto, Helsinki

Tutkimuskertomuksen kopiot: työn tilaaja ja Museoviraston Hämeenlinnan aluetoimipiste

1. Johdanto

Arkeologiset kenttäpalvelut toteutti Ypäjä–Loimaa -siirtoviemäriin paaluvälin 0–840 koekaivauksen 22.–24.10.2014. Museoviraston Kulttuuriympäristön suojelu -osasto oli edellyttänyt kyseisen paaluvälin koekaivaustutkimuksia lausunnossaan 29.8.2014 (MV/187/05.02.01/2014), sillä siirtoviemäri sivuaa Kurjenmäki W -nimistä kivitautista asuinpaikkaa sekä kulkee kivitautisen löytöpaikan Kurjenmäki NE läpi. Koekaivaukset tehtiin Ypäjän kunnan tilauksesta ja ne toteutettiin avaamalla kaivinkoneella siirtoviemäriinjalalle 1,5 m leveä koeoja. Koko tutkimusalue oli peltoa tai peltoon kaivettujen ojien penkkoja.

Tutkimusten tavoitteena oli poistaa koneellisesti muokkauskerros ja tarkastaa, onko muokkauskerroksen alla säilynyt sellaisia kiinteään muinaisjäännökseen liittyviä kerrostumia tai rakenteita, jotka olisivat vaatineet lisätutkimuksia. Työn tilaaja oli merkinnyt siirtoviemäriinjalaa maastoon paaluin sekä hankki tutkimuksia varten kaivinkoneen kuljettajineen. FM Esa Mikkola johti tutkimuksia, jotka saatiin valmiiksi kahdessa ja puolessa päivässä. Apuna hänellä oli kaksi kaivajaa, fil. yo Olli Eranti ja Petri Suomala. Sää tutkimusajankohtana oli kirkas, mutta kylmä. Pakkasta oli parhaimmillaan -8 astetta, mutta vasta muutama sentti pellon pintamaasta oli ehtinyt routia. Jäätyminen teki pintapöiminnän mahdottomaksi, mutta pakkaskelillä ei ollut vaikutusta koneelliseen kuorintaan. Koekaivaustutkimuksissa Kurjenmäen alueelta ei löydetty kiinteisiin muinaisjäännöksiin liittyviä kerroksia tai rakenteita. Paaluväliltä 400–450 sekä 700–800 saatiin talteen viisi yksittäistä kvartsi-iskosta. Iskokset löytyivät savisesta muokkauskerroksesta. Ainoa savisessa maaperässä havaittu rakenne oli hieman tummemmalla maalla täyttyneet sarka- tai salaoja paaluvälillä 700–730. Näiden tutkimusten perusteella siirtoviemäriinjalalla paaluvälillä 0–840 ei näyttäisi olevan arkeologisesti kiinnostavia kerrostumia tai rakenteita. Avatut alueet täytettiin tutkimusten päätteeksi.

Uistesuolla 25.11.2014



Esa Mikkola

2. Tutkimusalueen kuvaus

Tutkimusalue sijaitsee Ypäjän kirkonkylässä Loimijoen ja Loimaantien välisellä peltoaukealla, joka rajautuu lännessä Laajainmäkeen ja idässä Kurjenmäkeen. Tutkittava siirtoviemäriin linjan osuus (paaluväli 0–840) alkaa pohjoisessa Kurjenmäen vedenpuhdistamolta kulki ensin länsilounaaseen ja siitä lähes suoraan etelään. Tutkimusalue rajautui etelässä Loimaantien reunaan. Tutkimusalue sijoittuu tilojen 981-403-1-61 Viljava, 981-403-1-62 Saarela, 981-403-1-107 Laajainmäki, 981-403-3-43 Virtala, 981-403-3-71 Jokipelto, 981-403-13-34 Kylä-Uotila alueelle. Näistä Laajainmäki ja Kylä-Uotila ovat Ypäjän kunnan omistuksessa, muut tilat ovat yksityisessä omistuksessa. Tarjousehtojen mukaisesti Ypäjän kunta tiedotti maanomistajille tutkimuksista.

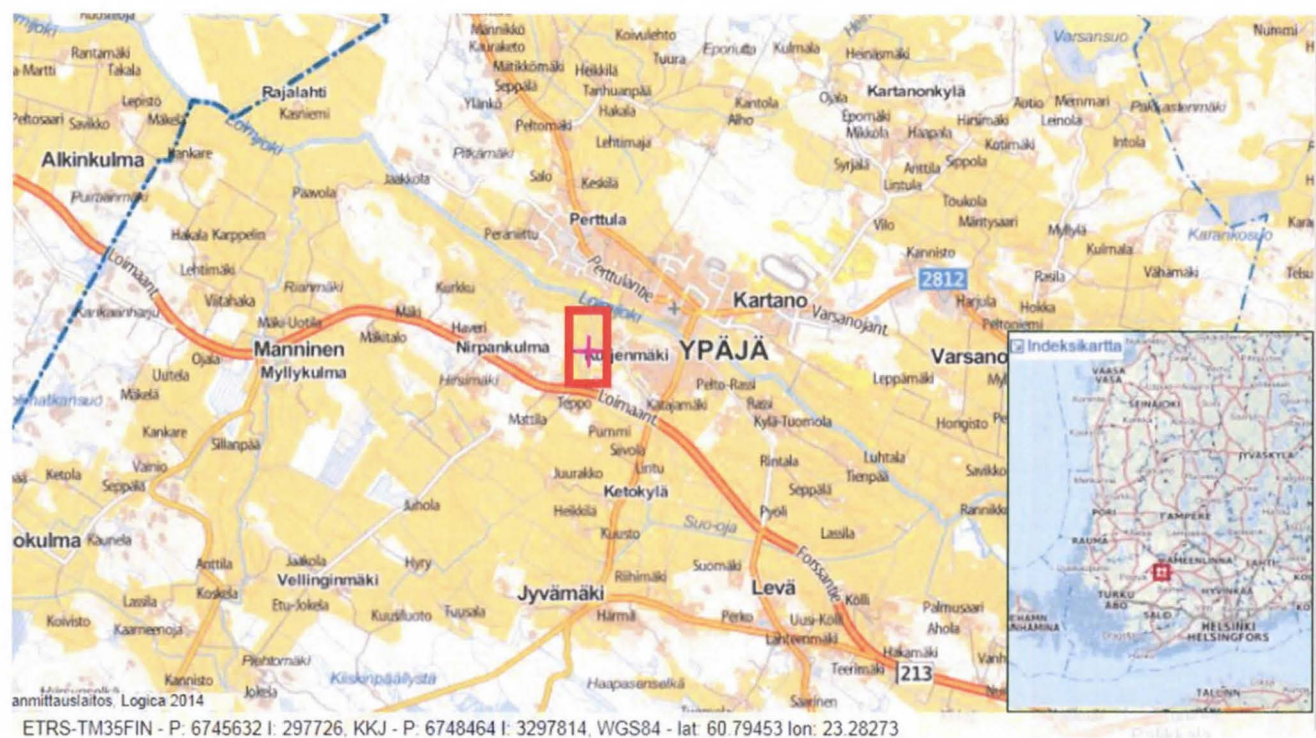
Suurin osa tutkimusalueesta oli viljapeltoa. Tutkittavan alueen pohjoisosassa pelto oli heinällä. Heinäpellon eteläpuolella linja kulki ensin kesantopellon ja sitten hevoshaan läpi. Hevoshaassa oli myös tutkimusalueen ainoa pajukko. Hevoshaan eteläpuolella siirtoviemäriin linja kulki peltotien itäreunaa peltoaukeaa halkovalle Pentintielle, jonka eteläpuolella jälkeen linja koukkaa parikymmentä metriä länteen, josta se jatkuu taas kohti etelää pitkin syvän pelto-ojan reunaa. Ojanpenkalla kulki myös sähkölinja, joten sähköpylväiden kohdalle ei saatu avattua kaivantoja. Myöskään Pentintielle tai penkkaan ei avattu kaivantoa, sillä tiealueen arveltiin jo tulleen myllätyksi muokkauskerrosta syvemältä tien rakentamisen yhteydessä. Eteläosaltaan eli paaluväliltä 700-840 linja kulki avoimella peltoaukealla, jota ei vielä oltu kynnetty. Linjaa ei avattu aivan Loimaantiehen saakka, sillä tien reunassa kulkee kaapeleita. Varoalueeksi jätettiin noin 20 metriä.

Koko tutkimusalueen maaperä oli tiivistä, väriltään harmaata tai vaaleanharmaata savea. Suunnilleen paaluvälin 440–430 vieressä oli pieni kalliosta muodostunut peltosaareke, jonka viereisessä savimaassa oli paikoin hiekkalinssejä. Hevoshaan kohdalla esille tuli mahdollinen lämpöputkikaivanto, johon liittyi joitakin puita ja soraa. Lisäksi paaluvälillä 700–720 esille tuli tummalla, lähes mustalla savella täyttynyt vanha sarkaoja tai uudempi salaoja. Paaluvälillä 400–450 muokkauskerroksen alaosa oli muita kohtia tummempi, mutta syytä tähän ei saatu selville. Värjäytyminen ei kuitenkaan näytä liittyvän alueen kivikautiseen asutusvaiheeseen, vaan liittyyneen peltosaran lannoittamiseen. Alueelle on mahdollisesti myös ajettu multaa viljavuuden parantamiseksi. Värjäytymän on voinut aiheuttaa myös laidunnus.

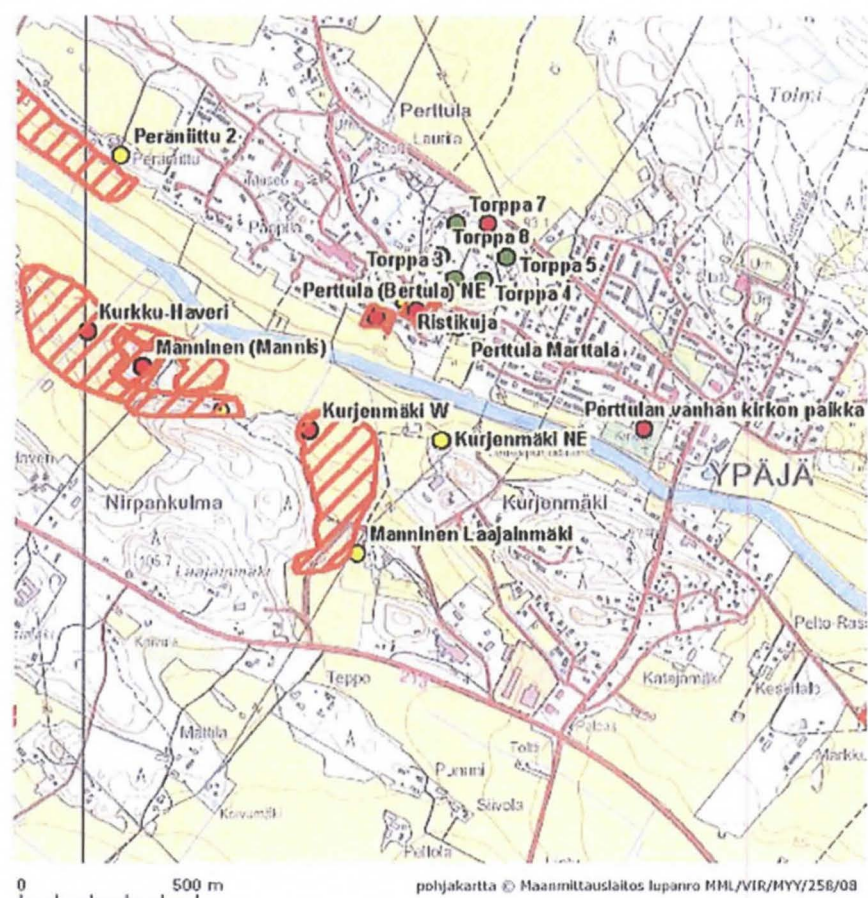
Kurjenmäki W -nimisestä laajasta kivikautisesta asuinpaikasta peräisin olevia kvartsi-iskoksia löydettiin koeojista viisi kappaletta. Lisäksi yksi kvartseista löydettiin Pentintien pohjoispuolelta pellon pinnasta. Kvartsi-iskokset löytyvät kaikki muokkauskerroksesta. Iskosten löytökohtien koordinaatit on merkitty alla olevaan taulukkoon. Löytökohtien koordinaatit on määritetty kartoilta tarkkuus-GPS:n mentyä epäkuuntoon maastossa.

Nro	p	i	z	kpl	Löytökonteksti
1	6746380,05	296742,55	88,12	1	pintapoininta
2	6746402,15	296828,25	87,55	1	savinen muokkauskerros koeojasta
3	6746218,25	296734,75	91,33	1	savinen muokkauskerros koeojasta
4	6746166,45	296728,55	91,55	2	savinen muokkauskerros koeojasta
5	6746117,75	296724,25	91,85	1	savinen muokkauskerros koeojasta

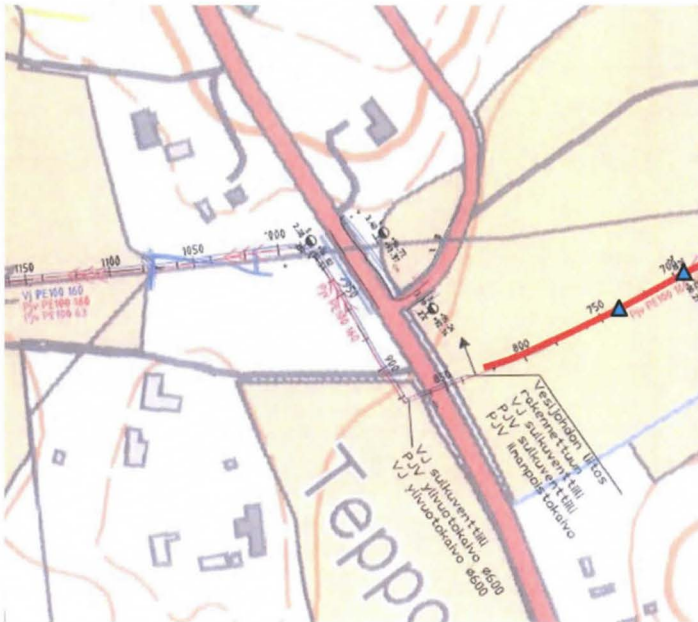
3. Tutkimusalueen sijainti



Tutkimusalue sijoittuu punaisen suorakaiteen rajaamalle alueelle. Karttälähde www.retkikartta.fi



Ote Museoviraston ylläpitämästä valtakunnallisesta kiinteiden muinaisjännösten rekisteristä. Ei mittakaavassa.



Avatut alueet merkitty FCG:n laatiman asemapiirroksen päälle punaisella. Koeojien leveys 1,5 metriä. Kvartsi-iskosten löytökohdat merkitty sinisin kolmioin (viisi löytökohtaa). Huom! Pohjoinen lähinnä karttojen oikeassa laidassa, ei ylhäällä. Ei mittakaavassa.

4. Tutkimusten käytännön toteutus ja havainnot

Koekaivausten keskeisenä tavoitteena on selvittää, onko viljelykerroksen alla säilynyt esihistoriallista, kivikautisiin asuinpaikkoihin liittyvää kulttuurikerrosta tai kiinteitä rakenteita, jotka olisi tutkittava varsinaisin arkeologisin kaivauksin ennen siirtoviemärin rakentamista. Viljelykerros poistettiin koneellisesti tutkittavilta kohdilta ja sen alaiset maakerrokset paljastettiin lähempää tarkastelua varten. Kaivantojen leveys oli 1,5 metriä ja muokauskerroksen paksuus vaihteli 25 ja 40 cm:n välillä. Kaivetuilta aloilta oli tarkoitus dokumentoida maakerrokset ja mahdolliset muinaisjäännykseen viittaavat havainnot tarkemmin, mutta mitään muinaisjäännykseen viittaavia kerrostumia tai rakenteita ei löydetty. Avattujen alueiden sijainnit mitattiin VRS-GPS -laitteella, joka ei kuitenkaan toiminut moitteettomasti. Näin ollen laitteen antamiin mittaustulokseen ei voida luottaa. Avatut alueet on kuitenkin mitattu paikoilleen perinteisin menetelmin ja merkitty alla oleviin pohjakarttoihin. Kaivetut alueet täytettiin työn lopuksi kaivinkoneella.

5. Tutkimusten tulokset

Tutkimuksissa todettiin, ettei varhaiskivikautisen asuinpaikka Kurjenmäki W ulotu siirtoviemärin linjalle. Siitä peräisin olevia yksittäisiä kvartsi-iskoksia löytyi kuitenkin myös linjan alueelta. Kaikki löydöt saatiin talteen paksusta, savisesta muokkauskerroksesta. Kivikautiselta löytöpaikalta Kurjenmäki NE ei havaittu mitään kiinteään muinaisjäännökseen viittaavaa. Alueelta ei saatu talteen lisää löytöjä. Myöskään siirtoviemäriinlinjan eteläosassa sijaitsevalta historiallisen ajan valinmuotin löytöpaikalta (Laajainmäki Manninen, mj.rek.nro 981040006) ei havaittu mitään historiallisen ajan kiinteään muinaisjäännökseen viittaavaa.

6. Tutkimusten kuva-aineisto

Seuraavassa esitellään tutkimusten aikana otettu ja WebMusketiin tallennettu digitaalinen kuva-aineisto soveltuvien osien. Kuva-aineisto on talletettu numeroilla AKDG3900:1-24



AKDG3900:1 Näkymä Ypäjä-Loimaa siirtoviemäriinlinjan pohjoispäästä kohti Loimijokea ja Ypäjän kirkonkylää. Kaakosta.
Kuva Esa Mikkola, Arkeologiset kenttäpalvelut 22.10.2014



AKDG3900:2. Ypäjä-Loimaa siirtoviemärin linjan pohjoispäätä. Taustalla Kurjenmäen vedenpuhdistamo. Länsilounaasta.
Kuva Esa Mikkola, Arkeologiset kenttäpalvelut 22.10.2014



AKDG3900:3. Näkymä Ypäjä-Loimaa siirtoviemärin linjan pohjoisosasta kohti etelää. Pohjoisesta.
Kuva Esa Mikkola, Arkeologiset kenttäpalvelut 22.10.2014



AKDG3900:4. Näkymä Ypäjä-Loimaa siirtoviemärin linjan pohjoisosasta kohti etelää paaluväliltä 200–300. Pohjoisesta
Kuva Esa Mikkola, Arkeologiset kenttäpalvelut 22.10.2014



AKDG3900:5. Näkymä Ypäjä-Loimaa siirtoviemärin linjan pohjoisosasta paaluväliltä 450–300. Etelästä.
Kuva Esa Mikkola, Arkeologiset kenttäpalvelut 22.10.2014



AKDG3900:6. Näkymä Ypäjä-Loimaa siirtoviemärin linjalta paaluväliltä 520–500. Etelästä.
Kuva Esa Mikkola, Arkeologiset kenttäpalvelut 22.10.2014



AKDG3900:7. Näkymä Ypäjä-Loimaa siirtoviemärin linjalta paaluväliltä 650–700. Pohjoisesta.
Kuva Esa Mikkola, Arkeologiset kenttäpalvelut 22.10.2014



AKDG3009:8. Näkymä Ypäjä-Loimaa siirtoviemärin linjalta paaluväliltä 700–840. Pohjoisesta.
Kuva Esa Mikkola, Arkeologiset kenttäpalvelut 29.5.2013



AKDG3900:10 (vas.) Koejaa paaluvälillä 50-80. Puhdasta harmaata savea. Kuvattu idästä. AKDG399:11 (kes.) Työkuva. Koejaa avataan paaluvälillä 120–150. Kuvattu idästä. AKDG3900:12 (oik.) Koeoja avataan paaluvälillä 400–300. Kuvattu etelästä. Kuvat Esa Mikkola, Arkeologiset kenttäpalvelut 22.10.2014



AKDG3900:14. Kivi ja hiekkalinssi koejassa paalun 440 kohdilla. Kuvattu etelästä. Kuva Esa Mikkola, Arkeologiset kenttäpalvelut 22.10.2014



AKDG3159:17 (vas.) Koeoja paaluvälillä 520–680 kulki sähkölinjan ja pelto-ojan välisellä penkalla. Pohjoisesta. AKDG3900:18 Avattua koejaa paaluvälillä 600–550. Etelästä. AKDG3900:19 Avattua koejaa paaluvälillä 630–680. Pohjoisesta. Kuvat Esa Mikkola, Arkeologiset kenttäpalvelut 23.10.2014



AKDG3159:20 Avattua koejaa paaluvälillä 680–630. Etelästä. AKDG3900:21 Tummalla maalla täyttynyt oja paaluvälillä 680–700. Pohjoisesta. AKDG3900:23. Koejaa avattuna paaluvälillä 800–680. Etelästä. Kuvat Esa Mikkola, Arkeologiset kenttäpalvelut 23.10.2014



AKDG3900:16 Työkuva. Pentintien eteläreunalla kulkevaa viemäriinjaa kaivetaan. Kuvassa vasemmalla Petri Suomala ja oikealla Olli Eranti. Pohjoisesta. Kuva Esa Mikkola, Arkeologiset kenttäpalvelut 23.10.2014



AKDG3900:22. Kaivaminen lopetettiin noin 20 metriä ennen Loimaantien reunaa. Pohjoisesta. Kuva Esa Mikkola, Arkeologiset kenttäpalvelut 23.10.2014

7. Kuvaluettelo

Kuvat Esa Mikkola

AKDG3900:1 Näkymä Ypäjä-Loimaa siirtoviemärin linjan pohjoispäästä kohti Loimijokea ja Ypäjän kirkonkylää. Kaakosta. 22.10.2014

AKDG3900:2 Ypäjä-Loimaa siirtoviemärin linjan pohjoispäätä. Taustalla Kurjenmäen vedenpuhdistamo. Länsilounaasta. 22.10.2014

AKDG3900:3 Näkymä Ypäjä-Loimaa siirtoviemärin linjan pohjoisosasta kohti etelää. Pohjoisesta. 22.10.2014

AKDG3900:4 Näkymä Ypäjä-Loimaa siirtoviemärin linjan pohjoisosasta kohti etelää paaluväliltä 200-300. Pohjoisesta. 22.10.2014

AKDG3900:5 Näkymä Ypäjä-Loimaa siirtoviemärin linjan pohjoisosasta paaluväliltä 450-300. Etelästä. 22.10.2014

AKDG3900:6 Näkymä Ypäjä-Loimaa siirtoviemärin linjalta paaluväliltä 520-500. Etelästä. 22.10.2014

AKDG3900:7 Näkymä Ypäjä-Loimaa siirtoviemärin linjalta paaluväliltä 650-700. Pohjoisesta. 22.10.2014

AKDG3900:8 Näkymä Ypäjä-Loimaa siirtoviemärin linjalta paaluväliltä 700-840. Pohjoisesta. 22.10.2014

AKDG3900:9 Näkymä Ypäjä-Loimaa siirtoviemärin linjalta paaluväliltä 840-600. Etelästä. 22.10.2014

AKDG3900:10 Koeojaa paaluvälillä 50-80. Puhdasta harmaata savea. Kuvattu idästä. 22.10.2014

AKDG3900:11 Työkuva. Koeojaa avataan paaluvälillä 120-150. Kuvattu idästä. 22.10.2014

AKDG3900:12 Koeoja avataan paaluvälillä 400-300. Kuvattu etelästä. 22.10.2014

AKDG3900:13 Koeoja avataan paaluvälillä 330-450. Kuvattu pohjoisesta. 22.10.2014

AKDG3900:14 Kivi ja hiekkalinsi koeojassa paalun 440 kohdilla. Kuvattu etelästä. 23.10.2014

AKDG3900:15 Hiekkalinsi savessa koeojassa paalun 440 kohdilla. Kuvattu lounaasta. 23.10.2014

AKDG3900:16 Työkuva. Pentintien eteläreunalla kulkevaa viemäriinjaa kaivetaan. Pohjoisesta. 23.10.2014

AKDG3900:17 Koeoja paaluvälillä 520-680 kulki sähkölinjan ja pelto-ojan välisellä penkalla. Pohjoisesta. 23.10.2014

AKDG3900:18 Avattua koeojaa paaluvälillä 600-550. Etelästä. 23.10.2014

AKDG3900:19 Avattua koeojaa paaluvälillä 630-680. Pohjoisesta. 23.10.2014

AKDG3900:20 Avattua koeojaa paaluvälillä 680-630. Etelästä. 23.10.2014

AKDG3900:21 Tummalla maalla täytynyt oja paaluvälillä 680-700. Pohjoisesta. 23.10.2014

AKDG3900:22 Kaivaminen lopetettiin noin 20 metriä ennen Loimaantien reunaa. Pohjoisesta. 23.10.2014

AKDG3900:23 Koeojaa avattuna paaluvälillä 800-680. Etelästä. 23.10.2014

AKDG3900:24 Koeojaa avattuna paaluvälillä 830-800. Etelästä. 23.10.2014