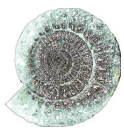


VÖRÅ 2014

Arkeologisk inventering för Lålox
vindkraftspark



Jaana Itäpalo 15.12.2014



KESKI-POHJANMAAN ARKEOLOGIAPALVELU



Sammanfattning

Keski-Pohjanmaan Arkeologiapalvelu har utfört en arkeologisk inventering i Vörå i Österbotten för planområdet Lålx vindkraftspark. Beställaren är FCG Design och planering Ab. Området fältinventerades 10.11.–11.11.2014 av FM Jaana Itäpalo, som utförde fältarbetet, sammanlagt under en (1) dag. Inventeringen koncentrerades på platserna där kraftverken skulle ligga samt på kanterna av skogsbilvägen och de planerade nya vägarna och jordkablarna mellan vindkraftverken.

Enligt fornminnesregistret inom utredningsområdet finns ett röse på bronsålders strandnivå i Sandbackhällorna (fornlämningsregistersignum 1000006933). Vid utredningen lokaliserades nio gropanläggningar i klapper eller stenig morän på Sandbackhällorna. Det registrerade röset i Sandbackhällorna framstod som naturlig formation. De övriga observationerna var recenta åkerrösen och små stensättningar på stora stenblock, som förmodligen är råmärken eller något slags terrängmärken från senare tid.

Efter utredningen konstaterades det att den planerade vindkraftsutbyggnaden inte kommer att ha någon direkt inverkan på det arkeologiska kulturarvet.



Innehåållsförteckning

	S.
1. Grunduppgifter.....	3
2. Inledning.....	3
3. Landskapsbild, topografi och geologi.....	4
4. Fornlämningbild.....	9
5. Metod och genomförande.....	11
6. Resultat.....	12
7. Översiktsskarta.....	12
8. Objektlistan.....	13
9. Objektförteckning.....	13
Fornlämningar.....	13
Övriga kulturhistoriska lämningar.....	16
10. Referenser.....	19

Omslagsbild: Ett stort flyttblock i Söderskogen nära av det planerade vindkraftverket.



1. Grunduppgifter

Inventeringsområdet: Planeringsområdet för Lålux vindkraftspark

Fältinventering: 10.11.-11.11.2014, sammanlagt (1) dag

Kartnummer: 133309, 133407, UP341, UP343

Höjdnivå: ca 6-27,50 m.ö.h.

Koordinatsystem: ETRS-TM35 FIN -plankoordinater

Kopior av rapporter: Museiverkets arkiv (pappers- och digitalkopia) och Österbottens museum (digitalkopia)

Fynd: -

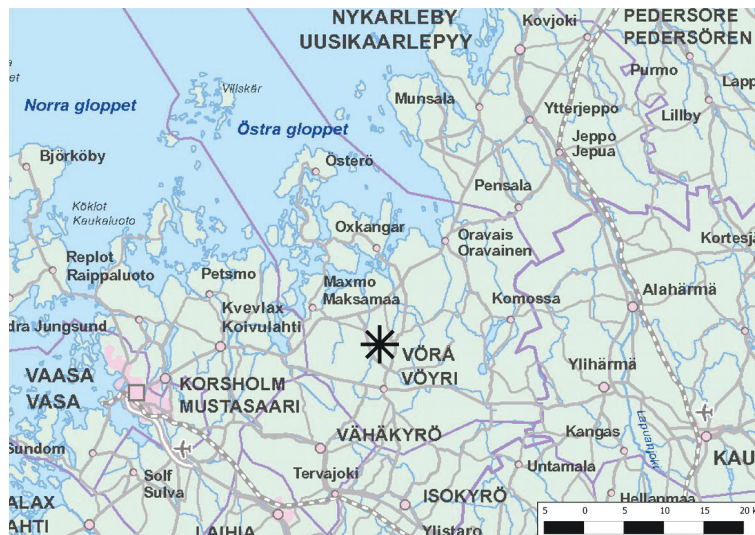
Tidigare undersökningar: 1976 Anja Torvinen inventering, Sandbackhällorna

2. Inledning

I Vörå i Österbotten planerar man att etablera vindkraftsparken Lålux. Det planeras att bygga fem vindkraftverk. Enligt fornminnesregistret finns en fornlämning inom utredningsområdet där det har lokaliserats ett röse på bronsålderns strandnivå i Sandbackhällorna (fornlämningsregistersignum 944010064).¹ På grundkartan finns också ett fornminnesmärke ca 130 meter söder om det, men i fornminnesregistret finns inget omnämnande om det. I närområdet ca radie av 7 kilometer området är talrika av fornminnesobjekt.

I Vörå kommun har arkeologiska undersökningar genomförts aktivt och de första granskningarna och utgrävningarna utfördes redan i slutet av 1800-talet och början av 1900-talet. Under den senaste tiden år 1976 kartlades fornlämningarna i hela kommunarealen (Anja Sarvas), 1985 inventerades östra delen av Vörå och 1986 gjordes en kompletterande inventering i hela kommunen (Hannu Kotivuori). Senast har framstående arkeologiska utgrävningar i närområdet gjorts under åren 1995-1999 på järnålderns boplats och begravningsplats i Pörnnullbacken.

Målsättningen med utredningen var att klargöra om det finns synliga eller dolda fornlämningar på platserna där kraftverk, servicevägar och jordkablar skulle ligga. Avsikten var också att observera övriga kulturhistoriska lämningar, som anses ha ett antikvariskt värde.



Bakgrundskartaraster LMV@ 05/2014.

Karta 1. Vindkraftsparks läge.

¹ Uppgifter av de kända fornminnesobjekt enligt Museiverkets fornminnesregister, <http://kulttuuriymparisto.nba.fi/netsovellus/rekisteriportaali/portti/default.aspx>, Museiverkets forskningsrapporter om kulturmiljön, Vörå <http://kulttuuriymparisto.nba.fi/netsovellus/rekisteriportaali/portti/default.aspx>

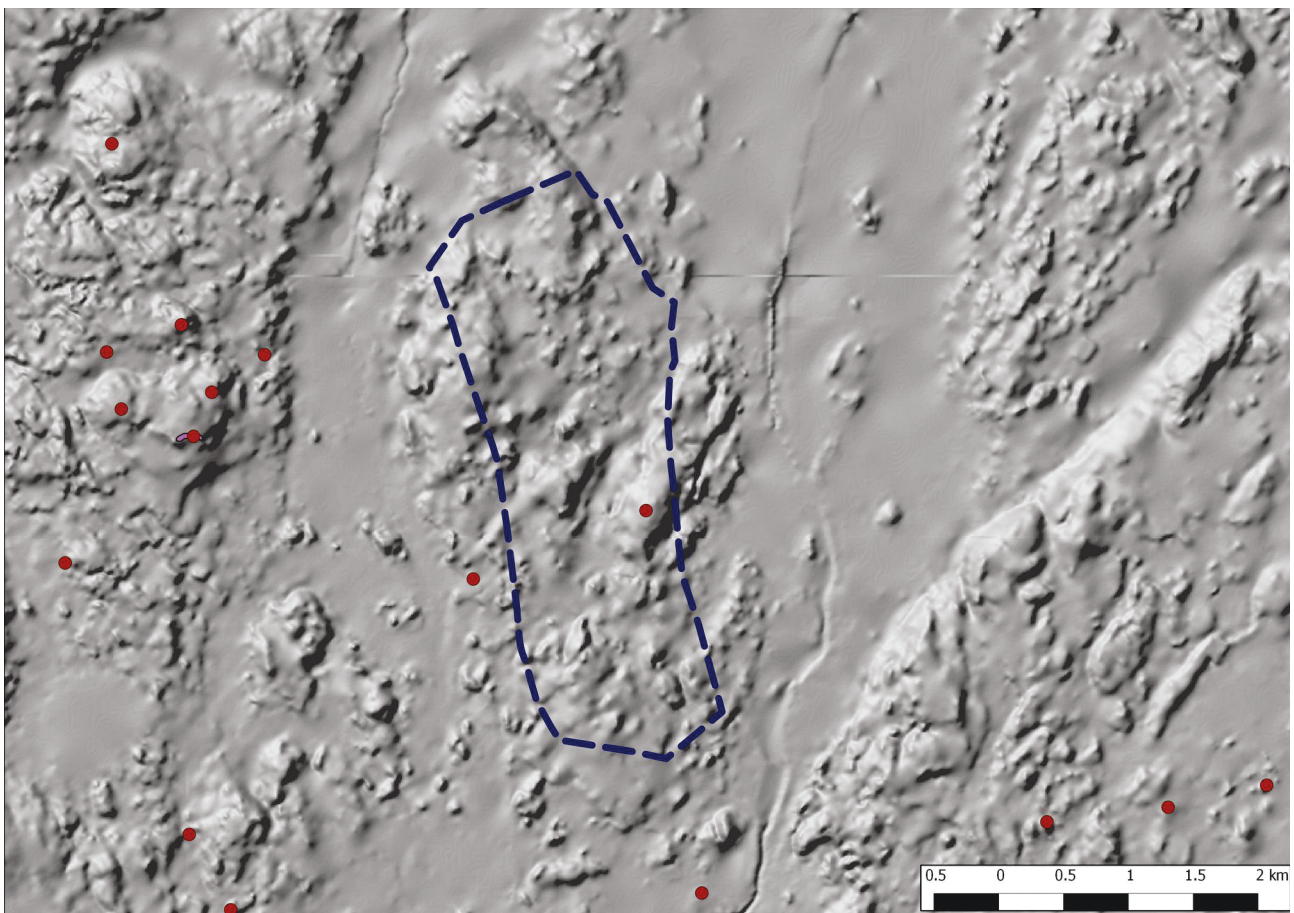


3. Landskapsbild, topografi och geologi

Landskapsbild

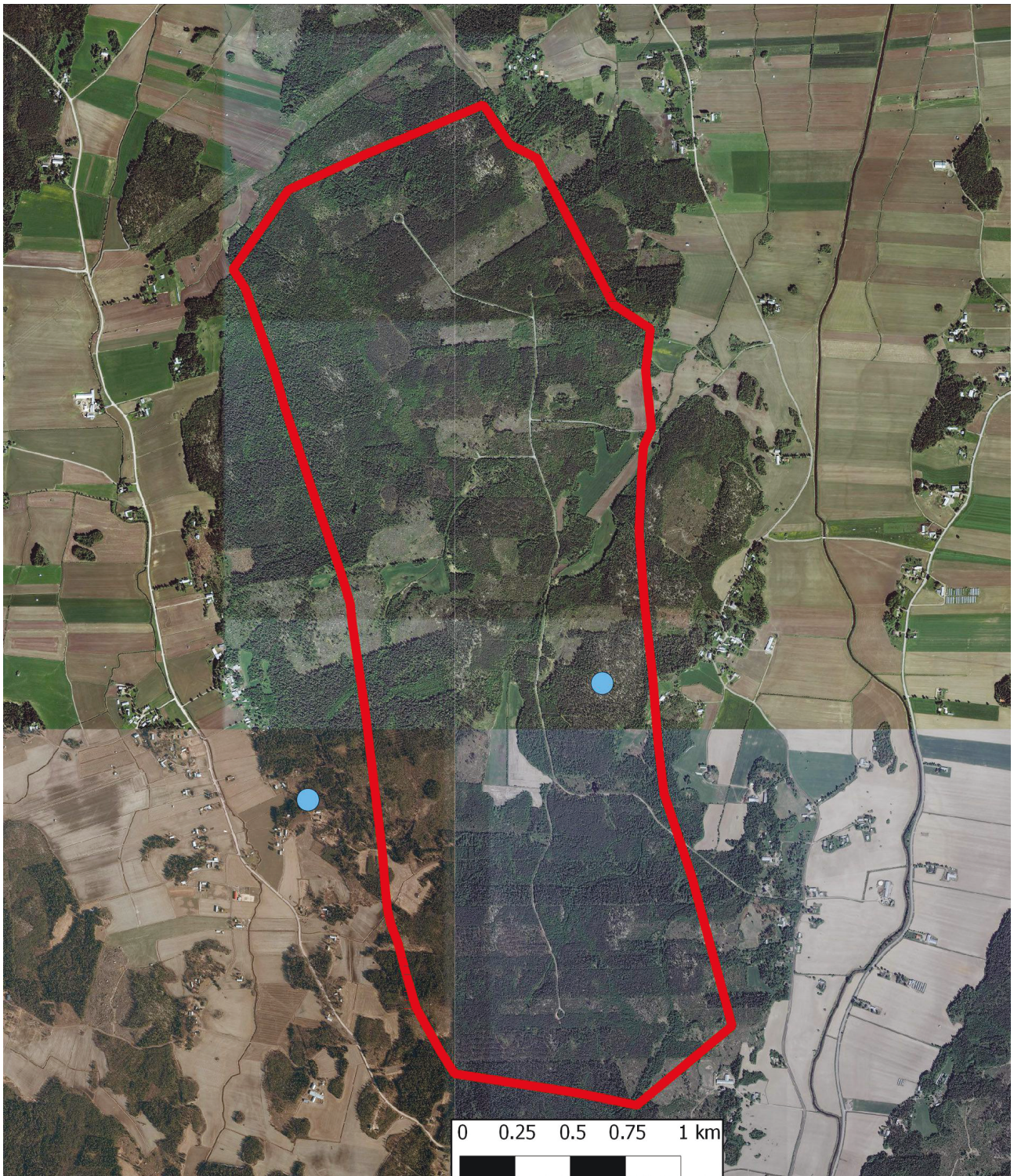
Utredningsområdet är beläget ca 3,5 km norr om Vörå kommuncentrum i skogsområdet i mitten av de gamla byarna Lålax, Lotlax, Rökiö och Bertby. Landskapet är mestadels ekonomiskogar i olika åldrar, bara få äldre skogsholmar förekommer. Några åkrar ligger mitt i planeringsområdet. Vindkraftverken har planerats att ligga utmed skogsbilvägen som löper på området och högst på ca 250 meters avstånd från den.

Marken är backig och där befinner sig många breda berghällar. Det finns klara nivåskillnader på området, störst ca 10 m/100 m. Jordarten är morän/oklassificerad art. Lerzoner förekommer på åkerområdena och också på några andra låga ställen mellan backarna. I norra delen är marken mycket stenig och blockrik, på vissa platser även i så hög grad att vandring över fälten var omöjligt. Småvatten finns inte eller har inte befunnit sig på utredningsområdet.

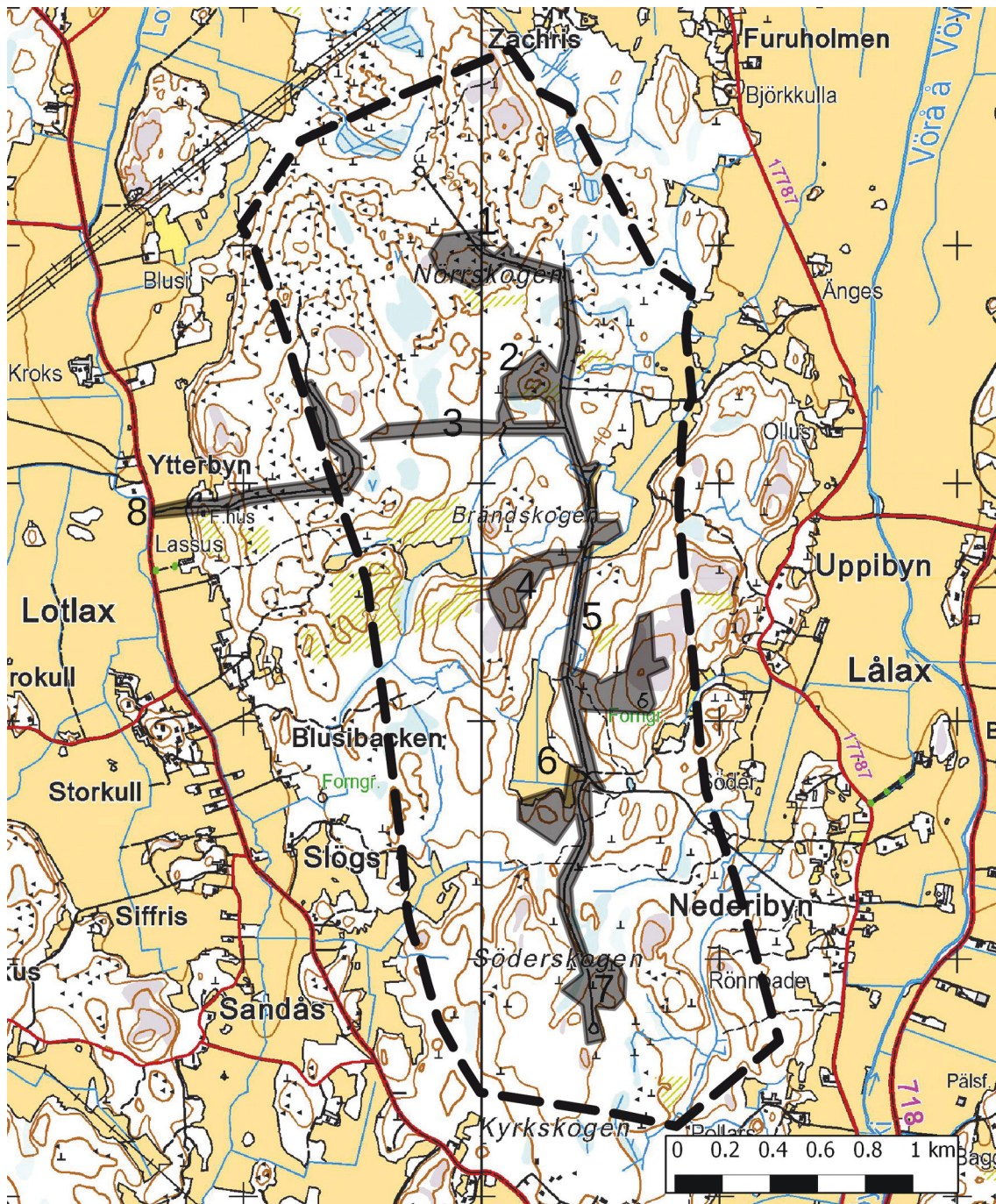


Karta 2. Planeringsområdet mot terrängskuggning raster 10 m. Känt fornminnesobjekt²; röd cirkel. Terrängdatabas: Lantmäteriverket 2014, terrängskuggning raster, Filservice för avgiftsfri data, <https://tiedostopalvelu.maanmittauslaitos.fi/tp/kartta>

² Se hänvisning nr. 1.



Karta 3. Utredningsområdet på ortoflygbilden. K nt forminnesobjekt; bl  cirkel. Terr ngdatabas: Lantm teri-
verket 2014, ortofoton, Filservice f r avgiftsfri data, <https://tiedostopalvelu.maanmittauslaitos.fi/tp/kartta>



Karta 4. De undersökta områdena markerade med mörk färg och fotograferingsplatser numerade på kartan.



Foto 1. Stenig mark runt det planerade vindkraftverkets influensområde i norra delen av utredningsområdet i Norrskogen. Vy mot sydväst.



Foto 2. Stenig backen mellan Norrskogen och Brånskogen. Vy mott sydväst mot ett litet träsk, som ligger på sydvåstra sidan av det det planerade vindkraftverket, runtom förekommer kalhugget området och avverkade skogsskiftet.



Foto 3. Den planerade ny kabellinjen mot Ytterbyn. Jåmn, ganska fuktig mo, vid den linjen växer ekonomiska skogar av varierande ååder.



Foto 4. Vy mot det planerade vindkraftverkets räckvidd i Brändskogen. Stenig mark, på ca 150 meters avstånd mot sydväst förekommer öppna berghällar. Foto mot väst.



Foto 5. Den planerade kabellinjen löper längs den nuvarande skogsbilvägen. Vy mot norr.



Foto 6. Vy mot Storsveden i vars närhet vindkraftverket är planerat att byggas. Kraftverk har planerats mot söder om åkrarna på en stenig backe.



Foto 7. Platsen för vindkraftverket på en låg moränås i Söderskogen. Vy mot öst.



Foto 8. Kabellinje i västra delen av området i Ytterbyn. Vy mot öst.

4. Fornlämningsbild

Förhistorisk markandvändning

Höjdnivån på 6–27,5 m över havet möjliggör dateringen på bronsålderns era från ca 2900/2800 cal BP till början av medeltiden. Under brons- och järnåldern var området skärgård. Enligt topografin kan rester av maritima fångstnätningar och fångstboplatser förekomma. Berghällar är potentiella att ha rösen och andra stenläggningar. Närmare byarna där det förekommer lämplig jordmån och markprofil kan det påträffas även boplatser och t.ex. fossila åkermarker från järnåldern. Marken runt om några vindkraftverk är fortfarande mycket stenig samt blockrik så omgivningen inte är så bra för fornlämningar.

Närmiljön med ca 7 kilometers radie har en koncentration med fornlämningar och unika fornminnesobjekt från järnåldern. På cirka 2,8 kilometers avstånd mot sydväst befinner sig den välkända Kälämäki offerkälla eller mossgravfält. Fyndet består av människoben från sju individer. De andra speciella objekten är brandgravfältet i Gullydynt och boplatsoområdet och gravfältet i Lågpetkangas på ca 4,2–4,5 kilometers avstånd mot syd/sydväst. I båda objekten har arkeologiska utgrävningar genomförts redan i början av 1900-talet och de är mycket rika på fynd. Ca 6 kilometer till söder finns objektet Pörnnullbacken som hade långvarig bosättning på 100–900-talet. Ytterligare finns det otaliga rösen och låga stensättningar på bronsålderns- och järnålderns höjdnivå i närområdet.

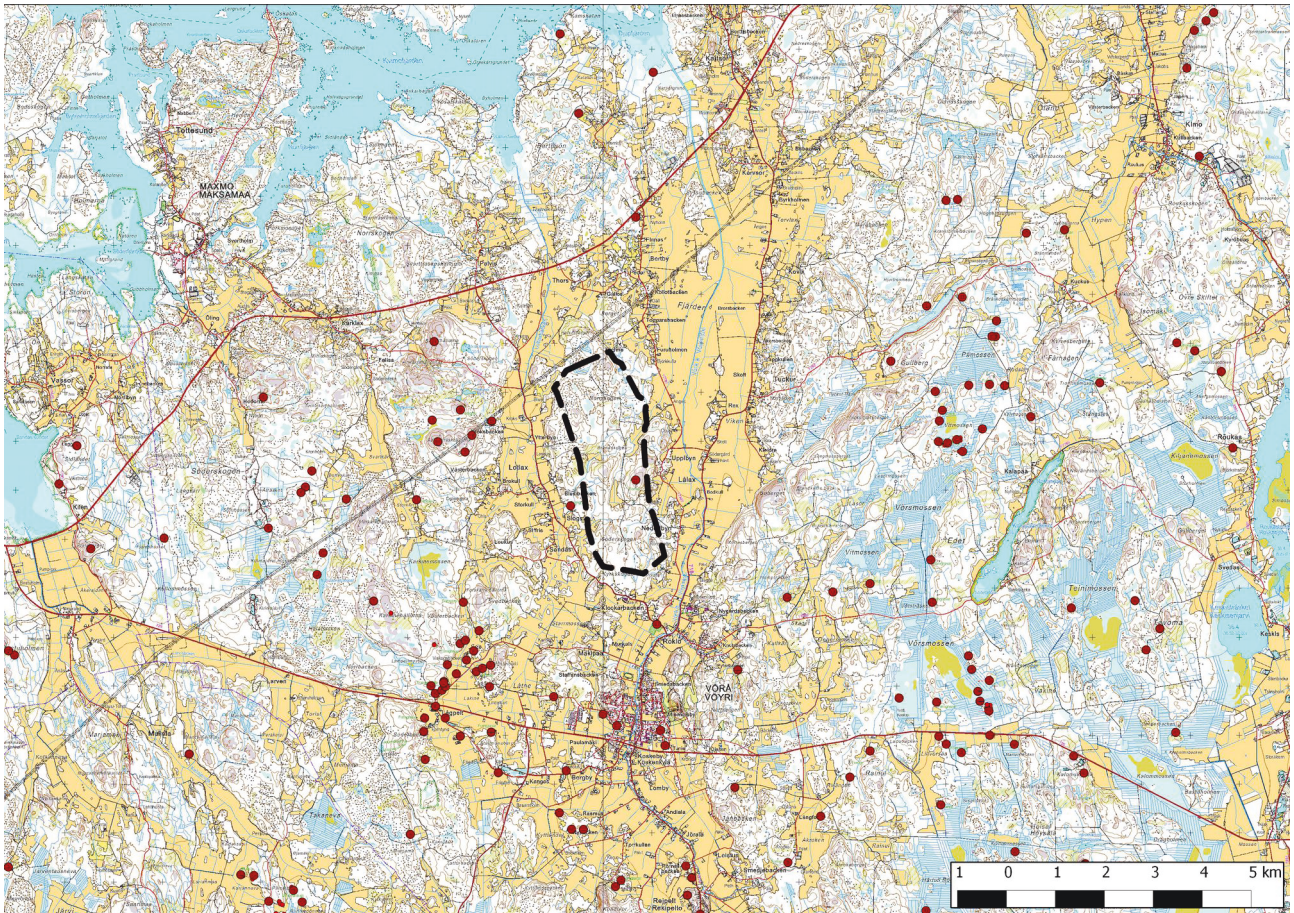


Historisk markandvändning

Den äldsta historiska bosättningen kring byarna härstammar från medeltiden. På häradskartorna från 1800-talet går byvägen över norra delen av området och många stigsträckningar löper på området. Dessutom har några åkrar märkts på kartorna. Enligt storgifteskartorna eller andra gamla kartor kan bosättning eller bebyggelse inte lokaliseras i utredningsområdet. Den kringliggande gamla bosättningen visar ännu tecken på gamla näringar på den aktuella arealen och ju närmare byarna man kommer desto sannolikare blir det att hitta spår av dessa. De närmaste kringliggande fornlämningarna från den historiska tiden är huvudsakligen odlingsrösen som ligger i mitten av den nuvarande bosättningen.



Karta 5. Storskiftkartan (utkast) över Låfax västra delen från året 1735. På kartan har märkts bl.a. åkrar, ångar, betesmarker och gränsen mellan utmark och inägomark, på vänstra sidan av kartan berghällar vid Sandbackhällorna. Vöörå å märkt med turkos begränsningslinje.



Karta 6. De fornlämningarna (möjliga fornlämningar)³ i närtrakten av utredningsområdet utmärkta med röda cirklar.

5. Metod och genomförande

Vid lokaliseringen av de förhistoriska fornlämningarna användes analysering av markytans former och jordarter samt strandförskjutningskronologin. I det skedet analyserats Lantmäteriverkets ortoflygbilder och höjdzoner raster och Geologiska forskningscentralens jordmånskartor. Förra arkeologiska rapporter om regionen har också fokuserats. De historiska fornlämningarna utreddes och söktes med hjälp av litteratur och historiska kartmaterial i Vasa landsarkiv och på internet. Syfte var att lokalisera rester av gammal bebyggelse, väglinjer och åkerområde osv.

I fältbesiktningen var avsikten att urskilja platser där fornlämningar kunde finnas och där de potentiella fornlämningarna kunde ha förblivit orörda. Fältinventering omfattade för det mesta okulär besiktning. Kartläggningen kompletterades med provstick med geologsönd för att fastställa anläggningars karaktär och om jordlager var blandat med rester från mänsklig aktivitet. I terrängen fästes uppmärksamhet vid terrängens profil, höjdvärningar samt avvikande jordmånsprofiler och vegetation. Lämplig terräng för systematiska provgropundersökningar förekommer inte.

Inventeringen koncentrerades på platserna där kraftverken och jordkabler mellan vindkraftverken skulle ligga samt på kanten av den befintliga skogsbilvägen och de planerade nya väglinjer. Platserna för vindkraftverken inventerades ett område med en radie av ca 50-300 meter. Objekten och observationerna mättes in med GPS-mottagaren Garmin GPSmap 62s (felmarginalen +/- 6 m). I utredningen användes dataprogrammet Quantum GIS 1.8.0.

³ Se hänvisning nr. 1.



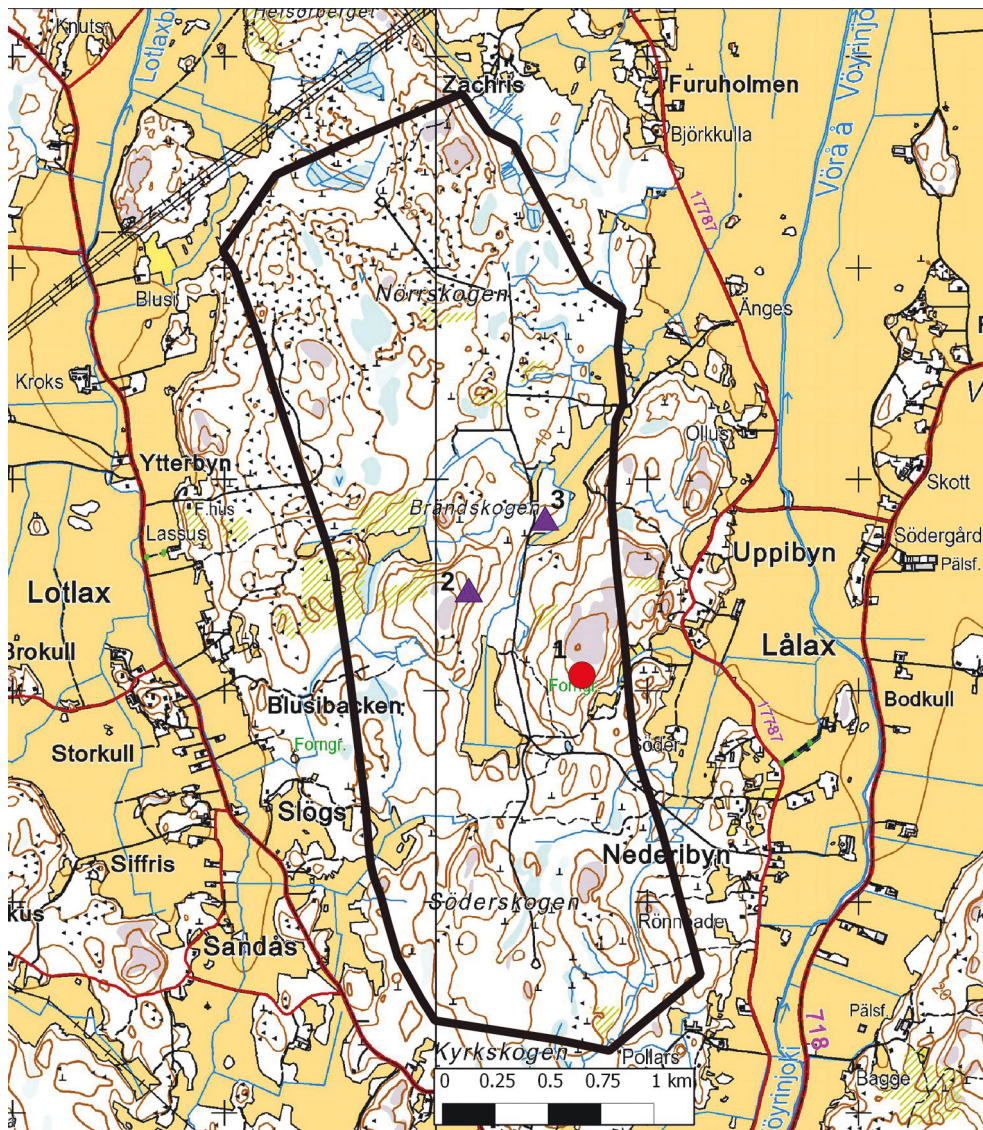
6. Resultat

Vid utredningen påträffades nytt arkeologiskt intresse i Sandbackhällorna där man lokariserats nio gropanläggningar i klapper eller stenig morän. Det registrerade röset i Sandbackhällorna framstod som naturlig formation. De övriga observationerna var recenta åkerrösen och små stensättningar på stora stenblock, som förmodligen är råmärken eller något slags terrängmärken från närhistorisk tid.

Den närmaste fornlämningen ligger på 600 meters avstånd från det närmaste planerade vindkraftverket och på ca 300 meters avstånd från väg-/kabellinjen. Efter inventeringen uppskattar man att det arkeologiska kulturarvet inte påverkas av den tilltänkta placeringen och utbyggnaden av vindkraftparken. Utanför de inspekterade områdena kan dock okända och dolda fornlämningar påträffas.

Jaana Itäpalo

15.12.2014 Jaana Itäpalo



Karta 7. Planområde. Fast fornlämning: 1. Sandbackhällorna, gropanläggningar.

Övriga kulturhistoriska lämningar: 2. Brändskögen, terrängmärken 3. Västerhagen, åkerrösen.



7. Objektlistan

Objekt	sidan	typ/specifikation av typen	datering	antal	klass
1 Sandbackhällorna	13	stenkonstruktioner/gropanläggningar	odaterad	9	2
2 Brändskogen	16	stenkonstruktioner/råmärkning ?	recent	5	3
3 Västerhagen	17	åkerrosen	recent	> 5	3

Objekttabell. Klasser: 1. Ny fornlämning 2. Känd fornlämning 3. Övrig kulturhistorisk lämning 4. Övrig inventeringsobservation.

8. Objektförteckning

Odaterad fornlämning

1 Sandbackhällorna

Fornlämningsbeteckning: 1000006933
Art: fast fornlämning
Fornlämningstyp: stenkonstruktioner
Specifikation av typen: gropanläggningar
Datering: odaterad
Antal: 9
Fredningsklass: 2

Geodata:
Kartnummer: 133309, UP343

Koordinater:
anläggningen 1 N: 7014074 Ö: 260692
anläggningen 2 N: 7014074 Ö: 260687
anläggningen 3 N: 7014075 Ö: 260684
anläggningen 4 N: 7014074 Ö: 260683
anläggningen 5 N: 7014066 Ö: 260684
anläggningen 6 N: 7014101 Ö: 260703
anläggningen 7 N: 7014091 Ö: 260707
anläggningen 8 N: 7014077 Ö: 260697
anläggningen 9 N: 7014081 Ö: 260701

z 37,5 m.ö.h.

koord. förklaring: gropanläggningen nr. 1 (koordinater har korrigerats)

Tidigare undersökningar: 1976 Arja Torvinen, inventering

Inventeringsmetoder: visuell observation, provstick med jordsond



Beskrivning av terrängen: En areal av steniga berghällar i riktningen norr-söder i södra delen av berghällarna ca 4,5 kilometer mot norr om Vöörå centrum på västra sidan om Låfax by. Området växer glesbevuxen tallskog.

Beskrivning av anläggningen:

Enligt inventeringen år 1976 befinner sig ett stort röse på backen, 12 meter i diameter, höjd max 1 meter, beväxt med mossa och ljung. På ca 50 meters avstånd mot sydväst befinner sig en stenåker (s.k. pirunpelto).⁴

2014: Röseliknande stensamling befinner sig 100 meter mot sydost från fornminnesregistrets koordinater. På platsen befinner sig en liten naturlig höjd på berghällar där det finns en diffus koncentration av stenar av varierande storlek. Man kunde inte urskilja människogjorda stenlager eller staplade stenar i den. Formationen tolkades som geologiskt fenomen.

På ca 15-50 meters avstånd mot söder ligger åtminstone 9 gropanläggningar i klapper eller på stenig morän. De är närmast runda i formen, ca 1,2–1,5 m i diameter och 0,5 m djupa, med ganska svagt sluttande kanter, några av dem har låga vallar, ytan är beväxt med lav och mossa. Funktion är oklar, men yttre formen av dem liknar förhistoriska förvaringsgropar.

Bedömning: Närmaste kraftverket planeras på ca 600 meters avstånd mot sydväst och förbindelsevägen/kabeln på 300 meters avstånd mot väst. Ingen inverkan på objektet.



Foto 9. Sandbackhällorna, gropanläggningar 1-3. Bild mot väst.

⁴ Torvinen Arja, Inventeringsrapport 24.5.1977. Museiverkets arkiv, Museiverkets forskningsrapporter om kulturmiljön, <http://kulttuuriymparisto.nba.fi/netsovellus/rekisteriportaali/portti/default.aspx>



Foto 10. På platsen för det registrerade röset förekommer inte staplade stenar. Formationen tolkades som geologiskt fenomen. Bild mot nordväst.



Karta 8. Sandbackhåållorna, objektets avgrånsning, gropanlågningar markerat med cirklar, röseliknande stensamling; diagonal kvadrat.



Övriga kulturhistoriska lämningar

2 Brändskogen

Fornlämningsbeteckning:	-
Art:	övrig kulturhistorisk lämning
Fornlämningstyp:	stenkonstruktioner
Specifikation av typen:	råmärken ?
Datering:	recent
Antal:	5
Fredningsklass:	2

Geodata:

Kartnummer: 133309, UP343

Koordinater:

stenläggning 1	N: 7014458	Ö: 260157
stenläggning 2	N: 7014448	Ö: 260161
stenläggning 3	N: 7014438	Ö: 260165
stenläggning 4	N: 7014542	Ö: 260071
stenläggning 5	N: 7014547	Ö: 260130

koord. förklaring: stenläggningen nr. 1

Tidigare undersökningar:

-

Inventeringsmetoder:

visuell observation

Beskrivning av terrängen: Ca 5 kilometer mot norr om Vöörå centrum i skogsmarken på Kackuberget. Det förekommer stenig mark och kala berghällar i omgivningen.

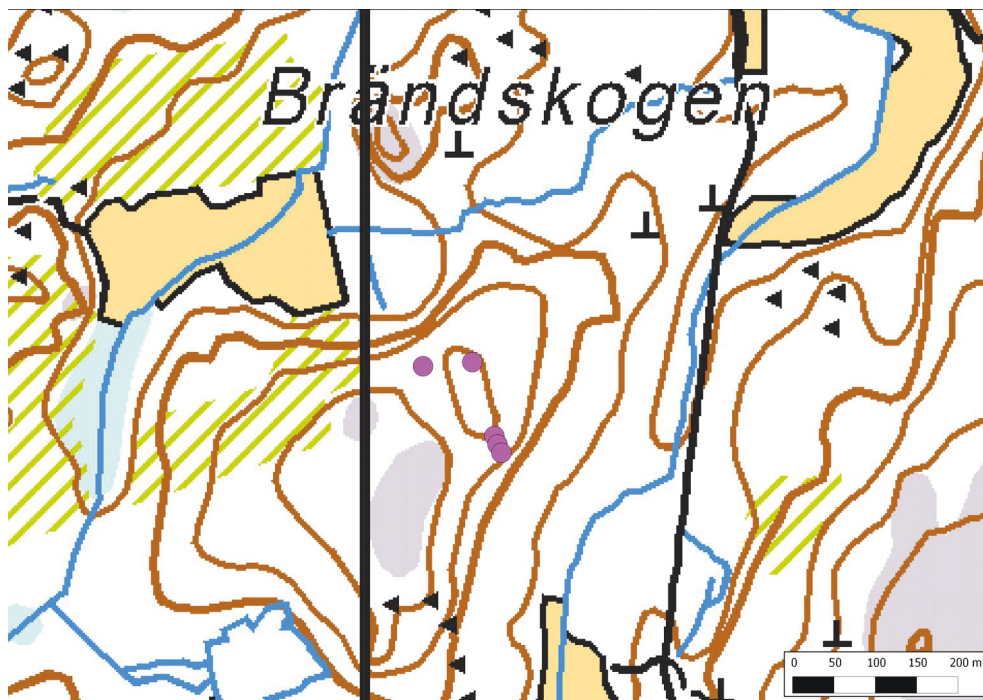
Beskrivning av anläggningen:

På 200 meters sträcka finns fyra anläggningar med 3-4 små stenar placerade på stora stenblock. En av stenläggningarna ligger på kala berghällar. Fyra av stenläggningarna ligger i en nästan rak linje. Objekten är kanske några slags råmärken/terrängmärken från senare historisk tid.

Bedömning: -.



Foto 11. Stenläggningen nr. 1. Bild mot sydost.



Karta 9. Brändskögen. Objekten markerat på kartan med cirklar.

3 Västerhagen

Fornlämningsbeteckning:	-
Art:	övrig kulturhistorisk lämning
Fornlämningstyp:	arbets- och tillverkningsplatser
Specifikation av typen:	åkerrosen
Datering:	recent
Antal:	> 5
Fredningsklass:	-

Geodata:	
Kartnummer:	133309, UP343
Koordinater:	
åkerrosen 1	N: 7014797 Ö: 260518
åkerrosen 2	N: 7014778 Ö: 260524
åkerrosen 3	N: 7014800 Ö: 260535
åkerrosen 4	N: 7014800 Ö: 260533
åkerrosen 5	N: 7014807 Ö: 260552

koord. förklaring: åkerrosen 1

Tidigare undersökningar: -

Inventeringsmetoder: visuell observation

Beskrivning av terrängen: Ca 5,5 kilometer mot norr om Vörå centrum i skogsmarken mellan Lålox och Lotlax på östra sidan av skogsbilvägen nära åkrarna av den nuvarande Västerhagen.

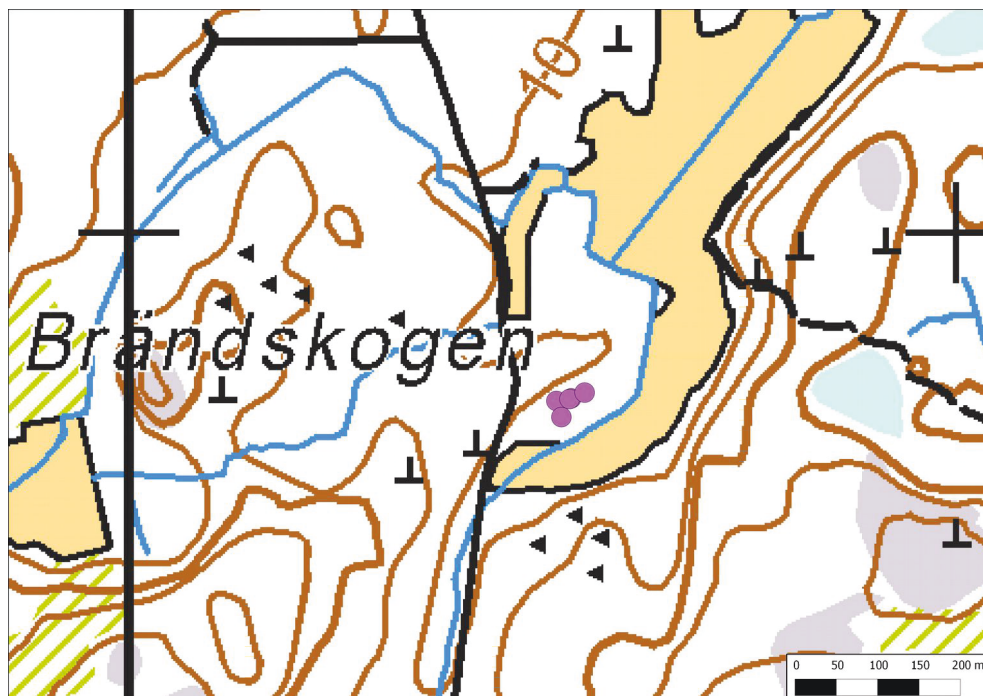
**Beskrivning av anläggningen:**

Åtminstone fyra (4) åkerrösen och ett litet förra åkerområde på ca 30-40 meters avstånd från den nuvarande åkern. Strax i närområdet av rösen växer redan skog. Rösen är ca 4-5 m i diameter och 50-70 m höga, beväxta av mossa. Förmodligen kan det förekomma flera rösen på östsidan.

Bedömning: -.



Foto 12. Ett åkerröse. Vy mot nordost.



Karta 10. Västerhagen. Objekten markerat på kartan med cirklar.



9. Referenser

Arkiv:

Vasa landsarkiv, storskiftes kartor: Vörå, Lålax 11:1-7, Lotlax 10:1.

Litteratur:

Fornminnen i österbotten. Foto Herrgård Mikael, text Holmblad Peter. 2005.

Lotlax i baksspegeln. Byn med våra egna ord. 2008.

Vörå sockens historia 1. 1962.

Elektroniska referenser:

Arkivverkets digitalarkiv, <http://digi.narc.fi/digi/search.ka>

Geologiska forskningscentralen, <http://gtkdata.gtk.fi/Maankamara/index.html>

Lantmäteriverket 2014. Filtjänst för avgiftsfri data, <https://tiedostopalvelu.maanmittauslaitos.fi/tp/kartta>

Lantmäteriverket 2014. Gamla tryckta kartor, <http://vanhatpainetutkartat.maanmittauslaitos.fi/?lang=sv>

Museiverkets fornminnesregister: Kulttuuriympäristön rekisteriportaali: <http://kulttuuriymparisto.nba.fi/netsovellus/rekisteriportaali/portti/default.aspx>

Museirverkets forskningsrapporter om kulturmiljön, Vörå <http://kulttuuriymparisto.nba.fi/netsovellus/rekisteriportaali/portti/default.aspx>

Webbsidan Finlands virtuella universitet: Jyväskylän yliopiston julkaisuarkisto (JYX) <http://www.vanhakartta.fi/>

Otryckt material:

Schulz Hans-Peter, Strandförskjutningstabell.