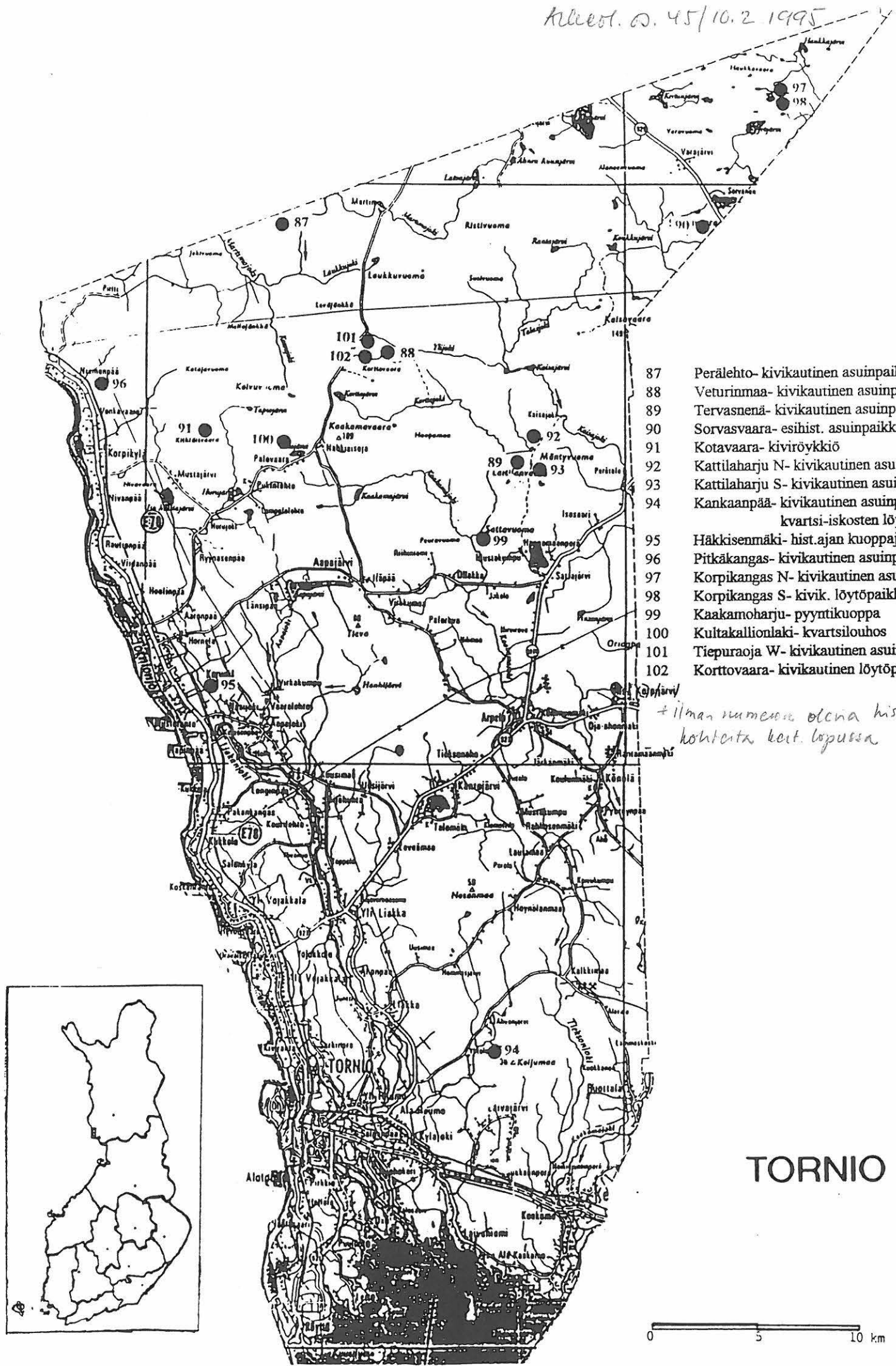
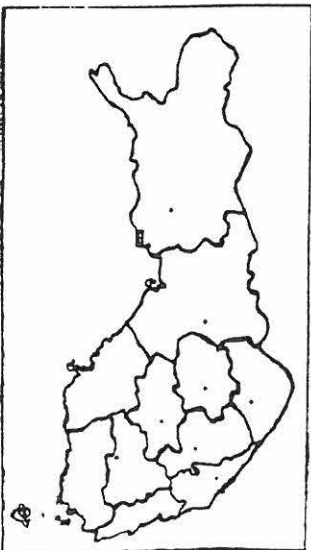


Alueen. O. 45/10.2.1995



- 87 Perälehto- kivikautinen asuinpaikka
- 88 Veturinmaa- kivikautinen asuinpaikka
- 89 Tervasenä- kivikautinen asuinpaikka
- 90 Sorvasvaara- esihist. asuinpaikka?
- 91 Kotavaara- kiviröykkiö
- 92 Kattilaharju N- kivikautinen asuinpaikka
- 93 Kattilaharju S- kivikautinen asuinpaikka
- 94 Kankaanpää- kivikautinen asuinpaikka, kvartsi-iskosten löytöpaikka
- 95 Häkkisenmäki- hist. ajan kuoppajännöksiiä
- 96 Pitkakangas- kivikautinen asuinpaikka
- 97 Korpikangas N- kivikautinen asuinpaikka
- 98 Korpikangas S- kivik. löytöpaikka, - asuinpaikka
- 99 Kaakamojärvi- pyyntikuoppa
- 100 Kultakallionlaki- kvartsilouhos
- 101 Tiepuraoja W- kivikautinen asuinpaikka
- 102 Korttovaara- kivikautinen löytöpaikka

+ ilman numeroa olevia hist. ajan kohteita kart. lopussa



TORNIO



TORNIO 87 PK KOIJUVUOMA 2631 01 (1979)

Kylä: Suensaari x=7349 27
Löytöpaikka: Perälehto y=2506 57
- Kivikautinen asuinpaikka z=93-95

TORNIO 88 PK RISTIVUOMA 2631 04 (1979)

Kylä: Alavojakkala x= 7342 32 - 7342 50
Löytöpaikka:Veturinmaa y= 2513 44 - 2513 75
- Kivikautinen asuinpaikka z= 87,5-90

TORNIO 89 PK SATTAJÄRVI 2542 06 (1979)

Kylä: Laivaniemi x= 7337 50 - 7337 70
Löytöpaikka: Tervasnenä y= 2516 98 - 2517 20
-Kivikautinen asuinpaikka z= 60 - 67

TORNIO 90 PK SIHTUUNA 2631 07 (1979)

Kylä: Ylivojakkala x= 7348 16
Löytöpaikka:Sorvasvaara Poroerotus y= 2526 02
- esihistoriallinen asuinpaikka? z= 105 - 112

- kivikautinen löytöpaikka x = 7348 24
y = 2525 75
z = 110

TORNIO 91 PK KAAKAMAVAARA 2542 03 (1981)

Kylä: Alaraumo x= 7341 04
Löytöpaikka: Kotavaara y= 2502 82
-kiviröykkiö z= 112,5

TORNIO 92 PK SATTAJÄRVI 2542 06 (1974)

Kylä: Laivaniemi x= 7338 86 - 7338 94
Löytöpaikka:Kattilaharju N y= 2518 61 - 2518 76
-Kivikautinen asuinpaikka z= 55

TORNIO 93

PK SATTAJÄRVI 2542 06 (1974)

Kylä: Laivaniemi

x= 7337 32 - 7337 48

Löytöpaikka:Kattilanharju S

y= 2518 04 - 2518 10

-Kivikautinen asuinpaikka

z= 58 - 60

TORNIO 94

PK KYLÄJOKI 2541 06 (1982)

Kylä: Alaraumo

x= 7308 60 - 7308 70

Löytöpaikka:Kankaanpää

y= 2516 50 - 2516 60

-kivilatomus

z= 22,5 - 25

-kvartsi-iskosten löytöpaikka

TORNIO 95

PK KARUNKI 2542 02 + 2542 11 (1981)

Kylä: Karunki

x= 7326 74

Löytöpaikka:Häkkisenmäki

y= 2501 80

-historiallisenajan kuoppajäänteitä

z= 42,5

TORNIO 96

PK PEKANPÄÄ 2613 10 (1979)

Kylä: Korpikylä

x= 7340 66

(PK - ote puuttuu)

Löytöpaikka:Pitkäkangas

y= 2497 66

-Kivikautinen asuinpaikka

z= 50

TORNIO 97

PK VARAJÄRVI 2631 08 (1979)

Kylä: Kukkola

x= 7355 48 - 7355 70

Löytöpaikka:Korpikangas N

y= 2529 71 - 2529 86

-Kivikautinen asuinpaikka

z= 122,5 - 125

TORNIO 98

PK KILSIAAPA 2631 11 (1979)

Kylä: Kukkola

x= 7354 90

Löytöpaikka:Korpikangas S

y= 2530 40

-kivikautinen löytöpaikka

z= 127,5

- II - asuinpaikka?

TORNIO 99 PK SATTAJÄRVI 2542 06 (1991)

Kylä: Laivaniemi x= 7334 16
Löytöpaikka: Kaakamoharju y= 2515 96
- pyyntikuoppa z= 55

TORNIO 100 PK KAAKAMAVAARA 2542 03 (1981)

Kylä: Korpikylä x = 7338 65 - 7338 70
Löytöpaikka: Palovaara Kultakallionlaki y = 2507 00
-Kvartsilouhos z = 150 - 155

TORNIO 101 PK RISTIVUOMA 2631 04

Kylä: Karunki x = 7343 58
Löytöpaikka: Tiepuraoja W y = 2510 88
- Kivikautinen asuinpaikka x = 93

TORNIO 102 PK RISTIVUOMA 2631 04

Kylä: Karunki x = 7342 47
Löytöpaikka: Korttovaara N y = 2510 75
- Kivikautinen löytöpaikka z = 119

-Kivikautinen löytöpaikka x = 7342 25
(sekundäärinen löytöpaikka) y = 2512 75
z = 93

TERVOLA ??? PK KILSIAAPA 2631 11 (1979)

Kylä: Lapinniemi x = 7353 79
Löytöpaikka: Jyrövinä y = 2530 90
- Kivikautinen löytöpaikka z = 133 - 134
- II - louhos?

TORNIO 87

PK KOIJUVUOMA 2631 01 (1979)

Kylä: Suensaari
Löytöpaikka: Perälehto
- Kivikautinen asuinpaikka II

x=7349 16 - 7349 16
y=2506 29 - 2506 36
z=93-100

Tila: 2:23

Maanomistaja:

Löydöt: KM 28595 Kvartsiesine 15,40 g
Tutkimukset:

Perälehto sijaitsee noin 22 km pohjoiskoilliseen Karungin kirkolta ja noin 0,5 km Ylitornion kunnanrajasta etelään Parsimaanvuoman itäpuolella. Martimojoki virtaa Perälehdon itä- sekä eteläpuolella noin 0,5 km päässä. Perälehto on noin kilometrin pituinen ja noin 0,5 km levyinen pohjois-eteläsuuntainen moreeniharjanne, jonka pohjoispään maaperä on hiekkaa. Harjanteen korkein kohta kohoaa yli 102,5 metriä meren pinnan yläpuolelle. Ympäröivät suot ovat 80-90 metriä meren pinnan yläpuolella. Harjanteen pohjoispäässä on hiekanottokuoppa. Tornioista Ylitorniolle vievältä valtatie 22:lta kulkee Perälehtoon metsäautotie. Tie kulkee Karhunselän kautta Perälehdon itäpuolitse harjanteen koilliskulmaan, missä on kääntöpaikka.

Harjanteen biotooppi on kuivahkoa kangasmetsää, jossa puuston muodostavat kuusi, mänty ja koivu. Aluskasvillisuuteen kuuluvat heinät, kanerva, puolukka, kynsisammal, rahkasammal ja jäkälät.

Perälehdon koilliskulmassa, suosta nousevalla terassimuodostelmalla, on halkaisijaltaan noin 5,5 m ja syvyydeltään noin 1,2 m suppilonmuotoinen tervahauta. Tervahaudan eteläpuolella on kolme halkaisijaltaan n. 2 m kuoppaa, joissa ei ole huuhtoutumiskerrosta, kuopat liittynevät tervanpolttoon.

Harjanteen koilliskulmassa pohjoiseen aukeavalla, suosta nousevalla, hiekkaterassilla ja metsätiellä havaittiin runsaasti kvartsi-iskoksia sekä yksi kvartsiesine. Löydöt tulkittiin kuuluvaksi kivikautisen asuinpaikkaan.

Inventointidiat:
MV-kuvat:
Kartat:

Tarkastus 20.5.1994 Alakärppä ja Ylimaunu

2631 02

2505

2506

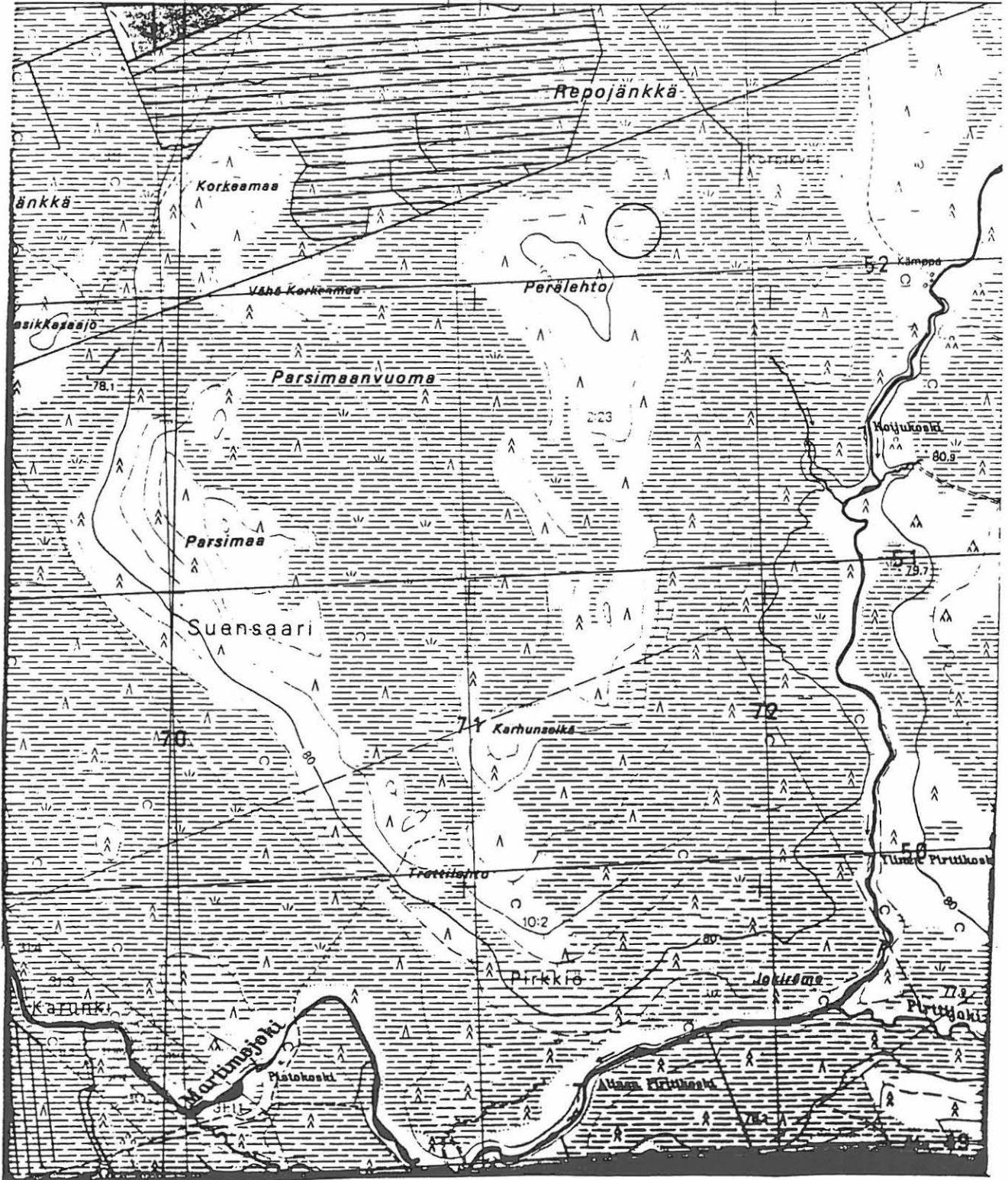
2507

Nak = - 24°

Nak = - 2°

YLITORNIO

- 23 m 20 s
24° 10'



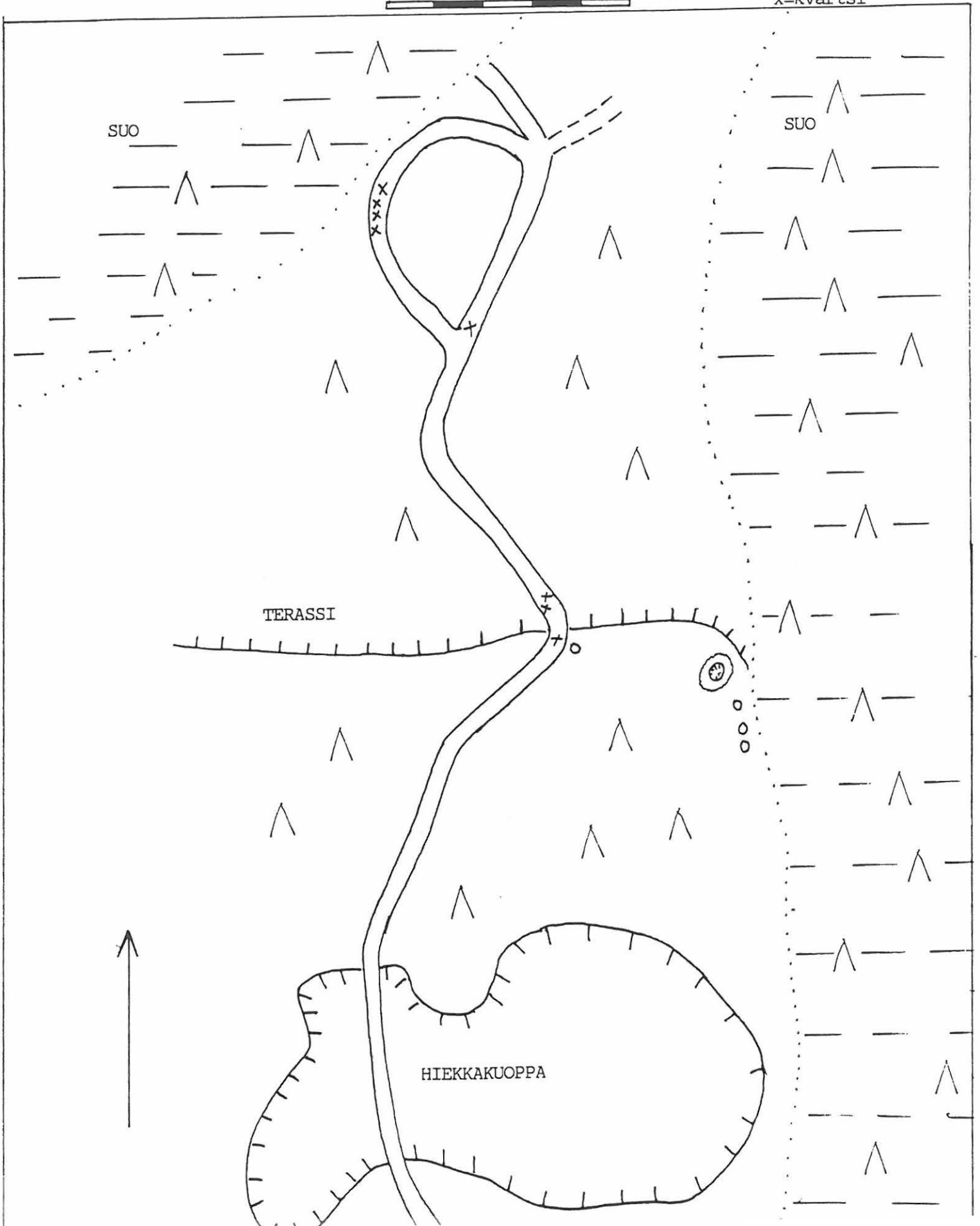
Ote peruskartasta 2631 01. 1:20 000 (1979)

TORNIO 87

PERÄLEHTO

0 50 m

x=kvartsi



TORNIO 88

PK RISTIVUOMA 2631 04 (1979)

Kylä: Alavojakkala
Löytöpaikka: Veturinmaa
- Kivikautinen asuinpaikka II

x= 7342 32 - 7342 50
y= 2513 44 - 2513 75
z= 87,5-90

Tila: 11:18

Maanomistaja:

Löydöt: KM 28596 Kvartsiesine 14,05 g
Tutkimukset:

Veturinmaa sijaitsee noin 19 km koilliseen Karungin kirkolta Korttovaaran itäpuolella. Korttovaaran pohjoisosassa kulkee, venäläisten sotavankien tekemä, metsäautotie vaaran itäreunaa pitkin etelään. Vaaran itäpäässä tiestä eroaa sivutie, joka kulkee Veturinjängän kautta Veturinmaan halki itään Vinsanmaahan. Maa on noin 2 km pitkä ja kilometrin leveä itä-länsisuuntainen moreeniharjanne. Maan luoteisosassa on luode-kaakkosuuntainen noin 0,5 km pitkä ja 50-100 metriä leveä hiekkaharjanne, jonka kärjessä on hiekanottokuoppa. Maan korkein kohta kohooa 100 metrin korkeuteen meren pinnasta. Korkeimman kohdan eteläpuolella on avokalliota. Maata ympäröivät suoalueet ovat 80-83 metriä meren pinnan yläpuolella.

Maa on biotoopiltaan kuivahkoa ja tuoretta kangasmetsää. Puuston muodostavat kuusi, mänty ja koivu. Luoteisosan valtapuu on koivu, muualla valtapuuna on kuusi. Aluskasviillisuuteen kuuluvat mm. puolukka, mustikka, kanerva sekä sammaleet ja jäkälät. Veturinmaan itäosassa maasto muuttuu kuusivaltaiseksi sammalkankaaaksi.

Kivikautinen asuinpaikka sijaitseen Veturinmaan luoteisosan hiekkaharjanteella. Hiekkakuopan reunalla ja sen läheisyydessä, lähellä suonreunaa, havaittiin punertavaa mahdollisesti palanutta, hiekkaa sekä kvartsi-iskoksia. Noin 80 m kaakkoon hiekkakuopasta ja 10 m tiestä pohjoiseen on kuoppa, joka on halkaisijaltaan noin 4 m ja syvyydeltään noin 0,4 m. Kairattaessa kuopassa havaittiin paksu huuhtoutumiskerros. Kuopan kohdalla tienurassa havaittiin lisää kvartsi-iskoksia. Harjanteella kulkevalla metsätiellä havaittiin lisää iskoksia ja esineitä noin 250 metrin matkalla kohti kaakkoa.

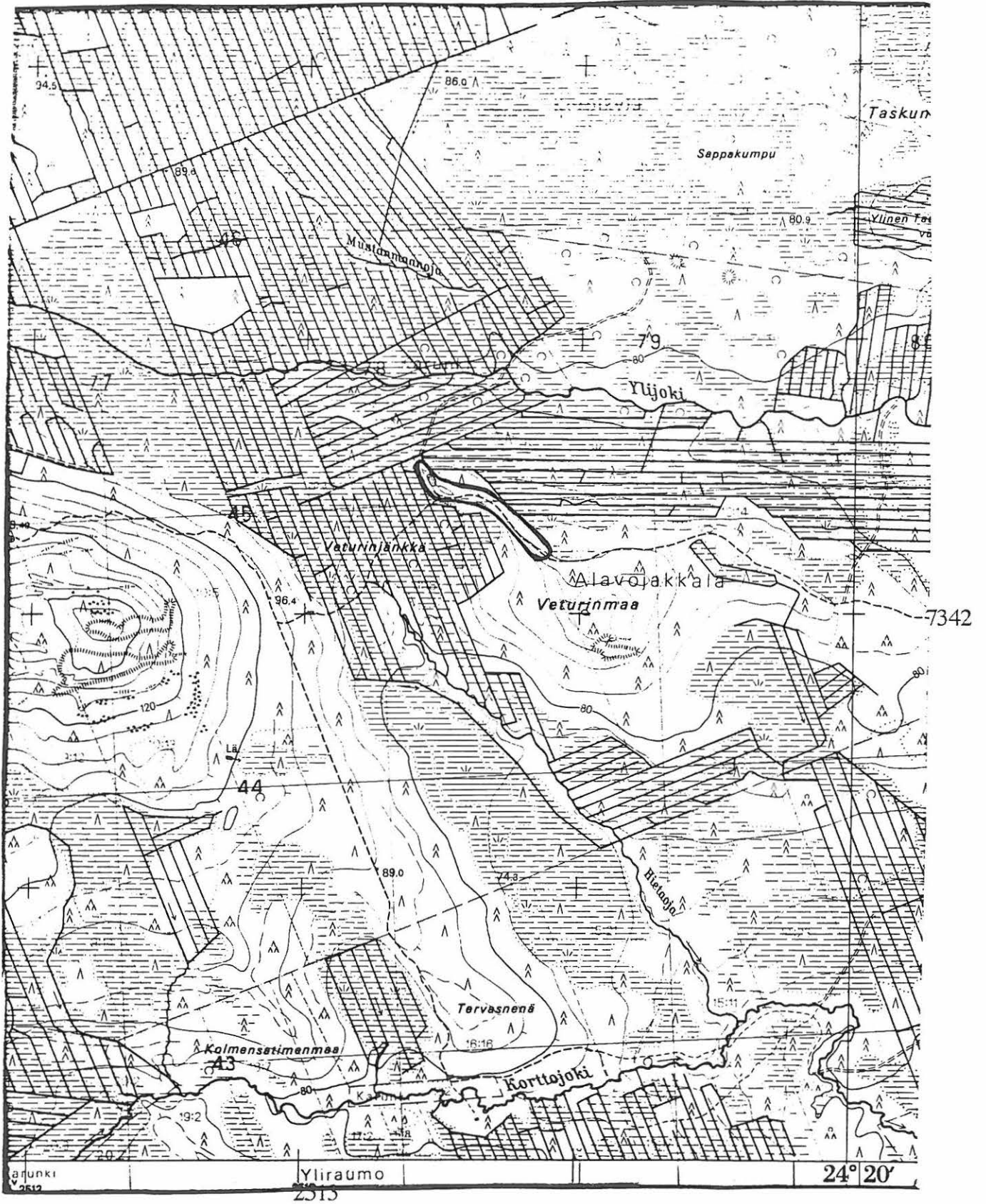
Inventointidiat:

MV-kuvat:

Kartat:

Tarkastus 7.6.1994 Alakärppä ja Ylimaunu

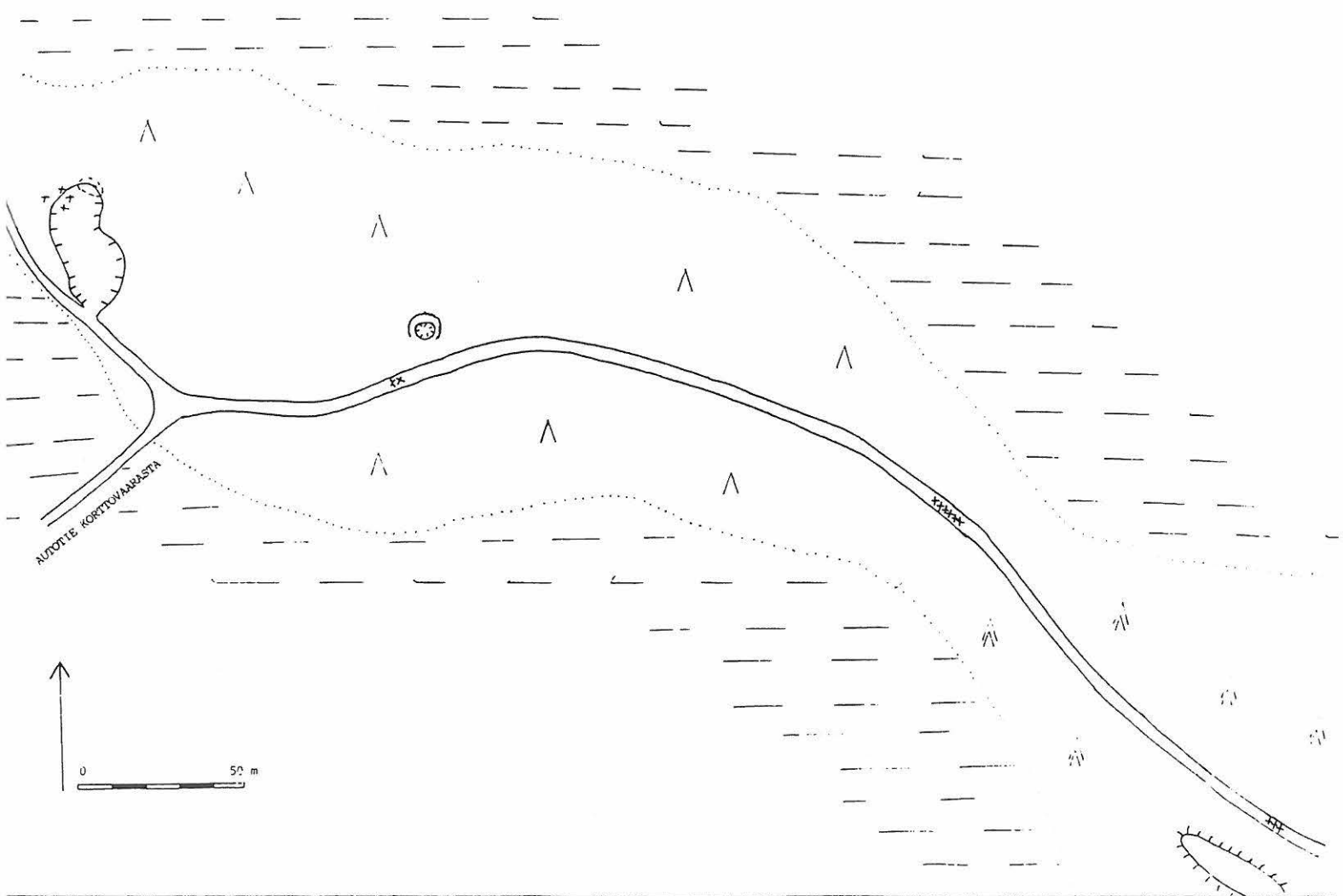
Tornio 88



Ote peruskartasta 2542 06, 1:20 000 (1991)

TORNIO 88
VETURINMAA

○ palanutta hiekkaa x=kvartsi



TORNIO 89

PK SATTAJÄRVI 2542 06 (1979)

Kylä: Laivaniemi
Löytöpaikka: Tervasnenä
-Kivikautinen asuinpaikka II

x= 7337 64 - 7349 16
y= 517 18 - 517 20
z= 58-62

Tila: 26:12, 26:17

Maanomistaja:

Löydöt:
Tutkimukset:

Tervasnenä sijaitsee n. 21 km koilliseen Karungin kirkolta Laitilanvaaran pohjoisosassa. Vaaraa ympäröivät laajat suoalueet; Sattavuoma etelässä ja Mäntyvuoma idässä. Vaaran länsipuolella virtaa Korttojoki etelään. Vaaran itäpuolitse kulkee tie Sattajärvestä Kaisajokeen koillinen-lounassuuntaista Kattilaharjua pitkin. Vaaran etelärinteet ovat avokalliota. Länsi-, pohjois-, ja itärinteillä on laajat rakka-alueet. Vaaran korkein kohta kohooa lähes 90 m korkeuteen meren pinnasta. Vaaran etelä-, länsi- ja itärinteet kuuluvat moreenialueeseen. Näiden keskelle jää laaja kallioalue. Vaaran pohjois- ja koillisosat ovat sora- ja hiekka-aluetta. Laitilanvaaran lounaisosasta alkaa Kaakamoharju, joka jatkuu lounaaseen yli 2 km matkan. Harjun länsipuolella virtaa Korttojoki. Vaaran pohjoisosassa, suonreunassa, on metsästysmaja. Kattilaharjulta kulkee metsätie Tervasnenään vaaran pohjoisosan kautta.

Tervasnenän alue on hiekkaista kuivaa kangasta. Valtapuuna on mänty, jonka ohella alueella kasvaa kuusi, koivu, pihlaja ja kataja. Aluskasvillisuuden muodostavat puolukka, mustikka, suopursu sekä sammaleet ja jäkälät. Maasto nousee etelään päin Laitilanvaaraa kohden. Laskevassa kankaassa on useita muinaisia itä-länsisuuntaisia rantavalleja.

Asuinpaikka sijaitsee etelään päin nousevalla terassimuodostelmalla. Tervasnenään kulkevalla metsätiellä havaittiin palaneita kiviä ja kvartsi-iskoksia noin 100 metrin matkalla. Lisää iskoksia havaittiin 180 metrin päässä kämpästä, rinteiden alareunassa, 50 metrin matkalla. Rinteiden päällä, suon laidassa, itä-länsi suuntaisissa rantavalleissa on 8 kuoppaa, osassa kuopista on ohut huuhtoutumiskerros sekä B-horisontissa hiiltä. Metsätien eteläpuolella, noin 150 metrin päässä, loivasti pohjoiseen laskevassa rinteessä on muinaisissa rantavalleissa kaksi asuinpaikkavallia.

Inventointidiat:
MV-kuvat:
Kartat:

Tarkastus 24.5.1994 Alakärppä ja Ylimaunu

TORNIO 89
LAITILANVAARA
TERVASNENÄ

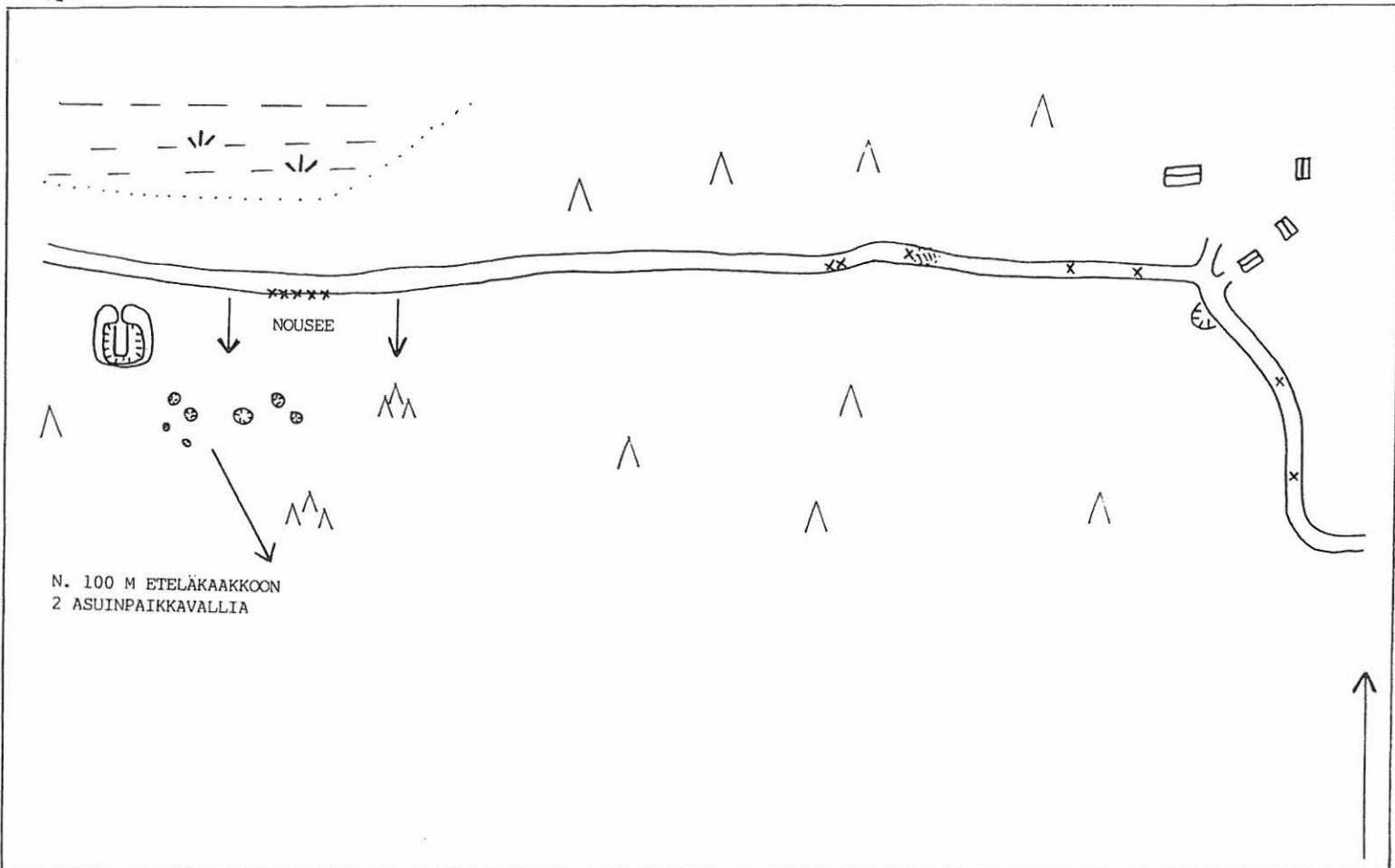


PALANUTTA HIEKKAA

X=KVARTSI

0

50 m



TORNIO 90

PK SIHTUUNA 2631 07 (1979)

Kylä: Ylivojakkala x= 7348 16
 Löytöpaikka: Sorvasvaara Poroerotus y= 2526 14
 - esihistoriallinen asuinpaikka? II z= 110

Tila: 35:16, 35:29

Maanomistaja:

Löydöt: KM 28603 Kvartsi-iskos 9,01 g
 Tutkimukset:

Sorvasvaara sijaitsee noin 33 kilometriä koilliseen Karungin kirkolta ja noin 20 kilometriä Tervolan kirkolta luoteeseen. Vaaran koillispuolella on noin kilometrin päässä Sorvasjärvi. Vaara on itä-länsisuunnassa noin 3-3,5 kilometriä pitkä ja pohjois-eteläsuunnassa noin 1,5 kilometriä leveä. Vaaran korkein kohta kohoo yli 185 metrin korkeuteen meren pinnasta. Etelärinteellä on noin 2 km pituinen muinaisen Ancylus-järven huuhtoma ja paljastama kivikko, joka jatkuu vaaran länsipään kautta pohjoisrinteeseen. Vaaran etelärinteessä on sora- ja hiekka-alueita, pohjoispuolella kalliota sekä lännessä ja idässä moreenia. Vaaran itäpuolitse kulkee maantie n:o 929 Tervolasta Pakisvaaraan. Sorvasvaaran länsipuolella virtaa Varejoki etelään. Vaaran eteläpuolitse kulkee metsäautotie Varejoen varrelle.

Sorvasvaaran etelärinne on kuivaa hiekkaista kangasmetsää, puulajeina mänty, kuusi ja koivu. Aluskasvillisuuden muodostavat puolukka, variksenmarja, kanerva sekä sammaleet ja jäkälät. Laskeva rinne muuttuu alempana suoksi, jossa on muutamia lähteitä lähellä hiekkarinnettä.

Poroerotuksen lounaispuolella hiekkatiellä havaittiin kvartsi-iskoksia. Tien eteläpuolella, suolle laskevassa hiekkarinteessä on kolme vallien ympäröimää kuoppaa. Kuopat sijaitsevat noin 20 m etäisyydellä toistaan. Kaikissa kuopissa havaittiin kairaamalla huuhtoutumiskerros. Keskimmäisen kuoppaan keskusta kaivettiin koekuoppa. Kuopassa havaittiin normaali podsolimaannos: huuhtoutumiskerros ja sen alapuolella rikastumiskerros. Rikastumiskerroksessa, noin 40 cm syvyydessä havaittiin pieniä hiilen kappaleita. Kaivaminen lopetettiin hiilien havaitsemisen jälkeen. Kuopat tulkittiin mahdollisiksi asuinpaikkakuopiksi.

<u>nro</u>	<u>pituus</u>	<u>leveys</u>	<u>syvyys</u>	<u>vallin leveys</u>
1	4,0 m	3,0 m	0,4 m	1,0 m
2	5,0 m	4,0 m	0,4 m	1,5 m
3	6,0 m	4,5 m	0,5 m	1,5 m

Noin 300 m poroerotuksesta länteen, tienmutkassa, on yksi kvartsi-iskos. Iskoksen eteläpuolella, n. 10 metriä tiestä, on pienehkö kuoppa.

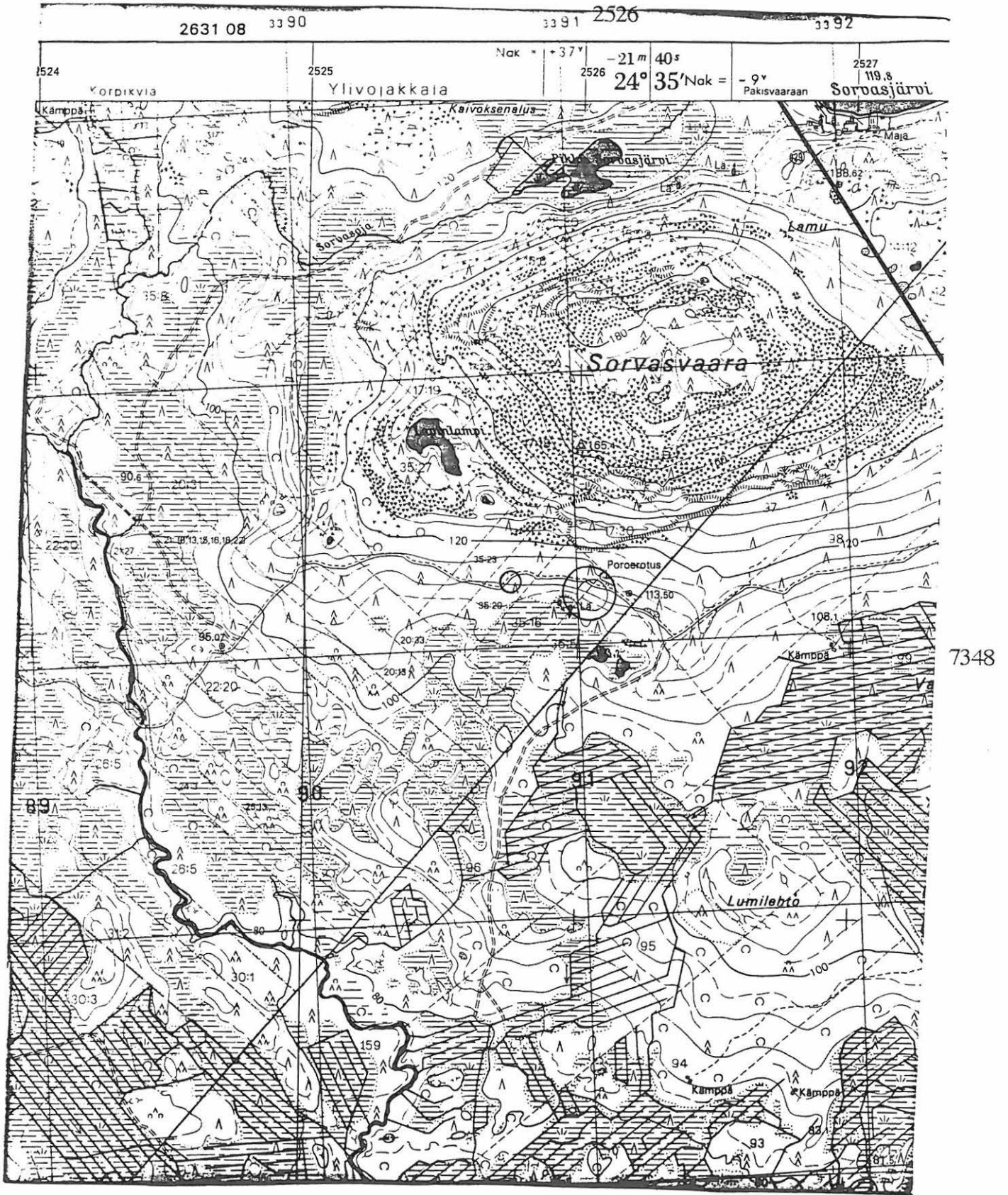
Inventointidiat:

MV- kuvat:

Kartat:

Tarkastus 31.5.1994 Alakärppä ja Ylimaunu

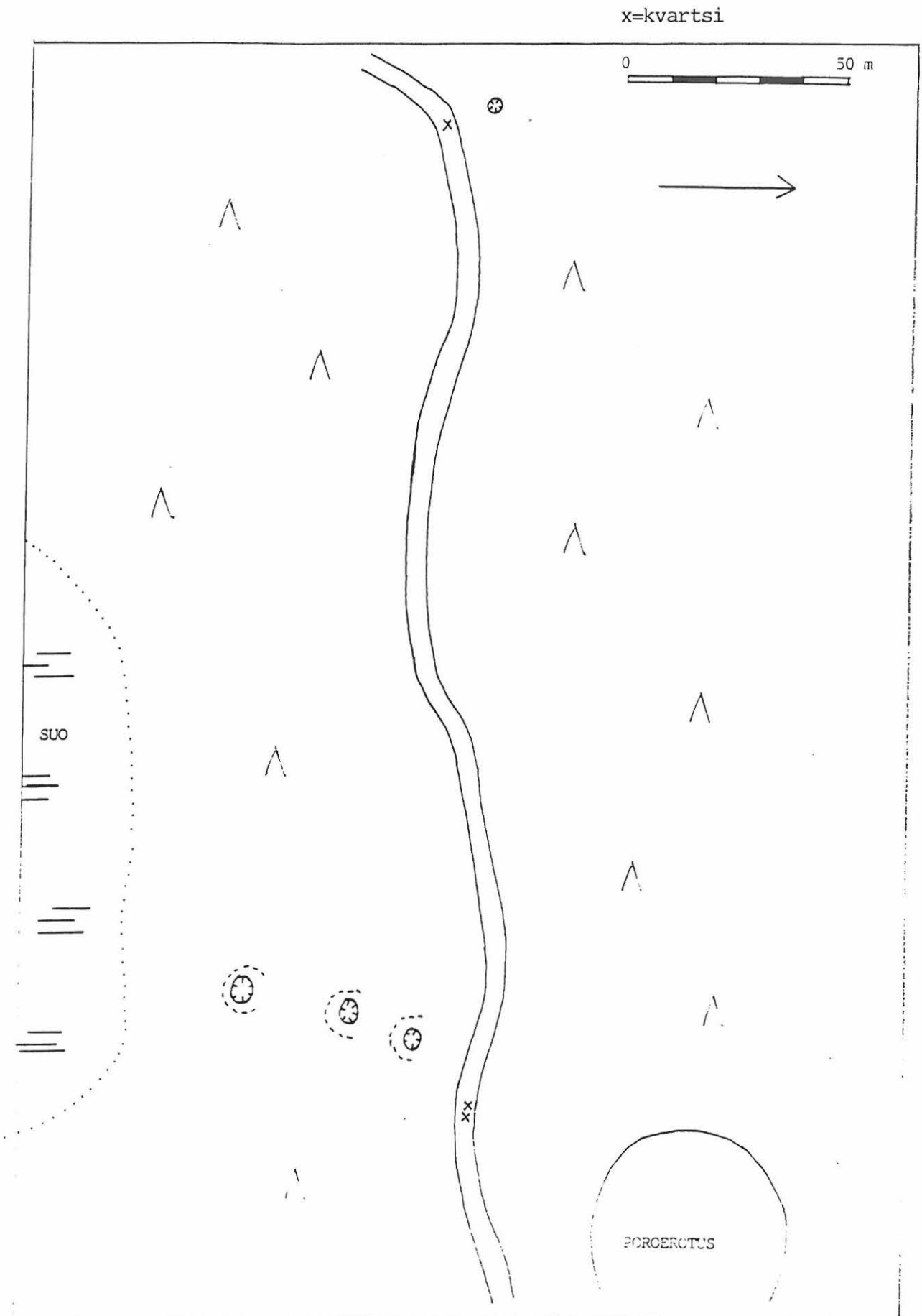
TORNIO 90



Ote peruskartasta 2631 07, 1:20 000 (1979)

TORNIO 90

SORVASVAARA



TORNIO 91

PK KAAKAMAVAARA 2542 03 (1981)

Kylä: Alaraumo
Löytöpaikka: Kotavaara
-kiviröykkiö II

x= ~~7340 96~~ 7339 05
y= 2502 82
z= 122,5

Tila: 33:15

Maanomistaja:

Löydöt:
Tutkimukset:

Kotavaara sijaitsee n. 11 km pohjoiseen Karungin kirkolta ja 3 km koilliseen Mustajärvestä, Kitkiäisvaaran itäpuolella. Kotavaaraan kulkee metsäautotie Mustajärveltä. Vaaran korkein kohta on heiman yli 110 metriä meren pinnan yläpuolella. Vaaraa ympäröivät suoalueet ovat lännessä yli 100 metrin ja vaaran itäpuolella yli 80 metrin korkeudella meren pinnasta. Kallioisen Kotavaaran länsi- ja eteläpuolella sijaitsevat Ylä- ja Ala-Kivijänkün suoalueet. Koillisessa Lintanmaan eteläpuolella on suoalueita, muuten Kotavaaraa ympäröivät moreenialueet. Korkeimmalla kohdalla on noin 50 metriä pitkä ja 10 metriä leveä luode-kaakkosuuntainen kivikko.

Kotavaara on biotoopiltaan kuivaa kangasta, jonka pääpuulajit ovat mänty, kuusi, koivu ja kataja. Aluskasvillisuuden muodostavat puolukka, variksenmarja sekä sammaleet ja jäkälät.

Vaaran korkeimmalla kohdalla, kivikon keskiosassa, on halkaisijaltaan 6 m x 4 m ja korkeudeltaan 0,4 m kiviröykkiö.

Inventointidiat:
MV-kuvat:
Kartat:

Tarkastus 6.6.1994 Alakärppä ja Ylimaunu



TORNIO 92

PK SATTAJÄRVI 2542 06 (1974)

Kylä: Laivaniemi
Löytöpaikka: Kattilaharju N
-Kivikautinen asuinpaikka II

x= 7338 86 - 7338 94
y= 518 61 - 518 76
z= 55

Tila: 30:7

Maanomistaja:

Löydöt: KM 28600:1 Kvartsiesine 9,90 g
:2 Kvartsiesine 4,50 g

Tutkimukset:

Kattilaharju sijaitsee noin 21,5 km koilliseen Karungin kirkolta, Laitilanvaaran koillispuolella. Lounas-koillinen suuntainen harju on noin 3 km pitkä ja noin 0,2-0,4 km leveä. Harju kohoaa 55-60 metriä meren pinnan yläpuolella. Se on noin 5-8 metriä ympäröivien soiden yläpuolelle. Harjua pitkin kulkee tie Sattajärvestä Kaisajokeen. Tien pohjoispäässä erkanee metsäautotie Vinsanmaahan. Luoteessa Kattilaharjua ympäröi Kattilajärvi suoalueineen sekä kaakossa Mäntyvuoma. Lounaassa harju rajoittuu Laitilanvaaran itä- ja pohjoispuoleisiin sora-/hiekkaluaisiin sekä koillisessa Kaisajokeen.

Hiekkaperäisen kuivan kankaan valtapuulajit ovat mänty, kuusi ja koivu. Aluskasvillisuuden muodostavat variksenmarja, puolukka, mustikka, suopursu sekä sammaleet ja jäkälät.

Asuinpaikka sijaitsee harjun pohjoispäässä Kaisajoen ja Vinsanmaan teiden risteyksen länsipuolella. Alueella havaittiin kvartsi-iskoksia ja -esineitä sekä punaista, mahdollisesti palanutta hiekkaa. Eniten kvartsi-iskoksia havaittiin suonreunassa sijaitsevalle hiekkakuopalle vievän metsäautotien varrelta. Noin 25 m kaakkoon metsäautotiestä, etelään päin nousevaan rinteeseen, kaivettiin 0,5 m x 0,5 m koekuoppa, josta löydettiin kvartsiesine. Löydön jälkeen kaivaminen lopetettiin.

Inventoindiat:

MV-kuvat:

Kartat:

Tarkastus 15.6.1994 Alakärppä ja Ylimaunu

TORNIO 92

KATTILAHARJU N

0 50 m

x=kvartsi

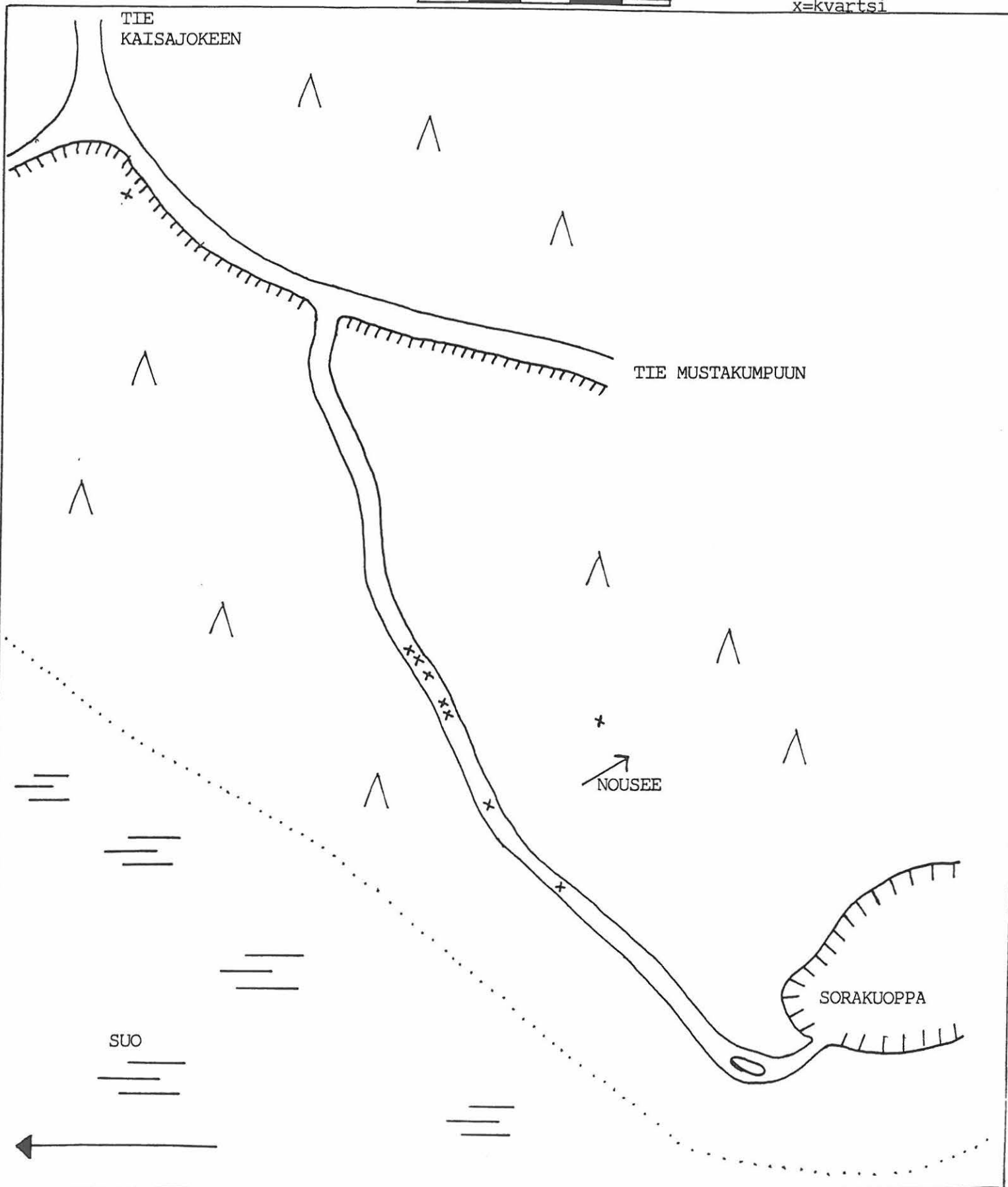
TIE
KAISAJOKEEN

TIE MUSTAKUMPUUN

NOUSEE

SORAKUOPPA

SUO



TORNIO 93

PK SATTAJÄRVI 2542 06 (1974)

Kylä: Laivaniemi
Löytöpaikka: Kattilanharju S
-Kivikautinen asuinpaikka II

x= 7339~~46~~ 7337 46
y= 518 08
z= 60

Tila: 28:7

Maanomistaja:

Löydöt: KM 28601:1 Kvartsi-iskoksia 5,20 g
:2 Kvartsi-iskos 2,21 g

Tutkimukset:

Kattilanharju S sijaitsee n. 20 km koilliseen Karungin kirkolta, Laitilanvaaran koillispuolella. Kattilanharju on n. 3 km pitkä ja leveimmillään n. 0,2 km:n lounas-koillinen suuntainen harju. Harjun läpi kulkee maantie Sattajärvestä Kaisajokeen. Luoteessa Kattilanharjua ympäröi Kattilajärvi suoalueineen sekä kaakossa Mäntyvuoma. Lounaassa harju rajoittuu Laitilanvaaran itä- ja pohjoispuoleisiin sora-/hiekk-alueisiin ja koillisessa Kaisajokeen.

Kuivan hiekkakankaan puuston muodostavat mänty, kuusi, koivu sekä pihlaja. Aluskasvillisuuteen kuuluvat puolukka, variksenmarja, horsma, heinät sekä sammaleet ja jäkälät.

Kohde sijaitsee Laitilanvaaran koillispuolella Kattilaharjun eteläpäässä, Tervasenään johtavan metsäautotien ja Kaisajoen tien risteyksessä. Kaisajoen tien länsipuolella on soramonttu ja itäpuolella vielä käytössä oleva hiekkakuoppa. Hiekkakuopan eteläpuolella, lähellä tietä, on kuusi (6) asuinpaikkakuoppa.

<u>nro</u>	<u>pituus</u>	<u>leveys</u>	<u>syvyys</u>	<u>vallin leveys</u>
1	8,0 m	5,0 m	0,2 m	1,0 m
2	8,0 m	6,0 m	0,2 m	1,0 m
3	8,5 m	5,5 m	0,2 m	-
4	7,5 m	5,0 m	0,2 m	-
5	6,5 m	4,0 m	0,2 m	0,5 m
6	6,0 m	6,0 m	0,2 m	1,0 m

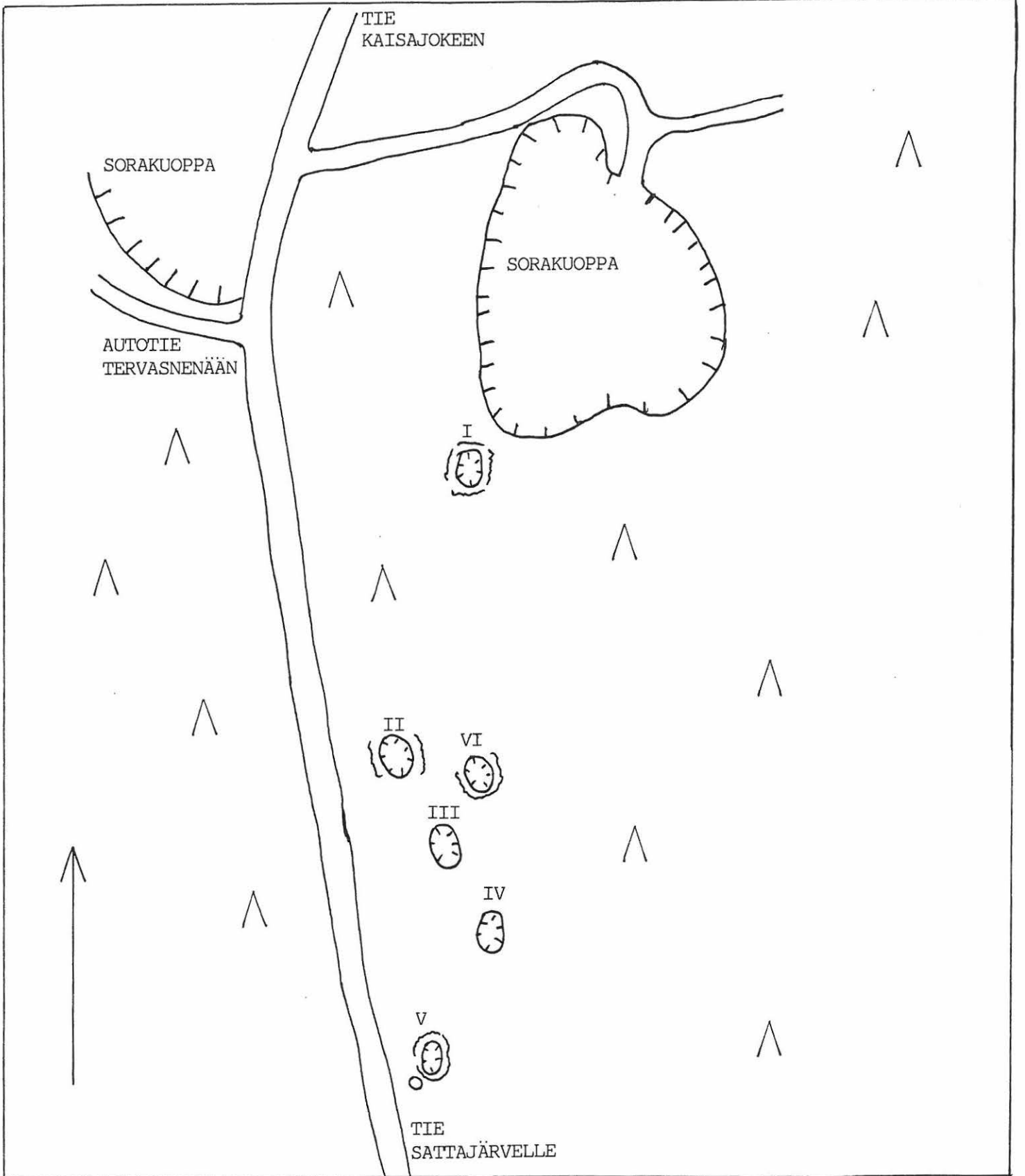
Kodanpohjien 1, 2, 5 ja 6 ympärillä on n. 0,5-1,0 m leveät vallit. Kodanpohjiin 1 ja 2 tehtiin n. 0,5 m x 0,5 m koekuopat, joista löydettiin kvartsi-iskoksia sekä palaneelta vaikuttavia kiviä. Pohjan nro 5 luoteispuolella on lisäksi pieni kuoppa.

Inventointidiat:

MV-kuvat:

Kartat:

Tarkastus 17.6.1994 Alakärppä ja Ylimaunu



TORNIO 94

PK KYLÄJOKI 2541 06 (1982)

Kylä: Alaraumo
Löytöpaikka: Kankaanpää
-kivilatomus II
-kvartsi-iskosten löytöpaikka II

x= 7308 60 - 7308 70
y= 2516 50 - 2516 60
z= 22,5 - 25

Tila: 40:2

Maanomistaja:

Löydöt: KM 28604 Kvartsi-iskos 3,68 g
Tutkimukset:

ALATORNION?

Kankaanpään moreeniharjanne sijaitsee 10 km koilliseen Kärungin kirkolta ja 1 km kaakkoon Liakan ja Ruottalan väliseltä tieltä. Kaksi kilometriä pitkän ja 0,4 km leveän pohjois-etelä-suuntaisen harjun länsi- ja pohjoispuolella virtaa Ahvenjoki. Joen ja Kankaanpään välissä on Myllyjängän suoalueet. Idässä aluetta reunastaa Pihlajamaanjänkkä. Etelässä Kankaanpää yhtyy Laivakankaaseen. Kohteen vieressä on laaja sorakuoppa, josta lähtee metsäautotie Laivakankaaseen.

Alue on biotoopiltaan kuivahkoa kangas. Valtapuuna kasvaa mäntyä, jonka ohella kasvaa kuusta, koivua ja haapaa. Aluskasvillisuuteen kuuluvat heinät, horsma, puolukka, variksenmarja sekä sammaleet ja jäkälät.

Noin 50 m soramontun kaakkoispuolella, metsäautotiellä, on kvartsi- ja kvartsiitti-iskoksia. Harjanteen korkeimmalla kohdalla n. 30 m länteen edellisestä paikasta on epämääräisen muotoinen kivilatomus. Latomus on halkaisijaltaan n. 3 m - 3,5 m ja korkeudeltaan 0,2 m - 0,3 m. Keskellä latomusta on n. 2 m pitkä, 1 m leveä ja 0,3 m syvä kuoppa.

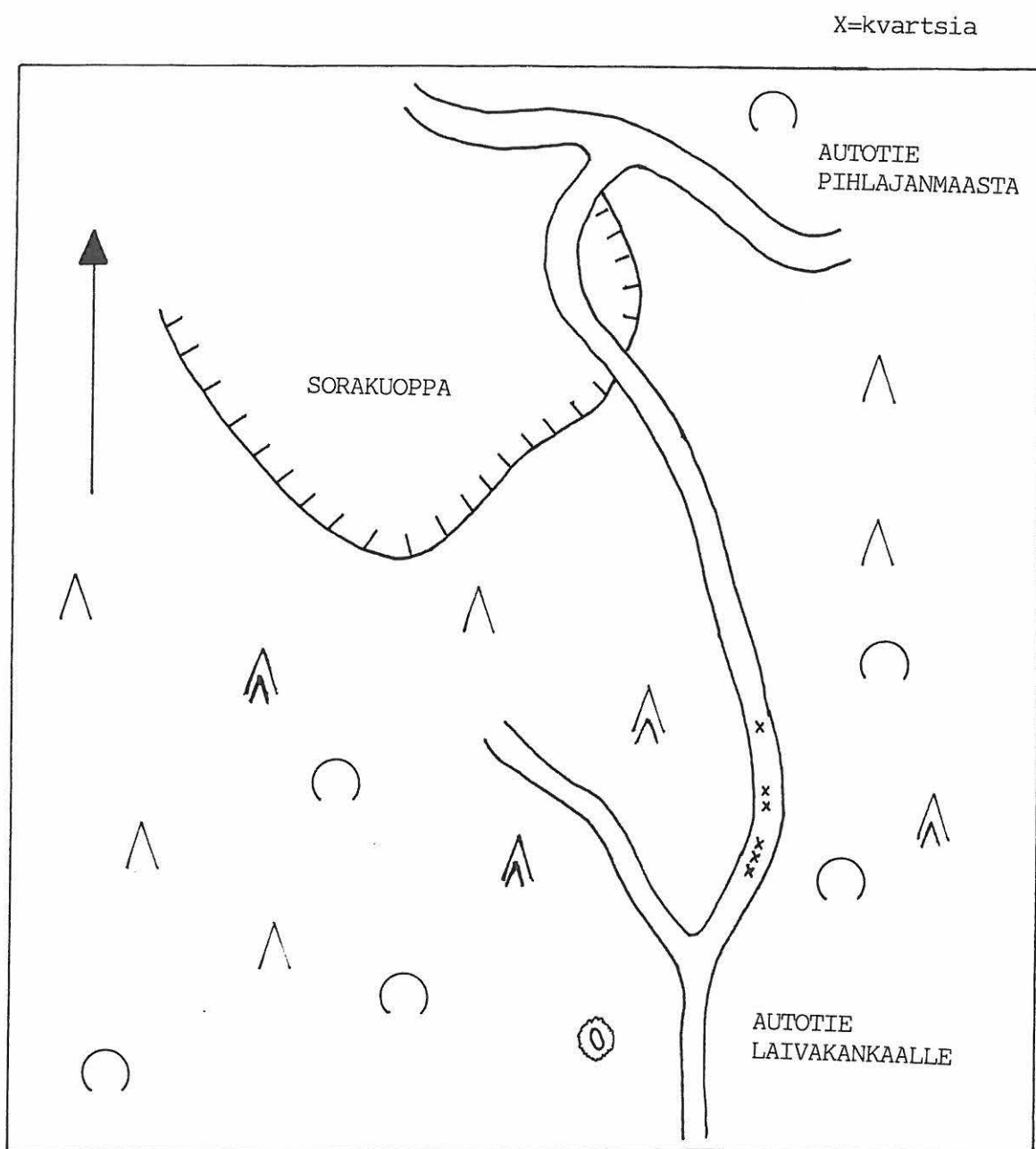
Inventointidiat:
MV-kuvat:
Kartat:

Tarkastus 130694 Alakärppä ja Ylimaunu

TORNIO 94

KANKAANPÄÄ

MK 1:1000



TORNIO 95

PK KARUNKI 2542 02 + 2542 11 (1981)

Kylä: Karunki
Löytöpaikka: Häkkisenmäki
-historiallisenajan kuoppajäänteitä II

x= 7326 74
y= 2501 75
z= 42,5

Tila: 32: , 12:11

Maanomistaja:

Löydöt:
Tutkimukset:

Häkkisenmäki sijaitsee 1,25 km lounaaseen Karungin kirkolta ja 0,1 km lounaaseen urheilukentän eteläpäästä. Kohteen eteläläpuolella n. 10 m päässä on kivilouhos ja 5 m pohjoiseen kuntopolku.

Tuoreen kangasmetsän puusto koostuu männystä, kuusesta, koivusta ja pihlajasta. Aluskasvillisuuden muodostavat puolukka, mustikka, oravanmarja, horsma ja sammaleet.

Kohde koostuu 13 kuopasta, jotka on numeroitu luoteesta kaakkoon. Kuopista ei kairatessa havaittu huuhtoutumiskerrosta, joten ne ilmeisesti ovat historialliselta ajalta.

<u>Kuoppa</u>	<u>Halkaisija</u>	<u>Syvyys</u>
1	2,0 m	0,5 m
2	2,0 m	0,7 m
3	2,0 m	0,7 m
4	3,0 m	0,6 m
5	1,5 m	0,5 m
6	4,0 m	1,1 m
7	2,5 m	0,4 m
8	2,5 m	1,1 m
9	3,0 m	0,6 m
10	2,0 m	0,4 m
11	2,0 m	0,6 m
12	2,5 m	0,5 m
13	1,5 m	0,5 m

Inventointidiat:

MV-kuvat:

Kartat:

Tarkastus 13.6.1994 Alakärppä ja Ylimaunu

TORNIO 95

2501



7326

Ote peruskartasta 2542 02 + 2542 11, 1:20 000 (1981)

TORNIO 96

PK PEKANPÄÄ 2613 10 (1979)

Kylä: Korpikylä
Löytöpaikka: Pitkäkangas
-Kivikautinen asuinpaikka II

x= 7340 66
y= 2497 66
z= 50

Tila: 4:5

Maanomistaja:

Löydöt: KM 28602:1 Kvartsiesine 12,50 g
:2 palanut luu 1,18 g
:3 palanut luu (sekundäärinen löytöpaikka) 1,79 g

Tutkimukset:

Pitkäkangas sijaitsee n. 15 km pohjoiseen Karungin kirkolta. Kohteen länsipuolella kulkee rautatie ja 0,6 km päässä valtatie 21, josta lähtee talvitie Pitkäkankaan hiekkakuopalle. Alue kuuluu Tornionjokea reunustavaan siltialueeseen ja kangasta ympäröivät suoalueet. Kangas on loivasti länteen laskevaa tuoretta kangasta.

Kosteahkon kangasmetsän puuston muodostavat kuusi, mänty, haapa ja koivu. Aluskasvillisuus on rehevää, jossa kasvaa heinää, horsmaa, kangasmaitikkia, oravanmarjaa, metsätähteä, puolukkaa, mustikkaa, variksenmarjaa. Kenttäkerroksen muodostavat kerrossammal, rahkasammal ja karhunsammal.

Hiekkakuopan reunioilla havaittiin palanutta luuta sekä yksi kvartsiesine. Hiekkakuopan itäpuolella on useita kuoppia, kairaamalla niissä havaittiin huultoutumiskerros, likamaata sekä eräissä myös kiviä. Hiekkakuopan länsipuolella, n. 15 m päässä, on rajakivi nro 62. Hiekkakuopasta talvitielle ajetusta hiekasta, noin 100 metriä metsän reunasta länteen, löytyi lisää palaneita luita.

Inventointidiat:

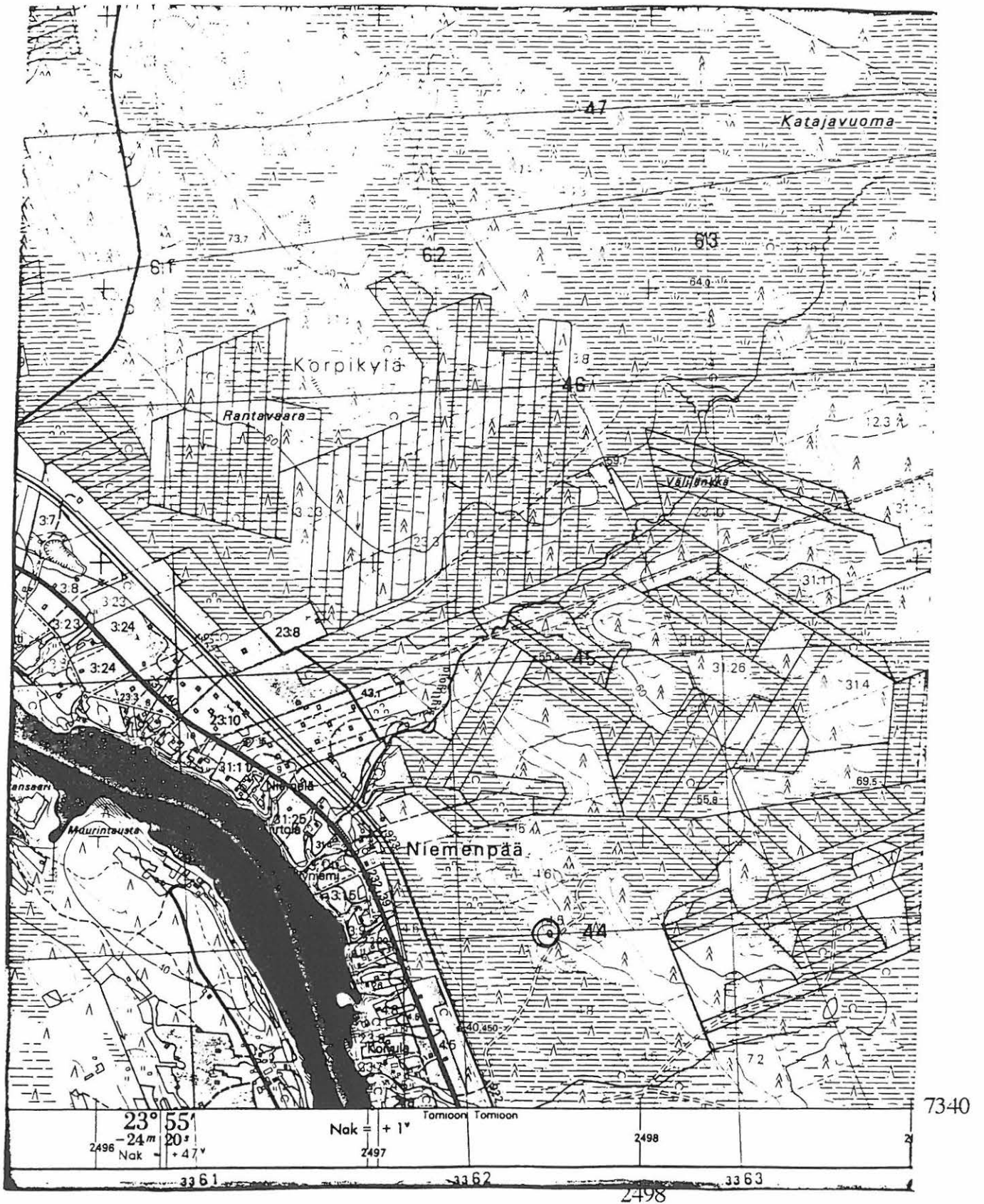
MV-kuvat:

Kartat:

Aiemmat tiedot: Aukusti Kantojärvi 28.12.1937. Museovirasto, Arkeologinen osasto,
Topografinen arkisto

Tarkastus 23.7.1994 Alakärppä ja Ylimaunu

TORNIO 96

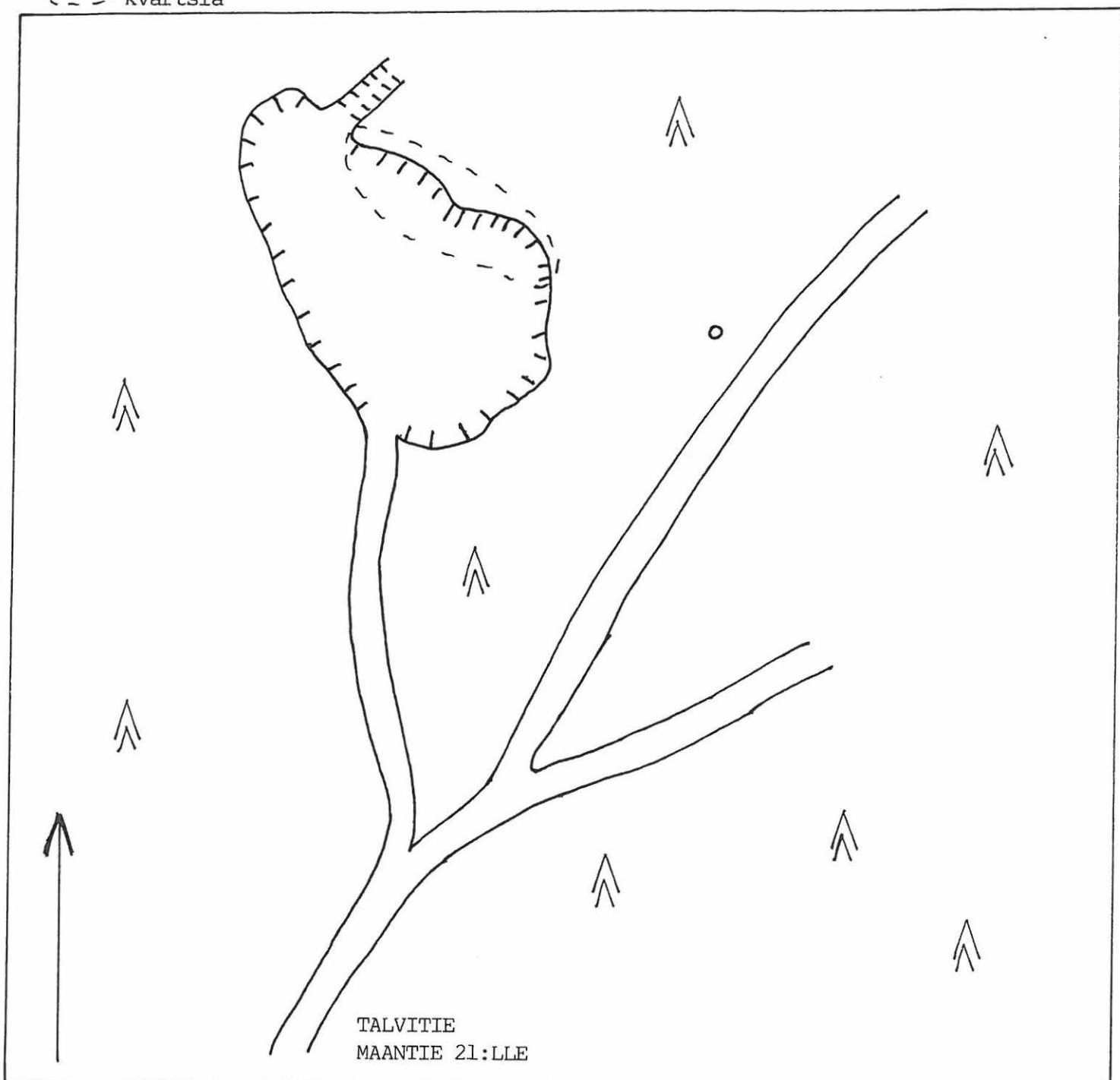


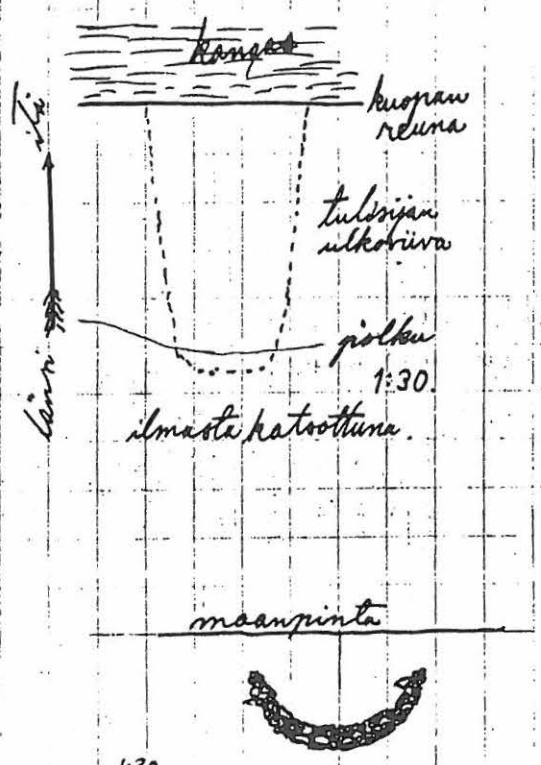
Ote peruskartasta 2613 10. 1:20 000 (1979)

TORNIO 96
PITKÄKANGAS

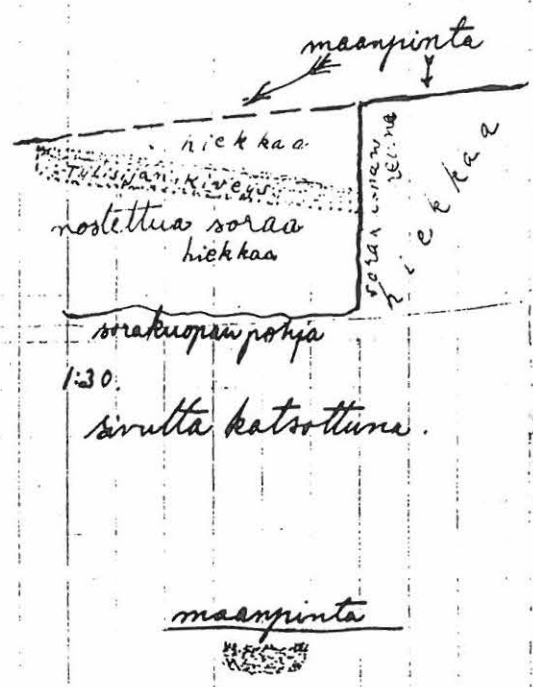
- - - palanutta luuta
- - - palanutta hiekkaa
- - - kvartssia

0 50m





1:30.
 itäp. poikkileikkaus; näkyiselläään kuopan reuna, jossa näkyy tulisijan muoto.



1:30.
 länsipuoleen poikkil.

Kunnioitetaan:
 Aukust. Kantojärvi.

Os. Forquikylä, pys.,
 Aavasaksan rata.

1
2
3
4
5
6
7
8
9
10
11
12
13
14
15
16
17
18
19
20
21
22
23
24
25
26
27
28
29
30
31
32
33
34
35
36
37
38
39
40
41
42
43
44
45
46
47
48
49
50

TORNIO 97

PK VARAJÄRVI2631 08 (1979)

Kylä: Kukkola
Löytöpaikka: Korpikangas N
-Kivikautinen asuinpaikka II

x= 7355 48 - 7355 68
y= 2529 76 - 2529 71
z= 125

Tila: 23:(3,6-8,11-13,18)

Maanomistaja:

Löydöt: KM 28598 Kvartsiesine 3,07 g
Tutkimukset:

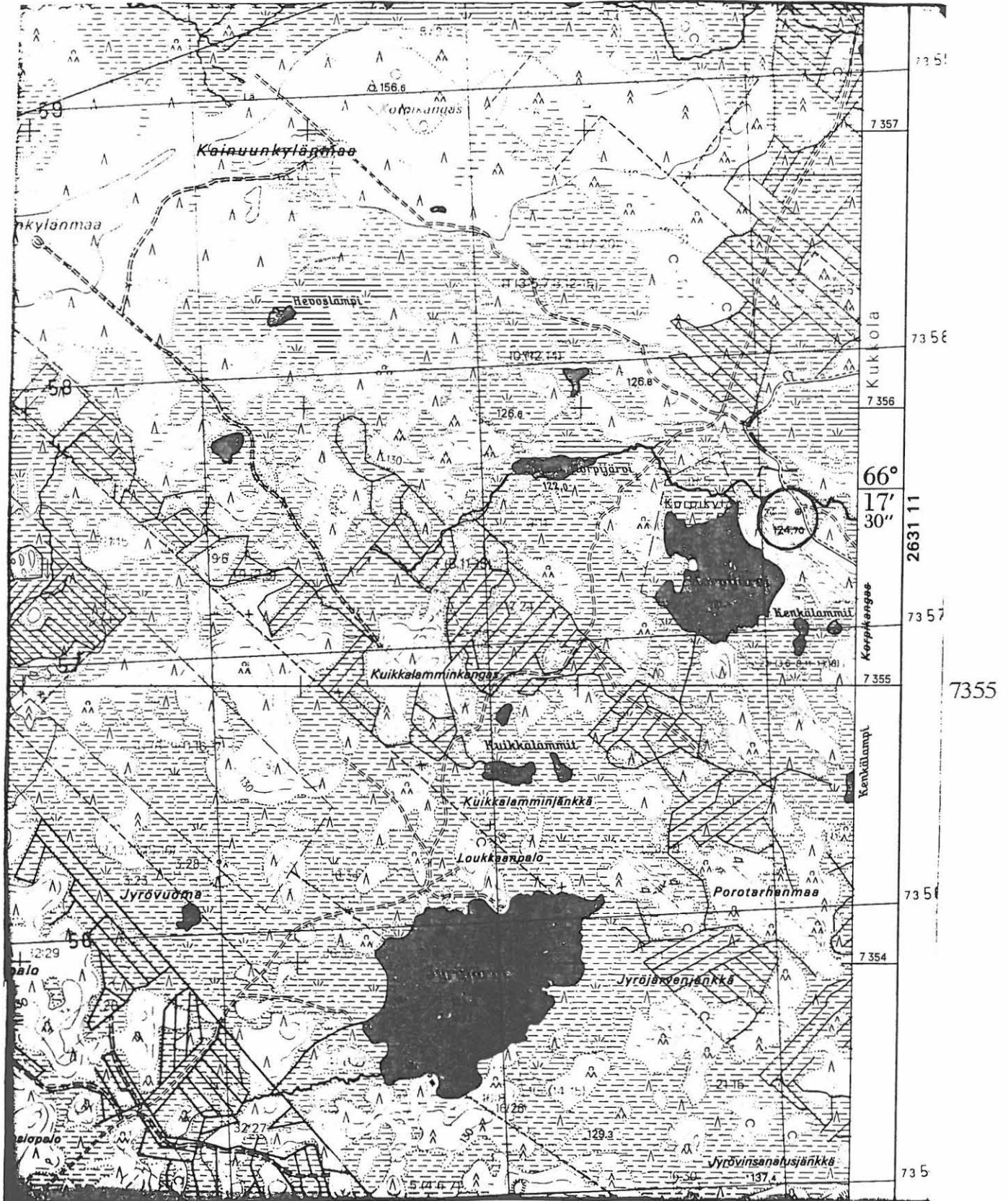
Korpikangas sijaitsee n. 41 km koilliseen Karungin kirkolta, Korpijärven itäpuolella. Korpikangas on luode-kaakko suuntainen noin 1,5 km pituinen ja 250-500 metriä leveä harjanne. Kankaan korkein kohta on yli 12,5 metriä ympäröiviä soita korkeammalla. Kankaan itäistä reunaa pitkin kulkee metsäautotie, josta erkanee kankaan luoteispäässä sivutie. Sivutien ajoura myötailee kankaan korkeinta kohtaa kaakkoon päin. Harjanteen eteläosassa ajoura yhtyy jälleen metsäautotiehen. Korpikankaan luoteispäässä tie ylittää Korpiojan. Kohde kuuluu sora-/hiekkaluueeseen jota ympäröivät laajat suoalueet. Kankaan länsipuoli on hakattu ja äestetty, minkä jälkeen se on kulotettu.

Hakkaamattoman kankaan puuston muodostavat mänty, kuusi ja koivu. Aluskasvillisuuteen kuuluvat mustikka, variksenmarja, kanerva, kangasmaitikka, horsma, heinät sekä sammaleet.

Noin 30 m Korpiojasta etelään on tiellä kvartsiytimiä. Järven reunaa myötäilevällä sivutiellä on kvartsi-iskoksia ja -esineitä. Tien ja Korpijärven välisellä harjulla on useita kvartsi-iskos sikermiä.

Inventointidiat:
MV-kuvat:
Kartat:

Tarkastus 21.7.1994 Alakärppä ja Ylimaunu



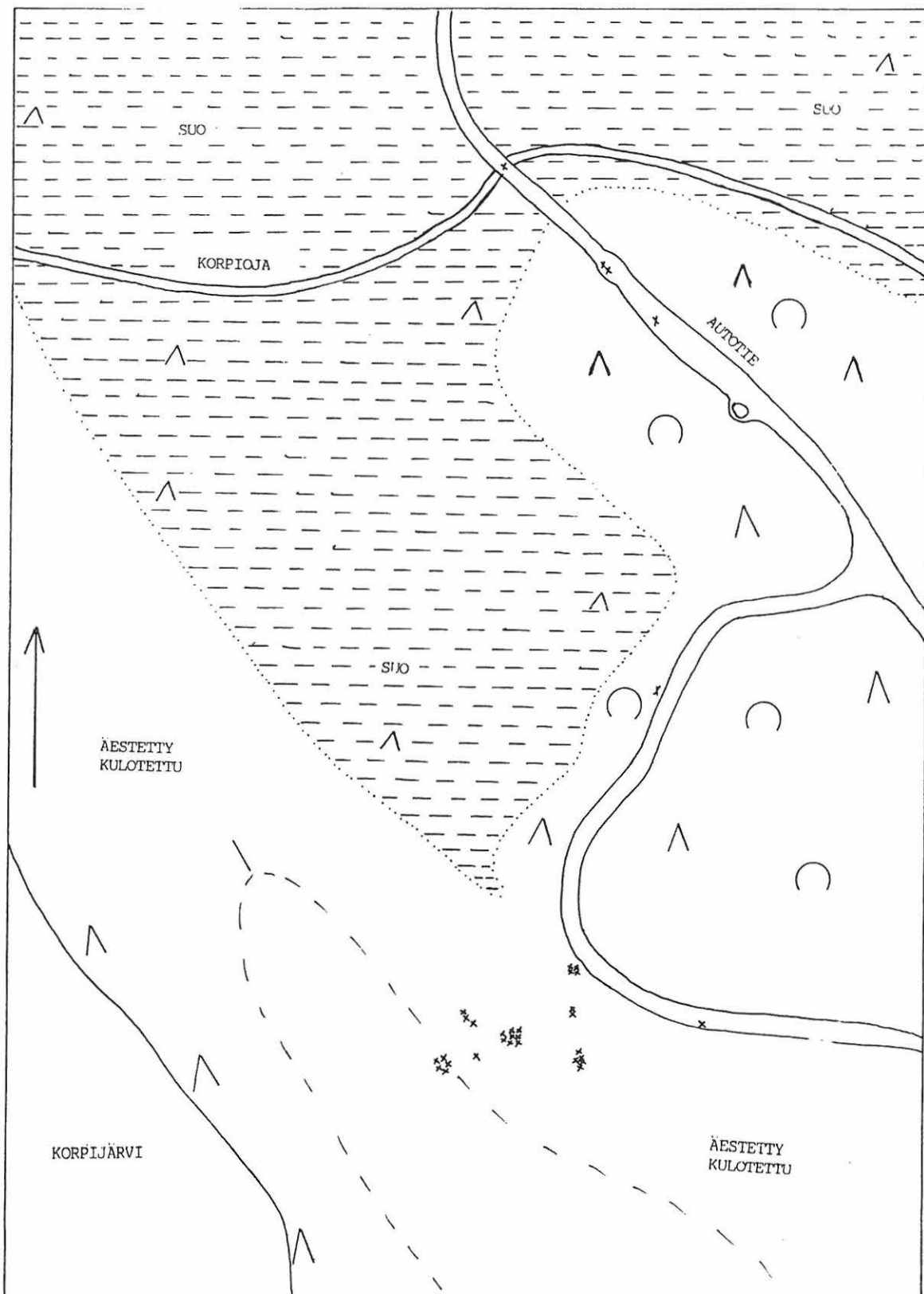
Ote peruskartasta 2631 08, 1:20 000 (1979 päälle painatus 1986)

TORNIO 97

KORPIKANGAS N

0 50 m

x = kvartsi



TORNIO 98

PK KILSIAAPA 2631 11 (1979)

Kylä: Kukkola

Löytöpaikka: Korpikangas S

-kivkautinen löytöpaikka

asuinpaikka? II

x= 7355(30) 00 ?

y= 2530(25) 35 ?

z= 125-130

Tila: 23:(3,6-8,11-13,18)

Maanomistaja:

Löydöt: KM 28599:1 Kvartsiydin 3,58 g

:2 Kvartsiydin 1,27 g

:3 Kvartsi-iskoksia 6 kpl 33,88 g

Tutkimukset:

Korpikangas sijaitsee n. 41 km koilliseen Karungin kirkolta, Korpijärven itäpuolella. Korpikangas on luode-kaakko suuntainen noin 1,5 kilometrin pituinen ja 250-500 metriä leveä harjanne, jonka korkein kohta on yli 12,5 metriä ympäröiviä soita korkeammalla. Kankaan itäistä reunaa pitkin kulkee metsäautotie, josta erkanee kankaan pohjoispäässä harjanteen korkeinta kohtaa myötäilevä ajoura. Ajoura yhtyy kankaan eteläosassa jälleen metsäautotiehen. Korpikankaan luoteispäässä metsäautotie ylittää Korpiojan. Kangas kuuluu sora-/hiekkaluueeseen jota ympäröivät laajat suoalueet.

Hakkaamattoman kankaan puuston muodostavat mänty, kuusi ja koivu.

Aluskasvillisuuteen kuuluvat mustikka, variksenmarja, kanerva, kangasmaitikka, horsma, heinät sekä sammaleet.

Hakkuualueen läpi kulkevan tien eteläreunan ajourasta löydettiin kvartsi-iskoksia, -ytimiä ja -esineitä.

Inventointidiat:

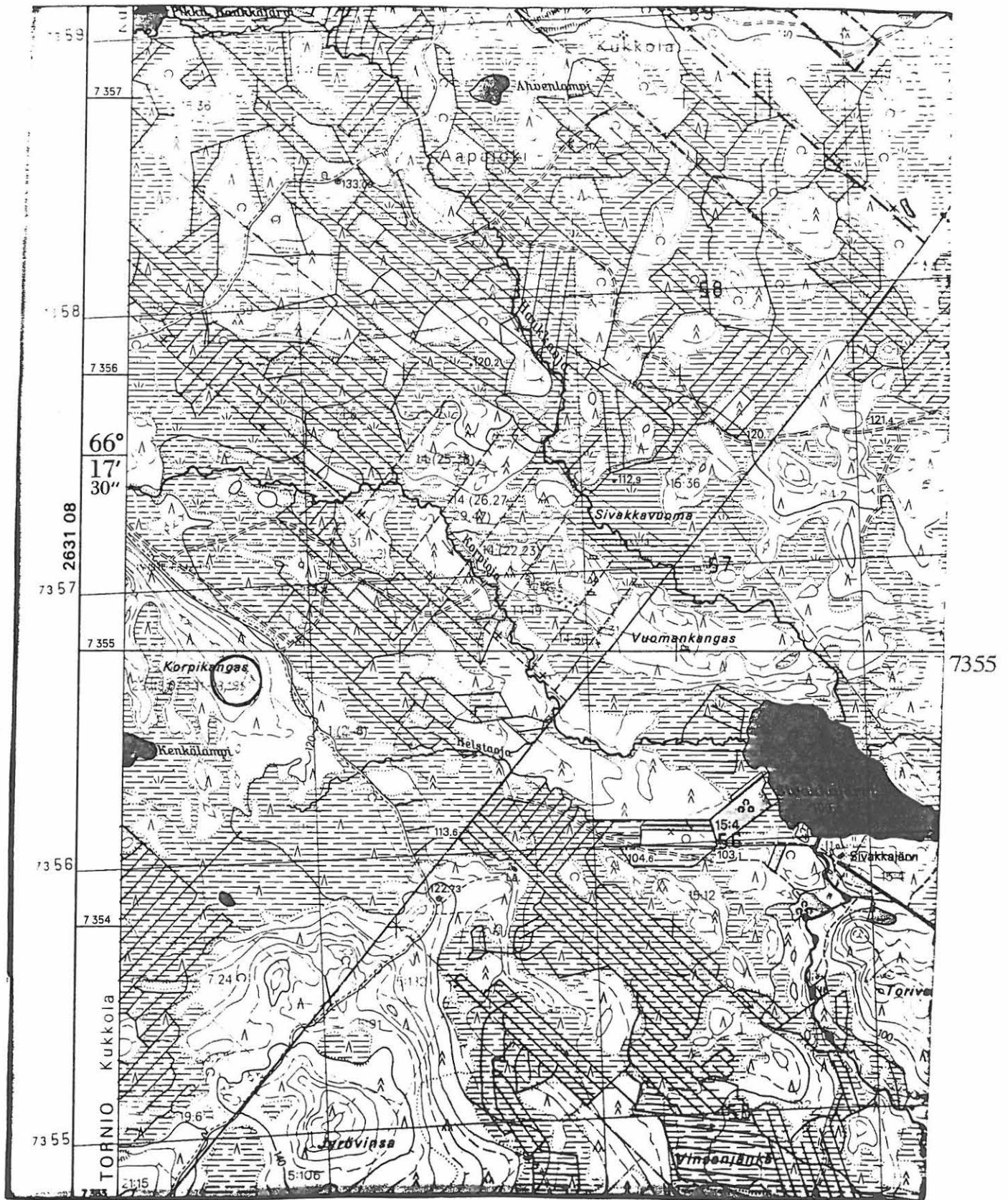
MV-kuvat:

Kartat:

Tarkastus 21.7.1994 Alakärppä ja Ylimaunu

TORNIO 98

2530



Ote peruskartasta 2631 11, 1:20 000 (1979)

TORNIO 99

PK SATTAJÄRVI 2542 06 (1991)

Kylä: Laivaniemi
Löytöpaikka: Kaakamoharju
- pyyntikuoppa II

x= 7334 16
y= 515 96
z= 55

Tila: 16:1

Maanomistaja:

Löydöt:
Tutkimukset:

Kaakamoharju sijaitsee 16,5 km koillseen Karungin kirkolta, Laitilanvaaran lounaispuolella. Luonas- koillinen suuntainen harju on 2,25 km pitkä ja vain 0,1 km leveä. Kaakamoharjun itäpuolella on Sattavuoman suoalueet ja länsipuolella Korttojoki ja Hunnunmaanjätkä. Lounaassa harju rajoittuu Haaralammen ja Haarakoskien sora- ja hiekka-alueisiin ja koillisessa Laitilanvaaran eteläpuoliseen Ketunpesänkankaaseen.

Kivikkoisen kuivahkon kankaan puuston muodostavat mänty, kuusi, koivu ja haapa. Aluskasvillisuuteen kuuluvat puolukka, mustikka, metsähanhikki sekä sammaleet ja jäkälät.

Harjun eteläpäässä, korkeimmalla kohdalla, on harjuun nähden poikittain kuoppajäännö, joka tulkittiin pyyntikuopaksi. Kairattaessa kuoppassa havaittiin huuhtoutumikerros. Kuopan on kooltaan 4.5 m x 2 m ja syvyydeltään 0,5 m. Sen ympärillä on 1,5 m leveät ja n. 0,2 m korkeat vallit.

Inventointidiat:
MV-kuvat:
Kartat:

Tarkastus 17.6.1994 Alakärppä ja Ylimaunu



Ote peruskartasta 2542 06, 1:20 000 (1991)

TORNIO 100

PK KAAKAMAVAARA 2542 03 (1981)

Kylä: Korpikylä
Löytöpaikka: Palovaara Kultakallionlaki
-Kvartsilouhos II

x = 7338 60
y = 2506 99
z = 150

Tila: 2:29

Maanomistaja:

Löydöt: KM 28641 Kvartsi-iskos 18,62 g
Tutkimukset:

Kultakallionlaki sijaitsee 12,5 km pohjoiskoilliseen Karungin kirkolta, Palovaaran pohjoisosassa. Vaaran korkeimmat kohdat kohoavat yli 150 metrin korkeuteen meren pinnasta. Vaaran pituus on itä-länsisuunnassa noin 2,5 kilometriä sekä pohjois-eteläsuunnassa 1,5-2 kilometriä. Vaaran pohjoispuolella on laajat suoalueet ja kaakossa n. 0,75 km päässä on Palojärvi. Vaaran lakialueilla on laajoja Ancyclusjärven huuhtomia kivikoita sekä avokallioita. Muuten alueen maaperä on moreenia.

Vaaran puuston muodostavat kuusi, mänty, kataja ja pihlaja. Aluskasvillisuuteen kuuluvat heinät, horsma, puolukka, jäkälät ja sammaleet.

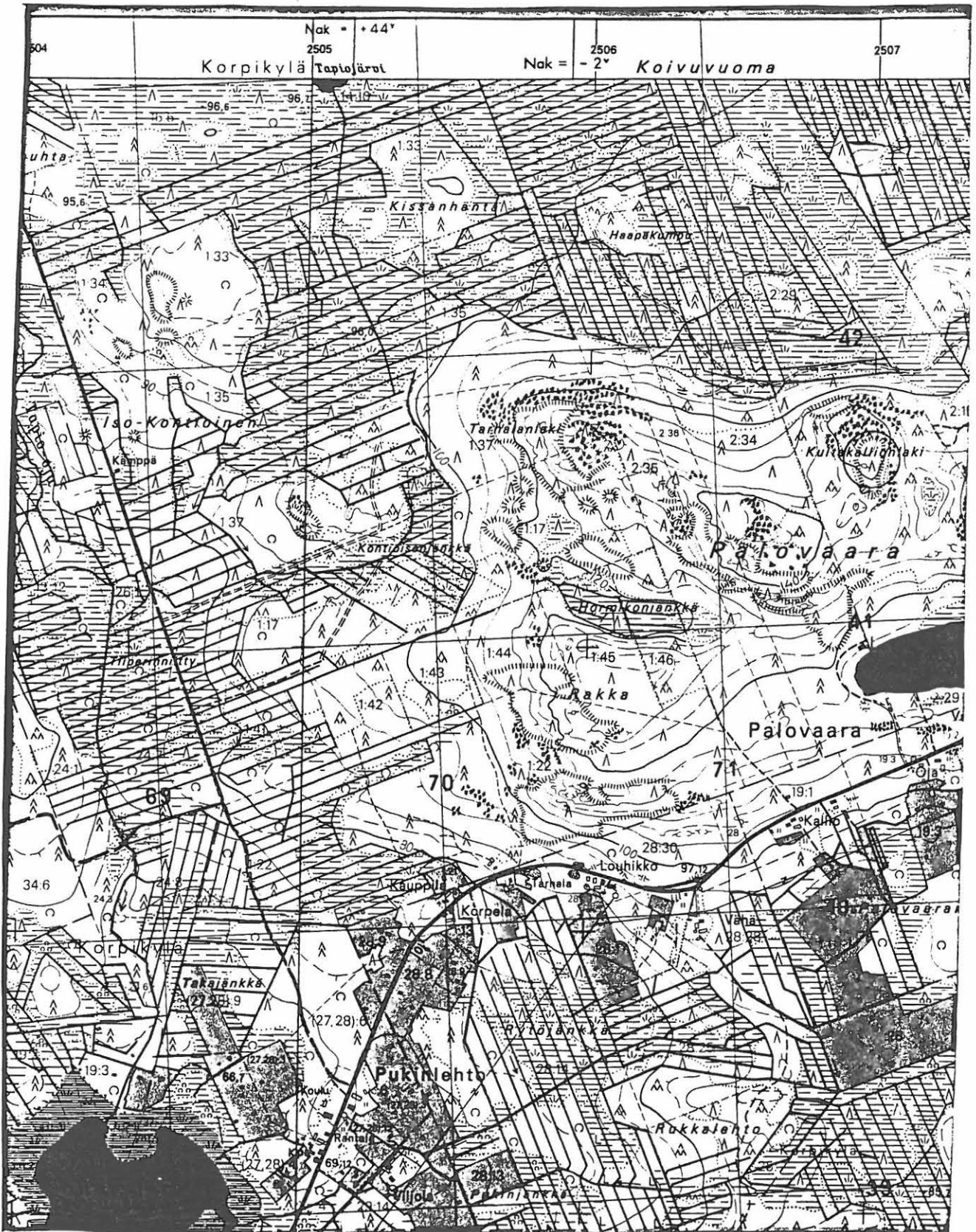
Kvartsilouhos on vaaran pohjoisosassa Kultakallionlaen avokallioalueella. Kallion laen eteläosassa on noin 20 m x 20 m alueella kvartsijuonia, joita on louhittu. Kallioalueella on runsaasti kvartsin palasia, osa lähes kokonaan jäkälän ja sammaleen peitossa.

Inventointidiat:

MV-kuvat:

Kartat:

Tarkastus 8.10.1994 Alakärppä ja Ylimaunu



Ote peruskartasta 2542 03 (1981)

TORNIO 101

PK RISTIVUOMA 2631 04

Kylä: Karunki
Löytöpaikka: Tiepuraaja W
- Kivikautinen asuinpaikka II

x = 7343 58
y = 2510 88
x = 93

Tila: 4:9
Maanomistaja:

Löydöt:
Tutkimukset:

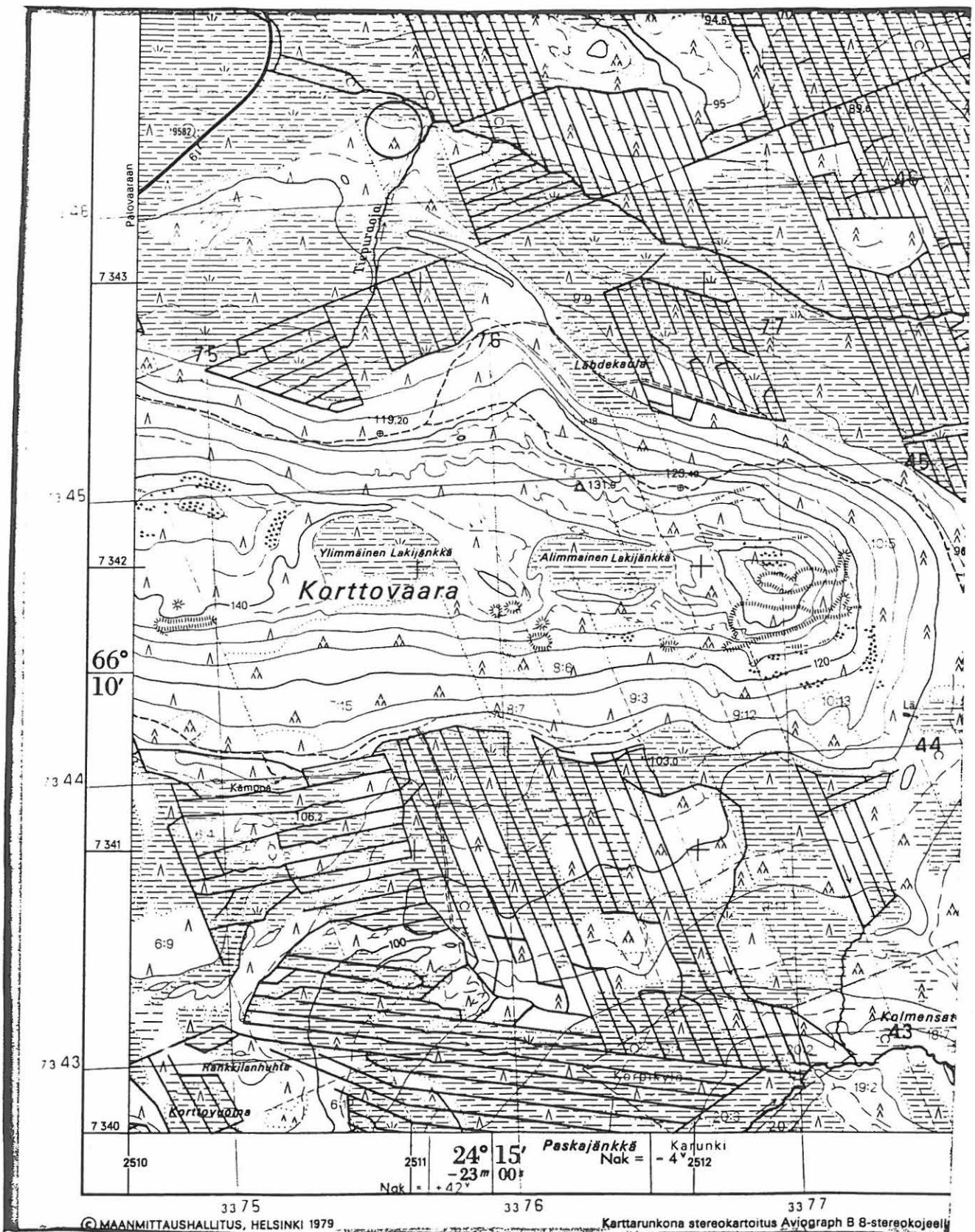
Tiepuraaja sijaitsee noin 19,5 kilometriä koilliseen Karungin kirkolta, Korttovaaran pohjoispuolisessa suo- ja kangasmaastossa. Palovaarasta pohjoiseen vievä maantie No: 19582 kulkee noin kilometrin päässä Tiepuraajan länsipuolella. Oja saa alkunsa Korttovaaran pohjoisrinteen alapuoliselta suolta. Oja laskee pohjoiseen päin Mustanmaan vuomassa kulkevaan Ylijokeen hiekkakankaan läpi, johon oja on kuluttanut noin kahdenkolmen metrin syvyisen lasku-uoman. Suo alue, josta oja saa alkunsa, on noin 100 metriä merenpinnan yläpuolella. Ylijoki virtaan noin 90 metriä merenpinnan yläpuolella. Kuiva hiekkakangas kuuluu Korttovaaran pohjoisrinteen hiekka-alueeseen.

Alueen puusto koostuu pääasiassa männyistä, kuusista ja koivuista. Pensaskerroksessa kasvaa katajaa. Aluskasvillisuutena on pääasiassa variksenmarjaa, puolukkaa, mustikkaa sekä sammalia ja jäkäliä.

Tiepuraajan länsipuolelle, noin 200-300 metriä ojasta, on kaivettu pohjois-eteläsuuntaisia ojia. Tiepuraajasta katsottuna ensimmäisessä ojassa havaittiin palaneita kiviä sekä kvartsia. Oja on kaivettu kivikautisen lieden läpi. Tiepuraajan molemmin puolin havaittiin halkaisijaltaan 3-5 metrisiä ja 0,30-0,50 metriä syviä kuoppajänteitä, joissa kairatessa havaittiin paksu huuhtoutumiskerros.

Inventointidiat:
MV-kuvat:
Kartat:

Tarkastus 27.5.1994 Alakärppä ja Ylimaunu



Ote peruskartasta 2631 04 (1979)

TORNIO 102

PK RISTIVUOMA 2631 04

A

Kylä: Karunki
Löytöpaikka: Korttovaara N
- Kivikautinen löytöpaikka II

x = 7342 47

y = 2510 75

z = 119

Tila: 8:7

Maanomistaja:

Löydöt: KM 28596:1 Kvartsiesine 3,73 g

B

-Kivikautinen löytöpaikka III
(sekundäärinen löytöpaikka)

x = 7342 25

y = 2512 75

z = 93

Tila:

Maanomistaja:

Löydöt: KM 28596:2 kvartsiesine 36,53 g

Tutkimukset:

Korttovaara sijaitsee 18 kilometriä koilliseen Karungin kirkolta Palovaarasta pohjoiseen vievän maantien No: 19582 itäpuolella. Korttovaaran pohjoisrinnettä pitkin kulkee venäläisten sotavankien rakentama Mannerheimintie niminen metsäautotie edellä mainitulta maantieltä vaaran itäosaan ja sieltä Korttojoen varteen (tieto tierakentamisesta saatiin Veitsiluoto Oy:n metsänhoitajalta). Vaaran itäosassa metsäautotiestä eroaa metsätie, joka kulkee Veturinmaan kautta Vinsanmaahan. Korttovaara on itä-länsisuunnassa noin neljän kilometrin pituinen ja pohjois-eteläsuunnassa 1-1,5 kilometrin levyinen. Vaaran korkein kohta kohoaa yli 150 metrin korkeuteen meren pinnasta. Vaaran pohjois- ja länsipuolella olevat Mustanmaanvuoma sekä Leväjänkkä ovat yli 90 metriä meren pinnan yläpuolella. Korttovaaran lounaispuolella noin kilometrin päässä sijaitsee Korttojärvi, jonka pinta on yli sadan metrin korkeudella meren pinnasta. Vaaran eteläpuolella sijaitsee Korttovuoma, jota halkoo Korttojärvestä alkunsa saava Korttojoki. Vaaran länsiosassa on jonkin verran Ancyclusjärven huuhtomia kivikoita. Laella on kaksi suota, Ylimmäinen ja Alimmainen Lakijänkkä, jotka ovat luultavasti syntyneet umpeen kasvanneista lammista. Itäosassa vaaraan useita kallioalueita. Vaara on maaperältään kalliota sekä moreenia. Pohjois- ja itäosassa on laaja hiekka- ja sora-alue.

Korttovaaran kasvillisuusbiotooppi on pohjoisrinteessä pääasiassa kuivaa kangasta, jossa valtapuuna on mänty ja kuusi. Etenkin rinteiden alaosissa lähellä suonreunaa kasvaa myös koivua ja haapaa. Vaaran pohjoisrinteen itäosassa biotooppi muuttuu tuoreeksi kangasmetsäksi, missä valtapuuna ovat kuusi, koivu ja haapa. Kuivassa pohjoisrinteessä aluskasvillisuuden muodostaa pääasiassa puolukka, mustikka, variksenmarja sekä sammalet ja jäkälät.

Löytöpaikka A sijaitsee Korttovaaran pohjoisrinteen metsäautotiellä, noin 1,5 kilometriä maantieltä No: 19582 itään. Tiellä havaittiin kvartsi-iskos sekä kvartsiesine, joka otettiin talteen inventoinnin yhteydessä. Löytöjen pohjoispuolisessa rinteessä, 15 metriä tieltä, havaittiin itä-länsisuunnassa 17 metriä pitkä ja 9 metriä leveä noin 35 senttiä syvä painauma. Pinauman ympärillä on 1-1,5 metriä leveät matalat loivat vallit. Pinaumaan kairattiin ja kaivettiin koekuoppa, jossa havaittiin paksu huuhtoutumiskerros ja normaali rikastumiskerros. Noin 34-40 sentin syvyydessä tuli esille erittäin kova anturamaa, mihin kaivamainen lopetettiin. Koekuopasta ei tehty löytöjä. Painanne tulkittiin tietyin varauksin luonnonmuovaamaksi. Löydetyt kvartsit kylläkin viittaisivat mahdolliseen asuinpaikkaan.

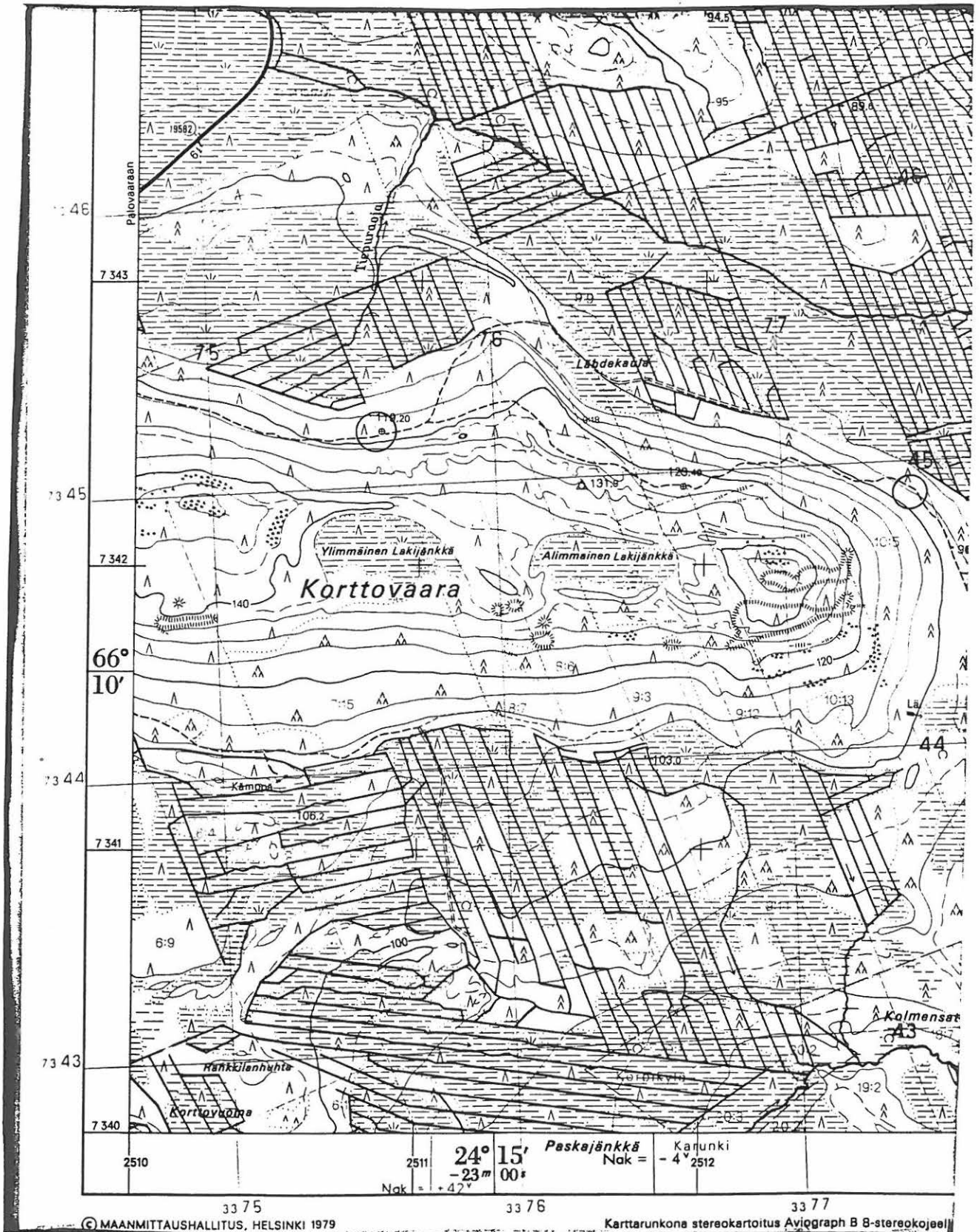
Löytöpaikka B sijaitsee vaaran itäosassa metsäautotiellä. Paikalta löytyi kulunut kvartsiesine, jonka löytöpaikka on sekundäärinen. Esine on ilmeisesti kulkeutunut paikalle tielle tuodun soran mukana. Sora ja sen mukana tullut esine ovat luultavasti peräisin jostain Korttovaarasta. Vaaran länsiosassa on laaja sorakuoppa ja pohjoisrinteessä hiekanottokuoppa.

Inventointidiat:

MV-kuvat:

Kartat:

Tarkastus 27.5.1995 Alakärppä ja Ylimaunu



Ote peruskartasta 2631 04 (1979)

6. Eryteltty pohjoispuolelta

TORNIO

PK RISTIVUOMA 2631 04

Rist
Mj.

Kylä: Karunki
Löytöpaikka: Korttovaara
- Tervahauta

$x = 7342\ 73$
 $y = 2511\ 10$
 $z = 105$

Tervahauta sijaitsee Korttovaaran pohjoisrinteessä suosta nousevalla hiekkaterassilla. Tervahaudan pohjoispuolitse noin 10 metrin päässä kulkee metsäautotie. Tervahaudan halkaisija on 7,5 metriä ja syvyys 0,8 metriä syvä. Haudan 7 metriä pitkä laskuoja laskee pohjoiseen päin.

Tarkastus 27.5.1994 Ylimaunu

TORNIO

PK RISTIVUOMA 2631 04

Rist

Kylä:
Löytöpaikka: Korttovaara
- Historiallisen ajan rakennuksen
pohja

$x = 7341\ 28$
 $y = 2510\ 10$
 $z = 108$

Asunnon pohja sijaitsee Korttovaaran etelärinteen alaosassa Korttovuomasta nousevan hiekkadyyni muodostelman länsipäässä. Löytöpaikan pohjoispuolella kulkee metsäautotie maantieltä No: 19582 Korttovaaran etelärinteessä sijaitsevalle metsäkämpälle ja tästä vielä itään päin. Asunnonpohjan on kaivettu hiekkakankaaseen. Neliskulmaisten sivujen pituus on noin 4 metriä. Asunnonpohjan läheisyydessä on muutama halkaisijaltaan 1,5 metristä ja syvyydeltään 0,5 metristä kuoppaa, joiden pohjalla havaittiin kairauksessa hiilikerros.

Tarkastus 6.6.1994 Alakärppä ja Ylimaunu

TORNIO

PK SATTAJÄRVI 2542 06

Kylä:
Löytöpaikka: Kattilaharju
- Historiallisen ajan rakennuksen
pohja

$x = 7338\ 28$
 $y = 2518\ 44$
 $z = 53$

Leht

Kohde sijaitsee Kattilaharjulla Kattilajärven rannalla järvestä nousevalla hiekkaterassilla. Harjulla kulkevan soratietä edeltänyt metsätie kulkee aivan rakennuksen pohjan eteläpuolelta. Rakennuksen pohja on kaivettu maahan. Se on saman tyyppinen Korttovaaran eteläpuolella sijaitsevan rakennuksen pohjan kanssa.

Tarkastus 15.6.1994 Alakärppä ja Ylimaunu

TORNIO

PK SATTAJÄRVI 2542 06

Kylä: Laivaniemi

$x = 7337\ 64$

Leht

Löytöpaikka: Tervasenä
- Historiallisen ajan rakennuksen
pohja ja kuoppajäänteitä

y = 2517 00
z = 65

lent.

Kohde sijaitsee Laitilanvaaran luoteisosassa suosta nousevassa hiekkaterassissa. Kohteeseen kulkee metsätie, Sattajärvestä Kaisajokeen kulkevalta soratieltä, Kattilaharjun eteläpäästä. Rakennuksen pohja on kaivettu maahan ja sen sisätila on 8 metrin levyinen. Sen seinät on tehty paksuista hirsistä. Sisätiloissa on molemmilla sivuseinillä koko sisätilan pituiset laverit. Oviaukko on pohjoiseen päin suolle. Rakennuksen pohjan eteläpuolella, samalla hiekkaterassilla, on seitsemän halkaisijaltaan 1-2 metristä ja 0,4-0,9 metriä syvää kuoppaa. Kairauksessa havaittiin kuopissa hiilikerros ja muutamissa kuopissa huuhtoutumiskerros. (Katso TORNIO 89 kartta)
(Kohde on vastaava Korttovaarassa ja Kattilaharjussa olevien rakennusten pohjien kanssa.)

Tarkastus 15.6.1994 Alakärppä ja Ylimaunu

TORNIO

PK ARPELA 2542 05

Kylä:
Löytöpaikka: Rantamaa
- Historiallisen ajan rakennuksen ja
kiviaidan jäänteet

x = 7327 65
y = 2518 20
z = 50

lent.

Kohde sijaitsee Arpelan pohjoispuolella, Arpelasta pohjoiseen vievän maantie No: 9271 länsipuolella, noin 100 metrin päässä maantiestä. Maantiestä erkanee Israelinniitylle vievä soratie, kohde sijaitsee kyseisen soratien pohjoispuolella. Hakatussa maastossa on havaittavissa neliskulmaisen rakennuksen perusta, jossa on yhdessä nurkassa piisiröykkiö. Rakennuksesta länteen noin 50 metrin päässä on kaksi kiviröykkiötä sekä kaksi noin 20 metriä pitkää kiviaidan pätkää. Aidat ovat saman suuntaisia ja noin 20 metrin etäisyydellä toisistaan. Ne ovat mahdollisesti jonkinlaisen eläinaitauksen sivuaidat. Israelinniitylle vievän soratien eteläpuolella on lisäksi kiviaitojen jäännöksiä.

Tarkastus 15.6.1994 Alakärppä ja Ylimaunu

TORNIO

~~TERVOLA ???~~

PK KILSIAAPA 2631 11 (1979)

Kylä: Lapinniemi
Löytöpaikka: Jyrövinä
- Kivikautinen löytöpaikka
- II - louhos?

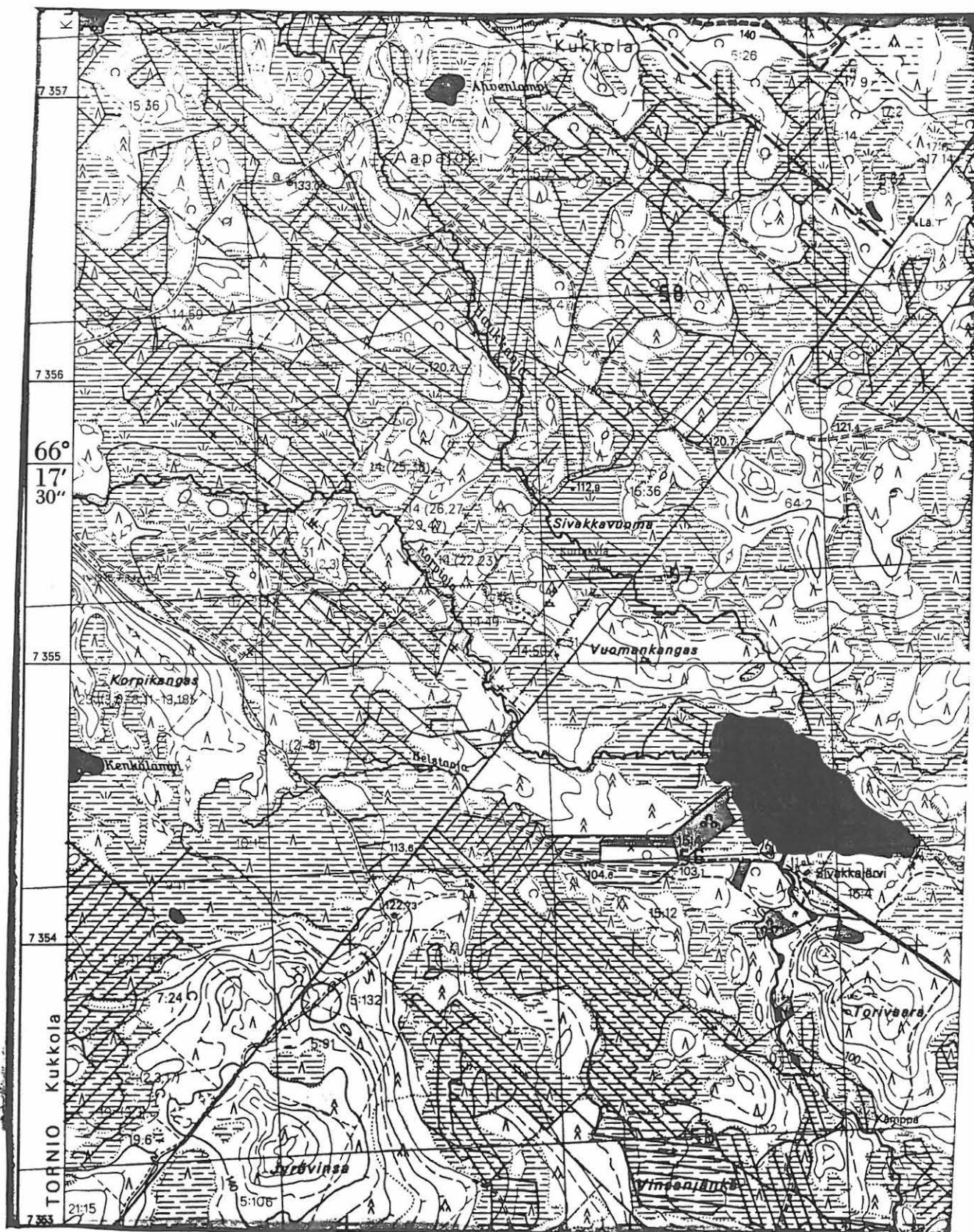
x = 7353 79
y = 2530 90
z = 133 - 134

Löydöt: KM 28605 Kvartsiesine 6,27 g.

Jyrövinä sijaitsee 22 kilometriä pohjoisluoteeseen Tervolan kirkolta ja 5,5 kilometriä koilliseen Tervolasta Mellakoskelle vievästä maantie No: 929. Alueella on kaksi Jyrövinä-nimistä vaaraa, kohde sijaitsee idemmässä. Vaaran korkein kohta kohoaa yli 150 metriä meren pinnan yläpuolelle. Löytöpaikka sijaitsee vaaran itärinteessä, alueen halki kulkevalla metsäautotiellä. Tien eteläpuolella on halkaisijaltaan noin 10 metrinen sorakuoppa, josta on ilmeisesti otettu soraa tien kunnostamiseen, peittämään tien kohdalla olevat kvartsiittikalliot, joissa on kvartsijuonia. Tien reunoilla havaittiin kvartsiittilohkoja ja kvartsiesine. Sorakuopan reunalla havaittiin kvartsiitti-iskos. Paikalla saattaa löytöjen perusteella olla kvartsiitti- tai kvartsilouhos.

Tarkastettu 4.9.1994 Alakärppä ja Ylimaunu

TERVOLA ???



Ote peruskartasta 2631 11 (1979)