

TORNIO 103

PK ALA-KAAKAMO 2541 05

Kylä:
Löytöpaikka: Ajonkangas
-Kuoppajäännö II

x=7299 76
y=2518 42
z=20

Tila:
Maanomistaja:
Löydöt:
Tutkimukset:

Kohde sijaitsee Ala-Kaakamossa, noin 12,5 km Tornion keskustasta kaakkoon ja 3 km Kaakamosta luoteeseen. Merenranta on 1,5 km etäisyydellä etelässä. Kaksi kilometriä itään on Tieksonjoen ja Kaakamajoen lasku-uoma Perämereen. Ajonkankaalle johtaa metsätie Ala-Kaakamon tien n:o 19520 pohjoispuolelta. Sen eteläpäästä lähtee metsätie, joka kulkee kankaan halki kiertäen kuitenkin sen korkeimmat kohdat kankaan laen länsipuolelta. Tie jatkuu aivan kankaan pohjoispäähän, missä on hiekan-/soranottoalue. Kankaan korkein kohta kohoaa yli 20 m m.p.y.

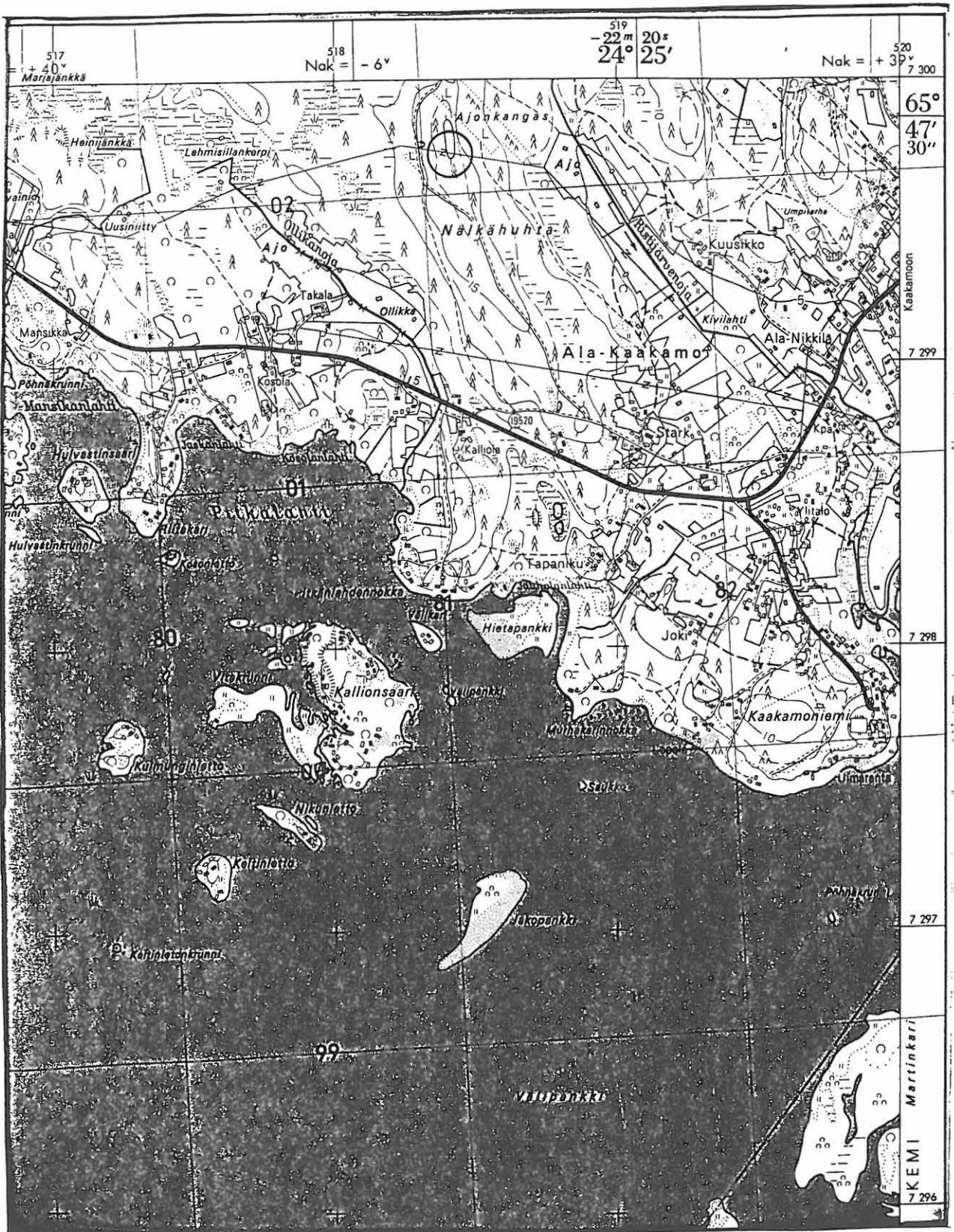
Alueen maaperä on kvartsidioriittia. Ajonkangas on pohjois-etelä-suuntainen harju, kuten sen itäpuolella, vajaan kilometrin etäisyydellä oleva kangas. Alueella kasvaa kuusta, mäntyä ja katajaa sekä hakkuuaukealla taimikkoa. Aluskasvillisuutena ovat mustikka, puolukka, sammaleet ja jäkälät.

Kuoppajäännö sijaitsee Ajonkankaan korkeimman kohdan eteläpäässä, 10 m kankaan poikki itä-länsi-suunnassa kulkevan sähkölinjan pohjoispuolella. Hakkuuaukea jää kuopan eteläpuolelle. Tavallaan kuoppajäännö on Ajonkankaan itäpuolitse kulkevan pohjois-etelä-suuntaisen ja hakkuuaukean reunaa kulkevan lähes itä-länsi-suuntaisen polun risteyksessä.

Kuopan syvyys on noin 0,4 m ja halkaisija 2 m. Kairatessa kuopasta tuli esiin huuhtoutumiskerros.

Inventointidiat:
MV-kuvat:
Kartat: peruskarttaote

Tarkastus: 280895 Alakärppä, Ojanlatva ja Ylimaunu



10070 7065

TORNIO 104

PK KAAKAMAVAARA 2542 03 (1981)

Kylä:

x=7338 76

Löytöpaikka: Palovaara

y=2506 68

-Esihistoriallinen asuinpaikka II
asuinpaikkavalli

z=124

Tila: 2:34

Maanomistaja:

Löydöt:

Tutkimukset:

Palovaara sijaitsee noin 13 km pohjois-koilliseen Karungin kirkolta. Vaaran korkeimmat kohdat kohoavat yli 150 m m.p.y. Vaaran koko pituus on itä-länsi-suunnassa 2,5 km ja pohjois-etelä-suunnassa 1,5-2 km. Vaaran pohjoispuolella on laajat suoalueet ja kaakossa vajaan 1 km etäisyydellä Palojärvi. Järven länsirannasta lähtee luoteeseen tilojen 2:34 ja 2:29 välinen linja, jota pitkin pääsee Palovaaran pohjoisosaan, suon reunaan.

Palovaaran lakialueilla on Ancyclusjärven huuhtomia kivikoita ja avokalliota. Muuten alueen maaperä on moreenia, paitsi asuinpaikan ympäristössä hiekkaa. Noin 0,5 km asuinpaikalta etelä-kaakkoon on alueelta otettu hiekkaa. Vaaralla kasvaa mäntyä, kuusta, katajaa ja pihlajaa. Aluskasvillisuutena ovat heinät, horsmat, puolukka, jäkälät ja sammalet.

Asuinpaikka sijaitsee Kultakallionlaen länsirinteessä, noin 300 m kiintopisteestä n:o 94 etelä-kaakkoon. Asuinpaikan itäpuolelta, noin 1,5 m etäisyydellä, kulkee tilojen 2:34 ja 2:29 välinen hakattu linja. Kohteessa on asuinpaikkavalliksi tulkittu jäännös, jonka halkaisija on noin 6 m ja syvyys 0,4 m. Kairatessa siinä oli havaittavissa selvä huuhtoutumiskerros.

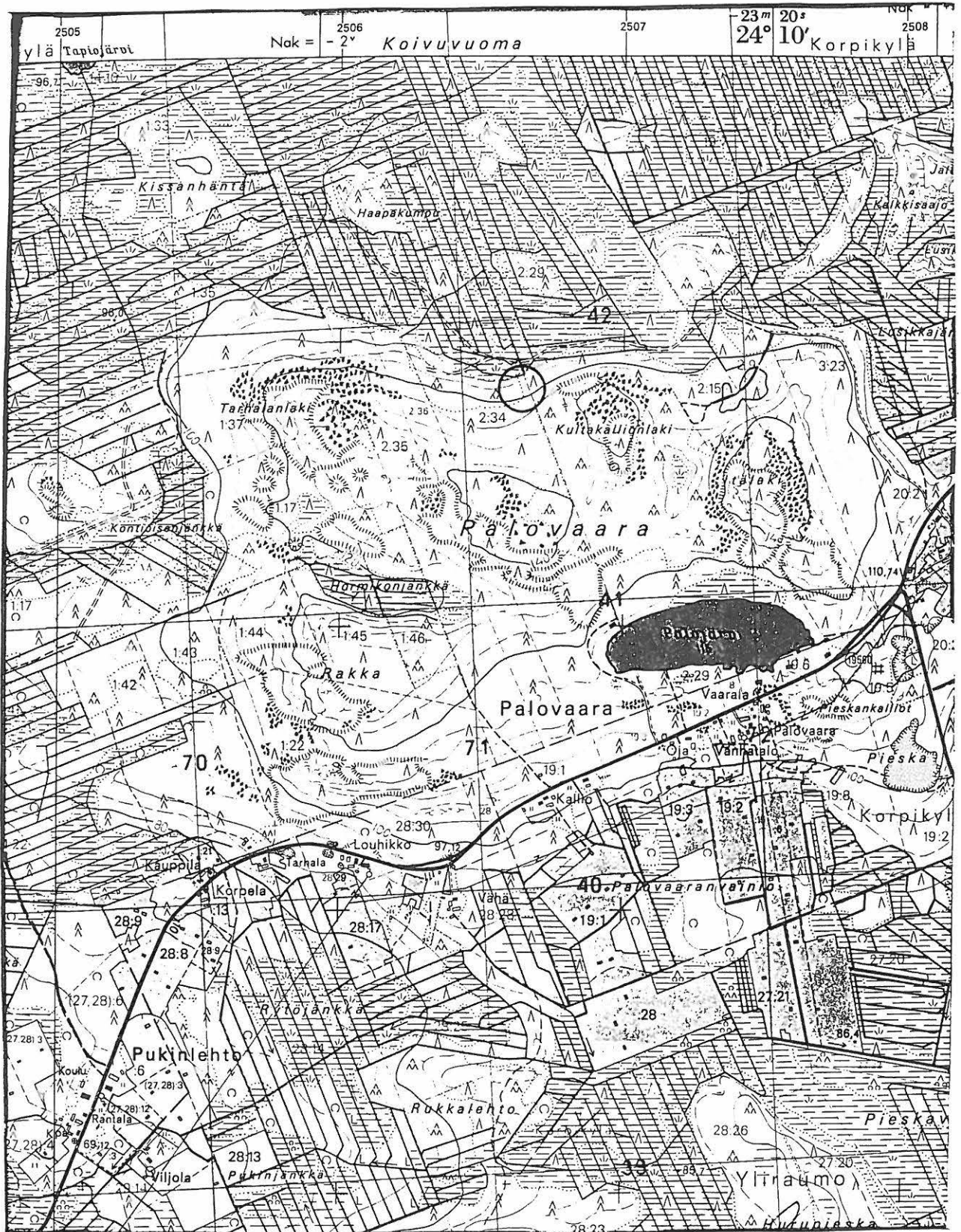
Inventointidiat: 20240-20242

MV-kuvat:

Värikuvat: 9-10-4-15, 9-10-4-16

Kartat: peruskarttaote, kenttäpiirros

Tarkistus: 180895 Alakärppä, Ojanlatva ja Ylimaunu



10000 9066

TORNIO 105
Kylä: Yliraumo
Löytöpaikka: Korkearova
-Esihistoriallinen asuinpaikka II

PK KAAKAMAVAARA 2542 03
x=7333 72
y=2505 68
z=72

Tila: 30:14
Maanomistaja: Kyösti Pannimaa
Löydöt:
Tutkimukset:

Korkearova sijaitsee 7,5 km Karungin kirkolta pohjoiseen ja 2 km Aapajärven Länsipäästä luoteeseen. Rovon pohjoispuolella on Yläinen Rovajänkkä ja kaakkoispuolella Alainen Rovajänkkä. Korkearovan länsipuolella sijaitsee kallioinen Mustankivenmaa. Korkearovan korkein harjanne on itä-länsi-suuntainen ja 300 m pitkä, ja se kohoaa yli 85 m m.p.y. Harjanteen pohjoisosassa on noin 200m pitkä kivikko, joka on miltei kokonaan kaivettu pois. Pohjoisosan sorakuopan koko on noin 200x200m. Rovon pohjois- ja itäpäävät ovat säilyneet koskemattomina. Korkeimmalla kohdalla on avokalliota.

Korkearova kuuluu maaperältään moreenialueeseen, jonka pohjoisosat ovat kalliota. Rovon laki on biotoopiltaan kuivaa kangasta, jossa on valtapuuna mänty. Aluskasvillisuus koostuu lähinnä puolukasta ja erilaisista jäkälästä. Asuinpaikkavallin ympäristössä biotooppi on hieman kostempaa.

Asuinpaikan jäänteet sijaitsevat sorakuopan itäpuolella. Kuopasta noin 5 metriä ja noin 5 metriä suon reunasta on asuinpaikkavaliksi tulkittu jäännös. Sen halkaisija on vajaa 6 m ja syvyys 0,4 m. Sorakuopan itäreunalta löytyi myös palanutta luuta ja palaneita kiviä.

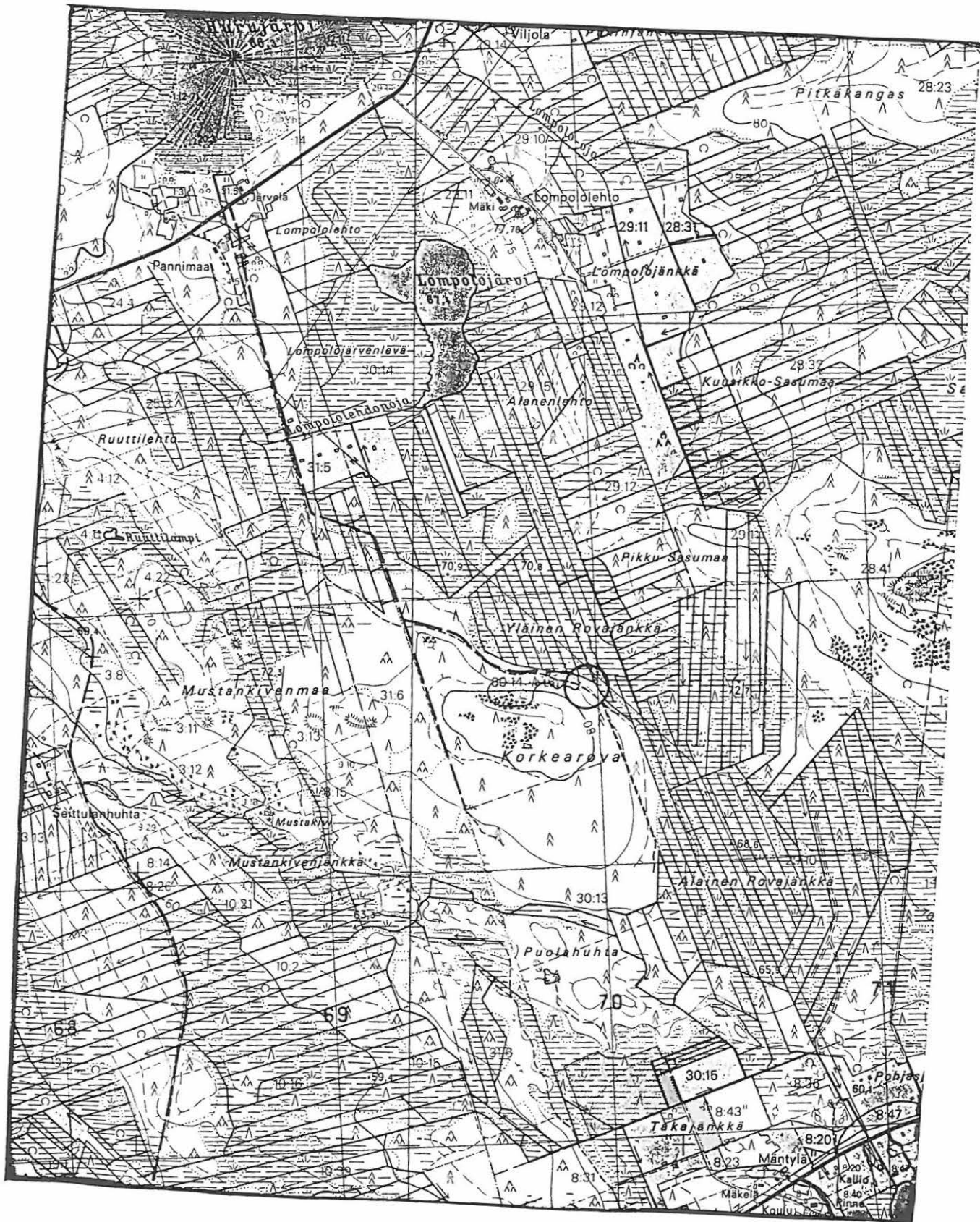
Inventointidiat: 20226-20233

MV-kuvat:

Värikuvat: 9-10-2-5, 9-10-2-6, 9-10-2-7, 9-10-3-8, 9-103-9, 9-10-3-10, 9-10-3-11

Kartat: peruskarttaote

Tarkastus: 180895 Alakärppä, Ojanlatva ja Ylimaunu



105591067

TORNIO 106
Kylä: Laivaniemi
Löytöpaikka: Kattilaharju SE
- Kivikautinen asuinpaikka II

PK SATTAJÄRVI 2542 06 (1974)
x = 7337 62
y = 2518 10
z = 53

Tila:28:2

Löydöt:
Tutkimukset:

Kattilaharju E sijaitsee noin 20 km koilliseen Karungin kirkolta, Laitilanvaaran koillispuolella. Kattilaharju on noin 3 km pitkä ja leveimmillään 0,2 km:n lounas-koillisuuntainen harju. Harjun läpi kulkee maantie Sattajärvestä Kaisajokeen. Luoteessa Kattilaharjua ympäröi Kattilajärvi suoalueineen sekä kaakossa Mäntyvuoma. Lounaassa harju rajoittuu Laitilanvaaran itä- ja pohjoispuoleisiin sora-/hiekk-alueisiin ja koillisessa Kaisajokeen.

Kuivan hiekkakankaan puuston muodostavat mänty, kuusi, koivu, sekä pihlaja. Aluskasvillisuuteen kuuluvat puolukka, mustikka, variksenmarja ja suopursu sekä sammaleet.

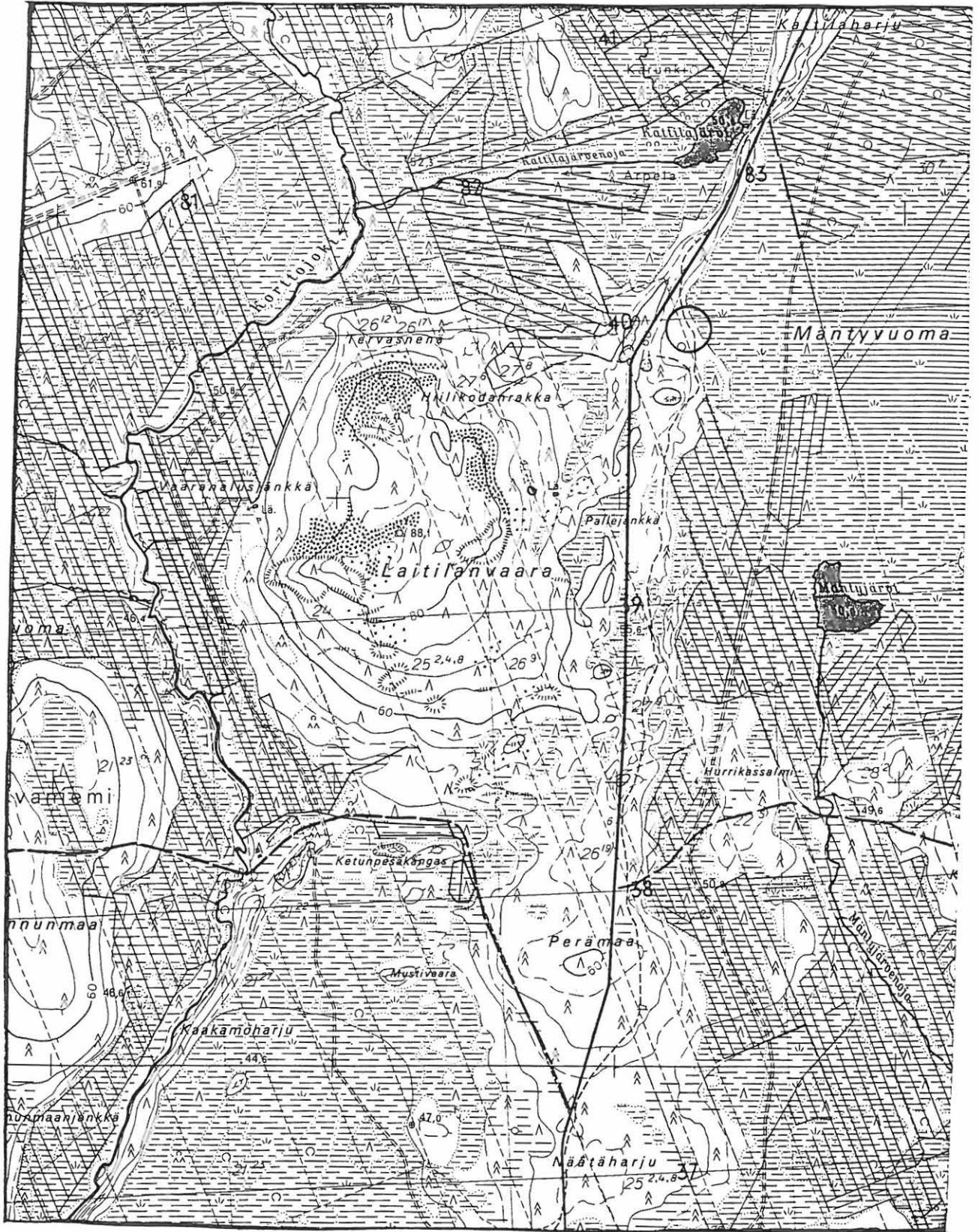
Kohde sijaitsee Kattilaharjun kaakoisosassa suon ja Mustakummusta tulevan metsätien välissä noin 15 metrin päässä suonreunasta. Metsätie kulkee osittain asuinpaikkavallien päältä.

	<u>pituus</u>	<u>leveys</u>	<u>syvyys</u>	<u>vallin leveys</u>
pohjoisempi	6,0 m	4,0 m	0,4 m	3,5 m
eteläisempi	6,5 m	4,5 m	0,4 m	3,0 m

Muodoltaan painanteet muistuttavat 300 m päässä luoteessa sijaitsevia Tornio 93:n asuinpaikkavalleja, joten niitä voitaneen pitää kivikautisina.

Inventointidiat:
MV-kuvat:
Kartat: peruskarttaote, profiilikartta

Tarkastus 7.9.1995 Alakärppä, Ojanlatva ja Ylimaunu



100007068

TORNIO 107
Kylä: Laivaniemi
Löytöpaikka: Kaakamoharju
- Pyyntikuoppa II

PK SATTAJÄRVI 2542 06 (1974)
x = 7335 40
y = 2516 61
z = 53

Tila:

Löydöt:
Tutkimukset:

Kaakamoharju sijaitsee 16,5 km koilliseen Karungin kirkolta, Laitilanvaaran lounaispuolella. lounas-koillis-suuntainen harju on 2,25 km pitkä ja vain 0,1 km leveä. Kaakamoharjun itäpuolella on Sattavuoman suoalueet ja länsipuolella Korttojoki ja Hunnunmaanjänkkä. Lounaassa harju rajoittuu Haaralammen ja Haarakoskien sora- ja hiekka-alueisiin ja koillisessa Laitilanvaaran eteläpuoliseen Ketunpesäkankaaseen. Alueen kallioperä muodostuu vihreäkivistä ja kvartsiitista.

Kivikkoisen ja kuivahkon kankaan puuston muodostavat kuusi, mänty ja koivu. Pensaskasvustoon kuuluu kataja. Aluskasvillisuuteen kuuluvat puolukka, mustikka, juolukka ja kultapiisku.

Harjun pohjoispäässä, sen korkeimmalla kohdalla, on harjun suuntainen kuoppajäännö jöka tulkittiin pyyntikuopaksi. Kairattaessa havaittiin huuhtoutumiskerros. Kuoppa on kooltaan noin 4 x 3 m ja syvyydeltään noin 0,65 m. Sen ympärillä on 1,5 m leveät ja noin 0,2 m korkeat vallit.

Inventointidiat: 22040-22041
MV-kuvat:
Kartat: peruskarttaote

Tarkastus: 7.8.1995 Alakärppä ja Ylimaunu



10700 9069

TORNIO 108
Kylä: Kiviranta
Löytöpaikka: Nilinmaa
- Kuoppajäänteitä II

PK ARPELA 2540 05 (1981)
x = 7329 90
y = 2513 60
z = n. 50

Tila: 1:31

Löydöt:
Tutkimukset:

Nilinmaa sijaitsee 13,5 km itään Karungin kirkolta. Pituudeltaan pohjois-eteläsuuntainen Nilinmaa on noin 1,1 km ja leveydeltään 0,4 km. Sitä ympäröivät suoalueet: idässä Nilinjänkkä, lännessä Navettajänkkä, pohjoisessa Kapustajänkkä ja etelässä Tuurijänkkä. Nilinmaan länsipuolella kulkee Arpelan ja Aapasärven välinen maantie n:o 19564, jolta lähtee kärryatie Nilinmaan pohjoisosaan. Kärrytieltä erkanevat Nilinmaan pohjoispuolella sijaitsevalla Kapustajänkällä oleville pelloille kulkeva traktoritie. Lähellä Nilinmaan pohjoiskärkeä sijaitsevat Nilinmaan tilan asuinrakennukset. Alueen kallioperä on fylliittiä ja maaperä moreenia.

Nilinmaa on mustikka-puolukka tyyppin tuorekangas. Puuston muodostavat mänty, kuusi ja koivu. Aluskasvillisuutena esiintyy mustikkaa, puolukkaa, poronjäkälää, rahkasammalta, oravanmarjaa ja metsämitikkia. Alueen kallioperä on fylliittiä ja maaperä moreenia.

Nilinmaan pohjoisosassa suon viereisellä terassilla, n. 100 m asuinrakennuksesta pohjoiseen on kuusi kuoppajäännettä, joissa kairatessa havaittiin huuhtoutumiskerros. Suurin kuopista on kooltaan noin 4,5x3 m ja noin 0,6 m syvä. Loput viisi kuoppaa ovat muodoltaan pyöreitä ja halkaisijaltaan noin 1,5 m.

Inventointidiat:
MV-kartat:
Kartat: peruskarttaote

Tarkastus 17.8.1995 Alakärppä, Ojanlatva ja Ylimaunu



100007070

TORNIO 109
Kylä: Ylivojakkala
Löytöpaikka: Runteli
- Kuoppajäännö II
mahdollinen pyyntikuoppa

PK ARPELA 2540 05 (1981)
x = 7329 55
y = 2511 90
z = n. 62

Tila: 16:6

Löydöt:
Tutkimukset:

Runteli sijaitsee 12 km itään Karungin kirkolta. Harjun itäosaa kutsutaan Mäntyvaaraksi. Runtelin ja Mäntyvaaran keskikohdalta erkanee pohjoiseen Ristiharju, jonka itäpuolella sijaitsee Ristijärvi. Harjumuodostelman suurin pituus itä-länsisuunnassa on 3 km ja suurin leveys pohjois-eteläsuunnassa noin 3 km. Harjuja ympäröivät laajat suoalueet. Runtelin itäpuolitse kulkee Arpelasta Aapajärvelle maantie n:o 19564, josta erkanee autotie Runtelin kautta Ristiharjuun ja Mäntyvaaraan.

Alueen kallioperä on dolomiittia, jossa välikerroksina esiintyy kvartsiittia ja fylliittiä. Maaperältään alue on hiekkaa. Kuivahkon kankaan puuston muodostavat mänty, kuusi ja koivu. Aluskasvillisuutena esiintyy puolukkaa, variksenmarjaa sekä mustikkaa.

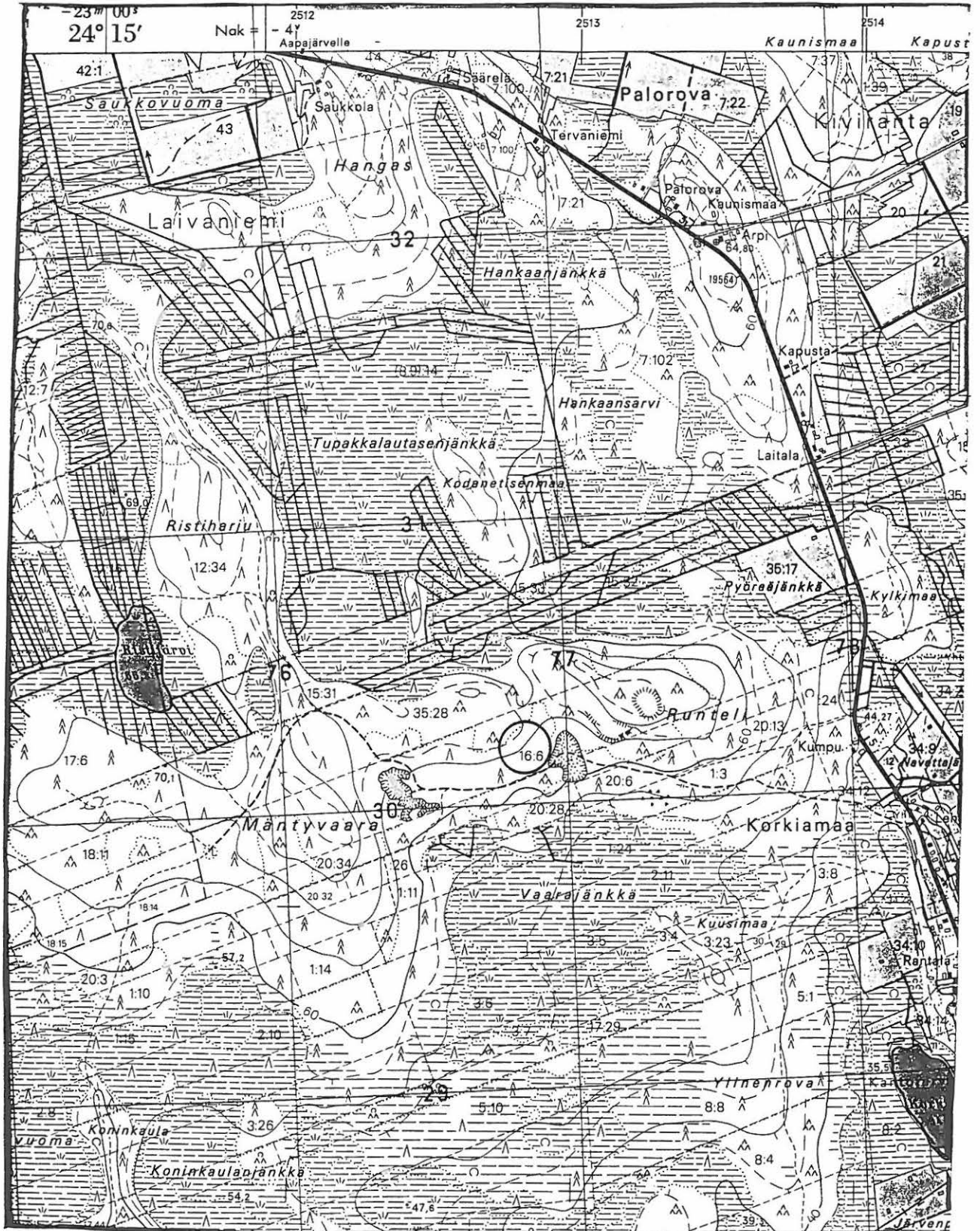
Noin 1,3 km maantiestä n:o 19564 länteen autotien pohjoispuolella sijaitsee hiekkakuoppa. Kuopan länsipuolella on lounas-kaakko-suuntainen 2x2,8 m kuoppajäännö, joka on syvyydeltään 0,6 m. Kuoppaa ympäröi 0,1 m korkuinen ja noin 2 m leveä valli. Kairatessa kuopassa havaittiin 0,05-0,10 m paksuinen huuhtoutumiskerros. Jäännös tulkittiin mahdolliseksi pyyntikuopaksi.

Inventointidiat:
MV-kartat:
Kartat:peruskarttaote

Tarkastus 6.9.1995 Alakärppä, Ojanlatva ja Ylimaunu

TORNIO 109

Ote peruskartasta Arpela 2542 05



10000 7072

TORNIO 110
Kylä: Yliraumo
Löytöpaikka: Iso Petäjämaa
- Kuoppajäänteitä II

PK LIAKKA 2542 04(1974)
x = 7316 37
y = 2518 20
z = n. 38

Tila: 20:2

Löydöt:
Tutkimukset:

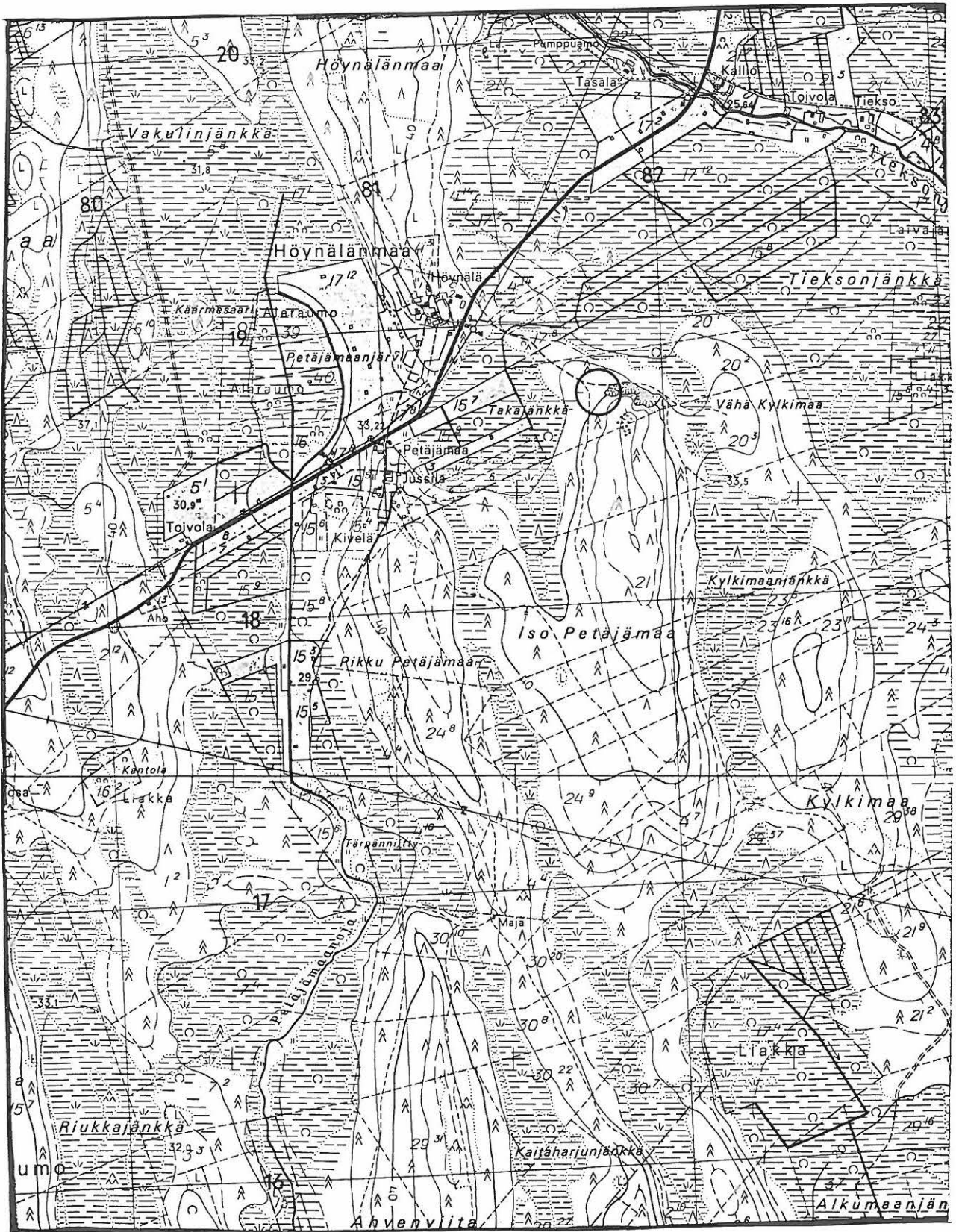
Iso Petäjämaa sijaitsee 17,5 km koilliseen Tornion kirkosta. Pohjois-etelä-suuntaisen noin 1,5 km pitkän ja 0,3 km leveän harjun itäpuolella sijaitsee Kylkima ja koillispuolella Vähä Kylkima. Lännen puolella sijaitsee Pikku Petäjämaa. Muuten Isoa Petäjämaata ympäröivät suoalueet. Iso Petäjämaan luoteispuolitse kulkee Höynälänmaan läpi maantie 19540 Liakasta Könölään.

Kasvupaikkatyypiltään Iso Petäjämaa on tuore kangas, jonka puuston muodostavat kuusi, koivu ja mänty. Aluskasvillisuuteen kuuluvat puolukka, mustikka, juolukka, variksenmarja ja maitikki. Alueen kallioperä muodostuu fylliitistä ja maaperä moreenista.

Maantieltä n:o 19540 erkaneet Höynälänmaan kohdalla metsäautotie Iso Petäjämaahan. Metsäautotie taas haarautuu noin 500 m päässä maantiestä, hieman ennen sorakuoppaa. Itäänpäin vievä tie menee Vähä Kylkimaahan ja etelään vievä Ison Petäjämaan eteläosaan. Näiden teiden risteyksessä on kolme kuoppajäännöstä, joissa kairatessa havaittiin paksu huuhtoutumiskerros. Yksi kuoppa (koko 1x1,8 m, syvyys 0,5 m) on Vähä Kylkimaahan vievän tien eteläpuolella, 10 m risteyksestä itään. Kaksi muuta kuoppajäännettä (halkaisija n. 2m, syvyys n. 0,5 m, vallit ympärillä) sijaitsevat Iso Petäjämaan eteläosaan kulkevan tien itäpuolella noin 10 m päässä risteyksestä. Näitä kuoppia vastapäätä tien länsipuolella on kuoppajäännös, jossa kairatessa havaittiin paksu hiilikerros, mutta ei huuhtoutumiskerrosta.

Inventointidiat:
MV-kartat:
Kartat: peruskarttaote

Tarkastus 15.8.1995 Alakärppä, Ojanlatva ja Ylimaunu



1500007073

TORNIO 111
Kylä: Yliraumo
Löytöpaikka: Rukkalehto
- Kuoppajäänne II

PK KAAKAMOVARA 2542 03 (1981)
x = 7336 53
y = 2506 65
z = n. 87,5

Tila: 28:25

Löydöt:
Tutkimukset:

Rukkalehto sijaitsee noin 11 km koilliseen Karungin kirkolta. Itä-länsi-suuntaisen noin 0,6 km pitkän ja 0,3 km leveän lehdon eteläpuolella on Pitkäkangas ja pohjoispuolella Palovaara. Rukkalehtoa ympäröivät suoalueet: idässä ja etelässä Sasuvuoma, lounaassa Pukinjänkkä, luoteessa ja pohjoisessa Rytöjänkkä. Rukkalehdon koillisreunassa kulkee kapea hiekkakangas, joka yhdistää lehdon Palovaaraan. Tätä kangasta pitkin kulkee talvitie Vähän tilalta Pitkäkankaaseen Rukkalehdon kautta. Palovaaran eteläpuolitse kulkee maantie 19580 Karungista Ylitornion Törmäsjärvelle.

Alueen kallioperä koostuu kvartsiitista, ja maaperä on hiekkaa ja turvetta. Rukkalehto on osittain hakattu hiekkakangas, vain alueen keskiosassa kasvaa männikköä. Lehdon ja Palovaaran yhdistävä hiekkakangas on lähes puuton kuivahko kangas, jossa kasvaa kitukasvuista koivua. Aluskasvillisuuden muodostavat sammaleet ja jäkälät. Alueen kallioperä koostuu kvartsiitista ja maaperä on hiekkaa ja turvetta.

Rukkalehdon koillisreunassa alkavan kapean hiekkakankaan korkeimmalla kohdalla, noin 800 m päässä maantiestä 19580 on 2,8x2 m kokoinen ja 0,4 m syvä kuoppajäänne. Kairatessa havaittiin paksu huuhtoutumiskerros. Kuoppa voi olla mahdollinen pyyntikuoppa.

Inventointidiat:
MV-kartat:
Kartat: peruskarttaote

Tarkastus 6.9.1995 Alakärppä, Ojanlatva ja Ylimaunu

10000 9074

TORNIO 112
Kylä: Ylivojakkala
Löytöpaikka: Sorvasjärvi S
-Esihistoriallinen asuinpaikka II

PK VARAJÄRVI 2631 08
x=7349 95
y=2527 25
z=123

Tila: 123:2
Maanomistaja:
Löydöt:
Tutkimukset:

Sorvasjärvi sijaitsee noin 20 km Tervolan kirkonkylältä luoteeseen. Järven länsipuolitse kulkee kaakko-luode-suunnassa tie n:o 929 Tervolasta Mellakoskelle. Sorvasjärven lounais- ja eteläpuolella on Sorvasvaara, jonka laki nousee yli 180 m m.p.y. Sorvasjärvestä länteen, vajaan kilometrin etäisyydellä, on Varevaara ja luoteessa 0,5 kilometrin päässä Matotieva. Sorvasjärven koillispäässä kohoaa Ruuhivaara, ja kilometri järvestä länteen on yli 200 m korkea Valkiavaara. Sorvasjärven pinta on noin 120 m m.p.y, ja järvi on itä-länsi-suunnassa hieman yli kilometrin ja pohjois-etelä-suunnassa 0,5 km leveä. Sorvasjärven vedet laskevat järven luoteisnurkasta alkavaa Sorvasojaa pitkin Sorvasvaaran pohjoispuoliselle, soistuvalla Pikku Sorvasjärven alueelle ja sieltä edelleen Varejokeen.

Sorvasjärven etelärannalla valtapuuna on mänty, mutta siellä kasvaa myös koivua ja paikoitellen kuusta. Alue on metsätyypiltään kuivahkoa kangasta, missä aluskasvillisuutena ovat mustikka, puolukka ja ruohot. Alueen kallioperä on kvartsiittia ja maaperä moreenia.

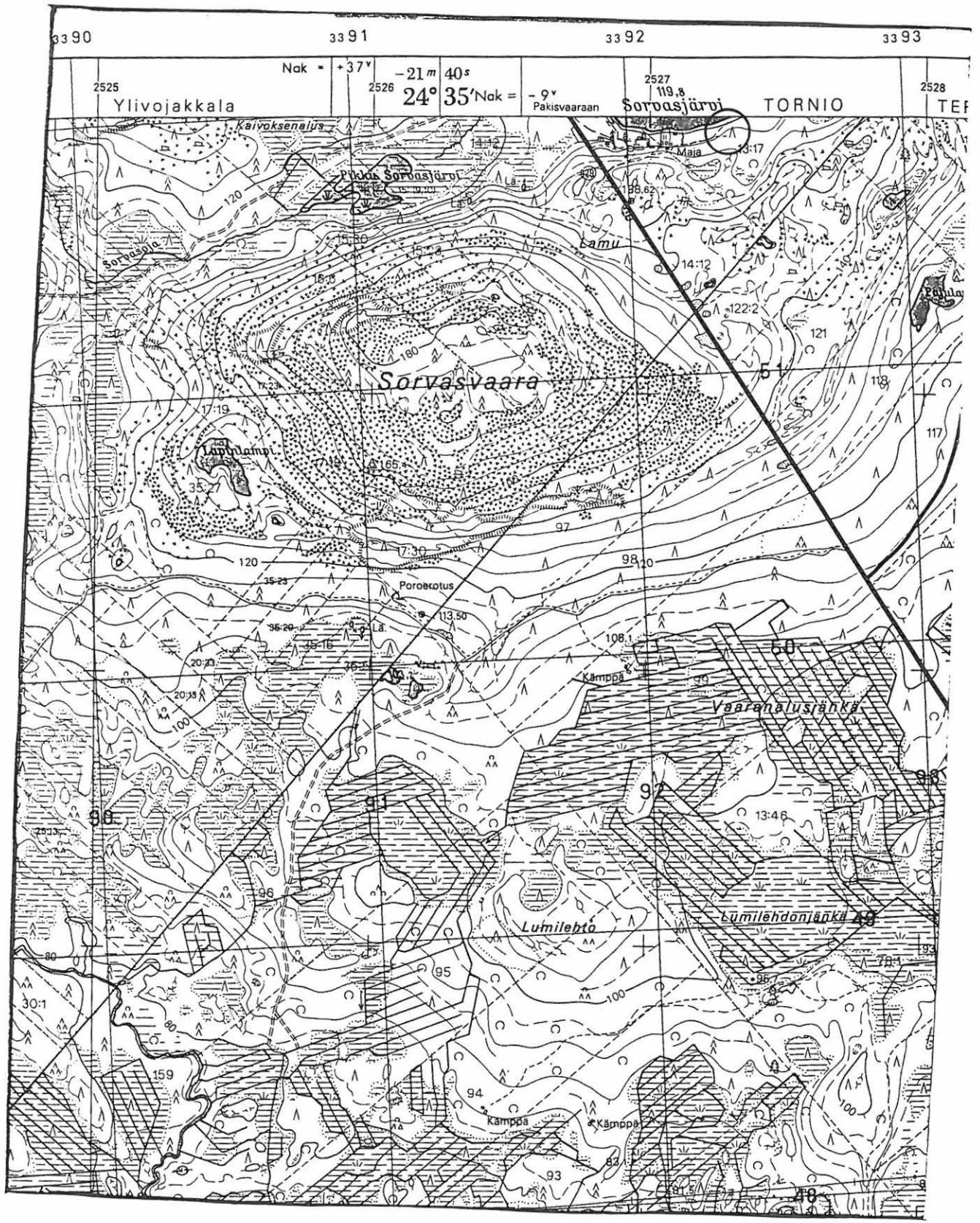
Asuinpaikka sijaitsee Sorvasjärven eteläosassa, tien n:o 929 länsipuolella, metsätien varrella, noin 300 m itään järven rannalla olevasta talosta. Metsätieltä löytyi palaneita kiviä, kvartseja ja kvartsiittia. Järvenpohjaa inventoitiin rannan tuntumasta, mutta sieltä ei löytynyt mitään.

Inventointidiat:
MV-kuvat:
Kartat: peruskarttaote

Tarkastus: 30.8.1995 Alakärppä, Ojanlatva ja Ylimaunu

TORNIO 112

Oteperuskartasta Varajärvi 2631 08



TORNIO**Inventoinnin 1995 kohteet muinaisjäännösrekisterissä 28.11.2008**

103	Ajokangas	1000009064	3381111.000	7302160.000	2
104	Palovaara	1000009065	3371247.000	7341684.000	2
105	Korkearova 2	1000009066	3369962.000	7336671.000	2
106	Kattilaharju 3	1000009067	3382735.000	7339967.000	2
107	Kaakamoharju 2	1000009068	3381047.000	7337850.000	2
108	Nilinmaa	1000009069	3378664.000	7331657.000	2
109	Runteli	1000009070	3376925.000	7330187.000	2
110	Iso Petäjämäa	1000009072	3381743.000	7318761.000	2
111	Rukkalehto	1000009073	3371190.000	7339440.000	2
112	Sorvasjärvi, etelä	1000009074	3392333.000	7351878.000	2

*Runteli kohteet vity helmi kesä 2008
Rukkalehto kohteet*