

*Alueet. 12/20.1.2015*



INVENTOINTIRAPORTTI

# HANKO

## Rajakaari

Asemakaava-alueen arkeologinen inventointi

28.10.2014



AKDG 3927:4



MUSEOVIRASTO

KULTTUURIYMPÄRISTÖN HOITO | ARKEOLOGISET KENTTÄPALVELUT

PETRO PESONEN

## Sammanfattning

Museiverkets Arkeologiska fälttjänster utförde på beställning av Hangö stad en arkeologisk inventering av Rajakaari detaljplaneområde under hösten 2014. Det inventerade detaljplaneområdet är beläget norr om Täcktomvägen öst om Hangö stad. Detaljplaneområdet är ca 26 hektar stort och den inventerade utredningsytan inom området omfattar ca 16 hektar. Inga sedan tidigare kända fornlämningar fanns inom inventeringsområdet och utifrån gammalt kartmaterial finns det heller ingen bosättning i området från 1700-tal eller äldre tid. Det fanns dock kännedom om att det i området finns krigshistoriska lämningar, som är sammankopplade med Hangös arrendetid under åren 1940-1941. Under denna period byggde de sovjetiska krigsstyrkorna en stark försvarsbefästning på Hangö udd.

Till stöd för inventeringen användes digitala höjdm modeller, som baserade sig på flygburet laserskanningsmaterial som producerats av Lantmäteriverket. Med hjälp av dessa framträdde på kartunderlaget större och djupare gropar tydligt. Hela inventeringsområdet genomsöktes ändå till fots.

Inom inventeringsområdet registrerades ett flertal till Hangö bas tillhörande och under perioden 1940-1941 byggda artilleribane- och artilleriställningsdelar, såsom en artilleriställning av betong, banvallar, skyttställningar, löpgravar och andra gropar. Lokalen har getts namnet Malmhuggkärr. Utöver de till Hangö bas tillhörande konstruktionerna påträffades inga andra fornlämningar eller övriga kulturarvslokaler. 1940-1941 års befästningar är övriga kulturarvsobjekt, varav vilka artilleriställningens och de två sydligaste banvallarnas omgivning föreslås med stöd av inventeringen vara skyddsvärda. För kulturarvet ansvarande skyddsmyndighet bedömer slutgiltigt den i rapporten presenterade lokalens skyddsstatus samt de undersöknings- och dokumenteringsbehov som avlägsnandet av lämningarna ger upphov till.

# Sisältö

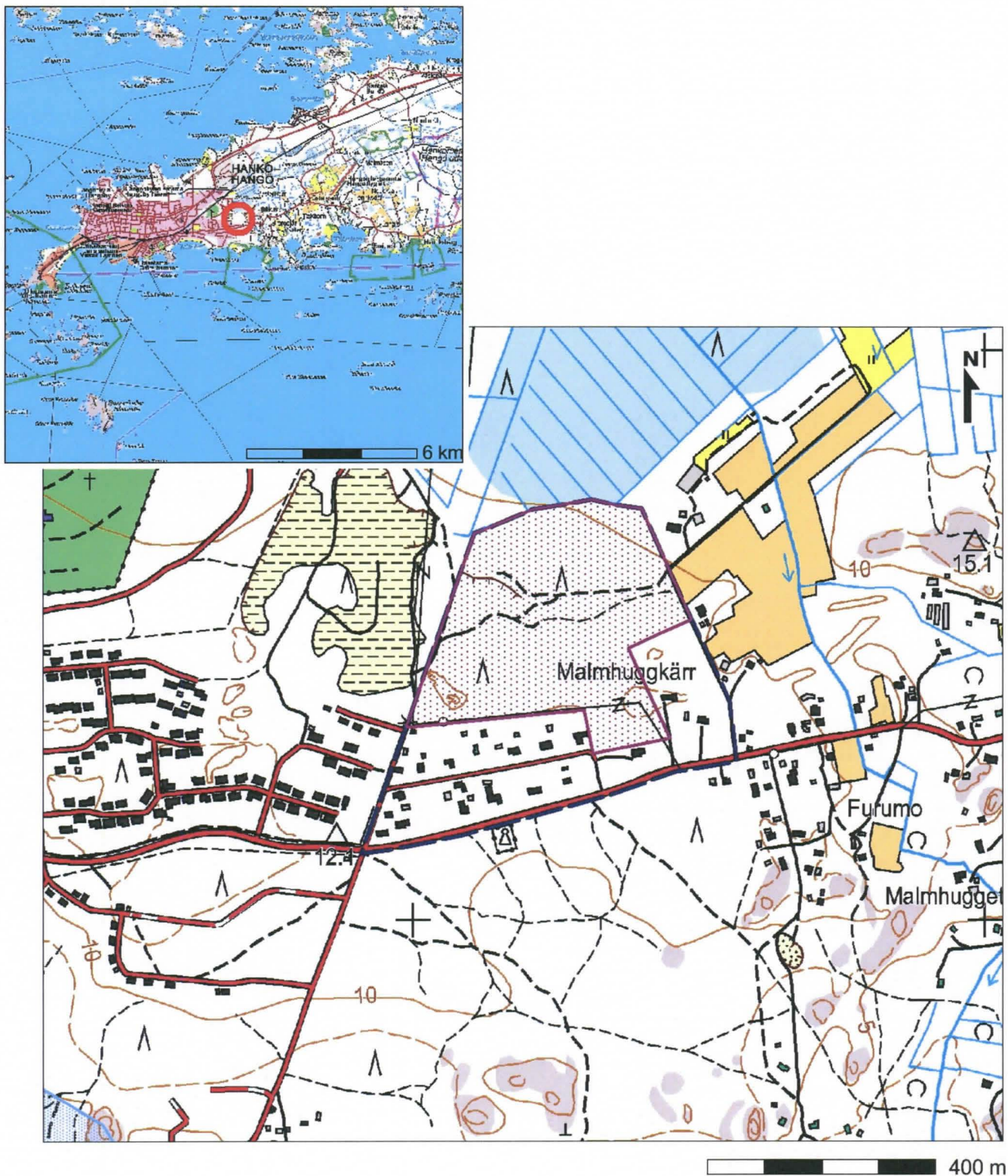
Arkisto- ja rekisteritiedot .....	2
Kartta inventointialueesta .....	3
1. Johdanto .....	4
2. Taustatiedot .....	5
2.1 Kaava-alueen ympäristö .....	5
2.2 Tutkimushistoria ja lähteet .....	5
3. Inventoinnin kulku ja tulokset .....	10
3.1 Inventointimenetelmät ja raportin rakenne .....	10
3.2 Inventoinnin tulokset .....	11
3.3 Suojelustatus .....	11
4. Yhteenveto .....	13
5. Kohdekuvaus .....	14
Hanko Malmhuggkärr .....	14
Kirjallisuus ja arkistolähteet .....	22
Valokuvaluettelo .....	23

## Arkisto- ja rekisteritiedot

Kohteen laji:	Hanko Rajakaari, asemakaava-alueen arkeologinen inventointi
Tutkimuslaitos:	Museovirasto/Arkeologiset kenttäpalvelut
Inventoija:	FL Petro Pesonen
Kenttätöaika:	28.10.2014 (1 päivä)
Peruskartta:	K3432 (TM35-lehtijako)
Tutkimusten tilaaja:	Hangon kaupunki
Alkuperäinen raportti:	Museoviraston arkeologinen keskusarkisto, Helsinki
Kopiot:	Hangon kaupunki, Länsi-Uudenmaan maakuntamuseo
Löydöt:	-
Digitaalikuvat:	AKDG 3927:1-13
Aikaisemmat tutkimukset:	Sirkka-Liisa Seppälä, Hangon kunnan perusinventointi 2005



## Kartta inventointialueesta



Rajakaaren inventointialue merkitty violetilla pilkutuksella. Kaava-alueeseen kuuluvat lisäksi Täkto-  
mintien pohjoispuolella oleva, Sammaltien ja Rajatien väliin jäävä asutusalue. Mittakaava 1:10000.  
Lähestymiskartan mittakaava 1:200000.

# 1. Johdanto

Museoviraston Arkeologiset kenttäpalvelut suoritti Hangon kaupungin toimeksiannosta Rajakaaren asemakaava-alueen muinaisjäännös- ja sotahistoriallisen inventoinnin Hangossa syksyllä 2014. Rajakaaren asemakaava sijaitsee Hankoniemen etelärannalla, Hangin kaupungin itäpuolella, Täktomiin ja Tvärminneen johtavan tien varrella. Rajakaaren kaava-alue on laajuudeltaan noin 26 hehtaaria ja itse selvitysalue kaava-alueen sisällä noin 16 hehtaaria.

Inventoinnin valmistelussa käytettiin lähteinä Museoviraston ylläpitämää muinaisjäännösrekisteriä sekä Hankoniemen puolustusvarustuksista kertovaa kirjallisuutta. Maanmittauslaitoksen tuottamasta ilmalaserkeilausaineistosta tuotettiin digitaalinen korkeusmalli, jossa etenkin suuremmat kaivannot erottuvat hyvin. Ennen inventointia Muinaisjäännösrekisterissä ei ollut tältä alueelta tiedossa ainoatakaan kohdetta. Lähimmät rekisterissä olevat kohteet olivat Stora ja Lilla Tallholmenin asemakaava-alueella inventoidut vuosina 1940-1941 venäläisten joukkojen rakentamat linnoitteet. Tällaisia oletettiin löytyvän myös Rajakaaren asemakaava-alueelta ja korkeusmallista erottuikin tähän viittaavia kaivantoja.

Inventoinnin kenttätöön suoritti FL Petro Pesonen 28.10.2014 ja inventointiin liittyvät jälkityöt on tehty tammikuussa 2015. Kaava-alueella sijaitsevat kohteet dokumentoitiin valokuvaamalla ja muistiinpanoin. Maan pinnalle näkyvien rakenteiden sijaintia mitattiin tarpeen mukaan GPS-satelliittipaikantimella (tarkkuus +/- 5 m), mutta pääasiassa kohteiden sijainnin määrittelyssä ja rajausten tekemisessä on käytetty em. korkeusmallia. Inventoinnin yhteydessä otetut digitaalikuvat on luetteloitu Webmuskettiin numeroilla AKDG 3927:1-13.

Inventoinnin tuloksena asemakaava-alueella dokumentoitiin useita sotahistoriallisia rakenteiden jäännöksiä. Kyse on yhdestä rautatietykistöön liittyvästä kokonaisuudesta, jonka jäännökset liittyvät toisiinsa. Raportissa kohde on esitetty muuna kulttuuriperintökohteena, mutta suojeluviranomainen ratkaisee kohteiden suojelustatuksen ja rakenteiden poistamisesta johtuvat tutkimus- ja dokumentointitarpeet. Kohteiden arvottamisen tueksi esitetään kuitenkin inventoijan näkemys kohteen arvosta ja tehdään ehdotus alueesta, joka ainakin olisi syytä suojella muinaisjäännöksenä.

Helsingissä 15.1.2015



Petro Pesonen, FL



## 2. Taustatiedot

### 2.1 Kaava-alueen ympäristö

Rajakaaren asemakaava-alue sijaitsee Hangon kaupungin itäreunalla, Täktomintien pohjoispuolella, Stormossen-nimisen suon, maankaatopaikan ja Sammaltien rajaamalla kankaalla. Maasto on mäntyä kasvavaa tasaista hiekkakangasta, johon suurimmat vaihtelut tuo venäläisten sinne v. 1940 rakentamat puolustusvarustukset. Maanpinnan korkeus on kaava-alueella n. 7-10 m mpy välillä nousten tasaisesti kohti pohjoista. Maa on paljastunut Itämerestä tällä alueella n. 850-350 eKr.<sup>1</sup> Kaava-alueella on omakotitaloja, sen etelä- ja itäreunoilla, mutta selvitysalueella ei ole yhtään rakennusta. Selvitysalueen eteläosan halki kulkee ilmakaapelina sähkölinja, länsiosassa on suuri hiekkakuoppa ja kankaalla risteilee kävelypolkuja, pohjoisosassa myös moottoriajoneuvojen käyttämä maastoura.

### 2.2 Tutkimushistoria ja lähteet

Hangon kaupungin arkeologisen perusinventoinnin on tehnyt Sirkka-Liisa Seppälä (Museovirasto) vuonna 2005. Tämän inventoinnin pääasiallinen tarkoitus oli kuitenkin tarkastaa kaupungin alueelta tunnetut esihistorialliset ja historiallisen ajan kiinteät muinaisjäännökset sekä esihistoriallisten löytöjen löytöpaikat. Nyt inventoitavalla kaava-alueilla tällaisia ei ole tunnettu. Hangon sotahistoriallisia kohteita ei ole kattavasti inventoitu maastossa arkeologin toimesta.

Selvitysalue kuuluu Täktomin kylään, joka kuului aiemmin Bromarvin kuntaan. 1700-luvun lopussa laaditussa Kuninkaan kartastossa alue on metsää, samoin Senaatin kartassa vuodelta 1872 alue on metsämaana, ja edelleen vuonna 1901 laaditussa tiluskartassa Täktomin kylän Södergårdin tiluksesta.<sup>2</sup> Näyttää siltä, että tutkimusalueella ei ole ollut historiallisella ajalla lainkaan asutusta, ainakaan tätä ei ole karttojen perusteella todettavissa. Myöskään maastossa ei ole havaittu mitään merkkejä varhaisesta alueenkäytöstä.

Keskeinen Hankoniemen maankäyttöön vaikuttava tekijä on vuosien 1940-1941 vuokra-aikana alueelle rakennettu Neuvostoliiton merisotilaallinen tukikohta kenttälainnoitteineen, jotka kiertävät koko niemen. Tukikohdan rakentaminen aloitettiin keväällä 1940 vuokra-ajan alettua, Neuvostoliiton joukot vetäytyivät Hangosta joulukuussa 1941 ja tukikohta kartoitettiin suomalaisten toimesta ensimmäisen kerran jo vuonna 1942.<sup>3</sup> Säilyneitä jäännöksiä on sotahistorioitsija kartoittanut maastossa vuosina 1983-1984.<sup>4</sup>

---

<sup>1</sup> Miettinen, Arto 2011. Shore Displacement in Western Uusimaa 500 BC – AD 1500. Maritime Landscape in Change: Archaeological, Historical, Palaeoecological and Geological Studies of Western Uusimaa. Iskos 19. Helsinki.

<sup>2</sup> Kuninkaan kartasto Etelä-Suomesta 1776-1805, toimi. Erkki-Sakari Harju. SKS 2012. Kansallisarkisto, Maanmittaushallituksen historiallinen kartta-arkisto, Senaatin kartasto, Hanko (III 20); Maanmittaushallituksen uudistusarkisto, Hanko, Täcktom; N:o 1 Södergård, tiluslohkomisesta kartta ja asiakirjoja 1901-1901 (B48:31/41-49).

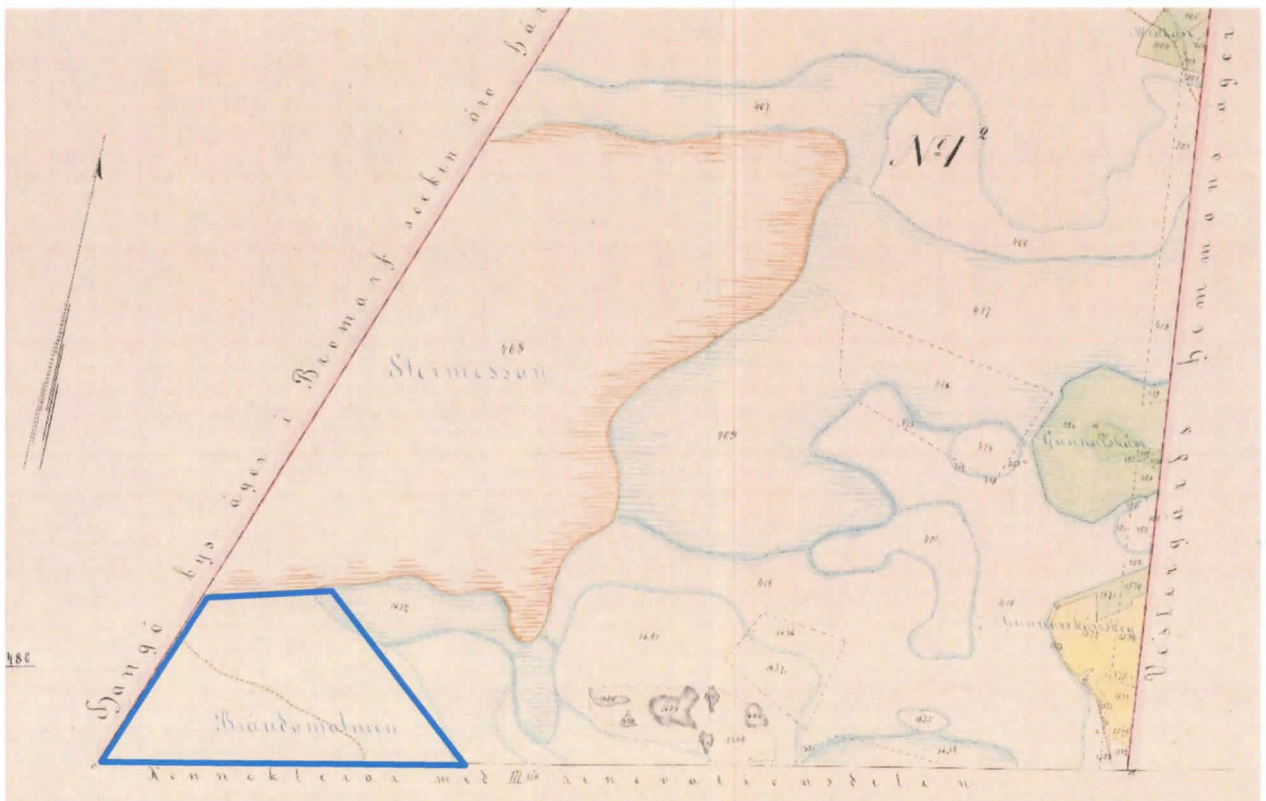
<sup>3</sup> Kansallisarkisto, sotilasasiakirjat, Helsinki (KA). T 22005/1a Venäläisten puolustuslaitteet Hangon Vuokra-alueella. T 22005/2 Hangon rintaman esikunta. Historiikkia 1941-1942

<sup>4</sup> Silvast, Pekka 1985: Hankoniemi 1940-1941. Hankoniemi 22.3.1940- 2.12.1941- Neuvostoliiton merisotilaallinen tukikohta. Hangon museon julkaisusarja 1. Tammisaari. Ks. myös: Nyström, Stig 1984: "Krasnij gangut", kort om och kring hangöudd 1940-1941. Ekenäs.



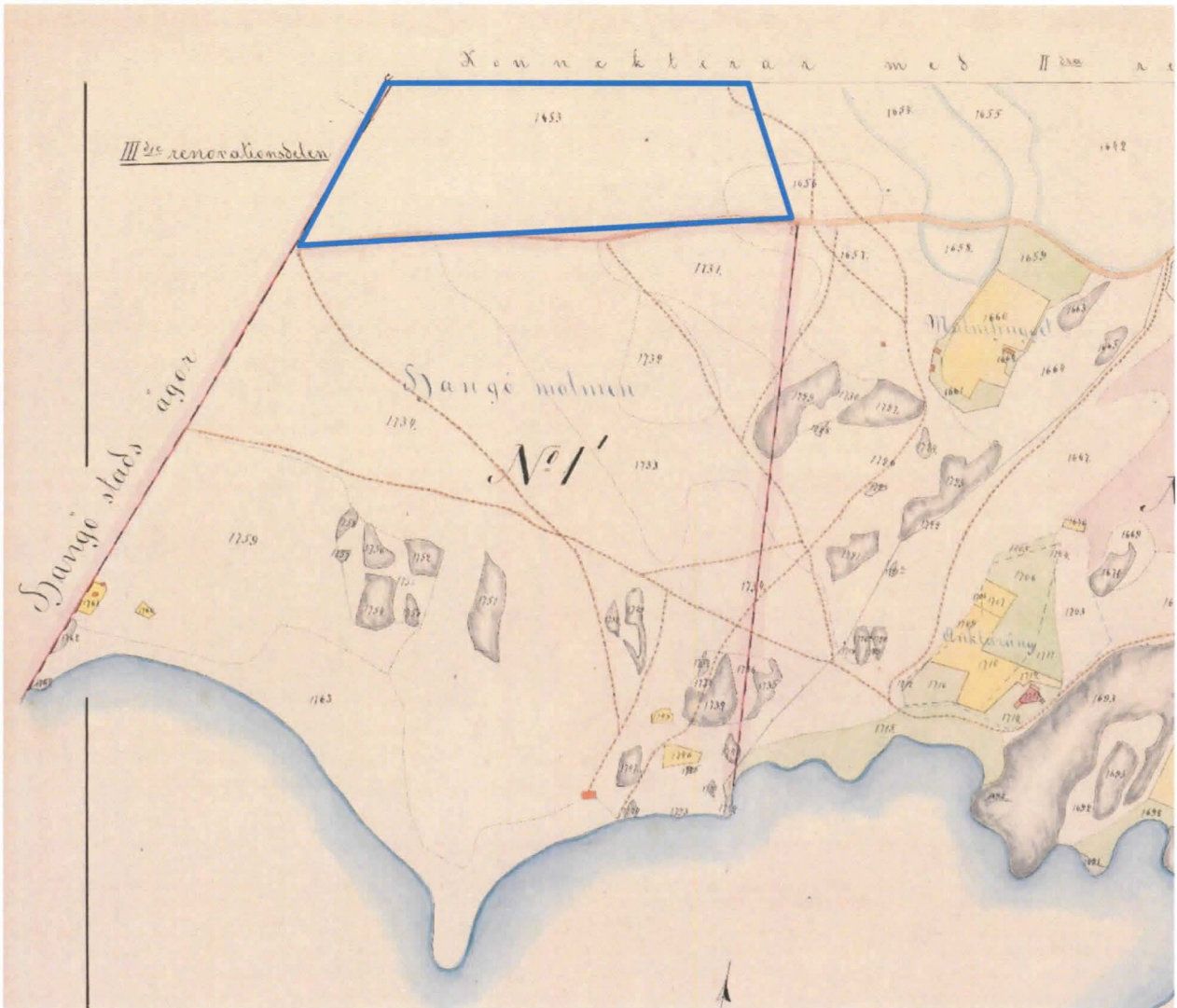


Ote Senaatin kartasta vuodelta 1872. Karttälähde: Kansallisarkisto, Maanmittaushallituksen historiallinen kartta-arkisto, Senaatin kartasto, Hangö (III 20). Tutkimusalue rajattu sinisellä värillä.



Ote Täcktomin Södergårdin tiluskartasta vuodelta 1901, kartta 2. Karttälähde: Maanmittaushallituksen uudistusarkisto, Hangö, Täcktom; N:o 1 Södergård, tiluslokkomisesta kartta ja asiakirjoja 1901-1901 (B48:31/41-49). Tutkimusalueen pohjoisosa rajattu sinisellä värillä.





Ote Täcktomin Södergårdin tiluskartasta vuodelta 1901, kartta 3. Karttalähde: Maanmittaushallituksen uudistusarkisto, Hanko, Täcktom; N:o 1 Södergård, tiluslohkomisesta kartta ja asiakirjoja 1901-1901 (B48:31/41-49). Tutkimusalueen eteläosa rajattu sinisellä värillä.

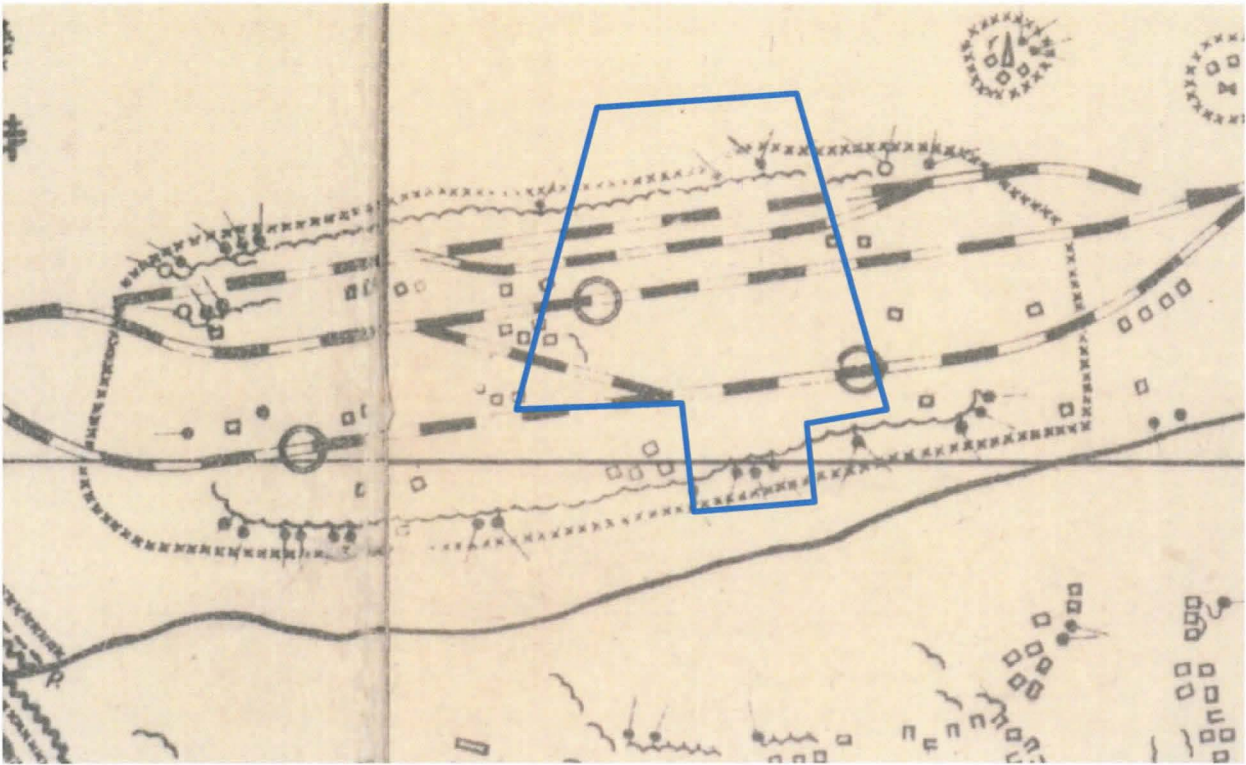
1940-luvun puolustusvarustuksia ei yleensä lueta kiinteiksi muinaisjäänöksiksi ja niitä on alettu ottaa huomioon arkeologisen kulttuuriperinnön suojelussa vasta aivan viime vuosina. Nyt ne rekisteröidään muina kulttuuriperintökohteina, joiden suhteen noudatetaan hieman erilaista suojelustrategiaa kuin varsinaisten kiinteiden muinaisjäänösten kanssa. Ne eivät ole toistaiseksi muinaismuistolain tarkoittamia kiinteitä muinaisjäänöksiä, mutta ne on otettava huomioon maankäytön suunnittelussa niiden historiallisen merkityksen takia. Hankoniemen puolustusvarustuksia on suojelutarkoituksessa kartoitettu eri kaava-alueiden inventoinneissa vasta 2000-luvun lopulta lähtien.<sup>5</sup>

Vuoden 1942 kartat ovat täydellisin selvitys venäläisten linnoituslaitteista, mutta tuotetussa kartassa on pieniä mittakaavavirheitä, ja siten suora asemointi nykykartan päälle ei onnistu. Muutenkin linnoitteet on

<sup>5</sup> Lagerstedt, John 2009: Hanko Koverhar, tuulipuistoalueen sotahistoriallisten kohteiden inventointi. Museovirasto/RHO. Museoviraston arkeologinen keskusarkisto; Jussila, Timo 2009: Hanko Santala-Brännmalm-Krogars-Nicklundsberget, varustusten inventointi. Mikroliitti Oy. Museoviraston arkeologinen keskusarkisto; Laulumaa, Vesa 2013: Hanko Santala, kaava-alueen inventointi. Museovirasto/Arkeologiset kenttäpalvelut. Museovirasto, arkeologinen keskusarkisto; Laulumaa, Vesa 2013: Hanko Björkskär, kaava-alueen inventointi. Museovirasto/Arkeologiset kenttäpalvelut. Museovirasto, arkeologinen keskusarkisto; Pesonen, Petro 2013: Hanko Västervik, Viherlahti ja Krogars, ranta-asemakaava-alueiden arkeologinen inventointi. Museovirasto/Arkeologiset kenttäpalvelut. Museovirasto, arkeologinen keskusarkisto; Tiilikkala, Jasse 2013: Hanko Stora ja Lilla Tallholmen, asemakaava-alueen muinaisjäänösinventointi 2013. Mikroliitti Oy. Museoviraston, arkeologinen keskusarkisto.



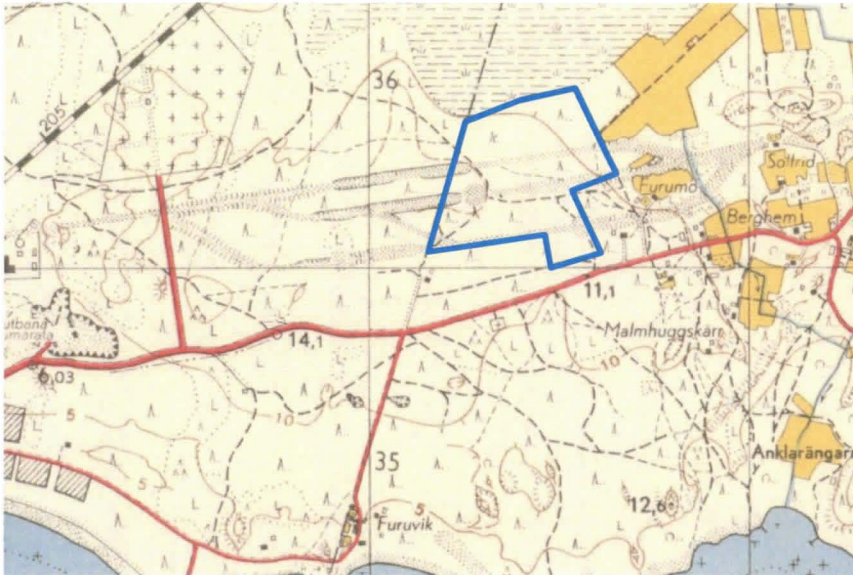
piirretty karttaan enemmän viitteellisesti ja symbolisesti kuin tarkasti rakenteiden muotoa ja sijaintia noudattaen.



Ote vuonna 1942 tehdystä Hangon linnoitteiden kartoituksesta. Lähde: Kansallisarkisto, sotilasasiakirjat, Helsinki (KA). T 22005/1a Venäläisten puolustuslaitteet Hangon Vuokra-alueella. T 22005/2 Hangon rintaman esikunta. Historiikkia 1941-1942. Isot pyöreät symbolit raiteiden päällä ovat tykkiasemia, mustat pyörylät pikakivääriasemia, valkeat pyörylät konekivääripesäkkeitä, valkeat neliöt ovat korsuja ja rasti-vyöhyke merkitsee piikkilanka-aitaa. Inventointialueen suurpiirteinen rajaus on merkitty sinisellä värillä (kartta on hyvin viitteellinen).

Asemakaava-alueen kannalta keskeisiä linnoituslaitteita ovat 9. Erillisen rautatiepatterin tykkejä varten rakennetut betoniset tykkialustat ja niille johtavat raiteet, jotka vaativat mittavia maapengerryksiä. Vanhan Hangon kaupungin rajan molemmin puolin rakennettiin lavetit kolmelle 305 mm:n Obuhov-tykille, jotka tuotiin paikalle junalla ja laivalla. Tykkiasemien alue ympäröitiin piikkilanka-aidoilla, kahdella konekivääri- ja 26 pikakivääripesäkkeellä. Vuoden 1942 kartasta ei käy ilmi, että ratavallien ympärillä olisi ollut asemia, mutta osa näitä valjeja ympäröivistä kaivannoista vaikuttaa muodoltaan liian selkeiltä ollakseen vain hiekanottoaikoja. Tykeille rakennettiin myös vara-asemat Tvärminneen. Täktömin tykistöön liittyi lähipuolustusasemia ja korsuja tuliaseman läheisyydessä. Tykeillä voitiin ampua kiskoilta rautatieteliin päältä, mutta jos haluttiin ampua ympäri koko sektorin, oli tykit laskettava betonialustoille. Tykkien kantama oli yli 59 kilometriä. Neuvostoliiton vetäytyessä Hangosta joulukuun alussa 1941 tykkien putket räjäytettiin, mutta suomalaiset kunnostivat ne kesällä 1942. Tykit eivät olleet suomalaisjoukoilla lainkaan sotatoimissa vaan ne palautettiin Neuvostoliitolle rauhansopimuksen jälkeen joulukuussa 1944. Kiskot on poistettu ratavalleilta sodan jälkeen.<sup>6</sup>

<sup>6</sup> Silvast, Pekka 1985: 28-32.



Ote vuoden 1953 peruskartalta (201108), kartta ei ole mittakaavassa, karttalähde: <http://vanhatpainetutkat.maanmittauslaitos.fi/> Selvitysalue on rajattu sinisellä värillä.

Vuoden 1953 peruskartalla ratavallit ja varsinkin kaksi itäisintä tykkiasemaa erottuvat selvästi. Muita rakenteita ei mittakaavaltaan pienessä kartassa ole nähtävillä. Tuolloin alueen länsiosassa ei vielä ollut hiekkakuoppaa.

Vuosina 1983-1984 tehdyssä linnoitteiden inventoinnissa todetaan kahden tykkiaseman säästyneen, keskimmäisen hiekkakuopan keskellä ja itäisimmän Täktomissa sähkölinjan alla.<sup>7</sup>

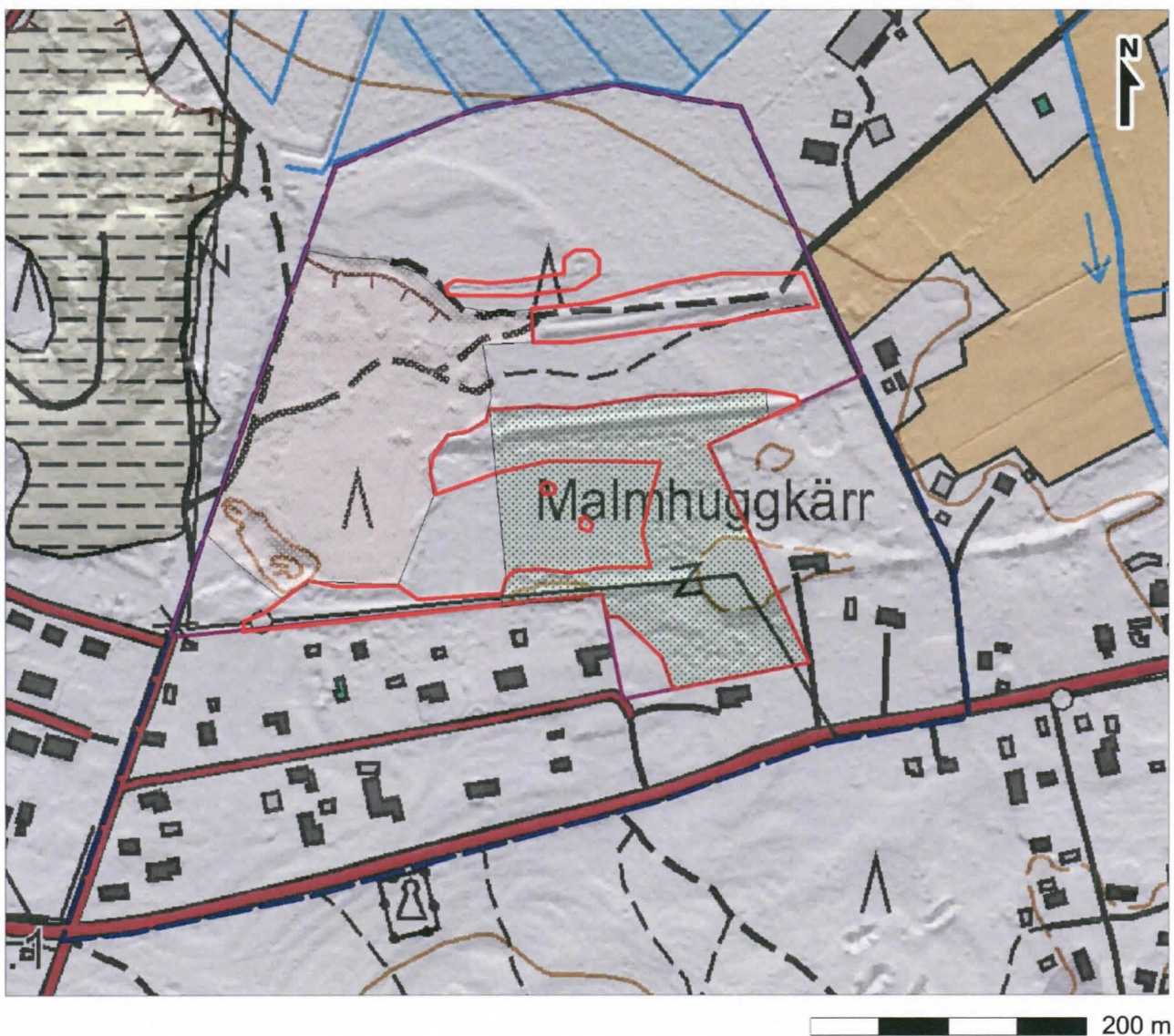
<sup>7</sup> Silvast, Pekka 1985: 32.



### 3. Inventoinnin kulku ja tulokset

#### 3.1 Inventointimenetelmät ja raportin rakenne

Inventoinnin maastotyöt kestivät yhden päivän, 28.10.2014. Koska alueella ei ollut entuudestaan tunnettuja, tarkastettavia kohteita, voitiin inventoinnissa keskittyä etsimään pelkästään ennestään tuntemattomia kohteita ja koko alue kuljettiin läpi jalkaisin. Inventoinnin apuna käytettiin Maanmittauslaitoksen tuottamista ilmalaserkeilausaineistoista tehtyä digitaalista korkeusmallia, jonka avulla erityisesti isommat ja syvemmät kuopat erottuvat hyvin karttapohjalla. Kaikki rakenteet (osittain täyttyneet yhdyshaudat, poterot, ansakuopat) eivät kuitenkaan aina välttämättä näy laserkeilauskartoilla, vaan ne täytyy etsiä maastossa.



*Maastoinventoinnissa käytettiin apuna ilmalaserkeilausaineistosta tuotettua digitaalista korkeusmallia, jossa etenkin suuremmat kuopat erottuvat hyvin. Kuvassa on rajattu selvitysalueella olevat tykistöraatan liittyvät rakenteet punaisella värillä. Suojeltavaksi ehdotettu alue on rasteroitu vihreällä värillä ja selvitysalueen länsiosassa oleva hiekkakuoppa on rasteroitu vaaleanpunaisella värillä. Mittakaava 1:5000.*



Inventointialueella liikuttiin jalkaisin. Löydetyistä rakenteista joitakin mitattiin tarkastusta varten käsi-GPS-laitteella, jonka mittaustarkkuus on +/- 5 metriä, rakenteista kirjoitettiin muistiinpanot sekä otettiin valokuvia. Kentällä tehtyjä GPS-mittauksia ei ole luetteloitu, niiden tarkoituksena oli vain tarkastaa ilmalaserkeilausaineistossa näkyvien kohteiden sijaintia. Kohteet on jaoteltu kokonaisuuksiin ja rajattu myöhemmin jälkitöiden yhteydessä mittausten ja ilmalaserkeilausaineiston pohjalta.

### 3.2 Inventoinnin tulokset

Inventointialueella rekisteröitiin useita Hangon tukikohtaan liittyviä vuosina 1940-1941 rakennettuja tykistöradan ja tykkiasemien osia. Kohteelle on annettu nimeksi Malmhuggkärr peruskartalla esiintyvän nimen mukaan ja kohde sisältää yhteensä viisi erillistä aluerajausta, joista kolme on laajempia alueita ja kaksi rajausta käsittää yksittäiset kuopat. Hangon tukikohtaan liittyvien rakenteiden lisäksi alueella ei havaittu muita muinaisjäännöksiä tai muita kulttuuriperintökohteita. Kohteen tarkempi kuvaus on luvussa 5, tässä on esitetty inventoinnin tulokset erityisesti suojelustatuksen kannalta.

Tykkiasemista on säilynyt vain yksi, Täktomin puolella oleva eteläisin betoninen tykkiasema joka on nykyään sähkölinjan alla. Hiekkakuopassa on vielä betonijäänteitä toisesta tykkiasemasta keskimmäisen ratavallin länsipäässä. Kaikista kolmesta ratavallista on osia jäljellä, joista pohjoisimmassa on osalla matkaa tuplavalli. Näistä maastoltaan ehjimmiksi on luokiteltava keskinen ja pohjoinen ratavalli, vaikka pohjoisimmasta tuplavallista onkin säilynyt vain 200 metrin ja keskimmäisestäkin 250 metrin pätkät. Eteläisimmästä ratavallista on säilynyt myös noin 250 metrin osa. Kaikkien ratavallien ympärillä ja eteläisimmän ja keskisen ratavallin välillä on runsaasti kuoppia, joista osa on epämääräisempiä, mutta osa selvästi suunnitellun muotoisia eikä siten esimerkiksi ratavallin rakentamiseen käytettyjä hiekanottokuoppia. Nämä vaikuttavat ampuma-asemilta, mutta saattavat olla muitakin suojia, kuten korsuja tai ajoneuvosuojia. Niitä ei ole merkitty mihinkään tukikohtaa esittäviin karttoihin ja siten niitä lienee ajateltu kartoituksissa lähinnä hiekanottokuopiksi. Selvä ampuma-asema yhdyshautoineen on pohjoisimman ratavallin pohjoispuolella. Tämä lienee yksi pikakivääripesäkkeistä. Eteläisimmän ja keskisen ratavallin välisellä alueella on myös muutama erillinen kuoppa, jotka saattavat olla ampuma-asemia tai muita suojia.

### 3.3 Suojelustatus

Pekka Silvast kirjoittaa vuonna 1985 tykistöradasta seuraavaa: ”Tutkimusryhmän mielestä olisi tulevaisuudessa ainakin yksi betonialusta ja pätkä tykistörataa syytä säästää jälkipolville muistoksi tästä ainutlaatuisesta asejärjestelmästä. Parhaiten tähän sopinee Täcktomin sähkölinjan alla oleva ehjä alusta.”<sup>8</sup> Tähän näkemykseen lienee syytä yhtyä erityisesti Täktomin betonialustan puolesta. Kokonaisuuden ymmärtämisen kannalta olisi hyvä jos säilymään saataisiin jäämään myös osia tykistöradasta sekä rakenteita ympäröivistä kuopista. Mielekkäin suojelukokonaisuus rakentuisi tällöin maastollisesti suhteellisen ehjänä säilyneen keskimmäisen ratavallin ja eteläisimmän vallin luona olevan betonialustan ympärille. Rikkinainen ympäristö selvitysalueen länsiosassa ei puolla siellä säilyneiden rakennefragmenttien säilyttämistä. Maastollisesti muista hieman erillään oleva pohjoinen ratavalli ampuma-asemineen ei myöskään tunnu tiukkaa suojelua vaativalta jäännökseltä.

---

<sup>8</sup> Silvast 1985:32.



Historiallisen ajan kohteiden suojelustusehdotuksen suhteen on noudatettu käytännössä linjaa, jonka mukaan 100 vuotta vanhemmalta vaikuttavat kohteet on määritelty yleensä kiinteiksi muinaisjäännöksiksi, sitä nuoremmat on luokiteltu puolestaan mahdollisiksi muinaisjäännöksiksi, muiksi kulttuuriperintökohteiksi tai muiksi kohteiksi. Poikkeuksena säännöstä on se, että ensimmäisen maailmansodan aikaiset linnoitteet mukaan lukien vuoden 1918 sisällissota ovat kiinteitä muinaisjäännöksiä. Tällä perusteella Malmhuggkärrin tykistö- ja tykkiasemineen on muu kulttuuriperintökohde, joka ei ole muinaismuistolain mukaan suojeltava kiinteä muinaisjäännös. Tällaiset kohteet on kuitenkin otettava huomioon maankäytön suunnittelussa niiden historiallisen merkityksen takia. Edellä selostetun perusteella suojeltavaksi ehdotetaan tykkiasemaa sekä osia eteläisimmästä ja keskimmäisestä ratavallista niiden välissä ja ympärillä olevine kuoppineen ohessa esitetyn rajauksen mukaan. Raportissa esitellyn kohteen suojelustatuksen ja rakenteiden poistamisesta johtuvat tutkimus- ja dokumentointitarpeet arvioi lopullisesti kulttuuriperinnöstä vastaava suojeluviranomainen.



100 m

*Ehdotus suojeltavaksi alueeksi vihreällä rasterilla Hangon Malmhuggkärrin tykistö- ja tykkiasemineen alueella sisältäen Täcktommin betonisen tykkiaseman, sen ympärillä olevat kuopat, osan eteläisintä ratavallia, suurimman osan jäljellä olevasta keskisestä ratavallista, sen ympärillä olevat kuopat ja kaksi yksittäistä kuoppaa vallien välisellä tasangolla. Punaisella on rajattu kaikki alueella havaitut puolustusvarustukset (ks. tarkemmin luku 5 kohdekuvaus). Mittakaava 1:2500.*

## 4. Yhteenveto

Museoviraston Arkeologiset kenttäpalvelut teki Hangossa Rajakaaren asemakaava-alueen arkeologisen inventoinnin syksyllä 2014 Hangon kaupungin tilauksesta. Inventoitava kaava-alue sijaitsee Täktömintien pohjoispuolella, Hangon kaupungin itäpuolella. Kaava-alueen koko on noin 26 hehtaaria ja inventoitavan selvitysalueen laajuus sen sisällä noin 16 hehtaaria. Inventointialueelta ei tunnettu ennestään muinaisjäännöksiä eikä sille vanhojen karttojen perusteella sijoitu myöskään 1700-luvun tai sitä vanhempaa asutusta. Tiedossa kuitenkin oli että alueella olisi sotahistoriallisia kohteita, jotka liittyvät Hangon vuokra-aikaan vuosina 1940-1941. Tällöin Neuvostoliiton sotajoukot rakensivat Hankoniemen alueelle vahvan puolustusvarustuksen.

Inventoinnin apuna käytettiin Maanmittauslaitoksen tuottamista ilmalaserkeilausaineistoista tehtyä digitaalista korkeusmallia, jonka avulla erityisesti isommat ja syvemmät kuopat erottuvat hyvin karttapohjalla. Koko inventointialue kierrettiin kuitenkin läpi jalkaisin.

Inventointialueella rekisteröitiin useita Hangon tukikohtaan liittyviä vuosina 1940-1941 rakennettuja tykkiradan ja tykkiasemien osia, kuten betoninen tykkiasema, ratavalleja, ampuma-asemia, yhdyshautaa ja muita kuoppia. Kohteelle on annettu nimeksi Malmhuggkärr. Hangon tukikohtaan liittyvien rakenteiden lisäksi alueella ei havaittu muita muinaisjäännöksiä tai muita kulttuuriperintökohteita. Vuosien 1940-1941 linnoitteet ovat muita kulttuuriperintökohteita, joista suojeltavaksi esitetään inventoinnin perusteella tykkiaseman ja kahden eteläisimmän ratavalliin ympäristöä. Raportissa esitellyn kohteen suojelustatuksen ja rakenteiden poistamisesta johtuvat tutkimus- ja dokumentointitarpeet arvioi lopullisesti kulttuuriperinnöstä vastaava suojeluviranomainen.



## 5. Kohdekuvaus

### Hanko Malmhuggkärr

Laji: muu kulttuuriperintökohde

Muinaisj.tyyppi: puolustusvarustukset

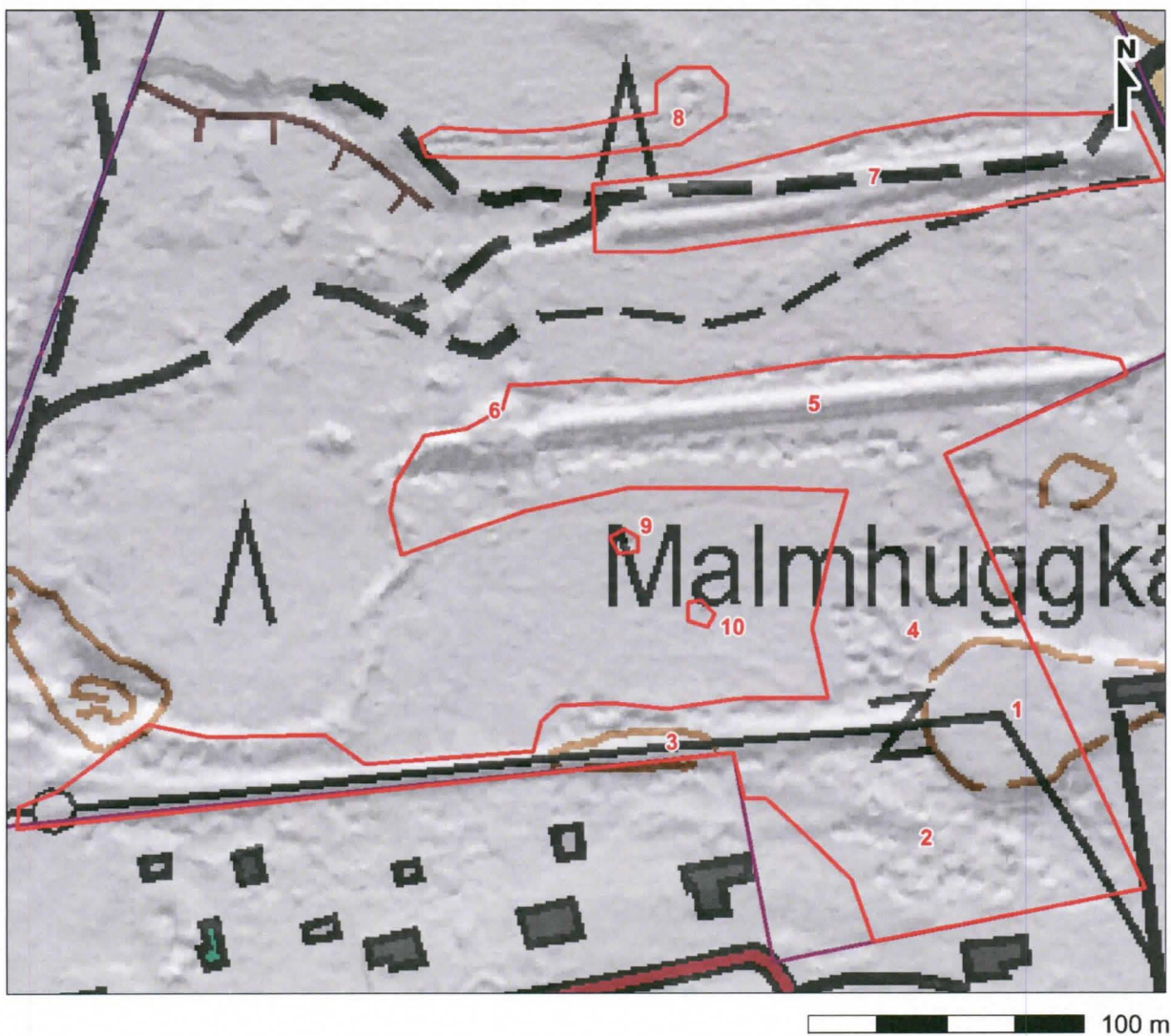
Ajoitus: 2. maailmansota, 1940-1941

Koordinaatit: P: 6639595 I: 277318 (ETRS TM35-FIN)

Peruskartta: K3432H (TM35-lehtijako), 201108D (Yleislehtijako)

Kohteen yleiskuvaus:

Vuosina 1940-1941 venäläisten rakentamaan Hangon tukikohtaan kuuluva tykistörata siihen liittyvine rakenteineen. Kohteesta on säilynyt yksi betoninen tykkiasema, ratavalleja, pikakivääripesäke yhdyshautoineen sekä useita kuoppia, jotka lienevät olleet ampuma-asemia tai suoja.



Kartta rakenteiden sijainnista, mittakaava 1:2500.



## 1. Betoninen tykkiasema

P: 6639595 I: 277318 (betonilavetin keskikohta)

Sijainti inventointialueen kaakkoisreunassa. Betonisen tykkiaseman kannen halkaisija on noin 10 metriä ja sitä kiertää rautareunus. Varsinaisen lavetin ympärille on tehty halkaisijaltaan 30-metrinen betonoitu tasanne. Betonilavetin keskellä on suorakaiteen muotoinen syvennys. Sodan jälkeen lavetin keskelle on pystytetty sähköpylväs. Betonilavetilta lähtee ratavalli molempiin suuntiin, josta läntinen suunta oli inventointialueella. Sähkölinja kulkee ratavallin päällä.



AKDG 3927:2. Betonilavetti ja eteläisintä ratapenkkää länteen päin, idästä. Kuvaaja: Petro Pesonen.

## 2. Kuopat tykkiaseman eteläpuolella

P: 6639539, I: 277297 (kuoppa-alueen sisältä)

Sijainti inventointialueen eteläosassa, betonisen tykkiaseman etelä- ja lounaispuolella. Noin 90 x 50 metrin laajuisella alueella on kymmeniä kuoppia, jotka ovat osin toisiinsa yhteydessä kapeilla käytävillä. Alueen läntinen pää on paremmin säilynyt, itäosaa on käytetty hiekanottoon ja mm. leikkipaikkana. Kuoppien muodossa on osin säännöllistä suorakaiteen muotoa, mutta osa on muodoltaan epämääräisiä. Kuoppien funktio ei ole selvillä, mutta ainakin osa niistä saattaa olla vuoden 1942 kartalle merkittyjä pikakivääripesäkkeitä.



AKDG 3927:1. Kuoppaista maisemaa betonilaatalta kuvattuna, koillisesta. Kuvaaja: Petro Pesonen.



### 3. Eteläisin ratavalli ja kuopat sen molemmin puolin

P: 6639582, I: 277233 (ratavalli betonilaatata länteen)

Sijainti inventointialueen eteläosassa, betonisen tykkiaseman länsipuolella. Ratavalli on säilynyt tykkiasemasta länteen 320 metrin matkalla. Ratavallia on käytetty kävelypolkuna. Valli on 2-3 metriä korkea ja sen leveys on noin 10 metriä. Vallin molemmin puolin on paljon kuoppia, joista vallin pohjoispuolella olevat ovat inventointialueella ja eteläpuolella olevat ovat kaava-alueen sisällä olevien omakotialueen takapihoilla. Kuoppien funktio on epäselvä, mahdollisesti osa liittyy vuoden 1942 kartalle merkittyihin pikäkiiväriaseisiin.



*AKDG 3927:9. Ampumahautoja eteläisimmän ratapenkan pohjoispuolella. Kuvaaja: Petro Pesonen.*

### 4. Kuopat tykkiaseman ja keskisen ratavallin välissä

P: 6639620, I: 277276 (kuoppa-alueen keskeltä)

Sijainti inventointialueen eteläosassa, betonisen tykkiaseman pohjois- ja keskisen ratavallin eteläpuolella. Kuoppia on erillisenä ryhmänä 60 x 40 metrin alueella tykkiaseman luoteispuolella. Nämä ovat muodoltaan säännöllisiä pyörityviä suorakaiteisia kuoppia, kooltaan viidestä kymmeneen metriin. Selkeän kuopparyhmän pohjoispuolella on epämääräisempiä kuoppia, joiden joukossa on kuitenkin muutamia poteron tapaisia rakenteita. Kuoppien funktio ei selviä vuoden 1942 kartasta.





AKDG 3927:3. Kuoppa/potero ratapenkköjen välisellä tasangolla. Kuvaaja: Petro Pesonen.

#### 5. Keskinen ratavalli ja sen ympärillä olevat kuopat

P: 6639704, I: 277252 (ratavallin keskiosa)

Sijainti inventointialueen keskiosassa. Idässä valli haipuu pieneen hiekkakuoppaan ja lännessä se päättyy hiekkakuopan reunalle, jossa on ilmeisesti toisen betonisen tykkiaseman jäännökset. Valli on selkeä, 2-3 metriä korkea ja noin 12 metriä leveä maasta tehty valli. Sen molemmin puolin on kaivantoja, joista osa vaikuttaa ampuma-asemien ja yhdyshautojen verkostolta. Tällaisia ei kuitenkaan ole merkitty lainkaan vuoden 1942 kartalle.



AKDG 3927:5. Ampuma-asemia keskimmäisen ratapenkan eteläpuolella, pohjoisesta. Kuvaaja: Petro Pesonen.

#### 6. Betonisen tykkiaseman jäänteet keskinen ratavallin päässä

P: 6639699, I: 277136 (betonilavetti)

Sijainti inventointialueen keskiosassa, keskimmäisen ratavallin länsipäässä pääosin hiekkakuoppaan romahtaneena. Keskimmäinen ratavalli levenee suuren hiekkakuopan reunalla laajaksi mäeksi, jonka päällä on osittain jäljellä vielä sinne valettua betonikatetta ja mäen reunoilla on betonista rakennettuja tukia.



Varsinainen pyöreä betonilavetti näyttää kadonneen. Todennäköisesti tässä on ollut toisen 305 mm:n tykin asema. Asema on siinä määrin hävinnyt, että sillä ei liene enää juuri suojelullista arvoa.



AKDG 3927:6. Romahtanutta betonirakennetta keskimmäisen ratapenkan länsipäässä, idästä. Kuvaaja: Petro Pesonen.



AKDG 3927:7. Betonirakenne keskimmäisen ratapenkan länsipäässä, kaakosta. Kuvaaja: Petro Pesonen.





AKDG 3927:8. Betonilaatan jäänteitä keskimmäisen ratapenkan länsipäässä, taustalla hiekkakuoppa, idästä. Kuvaaja: Petro Pesonen.

#### 7. Pohjoinen ratavalli ja kuopat sen ympärillä

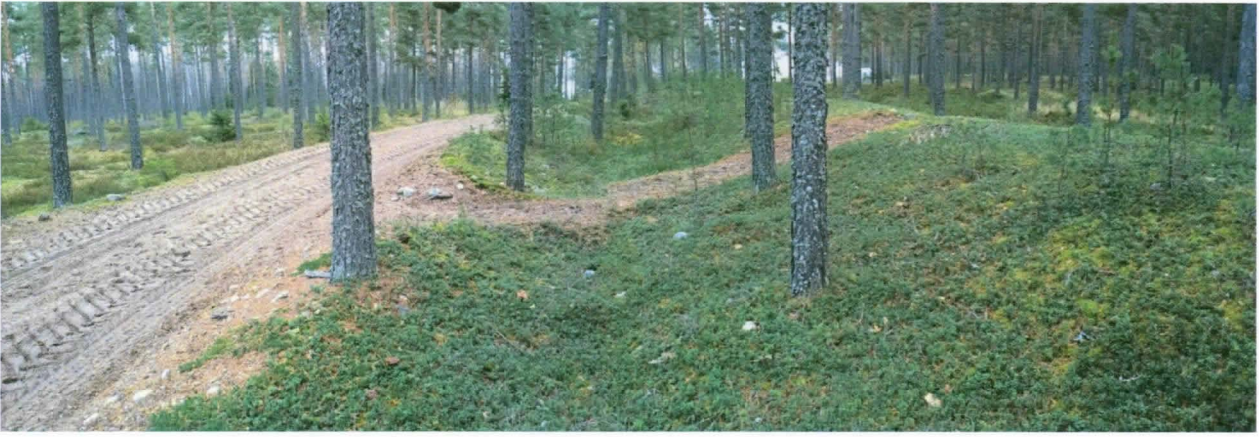
P: 6639785, I: 277273 (vallin keskiosa)

Sijainti inventointialueen pohjoisosassa. Valli päättyy lännessä hiekkakuoppaan ja idässä, välittömästi inventointialueen ulkopuolella se on tasattu sodan jälkeen pelloksi. Vallin länsiosa on suunnilleen sen puolestavalista alkaen kaksoisvalli, joista pohjoisempaa penkkaa on käytetty ajotienä. Tällä kohtaa, ennen hiekkakuopan reunaa, vallit ovat leveimmillään yhteensä 20 metriä leveitä. Ratavallien pohjoispuolella on ojaa/ampumahautaa ja eteläpuolella epäselvää ojaa.



AKDG 3927:10. Pohjoisin ratapenkka, jota käytetään ajotienä, idästä. Kuvaaja: Petro Pesonen.





AKDG 3927:13. Pohjoisin ratapenkka (tuplavalli), lännestä. Kuvaaja: Petro Pesonen.

### 8. Ampuma-asema ja juoksuhauda

P: 6639819, I: 277204 (ampuma-asema)

Sijainti inventointialueen pohjoisosassa, pohjoisimman ratavallin länsipään pohjoispuolella. Valleineen noin seitsemän metriä halkaisijaltaan oleva ampuma-asema on kaivettu matalalle harjanteelle. Ampuma-asemasta johtaa noin 90 metrin mittainen yhdyshauta länteen, hiekkakuopan reunalle, jossa on myös pieni ampuma-asema. Mahdollisesti rakenne on ollut pidempi, mutta loput ovat hävinneet hiekkakuoppaan. Ampuma-asema ja yhdyshauta ovat hyvin säilyneet, mutta ne ovat hyvin tavallisia rakenteita muuallakin Hankoniemen alueella.



AKDG 3927:11. Ampuma-asema pohjoisimman ratapenkan pohjoispuolella, etelästä. Kuvaaja: Petro Pesonen.





AKDG 3927:12. Juoksuhaudaa ampuma-aseman länsipuolella, idästä. Kuvaaja: Petro Pesonen.

9. Kuoppa

P: 6639657, I: 277185

Sijainti inventointialueen keskiosassa, eteläisimmän ja keskisen ratavallin välisellä tasangolla. Yksittäinen kuoppa, koko n. 5 x 2 metriä. Funktio epäselvä, ehkä suoja tai ampuma-asema.

10. Kuoppa

P: 6639630, I: 277207

Sijainti inventointialueen keskiosassa, eteläisimmän ja keskisen ratavallin välisellä tasangolla. Yksittäinen kuoppa, koko n. 5 x 1 metriä. Funktio epäselvä, ehkä suoja tai ampuma-asema.

## Kirjallisuus ja arkistolähteet

### Kansallisarkisto:

Kansallisarkisto, Maanmittaushallituksen historiallinen kartta-arkisto, Senaatin kartasto, Hanko (III 20), <http://digi.narc.fi/digi/view.ka?kuid=1148839>

Kansallisarkisto, Maanmittaushallituksen uudistusarkisto, Hanko, Täcktom; N:o 1 Södergård, tiluslohkomisesta kartta ja asiakirjoja 1901-1901 (B48:31/41-49). <http://digi.narc.fi/digi/view.ka?kuid=12836713>, <http://digi.narc.fi/digi/view.ka?kuid=12836716>

Kansallisarkisto, sotilasasiakirjat, Helsinki (KA). T 22005/1a Venäläisten puolustuslaitteet Hangon Vuokra-alueella. T 22005/2 Hangon rintaman esikunta. Historiikka 1941-1942.

### Museoviraston arkeologinen keskusarkisto:

Jussila, Timo 2009: Hanko Santala-Brännmalm-Krogars-Nicklundsberget, varustusten inventointi. Mikroliitti Oy.

Lagerstedt, John 2009: Hanko Koverhar, tuulipuistoalueen sotahistoriallisten kohteiden inventointi. Museovirasto/RHO.

Laulumaa, Vesa 2013: Hanko Santala, kaava-alueen inventointi. Museovirasto/Arkeologiset kenttäpalvelut.

Laulumaa, Vesa 2013: Hanko Björkskär, kaava-alueen inventointi. Museovirasto/Arkeologiset kenttäpalvelut.

Pesonen, Petro 2013: Hanko Västervik, Viherlahti ja Krogars, ranta-asemakaava-alueiden arkeologinen inventointi. Museovirasto/Arkeologiset kenttäpalvelut.

Seppälä, Sirkka-Liisa 2005: Karjaan arkeologinen inventointi.

Tiilikkala, Jasse 2013: Hanko Stora ja Lilla Tallholmen, asemakaava-alueen muinaisjäännösinventointi 2013. Mikroliitti Oy.

### Kirjallisuus:

Kuninkaan kartasto Etelä-Suomesta 1776-1805. Toimittanut Erkki-Sakari Harju. SKS 2012.

Miettinen, Arto 2011. Shore Displacement in Western Uusimaa 500 BC – AD 1500. Maritime Landscape in Change: Archaeological, Historical, Palaeoecological and Geological Studies of Western Uusimaa. Iskos 19. Helsinki.

Nyström, Stig 1984. ”krasnij gangut”, kort om och kring hangöudd 1940-1941. Ekenäs.

Silvast, Pekka 1985. Hankoniemi 1940 – 1941. Hangon museo: Hanko.



## Valokuvaluettelo

Kaikki kuvat ovat digitaalikuvia ja ne on luetteloitu WebMusketti-järjestelmään. Kuvat omistaa Museovirasto. Kaikissa kuvaaja: Petro Pesonen, 2014. AKDG = Arkeologian kuvakokoelma, digitaalikuvat.

AKDG 3927	Aihe, kohde = Hanko Malmhuggkärr
1	Kuoppaista maisemaa betonilaatalta kuvattuna, koillisesta.
2	Betonilavetti ja eteläisintä ratapenkkaa länteen päin, idästä.
3	Kuoppa/potero ratapenkköiden välisellä tasangolla.
4	Keskimmäinen ratapenkka metsämaastossa, kaakosta.
5	Ampuma-asemia keskimmäisen ratapenkan eteläpuolella, pohjoisesta.
6	Romahtanutta betonirakennetta keskimmäisen ratapenkan länsipäässä, idästä.
7	Betonirakenne keskimmäisen ratapenkan länsipäässä, kaakosta.
8	Betonilaatan jäänteitä keskimmäisen ratapenkan länsipäässä, taustalla hiekkakuoppa, idästä.
9	Ampumahautoja eteläisimmän ratapenkan pohjoispuolella.
10	Pohjoisin ratapenkka, jota käytetään ajotienä, idästä.
11	Ampuma-asema pohjoisimman ratapenkan pohjoispuolella, etelästä.
12	Juoksuhaudaus ampuma-aseman länsipuolella, idästä.
13	Pohjoisin ratapenkka (tuplavalli), lännestä.