

Kertomus laivanhyllyn tutkimisesta Rauman kaupungin Laivurinpolulla
4.-13.1.1984.

Rauman museo
Jari Sjölund

Paikka peruskarttalehti 1132 07 Sampaanala
x= 6779 88
y= 526 42
z= alle 2 m

kunta: Rauman kaupunki
kaupunginosa: IV
kortteli:
katu: Laivurinpolku

Maanomistaja Rauman kaupunki

Löydöt Rauman museossa puisia laivan osia, 2 keramiikanpalaa,
2 tiilenpalaa. Rauman museon pääluettelossa RM 4254:1-44

Valokuvat RMNeg 16/84, 17/84; diapositiiveja RMDia 5970-5986

Liitteet 8 kpl (yleiskartta 1:2000, yleiskartta 1:1000, tutkimus-
kartta 1:10, Kuvaluettelo I (mv-kuvat), kuvaluettelo II
(diapositiivit), valokuvaliite, löytöluettelo, Esa Stran-
derin tammikuussa 1984 keräämät tiedot

Johdanto

Rauman kaupungin rakennusviraston viemäritöissä laivurinpolulla tuli
4.1.1984 esiin puisen laivan jäännöksiä. Rauman museo seurasi hyllyn
paljastumista ja mahdollisuuksien mukaan dokumentoi tuhoutuvia osia.
Limitekniikalla tehdystä laivasta oli jäljellä pohjalaudoitusta ja
pohjaa vasten olevia kaaria. Viemäritöissä tuhoutui n. 1,5 m levyi-
nen osa viistosti lähellä laivan keulaa. Pituudeltaan tuhoutunut
osa on n. 5 m. Noin 4-5 m lännempää löytyi sekaisin olevia puita

jotka ovat ilmeisesti peräisin hajonneesta keulasta.

Dokumentointi

Allekirjoittanut seurasi hyllyn paljastumista paikan päällä ja teki huomioita löytösuhteista. Laivasta piirrettiin tasona n. 2 m levyinen osa eteläreunasta. Tästä osasta otettiin rakenteet numeroituna talteen. Lisäksi otettiin mustavalkoisia valokuvia ja väridioja. Talteen otettiin myös köli ja sen luoteispuolella oleva pohjalauta. Kölin kaakkoispuolella olevaa pohjan osaa ei saatu dokumentoitua, koska se ehdittiin vahingossa tuhota allekirjoittaneen hakiessa kameraa. Jouko Nummela tutki metallinetsimellä hylkyä ja sen lähiympäristöä, mutta mitään metalliesineitä ei löytynyt.

Katurakennusosaston työmiehet ja mestari suhtautuivat myönteisesti löydön dokumentointiin ja olivat suurena apuna. Karkea kaivuutyö tehtiin kaivinkoneella ja lapiolla, viimeistely lastalla ja harjalla.

Löydöstä ilmoitettiin museoviraston merihistorian osastolle, mutta sieltä ei päästy katsomaan laivaa.

Löytöpaikka

Laivanhylky sijaitsee karttaliitteen osoittamassa paikassa nykyisen Laivurinpolun (ent. Laivurintien) pohjoispuolella olevan nurmikon alla n. 40 m entisen jätevedenpuhdistamon koillispuolella. Etäisyys Kanaalin reunaan on n. 10 m. Eteläpuolella on n. 20 m päässä avokallio. Syvyys on n. 1,7-2,1 m nykyisen maanpinnan alapuolella (0,1-0,5 m nykyisen merenpinnan alapuolella).

Yksityiskohdat

Maakerrostumat: Laivan yläpuolella oli maanpinnasta lukien 10-20 cm kerros multaa, sitten täytemaata, jonka seassa on runsaasti puiden jäännöksiä (oksia, juuria) ja muita roskia. Hyllyn päällä on n. 20 cm kerros savensekaista tummaa liejua. Alapuolella on n. 10 cm kerros samanlaista savensekaista liejua ja sen alapuolella savea.

Laivan suunta on melko tarkkaan kaakko-luode, keula kohti kaakkoa.

Rakenteet ja löydöt selviävät liitteistä. Havaintoja tehtiin seuraavista yksityiskohdista: köli, kaaret, pohjalaudat, limitys, lau-

tojen ja kölin liitos, tilke, liitokset (naulat, tapit), lastin jäännökset, löydöt (2 keramiikan ja 2 tiilenpalaa).

Talteen otetut osat

Museoon on taltioitu näytteitä paljastuneista osista. Merkittynä ovat seuraavat osat:

- kaaret alkaen idästä 1-6 (1-3, 5-6 naulaa lähellä päätä merkinä)
 - pohjalaudat (piirretty, kuvattu) alkaen pohjoisesta 1-7 (1-7 naulaa). Kaaret RM 4254:3-3; pohjalaudat RM 4254:9-15.
 - köli ja kölin pohjoispuolinen pohjalauta (1 taitettu naula)
- Lisäksi on taltioitu kaaren ja laidan paloja, tappeja, tilkettä, keramiikka 1, keramiikka 2, tiilen paloja.

Ehjiksi jätetyt osat

Ne osat, joita ei ollut tarpeen viemärin asentamisen takia poistaa pyrittiin jättämään mahdollisimman vähän vahingoittuneina paikoilleen. Näyteosat leikattiin moottorisahalla irti. Muut osat jätettiin maan sisään. Kaivannon eteläpuolelle näytti jäävän vain vähän eheänä säilynyttä laivan pohjaa, mutta sen sijaan laiva jatkuu koskemattomana kaivannon pohjoospuolella kohti Kanaalin reunaa.

Laivan ajoitus, alkuperä ja historia

Laihurinpolun pohjoispuolella olevaa Rauman Kanaalia on ruopattu ensimmäisen kerran vuosina 1863-70 hätäaputyönä. Tällöin rakennettiin aivan Kanaalin etelärantaa seuraava tie. Myöhemmin tietä on siirretty etelämmäksi. Laivan on täytynyt joutua ennen tien rakentamista nykyiselle paikalleen, koska paikalle ei johda etelästä vesiväylää. Vanhat raumalaiset muistavat useita tarinoita paikalla olleesta laivasta. Monet muistavat nähneensä hyllyn lapsena (esim. Arvo Andsten). Ilmeisesti hylky on sama, mikä on kuvattuna Aina Lähteenojan Rauman historiassa I s. 85. Eräs mies kertoi, että laivasta olisivat Lonsilaiset irroittaneet polttopuita vielä tällä vuosisadalla. On mahdollista, että laiva on uitettu nykyiselle paikalleen purkamista ja polttopuiden irroittamista varten. Tällöin olisivat jääneet jäljelle vain vedenalaiset osat.

1950-luvulla vedettiin vesijohtoa Satavehnän myllyyn jonkin verran tämän kertaista kaivantoa etelämpää. Tällöin tavattiin samoilla paikoilla myös laivan hylky. Siitä, kuinka kaukana kyseinen vesijohto kulkee, ja oliko kyseinen hylky tämän saman aluksen keulaosa, ei saatu tässä yhteydessä selvyttä.

Rauman museoon tulleita tietoja laivan mahdollisesta alkuperästä:

Lehtori Eho Vaahtoranta: Hänen isoisänsä on 1800-luvun jälkipuoliskolla ostanut Gabriel Granlundilta vanhan laivan, jonka hän olisi purkanut näillä paikkeilla.

Rakennusmestari Taavi Saurio: 1910-luvun lopulla, jolloin hän on käynyt paikalla ongella, on siellä näkynyt laivan jäännöksiä. Eräs ~~Ves~~ander on tiennyt laivan nimen ja sen, että se olisi rakennettu Raumalla Pläkkluodon telakalla.

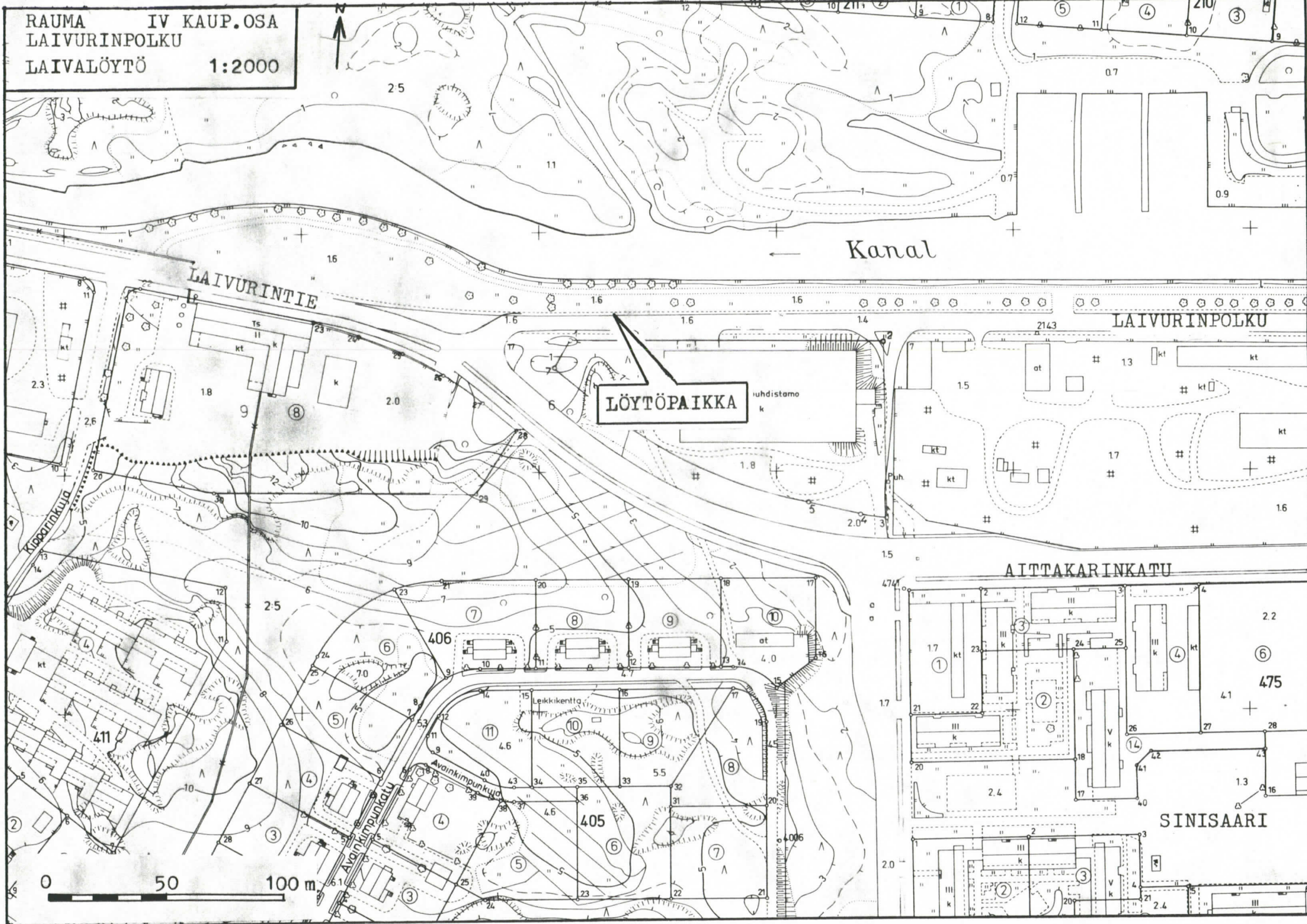
Edellä mainittuja on haastatellut Esa Strander, jonka kertomus erillisenä liitteenä.

Raumalla 3. helmikuuta 1984



Jari Sjölund

RAUMA IV KAUP.OSA
LAIVURINPOLKU
LAIVALÖYTÖ 1:2000



LÖYTÖPAIKKA

juhdistamo
k

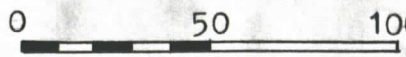
Kanal

LAIVURINTIE

LAIVURINPOLKU

AITTAKARINKATU

SINISAARI



RAUMA IV
LAIVURINPOLKU

LAIVALÖYTÖ

1:1000

RAUMAN MUSEO 1984



Kan

483

Sinttipolku

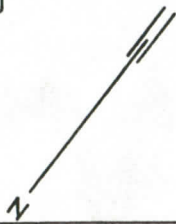
Puh.

0 50 m

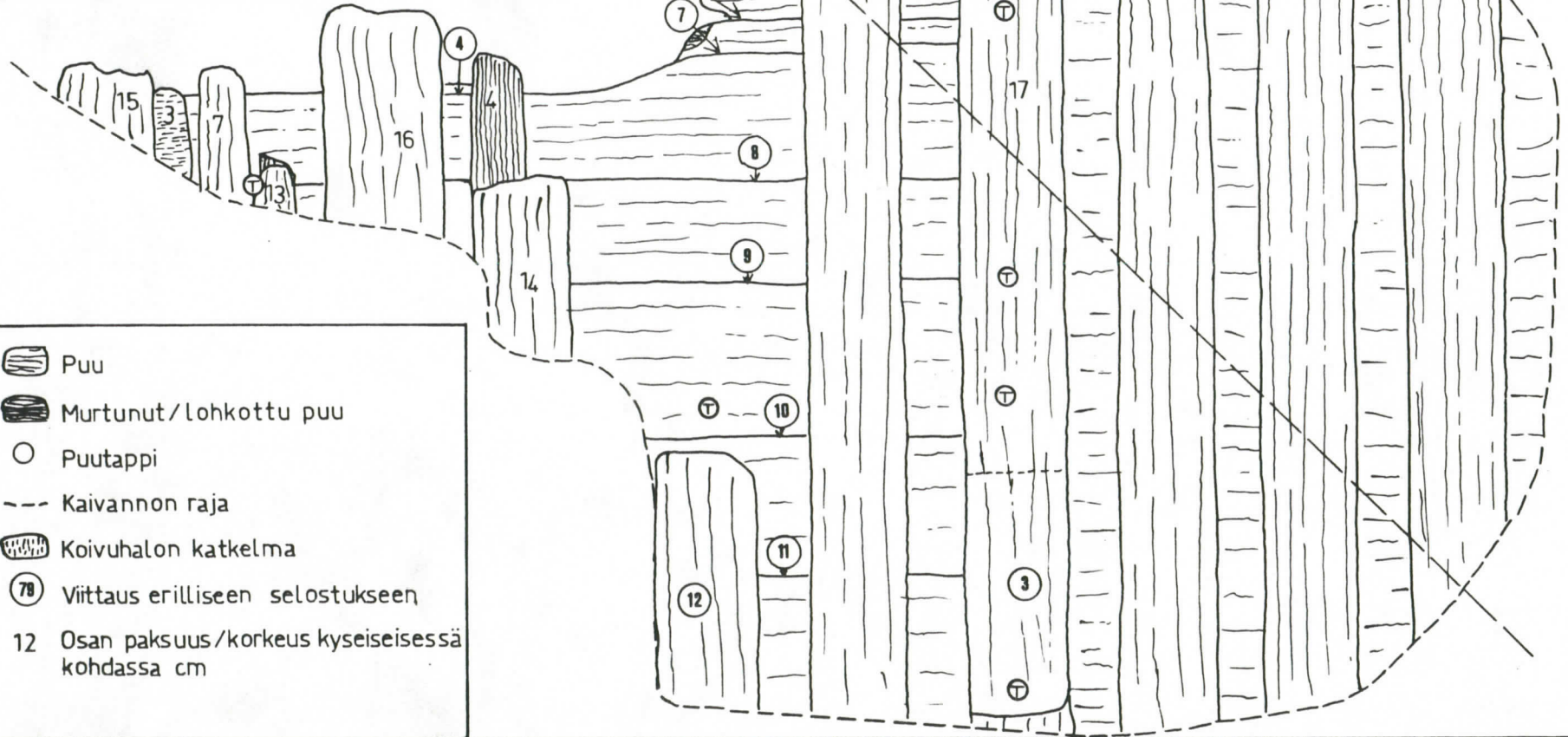
4741







RAUMA
 LAIVURINPOLKU
 ALUSLÖYTÖ
 JARI SJÖLUND 5.1.1984

0 50 100 cm

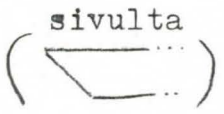


viemäriöjan
 keskilinja



-  Puu
-  Murtunut/lohkottu puu
-  Puutappi
-  Kaivannon raja
-  Koivuhalon katkelma
-  Viittaus erilliseen selostukseen
- 12 Osan paksuus/korkeus kyseisessä kohdassa cm

Selostus kaivauskartan numeroviitteistä

- ① Kaari ohenee kiilamaisesti kohti kaakkoa 70 cm pituudelta.
- ② Kaaripuun päässä on itäpuolella alla viisto leikkaus () ja eteläpuolella päälle leikattu lovi.
- ③ Kaaripuiden liitos, jossa päälimmäinen puu ohenee viistosti luoteeseen ja alempi puu kaakkoon.
- ④ Pohjalaudat limittäin, porras 3 cm (ylempi lauta, alemman pak-
suus 4 cm, yhteensä 7 cm.
- ⑤ Pohjalaudat limittäin, porras 3 cm.
- ⑥ Pohjalaudat limittäin, porras 5 cm.
- ⑦ Pohjalaudat limittäin, porras 3 cm.
- ⑧ Pohjalaudat limittäin.
- ⑨ Pohjalaudat limittäin, porras 5 cm.
- ⑩ Pohjalaudat limittäin, porras 4 cm.
- ⑪ Pohjalaudat limittäin.
- ⑫ Kaaripuun pää paksunee kiilamaisesti kohti luodetta.

Kuvaluettelo I: mustavalkokuvat

RMNeg 16/84

3. Yleiskuva siinä vaiheessa, kun laivanhylky havaittiin. Oikealla Kanaali. Kuvattu itäkaakosta.
4. Sama lähempää. Pohjalaudoitusta näkyvissä perällä ja oikealla.
5. Kaivanto kuvattuna ylhäältä koillisesta.
6. Pohjaa ja kaaria paljastettuna. Tilanne vastaa tasokarttaa. Kuvattu koillisesta.
- 7.-11. Tasokarttaa vastaava tilanne kuvasarjana. Kuvattu ylhäältä.
12. Sama tilanne kuvattuna lännestä.
13. Sama tilanne kuvattuna pohjoisesta.
14. Sama tilanne kuvattuna koillisesta.
15. Kaarien luoteispäät. Köli on kaarien alapuolella maan sisässä.
16. Kaivannon eteläreunaa kuvattuna idästä.
17. Sama.
18. Kaaria ja pohjalaudoitusta kuvattuna idästä.
19. Sama kuvattuna alemmaa.
20. Kaivannon pohjoisreunaa kuvattuna itäkaakosta.
21. Pohjoisreunaa kuvattuna etelästä. Huomaa tappiliitokset ja koi-vuhalon pää.
22. Kaivannon pohjoisreuna kuvattuna lounaasta.
23. Sama.
24. Kaaria ja kaivannon pohjoisreunaa kuvattuna lännestä.
25. Yleiskuva kaivannosta. Vastaa tasokartan tilannetta. Kuvattu itäkaakosta.
26. Yleiskuva. Vasemmalla Laivurinpolku, oikealla Kanaali. Kuvattu itäkaakosta.
27. Yleiskuva idästä. Vasemmalla laivurinpolku, oikealla Kanaali.

RMNeg 17/84

11. Yleiskuva pohjalautoja peittävien kaarien poiston jälkeen. Kuvattu itäkaakosta.
12. Sama.
13. Sama tilanne.
14. Pohjalautoja peittävät kaaret poistettu. Kuvattu ylhäältä ylhäältä etelästä.

15. Sama kuvattuna ylhäältä Kaakosta.
16. Sama lounaasta.
17. Sama pohjoisesta.
18. Sama koillisesta.
19. Sama kuvattuna idästä. Oikealla ylhäällä köli.
20. Sama.
21. Sama kuvattuna koillisesta. Oikealla köli. Huomaa tapinreiät.
22. Sama.

Kuvaluettelo II: diapositiivit

(RMDia 5970-5986)

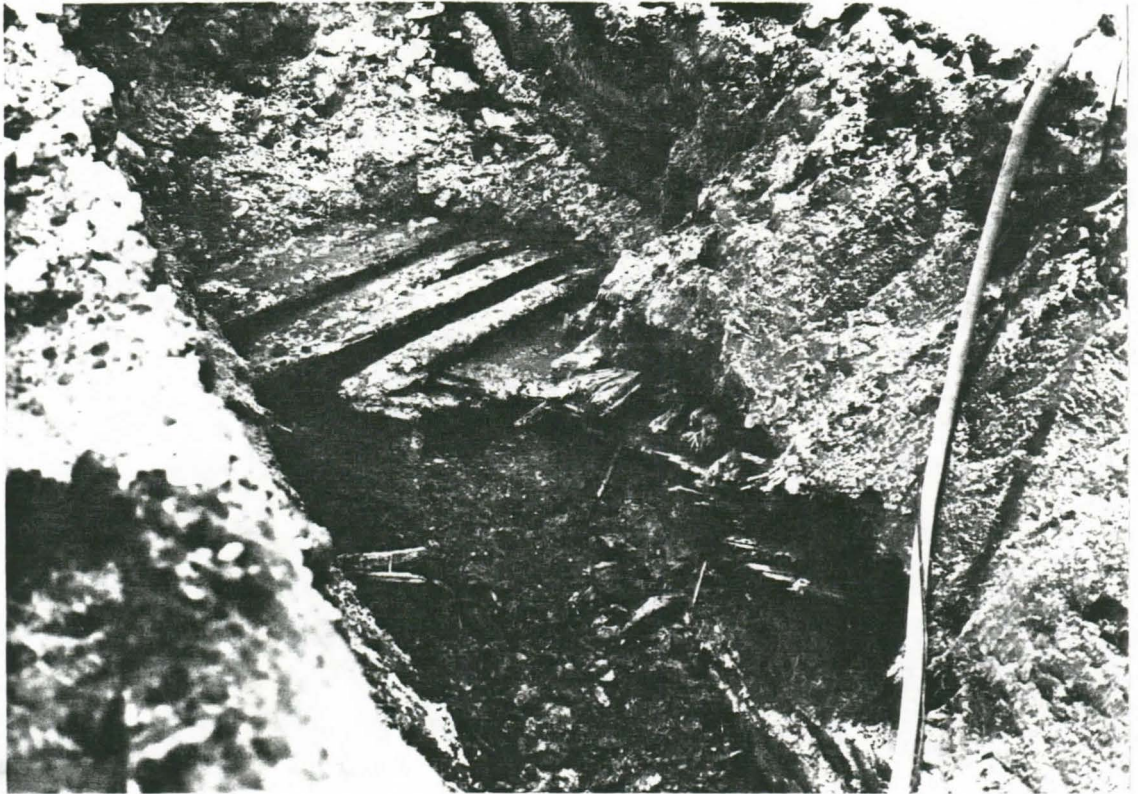
- DIA
1. (5970) Yleiskuva idästä. Vastaa tasokartan tilannetta. Näkyvissä kaaret.
 2. (5971) Sama kuvattuna ylhäältä kaakosta.
 3. (5972) Kaaria puhdistetaan katkaisua varten. Vanhempi mies Tahtonen.
 4. (5973) Sama.
 5. (5974) Sama.
 6. (5975) Sama.
 7. (5976) Tahtonen sahaa kaarta moottorisahalla.
 8. (5977) Sama.
 9. (5978) Pohjalaudat kaarien poiston jälkeen. Kuvattu itäkaakosta.
 10. (5979) Sama tilanne kuvattuna eteläkaakosta. Vasemmalla ylhäällä köli.
 11. (5980) Sama tilanne kuvattuna koillisesta.
 12. (5981) Yleiskuva itäkaakosta. Oikealla Kanaali.
 13. (5982) Sama.
 16. (5983) Tasokartan kuvaamasta kohdasta länteen päin olevaa pohjaa hajotetaan kaivinkoneella. Tässä kohdassa ei ollut kaaria. Kuvattu kaakosta.
 17. (5984) Sama tilanne. Näkyvissä köli. Kuvattu itäkoillisesta.
 18. (5985) Köli kuvattuna itäkoillisesta.
 19. (5986) Kaivanto kuvattuna itäkoillisesta.



Kuva 1. RMNeg 16/84:26.
Yleiskuva. Vastaa tasokartan tilannetta. Vasemmalla Laivurinpolku, oikealla Kanaali. Kuvattu itäkaakosta.

Kuva 2. RMNeg 16/84:4.
Viemärikaivanto siinä vaiheessa, kun hylky havaittiin. Pohjalaudoitusta näkyvissä perällä ja oikealla. Kuvattu itäkaakosta.





Kuva 3. RMNeg 16/84:6.
Pohjaa ja kaaria paljastettuna. Tilanne vastaa tasokarttaa. Kuvattu koillisesta.

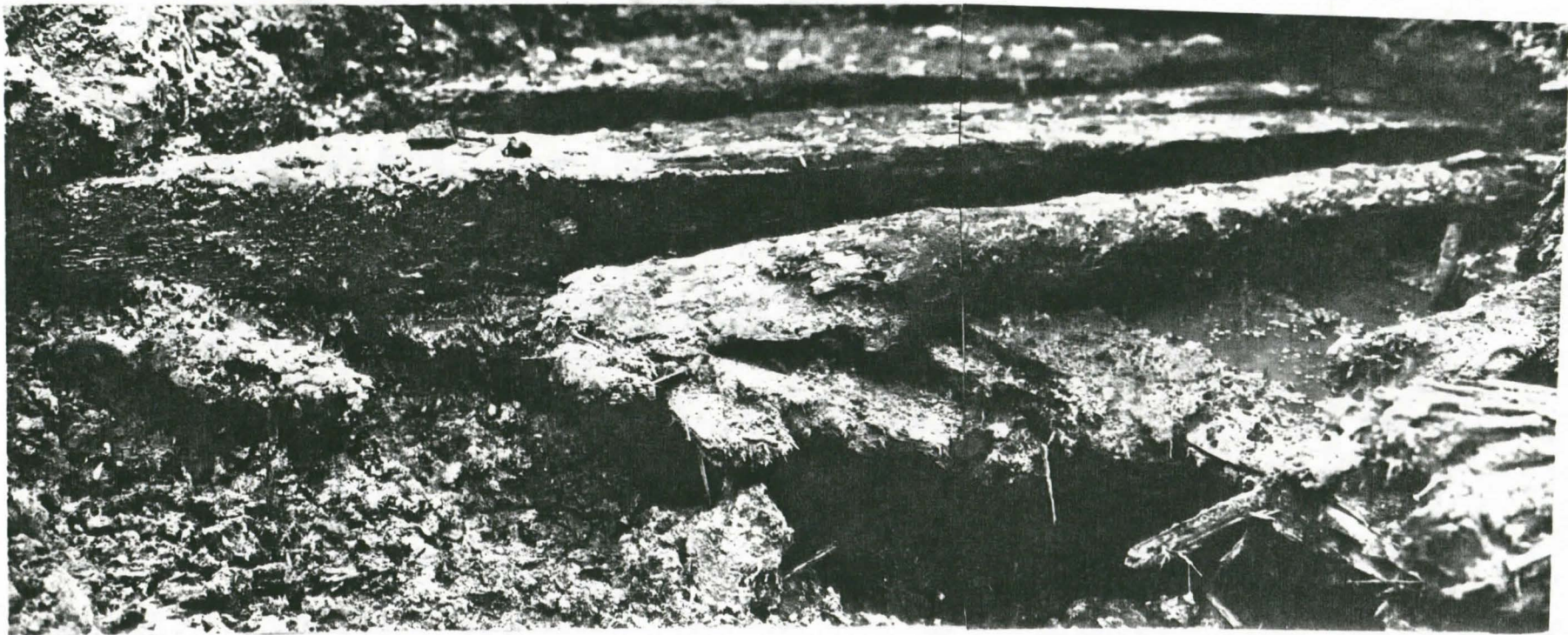
Kuva 4. RMNeg 16/84:12.
Tasokarttaa vastaava tilanne kuvattuna lännestä.





Kuva 5. RMNeg 16/84:7-11. Panoraamakuva tasokarttaa vastaavasta tilanteesta. Kuvattu ylhäältä etelästä.

Liite 6:3



Kuva 6. RMNeg 16/84:17-18. Kaaret ja pohjalaudat kuvattuna sivulta idästä kaivannon suuntaisesti.



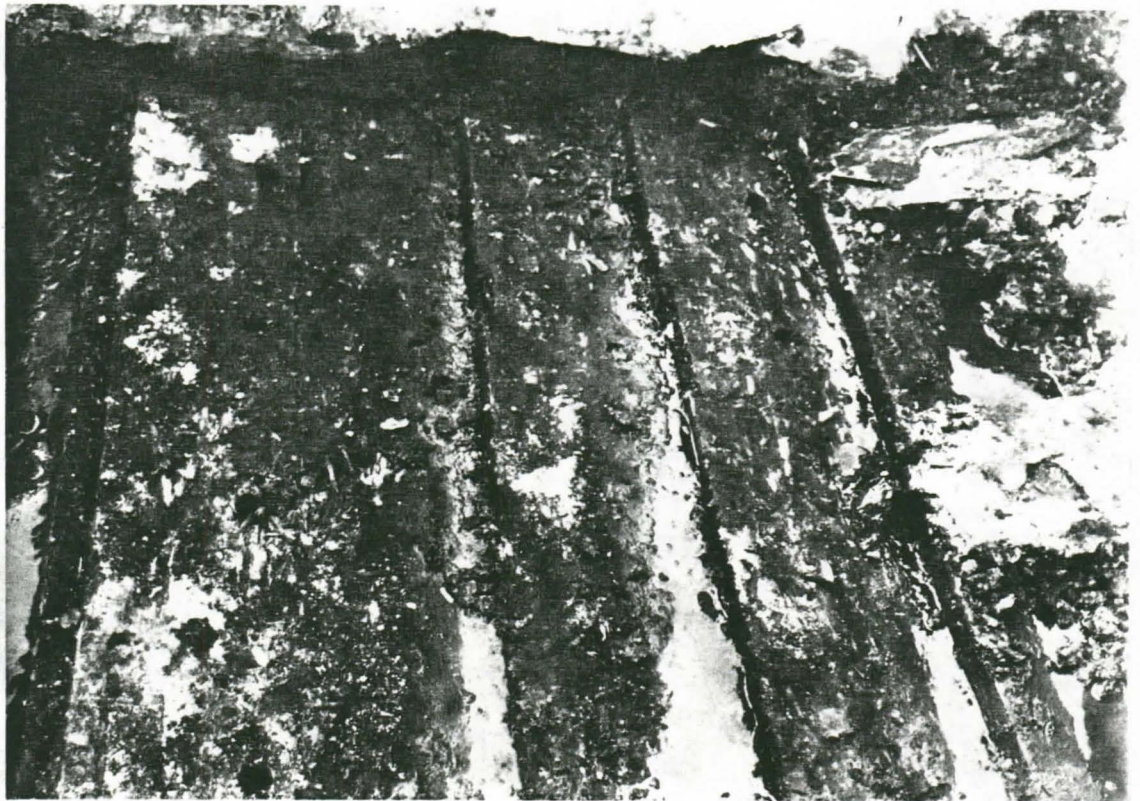
Kuva 7. RMNeg 16/84:20. Repeytyneitä kaaria ja pohjalautoja kaivannon pohjoisreunassa. Huomaa puutapit. Kuvattu itäkaakosta.



Kuva 8. RMNeg 16/84:15. Kaarien luoteispäät. Köli on kaarien alapuolella maan sisässä. Kuvattu etelästä.



Kuva 9. RMNeg 17/84:14. Pohjalautoja peittävät kaaret poistettu. Kuvattu ylhäältä etelästä. Köli yläreunassa.



Kuva 10. RMNeg 17/84:22. Pohjalautoja kaivannon länsipäässä kaarien poiston jälkeen. Kuvattu ylhäältä koillisesta. Köli oikeassa reunassa.

Löytöluettelo

Ote Rauman museon pääluettelosta. Päänumero on 4254. Alanumerot:

1. Kölin katkelma

Kahdesta päällekkäisestä puusta tehty köli. Pituus 290 cm (sahattu katkelma). Leveys 27 cm, korkeus 35 cm.



2. Pohjalaudan katkelma

Köliin liittyvä pohjalauta.

3. Kaaren katkelma

Suora puinen kaari aluksen pohjasta. Pituus 178 cm ja leveys 20 cm. Kaaressa on viisi veistettyä porrasta ja 5 puutappia pohjalautojen kiinnitystä varten.

4. Kaaren katkelma.

Suora puinen kaari aluksen pohjasta.

5. Kaaren katkelma

Puinen suora kaari aluksen pohjasta. Pituus 258 cm. Leveys 20 cm. Toinen pää veistetty viistoksi. Toisella sivulla 7 porrasta ja 5 puutappia pohjalautojen kiinnitystä varten.

6. Kaaren katkelma

Puinen suora kaari aluksen pohjasta. Pituus 190 cm, lev. 23.5 cm. Toisella sivulla on kuusi porrasta ja seitsemän puutappia pohjalautojen kiinnitystä varten.

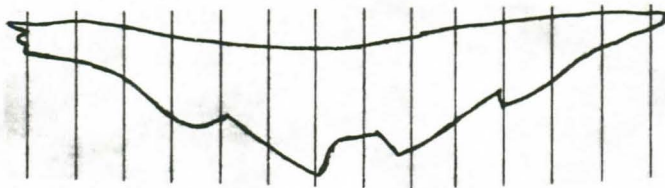
7. Kaaren katkelma

Puinen suora kaari aluksen pohjasta. Pituus 150 cm, lev. 24 cm. Toinen pää veistetty viistoksi. Toisella sivulla on neljä porrasta ja kuusi puutappia pohjalautojen kiinnitystä varten.

8. Kaaren katkelma

Puinen suora kaari aluksen pohjasta

9. Pohjalaudan katkelma
Pohjalaudan katkelma, pituus 140 cm, leveys 30 ja paksuus 5 cm. Laudassa on neljä pyöreää tapinreikää.
10. Pohjalaudan katkelma
Aluksen pohjalaudan katkelma. Pituus 146 cm, leveys yhteensä 36 cm (haljennut kahteen osaan: 23 + 13 cm). Neljä pyöreätä tapinreikää.
11. Pohjalaudan katkelma
Aluksen pohjalaudan katkelma. Pituus 155 cm ja lev. 25 cm. Paksuus 3 cm. Neljä pyöreätä tapin reikää.
12. Pohjalaudan katkelma
Aluksen pohjalaudan katkelma. Pituus 150 cm, lev. 32 cm, paks. 4 cm. Neljä pyöreätä raikää.
13. Pohjalaudan katkelma
Aluksen pohjalaudan katkelma. Pituus 155 cm. Lev. 36 cm. Paksuus 4 cm. Neljä pyöreätä reikää. Toisella puolella tilkekerros.
14. Pohjalaudan katkelma
Aluksen pohjalaudan katkelma.
15. Pohjalaudan katkelma
Aluksen pohjalaudan katkelma.
16. Kölin osa
Suora puu, jonka pituus on 250 cm. Toinen pää on veistetty viistoksi. Toinen pää on murtunut. Leveys on 17 cm ja korkeus 22 cm. Alapuoli on suora, yläpuoli on veistetty kourulle. Alapuolella on neliön muotoinen kolo.
18. Kaaren katkelma
Puinen toiselta sivulta loivasti kaartuva 280 cm pituinen kaari. Kaartuvalle sivulle on veistetty 8 porrasta kylkilautojen kiinnitystä varten. Kaareissa on kiinni pyöreitä puutappeja.
17. Kaaren katkelma
Luonnon väärästä puusta tehty murtunut kaari. Pituus 175 cm. Kolme porrasta kylkilautoja varten. Viisi pyöreätä tapinreikää.
19. Kaari
Luonnonväärästä puusta veistetty kaari aluksen kölin kohdalta. Pituus 158 cm, leveys 20 cm ja suurin korkeus 27 cm.



20. Kaaren katkelma
Repeytynyt puisen kaaren pala. Pituus 145 cm, leveys 19 cm.

21. Pohjalaudan katkelma
Toisesta päästä murtunut puualuksen pohjalauta. Pituus 184 cm, leveys 31 cm. Paksuus 5,1 cm.
23. Laudan pala
Laudan pala, jossa tapinreikä. Pituus 97 cm, lev. 12 cm, paksuus 4 cm.
24. Kaaren pala
Murtunut puisen kaaren pala. Pituus 54 cm.
25. Kaaren pala
Murtunut puisen kaaren pala. Pituus 87 cm.
29. Laudan pala
Murtunut laudan pala. Pituus 42 cm, lev. 8 cm, paksuus 4 cm.
31. Puun pala
Puisen laivan osan katkelma. Kiilamaiseksi veistetty. Mitat: 32 x 13 x 10 cm.
32. Laudan pala
Murtunut pala laudan reunasta. Pituus 64 cm, lev. 5 cm, paksuus 5 cm. Laudassa on 5 niitinreikää.
33. Puun pala
Kiilamaiseksi veistetty toisesta päästä tapinreiän kohdalta murtunut kaaren pää. Pituus 27 cm, leveys 19 cm.
34. Laudan pala
Murtunut laudan pala. Pituus 45 cm.
35. Laudan pala
Sahattu laudan pala. Pituus 18 cm, leveys 17 cm, paksuus 3,4 cm.
36. Puun pala
Murtunut ja vääntynyt pyöreän puun katkelma. Pituus 41 cm.
37. Laudan pala
Murtunut laudan pala. Pituus 23 cm.
38. Laudan pala
Murtunut laudan pala. Pituus 50 cm, leveys 11 cm. Paksuus 2,1 cm.
39. Puutappi
Puinen pyöreä tappi. Pituus 27 cm, halk. 3,5 cm. Yläpää on leveämpi, linssimäinen, alapää viistottu ja halkinainen. Lähellä yläpäättä on painunut kavennus. Käytetty pohjalaudan kiinnittämiseen kaareen.
40. Tilkettä
Eläimen karvoista koottua tilkettä limilaitaisen puualuksen pohjalautojen välistä.

41. Tilkettä

Eläimen karvoista (?) koottua kolitervalla kyllästettyä tilkettä limilaitaisen puualuksen pohjalautojen välistä.

42. Keramiikan pala

Sylinterimäisen fajanssiesineen reunapala. Fajanssi valkeaa. Lasite punaista. Koristeena astiaa kiertäviä uria ja harjanteita. Korkeus 57 mm, lev. 52 mm, paksuus 5,8 mm. Löydetty hyllyn yläpuolella olleesta täytelmästä

43. Keramiikan pala

Suoraseinäisen fajanssiastian pala. Fajanssi on valkoista. Lasitus harmahtavaa. Ulkopinnalla on musta lehvästää esittävä painokuva. Löytynyt aluksen hyllyn päällä olleesta maasta tai mudasta.

44. Kaksi tiilenpalaa

Kaksi oranssinpunertavaa tiilen palaa, jotka ovat löytyneet hyllyn yläpuolisesta täytelmästä.

Museoamanuenssi Esa Stranderin tammikuussa 1984 Laivurinpolun aluslöydöstä keräämiä tietoja

Taavi Saurio

- paikalla kallionnyppylä
 - laivan keula avainkimpunkalliolle
 - vanhoja renkaita (sepän tekemiä)
 - hyvässä kunnossa
 - kaaret paikallaan
 - väli luonnontilassa
 - kun rakennettiin viemärilaitos, väli täytettiin (1930-1. loppu)
 - rinteestä maata viemärilaitokselle
 - vesijohtoa jatkettaessa johto rakennettiin laivan kohdalta.
-
- nuorena satamassa. Lonsin Vesander kertoi: viimeinen Pläkkluodossa tehty proomu (Grundströmin proomu nro 1).
 - myös tämä laiva tehty Pläkkluodossa.
 - Laivurintie on tehty 1870-80 -luvulla. Hylky oli paikalla jo silloin
 - yleensä vastaavat vedetty loivalle kalliolle. Tässä on ollut laivakallio.
 - koon perusteella iso jahti tai kaljaasi
 - Karin rapakko lähellä Sinisaarta

Eho Vaahtoranta

- isoisän isä Samuel Vigelius ollut Granlundin palveluksessa messipoikana, myöhemmin maissa
- osti laivan Granlundilta polttopuiksi. Laiva vedettiin rantaan ja purettiin polttopuiksi. Tämä tapahtui ennen v. 1880.