

MUSEOVIRASTO
Rakennushistorian osasto

HOLLOLAN KIRKON KORJAUSTYÖT JA KIRKKOMAAN LAAJENNUSHANKE

Kertomus matkasta 19.10.1993
Pentti Pietarila, Markus Hiekkanen

Teimme Hollolan seurakunnan talouspäällikkö Heikki Seppäsen kanssa sovitun neuvottelun johdosta virkamatkan Hollolan kirkolle 19.10.1993. Seurakunta oli ehdottanut neuvottelua sekä kirkon lattian ja urku-lehterin korjauskysymyksistä että hankkeesta laajentaa hautausmaa-aluetta Kapatuosianmäen suuntaan. Papilassa (nyk. seurakuntakoti) pidettyyn neuvotteluun osallistuivat Seppäsen ja meidän lisäksi kirkkovaltuuston puheenjohtaja Kauko Sipilä, kirkkoneuvoston puheenjohtaja Kalevi Hertsi, talouspäällikkö Heikki Seppänen ja seurakunnan puutarhuri Arvo Mänty Hollolan seurakunnasta sekä Hollolan kunnan kaavoitusinsinööri Markku Villikka. Kirkossa käytyyn neuvotteluun osallistui lisäksi työnjohtaja Mauno Huikari Hollolan seurakunnasta.

Hautausmaan laajennushanke

Seurakunta on jo aikaisemmin tuonut esiin hautausmaan laajentamisen Kapatuosianmäen suuntaan (Hollolan kunnan kaavoitus- ja valvontaosaston kirje museovirastolle 9.7.1992), mihin museovirasto on omaksunut selkeän kielteisen kannan (AO:n kirje RHO:lle 15.7.1992; museoviraston kirje Hollolan kunnalle 19.11.1992). Seurakunta esitti nyt laajentamista pitkän tähtäimen (20-30) suunnitelmana todeten hautapaikkojen vähentämisen ja sen, ettei muita laajenemissuunnitelmia näytävä olevan.

Kierrettyämme Kapatuosianmäkeä, jonne aiotun hautausmaalaajennuksen raja oli merkitty paaluin (merkitty summittaisesti oheiseen karttaliitteeseen), saatoimme todeta, että alue on suorassa näköyhteydessä loivemman, harvapuuisen metsärinteen takana olevaan jyrkkärinteeseen linnavuoren yläosaan. Maiseman suhteen alue on valtakunnallisestikin eräs ehdottomasti hienoimpia.

Matkan perusteella tulimme siihen yksiselitteiseen tulokseen, ettei hautausmaan laajentaminen sen enempää Kapatuosianmäen muinaismuistoalueen säilymisen kannalta kuin maisemallisista syistä voi tulla kysymykseen. Näin riippumatta siitä, että seurakunnan

esityksen mukaisesti alueesta muodostettaisiin ns. metsähautausmaa. Katsomme kuitenkin alueen luonteen muuttuvan ratkaisevasti erilaisten hautausmaatoimintaan liittyvien välttämättömien toimenpiteiden takia.

Kiertokäynnin aikana käytiin myös nykyisen kirkkomaan länsipuolella, missä tien ja pitäjänmakasiinin länsipuolelle on kunnostettu uusi hautausmaa-alue. Tällä suunnalla osoittautui olevan hyviäkin laajentamismahdollisuuksia esimerkiksi hankkimalla seurakunnan omistukseen muutama asumaton yksityistontti (rno 4:2, 1:61, 2:87).

Kirkon korjaustyöt

Kirkossa teimme alapohjan tarkastuksen lattiaan lankuja poistamalla tehdyistä aukoista tarkastamalla. Lähes koko kirkon alueella ovat kannattajat kuivia samoinkuin maaperä, joka koostuu hienosta hiekasta. Ainoastaan länsipäässä, lähinnä länsiseinää olevassa pohjois-eteläsuuntaisessa kannattajassa on lahovaurioita, mutta myöskään täällä ei maaperä ole kostea.

Kannattajat lepäävät maan päällä, osittain jopa sisässä. Lattian alla on runsaasti orgaanisperäistä roskaa (lastuja, arkunosia ym.).

Tilanne ei siis ole lainkaan niin vakava kuin VTT:n lausunnon perusteella voisi olettaa. Myös seurakunnan edustajat totesivat tämän ja sovimme, että lattiaan kohdistuvia toimenpiteitä tehdään lähinnä kirkon länsiosassa, urkulehterin alla. Täällä poistetaan pintahiekkaa ja roskat mahdollisimman laajalla alueella. Lehterille salin luoteisosassa nousevien portaiden alla otetaan lattia auki tarkastusta varten ja lehterin uuden tuen sijoittamista varten.

Muuten lattiaa otetaan auki vain käytävien kohdalla ja poistetaan roskat. Näiden joukosta poimitaan erikseen tehtävää tarkastusta varten mahdolliset historiallisesti arvokkaat esineet tai esineen (ja rakenteiden) katkelmat. Poistettava hiekka seulotaan pölyn välttämiseksi kirkon ulkopuolelle rakennettavalla seulonta-asemalla, jonka ohjeet annoimme työnjohtaja Mauno Huikarille. Myös täällä kannattaa pölyn leviäminen estää lauta- ja muovirakenteisella "kasvihuoneella". Käytettävän seulan silmäsuuruus tulee olla korkeintaan 10 mm.

Lattiarakenteen tulevan säilymisen kannalta on tärkeää, että lankutuksen saumaväli on riittävän suuri. Kumipohjaisia käytävämattoja ei tulisi käyttää. Seinien ulkopuolella tulee kaltevuudet tarkistaa tehdä sellaisiksi, että virtaus on kirkosta pois päin.

Urkulehterin kannattajista annettiin ohjeet. Esitimme myös toivomuksen urkulehterin holvien puhdistamisesta ennen uusien urkujen asentamista, sillä niiden korkealle kohoavat pillistöt tulevat estämään puhdistuksen. Kirkon kaikki holvit tarvitsevat puhdistuksen seuraavien 10 vuoden kuluessa eikä urkulehterin holvien puhdistus tällöin tule olemaan helppoa uusien pillistöjen takia.

Kirkon luoteisholvin etelävaippaan on ilmeisesti

1930-luvun korjaustöissä avattu tuuletusluukku. Suosittelimme sen muuraamista umpeen paloturvallisuussyistä.

Urkujen koneiston sijoitusta varten seurakunnan edustajilla oli kaksi ehdotusta, ullakko ja lehterintaiden alaosa. Suosittelimme jälkimmäistä, sillä muuten holviin jouduttaisiin tekemään aukko, mikä ei ole hyväksyttävää sen enempää antikvaarisista kuin paloturvallisuussyistä johtuen.

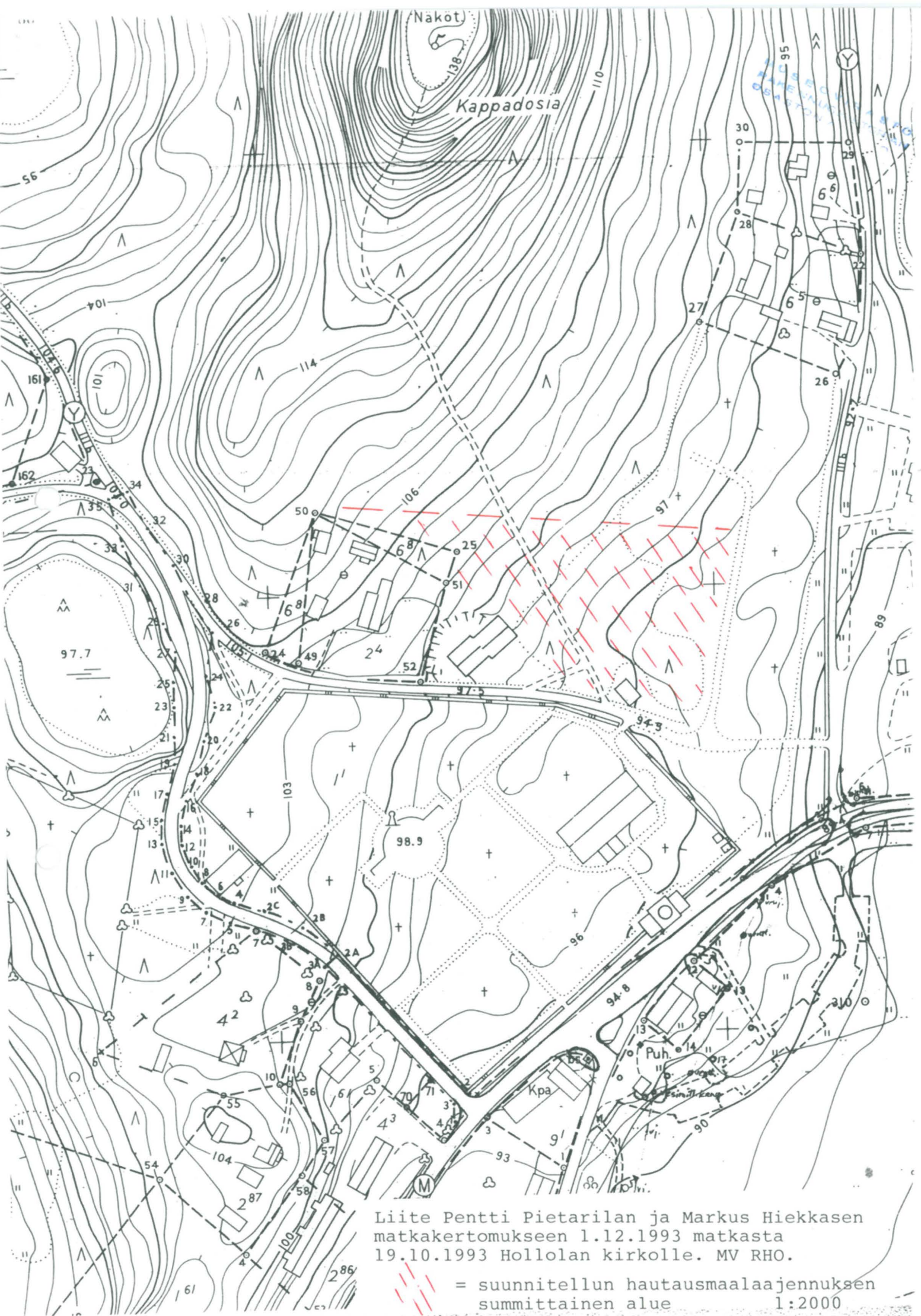
Helsingissä 1.12.1993




Markus Hiekkanen



Pentti Pietarila



Liite Pentti Pietarilan ja Markus Hiekkasen matkakertomukseen 1.12.1993 matkasta 19.10.1993 Hollolan kirkolle. MV RHO.

 = suunnitellun haudausmaalaajennuksen summittainen alue
 1:2000