

18:14

MUSEOVIRASTO	SIPPO
8 / 4 19 91	1991
Dato 38 / 311 / 1991	
TUTKIMUSRAPORTTI	A91022

TEREDO NAVALIS RY.
Helsinki
Hannu Konttinen/hk

29.3.1991

SIPPO, MÄGSSTOLMEN

Sovitut tutkimustoimenpiteet

Tavoitteena oli laatia hylystä luonnospiirros, mitata näkyvisä olevan kappaleen päämitat sekä todeta onko hylky sama johon kalastajan verkot olivat aiemmin takertuneet kiinni. Tunnistamista varten sovittiin nostettavaksi kappale hyllyn kylkilautaa. Dendrogronologista ajoitusta varten tarkoituksena oli nostaa paksumapaa puuta oleva tunnistettava rakenneosa.

Sukellusryhmä: Jari Hacklin/mittaus
Hannu Konttinen/tutkimusvastuu
Arto Pakkanen/mittaus/näytteenotto
Petri Rouhiainen/mittaus

Avustava ryhmä: Carl-Erik Böhlström/käytännön järjestelyt
Böhlström "junior"/narumies
Sipoolainen kauppias/kuljetus

Toimintatapa

Jääkanteen sahattiin 80 x 80 cm suuruinen avanto. Sukeltajat käyttivät va-puhelinta viestitimiseen. Aluksi hylystä piirrettiin luonnospiirros. Seuraavaksi hylystä mitattiin näkyvän osan pituus ja leveys. Viimeisenä hylystä nostettiin kappale kylkilautaa ja keularanka.

Yleisarvio

Hylky on mutapohjalla 4-5 m syvyydessä loivassa rinteessä. Peräosa on täysin kadonnut tai hautautunut mutaan. Ainoastaan keularangan jäännös on lappeellaan pahoin syöpyneenä. Hyllyn keskiosasta keulaan on 11 kpl yhden miehen nostettavia kivenmurikoita. Ympäristössä näkyy irrallisia rakenneosia. Silämääräisten havaintojen perusteella hylky näyttää pienikokoiselta 1-2 mastoiselta rannikkoalukselta (haapio, meri-vene tai vast.). Kylkilaudat ovat ohuita ja näkyvissä olevat rakenteet pahoin syöpyneet.

Muut havainnot

Runko on limilaitainen. Lautakerrat on naulattu toisiinsa ja välit rivetty eläimenkarvariveellä. Hyllyn keula osaoittaa pohjoiseen ja perä etelään. Keularangasta n. 1,5 m veneen keskiosaan päin on mastonkenkä. Köli on täysin mudan sisällä. Näköhavainnolla ei pystynyt todentamaan mahdollisen sikokölin olemassaoloa.

Hylystä on näkyvissä mutapohjalla keulasta perään päin 3,5 m, jonka jälkeen rakenteet häviävät mutaan. Ehjimmät kylkilaudat ovat n. 20 - 25 cm levyisiä. Laudotuksen alkuperäistä ei pystytty määrittelemään. Pohjalle asetetut irtokivet tuskin ovat painolastia, koska se on hankaloittanut olennaisesti veneessä liikkumista. Vaikuttaa todennäköiseltä, että vene on upotettu kivien avulla keskelle Sipoon selkää.

Hyllyn vasemmalla puolella on pahoin syöpynyt tukki joka ilmeisesti liittyy hyllyn rakenteisiin. Tukin keskeltä lähtee luonnon oksasta veistetty polvi. Rakenne on yhtä puuta.

Nostetut näytteet:

- kappale kylkilautaa oikean puolen ylimmästä lautakerrasta
- keularanka

Näkyvän osan mitat:

- pituus 350 cm
- leveys 185 cm
- vasemman puolen irtotukin pituus 305 cm

Vinoristikuvio

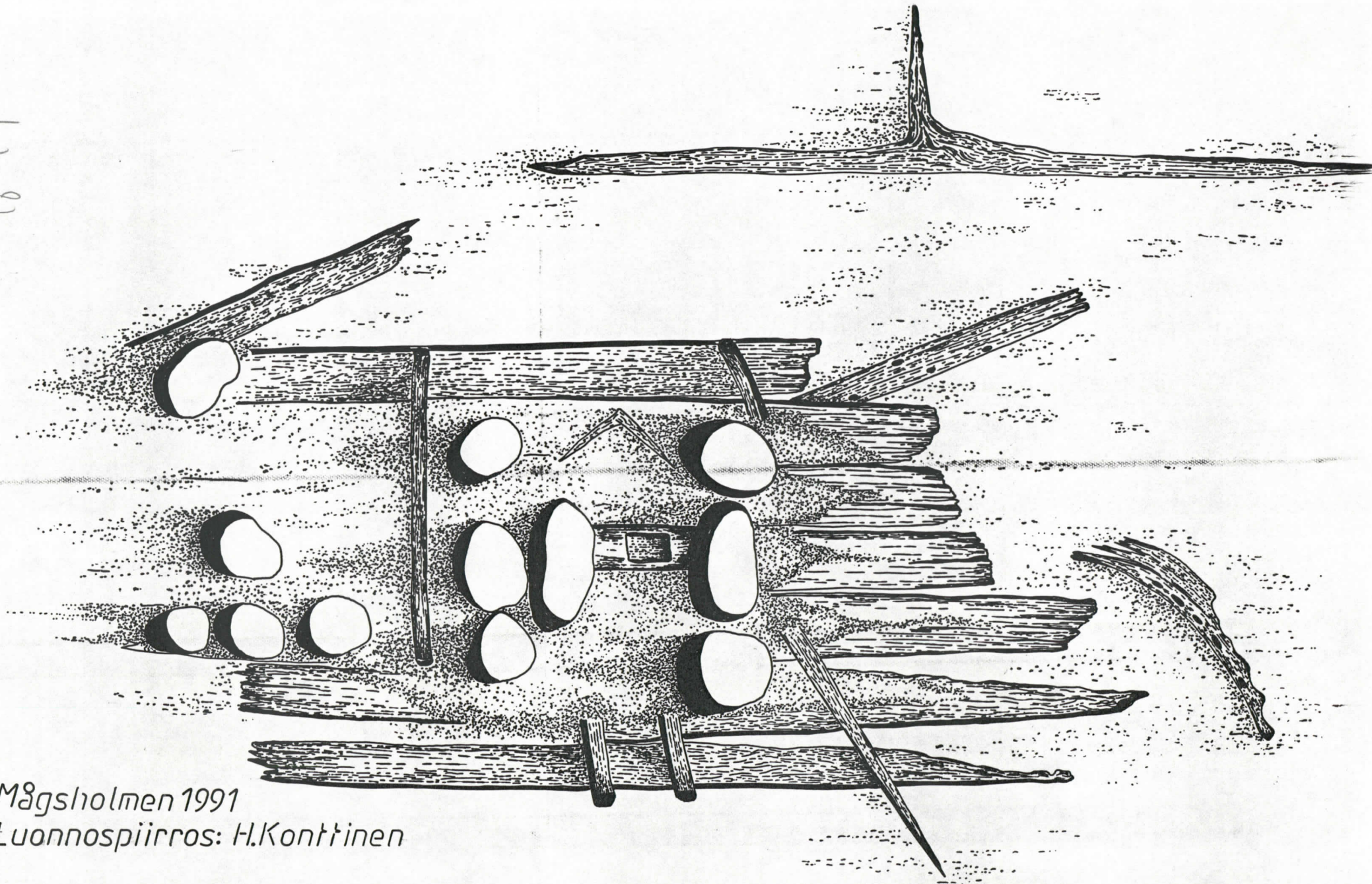
Vinoristiä kutsutaan Andreaxsen ristiksi, jolla Pyhä Andreas kuoli marttyyrina. Vinoristillä on toinenkin merkitys riimukirjaimena. Sillä uskottiin olevan maagista voimaa ja antavan suojan myrkytettyä maljaa vastaan.

Pohjoismaissa riimukirjainten käyttö yleistyi 400 - luvulta alkaen. Yleisimmillään niitä käytettiin viikinkiaikana. 1200 - luvulla riimujen käyttö oli jo loppumassa. Suomessa riimut leikattiin tavallisesti puuhun. Hyllyn kylkilaudassa vinoristi esiintyy jatkuvana kuviona. Kalastukseen liittyvänä alkukuviona tunnetaan kahden vinoristin merkki.

Hyllyssä olevan kuvioinnin ensisijainen merkitys lienee ollut mytologinen. Samalla se on tehnyt veneestä koristeellisen. Kuviointi on saattanut liittyä kalastukseen, kala-apajiin, kalasaaliiseen jne.

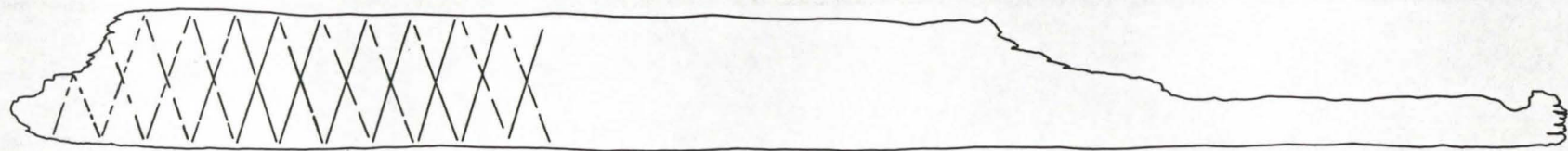
Toistaiseksi on edelleen epäselvää kuinka runsaasti kuviointia hyllyn kylkilaudoissa esiintyy. Vedessä kuviointia on täysin mahdotonta havaita koska laudat ovat niin syöpyneitä, ettei kuvioinnista ole jäljellä kuin heikko viiltojälki.

(8=14)



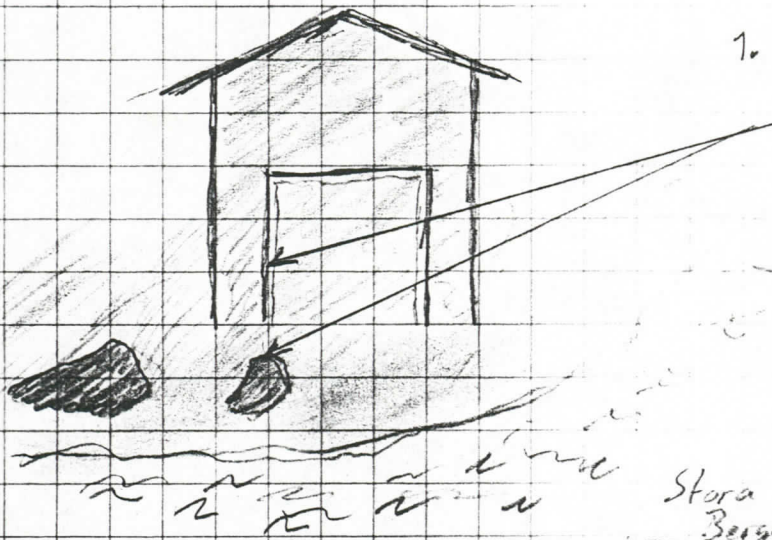
Mägsholmen 1991
Luonnospirros: H.Konttinen

18=14



— 10 cm

Mågsholmen
kylkilaudan koristeleikkaus
Piiros: H.Konttinen 1991



1. Mågs holmenin runnassa venevään vasen valkoinen ovenreunus ja kivi runnassa

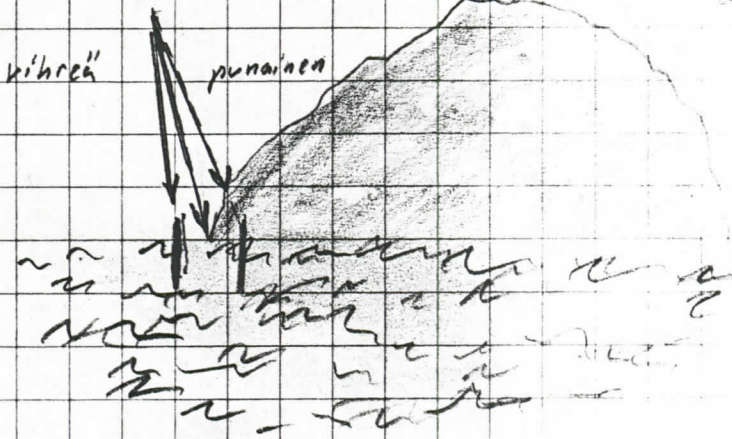
2. Stora Bergholmenin oikea kärki ja Färlångholmenin vasen kärki menee vähän päällekkäin.

Stora Bergholmen

Stora Krukholmen

Färlångholmen

3. Lilla Granön vasen kärki menee keskelle punaisen ja vihreän lateraalimerkin väliin



4. Eterna holmenin oikea pää menee Träskörenin puoleenrällin.

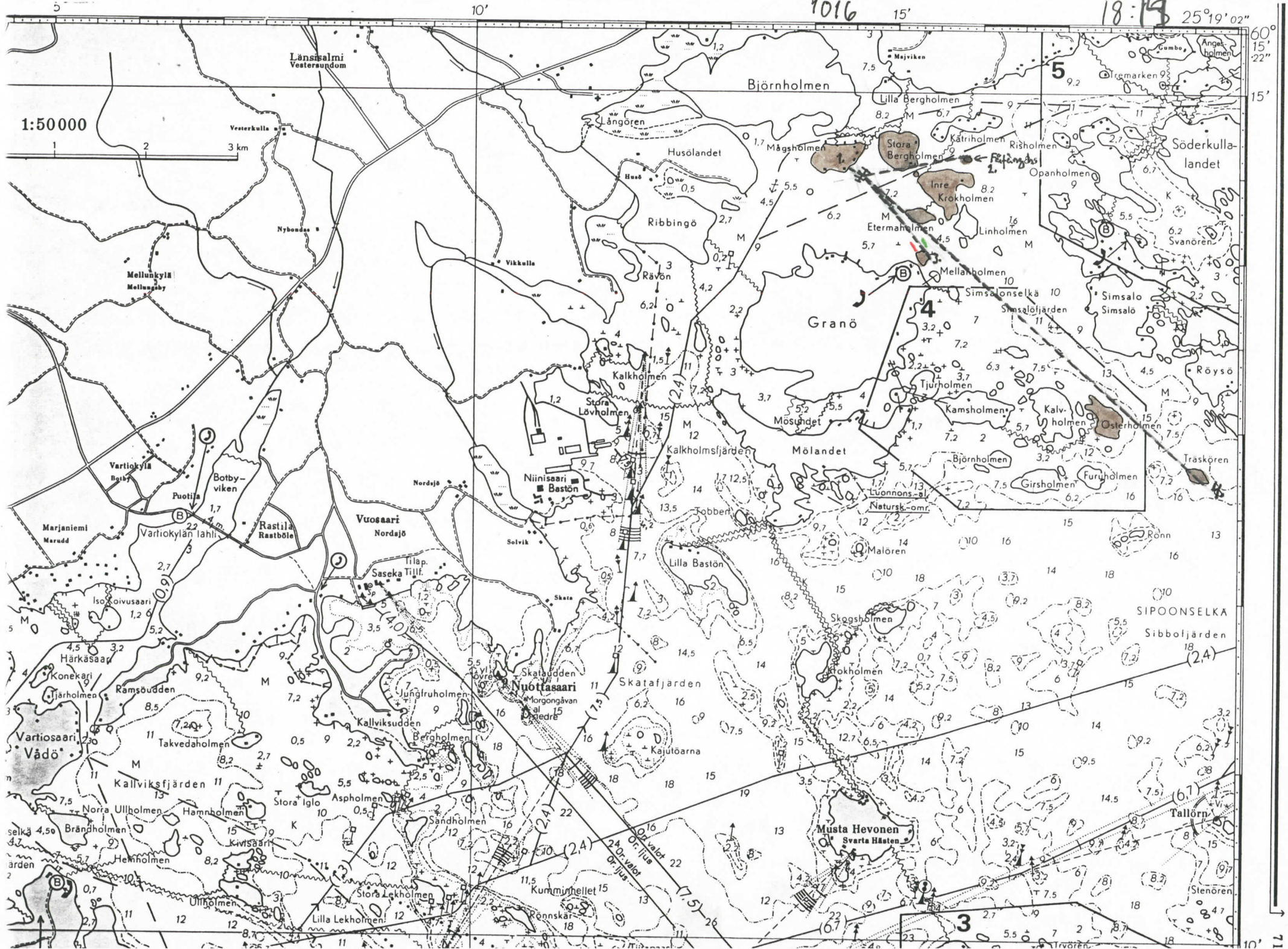
Eterna holmen

Träskören

Österholmen

1:50000

1 2 3 km



1016

18:19

60° 15' 22" 15'

10' 71