

Museovirasto
Nervanderinkatu 13
00100 Helsinki 10

Helsinki 15.1.1989

RIUTANSAAREN

HYLKY

1988

1 (2 - 6)

Tutkimus os.

Viite: sukelluslupa nro 2870, 23.6.1988

Merkitä foto

RAPORTTI DOKUMENTOINTISUKELLUKSISTA LAPPEENRANNAN RIUTANSAAREN
HYLKYYN 1988 SEKÄ ALUSTAVA KUVAUS HYLYN KUNNOSTA JA TOPO-
GRAFISISTA OLOSUHTEISTA SEN SIJAINNIPAIKALLA

Riutansaari sijaitsee n. 10 km luoteeseen Lappeenrannasta, n.s. Pikku Saimaan läntisessä osassa. Hylky makaa n. 5 m syvällä, Riutansaaren eteläisen rantajyrkänteen vedenalaisen osan juurella, n. 5 - 10 m rannasta ulos (etelään) päin. Riutansaaren muuten äkki-jyrkkä eteläranta muodostaa tässä kohden pienen loivan lahdelman ja itse saaren rantakin on huomattavasta jyrkkyydestään huolimatta kiivettävissä. Järvenpohja muuttuu heti rantajyrkänteen jälkeen, itse hyllyn kohdalla, selvästi miltei tasaiseksi eli horisontaaliseksi (tutkitulta osin). Hyllyn ympäristöä ei kuitenkaan ole kartoitettu muuten kuin pistokoeluonteisesti n. 5 - 10 m etäisyydeltä hylystä ulospäin.

Pohjan laatu on rannan jyrkän rinteen osalta louhikkoa, kiviä ja paikoin hieman karkeata soraa ja tasaisemman pohjan osalta kevyehköä mutaa, josta pistää paikoin esiin muutamia kallionyppylöitä tai isohkoja kiviä. Pohjalla ei tutkimusajankohtina havaittu erityisemmin levää tai muuta kasvillisuutta. Mitään huomattavampia tai voimakkaita virtauksia ei myöskään todettu ja melko kevyen mudan kertyminen hylkyyn ja sen viereiselle pohjalle indikoi sitä ettei alueella ole ainakaan jatkuvia, voimakkaita virtauksia. Ilmeisesti kuitenkin joitain lyhyitä, periodimaisia virtauksia saattaa esiintyä. Näkyväisyys veden alla oli 11.6. - 12.6. erinomainen, ollen n. 3 - 3,5 metriä. Seuraavilla kerroilla oli se vain tyydyttävä (n. 1,5 - 2 metriä).

Kohteen kuvaus

Järvenpohjassa makaavan hyllyn kokonaispituus tällä hetkellä on n. 19,5 metriä (styyrpuurin kyljen ylimpien lautojen päästä peräsimen kärkeen). Kölipituuden ollessa tarkistamattoman mittauksen mukaan n. 16,3 metriä. Alus on ollut limilaitainen, suhteellisen hennoin kaarin ja ohuehkoin laudoin rakennettu, todennäköisesti kaksimastoinen purjealus. Hylky on n. 30 - 35 astetta kallellaan oikealle sivulle eli styyrpuuriin keulan osoittaessa noin lounaaseen. Hyllyn vasemmasta kyljestä (paarpuurin puoleinen) on kaikki laudat, alinta lukuunottamatta, pudonneet pois kaarilta ja tämän kyljen kaarista on vain yleensä pohjatukki osa jäljellä (liite 2 ja 3, sivukuva sekä projektioskissi).

Kansipalkkeja tai niiksi tulkittavia osia tavattiin suurinpiirtein paikoiltaan vain yksi kappale. Tämän alla lepää laivan pumppuputki. Heti ko. kansipalkin takana (perään päin) on tulisijan ja rautapadan jäännökset (tiiliskiviä sekä rautakrustia). Jokseenkin keulassa, styyrpuurin puolella, oli toinen palkki, joka on voinut olla kansirakenteista. Isohko, mutta kuitenkin sirorakenteinen toispuolinen vorokki-laite (mahd. ankkuripeli tai kapstaaniapulaite) sijaitsee heti laivan oikeanpuolimmaisesta kyljen ulkopuolella. Aluksen peräranka ja peräpeili ovat yhä jollainlailla koossa, vaikkakin hieman pois paikoiltaan (kallistuneet styyrpuuriin).

Kohteeseen tällä hetkellä vaikuttavat (tunnetut) tekijät

Kohteella ensimmäistä varsinaista mittausvaihetta suoritettaessa (11.6. - 12. 6.) havaittiin Riutansaaren rannalla kaksi pitkää (373 cm ja n. 394 cm) ja pari huomattavasti lyhyempää laudanpätkää. Ilmeni, että kyseiset laudat oli paikallinen huvilanomistaja (n. 100 m hylystä oleva huvila) saanut ylös pohjasta ankkurinsa tai kalaverkkojensa mukana oltuaan ilmeisesti jo edellisessä syksynä kalassa ko. paikalla. Huvilanomistajalla ei ollut tietoa hylystä. Samoin havaittiin toisella mittauskerralla heinäkuussa Riutansaaren rannalla noin 3,5 metriä pitkä, vain muutaman tunnin poissa vedestä ollut "uusi" lauta. Se löytyi Riutansaaren rannalta, vesirajan läheltä, hyllyn perästä n. 15 metriä pohjoiseen.

Tämä lauta dokumentoitiin alustavasti ja se työnnettiin n. 70 cm - 1,5 m syvään veteen aivan löytöpaikkansa kohdalle (eli n. 10 m hylystä pohjoiseen). Haastattelulla selvisi, että tämäkin lauta oli tullut ylös kalastuksen yhteydessä, ankkuria ylösnostettaessa, muutamaa tuntia tutkimusryhmämme saapumista aikaisemmin.

TUTKIMUKSET

Lappeenrannan Riutansaaren hyllyn varsinaiset "in situ" tutkimukset alkoivat Museovirastosta saadun kirjallisen dokumentointiluvan perusteella 11.6. - 12.6.1988. Tällöin laadittiin hylystä ensimmäinen karkea skissi (liite 1), joka on jo toimitettu Museovirastolle.

Tutkimusryhmä

Kokosimme Riutansaaren hyllyn tutkimuksia varten vapaaehtoisista koostuvan ryhmän, jossa on ollut mukana Kai Kaartinen (kesä-heinä-elokuussa), Harry Alopaeus (kesä-heinä-elokuussa), Lasse Vuorela (kesä-heinäkuussa), Jari Riikonen (kesäkuu), Jukka Kallio ja Ilkka Ranta-Aho (elokuu). Toukokuun viimeisellä viikonlopulla tutustui paikkaan (ennakkotutkimussukellukset) dokumentointi leirisuunnitelmien tekemiseksi Kai Kaartinen ja Jari Suorsa Museoviraston Merihistorian Toimiston päällikön suullisella luvalla.

Tutkimusmenetelmät

Kohteen dokumentointia on tehty visuaalisin havainnoin, mittauksin ja piirroksin. Vedenalainen valokuvaus on osoittautunut problemaattiseksi sekä kalusto- että näkyväisyys syistä, eikä ole tuottanut toistaiseksi dokumentointitutkimuksen kannalta riittävästi tai täysin tyydyttäviä tuloksia. Stillikuvakalustona käytimme Nikonos III, Nikonos IV ja Nikonos V va-kameroita. Filmimerkit olivat Fuji, Kodak ja Ilford ASA-luokituksen vaihdellessa olosuhteiden mukaan 200 - 1600 asaan.

Kahdesta hyllyn kaaresta on tehty vesivaaka-mittasauva mittauksia ja alustavasti kaarimittauksia. Hyllyn rungon sisällä olevan mutakerroksen paksuutta ei ehditty mitata, mutta HA:n silmämääräisen arvion mukaan on rungon styyrpuurin puoleisella kyljellä mutaa n. 25 - 35 cm paksuimmillaan. Vaikutta kuitenkin siltä, että hyllyn romahtaneen ja ilmeisen hauraaksi käyneen styyrpuurin kyljen päällä olisi pääsääntöisesti vain n. 10 - 20 cm mutaa.

Kaarien sijaintimittaukset suoritettiin vetämällä keularangan tukipolven tyvestä mittanauha pitkin köliä aivan kölin päätyyn asti. Jatko peräsimen kärkeen mitattiin mittasauvalla. Peräsimen ja perärangan kallistusmittaukset jäivät kesken.

Styyrpurin kyljen kaarien sijaintiskissi on tehty kylkeä pitkin vedetyn mittanauhan avulla. Diagonaali- tai tasomittauksia ei pääsääntöisesti ole keritty suorittamaan ajanpuutteesta ja museotalalla toimivien henkilöiden aiheuttamien ongelmien vuoksi tekemään.

Sukelluksilla elokuussa tapasimme hyllyn perän suunnassa, n. 10 - 14 metriä koilliseen siitä, saaren vedenalaisesta rantajyrkänteestä n. 2 metrin syvyydessä lautaselta näyttävän posliiniastian kappaleen. Liki samalta paikalta oli aikaisemmalla kerralla havaittu resentiitä näyttävä punasaviastian kappale (kukkaruukku?). Mainitun vaalean posliiniastian kappale ei ole ollut näkyvässä edellisellä sukelluskerrallamme. Kaikki mainitut esineet jätimme löytöpaikoilleen.

Mittaukset ja ennenkaikkea hyllynjäännösten näkyvässä olevista osista saatujen havaintojen analysoinnit jäivät pahasti kesken erinäisistä ryhmästä riippumattomista tekijöistä johtuen. Myös valokuvausta haittasi suuresti merkittävät kalusto- ja rahoitusongelmat. Museoviranomaisten taholta tullut ilmoitus siitä, ettei ryhmä saisi enään edes sukelluslupaa kohteelle estivät lopuksi sponsorituen hakemisen ja samalla vaikeutti radikaalisti pitkäjänteisen sekä aikaisempaa täydellisemmän tutkimus-suunnitelman tekoa.

Paikalliselle, Lappeenrannassa sijaitsevalle Etelä-Karjalan Museolle ei Museoviraston kautta tullut tietoa heidän alueensa sisällä olevasta kohteesta tai sille annetuista sukellusluvista, joten elokuun alussa tekemämme kirjallinen ilmoitus oli Lappeenrannan Museolle ensimmäinen tieto heidän alueellaan olevasta merkittävästä muinaisjäännöksestä.

Rahoitus

Jokseenkin kaikki tutkimuksista aiheutuneet kulut on tähän mennessä kukin osallistuja maksanut itse omalta osaltaan (matkat, ruoka, veneen polttoaine, laite- ja muut kulut). Paineilmahuollon osalta Lappeenrannan Palolaitos on ystävällisesti avustanut tutkimusryhmäämme. Kuljetusvälineenä Saimaalla on voitu toistaiseksi käyttää tutkimuksen johtajan K. Kaartisen vuokraamaa moottori-venettä, joka on jouduttu kulloinkin ajamaan Lappeenrannasta Riutansaareille ja takaisin. Tämä asiantila ja se että tutkimuksia on voitu virallisen tuen puuttuessa tehdä vain viikonloppuisin kunkin osallistujan varallisuuden ja vapaa- tai loma-ajan puitteissa on merkittävästi vaikuttanut saatujen tulosten määrään ja laatuun.

Sukelluksien määrä

Riutansaareissa on ryhmän toimesta sukellettu 11.6. - 12.6., 23.7. - 24.7. ja 20.8. - 21. 8., ja tutustumissukellusten (toukokuu) lisäksi olemme suorittaneet varsinaisia dokumentointisukelluksia yhteensä n. 36 työtuntia.

Muutamia johtopäätelmiä aluksen luonteesta ja sen rakenteesta

Aluksen keularanka on ilmeisesti alkujaan ollut suora ja noin 22 astetta vertikaalista eteenpäin kallistettu. Peräranka on ilmeisesti ollut aikoinaan kallistettuna n. 10 astetta vertikaalisesta taaksepäin ja se on pultattu kiinni peräpeilin ulkopintaan mm. peräsimen saranarautojen avulla.

Aluksen suhteettoman järeä köli ja erittäin tukevasti siihen kiinnipultattu, myös hyvin vahva sikoköli, on eräs hyllyn silmiinpistävimmistä piirteistä. Edellämainitun kanssa hyvin voimakkaana kontrastina on aluksen kaarien ja kylkilaudoituksen hennotus.

Myös hyllyn perän erikoinen rakenne, joka aivan köliiltä alkavalla tasaperäisellä peräpeilillään on purjehdittaessa varmasti aiheuttanut merkittävää veden pyörteilyä heikentäen aluksen purjehdus- ja ohjailuominaisuuksia. Järvi- tai jokialukseen viittaa myös sen, suhteessa runkoon, huomattavan suurikokoinen, kolminkertaiseksi ristiin naulatusta laudoituksesta tehty peräsin.

Myös aluksen limilaitaisten lautojen kiinnittäminen toisiinsa kotkatuin rautanauloin ja ennenkaikkea laudoituksen kiinnittäminen kylkikaariin myös rautanauloin on varsin huomionarvoinen, melko epätavallinen piirre. Kun vielä olemme havainneet rannalla makaa-vien lautojen yksityiskohdista, että aluksen kylkilaudat ovat sahatut eikä piilukirveellä veistetyt, syntyy varsin selvä kuva slaavilaista rakennustradiittioita noudattaneesta laivanrakentajasta, joka jostain syystä on tehnyt alukseensa aivan poikkeuksellisen järeän kölin.

Useitten epävarmoiksi jääneitten havaintojen vahvistamiseksi ja mittauksien sekä kuvausten asialliseksi loppuunsaattamiseksi ja luotettavan tietomateriaalin kokoamiseksi mm. aluksen rekonstruktion tekemistä varten olisi näitä dokumentointitutkimuksia jatkettava asianmukaisesti, julkistetut vedenalaisen dokumentointityön näytöt antaneitten henkilöiden toimesta.

Kunnioittavasti



Kai Kaartinen
 arkeologian opiskelija
 Haavikkotie 18 J 71
 00630 Helsinki 63



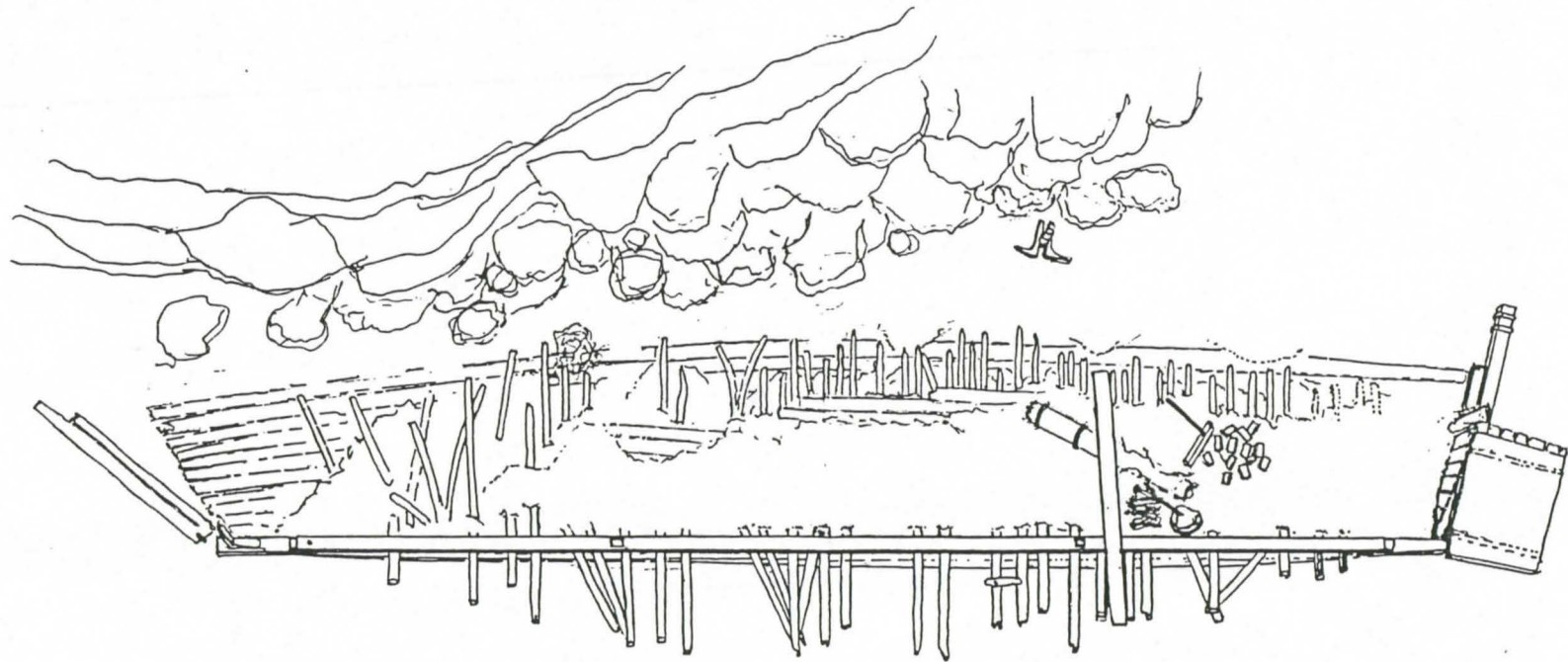
Harry Alopaeus
 dokumentoinnista vastaava
 Pursimiehenkatu 17 B 19
 00150 Helsinki 15

LIITTEET:

- 1 kpl skissi hylystä
- 1 kpl sivukuva hylystä
- 1 kpl projektioskissi hylystä
- 1 kpl luonnos vorokkilaitteesta
- 1 kpl anomus

TIEDOKSI:

- Os.Joht. T.-Edgren
- Merihistorian Toimisto
- Etelä-Karjalan Museo, Lappeenranta

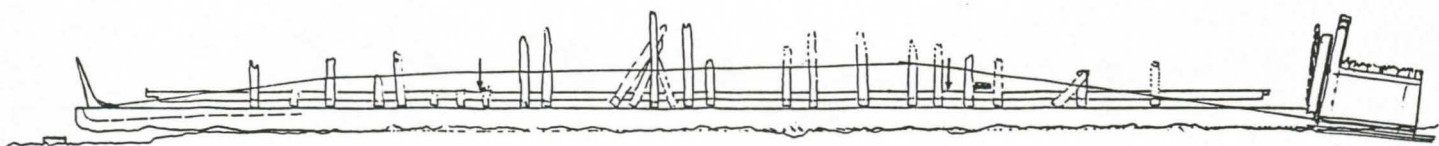


mittaukset: H. Alopæus
J. Riikonen
L. Vuorela

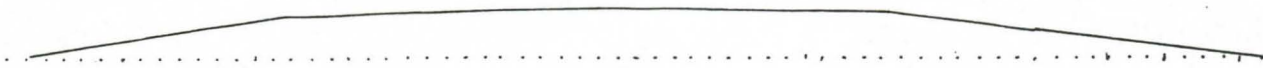
RIUTANSAAREN HYLKY
luonnos

Scale 1:

Piirros H. ALOPÆUS :06 - 88
┌───┐

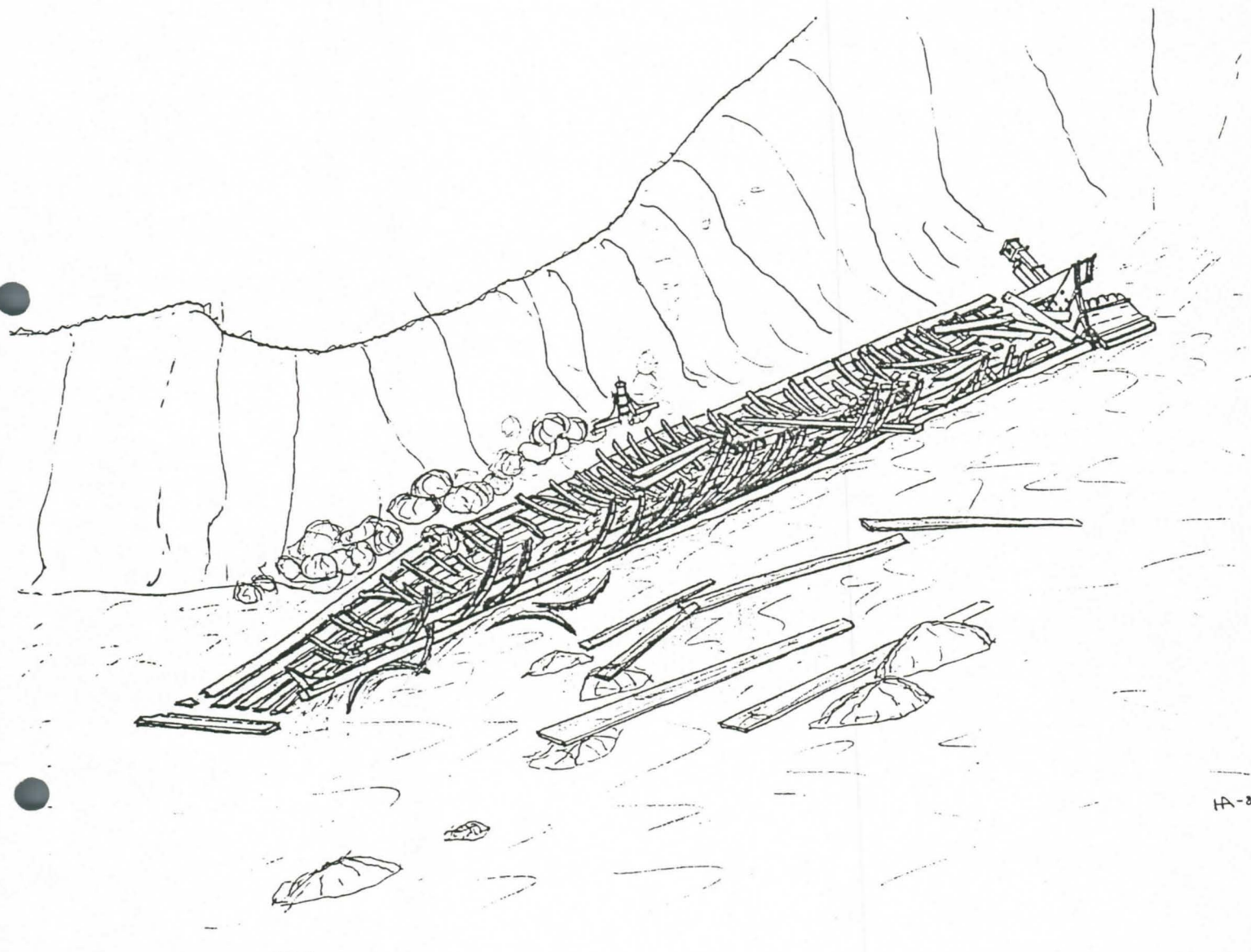


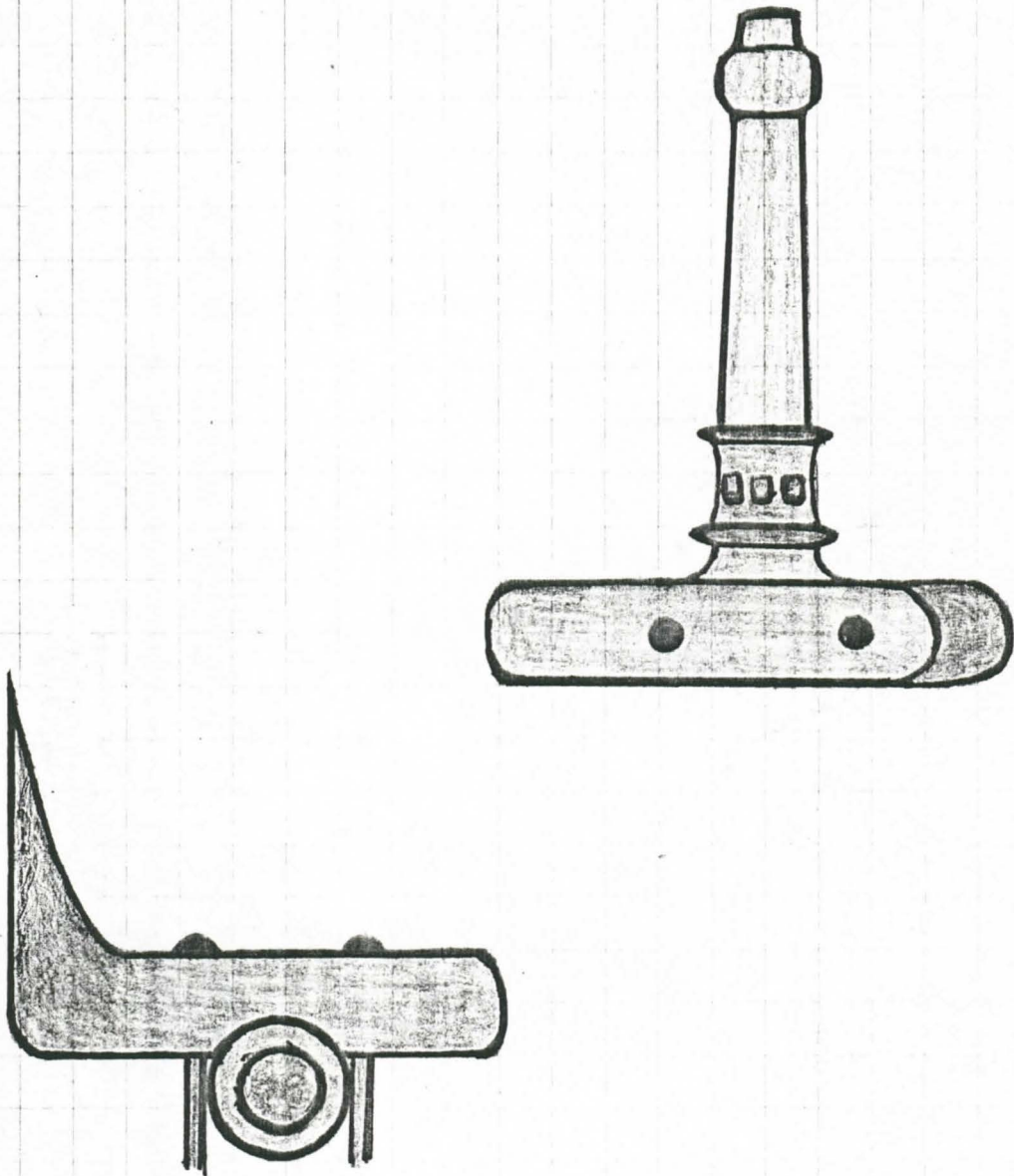
1m



Riutansaaren hylky

1:50 HA - 1/6-88





Vorokkilaite, Riutansaaren hylky. (Piiros K. Kaartinen)