

Kai Kaartinen
Haavikkotie 18 J 71
00630 Helsinki 63
Puh. 745255

201:1 TAIPALSAARI,
RIUTANSAARI
Helsinki 17.6.1988

1 (2)

1988

Museovirasto
Merihistorian Toimisto
Hylkysaari
00170 Helsinki 17

Tiedoksi:

Museovirasto
Os.Joht. Torsten Edgren
Nervanderinkatu 13
00100 Helsinki 10

Viite: Sukellus- ja kuvauslupa 10.6.1988

RIUTANSAAREN HYLKY

Ryhmäni suoritti 11.6. - 12.6.1988 Museoviraston Merihistorian toimiston 10.6.1988 päivämällä kirjallisella luvalla vedenalais- ta dokumentointia Lappeenrannan Riutansaaren hyllyssä (ennakkotutkimussukellukset 28.5. - 29.5.1988, jolloin veden lämpötila metrin syvyydessä +14,5 °C, näkyväisyys 1,5 metriä). Lyhyehkön dokumentointiajan vuoksi ei täydellistä ja luotettavaa kuvaa ehditty saamaan aikaan (näkyväisyydet lauantaina 11.6. n. 2,5 metriä ja sunnuntaina 12.6. n. 3,5 metriä, veden lämpötilan ollessa metrin syvyydessä +18,5 °C). Eritoten tärkeät rakenneyksityiskohdat oli jätettävä pääsääntöisesti tuleviin tutkimuskertoihin, joten tältä osin oheinen raportti on lähinnä väliraporttiluonteinen. Saatujen mittaustulosten tarkistukset ja täydennykset edellyttävät jo aikaisemmin anomuksissani mainittujen täydennysdokumentointitehtävien suorittamista.

Riutansaarella todettiin aluksen hyllyn lepäävän n. 6 - 15 metrin etäisyydellä saaren jyrkästä etelärannasta 3 - 5 metrin syvyydessä, kokonaan veden alla (rantaviivan suuntaisesti). Paikan koordinaatit ovat X ≈ 3554450 ja Y ≈ 6782200.

Hylky mitattiin 16,20 metriä pitkäksi (köli) ja sen kokonaispituus n. 19 metriksi sekä hyllyn max. leveydeksi saatiin n.4,5 metriä. Aluksen jäänteiden arvioitiin kohoavan n. 2 metriä järven pohjatason yläpuolelle. Hylky on kallellaan styyrpuurin puolelle.

Aikaisemmassa ilmoituksessa laivan tykiksi oletettu kohde osoit-
tautui n. 230 cm pitkäksi rautapannoin varustetuksi puiseksi put-
keksi, jonka halkaisija on n. 30 cm ja sisäreijän koko n. 20 -
24 cm. Kyseessä lienee laivan pumppuputki.

Ylhäällä Riutansaaren rannassa, rantakivikossa, nähtiin 2 kpl yli
3 metristä sekä pari lyhempää lautaa. Sattumalta tutkimusajankoh-
tana paikan ohikulkenut keski-ikäinen mies kertoi niiden nousseen
ylös viime syksynä hänen kalaverkkojensa mukana. Kyseiset laudat
ovat edelleen samassa paikassa Riutansaaren rantakivikossa, miltei
hyllyn peräosan tasalla.

Hyllyn perän takaa, ulkopuolelta, n. 6 - 10 metrin päässä pitkin
rantalinjaa mitaten havaitsi sukeltaja mudan seasta ruukulta näyt-
tävän esineen, syvyys n. 2 - 3 metriä. Esineeseen ei koskettu, jo-
ten sen luonnetta ei kyetty selvittämään.

Suunniteltua va-videokuvausta (8mm + äänitys) oli pakko siirtää
kalusto-ongelmien vuoksi seuraaviin jatkotutkimuksiin, jotka on
suunniteltu tehtäviksi kesäkuukausina 1988. Tämän vuoksi pyydän-
kin Museovirastolta kunnioittaen mitä pikimmin uudestaan asianmu-
kaisen hylkysukellusluvan, jotta nämä keskeneräisiksi jääneet do-
kumentoinnit saataisiin toimituskuntoon ja tarkennetuksi.

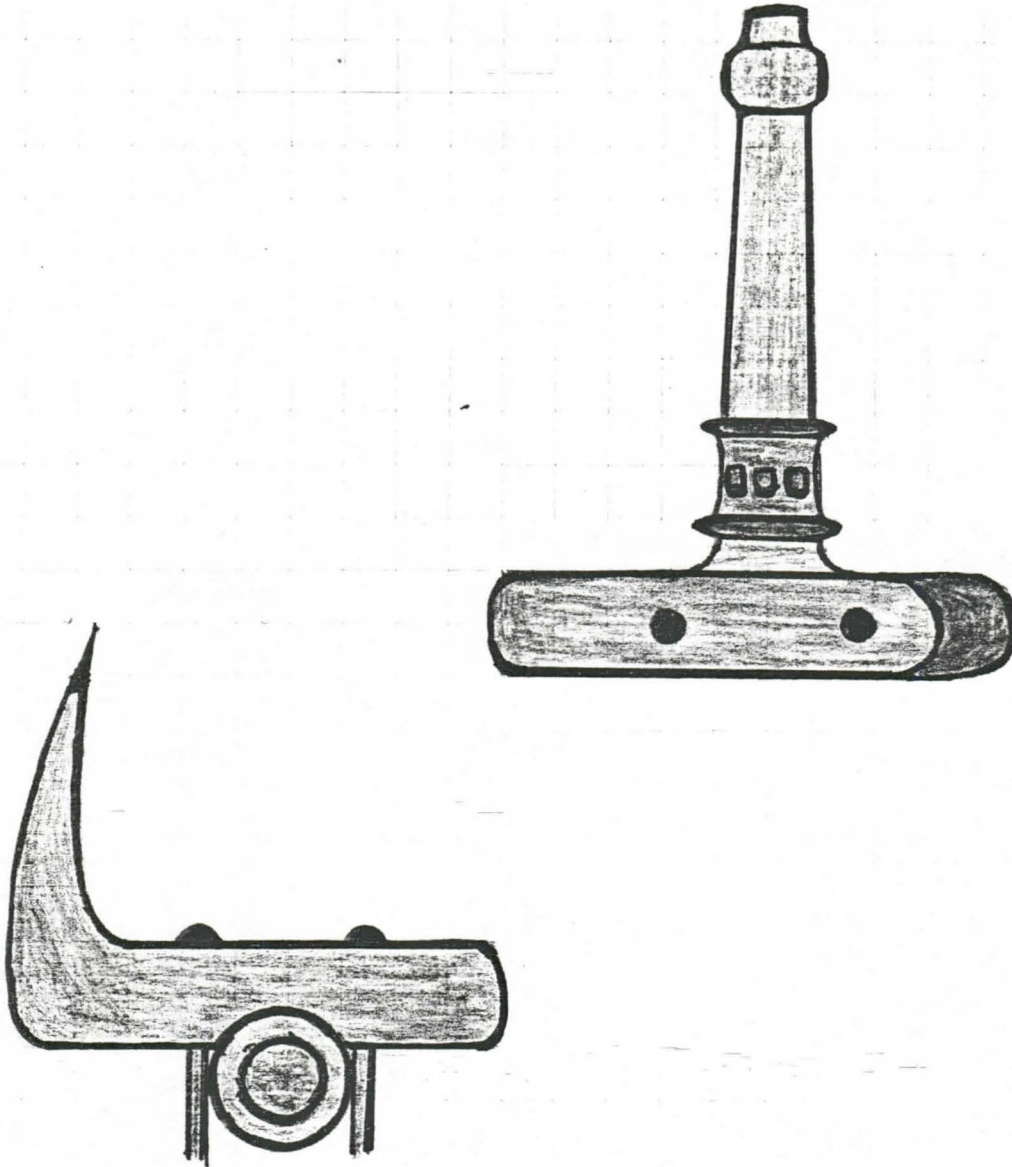
Kunnioittavasti



Kai Kaartinen
arkeologian opiskelija

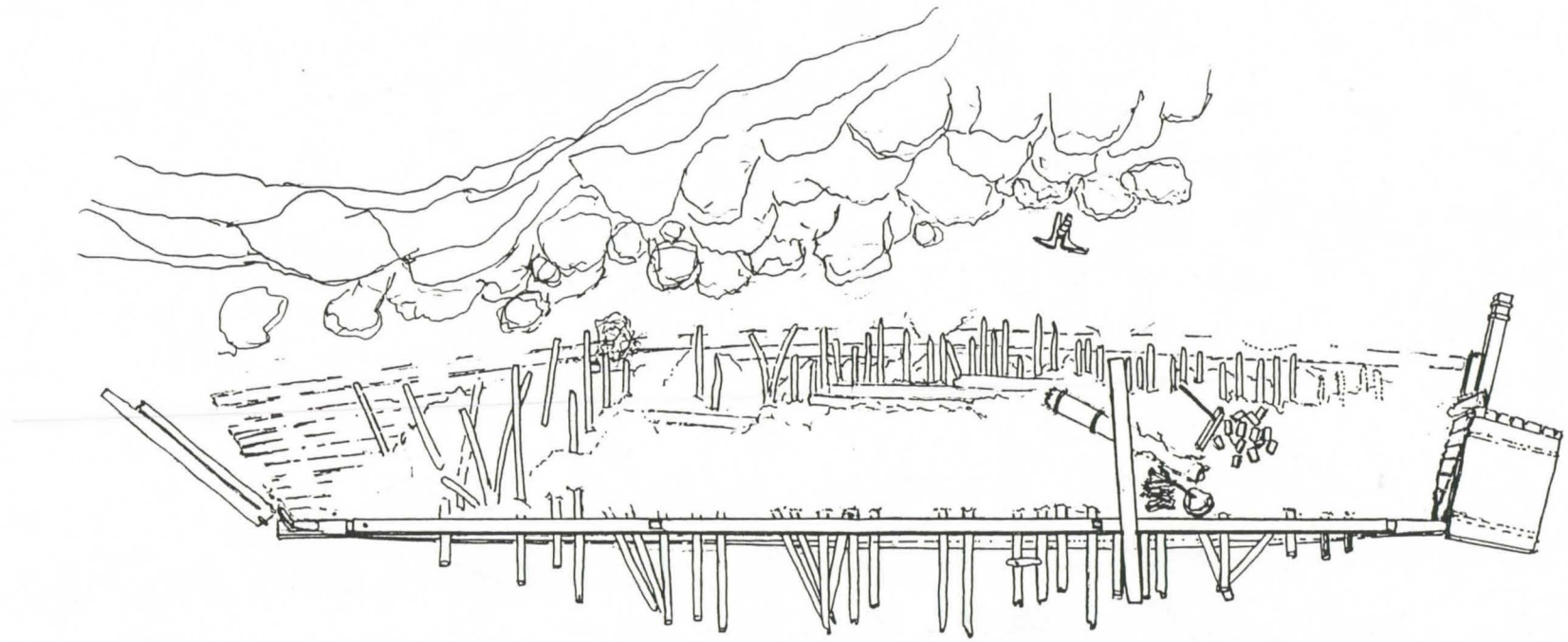
LIITTEET:

- luonnos vorokkilaitteesta
- skissi hylystä



Vorokkilaite, Riutansaaren hylky. (Piirros K. Kaartinen)

201:1



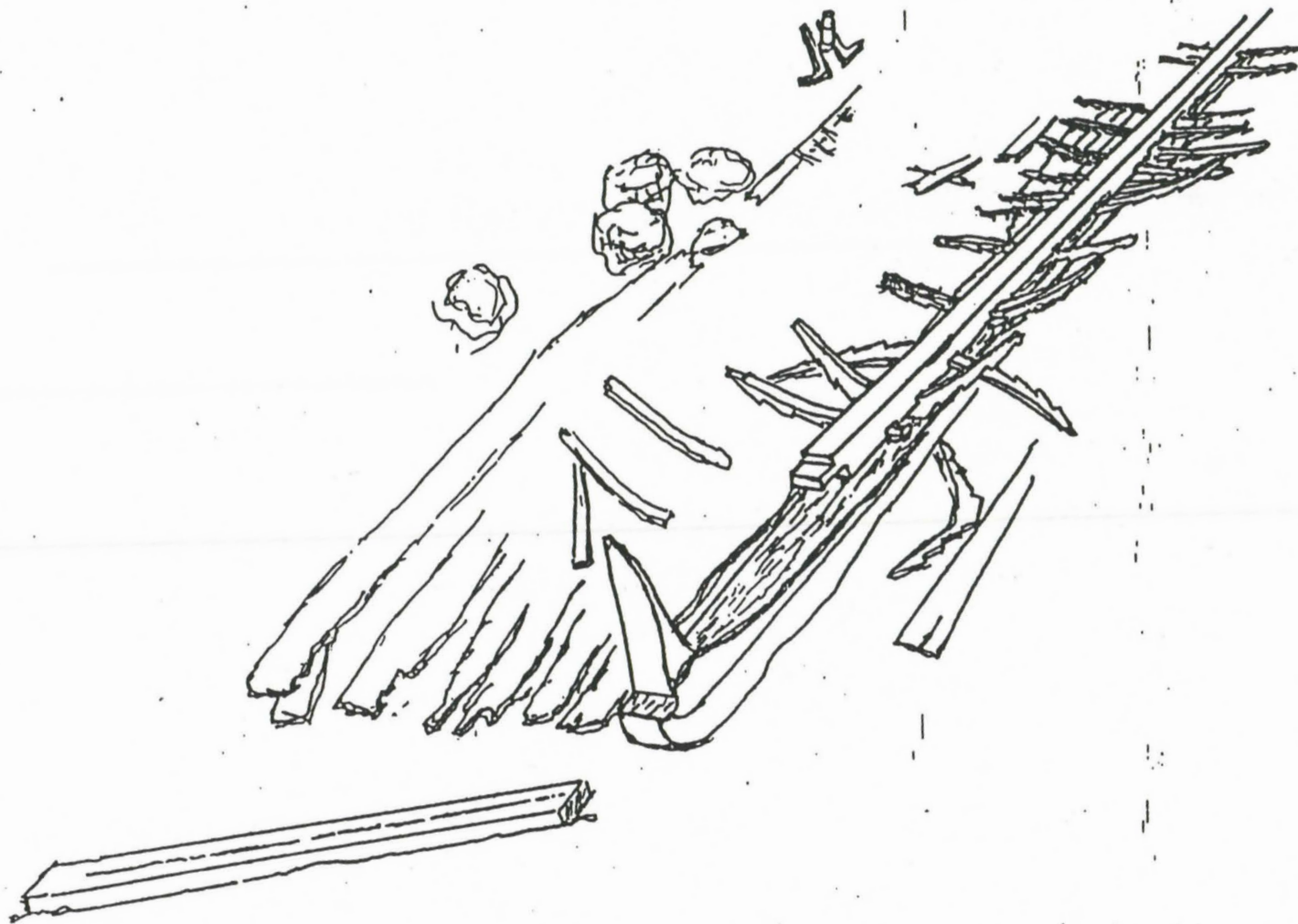
mittaukset: H.Alopæus
J.Riikonen
L.Vuorela

RIUTANSAAREN HYLKY
luonnos

Scale 1:

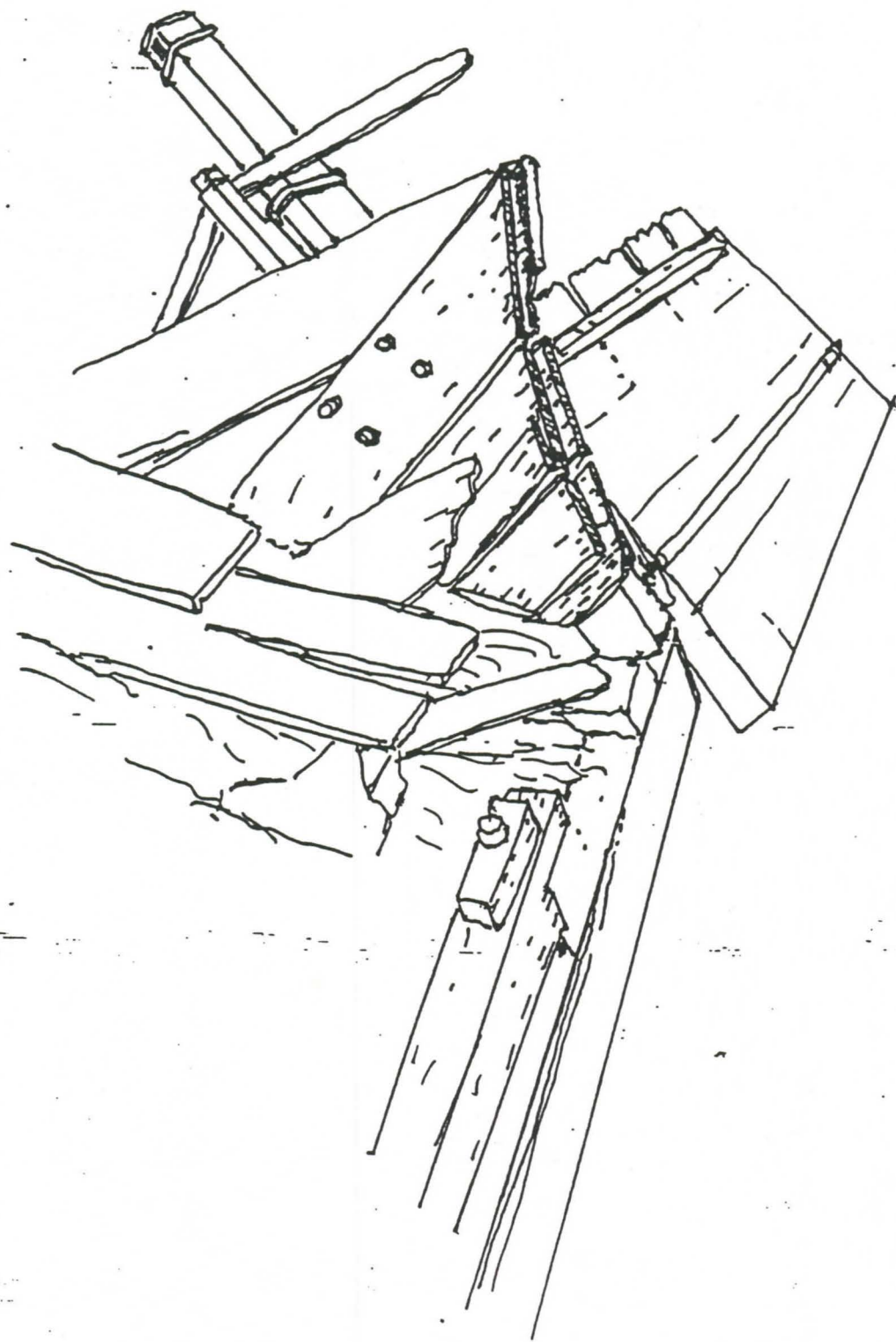
Piirros H.ALOPÆUS -06 - 88





RIUTANSAAREN HYLKY
luonnos keulastapain

H.Alopaeus - 17-88



Riutansaari
Peräpeili
sisältäpäin

LA 17-88