

Pietarsaaren kaupungin museon ja merihistoriallisen yhdistyksen Bothnia Navaliksen yhteistoimintaleiri v. 1985 järjestettiin Maxmön kunnan Vesterön kylän Ryssbergetin alueella. Yhdistyksen va-tutkimustoiminta on jo usean vuoden aikana keskittynyt Isonvihan v. 1714 - 21 aikaisen meritoiminnan tutkimiseen. Tutkimusleiri on pidetty vuosina 1983-84 Närpiön alueella. Närpiön tutkimuksia tullaan todennäköisesti jatkamaan myöhempiä vuosina.

Ryssbergetin alueelta on vuosien mittaan tehty erilaisia löytöjä, jotka antavat viitteitä Isonvihan aikaiseen haaksirikkoon. Asiakirjatietojen mukaan venäläinen kaleerilaivasto menetti kyseisellä alueella kaikkiaan neljä (4) alusta. Kaleerilaivasto toimi tällä alueella syyskuun puolivälissä 1714 kahtena osastona. Kenraalimajuri Golovinin johtama 9 aluksen ryhmä (6 isoa ja 3 pientä) erkani pääosastosta tehtävänään tuhota Uumajan kaupunkiä. Pääosasto lähti Vaasasta 11.9.1714 kohteenaan Uusikaarlepyy.

Leirin tavoitteet

Vedenalainen tutkimustoiminta, niin meillä kuin muuallakin, on vielä varsin uutta. Jokaiseen tarkoitukseen soveltavia valmiita menetelmiä ei ole olemassa. Paikalliset olosuhteet ja tutkimustoiminnan laatu vaikuttavat ratkaisevasti siihen mitä menetelmiä olisi kulloinkin käytettävä.

Bothnia Navaliksen aikaisemmillä leireillä pyrkinyt kokeilemaan ja kehittämään kulloiseenkin työhön ja käytettävissä oleviin resursseihin parhaiten sopivat menetelmät. Näitä kokemuksia tullaan käyttämään hyväksi Ryssbergetin leirillä.

Paikalliset olosuhteet poikkeavat melkoisesti esim. Närpiön oloista. Ryssbergetin alue on suhteellisen pienellä alalla. Veden syvyys on 2-4 m ja pohja erittäin kivikkoista. Myrskyjen ja maan kohoamisen vuoksi esineitä on runsaasti myös rantakivikossa ja mahdollisesti rantaan ulottuvalla suoalueella. Aikojen kuluessa on ilmeisesti suurin osa maihin ajautuneista esineistä kulkeutunut pois paikalla käyneiden toimesta.

Tutkimusalueen rajaaminen ja eri menetelmien käyttö ratkaistaan heti kun on saatu riittävä yleiskuva alueesta.

Museon esittämä tavoite on lähinnä saada selvyys:

- onko alueella uponnut Isonvihan aikainen alus/aluksia
- onko paikalla mahdollisesti muun ajan materiaalia
- minkä kokoisesta aluksesta/aluksista on kyse
- voidaanko mahdollisesti löydettävän materiaalin avulla päätellä kumpaan osastoon kuuluvasta aluksesta/aluksista on kyse

Lisäksi tavoitteena on löytää aluksen rakenteeseen kuulunutta puutavaraa. Aikaisemmillä leireillä Närpiössä on tähän mennessä löydetty ainoastaan kaaren kappale, joka ilmeisesti kuuluu tutkittavaan ajankohtaan. Puutavaran nostolle antaa myös hyvät edellytykset Museolle saatu uusi, tilava konservointiallas.

Jokainen löydettävä esine on lisäksi siinä mielessä tärkeä, että se osaltaan tuo tietoa ajasta, josta tähän mennessä tiedämme hyvin vähän, lähinnä siksi että kirjallinen materiaali sekä Suomen että Ruotsin puolelta puuttuu lähes täysin. Ainoa luotettava lähdemateriaali tulee venäläiseten puolelta. Kyse on kuitenkin sotilasraportteihin perustuvasta tiedosta ja asiatiedot ovat tämän takia kylläkin luotettavia mutta maamme kannalta hyvin suppeita ja pelkistettyjä koskien lähinnä joukko-osastojen liikkeitä ym. sotilasasioita.

Leirin toimihenkilöt:

Museon edustaja: Pekka Toivonen
Leirin johtajat: Kari Lehtonen, Håkan Pettersson
Raportointi ja
luettelointi: Juhani Yrjänäinen, Johanna Rossi
Sukellusturvallisuus: Kari Lehtonen, Håkan Pettersson
Ensiapu: Jarmo Korpela
Viestitöiminta: Pentti Silvan
Keittiötoiminta
-vastaava: Ingalill Häkklä
Ilmapullojen täyttö
ja kuljetus: Anders Luukkonen, Rune Ålander
Ryhmien vetäjät: Jarmo Korpela, Pentti Tarpio
Venekalusto: 4 kpl pikkuveneitä + Hummeri
Radiokalusto- ja
yhteydet: 2 pr LA-käsipuhelimia
I MERI-VHF (Hummeri)
Metallifetsimet: 5 kpl
Leirin päiväjärjestys: herätys ja aamiaisen klo 7.00
lounas klo 12.00
päivällinen klo 17.00
iltapala ja palaveri klo 21.00

LAUANTAI 6.7.1985

Leiri alkoi klo 10.00 lauantai-iltana. Joitakin osanottajia oli saapunut jo edellisenä iltana samoin kuin osa välineistä ja ruoka-tarvikkeista.

Puoleenpäivään mennessä leiriläisiä oli koossa n. 15 henkeä ja leirin pystytys saatiin käyntiin. Isokyröläisillä (Lehtonen, Korpela) oli suunnitelmat valmiina leirikeittöä varten ja tunnetulla tehokkuudellaan he myös rakensivat keittiön.

Muut tarvittavat rakennelmat saatiin myös kuntoon ja varsinainen toiminta pääsi alkuun.

Leiripaikka on alueeltaan aika pieni mutta muilta osin erittäin sopiva vaikkakin autotie leirille on melko vaikea tietöiden ja merkittämättömien tienristeyksine takia.

Leirin avaus.

Kari Lehtonen avasi leirin ja toivotti osanottajat tervetulleiksi sekä selvitti käytännön kysymyksiä.

Museonjohtaja Pekka Toivonen selvitti leirin järjestämisen taustaa, mm. piitä paperitöitä, jotka tekivät leirin mahdolliseksi. Hän kertoi myös siitä asiakirja-aineistosta ja tutkimuksista, jotka johtivat tämän vuoden leirin pitämiseen nimenomaan Ryssbergetin alueella.

Pietarsaaren kaupungin museo järjesti Museovirastolta rahoituksen ja luvat sekä valvoo leirin varojenkäyttöä ja toimintaa.

Toivosen puheenvuoron jälkeen valittiin leirillä tarvittavat toimihenkilöt, tehtiin alustavaryhmäjako ja työsunnitelma.

Työryhmiä perustettiin tässä vaiheessa vain kaksi, vetäjinä Tarpio ja Korpela. Koska useita osanottajia tulee myöhemmin, lisätään ryhmiä tarpeen mukaan ja mahdollisesti valitaan kullekin ryhmälle 2 vetäjää, jotka voivat vuorotella tehtävissä.

Illalla aloitettiin varsinaiset tutkimustyöt. Tarkoituksena oli saada ensin kokonaiskuva alueesta. Saatujen näytteiden perusteella päätetään sitten mikä osa rajataan tutkimusalueeksi ja mitä menetelmiä tullaan missäkin kohdin käyttämään.

Työ suoritettiin useammalla ryhmällä ja siinä onnistuttiin.

Saatiin selville alue missä näytteitä esiintyy ja etukäteen mielenkiintoiselta tuntunut pikku saaren ympäristö osoittautui täysin tyhjäksi.

Tulevaa työtä varten määriteltiin etelä-pohjoissuuntainen O-linja, jota tullaan käyttämään peruslinjana tulevassa mittaustyössä.

Vastaava itä-länsisuuntainen peruslinja merkittiin myös.

Koko ruutukaava perustuu näihin linjoihin, jotka merkittiin maastoon niin, että myöhemmin on mahdollista asentaa ruudukko samalle paikalle. Ruudukko ja sen käyttö selvitetään erillisessä liitteessä (liite no I).

SUNNUNTAI 7.7.1985

Ryhmä Korpela

Työt kohteella aloitettiin klo 8.00.

Edellisenä päivänä merkittyjen peruslinjojen pohjalta aloitettiin linjaköysien vetäminen. Työtä vaikeutti kova pohjoistuuli.

Kaistan A-I (itä) linjaköysi saatiin paikalleen.

Osan ryhmästä työskennellessä vedessä Lehtonen, Kujala ja Korpela ruuduttivat O-linjan itäpuolella olevan lahden hoitaen myös tarvittavan paperityön.

Tutkimussukellukset ja löydöt:

Ingegerd ja Rune Ålander löysivät n. 70 cm pitkän puukappaleen (no I), joka on ilmeisesti osa laivan kaarta.

Ryhmän muita löytöjä olivat messinkinappi, kattilan korva (no 2) sekä lyijykuulia.

Pohjoistuuli sekoitti pahasti veden ja näkyvyys oli huono.

Illalla klo 21.00-23.00 tutkivat Silvan, Kujala ja Korpela O-linjan länsipuoleista rantaa maissa (A-L 60C

Löytöjä:

- kuparinen koristenuppi, pit. 4mm (no 3)
- nelikulmaisia kuparilangan kappaleita, 2 kpl (no 4)
- lyijykuula

Ryhmä Tarpio

Edellisen päivän tutkimusten perusteella Tarpio tuli käsitykseen, että alus olisi ensin koskettanut pohjaa Ryssbergetin uloimmassarkärjessä ja ajautunut siitä pohja rikkoutuneena tutkimusalueen itärannalle. Päivän työt tehtiin tämän käsityksen pohjalta.

Aamupäivällä sukeltettiin ulompana lahdessa, mistä Anders Luukkonen löysi kaksi metallikuppia, ehkä ehtoolliskalustoa.

Christer Hakkila löysi kaksi veneen puosaa.

Puolet ryhmästä tutki rantaja aina Ryssbergetin uloimpaan kärkeen; ainoat löydöt lasinpala ja hauli.

Lahden tutkimista jatketaan edelleen seuraavana päivänä.

MAANANTAI 8.7.1985

Ryhmä Korpela

Kaista AI tutkittiin valmiiksi, ei löytöjä..

Edellisenä päivänä merkityn AI kaistan viereen oli tarkoitus merkitä BI kaista, mutta riittävän köysimäärän puuttumisesta johtuen otettiin käyttöön menetelmä, jossa IO m:n narun päihin kiinnitettiin painot ja naru kuljetettiin poikittain kaistaan nähden toisen pää tukeutuessa kaista A:n itäpuoleiseen naruun.

Sukeltajapari Guy Ålander ja Rolf Lund löysivät kaista BI 700 kohdan, jossa oli runsaasti esineitä. Hakala, Niskala ja Järvilehto jatkoivat kaistaa eteenpäin ja löysivät vastaavan kohdan kaista BI 80.

Ryhmä Tarpio

Lahden tutkimista jatkettiin linjan 35 m kohdalle.

Löydöt pääasiassa lyijyhaualeja.

Aamupäivällä käytettiin vesipumppaun liitettyä ejektoria, jolla saatiin sitkeä pohjasavi irtoamaan ja näkyvyys parani.

Löytöjä:

- mm. tinalusikka ja -lautanen; A. Luukkonen
- kartussin sydän ja messinkilusikka; Christer Hakkola

Tiedustelusukellus klo 21.00, suk.johtaja Håkan Pettersson

Suunnitelma

Tarkoituksena oli tutkia ruudutetusta alueesta länteen oleva alue Ryssbergetin uloimman kärjen tasalle.

Työ tehtiin parisukelluksena, 7 paria, 50 m välein. Sukeltajat kuljetettiin veneillä lähtöalueelle, mistä he jatkoivat kompassin avulla etelään, Ryssbergetin rantaan.

Tällä tavalla ~~oikeaksi~~ haluttiin tutkia laaja alue nopealla ja tehokkaalla tavalla, jotta saataisiin selville onko alueella kohtia jotka vaativat tarkempia menetelmiä.

Työ tehtiin suunnitelman mukaisesti.

Vaikeutena oli veneiden keskinäisen etäisyyden säilyttäminen.

Parin 6 ja 7 väli oli liian suuri mutta tällä ei ole suurempaa merkitystä koska alue tullaan tutkimaan ruutukaava-alueita jaajennettaessa.

~~*Sxxxxxxxixkxixx2xaxkxixix~~

Syvyys 2-6 m

Näkyvyys hyvä 2-5 m

Pohja vaihteli ulompaa olevasta hiekkapohjasta ranta-alueen kivikkoiseen pohjaan.

Alueelta ei tehty löytöjä. (karttapiirros)

TIISTAI 9.7.1985

Ryhmä Korpela

Työt kohteella aloitettiin klo 8.00 heikon pohjoistuulen ja aurinkoisen sään vallitessa.

Suunnitelmana oli kaista BI:n tutkiminen loppuun asti ja työ saatiinkin tehtyä. Kohdassa BI 70d kaivaminen jatkui koko päivän koska sieltä löytyi jatkuvasti esineitä.

Iltapäivällä oli pilvistä ja muutama sadepisara kasteli sopivasti sukeltajiamme. eikä suinkaan haitannut töitä.

Kaistanarua saatiin lisää ja siitä mitoitettiin mitoitettiin ja merkittiin uudet kaistaköydet.

Rantaetsintää jatkettiin mahdollisuuksien mukaan koko päivän. Päivän suhteellisen runsas löytömäärä johtui kohdan BI 70d:n monista löydöistä. Näistä mainittakoon n. 10 cm läpimittainen puolipyöreä metalliesine, jossa nuppi. Löytäjänä Forssman ja Pettersson.

Ryhmä Tarpio

Jatkettiin lahden pohjan tarkastamista systemaattisesti linjalle 50 m saakka. Lisäksi tutkittiin yleisesti aluetta 65 m saakka.

Pohjaan joudutaan jättämään alueita, joissa on paljon lyijyhauleja. (kartta)

Löydöistä mainittakoon puukepin metallinuppi, löytäjä Lorens Byggnings, ja messinkiheloitettu puukahva, löytäjä Christer Hakkila. Muu materiaali oli lähinnä miehistön henkilökohtaisiin tarvikkeisiin kuuluvaa.

Ryhmän ulkopuolinen Lars Haga löysi työkohteenamme olevan lahden seuraavan ~~paikan~~ ~~län~~ ~~te~~ ~~en~~ ~~pä~~ ~~in~~ ~~ole~~ ~~van~~ ~~lah~~ ~~den~~ ~~lä~~ ~~n~~ ~~s~~ ~~i~~ ~~r~~ ~~a~~ ~~n~~ ~~n~~ ~~a~~ ~~l~~ ~~t~~ ~~t~~ ~~a~~ ~~l~~ ~~ä~~ ~~h~~ ~~e~~ ~~l~~ ~~l~~ ~~ä~~ ~~l~~ ~~a~~ ~~h~~ ~~ä~~ ~~n~~ ~~p~~ ~~o~~ ~~h~~ ~~j~~ ~~u~~ ~~k~~ ~~k~~ ~~a~~ ~~a~~ ~~m~~ ~~a~~ ~~i~~ ~~s~~ ~~t~~ ~~a~~ ~~e~~ ~~s~~ ~~i~~ ~~n~~ ~~e~~ ~~i~~ ~~t~~ ~~ä~~.

Paikkaa ~~käytti~~ käytiin vielä illalla lähemmin tutkimassa.

Löytöpaikka on jyrkän kalliorannan kupeessa n. 5 m merenpinnasta 10 m rantaviivasta. Kohta vaikuttaa suoja- ja nuotiopaikalta, jossa on ilmeisesti poltettu hylnosia.

Eöytöjä: eripaksuisten naulojen kantaosia ja rautaesineitä. Myös hiilestä otettiin näyte. Lähistöltä löytyi kallion kolasta ja halkeamista kuulia ja lyijyhauleja. Mahdollinen nuotiopaikka on ehkä tarkemman tutkimisen arvoinen.

KESKIVIikko 10.7.1985

Ryhmä Korpela

Lähtö kohteelle klo 8.00. Sää kaunis, aurinkoinen. Heikko pohjoistuuli. Kaista CI:n tutkiminen aloitettiin 100 m tasosta rantaa kohden. Työtä vaikeutti etsimien paristojen ja sukellusilman vähyys. Kaksi paria työskenteli kaistalla jarruuduista CI 80 ja CI 90 löytyi hyllyn puutavaraa, jonka nostaminen aloitettiin. Iltapäiväksi saatiin ilmaa ja uusia paristoja ja työt kaistalla jatkuivat.

Hylynosien löytöpaikalle ankkuroitiin kumivene, jossa moottoripumppu. Ruiskulla saatiin liejua irroitettua tehokkaasti, mutta mitään uusia löytöjä ei paikalta tehty.

CI kaista saatiin valmiiksi - puuosia löytyi vielä lisää.

Yksi sukelluspari tutki O-linjan länsipuolta mistä löytyi nappeja, solkia ym, joten O-linjan länsipuoli päätettiin myös kaistoittaa. Kaista AL-vedettiin. Yksi sukelluspari tutki kaista CI itäpuolen. Alue osoittautui tyhjäksi joten kaistoja ei tulla enää levittämään itään päin.

Päivän löydöistä mainittakoon pylpyrä, löytäjät Korpela ja Forssman. Tämä on ensimmäinen leirillämme tähän mennessä löytynyt takilan puosa.

Ryhmä Tarpio

Tutkittiin loput oikeanpuoleisesta(itäisestä) alueesta.

Löytöjä:

runsaasti erilaisia pikkuesineitä ja puunkappaleita.

Lahteen jäi keskelle sen suuntainen kapea, pitkä vyöhyke, jossa paljon hauleja.

Käytettävissä olevien välineiden ja pohjan erittäin sitkeä saven vuoksi oli tutkiminen jätettävä. Lisäksi on osoittautunut, että haullikerroksen alapuolelta ei löydy esineitä.

TORSTAI II.7.1985

Ryhmä Korpela

Sää jatkui erinomaisena.

Työt kohteella aloitettiin klo 9.00. Poikkeuksellisesti tuntia myöhemmin kuin tavallisesti, että ~~leiriläiset~~ saivat tarpeellisen ~~piäk~~ pitemmän yön kesällä rankkaa viikkoa.

Kaista AL saatiin valmiiksi. Ruudikon ulkopuolinen alue CI kaistasta itään osoittautui tyhjäksi. Ruutuska CI90, josta edellisenä päivänä oli löytynyt puuta, saatiin valmiiksi. Sieltä löytyi vielä kuitenkin kaksi puun kappaletta.

Kaista BL:n tutkiminen aloitettiin ja kohdasta BL I30 b sukeltajapari Harri Hakala - Håkan Pettersson löysivät kauniin, hyvinsäilyneen kuparitaalarin vuodelta 1712. Paikassa oli myös kuparipellin palasia. Samasta kohdasta löydettiin myöhemmin kupariesine, jossa niittejä, tinalautanen ja pikari.

Kaistat CL, DL, EL ja FL vedettiin. Kaistat EL ja FL ryhää Korpelan alueeksi. EL kaistalla ei löytöjä.

Kaista FL tutkittiin väliltä 70-100 m. Työtä vaikeutti veden sameus, mikä johtui monen rinnakkaisen kaistan samanaikaisesta tutkimisesta. Alueella ei tunnu olevan minkäänlaista pohjavirtaa, joka selvittäisi veden.

Työtä jatkettiin klo 18.00 saakka, joten työpäivästä tuli yhtä pitkä kuin edellisistäkin.

Ryhmä Tarpio

Tutkittiin kaistat CL ja DL. Käytössä oli vain yksi metallinetsin (Scuban laite rikki). Kummaltakaan kaistalta ei tehty löytöjä.

~~Maista löydettiin kuitenkin 4 kpl erilaisia messinkiesineitä.~~ Maista löydettiin kuitenkin 4 kpl erilaisia messinkiesineitä.

PERJANTAI 12.7.1985

Ryhmä Korpela

Sää aurinkoinen, meri peilivyyni ja olosuhteet siis erinomaiset. Kaista FL I30 metristä rantaan todettiin tyhjäksi.

Vedettiin lisää kaistoja.

Kaistat G ja H ryhmä Tarpiolle ja kaistat ~~IK~~ IL ja JL ryhmä Korpelalle.

Kaistalta IL löytyi kuparirengas ja pellin paloja eikä muita löytöjä.

Iltapäivällä lisättiin kaistoja, näistä Korpelan ryhmälle KL ja ~~MLL~~.

Kaistan JL alkupäässä runsaasti puutavaraa, jota käytiin myös illalla tutkimassa. Todettiin, että puutavara ei liity kyseessä olevaan aikaan. (kultaa?)

Kohdasta KL 90a löytyi kaunis risti (~~Kuusi~~?), löytäjät Tarja Niemi ja Peter Lapveteläinen. Samasta kohdasta löytyi lisäksi 7 nappia, joissa kaksoiskotkan kuva.

Kuparipöytä kaistalla ML. Tästä kaistalla jatketaan seuraavana päivänä.

Ryhmä Tarpio

Tarkastettiin kaistat G ja H taolta 60 m, 100 m pohjoissuuntaan kohdasta H50 löydettiin ~~kivikkosa~~ kivikkoisesta pohjasta 7 erilaista puun kappaletta, kaaripuita ymv.

Muista löydöistä mainittakoon saviastian osia, todennäköisesti kolmijalkakattilan, sekä ehjä kartussiammus.

Tiedustelusukellus Västerskatan alueella klo 22.00

Sukellustehtiin karin läheisyydessä, joka sijaitsee koilliseen Västerskatatasta. Tarkoituksena oli selvittää onko alueella hylkyä. Työn suoritti kaksi sukeltajaparia, jotka lähtivät karin pohjoispuolelle ankkuroidusta veneestä - toinen seuraten karin läntistä ja toinen itäistä sivua kunnes kohtasivat Västerskatan pohjoiskärjessä.

Mitään merkkejä hylystä ei sukelluksessa havaittu.

Ryhmän johtajan toimi Håkan Pettersson.

Tiedustelusukellus Ryssbergetillä n. klo 22.00

Sukellus suoritettiin Rysbergetin pohjoiskärjestä länsirantaa seuraten n. 300m etelään. Tällöin pyrittiin noudattamaan syvyyskäyriä 10 m ja 15 m. Sukellus kahdella sukellusparilla.

Näkyvyys n. 1 m. Pohja lähes kivetön hiekkapohja. kuitenkaan

Mitään merkkejä hylystä ei löytynyt. Aluetta ei tämän sukelluksen perusteella voida pitää riittävästi tutkittuna.

LAUANTAI 13.7.1985

Ryhmä Korpela

Aamupäivän aikana saatiin kaistat JL, KL ja LL tutkittua. Kaistalta JL löytyi ainoa ryhmämme kaistoilla ollut tykinkuula.

Iltapäivällä alkoi sää muuttua jonkinverran pilviseksi. Vedettiin uudet kaistat, joista ryhmällemme tulivat kaistat PL ja QL. Kaista PL saatiin tutkittua loppuun ja sieltä löytyi kohdasta PL I40b vuodelta 1639 oleva ruotsalainen kolikko. Se kolmen kruunun kuvallaan kruunasi viimeisen leiripäivän.

Sade alkoi Kari Lehtosen ja Rainer Forsmanin sukeltaessa läntisimmän niemekkeen itäpuolelle jäävällä kohdalla.

Jarmo Korpela:
Löydetyistä esineistä ja niiden löytöpaikoista muodostuneen linjan perusteella päätellen niiden kuuluneen yhteen alukseen. Näin ollen alueella on varmasti vielä paljon laivastoon kuuluvia hylkytavaraita, joten alueen tutkimista pitäisi jatkaa. X
Tällä tehokkuudella millä osanottajat ovat työnsä tehneet tulevat historian kirjoitukset tapahtumasta todistettua.

Ryhmä Tarpio

Tarkastettiin kaistat ML, NL ja OL sekä yhdessä ryhmä Korpelan kanssa QL.

Löydöt:

lähes ehjä kupariastia, köytäjät Christer Hakkila ja Bo Bäckström kuparipellin paloja

Ryhmä Tarpio/Pentti Tarpio:

käsitykseni on, että "kaikki" leirin aikana löytyneet tavarat ovat kuuluneet yhteen ja samaan alukseen, joka on ajautunut rantaan kaistojen NL-OL paikkeilla.

Leirin johtajan Kari Lehtosen yhteenveto leiristä

Tutkimuksellisesti yhdyn ryhmien johtajien kommentteihin.

Lisäksi olisi mielestäni tullut suorittaa suhteellisen syvälle ulottuva köepumppaus Ryssbergetin kallion pohjoispuolella.

Olettamukseni mukaan varsinaisen esineiden löytösyvyys on niin paljon nykyisen merenpinnan alapuolella, että metallinetsimet eivät sitä tavoita. -Koealueen pumppaus jäi kuitenkin varojen puutteen vuoksi suorittamatta.

Koska löytöjen määrää on täysin riippuvainen metallinetsimistä olisi niiden määrää voitava lisätä. Mielestäni n. 20 sukeltajan määrä edellyttää vähintään kuutta (6) etsijää.

Kokemustemme mukaan tästä määrästä 2 menee epäkuntoon viikon aikana, pelkästään häiriöiden vuoksi. Nyt oli käytössä 3 yksityistä ja yksi museon etsin, joista yksi vaurioitui.

Tutkimusalueen kaistoituksessa köysimateriaalin puute tunzuu olevan jatkuva ongelma - se hidastaa ja vaikeuttaa työtä. Tämän kokoinen leiri tarvitsee vähintään 1000 m köyttä. Nyt jouduimme toimimaan pääasiassa lainaköysien varassa.

Olen henkilökohtaisesti ~~sikämiseksi~~ täysin tyytyväinen jokaisen leitiläisen työpanokseen. Keittäjän puute rasitti kuitenkin leiriläisiä ylimääräisesti.

Tiedotusta ja vierailuja leirillä tulisi johdonmukaisesti rajoittaa ~~työrauhaa~~ jotta työrauha säilyisi.

Katsoisin, että Museoviraston tulisi lähettää edustajansa leirille työn aikana tai että ~~työrauhaa~~ hintään leirin johto ja Museoviraston edustaja kävisivät erittäin perusteellisen keskustelun. Tällöin varmistettaisiin, että leiri ~~työrauhaa~~ etsii vastauksia pikaisesti kysymyksiin. Läheisellä yhteistyöllä kentän kanssa Museovirasto varmistaa sen, että sukeltajien joka tapauksessa tapahtuva hylkyjen tutkiminen tapahtuu oikeassa hengessä.

Lauantaina kenttätyöt Ryssbergetin leirillä päättyivät. Leirin purkamiseen valmistauduttiin. Varsinainen purku ja kotiinpaluu tapahtui seuraavana päivänä. Sukellustunteja kertyi leirin aikana kaiken kaikkiaan n. 200 h ja leiri päätettiin positiivissa, tyytyväisessä ja uusia leiriä innokkaasti odottavassa hengessä.

Tutkimusalueen ruutukaava.

Ruudutuksen pystylinjat ovat pohjois-eteläsuunnassa.

Linjojen väli 10 m.

- Kaistat nimetty AI, BI...O-linjasta itään ja AL, BL... O-linjasta länteen.

Itä-länsi-suuntaisesta peruslinjasta kaistat on merkitty metrimäärin 10, 20... . Näin muodostetuissa 10 x 10 m ruuduissa pisteen määrittely tapahtuu apuruudukon avulla, jossa perusruutu jaetaan poikittaisella ja pitkittäisellä halkaisijalla neljään 5 x 5 m tarkennusruutuun.

(kartta). Nämä merkitään pienillä kirjaimilla a, b, c, d.

Tarkennusruutuja ei merkitä maastoon vaan ne arvioidaan perusruutujen avulla.

LÖYTÖLUETTELO

no	löytö	paikka	löytäjä
I	puukappale, 10 cm	AI 40b	Inge ja Rune Ålander
2	kattilan korva	AI 60c	Guy Ålander
3	kuparinen koristenuppi pit. 74 mm	AL 50c	Pentti Silvan
4	nelikulm. kuparilangan kappaleita, 2 kpl	AL 50 c	Jarmo Korpela
5	nappeja, 10 kpl	BI 60c	Guy Ålander, Rolf Lund
6	kolpakon sarana	BI 60c	- " - - " -
7	piikiviä, x2:xxx	BI 90c	Harri Hakala, Heidi Niskala Matti Järvilehto
8	tinalusikka	D60c	Anders Luukkonen
9	tinalautanen	D60b	- " -
I0	kartussin sydän	B60b	Christer Hakkila Hakkila
II	messinkilusikka	B 60b	Christer Hakkila
I2	puupalasia, 4 kpl	E 60c	- " -
I3	tinalautasen osa	FI0c	Jari Tarpio
I4	lyijyrenkaan ympäröimä lasirengas	B40d	Jari Tarpio
I5	puuosa	D 70d	Anders Luukkonen, Jarkko Jarto Tarpio
I6	metallinen solkipari (medaljonki)	B 30b	Jarto Tarpio
I7	kolpakon osa	C 70a	Anders Luukkonen
I8	metallikuppeja, 2 kpl	C 70c	- " -
I9	messinkiesine (ruusukemyöto)	BI 90b	Harri Hakala, H. Niskala, M. Järvilehto
20	veneeseen puuosia, 2 kpl	B 60b	Chritser Hakkila
21	piikivi, 2 kpl	B 60b	- " -
22	kaaren kappale	ranta- löytö	Martin Groop
23	nappeja, 2 kpl	BI 60c	Rolf Lund
24	tinalautasen pala	D50d	Ingalill Hakkila
25	tinalusikoita, 2 kpl	E50c	- " -
26	kartussi	D20b	Ola Knöös, Lorens Byggnings
27	messinkiheloitettu puukahva	D60d	C. Hakkila
28	solkia, 2 kpl	BI 70d	Rolf Lund, Guy Ålander
29	puukepin metallinuppi	D30d	Lorens Byggnings
30	sormus	E40a	- " -
31	mukij reunus	C60d	Pentti Tarpio
32	messinkisolki	D60c	- " -
33	messinkinappi	E50c	- " -
34	pyöreä lyijyesine, jossa nuppi	BI70d	Rolf Lund, Guy Ålander
35,	nappeja, 4 kpl	BI 90b	Harri Hakala, Heidi Niskala Matti Järvilehto
36	puolipallonmuotoinen kupariesine, jossa nuppi	BI 70d	R. Forsman, Håkan Pettersson
37	puupaloja, 3 kpl	BI 70d	- " - - " -
38	tinalautasen reunat	- " -	- " - - " -
39	solki	- " -	- " - - " -
40	nuppi	BI 30b	Rune Ålander, Alf Stenvik

RUSSEBERGET 6. - 14.7.1985

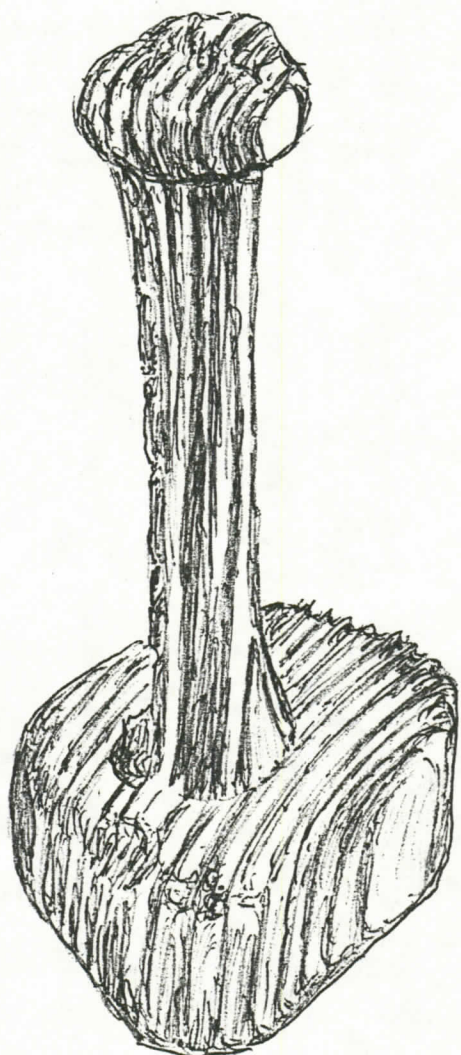
no	löytö	paikka	löytäjä
41	kuparinen kahva	BI 70d	R. Forsman, H. Pettersson
42	messinkisolki	CI 90d	Harri Hakala, Tarja Niemi
43	keramiikka korva (kupin?)	BI 70d	Rolf Lund, Guy Ålander
44	puukaari, 1 m	CI II0a	Harri Hakala, Heikki Kujala
45	puukappaleita, 2 kpl	CI 80a	Jarmo Korpela
46	pylpyrä + puupala	BI 70	Rainer Forsman
47	nappi	CI 70d	Heikki Kujala
48	nappi, jossa kaksoiskotka	BI 30b	Guy Ålander, Rolf Lund
49	solkia, 2 kpl	- " -	- " - " - " -
50	solki	CI I0b	- " - " -
51	puukappale	BI I0c	- " - " -
52	solki, 3 kpl 30 mm kuulia, nauvoja, lyijyhauleja, löytö	ranta- löytöjä	Lars Haga
53	puuta, 2 kpl; 75 cm ja 35cm	CI 90b	Heikki Kujala, Rainer Forssman
54	puuta, 2 kpl	- " -	- " - " -
55	kuparitaalari, v. I7I4	BL I30b	Harri Hakala, Håkan Rakkar x Rakkar Pettersson
56	kaareva kuparipellin pala niitein	BL I30b	Guy Ålander, Rolf Lund
57	tinalautanen	BL I30b	Guy Ålander, Rolf Lund
58	pikari	- " -	- " - " -
59	messinkilusikan varsi ja pesä	AL 60c	Anders Luukkonen
60	kattilan korva, kuparia	E70c	Christer Hakki
61	kolpakon kannen keskiosa (?)	E70c	- " -
62	nappi	- " -	- " -
63	puu-lyijynuppi	- " -	- " -
64	pronssinen esine	AL 50c	Jari ja Jarto Tarpio
65	solkia, 2 kpl	E70c	Ola Knöös, Katarina Byggnings
66	pronssinen kartiokappale	AL 60c	Jari Tarpio
67	koristeellinen solki	- " -	Anders Luukkonen
68	pronssikorva	- " -	Jari Tarpio
69	nappeja (3 isoa, 2 peintä)	BI 30b	Rune Ålander, Alf Stenvik Inge Ålander
70	laivan perärangan osa	CI 80a	Jarmo Korpela, Rainer Forsman
71	kannatinsolki	BI 30b	Rune ja Guy Ålander
72	kolpakon kannen keskiosa	- " -	- " -
73	risti (kultaa?)	KL90	Tarja Niemi, Peter Lapveteläinen
74	nappeja, jossa kaksoiskotka 7 kpl	KL90	Tarja Niemi, P. Lapveteläinen
75	tinalautasen osia	- " -	- " - " -
76	kuparirengas	IL 70d	Inge Ålander, Alf Lund ^{Stenvik}
77	niittejä yhdessä, 3 kpl	IL 70a	- " - " -
78	kartussi nahkakääreessä	GL I30c	Ola Knöös, Katarina Byggnings
79	saviastia osia (kolmijalka?)	HL I30c	Pentti Tarpio
80	kartussi lyijyhauleilla	HL I40a	Pentti ja Jari Tarpio

RYSSBERGET 6.-14.7.1985 löytöluettelo

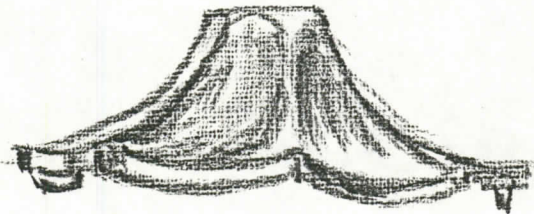
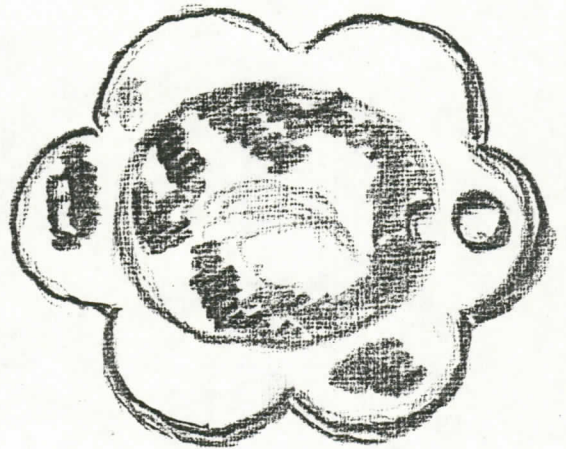
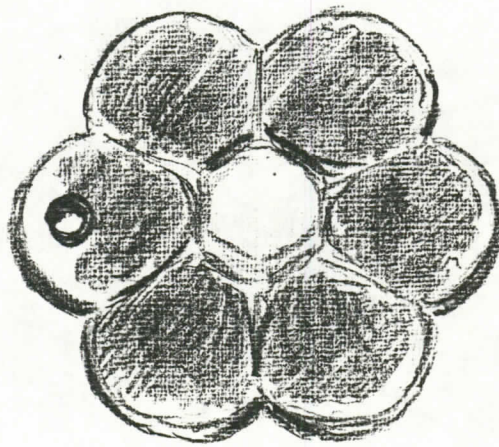
löytö nro	löytö	paikka	löytäjä
81	nappeja, joissa kaksi 3 kpl	KL 90	Rainer Forsman, Tarja Niemi
82	tinalautasen osia	KL II0b	R.Forsman, T.Niemi
83	kuparipellin paloja, 2 kpl toisessa kuva	JL 70d	Heikki Kujala, Harri Hakala
84	tinalautasen osia, 2 kpl	JL 90c	Håkan Pettersson, Helena Sandler
85	ruotsalainen kolikko v. 1639	PL I40b	Rolf Lund, Guy Ålander
86	kupariastia	ML I50b	Christer Hakkila, Bo Bäckström
87	tinatupin sarana	JL 80b	Heikki Kujala, Harri Hakala
88	rahan jäännöksiä ?	AI 60d	Åders Luukkonen

RYSSBERGET 6. - I4.7.1985
 LÖYTÖLUETTELO - NUMEROIMATTOMAT

löytö	paikka	löytö	paikka
lyijyhauleja	AL 50c	puutavaraa	Ex28e JL 70
- " - ja	BI 60c	pitkiä,taitettuja kupari-	LL I20d
kuparipellinpaloja		pellin palasia	
lyijyhauleja	BI 60c	puukappale	HL 40b
kanuunankuula	E 20a	kuparipellinpalasia,4kpl	IL 70a
messinkipellinpala	C 50b	- " -	IL I30b
metallia sis.	B 50b	puunpalasia ja veneen kaaria H50 a-b	
möhkäle		kaaria kaaria, 7 kpl	
lyijyhauleja	F I0d	tykinkuulia, 2 kpl	GL I30c
tykinkuulia,2 kpl	A 50d	iso tykinkuula	- " -
tykimkuula	E 20d	metallimöykky	HL I60a
metallirenkaan	C 20b	metallimöykkyjä, 2 kpl	HL I30d
pala, 2 kpl		kuparipeltiä	KL 80a
metallia sis.	D I0a	lyijykuula	KL I30d
möhkäle		taitettuja,kapeita kupari-	LL 509
lyijyhauleja	AL40a	pellinpaloja 5 kpl	
- " -	AL40c	kuparipellinpaloja	LL 40b
- " -	BL40b	kuula	JL 80b
- " -	BL40d	tykinkuula	JL 80c
kuparipalanen	AL50a	lyijykuulia	PL 70b
lyijyhauleja	BL40b	kuparipellin paloja	ML I30d
- " -	BL40d		
- " -	BL50c		
- " -	AL40a		
- " -	AL50c		
- " -	BL30a		
lyijyhauleja,	BL70d		
kuparilankaa,			
kuparipellinpalanen			
tykinkuula	D20b		
metallipuikko	D60d		
messinkipala	C 60d		
kuparipellin	BL I30b		
palasia			
- " -	BL I20b		
kuparipellin pala	E 70c		
puun palanen	- " -		
lyijyhauleja	- " -		
saviruukun pala	C 70c		
kuparipellin palasia	-"-		
2 kpl			
3 lasinpalaa,tiilen-	AL 50c		
palanen			
puunpalasia, 2 kpl	E 70c		
puunpalanen	E 60a		
kuparipeltiä	E 70c		
puunpalanen	E 80c		
- " -	E 70 c		

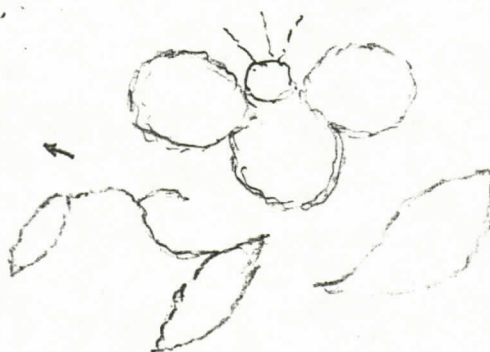
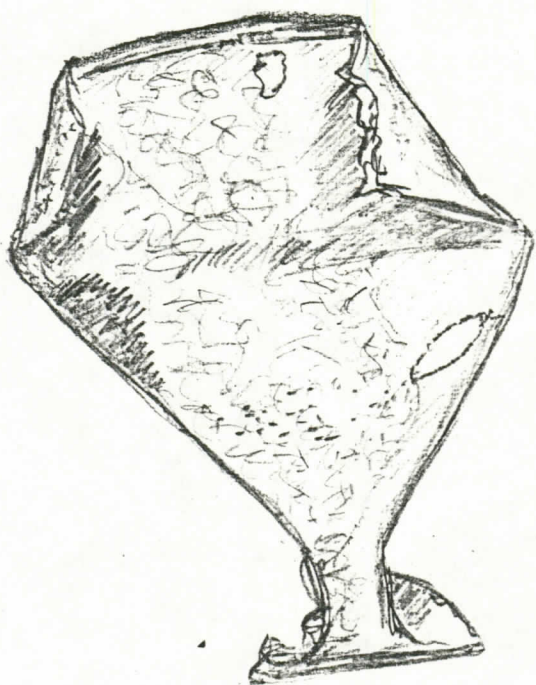


Taanila
13.7.85

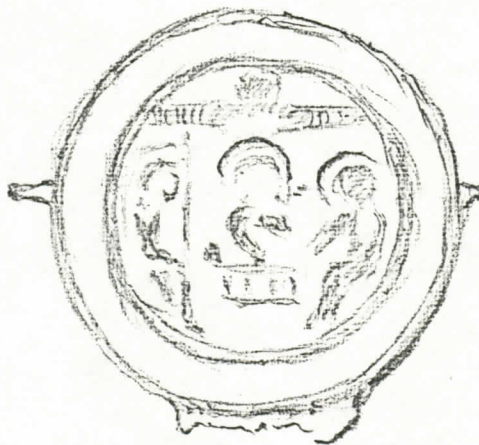
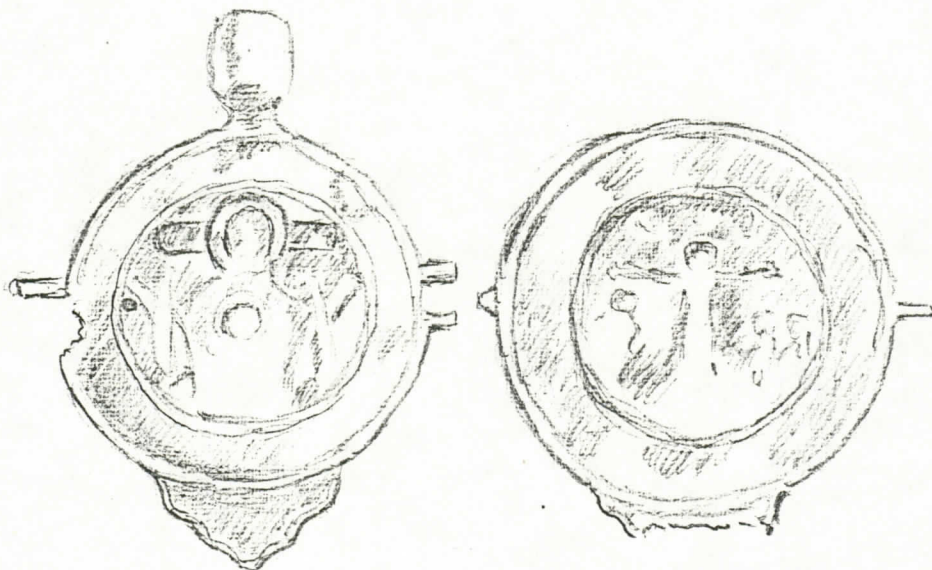


[Handwritten signature]

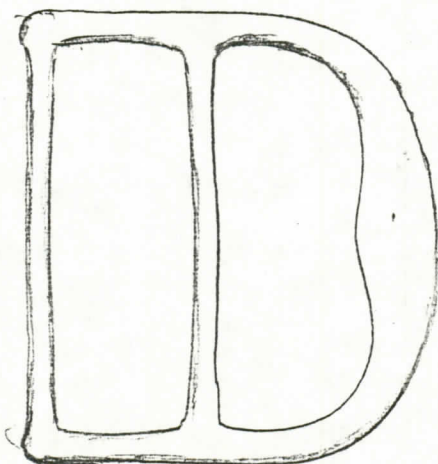
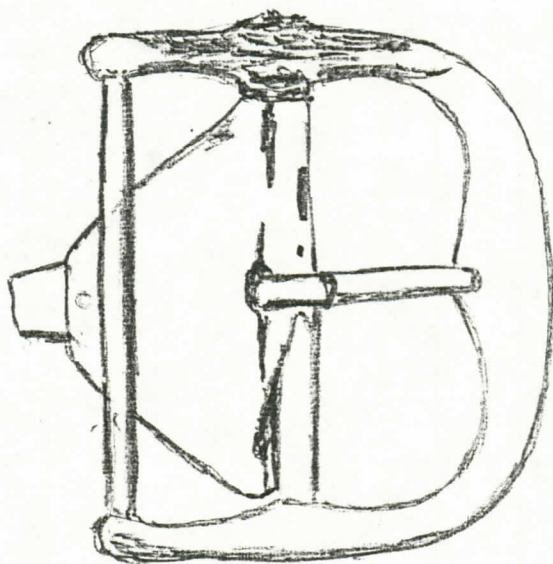
13.5.85



~~_____~~
13.5.85

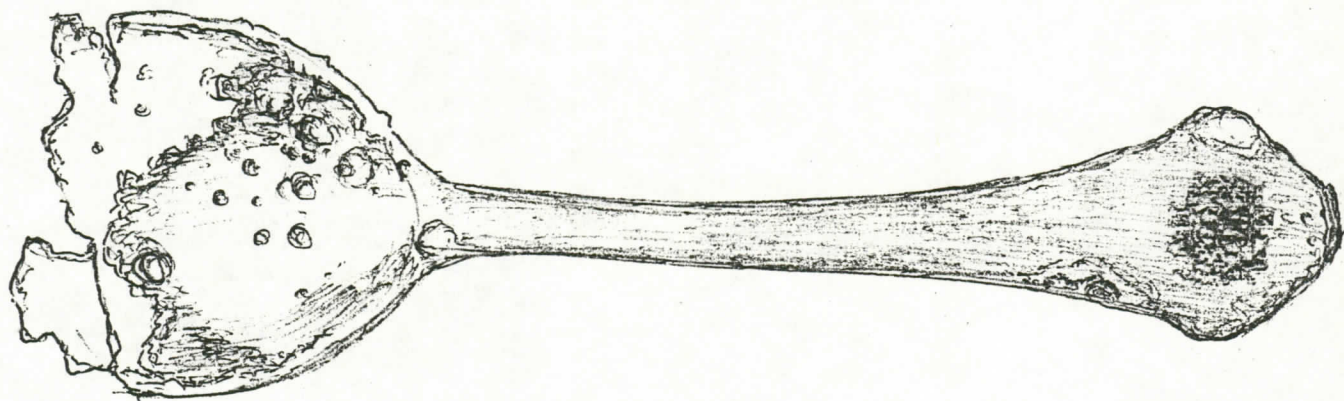
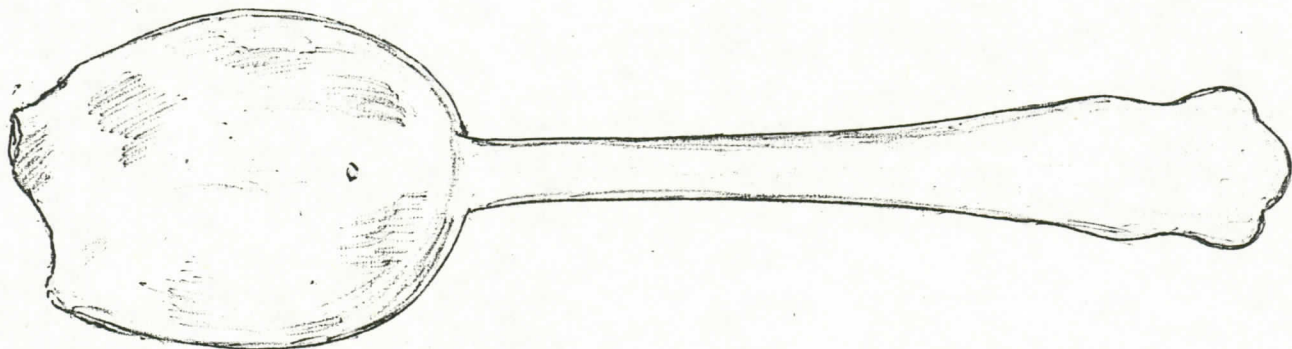


Page 12
13.5.85

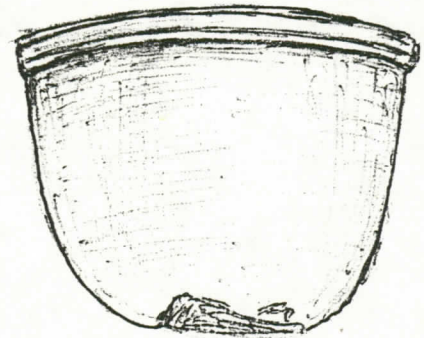
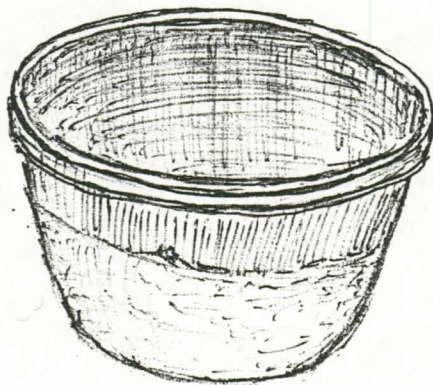


Taan Taa
13.7.85

A
C
W

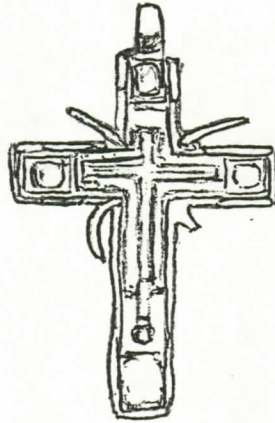


Pasi Iivonen
13.7.85

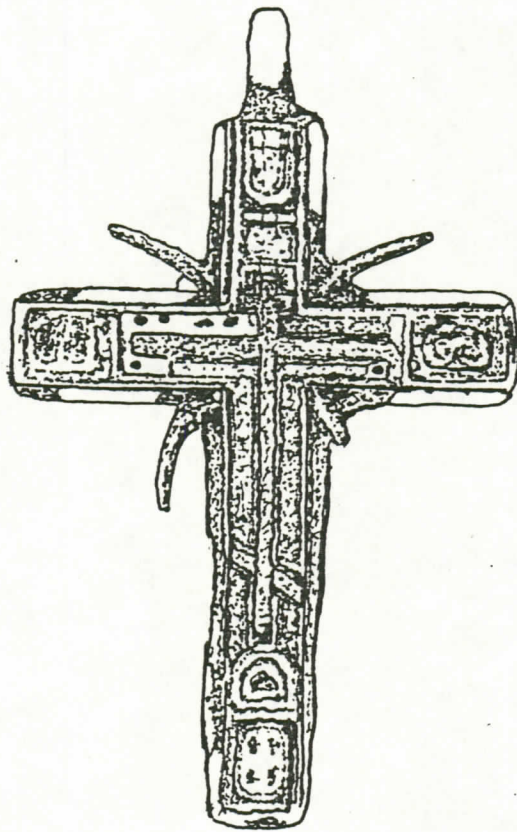


Silvertumbler

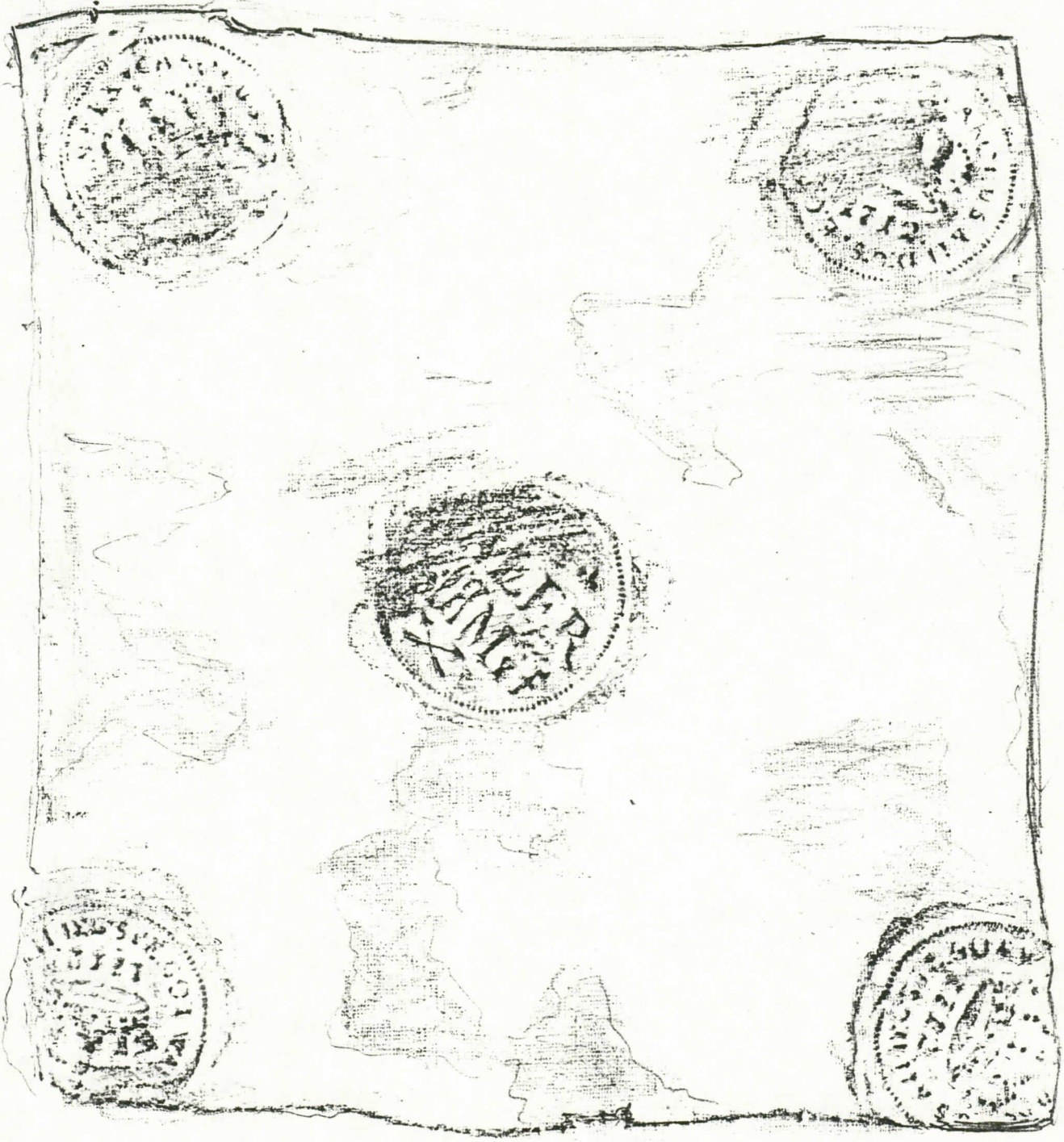
~~T222 IN.~~
13.5.85



T. J. J.
13.5.25



P. I. 14.7.85

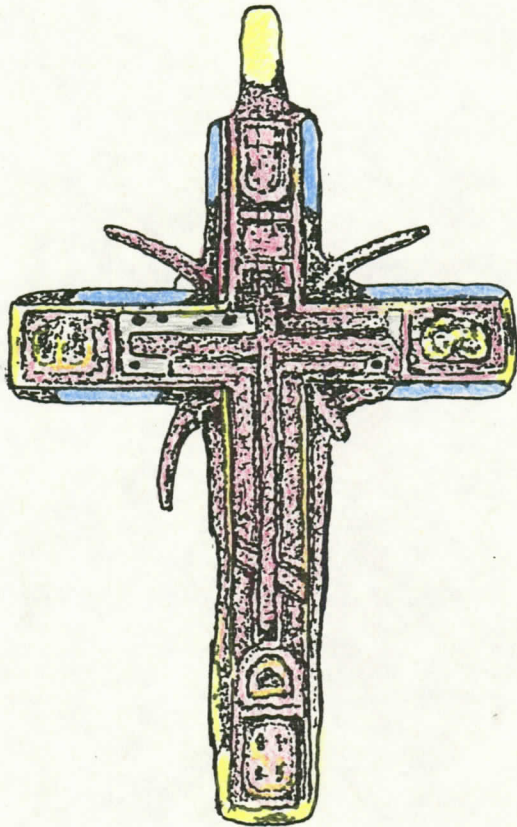


[Handwritten signature]
13.7.85

MORIKARTTA 50:1
(TIEVE 363)

MAKSAMAA,
RYSSBERGET

1985



P.T. 14.7.85



harmaa emaljoilla
kulta (?)
sininen emaljoilla
punaruskeessa napettumaa