



MUSEOVIRASTO  
PL 913  
00101 HELSINKI  
p. (09) 40 501  
www.nba.fi

## ARKEOLOGISEN KOHTEEN TARKASTUS

- lomake arkeologisen kohteen tarkastamiseen (ks. täyttöohje lopussa)

### 1. PERUSTIEDOT

<b>Kunta:</b> Kotka	<b>Muinaisjäännösrekisteritunnus:</b> kohde on merkitty rekisteriin mahdolliseksi muinaisjäännökseksi.		
<b>Nimi:</b> Katariina, Katariinan tieraunio	<b>Ajoitus:</b> 1700–1800-luku		
<b>Kohteen tyyppi:</b> kulkuväylä	<b>Tyypin tarkenne:</b> tienpohja		
<b>Kohteen laajuus:</b> pituus 30 m, leveys 5 m	<b>Lukumäärä:</b> 1		
<b>Laajuuden arviointiperuste:</b> silmämääräinen arviointi maastossa näkyvien rakenteiden perusteella.			
<b>Laji</b> (ruksaa laji, ks. tarvittaessa lajin selitys täyttöohjeen kohdasta 1):			
<b>ruksi:</b> <input checked="" type="checkbox"/>	kiinteä muinaisjäännös mahdollinen muinaisjäännös muu kulttuuriperintökohde löytöpaikka luonnonmuodostuma muu kohde		
<b>Suunta ja etäisyys kirkosta:</b> n. 1,8 km Kotkan ev.lut. kirkosta suuntaan S.			
<b>Sijaintikuvaus:</b>			
<b>Sijaintikoordinaatit:</b> (ETRS-TM35FIN)	<b>N:</b> 6701335 (N-pää), 6701315 (S-pää)	<b>E:</b> 496805 (N-pää), 496827 (S-pää)	<b>Korkeus m mpy:</b> n. + 6 m.m.p.y.
<b>Koordinaattien tarkenne:</b> N- ja S-pään koordinaatit (x, y) ilmoitettu. Korkeus (z) tierauunion keskikohdalta.			
<b>Peruskartta:</b> PK 3023 12 KOTKA			
<b>Rekisterikylä</b> (jos tarpeen): Kotka		<b>Kiinteistötunnus</b> (jos tarpeen): 285-420-001-0000	
<b>Tarkastaja:</b> Marita Kykyri		<b>Tarkastusaika:</b> 28.4.2014	

### 2. TAUSTATIEDOT

<b>Aiemmat tiedot:</b> kohde on ollut paikallisten asukkaiden tiedossa jo aikoja.
<b>Aiemmat löydöt:</b> ei löytöjä.
<b>Tarkastuslöydöt:</b> ei tarkastuslöytöjä.
<b>Tarkastusolosuhteet:</b> hyvät.

**Liitteet:** 2 karttaa, 3 kuvaa kohteesta ja sen sijainnista.

**Muuta:** tarkastukseen osallistui myös Minna Minkkinen.

### 3. TARKASTUSHAVAINNOT

**Tarkastuksen syy:** allekirjoittanut oli syksyn 2013 loka-marraskuussa tutustunut kohteeseen. Vuodenajasta ja säästä johtuen kohteen tarkastuskäynti siirrettiin seuraan kevääseen.

**Ympäristö ja maasto:** tieraunio sijaitsee Kotkansaaren eteläkärjessä sijaitsevaan Katariinan Meripuistoon vievän Puistotien itäreunassa, välittömästi patteri Katarinan pohjoispuolella. Tieraunio N-pää on jäänyt Puistotien alle (jatkuu mainitun tien alle) ja S-pää rajautuu maastoon häviten tieraunio ja Patteri Katarinan välissä kulkevan lenkkipolun edustalla.

Maasto on molemmin puolin kohdetta varsin kivikkoista ja lohkareista. W-sivustaltaan tienpohja sijaitsee 1,1-1,2 m matalammalla kun se vieritsee kulkeva Puistotie; tienpohjan E-puolella on selvä "pudotus" ja maanpinta on siellä 1,3-1,4 m tieraunio päällä matalammalla.

Alueella kasvaa mäntyä, koivua, haapaa ja pajua ja aluskasvillisuus muodostuu heinästä, sammalesta, mustikasta, puolukasta ja kielosta. Tieraunio päällä kasvaa mäntyä, koivuja ja haapoja.

**Arkeologisen kohteen tarkempi kuvaus ja rajaus:** Tieraunio sijaitsee suunnassa NNW-SSE ja se rajoittuu pohjoisessa Puistotiehen (jonka alle se jatkuu) ja etelässä lenkkipolkuun (jonka N-sivustalla kohde "häviää" maastoon ja sen reunoja ei enää aluskasvillisuudesta voi paikantaa). Tietä on alueella jäljellä n. 30 m pituudelta ja sen leveys on n. 5 m.

Tieraunio päällä on tasainen ja sen W-sivustalla kulkee 60 cm:n levyinen kapea polku, joka yhdistää Puistotien sekä tieraunio S-puolella kulkevan lenkkipolun. Tienpohjan pitkät sivut on kivetty, ja sammalen ja aluskasvillisuuden peitossa olevia reunakiviä on tienpätkän sivuilla ainakin kahdessa kerroksessa päällekkäin. Reunakivien pituus vaihtelee välillä 35-50 cm, leveys on n. 40 cm ja korkeus 25-30 cm. Kivien ulkopinta on karkeasti lohkottu tasaiseksi. Tienpohjan W-sivusta on hyväkuntoinen, sen sijaan sen E-sivusta on hieman rauennut.

Tienpohjan keskikohdassa on neliönmuotoinen, 35x35 cm kokoinen betonimöhkäle, jonka keskellä on poikki menneen rautaputken jäännökset. Kyseessä on paikalla aikoinaan sijainneen, Kotkan öljysatamaa rajanneen aidan jäännökset, joita löytyy muualtakin lähimaastosta.

**Muuta tietoa:** Fort Katarinan linnoituksen itäpuolitse merenrantaan, Patteri Katarinalle vievä tie on ikuistettu jo vanhimille Ruotsinsalmen aikaisille kartoille, jotka ajoittuvat 1790-luvulle. Katarinan tieraunio (tarkastuskohde) on mitä todennäköisimmin mainitun tien eteläpään jäännös. Merelle päin tie tuskin on enää jatkunut, sillä tieraunio eteläpuolella, Patteri Katarinalle mentäessä alue on jo kallion peittämä.

### 4. SUOJELUTIEDOT

**Kunto:** hyvä.

**Hoidon tarve:** tieraunio päällä kasvava puusto tulisi poistaa.

**Ehdotus suoja-alueeksi** (miehellään kartalla rajauksena esitettyinä): Puistotien ja Patteri Katarinan välinen alue.

**Tiedossa olevat maankäyttöhankkeet:** ei ole tiedossa.


**Muut säilymiseen vaikuttavat asiat:** vieressä kulkevan Puistotien liikenne (ei yleisessä käytössä), hiekoitus, auraus tms. katutoimet voivat olla vaaraksi tieraunio N-pään säilymiselle.

**Kohteesta käytettävissä olevan tiedon määrä ja laatu** (jos tarpeen):

## 5. MUUTA

<b>Tarkastajan yhteystiedot:</b> Marita Kykyri, Kymenlaakson museo, Tomatorintie 99 B, 48100 Kotka
<b>Muut tiedot:</b> -
<b>Lähilöydöt:</b> Kohteen välittömässä läheisyydessä sijaitsee runsaasti Ruotsinsalmen aikaisia linnoituslaitteita: luoteessa Fort Katarina, etelässä Patteri Katarina ja koillisessa Kotkansaaren kenttäpatteri sekä ruutikellari n:o 82.
<b>Opas kohteelle</b> (nimi ja yhteystiedot, jos eri kuin tarkastaja):

## 6. PÄIVÄYS JA KERTOMUKSEN LAATIJAN ALLEKIRJOITUS

<b>Päiväys:</b> Kotka 21.1.2015
<b>Allekirjoitus:</b> 



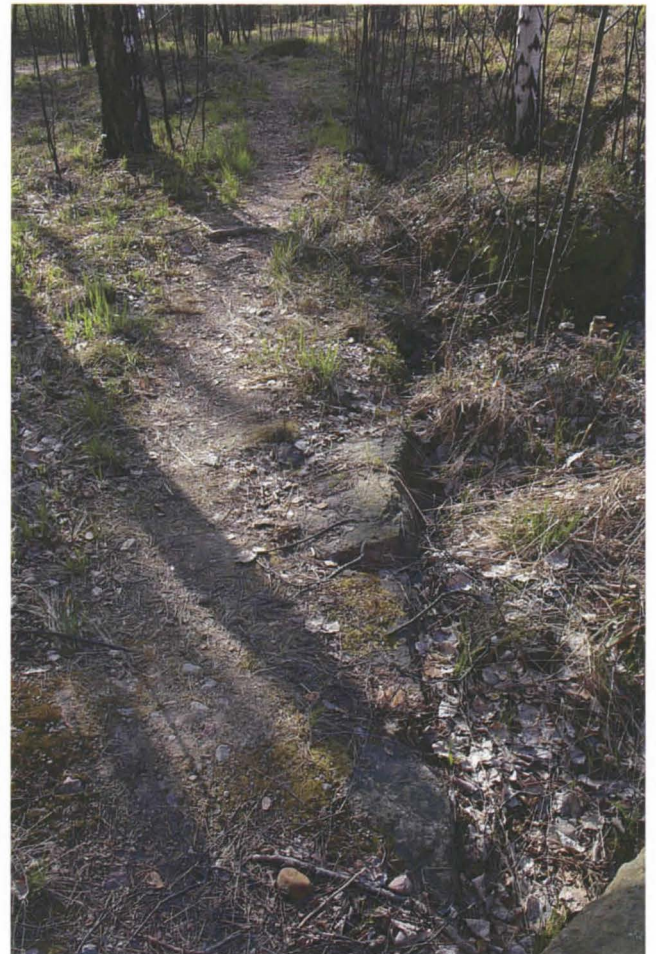
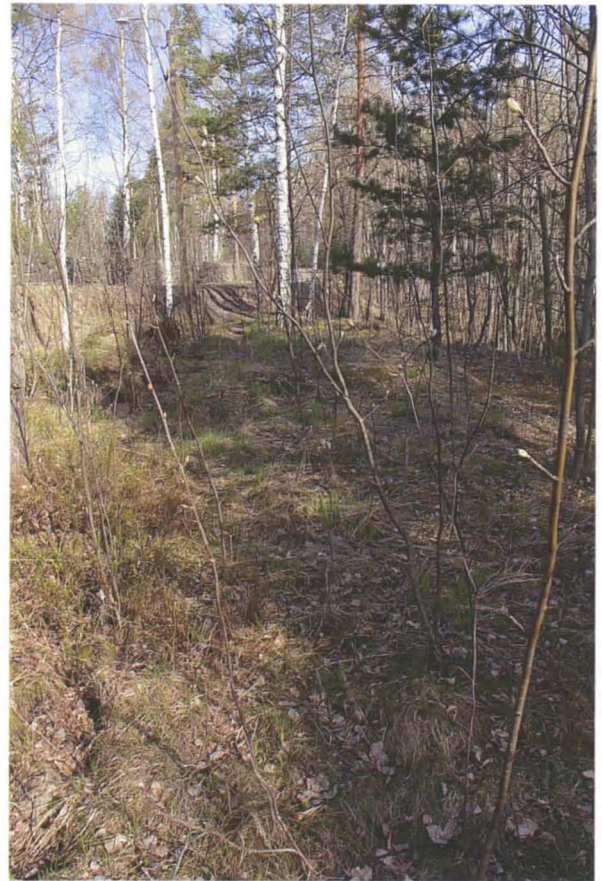
LIITE: karttaote/karttaotteet:



Kuva 1: Tarkastuskohteen sijainti Kotkansaarella. (Karttapohja: Kotkan kaupunki Paikkatietopalvelu).



LIITE: kuvat:



Kuvat 2-5: Vasemmalla ylhäällä: tarkastuskohteen sijainti Kotkansaarella. Oikealla ylhäällä: tarkastuskohde (S), alhaalla vasemmalla: tarkastuskohde (N) ja oikealla alhaalla: tieriaunion kivettyä W-reunaa (N). Karttapohja: Kotkan kaupunki, Paikkatietopalvelu, kuvat 3-5: KyM/M. Kykyri.





# ARKEOLOGISEN KOHTEEN TARKASTUSLOMAKKEEN TÄYTTÖOHJE

- täyttöohje Museoviraston arkeologisen kohteen tarkastuslomakkeeseen

Lomake on tarkoitettu avuksi arkeologisen kohteen maastotarkastuksessa tehtyjen havaintojen raportointiin ja se on word-muotoinen. Kenttiin voi kirjoittaa tietoa niin paljon, kuin on tarpeen. Sähköiset kartat, koordinaattitaulukot ja valokuvat voi liittää lomakkeen loppuun suoraan sähköisiksi liitteiksi. Liitteitä voi lisätä haluamansa määrän esimerkiksi sivunvaihto-työkälulla.

## Kohta 1. Perustiedot

- lomakkeeseen täytetään kohteeseen liittyvät sijaintitiedot (kunta, koordinaatit, peruskartta, sijainti suhteessa kirkkoon ja yleinen sijaintikuvaus)
- lomakkeeseen täytetään kohdetta luonnehtivat tiedot (nimi tai ehdotus nimestä, ajoitus, kohteen tyyppi ja tyyppin tarkenne muinaisjäännösrekisterin asiasanojen mukaan, lukumäärä (kpl) ja Museoviraston muinaisjäännösrekisterin tunnus, jos kohteella on sellainen)
- lomakkeeseen kirjataan arvio kohteen laajuudesta ja perustelu sille
- lomakkeeseen täytetään kohteen laji tarkastushavaintojen perusteella (ks. enemmän Museoviraston laatima Suomen arkeologisten kenttätöiden laatuohje 2014, sivut 31-32, <http://www.nba.fi/fi/File/2210/laatuohje.pdf>):
  - *kiinteä muinaisjäännös* on muinaismuistolain (295/1963) rauhoittama kohde, jonka täsmällinen maantieteellinen sijainti on osoitettavissa.
  - *mahdollinen muinaisjäännös* on kohde, jota ei ole voitu maastossa tarkastuksen yhteydessä tunnistaa tai paikantaa luotettavasti. Kohteen luonteen selvittäminen muinaisjäännöksenä edellyttää esimerkiksi tarkempia arkeologisia selvityksiä kuin tarkastuksen yhteydessä on ollut mahdollista tehdä.
  - *muu kulttuuriperintökohde* on kohde, jota ei voi todeta muinaismuistolain tarkoittamaksi muinaisjäännökseksi. Yleisimpiä kulttuuriperintökohdeita ovat käytössä pysyneet historialliset kyläpaikat ja tiet, toisen maailman sodan aikaiset sotahistorialliset kohteet ja alle 100 vuotta nuoremmat hylät. Ensimmäiseen maailmansotaan liittyvät kohteet ovat yleensä kiinteitä muinaisjäännöksiä.
  - *löytöpaikka* on irtaimen muinaisesineen löytöpaikka tai -alue, johon liittyy jonkinlainen paikkatieto. Löydöllä ei ole yhteyttä kiinteään muinaisjäännökseen tai sitä ei voida osoittaa. Ilman arkeologista kontekstia olevaa löytöä kutsutaan *irtolöydöksi*.
  - *luonnonmuodostuma* on luonnon synnyttämä tai muovaama kohde, jota voidaan esimerkiksi luulla ihmisen tekemäksi tai jota ihminen on voinut muokata. Tällaisia ovat esimerkiksi muinaiset rantamuodostumat (pirunpellot, rantapalteet) ja luolat.
  - *muu kohde* on esimerkiksi tuhoutunut/tutkittu muinaisjäännös, kätkölytö tms. kohde
- lomakkeeseen täytetään tiedot rekisterikylästä ja kiinteistötunnuksesta, jos tarpeen
- huom: rauhoitusluokkaa ei edellytetä enää määriteltäväksi.

## Kohta 2. Taustatiedot

- lomakkeeseen täytetään tiedot mahdollisista aiemmista tiedoista ja löydöistä
- lomakkeeseen täytetään tiedot tarkastuksen yhteydessä mahdollisesti tehdyistä löydöistä
- lomakkeeseen täytetään tiedot tarkastusolosuhteista ja niiden vaikutuksesta havaintoihin
- lomakkeeseen täytetään tieto tarkastuksen liitteistä (karttaliitteet, kuvaliitteet, koordinaattitietolistat ym.).

## Kohta 3. Tarkastushavainnot

- lomakkeeseen täytetään tiedot tarkastuksen syystä ja siihen liittyvistä asioista
- lomakkeeseen kuvataan kohteen ympäristö ja maasto
- lomakkeeseen kuvataan tarkastettu kohde ja rajaus.

## Kohta 4. Suojelutiedot

- lomakkeeseen täytetään tiedot kohteen kuntoa koskien ja hoidon tai korjaamisen tarvetta koskevat havainnot
- lomakkeeseen laitetaan ehdotus suoja-alueeksi ja sen perustelut. Ehdotus esitetään mielellään myös kartalle rajattuna.
- lomakkeeseen täytetään tiedot mahdollisista maankäyttöhankkeista ja/tai muista säilymiseen vaikuttavista olennaisista asioista (luonnon aiheuttama eroosio tms.)
- lomakkeeseen laitetaan haluttaessa arvio kohteesta käytettävissä olevien tietojen luonteesta ja määrästä:
  - tietotaso 1 = kohteesta on riittävästi tietoa sen luonteen ja iän tarkemmaksi määrittämiseksi
  - tietotaso 2 = kohteen luonteen ja iän määrittely edellyttää tarkempia arkeologisia selvityksiä.

## Kohta 5. Muuta

- lomakkeeseen täytetään tiedot tarkastajan yhteystiedoista
- lomakkeeseen täytetään tiedot lähilöydöistä ja mahdollisista muista tiedoista
- lomakkeeseen täytetään tiedot henkilöstä, jota voi tarvittaessa toimia paikalla oppaana.

## Kohta 6. Allekirjoitus

- lomake allekirjoitetaan ja päivätään.