

1350

**HANKO**  
**Tvärminne**  
Svartgrundetin hylky 2  
Tarkastuskertomus  
13.10.2006



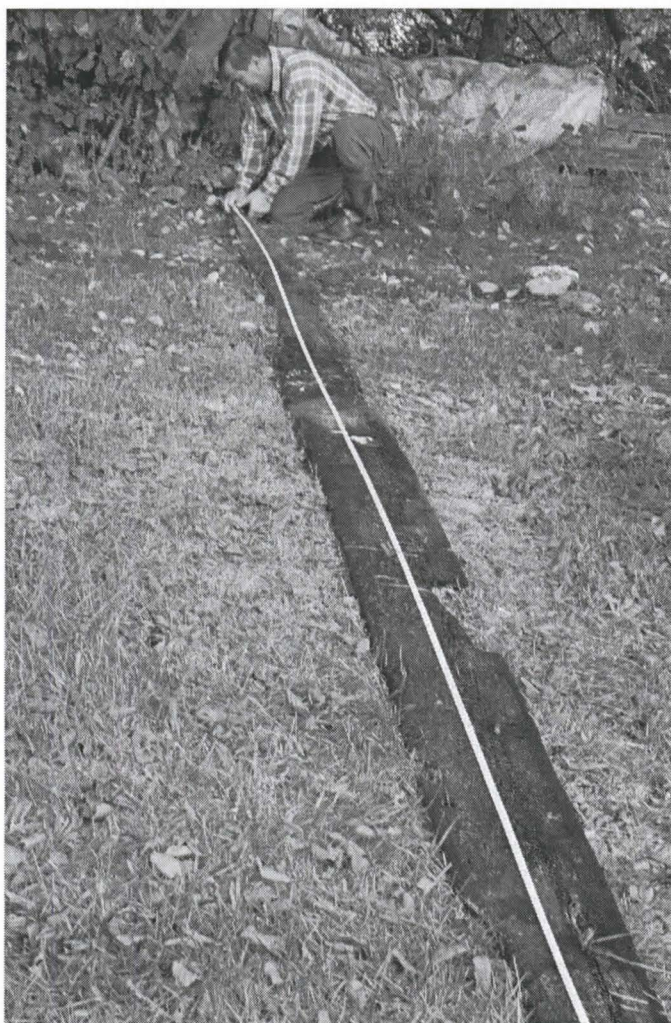
MUSEOVIRASTO  
Meriarkeologian yksikkö  
Minna Leino 2006

## JOHDANTO

Tvärminnen eläintieteellisen aseman yliteknikko Torsten Sjölund oli ankkuroitunut Svartgrundin eteläisemmän saaren itäpuolelle sorsastaessaan syyskuun puolivälissä 2006. Ankkurikettinki oli tarttunut kiinni johonkin pohjassa ja ylös vedettäessä sen mukana nousi yli 10 metriä pitkä lankku. Sjölund sai puukappaleen kuljetettua ehjänä kotipihalleen Tvärminnen eläintieteellisen aseman alueelle. Museoviraston meriarkeologian yksikön tutkija Minna Leino dokumentoi lankun 13.10.2006.

## KUVAUS

Lauta oli ilmeisesti limisaumaisen veneen hylystä irronnut laitalankku. Lankun pinta oli kulunut, mutta siinä oli havaittavissa mahdollisesti kaaren painauma (ks. kuva 9). Lankku oli noin 10 m 58 cm pitkä, 27 cm leveä ja 2,8 cm paksu. Sen molemmat päät olivat työstetty ja se ei vaikuttanut katkenneelta. Lankussa oli runsaasti kiinnitysreikiä joissa osassa erottui metallin korroosiota (ks. kuva 6).

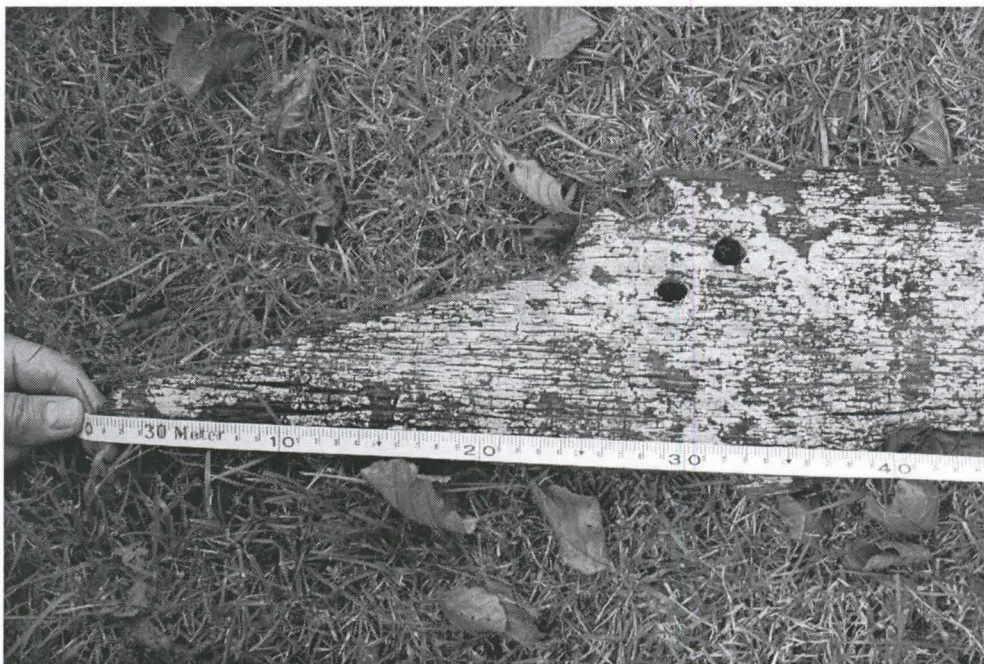


Kuva 1: Torsten Sjölund mittaamassa lankkua kotipihallaan





Kuva 2: Laitalankun molemmat päät olivat viistottu.

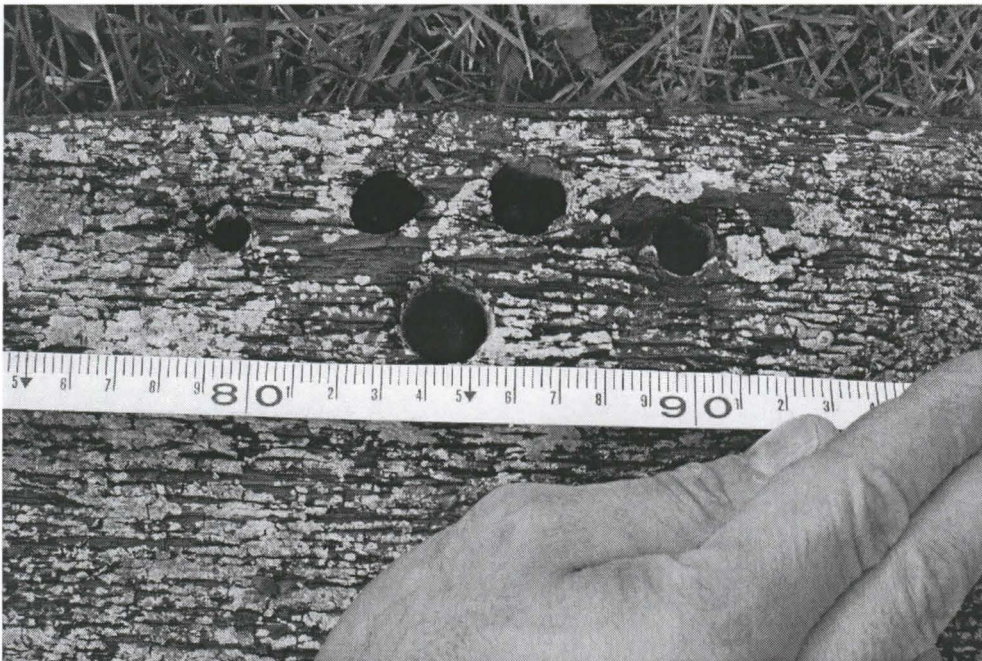


Kuva 3: Päässä näkyy kaksi kiinnitysreikää.





Kuva 3: Yleiskuva lankun kunnosta Sjölundin pihalla Tvärminnen eläintieteellisellä asemalla. Mittanauhaa pitämässä Petri Puomies.



Kuva 4: Lankussa olleita reikiä.





Kuva 5: Lankun pinta oli kulunutta ja kuivuessa halkeillutta, joten siitä oli vaikea tehdä havaintoja.



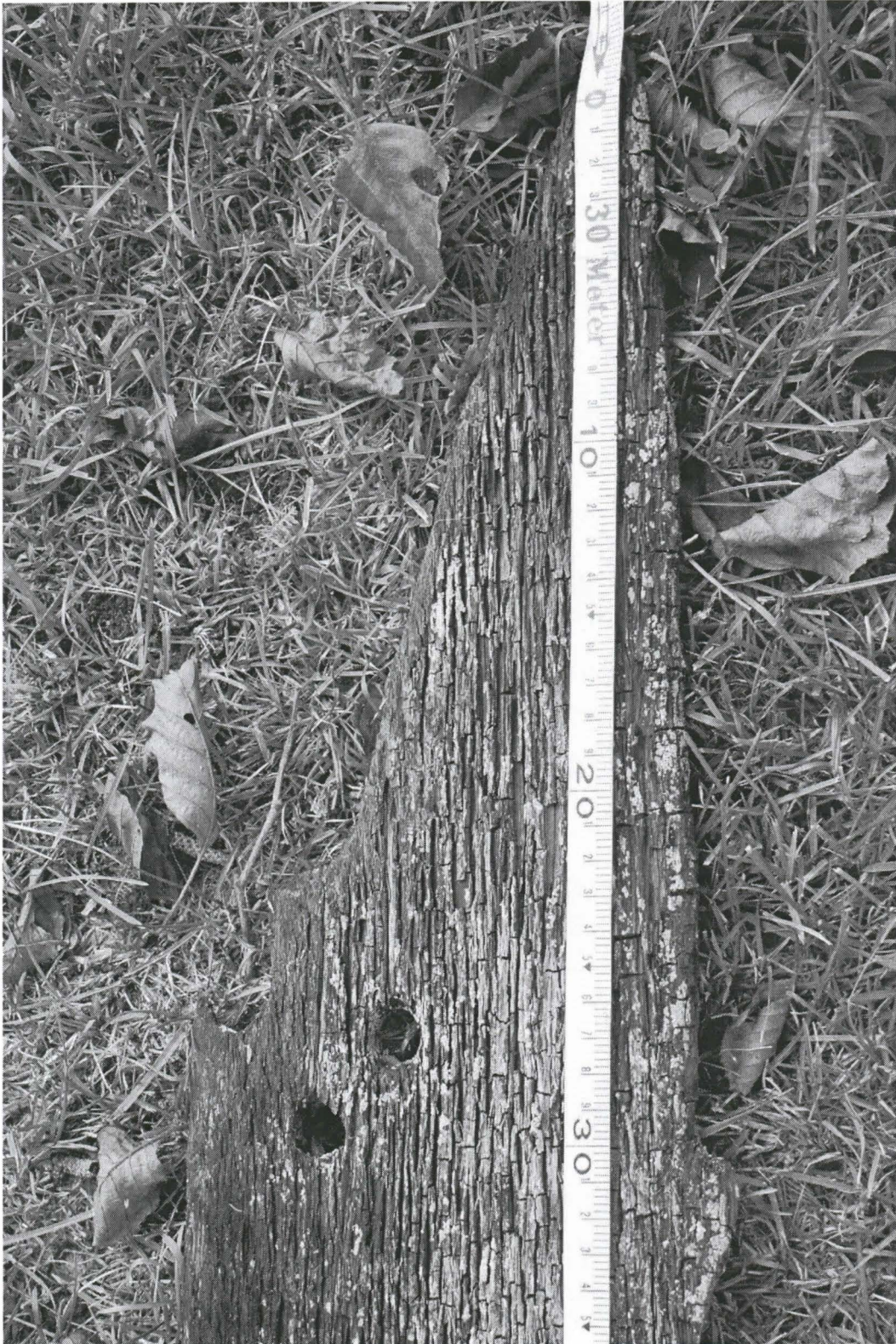
Kuva 6: Kiinnitysreikiä joissa näkyvissä korroosiota. Korroosio on peräisin mahdollisesti metallinauloista.





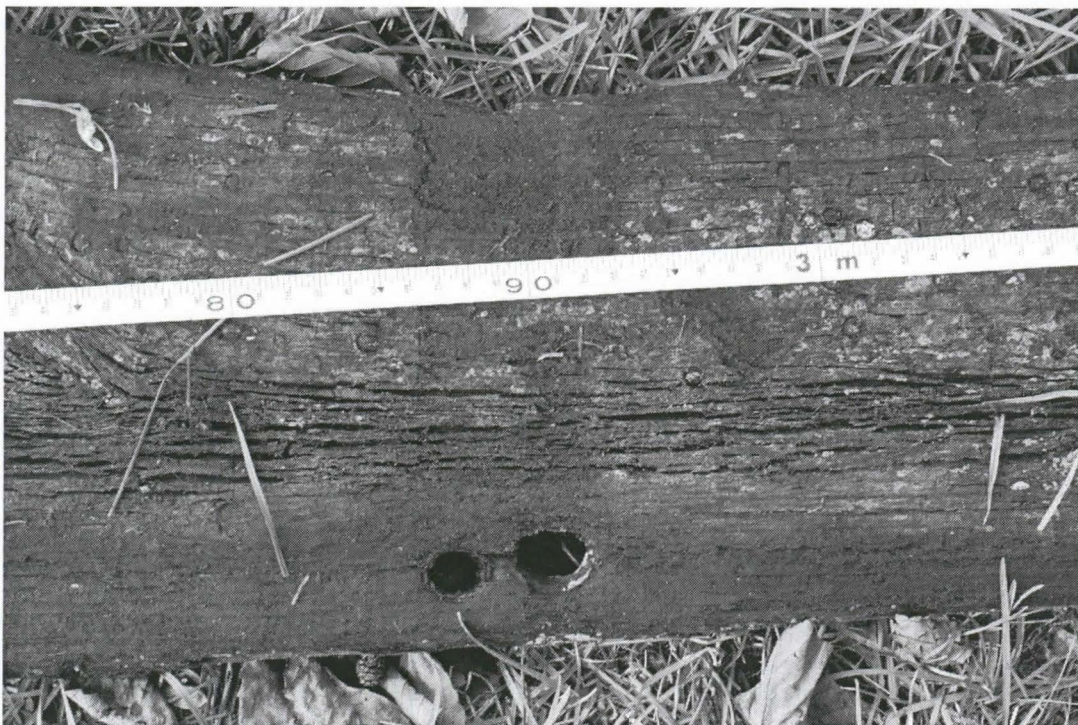
Kuva 7: Lankun pää.





Kuva 8: Sama pää yksityiskohtaisemmin kuin kuvassa 7.





Kuva 9: Mahdollinen kaaren painauma ja kiinnitysreiät.

## TOIMENPITEET

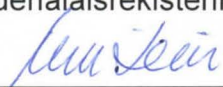
Lankusta annettiin kuvaus Meriarkeologian yksikön tutkija Maija Matikalle. Matikka tarkasti löytöalueen tiedot ja vedenalaisrekisterin mukaan Svartgrundin luota tunnetaan kaksi hylkyä. Kummastakaan ei ole tarkempaa tietoa, mutta on mahdollista että sijainnin perusteella lankku kuuluisi Svartgrundet 2 –nimiseen hylkylöytöön. Lankusta päätettiin sahata näyte puulajin määrittystä ja mahdollista dendrokronologista ajoitusta varten. Laitalankku sahattiin keskeltä kahtia ja siitä otettiin pari näytepalaa kohdista, jossa vuosilustoa oli säilynyt mahdollisimman paljon. Puunäyte toimitettiin vedenalaislöytöjen konservointilaitokseen Helsingin Hylkysaareen. Lankun dokumentaatio katsottiin riittäväksi ja loput päätettiin palauttaa alkuperäiselle löytöpaikalleen.

## LOPUKSI

Lankun puulaji vaikutti tuoreen sahauspinnan perusteella tammelta. Se on ollut yli kymmenmetrisen ja limisaumaisen veneen laitalankku, jonka rakentamisessa on käytetty metallinauloja. Se kuuluu yli sata vuotta vanhaan hylkyyn, joten se on muinaismuistolain suojelema. Yhteyshenkilönä toimii lankun löytäjä Torsten Sjölund (puh. 019 280149, fax 019 280122, [torsten.sjolund@helsinki.fi](mailto:torsten.sjolund@helsinki.fi)).

Liitteenä Museoviraston vedenalaisrekisterin perustietokaavake ja karttaote.

Suomenlinna 7.11.2006

  
Minna Leino, tutkija