

M. J. G. $\frac{122}{274}$ 28. Hist. osasto 149, 1928.

Saap. 6/7 1928.

MUINAISTIETEELLISELLE TOIMIKUNNALLE.

Hist. os. 149 - 28.

Mukana seuraa Alatornion vanhan kirkon tutkimusselostus.
Tehtävänäni oikeastaan oli tutkia, löytyikö kirkon vanhassa osassa seinämaalauksia. Niitä ei kuitenkaan ollut. Kun kirkon lattiaa alettiin juuri ottaa pois, katsoin velvollisuudekseni jäädä tutkimaan paikalla olleen aikaisemman kirkon jäännöksiä, koska siihen nyt oli ainutlaatuinen tilaisuus. Samalla kävin läpi arkiston, voidakseni täydentää tutkimustani.

Turussa, heinäkuun 30 päivänä 1928.

J. Kumpulainen

Alatornion pitäjän aikaisempi kirkko.

Nykyisen Alatornion ristinmuotoisen kivikirkon rakensi rakennusmestari Jakob Riif v. 1797 laajentamalla alkuperäistä kivistä tehtyä kirkkoa, jonka rakentamisajasta ei ole varmaa tietoa. Nykyisen kirkon itäinen risti on tietojen mukaan vanhaa kirkkoa, muu osa siitä joutui purettavaksi ja alkuperäisen kirkkorakennuksen muoto ja suuruus on jäänyt hämärän peittoon, semminkin kun sitä koskevat tiedot kirkon arkistossa ovat ylen niukat.

Kun nykyisen korjaustyön aikana m.m. osa kirkon lattiaa tuli poistettavaksi oli tällöin hyvä tilaisuus tutkia vanhan kirkon puretun osan jätteitä. Täydentämällä tutkimukseni kirkon arkiston tiedoilla voin esittää aikaisemmasta kirkosta seuraavan rakennushistoriallisen kuvauksen:

Nykyisen kirkon itäinen ristihaara on - kuten tiedonannot mainitsevat - kokonaisuudessaan aikaisempaa kirkkoa ja tällä osalla ovat vanhat seinämurit säilyneet muuttumattomina, ainoastaan alkuperäinen seinäpinta on sekä sisä- että ulkopuolelta peitetty paksun, n. 4 cm vahvuisen, sileän rappauskerroksen alle nyk. kirkon muiden seinien mukaisesti.

Aikaisempi kirkko on ollut suorakaiteen muotoinen ja sen itäosa, toisin sanoen, sen itäpääty ja *osa* itäpuolen pitkistä seinistä on nykyisessä kirkossa jäljellä. Pitkien seinien (pohjoisen ja eteläisen) revittyjen osien perustukset ovat puretusta kirkosta kaikkein selvimmin näkyvissä nykyisen lattian alla. Verrattain korkealla heti lattian alla ne kulkevat itäristin sivuseinien jatkona ja siis samansuuntaisina poikki pohjoisen ja eteläisen risti-

haaran yhtyen läntisen ristin vastaviin seinämuureihin. Noin kahden metrin päässä vinojen sisäkulmien länsiristin puoleisista laidoista kääntyy entisen kirkon läntinen päätymuuri kulkemaan länsiristin poikki, joten läntisen ristihaaran sivuseinien etäiset osat ovat myöskin vanhan kirkon alkuperäisiä seiniä.

Päinvastoin kuin pitkien seinien perustukset on läntinen päätyseinä piirustuksineen suurimmaksi osaksi hävitetty. Sivuseinistä ulostyöntyvät niiden kanssa liitteessä olleet päätyseinän peruskivet osoittavat selvästi seinän paikan. Sensijaan ei mikään merkki ole jäänyt ilmoittamaan länsipäädyssä mahdollisesti olleen oviaukon paikkaa.

Aikaisemman kirkon hävitettyihin osiin kuuluvat myös eteläpuolella ollut eteinen eli asehuone ja pohjoispuolen sakaristo.

Asehuone on myös jotakuinkin perinpohjaisesti purettu, niin että suurin osa jäännöksistä on paksun maakerroksen alla. Länsiseinän alku kirkon seinämurin vieressä on parhaiten näkyvissä. Eteläpuolella nykyisen kirkon kaakkoisesta sisäkulmasta n. 430 cm pitkin purettua kirkon eteläistä seinämuria alkaa asehuoneen itäinen seinä. Sisäpuolella 450 cm päässä tulee kulmaus ja alkaa eteläinen seinä. Eteläinen ja läntinen seinä on purettu syvälle maan sisään ja vain rautakangilla koettaen saattoi todeta että seinämurin sisäpuolelle jäi miltei nelikulmainen ala.

Vanha sakaristo on purettu ja uusi tilavampi rakennettu tilalle, kuitenkin niin että pieni osa nyk. sakariston pohjoista seinää on kuulunut entiseen. Kun uusi sakaristo tehtiin, muurattiin entinen kirkon ja sakariston ovi umpeen ja uuden sakariston itäseinä rakennettiin juuri entisen oven kohdalle. Tämä ovi on ennen ollut keskellä sakariston kirkon puoleista seinää. Noin 180 cm oven molemmin puolin ovat sakariston sivuseinät, itäinen ja läntinen, alkaneet. Jälkimmäisen jätteitä voi vielä nähdä sakariston alla viinikellarin kupeella; itäisen seinän jätteet ovat syvällä maassa n. 25 cm. Pohjoinen, eli päätyseinä on kulkenut aivan samalla tasolla kuin nykyisen sakariston pohjoinen seinä ja kaikesta päättäen on nykyisen

pohjoisseinän itäosa noin 4 m pituudelta vanhan sakariston seinää.

Aikaisempi kirkko on siis pohjakaavaltaan aivan tavallista keskiajan kirkkotyyppiä; runkokuone suorakaiteen muotoinen, eteläpuolella lähellä länsipäättyä asehuone, pohjoispuolella lähellä itäpäättyä sakaristo. Runkokuone on ollut 30 m pitkä ja 12 m leveä, sakaristo 5 m pitkä ja 4,5 leveä sekä asehuone 5 x 5. Seinien muuraus on aivan tavallista keskiajan valumuurausta, runkokuoneen seinien vahvuus on 152 cm sakariston ja asehuoneen 120 cm.

O v i a u k o t .

Länsipäädyn ovesta ei muurijätteiden mukaan voinut päätätä mitään eikä siitä missään mainita, vaikka on hyvin luultavaa, että se on ollut olemassa. Joka tapauksessa on kirkkoon ollut käynti asehuoneen kautta, mutta niidenkään oviaukkojen muodosta ja suuruudesta ei ole tietoja. Kuitenkin voi saada melko varman tiedon siitä, millainen ovien muoto on ollut, sillä jällellä olevassa osassa on säilynyt kaksi oviaukkoa koskemattomina, joskin kiinni murattuina ja paksun rappauksen alle peitettyinä. Toinen niistä on kirkosta sakaristoon johtava ovi pohjoispuolella ja toinen eteläpuolella miltei vastaavalla kohdalla oleva kuori- eli n.s. papinovi. Molemmat ovet ovat yhtäsuuria ja samanmuotoisia. Ne ovat kehystetyt tiilillä, joiden suuruus on 9 x 12 x 25 = 26 ja ulomman pielimuurauksen mukaan on aukko 220 cm korkea ja 160 cm leveä, siis harvinaisen tilava. Aukot ovat pyörökaarisia, mutta kaari on harvinaisen leveä ja loivasti kaartuva, niin että kaartuminen alkaa pielen sivujen puolitiestä. Luultavaa on että muissakin oviaukoissa on ollut samanmuotoinen erikoinen kaari.

I k k u n a - a u k o t .

Ikkuna-aukot ovat vielä epävarmemmat, sillä nyk.itäristin eteläpuolen ikkunat, jotka saattavat olla entisten paikoilla, ovat perinpohjin uudistetut ja mukailnut uusien ikkunoiden kaltaisiksi.

Täydellä syyllä voi edellyttää että ikkunain muoto on ollut sama kuin oviaukkojenkin, siis ovat ne olleet pyörökaariset. Ikkunain lukumäärä käynee selville toisaalta:

Tarkastuspöytäkirjassa v. 1792 10/11 sanotaan, että ikkunat ovat erisuuruisia ja tämä viittaa siihen, että ikkunoita oli myöhemmin muunneltu tai tehty uusia. Samassa pöytäkirjassa sanotaan,

että vähintään kolme uutta ikkunaa pitäisi kirkkoon tehdä. Kun jonkun aikaa myöhemmin tehdään kirkon uudistustöiden luettelo mainitaan ikkunoiden lukumääräksi pitkillä seinillä 6, päätyseinissä 2. Nuo kaksi viimeainittua ovat jo silloin olemassa länsipäädyssä ja valitetaan että edessä olevat lehterit estävät niiden valon. Siis kolme uutta ikkunaa ovat sivuseinille tehtäviä, joten alunperin sivuseinillä on vain kolme akkunaa ja ne todennäköisesti eteläseinälle pohjoisseinän ollessa keskiajan tapaan ikkunattoman.

Kirkon sisäkatto on erikoinen ja erittäin mielenkiintoinen. Mainitussa tarkastuspöytäkirjassa sanotaan, että sisäkatto on rakennettu puusta kolmikuuppaisen holvin muotoon. Tällainen sisäkatto lienee vanhoissa kirkkoissamme ainutlaatuinen ja tästä saanee selityksen, mistä Tornion kaupungin kirkkoon myöhemmin saatiin tämä erikoinen sisäkattomuoto.

Kun katon tervaamisen ohella katon maalaamiseen vielä käytetään kokonaista kaksi tynnööriä punamultaa, niin voitaneen edellyttää, että tuo määrä meni kattopäätyjen maalaamiseen, jotka näin ollen olisivat olleet laudoitetut.

Kirkon myöhäisemmästä sisustuksesta mainittakoon, että saarnatuoli oli tavallisuuden mukaan kirkon pohjoispuolella ja v. 1737 se muutetaan toiseen paikkaan samalla puolella. Länsipäässä oli ensin yksi lehteri n.s. sotilaslehteri. Äskennainittuna vuonna päätetään lehteri nostaa ylemmäksi ja sen alapuolelle rakentaa uusi lehteri seurakunnan nuorisoa varten. Näin ollen kirkkoon sanotaan mahtuvan 900 henkeä.

Kirkon alla olevat haudat tyhjennettiin jo 1737. Kun rakennusmestari Hans Biskop rupesi korjaamaan kirkon sisäkattoa pyysi hän, että ennen telineiden pystyttämistä haudat puhdistettaisiin ja täytettäisiin "myöskin sen takia että poistettaisiin se vahingollinen haju, joka ammoisista holvaamattomista ja niukasti lankuilla kate-
tuista haudoista levisi".

Nykyään on itäristin keskipaikkeilla lattian alla muuratun haudan jätteitä, se on aivan tyhjä ja seinien tiilejä on käytetty lattiaparrujen tueksi. Muita muurattuja hautoja ei ollut ja näytti

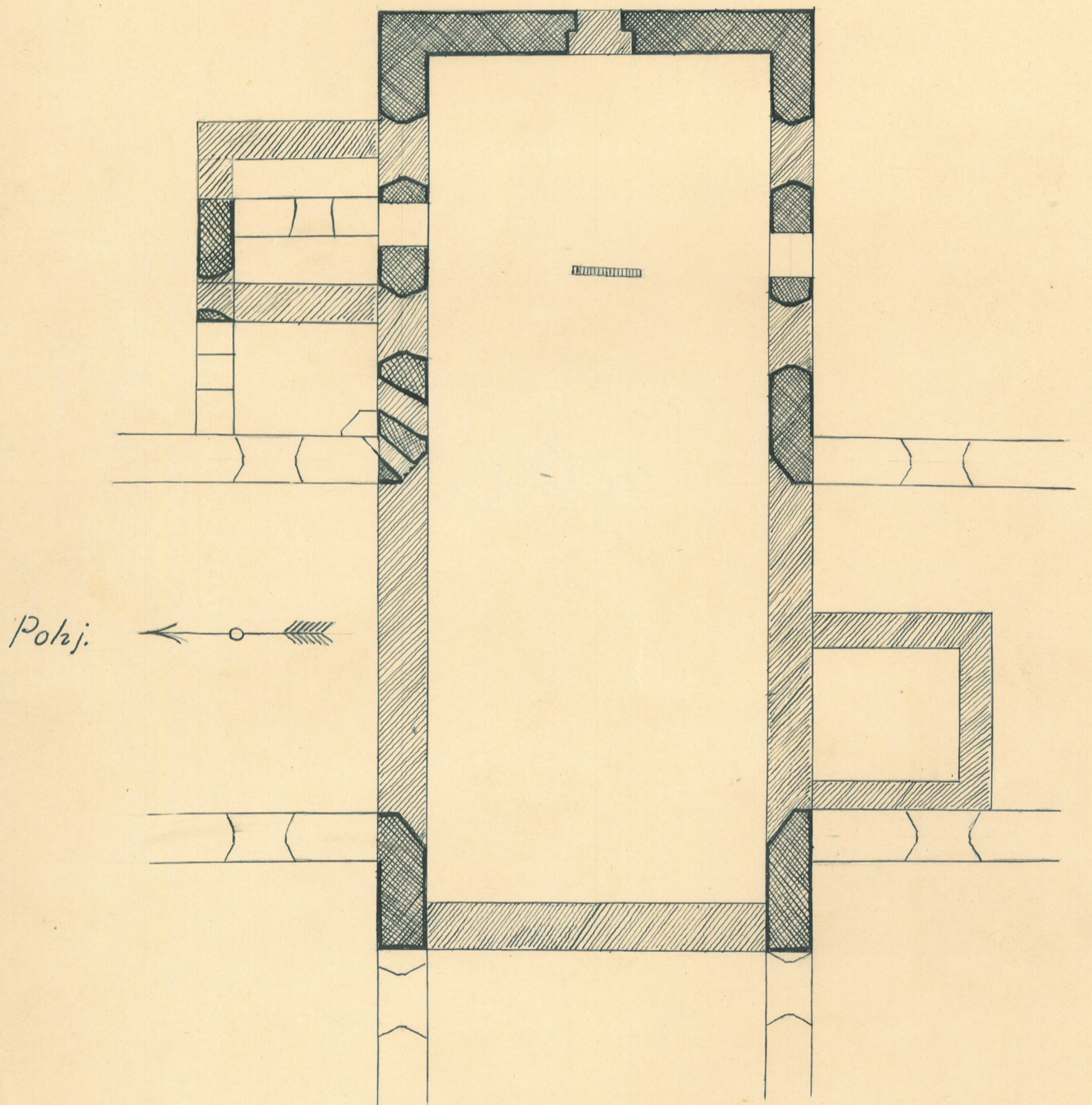
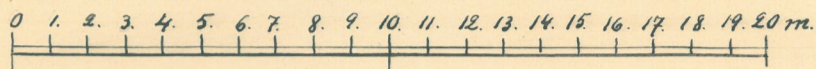
siltä että ei ainakaan kirkon laajenemisen jälkeen kirkon alle ole haudattu.

Vanhemman kirkon iästä sanoo Colliander "Paimenmuistossaan", että kirkko on rakennettu luultavasti 1400 luvulla. Kirkon arkistossa olevassa lyhyessä Alatornion pitäjän historiassa vuodelta 1819 mainitaan vanhemman kirkon olevan rakennetun 1551. Kirkon avarat ovet ja niiden kaarimuoto todistavat myöhäistä ikää ja erikoisesti merkille pantava on kirkon sisäkattolaitos, joka epäilemättä on alkuperäinen. Sellaiselle kiviholvien jäljittelylle ei löydy vertauskohtaa keskiajan kirkoissamme ja se tavallaan osoittaa vanhojen traditioiden muuttumista. Alatornion aikaisempi kirkko polveutunee aivan myöhäisemmältä keskiajalta tai ajalta heti sen jälkeen, eikä vuosi 1551 tunnu aivan mahdottomalta, niin yksinäiseksi kuin se jääkin myöhemmällä 1500 luvulla.

Jurussa heinäkuun 30 p 1928
J. Kronqvist.

ALATORNION KIRKKO.

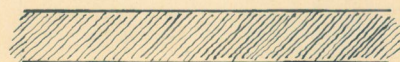
Mittakaava 1:200.



•Aikaisemman kirkon jälellä oleva seinä



Aikaisemman kirkon purettu seinä



Nykyisen kirkon uusi seinä

