



TARKASTUSSUKELLUSLOMAKE

Meriarkeologian yksikkö

TAUSTATIEDOT (Täytetään tarvittaessa)

Tunnistetiedot	
Kunta: <u>Kirkkonummi</u>	Idnumero: <u>2382</u>
Tyyppi: <u>Hylky (puu)</u>	Ajoitus: <u>1800-luku</u>
Nimi: <u>Järvo</u>	
Löytöilmoittaja: <u>Merenkululaitos</u>	Löytöaika: <u>2001</u>
Sijaintitiedot	
Merikortti _____ Peruskartta _____	syvyys: <u>22-25</u>
Koordinaatit (etrs89-tm35-FIN) P= <u>6648346</u>	I = <u>360849</u>
Paikannustarkkuus ja selite: <u>Paikannettu ylläolevien koordinaattien perusteella</u>	
Sijainnin kuvaus: <u>Hylky sijaitsee Porkkalanniemen kärjestä itäkaakkoon, ja noin 1,5 km Järvön saaresta kaakkoon.</u>	
Tila ja omistaja	
Kylä/kaupunginosa: _____	
Tila/Rno/Nimi _____	
tai Kortteli/tontti/palsta _____	
Omistaja: _____	Puhelin: _____
Osoite: _____	Postitmp: _____
Kiinteistötunnus _____	vuokrattu, ks huomautukset
Aiemmat tiedot ja löydöt: <i>Meriarkeologian yksikön tarkastus 29.4.2004, Meriarkeologian yksikön tarkastus 5.7.2005, Harrastajasukeltajan kuvamateriaalia vuodelta 2009</i>	
Lähilöytöjä:	
Tiedossa olevat maankäyttösuunnitelmat, kiireellisyys:	

TARKASTUSKERTOMUS

Tarkastusaika: 12.10.2011		
Liitteet:		
kartat: _____		
negatiivit: _____	diat: _____	
videot: DVD-tallenne 12.10.2011	digitaalikuvat: _____	
muut liitteet: Tarkastussukellusraportti 12.10.2011		
Tarkastuksen aihe:		
Kajoamisilmoituksen perusteella tehtävä vahinkokartoitus ja dokumentointi.		
Kohteen kuvaus:		
1800-luvun puuhylky, mahdollisesti kaljaasi Edmund (1907); vedenalainen kiinteä muinaisjäänös.		
Kohteen kunto:		
Runko ehjä, mastot (2 kpl) katkenneet, kansi pahoin rikkoontunut. Paljon irtainta pienesineistöä ym. lastitavaraa.		
Laajuuden arviointi:		
Tarkastuslöydöt:		
Ks. Tarkastussukellusraportti 12.10.2011		
Luokitusehdotus perusteluineen:		
Vedenalainen kiinteä muinaisjäänös alustyyppin perusteella.		
Ympäristö ja maasto, pääsy kohteelle		
Tyypillistä saaristoa - saaria ja luotoja lähistöllä. Hiekkapohja. Pääsy kohteelle veneellä.		
Havaintomahdollisuudet:		
Näkyvyys lisävalojen kanssa n. 2 m.		
Opas ja muut mukana olleet henkilöt:		
Valvoja Eveliina Salo (Museovirasto), tukialuksen kippari Immi Wallin.		
Sukellustiedot:		
Sukeltaja	syvyys	aika
Aki Leinonen	24,0 m	35 min
Rami Kokko	23,9 m	35 min
Jatkotoimenpiteitä:		
Tutkintapyyntö/rikosilmoitus poliisille vedenalaiseen kiinteään muinaisjäänökseen kohdistuneesta kajoamisesta, vahingoittamisesta ja irtainten esineiden varastamisesta.		

Huomautuksia (esim. perimätieto) ja lisäyksiä:

Ehdotus ja perustelut suoja-alueelle:

Selostus jätetty

19.10.2011

Aika

Aelsinki

Paikka



Allekirjoitus

Täyttöohjeita:

Tämä lomake on osa tarkastussukellusten raportointia, joka on kokonaisuudessaan selvitetty erillisessä prosessikuvauksessa.

Taustatiedot –sivu täytetään tarvittaessa. Tietoja löytyy mm. Museoviraston rekisteriportaalista (mm. vedenalaislöytöjen rekisteri, muinaisjäännösten rekisteri jne.), vedenalaislöytöjen arkistosta, sekä esim. ammattilaisen karttapaikasta.

TARKASTUSSUKELLUSRAPORTTI

Järvön hylyn (id.no 2382) tarkastuskäynti 12.10.2011

Laatinut Rami Kokko 19.10.2011

Sukeltajat	Sukellusaika	Syvyys
Rami Kokko	35 min.	23,9 m
Aki Leinonen	35 min.	24,0 m

TEHTÄVÄ

Syyskuussa 2011 raportoitujen vahinkojen ja muutosten todentaminen ja dokumentointi videokuvaamalla. Keskitytään erityisesti seuraaviin kohteisiin: perähytin romahtaneet kansipalkit, sivuun siirretyt perähytin lattialaudat ja kadonnut esineistö, ruori kääntynyt pois paikaltaan, mastojen ympäristön plokkit kadonneet.

SUORITUS

Kohteelle saavuttaessa hylky poijutettu luvatta keltaisella kanisterilla ja vihreällä narulla.

Videokuvaus aloitettu pinnalla, kuvattu kanisteria ja narua, ja aloitettu laskeutuminen hyllylle narua seuraten. Naru kiinnitetty keulassa styrrpuurin (SB) puolella olevan ankkurin rautatukkiin (Kuva 1). Tukin toisessa päässä myös selvä kuluma krustissa, mahdollisesti aikaisemman kiinnitysnaulun syövyttämä. Ranapalkin kärjessä olevan metallitangon päässä myös kulumaa krustissa.

Kuvattu ankkuripeliä SB-puolelta paapuurin (BB) puolelle sekä BB-puoleista parrasta. Siirrytty takaisin hyllyn keskilinjalle ja kuvattu sääkanta, alasmenoaukkoa, ruumanluukkaa ja keulamaston tyveä. Kuvattu keulapakan sisätilaa ensin BB-puolelta keulan suuntaan plokien paikantamiseksi välikannelta. Plokkit kadonneet alkuperäiseltä paikaltaan (Kuvat 2 ja 3). Siirrytty kuvaamaan keulapakan sisätilaa SB-puolelta, mutta vähäisestä tilasta johtuen sisätilan tarkempi kuvaaminen ei onnistunut.

Tämän jälkeen siirrytty SB-puolen partaalle ja kuvattu rikkoutunutta kantta/ruumaa laidan tuntumassa. Seurattu keulamaston kaatunutta yläosaa pohjan tuntumaan hyllyn SB-puolelle. Yksi plokki kiinni maston tangossa, pohjalla havaittu myös yksi plokki tai plokien kopan puolikas noin metrin päässä kyljestä. Näkyvyys samentunut pohjan tuntumassa, joten nousu kaatunutta mastoa pitkin takaisin partaan tasoon.

Siirrytty laidan päällä nojaavan keulamaston yli kohti laivan keskilinjaa ja kuvattu ruuman sisällä näkyvää vaaleaa, vääntynyttä metalliputkea (pumpun putki?). Jatkettu hyllyn keskilaivasta kohti perää. Kuvattu mm. ruumaa keskilaivan kohdalla sekä taaempaan SB-laidan päällä makaavaa raakapuuta. Kuvattu välikannen kansipalkkia (perähytin lattiaa tukeva). Kansipalkki tai palkkia tukeva pystytukitolppa on siirtynyt pois paikoiltaan (Kuvat 4 ja 5). Vuonna 2005 tolppa on vielä tukenut kansipalkkia.

Perähytissä huomattavissa myös muita selkeitä muutoksia, esimerkiksi perähytin kansipalkit ovat romahtaneet alas välikannen/perähytin lattian tasoon (Kuvat 6 ja 7). Palkkeja tukevat ruosteiset rautapolvet ovat paikoitellen näkyvillä molemmilla laidoilla. Kuvattu välikannen alapuolista ruumatilaa hyllyn SB-puolen takareunaa kohti. Yksi plokki tallennettu videolle. Kuvattu myös välikannella olevaa vaaleaa, litistynyttä metalliesinettä (pata?), jonka päälle on romahtanut perähytin kansipalkki (Kuvat 8 ja 9). Aikaisemmin metalliesineen vierellä maannutta keramiikkapulloa ei pystytty nyt paikantamaan. Perähytin lattialautoja siirretty sivuun erityisesti perähytin BB-puolelle.

Kuvattu SB-laidan sisäkarneerausta ja siirrytty kohti perähytin takaosaa. Havaittu mm. yksittäinen plokien kiekko perän BB-takakulman tuntumassa. Kuvattu BB-siipeä, perähyttiä ylhäältä päin sekä alas romahtaneita

perähytin kansipalkkeja. Kuvattu uudelleen välikansitasoa perähytissä, mm. litistynyttä metalliesinettä, jonka jälkeen lähestytty perärankaa ja ruoria.

Ruori on pyörähtänyt n. 45 astetta myötöpäivään ja tipahtanut viistosti perärangan päälle (Kuvat 10 ja 11). Ruorin alkuperäinen paikka havaittavissa peräsimen päällä näkyvästä ruosteisesta painaumasta (Kuva 12). Rautainen ruorin akseli on keskeltä lähes poikki (Kuva 13). Aikaisemmin takimmaiseen kansipalkkiin nojannut peräsinpinna(?) on kadonnut; todennäköisesti se on irronnut ja pudonnut alas kansipalkin mukana.

Siirretty peräsimen takapuolelle ja aloitettu laskeutuminen alaspäin peräsintä kuvaten. Perärangassa havaittavissa syväysmerkinnät "4", "3" ja "2" kuparipellityksen yläpuolella. Syväysmerkinnät jatkuvat alaspäin pellin pinnassa "1", "0", alin luku mahdollisesti "-1". Peräsimen pronssinen kiinnityshela näkyy syväysmerkintöjen tasossa "1" ja "0".

Jatkettu kuvausta pohjan tuntumassa. Yksi plokki noin metrin päässä peräsimestä suoraan taaksepäin. Irtaimia puuosia pohjalla, kuten esim. osa peräpeleistä, jonka vierellä n. 15 cm halkaisijaltaan oleva metallikulho(?). Toinen yhtenäisempi osa peräpeleistä perästä takaviistoon oikealla, n. 4 metrin päässä hylystä. Kuvattu peräsintä oikealta takaviistosta ja noustu kuvaamaan SB-siipeä parrastasoon. Jatkettu perähytin yli SB-parraslaitaa kuvaten kohti keulaa. Ylitetty SB-laidan yli makaava raakapuu ja kuvattu mm. keulamaston märssysaalinkia, maston tyveä ja ruumaa. Keulassa kuvattu ruumanluukun kehyksiä, ankkuripeliä, keulapuun tyveä kannella ja ranapalkkia. Siirretty ankkurin luokse ja irrotettu poijunaru ankkurista veitsellä. Tämän jälkeen aloitettu nousu pintaa kohti.

YLEISIÄ HUOMIOITA

Yleisesti voidaan todeta, että keulan alueella ei ole havaittavissa hyllyn rakenteiden rikkoontumista toisin kuin perän puolella. Näkyvinä todisteina luvattomasta hylkyyn kajoamisesta ovat kuitenkin ankkuriin kiinnitetty poijunaru ja hankausjäljet ankkuritukin toisessa päässä. Keularuuman välikannen BB-puolelta on kadonnut kaksi suurehkoa plokia.

Pohjalla, kaatuneen keulamaston läheisyydessä, havaittiin yksi plokki. Toinen havaittu plokki oli edelleen kiinni mastossa. Samoin peräsimen takana havaittiin yksi plokki. Pohjan tuntumassa olevien plokien paikantaminen ja lukumäärän vertailu esim. vuoden 2005 tilaan kuitenkin hankalaa pelkästään nyt käytössä olleen videomateriaalin perusteella.

Perähytin kattopalkkien romahtamisesta ja rajallisesta videomateriaalista johtuen ei voida varmuudella sanoa minkä verran perähytistä on esineitä kadonnut vai onko osa niistä mahdollisesti hautautunut sortuneiden rakenteiden alle. Irtaimia esineitä näyttäisi olevan peräruumassa vähemmän kuin aikaisemmin. Perähytin lattialautoja on siirretty sivuun hyllyn keskilinjalta etenkin perähytin BB-puolelle, mikä myös viittaa systemaattiseen kajoamiseen. Ruori on siirtynyt pois alkuperäiseltä paikaltaan ja vahingoittunut kajoamisen seurauksena.

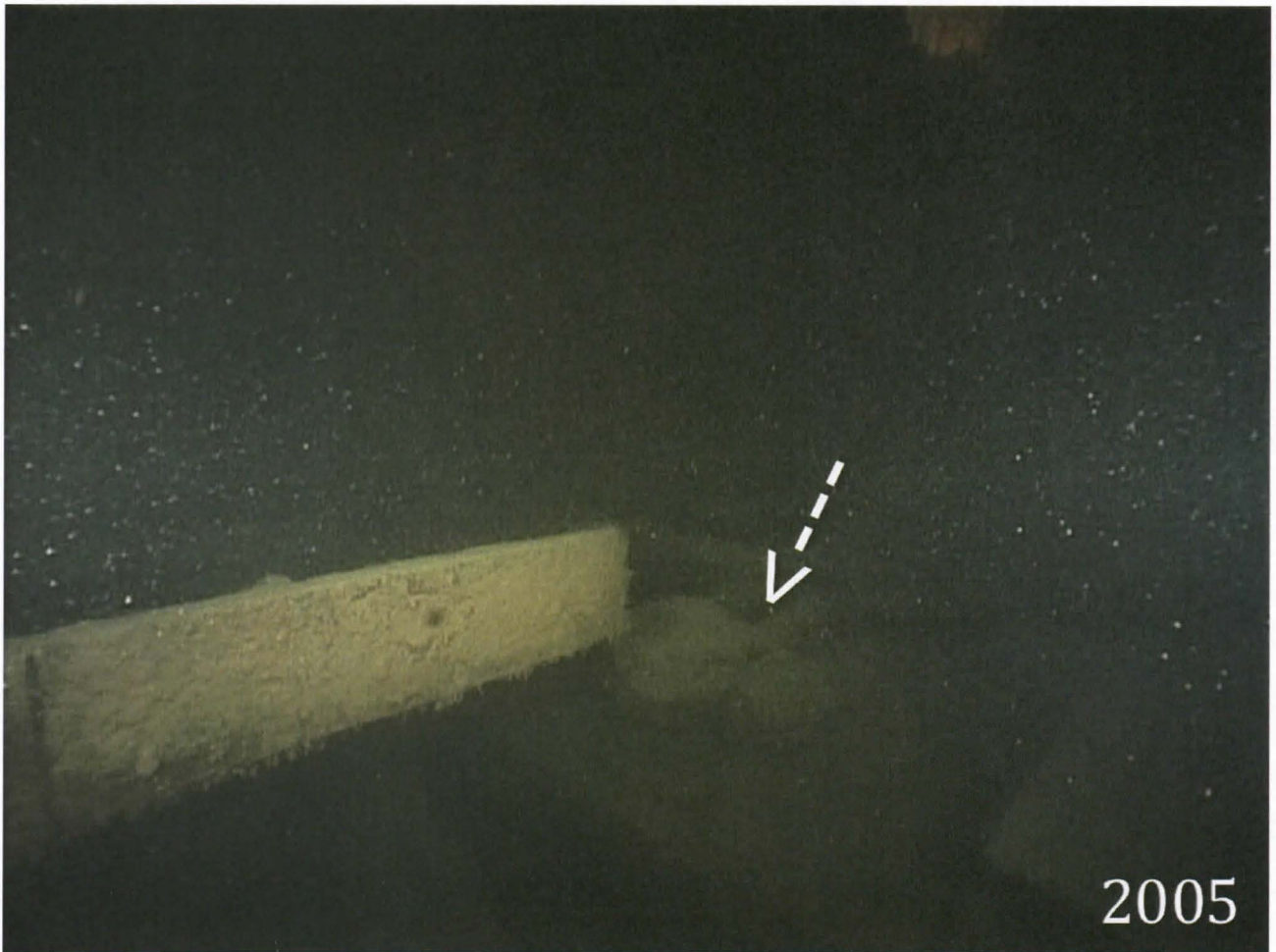
JATKOTOIMENPITEET

Tutkintapyyntö/rikosilmoitus poliisille vedenalaiseen kiinteään muinaisjäänökseen kohdistuneesta kajoamisesta, vahingoittamisesta ja irtainten esineiden varastamisesta. Tarvittaessa vaurioiden lisädokumentointi.

Alla olevat kuvakaappaukset videoista 5.7.2005 (Pekka Paanasalo) ja 12.10.2011 (Rami Kokko).



Kuva 1. Keulan rauta-ankkuriin kiinnitetty poijuköysi.



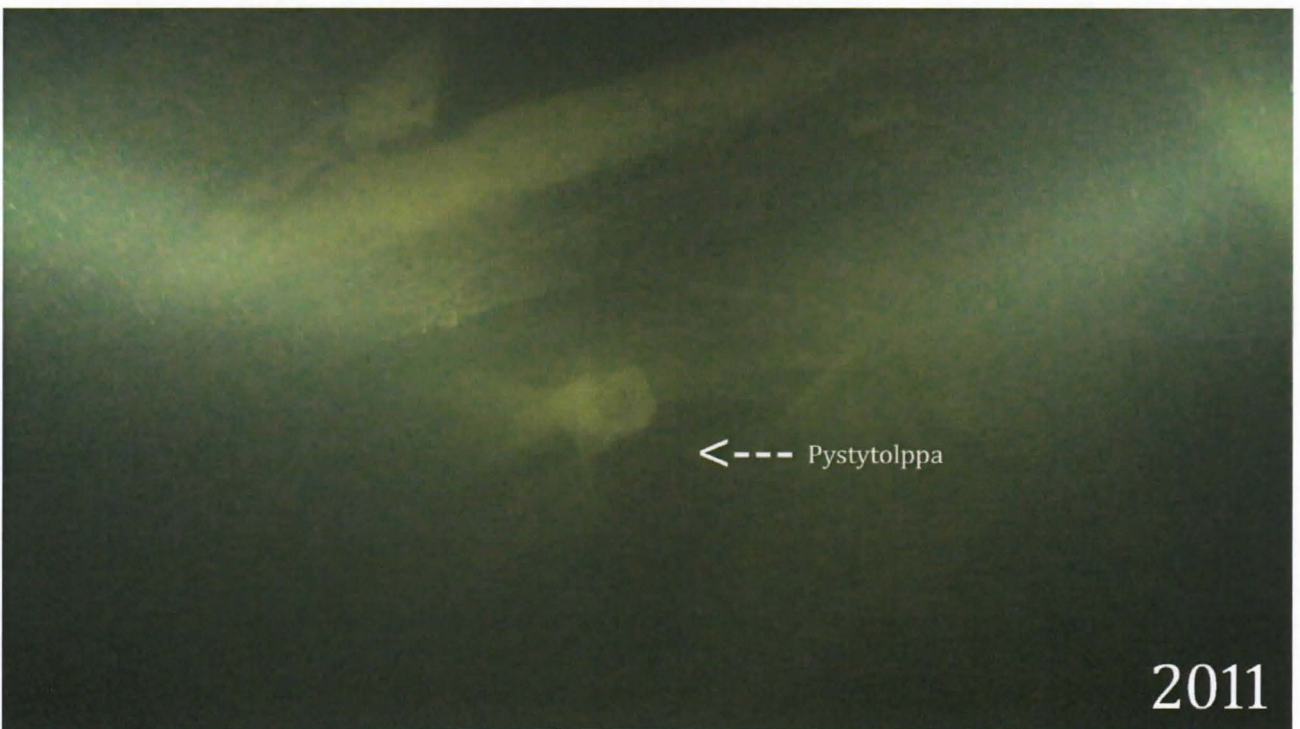
Kuva 2. Kaksi vierekkäistä plokia keulan välikannella (BB-puoli).



Kuva 3. Plokit kadonneet keulan välikannelta (BB-puoli).



Kuva 4. Välikannen kansipalkkia tukeva pystytolppa.



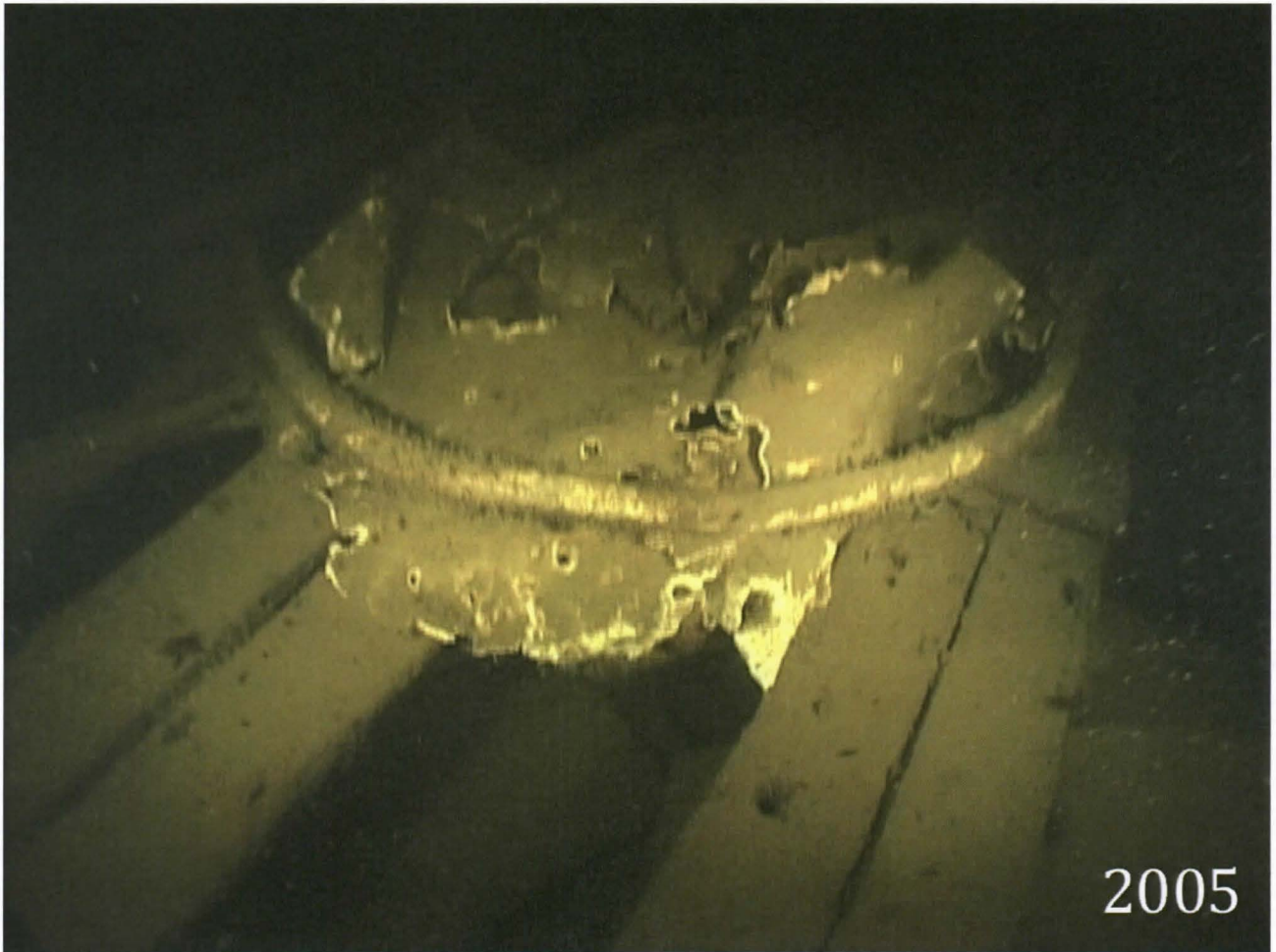
Kuva 5. Kansipalkki tai kansipalkkia tukeva pystytolppa on siirtynyt paikoiltaan.



Kuva 6. Perähytin takimmaisiet kansipalkit paikoillaan perän suuntaan kuvattuna. Ruori taustalla.



Kuva 7. Alas romahtaneita perähytin kansipalkkeja ja peräsinpinna(?) oikealla.



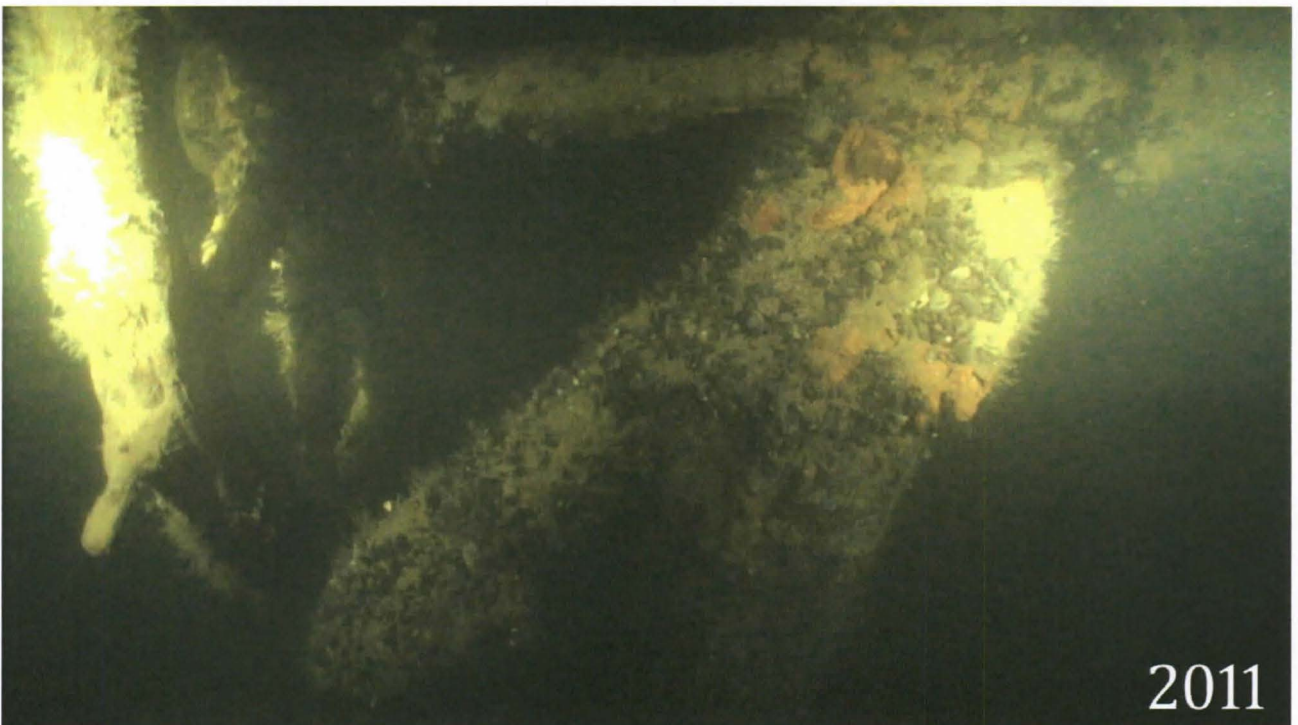
Kuva 8. Litistynyt metalliesine perähytin lattialautojen päällä



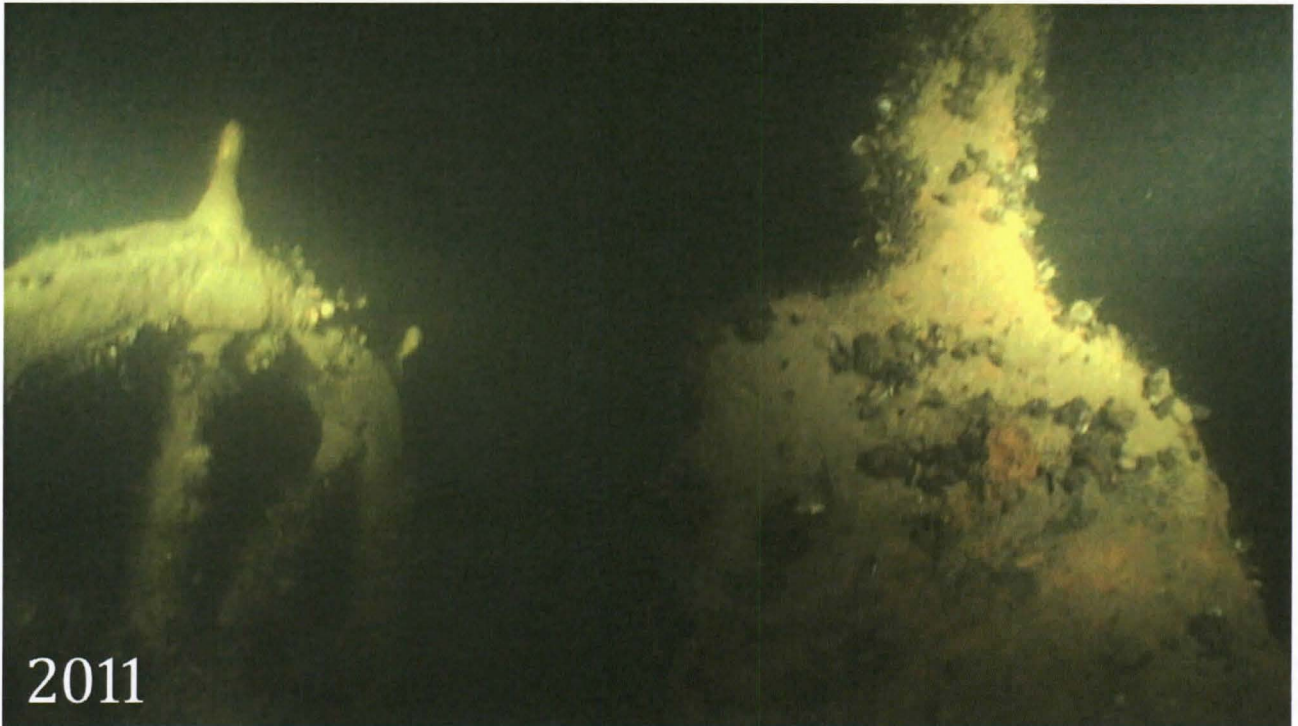
Kuva 9. Litistynyt metalliesine alas romahtaneen perähytin kansipalkin alla.



Kuva 10. Peräsimen päällä akselinsa varassa makaava ruori.



Kuva 11. Ruori on tipahtanut perärangan päälle. Myös aikaisemmin pystyssä ollut "rautatolppa" on vääntynyt alaspäin ja lähes katkennut.



2011

Kuva 12. Ruorin alkuperäinen paikka näkyy peräsimen päällä ruosteisena painaumanä



2011

Kuva 13. Ruorin akseli on murtunut lähes poikki.