

UTIN LINNOITUS

VALKEALA UTTI

Linnoituksen hoitotyöt 1990-1992

Heimo Pajunen

SISÄLLYS

1. HOITOKOHDE

2. OTE GT-KARTASTA

3. OTE PERUSKARTASTA

4. POHJAPIIRROS LINNOITUKSESTA

5. LINNOITUKSEN HOITOTYÖT

6. JATKOTYÖT

7. LUETTELO KERTOMUKSEEN LIITTYVISTÄ DIAKUVISTA

1. HOITOKOHDE

UTIN LINNOITUS

KOHTeen SIJAINTI: peruskartta 1:20 000, 3113 11 UTTI

KUNTA: Valkeala

KYLÄ: Utti

MAANOMISTAJA: Puolustusministeriön metsäosasto, PL 31, 00131 HELSINKI

TILA: Utin lentokenttä ja leirialue

KOHDE: Utin linnoitus (etuvarustus) kuului osana venäläisen kenraali Aleksandr Suvorovin rakennuttamaan syvyysporrasteiseen puolustusjärjestelmään. Linnoitus rakennettiin silloisen Hämeenlinna-Lappeenranta -maantien varmistamiseksi.

Utin linnoitus rakennettiin vuosina 1791-1792 Haukkajärven ja Haukkasuon väliselle hiekkaharjulle. Linnoitus muodosti kaksi bastionirintamaa. Päärintamasuunta länteen vahvistettiin kaponierillä. Lisäksi kaivettiin Haukkajärven ja Haukkasuon välille poikkivallit, joilla estettiin linnoituksen kiertäminen. Linnoituksen vallit on vahvistettu kaksinkertaisella kiviladonnalla. Linnoitus sijaitsee 6-tien varressa Kouvolasta noin 10 km Lappeenrannan suuntaan.

2.

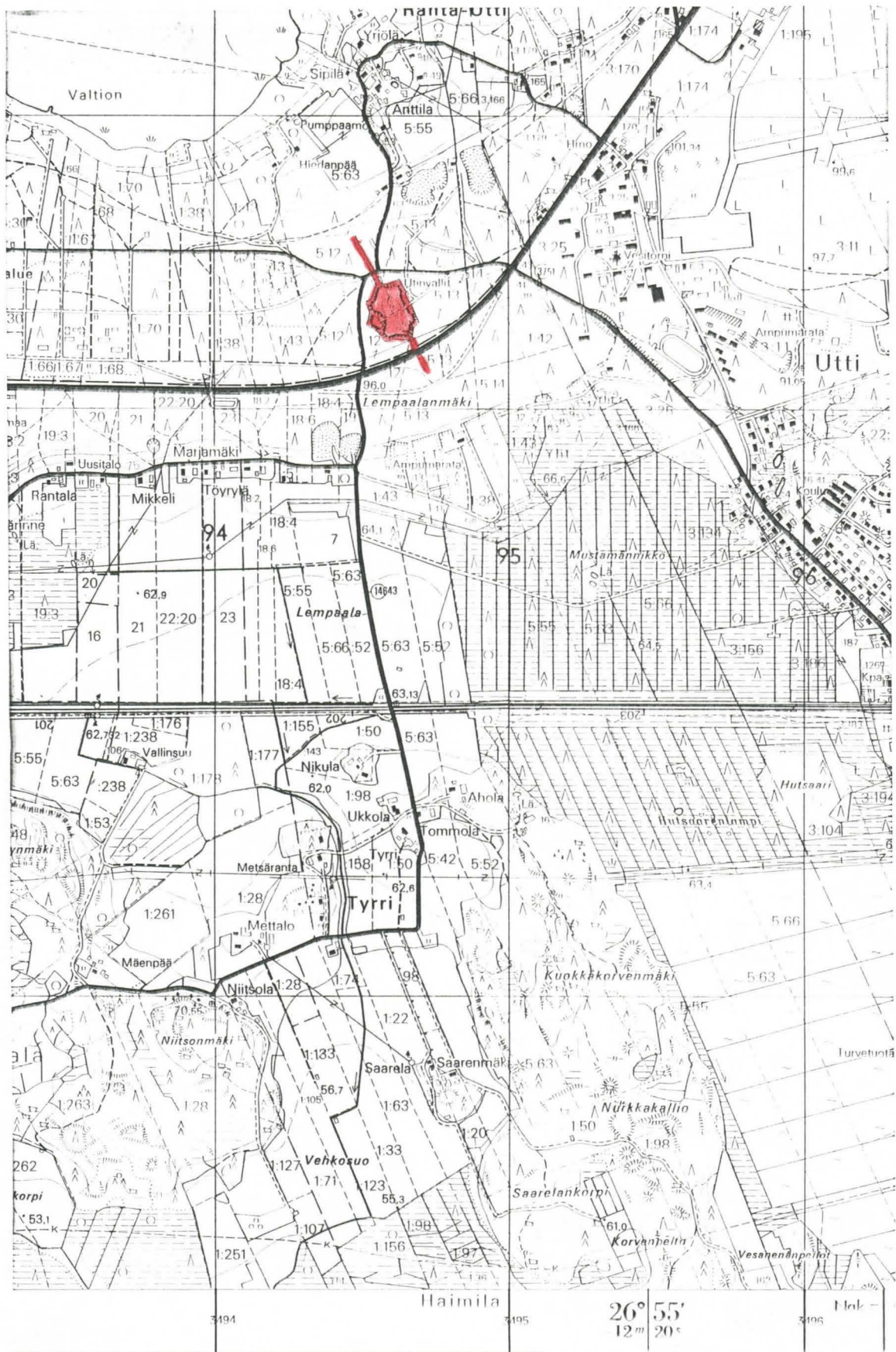
Ote GT- kartasta nro 3, 1:200 000 (1976 HKI)

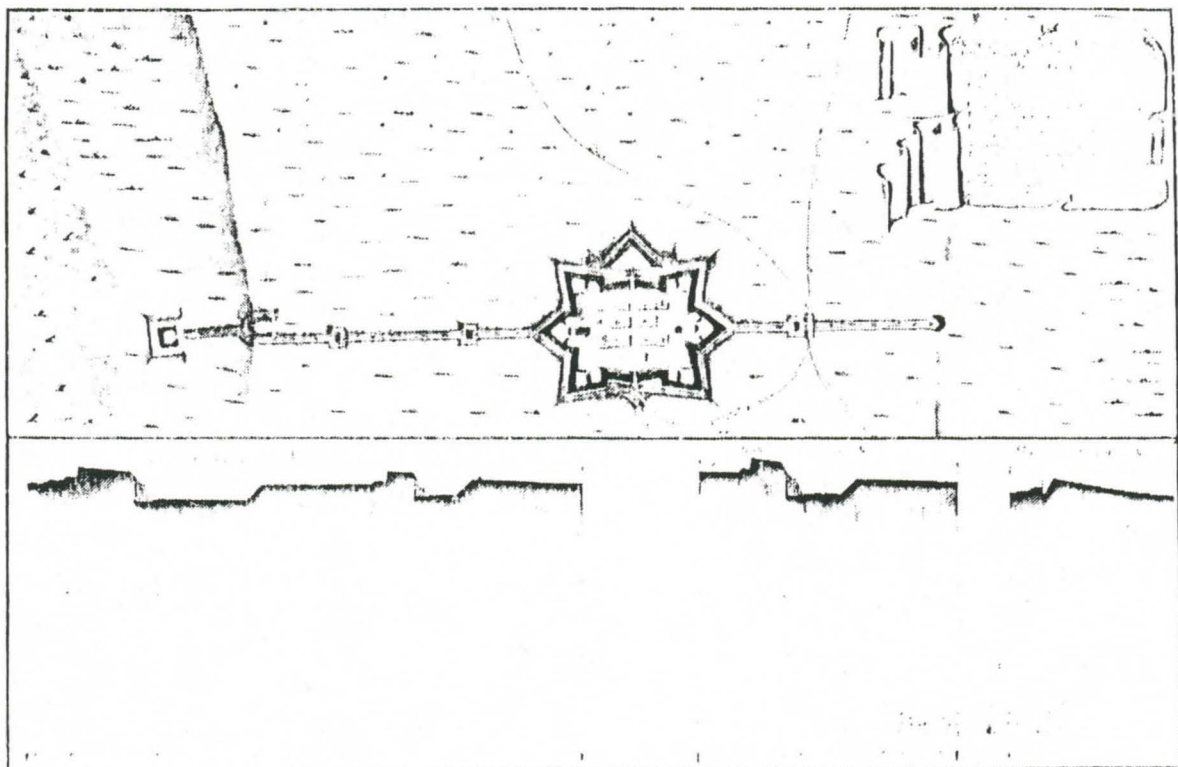
Utin linnoitus merkitty punaisella karttakopioon



Ote peruskartasta 3113 11 UTTI, 1:20 000 (1987 HKI)

Utin linnotus merkitty karttakopioon punaisella





(Lähde: Linnat ja linnoitukset 1975 : 67)

5. LINNOITUKSEN HOITOTYÖT

Utin linnoituksen hoitotyö tuli ajankohtaiseksi, kun museovirasto suunnitteli Kymen läänin alueen vuoden 1990 velvoitetyöllistämistyökohteita. Syksyllä 1989 allekirjoittanut sopi maanomistajan edustajan Puolustusministeriön Kaakkois-Suomen metsäpiirin metsäteknikko Risto Kaassalmen kanssa katselmuksesta. Tällöin sovittiin, että kesällä 1990 museovirasto raivaa linnoitusalueelta vesakon pois ja sen jälkeen PLM suorittaa valleilla olevan puuston hakkuun allekirjoittaneen leimauksen mukaan.

Raivaustyö käynnistyi 25.4.1990 ja se kesti puoli vuotta. Raivaustyön suoritti allekirjoittaneen valvonnassa kaksi työntekijää Utista. Vallihaudasta ja vallien päältä poistettiin vesakko ja kiveyksestä raaputettiin pois paksu sammalkerros. Risut ja sammaleet kuljetettiin pois museoviraston kustannuksella läheiseen, käytöstä poistettuun sorakuoppaan, jonka käytölle oli saatu PLM:n suostumus. (Ks. diat nro 1-7)

Järeän puun hakkuun suoritti PLM:n metsäosasto tammi-helmikuussa 1991 (Ks. valokuvat 2 kpl). Hakkuujätteen raivasi kaksi työntekijää 2.7. - 25.9.1991. Hakkuujäte kasattiin sopiviin paikkoihin ja hävitettiin polttamalla. Allekirjoittanut vastasi työmaan valvonnasta.

Maisemanhoitotöiden jälkeen aloitettiin muurin kunnostustyöt. Työt käynnistyivät 4.5.1992 viiden velvoitetyöllistettävän ja työnjohtajan voimin. Työnjohtajana toimi Reino Kylliäinen Kuusankoskelta. Allekirjoittanut vastasi työn suunnittelusta ja ohjauksesta. Sortuneet ja pahasti pullistuneet muurin kohdat avattiin kokonaan. Takaisin ladottaessa käytettiin hiukan betonimassaa taustassa sidonta-aineena. Vallien uudelleenmuotoilua ei suoritettu, vaan avatut kohdat täytettiin nykyistä maanpintaa muotoillen. Työmaa päättyi 3.11.1992. Kesän aikana myös uudet vesakot ja heinät niitettiin linnoitusalueelta. (Ks. diat nro 8-15)

6. JATKOTYÖT

Muurien kunnostus jatkuu vuonna 1993 työllisyysvaroin puolen vuoden ajan. Jos työt edistyvät jatkossa yhtä hyvin kuin vuonna 1992, niin sortuneet muurinosat tulevat kunnostetuiksi vuonna 1995. Linnoitusalueen hoitoon ja vallien nurmikon niittoon tulisi vuosittain varata noin kahden viikon työaika kahdelle työntekijälle.

7. LUETTELO KERTOMUKSEEN LIITTYVISTÄ DIAKUVISTA

- 1-2: tilanne raivaustyön alkaessa
- 3: raivausmies työssään (Risto Karhu)
- 4-5: vallit raivaustyön jälkeen
- 6: sammaleen ja heinien poisto muureista (Erkki Karhu)
- 7: linnoitus näkyy hyvin 6-tiellekin raivauksen jälkeen
- 8: taukotuvan siirto Enontekiöstä Uttiin
- 9-10: sortuneiden ja pullistuneiden muurinkohtien aukaisua
- 11: kaksinkertainen kiviladonta, takimmaista ladontaa ei tarvinnut useinkaan purkaa, sillä se oli hyvin säilynyt
- 12: muuri ladottu takaisin ja kosteuseristys (savi) laitettu muurin yläpintaan
- 13-15: kunnostettua muuria kesä- ja talviasussaan
- 16-17: linnoitus on nykyisinkin joskus sotilaallisessa käyttötarkoituksessa. Kuljetuslento-laivueen vala 1.8.1991.

Valokuvannut aluesuunnittelija Heimo Pajunen, Kouvola vuosina 1990/1992.

Kouvolassa 12.1 1993

Heimo Pajunen

VALKEALA UTTI, UTIN LINNOITUS

| | | |
|--|-----------------|----------|
| 122. Näkymä linnoituksen valleille ennen raivaustöitä | H. Pajunen 1990 | 1-36991 |
| 123. "- | "- | 2-36992 |
| 124. Työkuva, vesakon raivausta. Kuvassa Risto Karhu | "- | 3-36993 |
| 125. Näkymä valleille raivaustöiden jälkeen | "- | 4-36994 |
| 126. "- | "- | 5-36995 |
| 127. Työkuva, sammaleen ja heinien poistoa muureista. Kuvassa Erkki Karhu | "- | 6-36996 |
| 128. Näkymä linnoitukselle raivaustöiden jälkeen | "- | 7-36997 |
| 129. Taukotuvan siirto Enontekiöltä Uttiin | H. Pajunen 1992 | 8-36998 |
| 130. Linnoituksen sortuneita muureja kunnostustöiden aikana | "- | 9-36999 |
| 131. "- | "- | 10-37000 |
| 132. Muurien kaksinkertaista kiviladontaa kunnostustöiden aikana | "- | 11-37001 |
| 133. Linnoituksen muuria kunnostustöiden lopulla. Muurin yläpinnassa savea kosteuseristeenä. | H. Pajunen 1992 | 12-37002 |
| 134. Muuria kesällä kunnostustöiden jälkeen | "- | 13-37003 |
| 135. Muuria talvella kunnostustöiden jälkeen | "- | 14-37004 |
| 136. Näkymä valleille talvella kunnostustöiden jälkeen | H. Pajunen 1991 | 15-37005 |
| 137. Linnoitusalueita sotilaallisessa käytössä. Kuljetuslentolaivueen valanvannomistilaisuus kesällä 1991. | "- | 16-37006 |
| 138. "- | "- | 17-37007 |

771-91

