

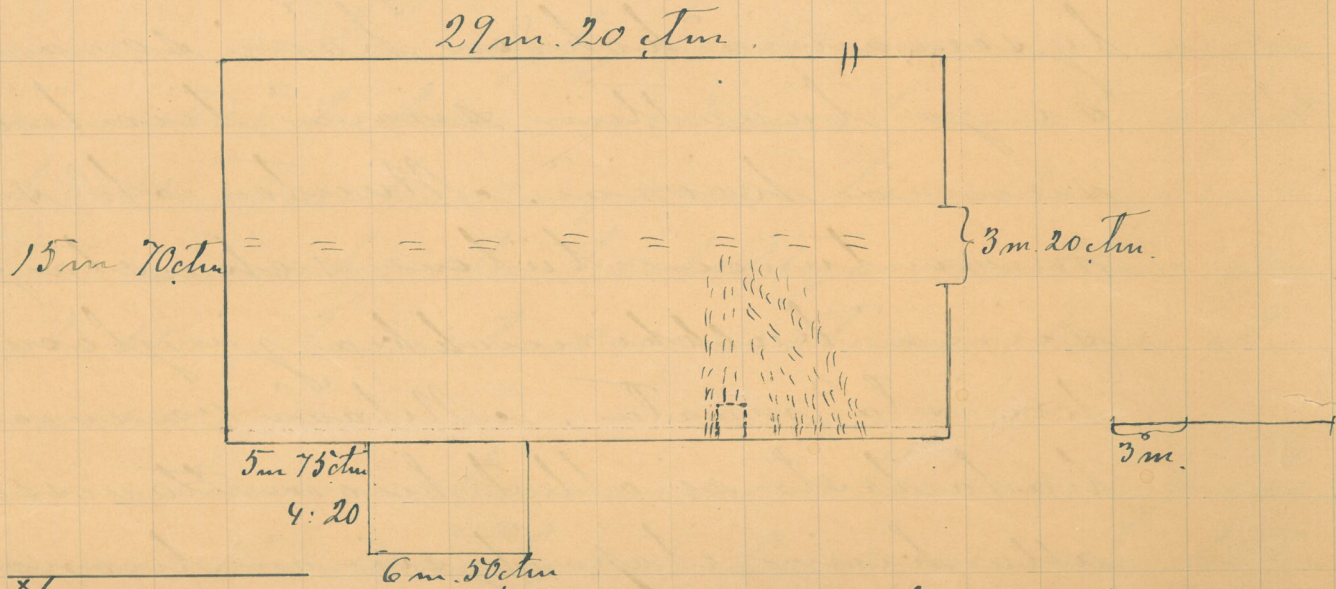
N:o 1267
1894 A. J.

Sääp. 8/1894. Föredr 5/11 94

J. Hagman
1893.

Rauman kaupunki

Rauman kaupungin kaakkois-
osassa löytyy vanhan hautausmaan
ympäristönä rauniot "Helga Tréfald-
dighet" nimisestä harmaasta hahka-
mattomasta kivistä tehdystä Rauman
vanhimmasta kirkosta. Melleniuksen^{x)}
ilmoituksen mukaan se on palanut
v. 1639, jonka jälkeen sitä ei ole u-
destaan rakennettu. Rauman lähteen
mukaan ovat mainitun kirkon rauni-
ot olleet vielä 17 sataluvulla melkoi-
sen korkeat, mutta nykyisin ovat kor-
keimmat kohdat ainoastaan noin
3 metrin korkeiset; eikä jälkeäkään ak-
kunasijoista enää näy. Seinämuu-
rin vahvuus on 1m 9c:tm. Rakennus
on perusteiltaan suorakaiteen muotoi-
nen suunnassa idästä länteen:



^{x)} Historisk afhandling om Gøstaden Rauno v.
1772.


25¹
Saasisäänkäytävä, joka on 3m 20ctm
leveä, on ollut länsipäässä; sitäpaitsen
on kenties eteläsivulla lähellä lou-
naista nurkkaa ollut pienempi sisään-
käytävä. Pohjaisen sivuseinän kailli-
sella puolella on rakenteen jäännös,
joka lienee ollut sakaristona.

Seinäkirkoetta sakaristorauni-
ot ovat seinämurien tasalle sora-
täyttämät; keskellä oli kuitenkin hu-
omattava syvennys.

Tutkimus suoritettiin siten, et-
tä raunion keskitse pitkin pain kai-
vettiin kanava; niinkään myös poi-
kittain lännenpuoleisessa osassa rauni-
ota pohjoista seinää vasten. Paustulla
kohdalla pitkiä seinää vasten näkyi
soraassa molemmiin puolin kohanteet.

Pitkää kanavaa kaivettaessa ta-
vattiin ylimmä olevassa soraassa kaikellais-
ta ryyjää, jota aikaisemmin oli haettu
grufarilla olevasta hautausmaasta si-
tä tasaitettaessa. Syvennällä ja pää-
tyseinän kohden kävi sora hujimmak-
si ja tavattiin siinä tuo tuostakin
suuria kiviä. Muuten oli sora hyvin
murentuneen tullen sekaista, myös oli
siinä kalkkirunkkia ja yleensä pieni-
kivistä maata. Mitään varsinaista lat-
tia-laitosta ei ollut huomattavissa muu-
alla kuin itäpäätyseinän luona, jossa
oli paasi kiviä noin 1m 50ctm leveydeltä,

ja ristikanavan kohdalla pohjaista pitkää seinää vasten tavattiin samassa asemassa tiililatomus.

Kirkon keskikohdalla kanavaa lattia-
seutua syvennämälle kaivettaessa ta-
vattiin luuraukkojen jätteitä runsas-
sti, mutta kirstua tahi muuta jätet-
tä luutten yhteydessä ei tavattu,
eikä myöskään minkäänlaista tiili-
muurausta niitten ympäriltä. Samal-
ta alatta tavattiin myös neljä brak-
teaattia, joista kuitenkin yksi osaksi
murentui, kaksi juhana III aikuista (v. 1573)
kuparirahaa sekä neljä hopearahaa,
joista yhdessä on m. m. kirjoitus Ericus,
yhdessä S, yhdessä nelio sisimä ja samal-
la puolella risti reunasta reunaan ja
välissä kirjaimia, sekä molemmiin puo-
lin kirjaimia ympyrässä koho-koriste-
pisteitä. Toiselle puolelle on myös lei-
mattu ympyrään koho-pisteriivit ja
pisteympyrän väliin kirjaimia; si-
simä  muotoinen merkki. Kir-
jaimia rahon nykyisessä kunnassa ei voi
sanoiksi lukea. - Nämä eivät olleet
yhdessä paikassa, vaan tavattiin toiset
kaivauksesta heitettyä muttaa sen-
latessa, toiset suorastaan kaivet-
taessa.

Samun kanavan itäisessä pääs-
sä aivan päätyseinän vieressä latti-
tia-alaa ylempänä tavattiin kaksi

hopearahaa, toinen vuodelta 1659, tai-
nen vuotta 1668 ja 41 kuparirahaa vuosien
1618-1677 välillä; niistä on kuitenkin
vähän, joitten vuosihihvasta ei saa
tarkkaa selkoa, mutta muodostaan
päättäen ovat 1630 luvulta. Tanssi-
ta paikalta löytyi myös joukko lasi-
jalasia, jotka näyttävät maalatuil-
ta, mutta ehkä myös sellaisiksi tul-
leet palon vuoksi. Tämän kanavan
päässä seinän vierustatta olisi heud-
lut tulevan esiin attarim tahi jon-
kunkaanlaisia jätteitä siitä, mutta
sellaisia ei tullut nimkeksiäkään nä-
kyviin. - Kanavaa kaivettiin ainoastaan
keskikohdastaan lattiaa syvennäl-
le, ^(n. 1m 40 cm) eikä sellainen käy mahdolliseksi-
kään jollei soraa ajeta pois rauniosta.

Pohjaista seinää vastaan ei kana-
vaa myöskään kaivettu lattia-alaa
syvennälle. Sen päässä taustalla
seinän tueksi tulestä tehty pylvaan
jäänös. Tämän syrjäsiivet olivat
1:26 - 1:30 metriä levyiset, etusivu 1m
18 1/2 cm leveä sekä molemmien puo-
lin etusivua viisikulmainen nurkka,
jossa sivut ovat 16 cm syvyiset,
korkeus noin 1m 30 cm. Pylvaan si-
vus näyttää olleen täytetty sikin so-
kin murtuneilla tiilillä ja savella.

Pylvaan edestä lattiakohdasta tavat-
tiin muutamia osaksi palaneita,

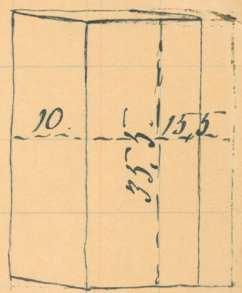
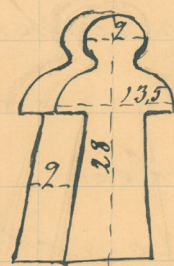
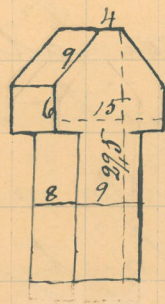
osaksi palamattomia luuta - luultavas-
ti jätettä jostakin kirkon palassa hen-
keensä menettäneestä. - Seinän ja pylv-
vään itäpuoleisesta nurkasta löytyi ku-
pariraha (n:o. 1641) ja kiivetynyt puupa-
lanen.

Kun seinäpylvään jäännös saatiin
kokonaisuudessaan paljastetuksi, ulon-
nettiin kaivausta sisäänkäytävän vie-
ressä olevaa luoteista nurkkaa koh-
den. Tätä tehdessä tavattiin lattiaan
vasten tiilestä tehty holvin tapainen
rakennus pienten ja suurten kivien
ja kalkkikruukin peitossa, jossa oli pal-
jon murentunutta tiiltä. Tarkemmin
johdustettuna se huomattiin olevan
jäännös katon holvauksesta, joka oli
lujistunut alas. Jätteisistä päätään on
tiilistä tehty koristerivi yhdistänyt
nurkkaseinat ja samankaltainen koris-
terivi siitä kulkenut nurkkaa koh-
den. Tätä alatta murentuneen tilen
seasta löytyi vaskinen vähäinen taittu-
nut putken palanen, ruostunut vähäi-
nen rikkunahaka, ruodollinen vääntynyt
rautaesine ja kahdet tukevat karkea-
tekoiset saranat. Saranain lehdet ovat
ulkopäistään toiset 10 cm leveät, toiset
9, taitteessa toiset 5, toiset 6 cm le-
veät sekä eivät täyttä 1 cm paksut,
varustetut 3^{na} tukevalla naulalla.
Naulojen taitteesta päätään ovat

saranat olleet 8,5 cm:n paksuisessa
 oessa. Paranaim löytökohdasta ta-
 vattiin paljon ronea ja hiittä² sekä
 hiittynyttä² petajajuurin jäännöistä.
 Nämä löytyivät katosta kuhistu-
 neen tulimoran seasta, joten ovi,
 jossa löydetyt saranat ovat olleet,
 lienee ollut parvella. — Puuria e-
 keitä² tiliä² sekä sileitä² etta² koris-
 temuodostuksilla tavattiin myös,
 ja suuri määrä taotuita iso-
 ja pienempiä kantaisia rautanauvoja.

Löydöistä on kaksi brakteattia
 ja kuva seinäpylvästä² lähetetty
 muinaist. Toimikunnalle; muut
 löydöt ovat asianomaisella lu-
 valla sijoitetut Rauman mu-
 seon.

Tiilet ovat



muotoisia ja kokoisia centimetreissä.