

netty hankorekinn
18/4/2007 uk

R A A S E P O R I 1968

Touko-kesäkuu, syyskuu

Rauni Jatta Mikkola

Raaseporin linnassa tehtiin kuluneena vuotena kunnostus-, tutkimus- ja piirustustöitä touko-kesäkuussa sekä syyskuussa. Tutkimukset keskitettiin eteläiseen esilinnaan sekä metsikköön linnan itäpuolella. Linnan länsi- ja pohjoispuolella sijaitseva alava maa kunnostettiin ruohikoksi.

Grabbacken linnassa tehtiin kesäkuussa vähäisiä kunnostustöitä. Elokuussa muurari Osmo Lind korjasi linnan ainoaa säilynyttä holvikattoa, jossa laasti oli alkanut rapautua.

Töitä oli suorittamassa muutamia paikkakuntalaisia rak.mest. Helmer Rosenqvistin johdolla. Piirtäjänä toimi Pauli Savolainen. Tutkimustöitä suoritti fil.yo. Rauni Mikkola.

Kertomus Raaseporin linnan tutkimustöistä 1968

ETELÄINEN ESILINNA

Vrt.ko. vuosi- Vuosina 1961, 1962 ja 1966 oli kaivettu eteläisen esilinnan ympärystymu-
en kaivausker- rin sisäreunaa kiertäviä koeojia. Muurin länsiosaa ja n. 12 m eteläosas-
tomukset ta purettiin ja muurattiin uudestaan v. 1966-67, jolloin myös poistet-
tiin maata kaivinkoneella esilinnan lounaiskulmasta. Muurin jäljellä-
olevan vanhan eteläosan sisäreunassa koeojaa ei ollut v. 1961 kaivet-
tu pohjaan saakka. Sitä syvennettiin n. 60-150 cm, jolloin saatiin esiin
saven pintaan rakennetun muurin perusta.

Valokuvat Vuoden 1968 koekaivauksissa pyrittiin myös selvittämään esilinnan rin-
5-6/68, teen maasto. Kaivettiin kolme suunnilleen pohjois-etelä - suuntaista
31-33/68 koeojaa, joissa oli päällimmäisenä ilmeisesti 1890-luvun korjaustöis-
Mitt.piir., sä paikalle ajettua täyttemaata. Se oli rinteeseen keskikohdassa ohuena ker-
pohja roksena ja muodosti ylhäällä keskimäärin 90-140 cm paksun penkereen.
Esilinnan eteläpäässä oli päällekkäisiä kulttuurikerroksia, jotka pai-
koitellen ulottuivat maan pintaan saakka ja osoittivat eteläpään maa-
kerrosten muodostuneen vähitellen.

Alkuperäinen maanpinta oli ylhäällä kovaa hiesusavea, alhaalla hienoa merenpohjasavea. Rinteen keskikohdassa oli koskemattoman tuntuinen hiekkapohja, jonka karkeusaste vaihteli. Rinteen maastossa saattoi erottaa porrasmaisia pengerryksiä. Koeojien kapeudesta johtuen on vaikea sanoa, miten satunnaisia ne ovat. Asia selvinnee sitten kun täyttemaa on poistettu koko rinteestä.

Esilinnan etelämuurin ja siihen liittyvän rakennuksen pohjan (huone b) muodostamassa kulmassa suoraan tornista etelään oli maan pinnassa paksu palojätteidensä muodostama kerrostuma. Rakennusmestari Helmer Rosenqvistin antaman tiedon mukaan paikalla suoritettiin kaivauksia v. 1939.

1. Läntinen koeoja

Mitt.piiir.,
leikkaus D-D₁
Valokuva 7/68

Kaivettiin pohjois-etelä - suuntainen koeoja n. 6-7,5 m:n päähän eteläisen esilinnan länsimuurista. Se alkoi etelässä aikaisemmin kaivetun alueen reunasta ja jatkui rinnettä ylös n. 7,5 m. Myöhemmin kaivettiin eteläsiiven juurella olevaan maakumpuun koekuoppa ja yhdistettiin se koeojaan lounais-koillis - suuntaisella kaivannolla.

Kummun kohdalla oli täyttemaata 170-180 cm, rinteessä penkereen kohdalla n. 100 cm ja koeojan eteläpäässä 30-60 cm. Täyttemaa oli savensekaista ruokamultaa, jossa jonkin verran kiviä, tiiltä ja laastia. Eteläsiiven edustalla multaa oli ohuena kerroksena, sen alla laastin- ja tiikensekaista hiekkaa. Sen alla oli hiekansekaista savitäytettä.

Täyttemaan alla oli koeojan pohjois- ja eteläpäässä ruskeanharmaata savihiesua, ojan keskikohdassa n. tasojen -4.80 ja -8.20 välillä hiesu sekoittui vähitellen kellanruskeaan hiekkaan. Eteläsiiven juurella täyttemaan ja pohjakerroksen raja ei erottunut selvästi. Eteläpäässä hiesu oli karkeaa.

Hiesun pinnassa oli havaittavissa jonkinlaista porrastusta. Matalia pengerryksiä saattoi erottaa n. tasoilla -3.25, -5, -7.95 ja -8.70. Eteläpäässä hiekan ja hiesun seassa lähellä pintaa oli tummia läikkiä. Tasolta -5 etelään oli n. 1,5 m:n matkalla hiekan pinnassa pionistä

luonnonkivistä harvaa kiveyksen tapaista. Välittömästi sen eteläpuolella tasolla -6.25 oli koeojan poikki rinteen reunaa tukemassa pienistä luonnonkivistä muodostettu kivirivi, jonka pinnassa, väleissä ja alla oli kulttuurimaata. Sitä oli myös molempien kivirivien ala- ja yläpuolella olevien pengerrysten pinnassa. Kulttuurimaa ja osa kivistä poistettiin ennen mittauspiirustusten piirtämistä. Eteläpäässä koskemattoman maan sisältä työntyi esiin suurehkoja luonnonkiviä.

2. Keskimmäinen koeoja

Mitt.piir.,
leikkaus C-C₁
Valokuvat
8-9/68

Koeoja ulottui eteläsiiven ja tornin liittymäkohdasta esilinnan kehämuurin vanhan ja uuden osan väliseen aukkoon. Koeojan eteläpään kohdalta oli poistettu maata ennen muurin uusimista.

Mullansekainen savitäytemaa muodosti n. 6-9 m:n päässä eteläsiivestä n. 90-150 cm paksun penkereen, muualla sitä oli ohuena kerroksena. Penkereen keskikohdassa jätettiin täytemaata tukemaan sen päällä olevaa siltaa. Täytemaassa oli tiiltä, laastia ja eläintenluita.

Valokuva 12/68

Koeojan eteläpäässä oli täytesaven pinnassa useita päällekkäisiä kulttuurikerroksia, jotka viettivät etelää kohti. Ne alkoivat aikaisemmin kaivetun alueen reunasta n. 2,7 m:n päässä esilinnan kehämuurista, jatkuivat ojan itäreunassa n. 5 m pohjoiseen ja katosivat maan pintaan. Länsireunassa näkyi aikaisempien kaivausten takia vain niiden pohjoispää. Ylemmät kerrokset muodostivat yhtenäisen, maan pintaan ulottuvan kerrostuman, joka paksuimmassa kohdassa oli n. 40 cm. Se koostui useista päällekkäisistä ^{mustista} kerroksista, joiden väleissä oli 1-6 cm paksuja kalansuomukerroksia. Mustien multakerrosten seassa oli kalkkilaastia, tiiltä, kalojen ym. eläinten luita. Alin kulttuurikerros oli 5-10 cm paksu, ja sen erotti ylemmistä kerroksista n. 10-20 cm paksu savitäytemaa. Ko. kulttuurikerroksen alla täytesaven alapuolella oli alkuperäisen savimaan pinnassa tiilimurskakerros, jonka paksuus keskimäärin 5 cm. Se alkoi n. 2,5 m:n päässä esilinnan kehämuurista ja jatkui n. 3,5 m pohjoiseen.

Alkuperäisen maan pinta oli kauttaaltaan tummaksi painunut muodostaen ohuen kulttuurikerroksen. Koskematon maa oli kaivannon pohjoispäässä kovaa ruskehtavaa savihiesua, n. tasojen -4.80 ja -6.50 välillä rin- teessä oli samanlaista hienoa kellanruskeaa hiekkaa kuin läntisessä koe- ojassa. Keskikohdassa hiekka muuttui vähitellen kovaksi saveksi, joka pinnassa oli ruskehtavanharmaata, syvemmällä puhdasta. Koskemattoman maan pinnassa saattoi erottaa jokseenkin selviä, matalia pengerryksiä n. tasoilla -2.55, -4.45, -5.20, (-8.30 ?). Tasolla -5.20 olevan pen- gerryksen reuna oli tuettu koeojan poikki kulkevalla, pienehköistä luon- nonkivistä muodostetulla kivistä kivirivillä.

Täyttemaassa ja osittain pohjasaven sisällä oli suuria kivenjätkäleitä, joista osa lohkottuja.

3. Itäinen koeoja

Mitt.piir., Koeoja kaivettiin 5,5 m:n päähän rakennuksen pohjasta b. Se alkoi täyte-
leikkaus A-A₁ maapenkereestä ja ulottui 160-170 cm:n päähän esilinnan etelämuurista.
Valokuvat Pinnassa oli humustäyttemaa, jonka paksuus pohjoispäässä n. 40 cm, kes-
10-11/68 kikohdassa ja eteläpäässä 20-30 cm. Pohjoispäässä humuksen alla oli mul-
lansekainen punertava hiekkatäyttemaa. Sen alla oli keskimäärin 17 cm
paksu tumma hiekkakerros, joka sisälsi erittäin runsaasti hiilenkappa-
leita. 140 cm:n etäisyydellä pohjoispäästä kerros katosi lähellä maan
pintaa humuskerrokseen. Alla oli 20-45 cm täytesavea.
Koeojan keskikohdassa oli ojan poikki kova tiivis laastikerros, joka
ojan länsireunassa oli 30-40 cm paksu ja 130 cm pitkä. Itäreunassa sitä
oli vain paikoitellen.

Valokuva 12/68 Ojan eteläpäässä oli humustäytteen alla 35-100 cm paksu kerros tiilimurs-
kaa ja punertavaa hiekkaa, sen seassa paikoitellen palamisjätteitä (no-
kea, hiiltä, nokista multaa) sekä luita ja kalansuomuja. Tiilimurska-
hiekkakerroksen alla oli n. 3 cm paksu kulttuurikerros, jonka pinnassa
monin paikoin kalansuomuja. Sen pinta vietti etelään ja länteen. Sen
alla oli 2-5 cm paksu kalansuomukerros. Alapuolella oli pohjasaveen

saakke laastia ja hiekkaa.

Humus- ja hiekkatäytemaakerroksissa, erityisesti koojan eteläpäässä oli runsaasti eläinten luita, tiiltä ja laastia sekä jonkin verran harmaakiviä. Useimpien tiiltien koko 10-11 x 13-14,5 x 26,5-28 cm.

Täytemaan alla oli koojan pohjois- ja keskiosassa vaalea, pinnassa keltävä hiekka, jonka pinta vietti tasolta -7 tasolle -9.10. Pohjoispäässä se oli hienoa hiesuhiekkaa, alempana se muuttui karkeaksi. Sen pinnassa oli pohjoispäässä harvaa kiveystä pienistä luonnonkivistä, keskikohdassa sen sisällä oli suurehkoja esiintyöntyviä luonnonkiviä. Ojan eteläpäässä oli pohjalla kova vihertävänharmaa merenpohjasavi, jonka pinta vietti tasolta -9.10 tasolle -10.15. Sen ja hiekan raja oli jyrkkä. Saven pinta oli tummaksi painunut ja siinä oli jonkin verran hiiltä.

4. Kooja eteläisen esilinnan kehämuurin sisäreunassa

Vrt.kaivauskert. v.1961
Mitt.piir.,
leikkaus B-B,

Muurin jäljelläolevan vanhan osan sisäreunaan v. 1961 kaivettua koojaa syvennettiin, jolloin saatiin esiin n. tasolla -10.50 - -10.70 muurin alareuna ja sen alapuolella olevan saven pinta. Koska v:n 1961 koojaan oli valunut maata eikä aikaisempien mittauspiirustusten puuttuessa oltaisi selvää, miten syvälle mainittu kooja ulottui, selostetaan kaikki ojan pohjoisreunassa säilyneet maakerrokset tässä yhteydessä.

Koojan länsipää muodosti 7,5-8 m:n matkalla yhtenäisen jakson. Pinnassa oli n. tasolta -9.10 - -9.30 alaspäin tiilimurskakkerros, jonka alla ohut kulttuurikerros. Kulttuurimaan seassa oli eläimenluita ja runsaasti kalansuomuja, jotka paikoitellen selvänä kerrostumana. Kulttuurikerros hävisi maan pintaan 3,7 m:n etäisyydellä kaivannon länsipäästä, tiilimurskaa ja suomukerrosta esiintyi paikoitellen idempänä. Niiden alla oli savensekaista hiekkaa, jonka seassa laastia, tiiltä ja runsaasti luita sekä suomuja. Sen alla n. tasolla -9.90 - -9.50 oli alempi kulttuurikerros, jonka pinnassa ja osittain alla n. 2-10 cm paksu suomukerros. Alapuolella oli n. 40-100 cm mullansekaista täytesavea, jonka seassa laastia, hiiltä ja tiiltä. Sen alla oli 10-20 cm paksu laastikerros, jonka

seassa tiiltä, hiiltä, luita, suomuja. N. tasolla -10.70 alkoi kiinteä merenpohjasavi, jonka pinnassa kulttuurikerros.

Kahdessa kohdassa kaivettiin 60-70 cm syvät kuopat tasoille -11.30 ja -11.15 saakka. Läntisemmässä kuopassa savi oli pinnassa likaista, syvemmällä puhdasta. Itäisemmän kuopan kohdalla savi oli pehmeämpää kuin muualla (v. 1961 koekuoppa?). Siinä oli savon sisällä laastia ja tiiliä, joiden koko enimmäkseen sama kuin itäisessä koeojassa: 10-11 x 13-14 x (26-28) cm.

Valokuvat
16-17/68

N. 7,5 m:n päässä koeojan länsipäästä alkoi etelämuurin ja rakennuksen pohjan liittymäkohtaan ulottuvaa kivilatomusta. Pääosa kivistä oli käsittelemättömiä. Ne olivat ilman selvästi havaittavaa järjestystä 1-2 kerroksena täytömaan päällä tasolta -8.93 -10 alaspäin. Länsipäässä niiden väleissä ja pinnassa oli punertavaa hiekkaa, jonka seassa paikoitellen tiiliä, laastinkappaleita, nokea ja hiiltä. Kivien alla oli kalansuomuja, niiden alla laastin- ja savensekainen hiekkatäyte. Itäisen koeojan itäpuolella kivien alla, väleissä ja pinnassa oli runsaasti mullansekais- ta nokea ja hiiltä. Noen seassa oli sulaneita ja jähmettyneitä rautakim- paleita sekä pahoin turmeltunut veitsenterä. Kivien alapuolella oli pek- su laastikerros.

Osa kivistä lähti paikoiltaan kaivettaessa. Monet irroneista kivistä oli- vat selvästi satunnaisia, ehkä etelämuurista irronneita. Koeojaa ei ki- vien kohdalla toistaiseksi kaivettu pohjaan saakka maaleikkauksen B-B₁ itäpuolella.

Kivien kohdalta löydettyjen tiilien kokoja:

7,5	x	14	x	?	cm
8	x	13	x	?	cm
7,5-8,5	x	13,5	x	?	cm
9	x	12-12,5	x	?	cm
10-10,5	x	14	x	?	cm

Vrt.kaivaus-
kert.v. 1961
Piiros 6
Mitt.piiir.
Valokuvat
13-17/68

5. Esilinnan kehämuurin eteläosa

Jäljelläolevan muurin ulkoreunan pinta on kauttaaltaan irronnut. Ulkoreunaan oli v. 1960-61 kaivettu alkuperäiseen savipintaan ulottuva kooja. Sisäreunasta piirrettiin v. 1968 seinäkuva lukuunottamatta luodin 20 länsipuolelta lohjennutta, n. 180-280 cm pitkää, erittäin huonokuntoista osaa, joka oli lähes kauttaaltaan uudella laastilla tehtyä myöhäistä korjausmuurausta. Se oli rakennettu suoraan savipohjalle ilman muurinanturaa. Purettaessa tämä muurinkatkelma kävi ilmi, että sen alaosa oli muurattu kovalla kellertävällä kalkkilaastilla, jonka seassa kalkkipilkkuja ja tiilensiruja. Alimpien kivien kohdalla sen yhteydessä oli saumakivinä tiilenkappaleita.

Mainitun muuriosan alla saveen pinnassa oli kulttuurimaata, jonka seassa tiiltä ja suomuja. Länsipäässä oli muutamia kulttuurikerrokseen ulottuvia paaluja, jotka olivat kallistuneet etelään. Itäpäässä oli kulttuurikerroksen alla muutama kymmen cm hienoa sitkeää savea ja sen alla paaluja sekä joitakin kiviä, joiden pinnassa laastia ja tiilenkappaleita. Laasti oli samanlaista kuin muurin alaosassa. Paalut liittyivät ilmeisesti vanhempaan alkuperäiseen muuriin, joka on tuhoutunut ja jonka tilalle on varhaisessa korjausvaiheessa (ennen 1890-luvun korjaustöitä?) rakennettu uusi muuri. Paalutetun alueen tarkempi kaivaminen ja piirtäminen jätettiin toistaiseksi.

Luodin 20 itäpuolella olevan muurin sisäreunan ja paikoitelleen ulkoreunan pinnassa kivet oli saumattu n. tasolle -9 (itäpäässä -8.50) karkealla sementtilla. Suunnilleen luodin 20 ja 15 välillä sementtilla laastin takana ja siitä alaspäin kivet oli saumattu samanlaisella kovalalla, hyvinsäilyneellä kalkkilaastilla kuin luodin 20 länsipuolisen muurin alaosa. Ulkoreunassa muurin alaosassa oli joitakin tiilenkappaleita. Luodin 17 länsipuolella olevaan säröön asti muuri oli kohtisuora ja ilman anturaa. Nähtävästi on kysymys samanlaisesta varhaisesta korjausmuurauksesta kuin muurin alaosa luodin 20 länsipuolella.

Luodin 17 itäpuolella muuri kallistui etelään 10° - 35° . Sisäreunan 2-3 alimman kivivarvin kivet työntyivät esiin n. 15-30 cm. Jäi epävarmaksi oliko kysymyksessä varsinainen muurinantura, koska kivet ovat saattaneet siirtyä muurin yläosan kallistuessa ulospäin. Alin kivivarvi oli rakennettu käsittelemättömistä luonnonkivistä ilman laastia. Laasti puuttui paikoitellen myös toisen varvin välistä. N. luodin 15 itäpuolisessa muurinosassa laasti oli sisäreunassa suurelta osalta rikkoutunut ja irronnut. Ulkoreunassa sen yhteydessä oli saumojen täytteenä runsaasti tiilenkappaleita. Laasti oli rakenteeltaan samanlaista kuin luodin 15 länsipuolella, mutta huokoisempaa ja hauraampaa. Samaa laastia oli myös rakennuksen pohjan länsiseinässä, jonka kanssa kehämuuri on liitteessä. Nähtävästi varhainen korjausmuuraus jatkuu itään ainakin n. luodin 15 kohdalle saakka. Purkamista jatkettaessa asia selvinnee lopullisesti.

Muurin keskikohdalla koojan pohjalla oli kolme paalujen jättämää koloa, joiden reunoissa jauhoksi lahonnutta puuta.

6. Eteläsiiven eteläseinän perusta

Piirros I
Valokuvat
18/68,34/68

Läntisen koojan pohjoispäässä eteläsiiven eteläseinä jatkui kohtisuorana neljän kivivarvin verran maanpinnasta alaspäin. Osa kivistä oli käsittelemättömiä, osa lohkottuja. Ne oli muurattu erittäin kovalla kalkkilaastilla. Kivien väleissä oli tilkkeenä kaksi tiiltä ja joitakin kiilakiviä. Tasolla -2 - -2.20 oli yhden kivivarvin muodostama, 45-55 cm ulkoneva muurinantura. Lohkottujen anturakivien välit oli tilkitty pienillä kivillä. Anturan pinnassa kivet oli muurattu, reunassa niiden väleissä ja pinnassa oli hiekansekaista hiesua, joka ei jyrkästi erottunut koojan pohjalla olevasta kovasta hiesusta. Anturan päällä oli 15-20 cm tummaa hiesua eräänlaisena kulttuurikerroksena. Se jatkui hiekkatäyttemaan ja savitäytteen välissä n. 140 cm etelään.

7. Tornin ja eteläsiiven liittymäkohta

Mitt.piiir., Eteläsiiven ja tornin liittymäkohdassa oli täyttemaata vain n. 5 cm.
pohja ja Maan pintatasoon saakka (n. -1.50) kivet oli saumattu korjauslaastil-
leikkaus C-C₁ la 1890- tai 1900-luvun korjaustöiden yhteydessä. Liittymäkohtaan oli
Valokuva 19/68 muurattu n. 260 cm korkea sekundaarisen tuntuinen kiila.

Eteläsiiven edessä oli keskimmäisen koojan kohdalla tasolla -1.70 kah-
den suuren luonnonkiven muodostama olka. Kivien pintasaumoissa oli run-
saasti kovaa vaaleaa kalkkilaastia, jonka seassa pieniä tiilenkappalei-
te. Kivien väleissä oli täyttemaata.

Tornin alareunan edessä oli 40 cm leveä, runsaalla kovalla kalkkilaas-
tilla muurattu, pienistä luonnonkivistä muodostettu kivireunus. Molem-
mat anturat ovat mahdollisesti sekundaarisia. Ne ovat kovan vaalean
hiesun pinnassa.

KAAKKOISEN ESILINNAN FLANKEERAAVA TORNINPOHJA:

Talven aikana tornin pohjan sortuminen on jatkunut. Sekä pohjois- että
eteläseinässä on tullut esiin erittäin karkea laasti, minkä johdosta
vahvistui käsitys, että koko tornin pohja on muurattu uudestaan 1890-
luvulla linnaa korjattaessa.

KAIVAUS METSIKÖSSÄ LINNAN ITÄPUOLELLA.

Poistettaessa täyttemaata vallihaudasta linnan itäpuolella v. 1967 tu-
li vallihaudan itäreunassa lähellä maanpintaa esiin laastilla muurat-
tua kiveystä. Se kaivettiin esiin kuluvan vuoden kesäkuussa. Alueen
tutkimista jatkettiin syyskuussa.

Piirros 2 Esiinkaivettu rakennuksen pohja sijaitsi n. 18 m:n päässä itäisen esi-
Vrt.kaivaus- linnan kehämuurista suunnilleen vastapäätä linnan pääporttia. Sen itä-
kert. v.1962 puolella oli aikaisemmin kaivettu esiin tiililattia. Metsikön etelä-
reunaan lähelle joen rantaa rakennetun vajan alla on myös tiililattia,
josta on piirretty pohja v. 1962.

1. Rakennuksenpohja

Mitt.piir.
Valokuvat
20-24/68,
35-39/68

Rakennuksenpohjan selvin osa oli neliömäinen laasti- ja kivikehä sen eteläpäässä. Kivikehän koko oli ulkoreunoista mitattuna 5,40-5,50 x 5,10-5,50 m. Sen länsi- ja eteläreunan muodosti jauheeksi murentunut laastikerros, jonka seassa joitakin tiiliä ja pienehköjä kiviä. Län- sireunassa oli laastin pinnassa kaksi suurta kiveä sekä joitakin suur- ten kivien jättämiä painanteita.

Kivikehän itä- ja pohjoisreunassa oli harmaakiviä 1-2 sekavana päällekkäisenä kerroksena, seassa joitakin tiiliä. Laastia oli runsaasti ja se oli hyvin säilynyttä.

Neliömäisen osan pohjoispuolella kivilatamus oli epämääräistä ja laas- tia niukasti. Latomuksen länsireuna oli hajonnut. Itäreunassa muuri muo- dosti suoran kulman ja jatkui 2,5 m neliön itäreunan suuntaisena. Siitä pohjoiseen kivien väleissä oli multaa, vain paikoitellen laastia.

Osa kivistä oli lohkottuja, osa lohkomattomia. Tiilet olivat kokoa 7,5-8,5 x 12-14,5 x 30 cm. Laasti oli kellertävää, erittäin hienorakeis- ta kalkkilaastia.

Rakennuksenperusta oli kauttaaltaan rakennettu aikaisempien maakerrostu- mien päälle. Neliömäisen osan sisäpuoli oli täytetty savella. Eteläsei- nämän ulkoreuna oli laastista valettu. Siinä näkyi kaksi päällekkäistä, vaakasuoraan asetetun puunrungon jättämää painannetta (rakennuksenpoh- jan eteläpuolella ollut hirsirakennus?). Laastiseinämän takana etelä- reunan alla oli täytteenä sekaisin pienehköjä lohkottuja kiviä.

Mitt.piir.,

Eteläreunan laastiseinämän alapuolella oli ylhäältä alaspäin lueteltuina:

leikkaus B-B

- Tumma hiekkakerros, seassa puuhiiltä ja laastia.

Valokuva 24/68

- Lahopuukerros. Puusyyt itä-länsi - suuntaiset.

- Laastinsekaista hiekkaa.

- Laastikerros, paksuus länsipäässä n. 15 cm. Kerros kapeni itään ja hävisi kokonaan seinämän keskikohdassa.

- Kulttuurikerros (mustaa nokea).

- Pohjasavi n. tasolla -9.50.

Maakerrokset esiintyivät ainoastaan eteläseinämän ulkoreunassa. Ne lopuivat itäseinämän kohdalla. Itäseinämän pääty oli rikkoutunut. Rakennuksen pohjan eteläreunaan kaivettu koekaivanto oli täynnä tiiliä ja laastia, jotka ilmeisesti olivat sortuneet seinästä. Itäseinämän pään kohdalla oli tiilten lisäksi lohkottuja kiviä, joissa kiinni laastikokkareita. Tiilten suuruus vaihteli. Eniten esiintyi kokoa 6,5-8,5 x 11-13,5 x 23-24,5 cm sekä 7,5-8,5 x 13-14,5 x 29-30 cm. Myös 8,5-9 x 13,5-14 x 26-27,5 cm jne.

Eteläseinämän jatkona idässä oli muutamia suuria lohkottuja kiviä ilman laastimuurausta. Niiden alla oli multatäytettä. Kivien kohdalla koeojaa ei kaivettu pohjasaveen saakka.

Piirros 3

Neliömäisen osan sisäpuolelta poistettiin täytesavi. Sen alla neliön pohjoispäässä oli:

Mitt.piir.,

leikkaus C-C

Valokuva 40/68

- Savensekainen multakerros, jonka pinta vietti etelään, seassa tiiliä ja laastia.
- Sen alla kova laastikerros 10-12 cm, seassa tiiliä, pieniä kiviä.
- Pohjoispäässä laasti välittömästi kivilatituksen alla.
- Sen alla 10-12 cm paksu nokikerros.
- Sen alla savea.
- Ohut tummaksi painunut kulttuurimaa saven pinnassa n. tasolla -9.10.
- Savi, sen alla kaivettiin paikoitellen. Saven pinnassa tasolla -9.20 ohut tumma kulttuurikerros. Ei jatkettu syvemmälle.

2. Rinne rakennuksen pohjan länsipuolella

Piirros 3

Mitt. piir.
pohja ja

leikkaus A-A₁

B-B₁

Valokuva 41/68

Kivilatomuksen länsipuolelle kaivettiin kaksi itä-länsi - suuntaista koeojaa. Lisäksi poistettiin täytemaa muutamien neliömetrien alueelta koeojien pohjoispuolelta ja osittain niiden välistä. Rakennuksen pohjan alareunan tasolla oli ohuen pintamullan alla täytesavea, joka osittain jatkui kivien alle. Koeojissa oli saven alla multatäytemaa, sen alapuolella vallihautaa kohti viettävä pohjasavi. Koeojien välissä neliömäisen

osan reunassa oli täytesaven pinnassa ohut kulttuurikerros. Kivilatomuksen pohjoisosan alla oli:

- Puuhiilikerros. Paikoitellen se erosi kahdeksi päällekkäiseksi kerroksiksi, joiden väleissä hieno punainen tai kellertävä hiekka.
- Sen alla ohut täytesavikerros.
- Sen alla ohut kulttuurimaakerros (lahopuuta, mustaa multaa, eläinten luita). Kerros jatkui pintamullan alla länteen, missä sen paksuus oli n. 20 cm. Löytöjä: runsaasti ruukunusia jne.
- Sen alla kova laastikerros, jonka seassa pieniä kiviä ja rikkoutuneita tiiliä. Laastipinta jatkui kulttuurimaan alla länteen sekä tuli esiin latomuksen itäpuolella ja neliömäisen kivikehän sisäpuolella.
- Pohjasavi, kaivausalueen pohjoispäässä hiesusavi.

Mainitut maakerrokset puuttuivat toisin paikoin laastipinnan ja rakennuksen pohjan välistä.

3. Rakennuksen pohjan itäpuoli

Valokuvat
25-30/68,
42-45/68

Pintakerrokset oli paikoitellen tuhottu 1930-luvulla kaivettaessa kalkinsemmutuskuoppas. Tästä syystä maakerrosten rajat olivat osittain satunnaisia.

Todettuja alkuperäisiä kerroksia lueteltuina ylhäältä alaspäin:

Löydöt KM no
65079:92-99
Piiros 4

- 20-40 cm paksu musta multa, jossa runsaasti esinelöytöjä.
- Mustan mullan alla kaksi päällekkäistä noki-puuhiilikerrosta. Puusyyt sekä itä- länsi- että pohjois-etelä - suuntaiset. Ylempi kerros, löytöjä: tallinnalainen 1400-luvun lopun hopearaha, taso -7.80. Alempi kerros, löytöjä: riikalainen 1400-luvun hopearaha, taso -7.87.

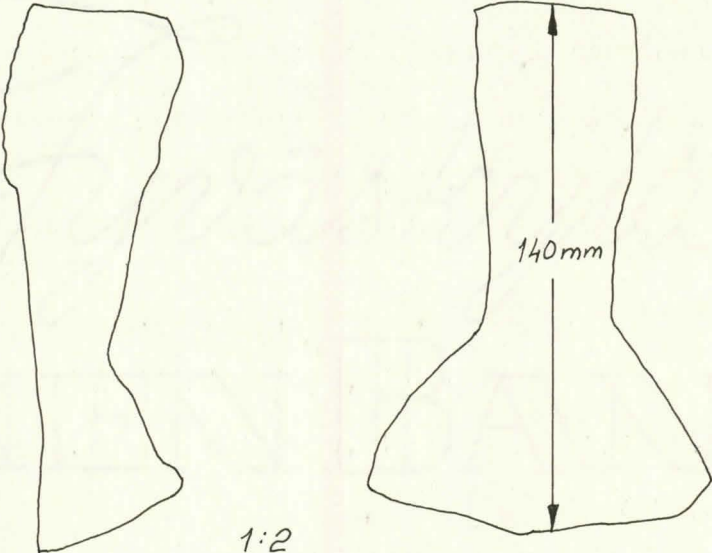
Löydöt Km no
65079:107

:102, 109

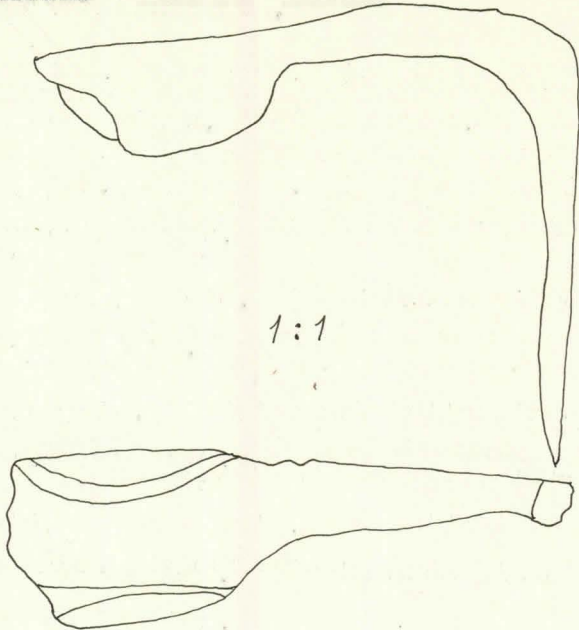
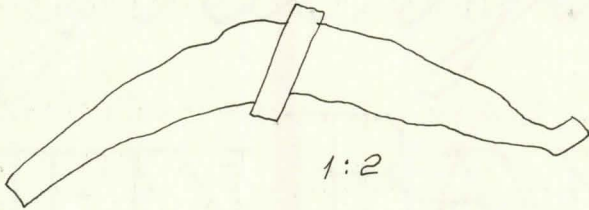

- Hiilikerrosten välissä hieno hiekkakerros, eteläpäässä kellanruskea, seassa kulttuurimaaläikkä; pohjoispäässä punainen, seassa tiilimurskaa ja tiilenkeppaleita. Pintataso -7.76 - -7.88. Ylempi hiilikerros ja hiekka osittain sekaisin.

- Löytö KM no - Alemman hiilikerroksen alla ohut multatäyte, seassa tiilensiruja, eläimenluita. Pinta tasolla -7.83 - -7.97. Löytöjä: tarttolainen 1400-luvun hopearaha. Taso -7.85.
- 65079:110
- Löydöt KM no - Kolmas - alin puuhiilikerros. Katkelmallinen. Pintataso -7.89 - -8.08. Löytöjä: Riikalainen hopearaha 1424-1448.
- 65079:103-105,
111
- Ohut hieno hiekkakerros.
- Piirros 5 - Kova laastikerros, mainittujen kerrosten kohdalla laastin seassa rikkoutuneita tiiliä, luita. Laasti levittäytyi etelään ja itään kaivamattomalle alueelle saakka. Se jatkui myös rakennuksen pohjan alle ja länsipuolelle samoin kuin hiili- ja hiekkakerrokset. Laasti oli paikoitelleen kahtena päällekkäisenä kerroksena.
- Laastin alla n. 5 cm paksu karka hiekkakerros kahden kaivetun koe-kuopan kohdalla.
- Löydöt KM no - Koekuopissa hiesusavi hiekan alla. Hiilikerrosten pohjoispuolella hiesusavi mustan mullan alla tasolla -7.85 - -7.95. Löytöjä saven pinnasta: tallinnalainen 1400-luvun hopearaha.
- 65079:100-101,
108
- Löytö KM no Mainittujen kerrosten itäreunassa oli rikkoutuneen muurin jäännökset: pienehköjä kiviä, tiiltä, multaa, irrallista laastia. Sen jatkeena etelään päin oli joitakin kiviä, joiden väleissä hiesua, sekä neliömäinen (75 x 80 cm), hyvin säilynyt, 1 varvin korkuinen, tiilimuraus. Siihen liittyi tiilimuurauksen kulma; muraus jatkui kaivausalueen itäpuolelle. Päälimmäisen kovan laastikerroksen alla tuli esiin erillistä tiilimuurausta, jota ei kaivettu esiin.
- 65079: 106
- Laastin pinta vietti etelään ja katosi täytesaven alle. Täytesavea ei poistettu.
- Myyhähäisen vuodenaajan takia tutkimukset keskeytettiin ja mittauspiirustusten jälkeen kaivausalue peitettiin.

LÖYTÖLUETTELO 1968. RAASEPORI

N:o Kansallismuseo	Esine	Löytöpaikka
65079:66	Rautaveitsi. Pituus 180 mm. Terän pituus 100 mm.	Eteläinen esilinna. Koeoja esilinnan kehämuurin sisäreunassa. (Täytemaa)
65079:67	Ruukun tai mukin reunakappale. Harmaata savea. Dreijattu.	- " -
65079:68	Ruukunkappale. Punasavea, nokinen. Sisäpinnassa ruskea lasitus. Dreijattu.	- " -
65079:69	Rautainen kuokka (?). Terän reunat taivutettu alaspäin. Yläosassa ontto varrenkolo.	- " - (Muurin alareunan tasolta)
 <p data-bbox="678 1489 742 1523">1:2</p>		
65079:70	Rautainen nuolenkärki. Pituus 159 mm.	Eteläinen esilinna. Läntinen koeoja.
65079:71	Ruukunkappale. Harmaata savea. Ulkopinnassa ruskehtavaa lasitusta. Dreijattu.	Eteläinen esilinna. Keskimäinen koeoja.
65079:72	Ruukunjalka. Punasavea. Sisäpinnassa vihertävänruskea lasitus.	- " -
Numeroimaton	Kalkkikivikuulan puolikas. Ø 130-140mm.	- " -
Numeroimaton	Kalkkikivikuulan neljännes. Ø 165 mm.	- " -
65079:73	Ruukun reunakappale. Lievästi profiloitu. Punasavea. Ulkopinnassa ornamentti. Dreijaamaton.	Kaivaus metsikössä, linnan itäpuolella. Saven pinta koeojan pohjalla.

N:o Kansallismuseo	Esine	Löytöpaikka
65079:74	Ruukun kädensija. Punasavea. Sisäpinnassa kellertävää lasitusta.	Kaivaus metsikössä linnan itäpuolella.
65079:75	Ruukunjalka. Punasavea. Sisäpinnassa kellanruskea lasitus. Dreiijanjaljet.	- " -
65079:76	Ruukunjalka. Punasavea. Sisäpinnassa vihreänruskea lasitus.	- " -
65079:77	Ruukun reunakappale. Sisäpinnassa vihreänruskea lasitus.	- " -
65079:78	Ruukunkappale. Sisäpinnassa kellanvihreä lasitus. Dreiijattu.	- " -
65079:79	Savimukin reunakappale. Kädensija irronnut. Vaaleaa savea. Ulkopinnassa himmeä punaruskea lasitus.	- " -
65079:80	Piikiven kappale	- " -
65079:81	Rautainen nuolenkärki. Pituus 122 mm. Toisesta päästä murtunut.	- " -
65079:82	Rautainen nuolenkärki. Pituus 117 mm.	Niitty linnan länsipuolella.
65079:83-87	Ruukunpalasia 5 kpl. Huokoista punasavea. Läpimitta 7-11 mm. Kömpelötekoisia. Ohuimpien kappaleiden pinnassa koristeuurteita.	- " -
65079:88	Ruukun kädensija. Punasavea. Pää rikkinäinen.	Kaivaus metsikössä linnan itäpuolella
65079:89	Ruukun kädensija. Punasavea. Pää rikkinäinen. Sisäpinnassa vihertävänkeltainen lasitus.	- " -
65079:90	Saviruukun reunakappale. Profiloitu. Sisäpinnassa tummanvihreä lasitus. Dreiijattu.	- " -
65079:91	Rautaveitsi. Pituus 147 mm, terän pituus 83 mm.	- " -

N:o Kansallismuseo	Esine	Löytöpaikka
65079:92	<p>Rautaesine</p>  <p>1:1</p>	Kaivaus limnan itäpuolella.
65079:93	Rautainen nuolenkärki. Pituus 137 mm.	- " -
65079:94	Rautaveitsi. Vääntynyt.	- " -
65079:95	<p>Rautainen sirpinterä</p>  <p>1:2</p>	- " -
65079:96	<p>Kuparinen koukku</p>  <p>1:1</p>	- " -
65079:97	Rauta (?) kupuran puolikas. ϕ 72 mm. Reunassa 5 kiinnitysnuppia.	- " -
65079:98	Puolipyöreä ontto rautanuppi. ϕ 32 mm. Ristiuurre pinnassa. Rikkoutunut.	- " -
65079:99	Saviruukun jalka. Rikkoutunut.	
65079:100	Tasapohjainen ruukunkappale. Punertava. Savea. Käsittelemätön. Kömpelötekoinen.	

N:o Kansallismuseo	Esine	Löytöpaikka
65079:101	Ruukunkappale. Vaaleaa savea. Ulkopinnassa vaalea punakeltainen lasitus. Pohjaosasta ulkoneva koristereunus.	Kaivaus metsikössä linnan itäpuolella.
65079:102	Rautainen avain. Pituus 57 mm (ennen konservointia).	- " -
65079:103	Ruukun reunakappale. Punasavea. Lasittamaton. Kömpelötekoinen. Kulmikas.	- " -
65079:104	Ruukun reunakappale. Profiloitu. Punasavea, lasittamaton. Ulkopinnassa koristeurre.	- " -
65079:105	Piikiven kappale.	- " -
65079:106	Rautainen avain. Varsi katkennut. Pituus 105 mm.	- " -
65079:107	Hopearaha. Reval, 1400-luvun loppu. Feodor 183. Taso -7.80.	- " -
65079:108	Hopearaha. Reval, 1400-luku.	
65079:109	Hopearaha. Riika, 1400-luku. Taso -7.87.	
65079:110	Hopearaha. Tartto, 1400-luku. Feodor 187.	
65079:111	Hopearaha, Riika, Henning Scharpenberg 1424-1448, Feodor 343.	

N:o

Kansallismuseo

Esine

Löytöpaikka

65079:112

Puulapio, 9 osaa. Kapeahko, pitkä lapamainen terä, 3 osaa. Varsi 6 osaa, pyöreä ja liittyy levenevään, hiukan litistettyyn kädensijaan. Kok. pit. 120 sm

65079:113

Kimpitynnyri. Kimpejä ja kimpien palasia 17 kpl. Suurin osa pohjaa sekä 11 erilaista ja erisuuruista pientä kymmenpalaa. Kork. 38 sm, pohjan \emptyset ollut n. 22 sm.

65079:114

Mela, puuta. Litteä, hiukan kaareva pitkä ja kapea lapa, jossa 2 porattua reikää, niistä toisessa tappi. Niinikään litteä varsi, hiukan lavan toisessa sivussa. Varsi poikki. Pit. 51 sm, lavan lev. n. 13 sm, lavan pit. n. 40 sm.

65079:115

Mela, puuta. Toispuoleinen, varren tynkä 2 kpl:ena. Yht. pit. 48 sm.

65079:116

Puukatkelma, tuolinjalka? Toiseen päähän levenevä, ollut neliskulmainen. Pit. 29,5 sm, sivut n. 2,5 sm x 2,5 sm.

65079:117

Puukatkelma. Kaareva, ripamainen, pää kömpelösti viistottu. Puoliksi lahonnut. Pit. 22 sm.

65079:118

Puukatkelma. Erittäin ohut, vailla yhtenäistä muotoa. Pit. 27,5 sm.

65079:119

Laudankappale. Suorakaiteinen, ohut, molemmissa päissä 2 naulanpäättä. Kulmista lohjennut. Pit. 16 sm, lev. 9 sm, paks. 0,5 sm.

N:o

Kansallismuseo

Esine

Löytöpaikka

65079:120	Puukatkelma. Sivujen ääripituudet 9 sm, 6 sm, 4,5 sm.	
65079:121	Tappi, puuta. Pit. 7 sm.	
65079:122	Vanteen katkelma, rautaa. Vanteen päiden kiinnityskohdassa, 2 niittiä. Pit. n. 35 sm (mutkalla), lev. 2 sm	
65079: 123	Rautaesine. Pit. 18 sm. Rautapiikki, jonka varsi nelikulmainen, kärjen piikki taittunut.	Kaakkoisen esi- linnan puusillan alus. v. 1962.
65079:124	Naula? Pit. 13 sm. Alkujaan nelikul- mainen.	-"-
65079:125	Naula, rautaa. Pit. 10 sm. Kanta ollut kuusikulmainen, varsi neli- kulmainen.	-"-
65079:126	Rautakettinkiä. Pit. 21 sm. Kaksi ja puoli lenkkiä: lenkit pitkiä, rauta- renkaista keskeltä kiinni puristet- tuja.	-"-
65079:127	Poranterä, rautaa. Pit. 20 sm. Kiinni- tysperä litteä, suiippeneva, varsireä, nelikulmainen, terä kovera ja hiukan sisään kaartuva, pyöreäkulmainen ja vino.	V. 1963.
65079:128	Poranterä, rautaa. Pit. 18 sm. Kiinni- tysperä litteä, terävä, varsi pyöreä, terä kovera ja hiukan sisään kaartuva, pyöreäkulmainen ja vino.	-"-
65079:129	Rautaesine. Pit. 9,5 sm, paks. 1x0,5 sm.	-"-

N:0

Kansallismuseo Esine

Löytöpaikka

65079:129	(jatk.) Varsi litteä, ohut ja tasakärkinen teräosa. "Kaulus".	
65079:130	Rautakoukku. Pit. 9 sm. Nelikulmainen rautakoukku, jonka toinen pää toista hiukan pidempi.	V. 1963.
65079:131	Rautalevy. Pit. 8,5 sm, lev. 3,5 sm, paks. 0,5 sm. Toisessa päässä kulmat viistottu, toinen pää lohjennut vinoisti. Levyn keskellä n. 0,5 sm reikä.	"-
65079:132	Rautaesine, katkelma. Pit. 6 sm. Varren tynkä pyöreä ja ontto, terä juuresta paksumpi, kärkeen neljänä sivuna suippeneva.	"-
65079:133	Rautaesineen katkelma. Pit. 4 sm. Litteä varsi josta litteä pyöreä lapa.	"-
65079:134	Rautaesine. Pit. 15 sm. Varsi nelikulmainen, toisessa päässä vinoon suuntautuva piikki, toisessa tylppä juuresta vartta paksumpi nelisivuinen kavenus.	Itäisen esilinnan ulkopuolelta. v. 1965.
65079:135	Rautaesine. Pit. 11,5 sm, lev. 1 sm, paks. 0,3 sm. Litteä, suora esine, jonka toinen pää tasainen, toinen kapea loivasti kärkeen.	"-
65079:136	Puukon terän katkelma, rautaa. Pit. 8 sm Lyhyt, kapea terä.	"-
65079:137	Rautanaula. Pit. 8 sm, kanta 4x1 sm. Kapea ja litteä terä, kanta suorakaitainen.	"-
65079:138	Rautaesine. Pit. 7,5 sm, lev. 1 sm.	"-

N:o

Kansallismuseo Esine

Löytöpaikka

65079:1388

(jatk.)

Litteä esine, jonka toinen pää pois-
sa, varressa reikä, toisessa päässä
"kaulus".

65079:139

Rautaesine. Pit. 4,2 sm. Toisesta pääs-
tä leveä, kapenee litteästi.

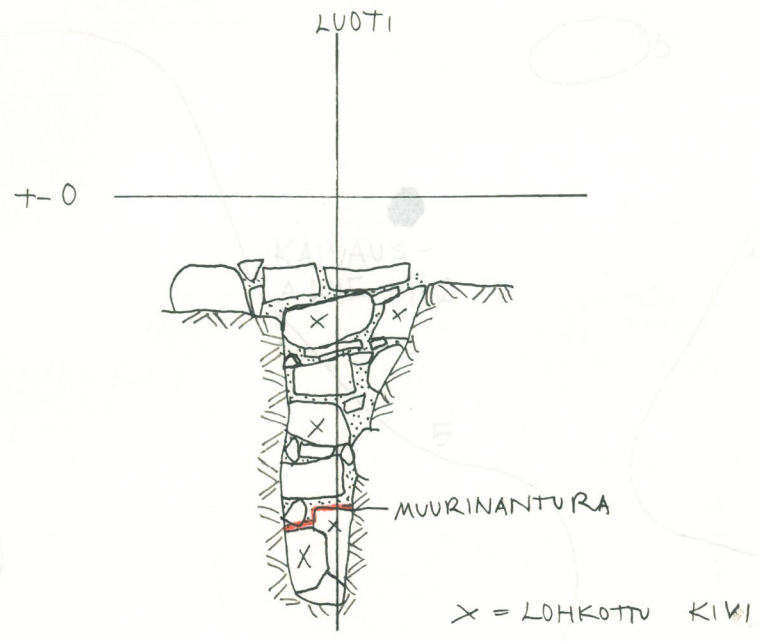
Itäisen esilinnan
ulkopuolelta v.
1965.

65079:140

Rautasolki. Halk. 2 sm. Ohut solki-
rengas neuloineen.

—"

RAASEPORI
 ETELÄINEN ESILINNA LINNAN TÄMÖLELLÄ
 ETELÄSIIVEN PERUSTA LÄNTISEN KOEJOJAN KOHDALLA
 1968
 PIIRROS 1



KAIVAUSALUE 1968

ITÄISEN ESILINNAN
 KEHÄVUORI

LÄNTISEN ESILINNAN
 KEHÄVUORI

1:50

MAASTO KOPIOITU
 KOPIOITU MITT. PERUSTUK-
 SESTA R.M.

RAASEPORI
KAIVAUS METSIKÖSSÄ LINNAN ITÄPUOLELLA
1968
PIIRROS 2

POHJAINEN



1:200

MAASTO KOPIOITU
V: n 1936 KARTASTA
R.M.

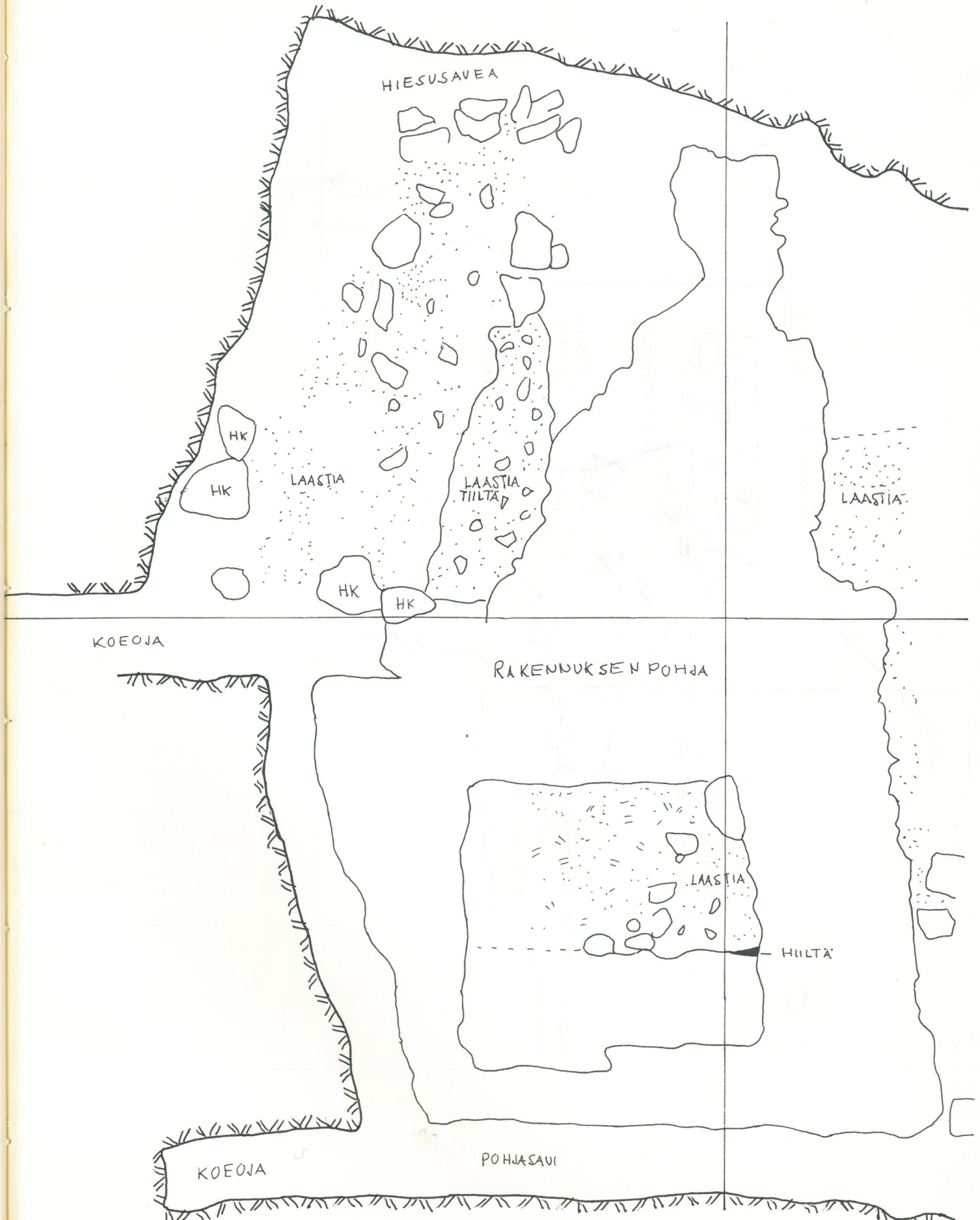
RAASEPORI

KAIVAUS METSIKÖSSÄ LINNAN ITÄPUOLELLA

1968

PIIRROS 3

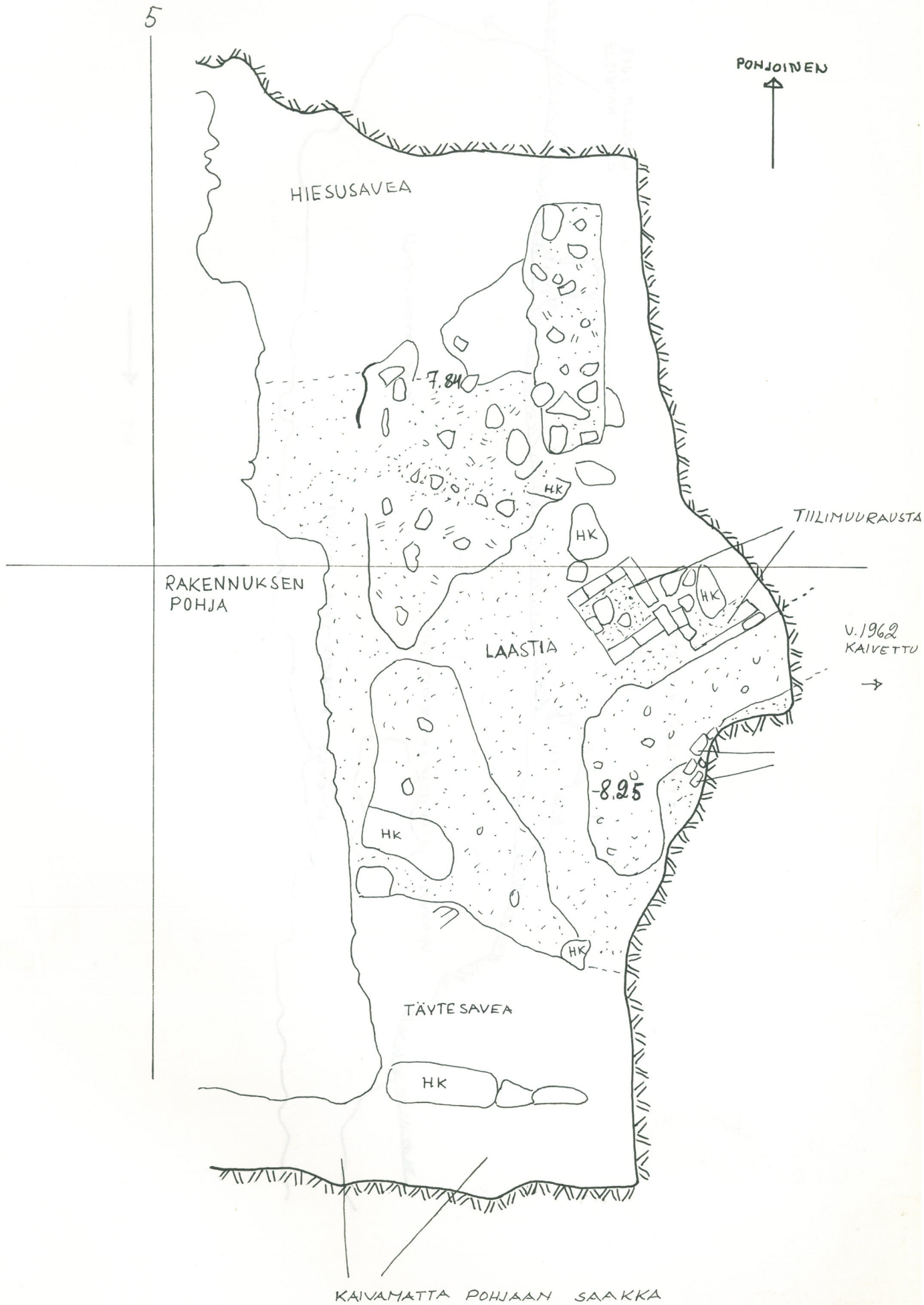
POHJOINEN



1:50

R.M

RAASEPORI
KAIVAUSET METSIKÖSSÄ LINNAN ITÄPUOLELLA
1968
PIIRROS 5

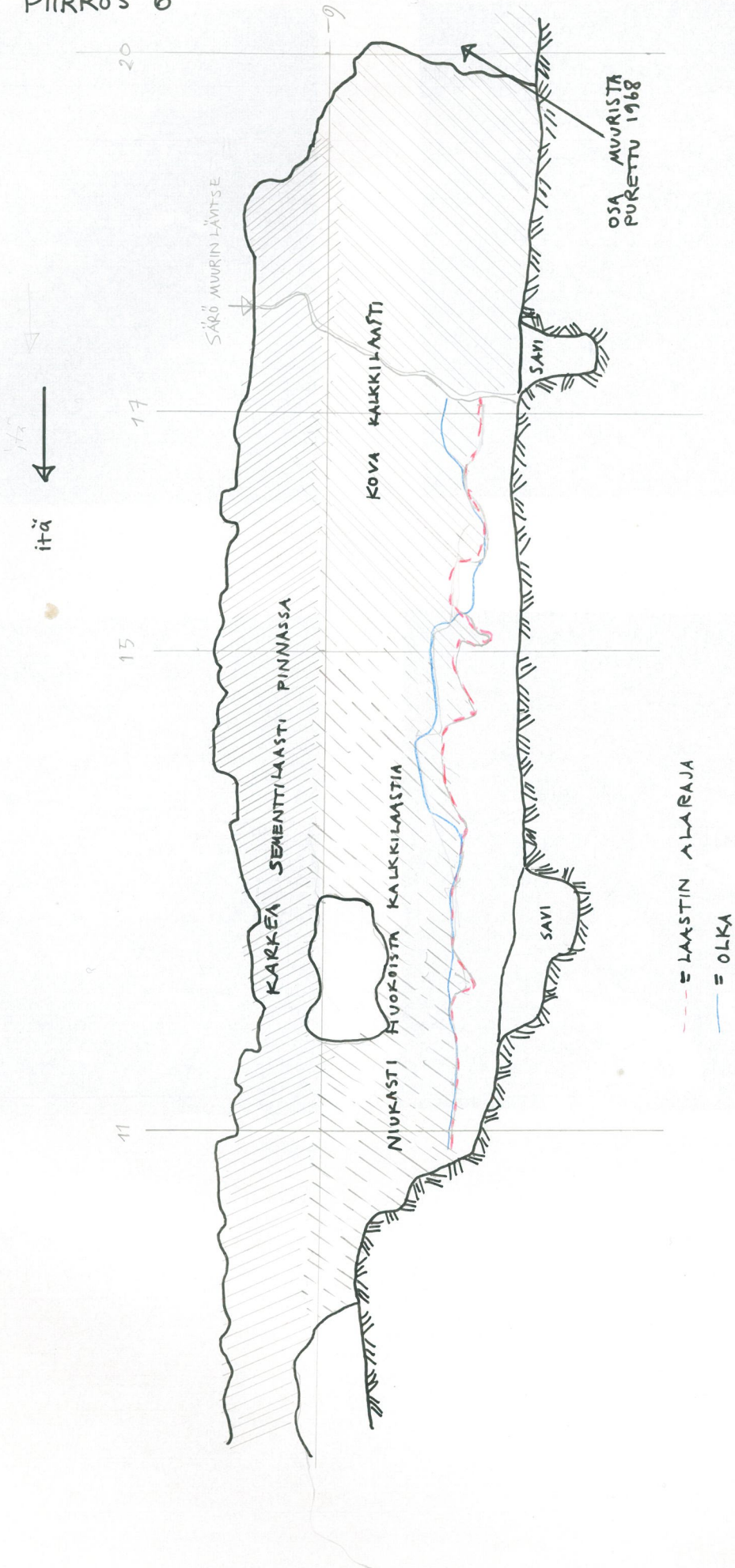


1:50

R.M.

RAASEPÖRÄ 1968

ETELÄINEN ESILINNA. KEHÄMUURIN PURKAMATON ETELÄOSA, SISÄREUNA
PIIRROS 6





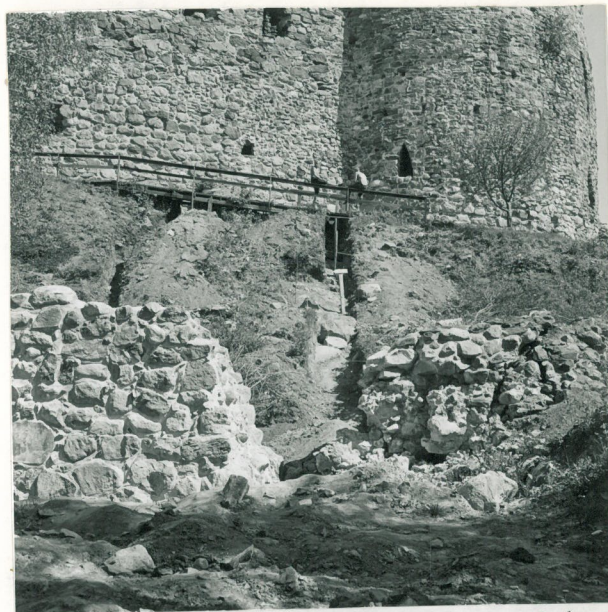
5/68



6/68



7/68



8/68



9/68



10/68



11/68



12/68



13/68



14/68



15/68



16/68



17/68



18/68



19/68



20/68



21/68



22/68

RAASEN I
ETELÄINEN ALOUNNA
ETELÄINEN RAKENTAMINEN
KÄYTTÄEN KIVIA KÄYTTÄEN



23/68



24/68



25/68



26/68



27/68



28/68



29/68



30/68