

# **KOLARI**

**Nuottajärvi 1. Ylisen Nuottalompolonvaaran kivikautinen asuinpaikka**



**Inventointiraportti 2012**  
**Göran Lybäck**

## Sisällysluettelo

<b>JOHDANTO</b>	<b>1</b>
<b>KOLARI, NUOTTAJÄRVI 1</b>	<b>2</b>
<b>KUVAUS</b>	<b>3</b>
<b>LUETTELO VALOKUVISTA, ILMAKUVISTA JA KARTOISTA</b>	<b>8</b>

### Johdanto

Opinnäytteeseeni liittyvä Kolarin kunnan arkeologisen inventoinnin ensimmäinen jakso tehtiin heinäkuussa 2010 ja toinen jakso syyskuussa 2010. Kesäkuussa 2011 jatkettiin Kolarin kunnan arkeologista inventointia ympäristöissä, jotka maasto-olosuhteiltaan olivat olleet sopivia Ancyclusjärvi – Litorinameri vaiheessa kivikautiselle asutukselle. Kesäkuussa 2012 inventointia Kolarin kunnassa jatkettiin edelleen. Tällä kertaa alueeksi valittiin Pasmajärven ympäristö, joka on edellisiin verrattuna 40 – 50 kilometriä etelämpänä ja 20 – 30 kilometriä idempänä. Topografisesta näkökulmasta ja maalajiensa puolesta alue on ollut Ancyclusjärvivaiheen aikana vesistön salmien ja saarien hallitseva maisema ja yleisesti maalajeina on moreeni sekä hieno hiekka.

Pohjolan varhainen asutus on ollut mannerjäätikön vetäytymisen jälkeisenä aikana topografian nopean muuttumisen vuoksi luonnonolosuhteiden ja vesistöjen säätelemää. Asutukset ovat syntyneet ihmiselle otollisiin maastokohteisiin kuten hyvien ja helposti saatavien resurssien läheisyyteen ja paikkoihin, joissa on hyvät asumisolosuhteet, kuten hyvin vettä läpäisevä tasainen hiekkapohjainen maa.

Tavoitteena on/oli löytää Pasmajärven ympäristön vanhoilta, veden muovaamilta ja yli 170 metriä mpy olevilta rantatörmiltä kivikautista asutusta ja mahdollisesti pioneeripyntiväestön asuinpaikkoja. Heinäkuussa 2010 suoritimme (Göran Lybäck ja Timo Palin) ensimmäisen Lybäckin suunniteltuun pro gradun -tutkielman opinnäytehankkeeseen kuuluvan inventoinnin Kolarin kunnassa. Löydöt (Luntanginkangas) olivat tavoitteiden mukaiset ja lupaavia

jatkotutkimukselle. Syyskuussa 2010 jatkoimme inventointia. Tällä kerralla edellä mainittujen lisäksi mukana oli Esa Hertell. Tällä inventointijaksolla keskityimme pääasiassa heinäkuussa löytyneen Luntanginkankaan asuinpaikan ympäristön inventointiin. Luntanginkankaan löytöpaikka osoittautui alueeltaan laajaksi ja empiirisen löytöaineiston osalta erittäin rikkaaksi. Kesäkuussa 2011 jatkoimme edellä mainitun kolmen henkilön ryhmänä Kolarin alueen inventointia siirtymällä Muonionjoen rantatörmiltä muutamia kilometrejä itään (sisämaahan), jossa on myös lupaavia kivikautiseen asutukseen sopivia muinaisia rantatörmä. Löydöt Pitkänkoskenrovan asuinpaikan lieden palaneiden luufragmenttien löytö ja tutkimus oli onnistunut ja tuotti kiinnostavia tuloksia.

Kolari, Nuottajärvi 1.

**Muinaisjäännöstyyppi:** asuinpaikka

**Alatyyppi:** -

**Laji:** -

**Ajoitus:** kivikautinen

**Lukumäärä:** 1

**Rauhoitusluokkaehdotus:** 2

**Maastokartta:** 2642 Pasmajärvi 1999

**Koordinaatit:** löytöalueen yhtenäiskoordinaatit KKKJ: p 7445611 i 3394208, z 187 m mpy

**Koordinaattiselite:** GPS

**Aiemmat tutkimukset:** -

**Aiemmat löydöt:** -

**Inventointi 2011**

**Inventoijat:** Göran Lybäck, Esa Hertell,

**Löydöt:** KM 39151 viherkiveä, kvartsia ja palanutta luuta

**Kiinteistötunnus:** Kolarin valtion maa, Ylläs 273-893-10-1

## Kuvaus

---

Kolarin Pasmajärven ympäristön inventointi tehtiin kesäkuussa ennen Juhannusta 2012. Löytöpaikan, Nuottajärven ympäristön inventointi tehtiin 3.6.2012. Kohde sijaitsee Kolarin kirkolta linnuntietä 43,8 kilometriä kaakkoon. Pasmajärven kylästä linnuntietä on 8,3 kilometriä. Maantietä pitkin (autolla) Kolarin kirkolta löytöpaikalle on noin 53,7 kilometriä kaakkoon. E8 valtatieä kuljetaan (kirkolta) etelään noin 24 kilometriä ja käännetään tie numerolle 9361 itään, jota kuljetaan 13,8 kilometriä ja käännetään kaakkoon kohti Pasmajärven kylään, jonne on matkaa 5,7 kilometriä. Pasmajärven kylästä löytöpaikalle (Nuottajärvi 1.) kohti kaakkoa on 10,2 kilometriä, josta osa on ainakin keväällä autolla vaikeakulkuista metsätietä.

Kohde löytyi hiekanottoaivan pohjois- ja pohjois-länsireunalta. Asuinpaikka on hiekkapohjaisen metsätien vieressä lounaispuolella olevan pienen noin 10 metriä levän ja 20 metriä pitkän hiekanottoaivan ja tien välissä, joka on vain muutaman metrin päässä. Todennäköistä on, että hiekanotto on tuhonnut ainakin osan asuinpaikasta.

Asuinpaikka on 187 m mpy tasaisella kivettömällä hiekkakankaalla vesistöjen välisellä kannaksella. Nuottajärven (165,1 m mpy) lähin ranta on lounaassa 350 metrin etäisyydellä ja Hirvasjärven (190,0 m mpy) lähin ranta on idässä 390 metrin etäisyydellä. Kohde on hyvät asumisolosuhteet tarjoavalla tasaisella hiekkamaalla. Pohjoispuolella rinne kohoaa 272 metrin matkalla asuinpaikalta (187 m mpy) 15,5 metriä, jolloin alueen lakikorkeus on 202,5 m mpy. Lounaaseen Nuottajärven rantaan asuinpaikalta rinne laskee 350 metrin matkalla 22 metriä. Asuinpaikalta kaakkoon 315 metrin etäisyydellä on maastokartassa merkitty tervahauta.

Tutkittavaksi valittu Ylisen Nuottalompolonvaaran (Nuottajärvi) maasto on laaja mutta helppokulkuista. Topografisesti melko piirteetöntä hiekkakangasta, josta on vaikea tehdä päätelmiä kivikautisten asuinsijojen sijainneista. Alueella on ollut kuitenkin hyvät ominaisuudet pyytäjien asujaimistoille, joten on oletettavaa, että alueella on ollut useampia kivikautisia asutuksia kuin kohde Nuottajärvi 1. Alue on ollut osittain vesistön ympäröimä ja näin ollen se on tarjonnut asukkailleen monipuoliset resurssit ja kulkuyhteydet.



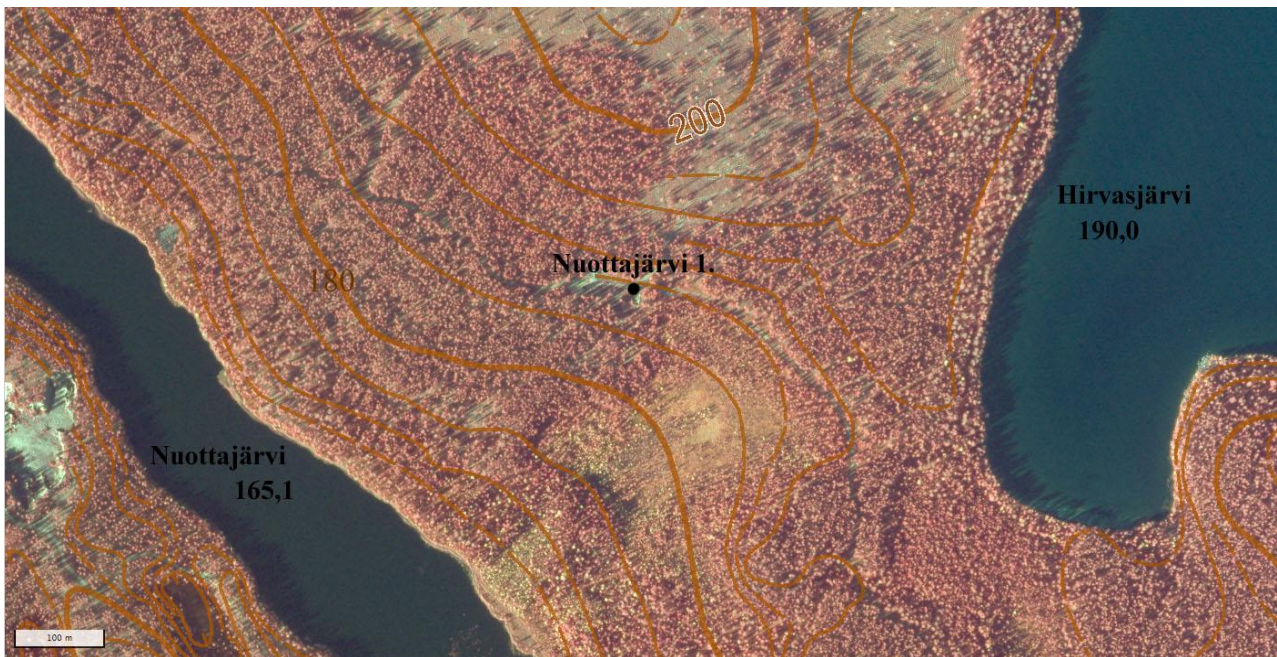


**Kuva 1. Nuottajärvi 1. Kuvattu itään. Löytöpaikka on tien oikealla puolella (eteläpuoli) välittömästi kuvassa näkyvän ensimmäisen mäntyryhmän takana, josta oikealla näkyy vaaleana hiekanottoa. Löytöpaikan kohdalla tie risteää vasemmalle rinteeseen. Kuvassa näkyvä tie alkaa kaartaa oikealle kohti kaakkoa ja yhtyy noin 400 metrin jälkeen parempikuntoiseen metsätiehen. Kuvaaja: Göran Lybäck.**



**Kuva 2. Hiekanottoa (Nuottajärvi 1.). Kiviesineet löytyivät vasemmalla alakulmassa olevan noin 70 cm korkean kiven edestä. Palaneet luufragmentit löytyivät kuvan samalta vertikaalilinjalta ja hieman kuvan horisontaalilinjan alapuolelta hiekkaisesta kohdasta. Kuvaaja: Göran Lybäck.**



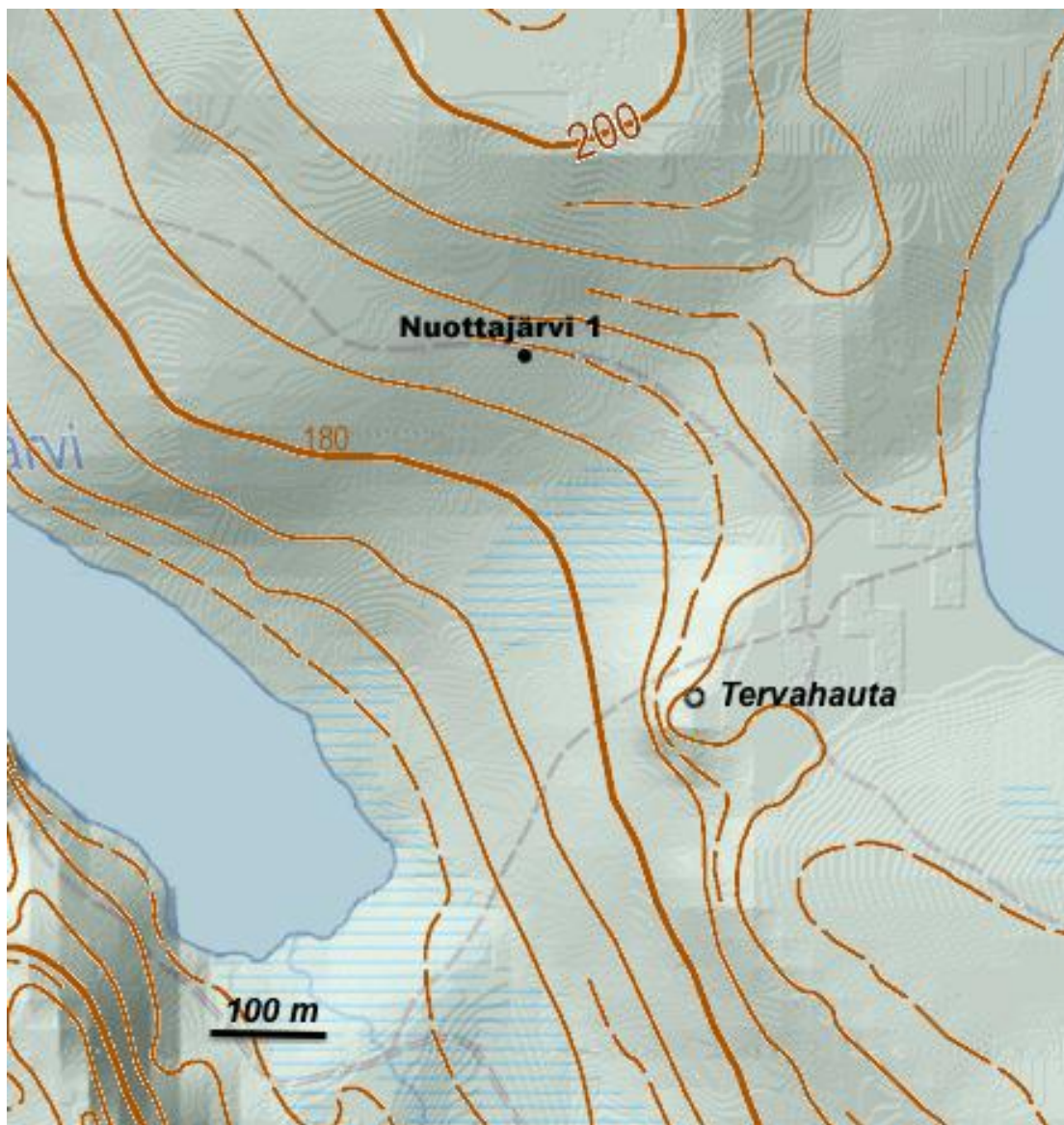


**Ilmakuva 1. Nuottajärvi 1. Ympäristö korkeuskäyrillä. (Mukautettu Maanmittauslaitoksen 2012 paikkatietoikkunasta)**

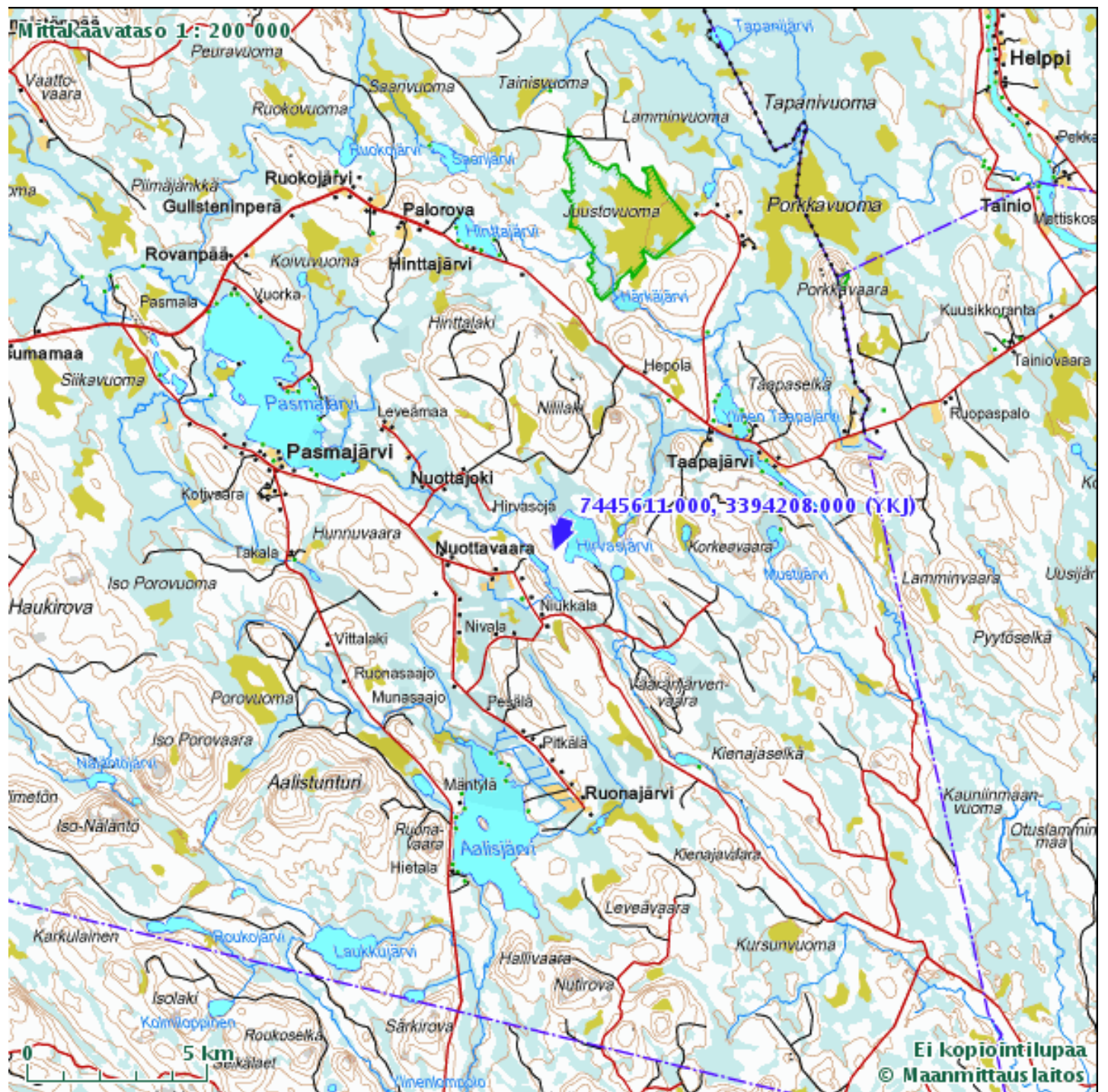


**Ilmakuva 2 . Nuottajärvi 1 merkitty mustalla ympyrällä, jonka alapuolella hiekanotto-paikka näkyy. (Mukautettu Maanmittauslaitoksen 2012 paikkatietoikkunasta)**





Kartta 1. Nuottajärven löytöalueen muinaisjäännösten löytökohta on merkitty kartassa mustalla ympyrällä. (Mukautettu Maanmittauslaitoksen 2012 paikkatietoikkunasta)



Kartta 2. Yleisnäkymä. Nuoli osoittaa Nuottajärvi 1 kohteen. (Maanmittauslaitos 2012)



## Luettelo valokuvista, kartoista ja ilmakuvista

### LUETTELO VALOKUVISTA

**Kuva etusivulla. Kvartsi-ydin löytöpaikallaan Nuottajärvi 1. Kuvaaja: Göran Lybäck.**

**Kuva 1. Nuottajärvi 1. Kuvattu itään. Löytöpaikka on tien oikealla puolella (ete-läpuoli) välittömästi kuvassa näkyvän ensimmäisen mäntyryhmän takana, josta oikealla näkyy vaaleana hiekanottoa. Löytöpaikan kohdalla tie risteää vasemmalle rinteeseen. Kuvassa näkyvä tie alkaa kaartaa oikealle kohti kaakkoa ja yhtyy noin 400 metrin jälkeen parempikuntoiseen metsätiehen. Kuvaaja: Göran Lybäck.**

**Kuva 2. Hiekanottoa (Nuottajärvi 1.). Kiviesineet löytyivät vasemmalla alakulmassa olevan noin 70 cm korkean kiven edestä. Palaneet luufragmentit löytyivät kuvan samalta vertikaalilinjalta ja hieman kuvan horisontaalilinjalla alapuolelta hiekkaisesta kohdasta. Kuvaaja: Göran Lybäck.**

### LUETTELO ILMAVALOKUVISTA

**Ilmakuva 1. Nuottajärvi 1. Ympäristö korkeuskäyrillä. (Mukautettu Maanmittauslaitoksen 2012 paikkatietoikkunasta)**

**Ilmakuva 2. Nuottajärvi 1 merkitty mustalla ympyrällä, jonka alapuolella hiekanotto paikka näkyy. (Mukautettu Maanmittauslaitoksen 2012 paikkatietoikkunasta)**

### LUETTELO KARTOISTA

**Kartta 1. Nuottajärven löytöalueen muinaisjäännösten löytökohta on merkitty kartassa mustalla ympyrällä. (Mukautettu Maanmittauslaitoksen 2012 paikkatietoikkunasta)**

**Kartta 2. Yleisnäkymä. Nuoli osoittaa Nuottajärvi 1 kohteen. (Maanmittauslaitos 2012)**