

Hist. tsto 66-2.11.1982

TURUN KAUPUNGIN HISTORIALLINEN MUSEO
KAIVAUSKERTOMUSLOMAKE

TUTKIMUSPAIKKA	Linnankatu 5	KAUP. OSA	KORTTELI	TONTTI
TUTKIMUKSEN LAATU	Kaapelikaivaus			
AIKA	Helmikuu- Maaliskuu 1975			
TUTKIJAT	Leena Sivula			
VALOKUVAAJAT	Martti Puhakka			
DOKUMENTOITU ALUE				
RAKENTEET YM. VAST. LÖYDÖT	Kellariholvi, Talonpohja, Kaivo Rakennus I, Portinpylväs ja Rakennus II			
<u>LÖYTÖNUMEROT</u>	<u>17953:1-9</u>			
NEGAT. NUMEROT				
AIKAISEMMAT TUTKIM.				
KARTAT YM. LIITTEET	Yleiskartta, Liite 1 Detaljikatat, Liitteet 2-17			
TUTKIMUSTIETOJA				



Helmikuussa 1975 alettiin Linnankadulla n:o 7:n kohdalta kaapelikaivanto, joka jatkui Linnankatua eteenpäin yhden korttelin verran ja päättyi Brahenkadun kulmaukseen. Kaivanto kulki aluksi jalkakäytävän päällä ja jatkui Linnankatu 5:n kohdalla kadun päällä. Kaapelikaivanto oli n. 1,5 m leveä ja n. 2 m syvä. Linnankatu 5:n kohdalla alkoi kaivannosta tulla esiin kiinteitä rakennuksen jäänteitä.

Mittaukset suoritettiin kaikki kaivannon keskivaiheille sijoitetusta 0-pisteestä siten, että lounaaseen päin otetut mitat ovat - metrejä ja koilliseen + metrejä. Syvyystasot on mitattu katutasosta. (Liite 1)

KELLARIHOLVI

Liite 2

Valokuvat 1-3

Sijainti -14,58 - -17,92 m

Kaivannon luoteisseinämän profiilissa oli koillinen-lounais-suunnassa kulkeva tiilestä muurattu kellariholvi, jonka yläreuna oli 36 cm kadun pinnan alapuolella. Koko näkyvissä oleva kellarin osa oli palokerroksen peitossa ja myös kellari sisältä oli täytetty palon jälkiä tasoiteltaessa. Tumman maan seassa oli runsaasti tiilimurskaa ja muurilaastia sekä suuria kiviä. Kellari oli ns. tynnyriholvi, joka oli muurattu tiilistä runsaasti muurilaastia käyttäen. Tiilen koko oli 22 x 15 x 8,5 cm.

Kellaria ei enää tässä vaiheessa voitu kaivaa pohjaan asti, koska kaapelia varten tehtävä betonialusta oli jo valettu kellarin eteen, joten tutkimus täytyi tältä osin jättää kesken.

Kellarin täytemaata tutkittaessa löytyi vain yksi esine, katkennut liitupiipun varsi.

TALONPOHJA


Liitteet 3-8

Valokuvat 4-15

Sijainti -0,16 - +3,1 m

Kaivannon keskivaiheilla, 0-pisteen tienoilla, tuli esiin n. 0,5 metrin syvyydessä suurista kivistä ladottu kiveys, jonka alla oli hirsipeti. Hirsipeti oli 92-100 cm katutasen alapuolella ja se koostui neljästä pitkästä, vierekkäin asetetusta hirrestä, joiden paksuus vaihteli 12-17 cm. Hirret kulkivat kaivannon pituussuunnassa eli koillinen-lounais-suunnassa. (Liitteet 3-4)

Kiveyksen yläosassa oli palokerros, joka muuttui runsaan 80 cm:n syvyydessä täytemaaksi, jonka seassa oli puuroskaa. Hirsipeti sijoittui tähän kerrostumaan. (Liitteet 6-8)

Hirsipetin alta tuli esiin poikittain hirsien alla kulkevia lautoja 112-114 syvyydessä. Lautojen paksuus oli 4-4,5 cm ja pituus 107-120 cm. Kaksi keskimmäistä lautaa oli ponttilautoja, joiden poikkileikkaus oli -muotoinen. (Liite 5)

KAIVO

Liite 10

Valokuvat 17-23

Sijainti 2,06 - 4,32 m

Kaivannon kaakkoisseinämässä tuli esiin pyöreistä hirsistä salvottu kaivon seinä. Hirret oli päistä veistetty kuusikulmaiseksi ja ne oli kulmista kiinnitetty ristinurkkaliitoksella. Kaivon neljä ensimmäistä hirsikerrosta oli osittain palokerroksen ja osittain puurosken sekaisen täytemaan peitossa, mutta siitä alaspäin se oli koskemattomassa savimaassa. Kaivosta näkyi vain yksi seinämä ja siinä oli 13 hirsikertaa. Kaivo jätettiin paikalleen ehjänä.

RAKENNUS I

Liite 11

Valokuvat 24-29

Sijainti 6,60 - 12,60 m

Kaivannon luoteisseinämästä tuli esiin tiilestä murattu talon seinä, jonka pituus oli kuusi metriä. Tiilimuuraus alkoi n. 40 cm katutasen alapuolelta ja jatkui kaivannon pohjatasen alapuolelle. Tiilimuurauksen edessä oli suurista kivistä ladottu kiveys, jonka välissä oli savensekaista hiekkaa.

Tiiliseinän paksuus oli kolmen tiilen leveys ja välissä oli runsaasti muurilaastia. Kaivauksen jatkuessa tiiliseinän keskiosa romahti alas.

PORTINPYLVÄS

Liite 12

Valokuvat 30-32

Sijainti 10,90 - 12,70 m

Kaivannon kaakkoisseinämästä löytyi n. 35 cm:n syvyydestä suuri kivinen portinpylväs, joka oli maassa vaakasuorassa. Pylvään yläosa oli pyöreäksi hiottu, joka kapeni hiukan ylöspäin. Alaosa oli poikkileikkaukseltaan neliskulmainen ja se oli karkeasti hakattu.

RAKENNUS II

Liitteet 13-14

Valokuvat 33-50

Sijainti 17,10 - 40,40 m

Kaivannon luoteisseinämän profiilissa alkoi +17,10 metrin kohdalla toinen, erittäin pitkä tiiliseinä, jonka edessä oli suurista kivenlohkareista koostuva kiveys. Päällimmäiset kivet olivat erittäin suuria ja joidenkin välissä oli muurilaastia. Kiveyksen yläpinta katutasosta oli n. 30-100 cm, tiiliseinän yläpinta katutasosta oli 30-50 cm. Kiveyksessä ei ollut havaittavissa mitään säännöllistä järjestystä, mutta alaspäin mentäessä kivien koko pieneni. Tiiliseinässä oli havaittavissa, että se oli muurattu jälkeinpäin kiveyksen viereen, sillä joissakin kohdissa oli tiiliseinässä suuria koloja, joissa oli ollut kiviä. Etenkin tiiliseinän loppupäässä oli useita suuria koloja, joissa oli ollut kiviä. Tiilimuurauksen päällä oli erittäin runsaasti muurilaastia, joka peitti kokonaan tiilien limityksen. Muurilaastilla oli myös täytetty kiveyksen väliin jääneitä koloja. (Liite 14)

Tiiliseinässä oli 25,90 - 26,70 metrin kohdalla 80 x 80 cm suuruinen aukko, joka oli todennäköisesti ilmanvaihtoaukko. Aukko oli sisäpuolelta puolipyöreän muotoinen ja sen pohja oli tasainen.

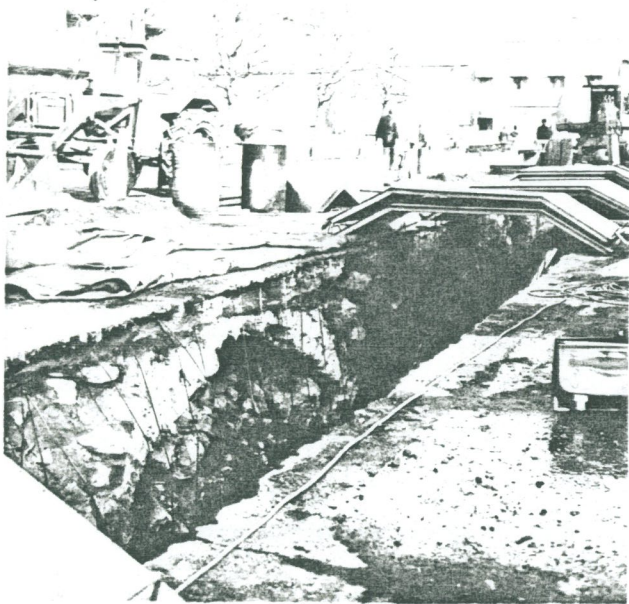
Ilmanvaihtoaukon lisäksi 35,04 - 35,68 metrin kohdalla oli toinen pienempi aukko, joka oli reunustettu kivillä. Reunassa olevien kivien päällä oli paksult karkeata muurilaastia, jossa oli kivirakeita seassa.

Tiiliseinän loppupäästä oli pakko hakata pois osa tiiliseinästä, koska muuten kaapelit eivät olisi mahtuneet sinne. Muuten tiiliseinä jätettiin koskemattomana paikalleen.

Tiilen koko 28 x 7 cm.

N:o TKHM	Esine	Löytöpaikka
17953:1 .	Liitupiipun varren katkelma, pituus 7,1 cm, \emptyset 0,8 cm.	-16,35 m syv. 1,75 m
17953:2	a) Pyöreäksi veistetty puutikku, jonka toisessa päässä veistetty kolo. Tikku katkennut. Nykyinen pituus n. 18 cm, \emptyset 1,25 cm. b) Nahan kappale 12 x 6,5 cm	+0,30 m syv. 1 m
17953:3	a) Rautaesine, kaksihaarainen, oven saranan osa. Pituus 14 cm, sakarat 5,5 cm ja 4,5 cm. b) Kolme lasiastian kappaletta. Kaksi tummanvihreästä pullosta ja yksi vaaleanvihertävästä astiasta, jossa poikkittaisia koristeraitoja. Mitat 5,7 x 3,1 cm, 4,3 x 2,7 cm ja 3,75 x 2,5 cm. c) Laastinkappale	+2,00 m syv. 0,6 m
17953:4	a) Rautanaula. Pituus n. 9 cm, nupin \emptyset 2,1 cm. b) Neljä punasaviastian palaa, joissa sisäpinnassa vihreä lasitus. Mitat 2,3 x 1,7 cm, 2,1 x 1 cm ja 1,8 x 1,1 cm ja 1,2 x 0,8 cm.	-0,80 m syv. 1 m
17953:5	Kaakelin kappale. Valkoinen lasitus ja kohokuviointia päällä. Mitat 2,5 x 2,3 cm.	+17,1 m syv. 0,85 m palokerros
17953:6	a) Fajanssiastian kappale, vaalea hiukan sinertävä lasitus, joka melkein kokonaan lohjennut pois. Mitat 8 x 4,7 cm. b) Kaakelin kappale, tummanvihreä lasitus. Mitat 8,3 x 5,8 cm.	+30,5 m syv. 1 m

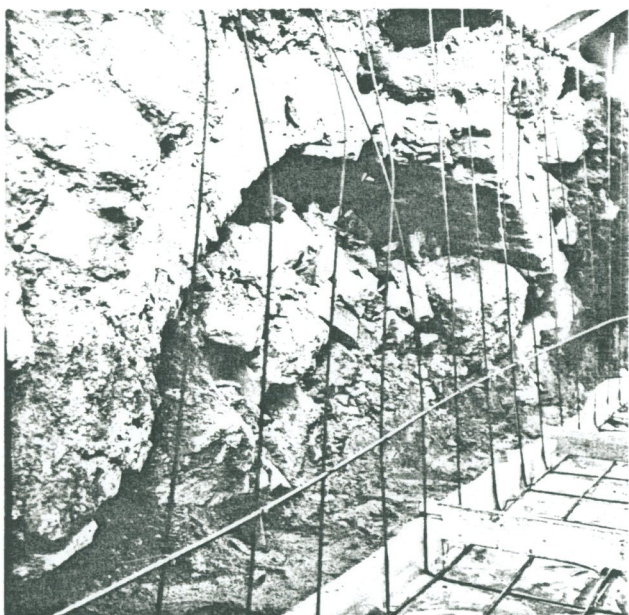
N:o TKHM	Esine	Löytöpaikka
17953:7	Harmaasaviastian kappale. Reunassa tummansininen raita. Mitat 2,7 x 2 cm	Irtolöytö Rakennus II kohdalta.
17953:8	Punasaviastian reunapala, sisäpinnassa ja ulkopinnassa ruskea lasitus. Mitat 4,2 x 3 cm.	+42,7 m syv. 1,1 m
17953:9	<p>a) Kaksi punasaviastian reunapalaa. Toisen sisäpinnassa ruskealla pohjalla vaaleita raitoja lasituksessa. Mitat 8,5 x 6,1 cm. Toisessa tummanruskea lasitus sisäpinnassa. Mitat 3,3 x 2,6 cm.</p> <p>b) Fajanssiastian reunapala. Vaaleansinisellä pohjalla tummansinisiä koristeita. Mitat 4,6 x 3,4 cm.</p> <p>c) Ikkunalasin kappale. Mitat 3,3 x 2,4 cm.</p> <p>d) Rautaesine. Pitkä tankomainen esine ohutta rautaa, toisessa päässä paksunnon, mahdollisesti nupintapainen. Pituus 26 cm, leveys 2,7 cm.</p> <p>e) Kuonankappale.</p>	+45 m syv. 1,6 m palokerroksesta



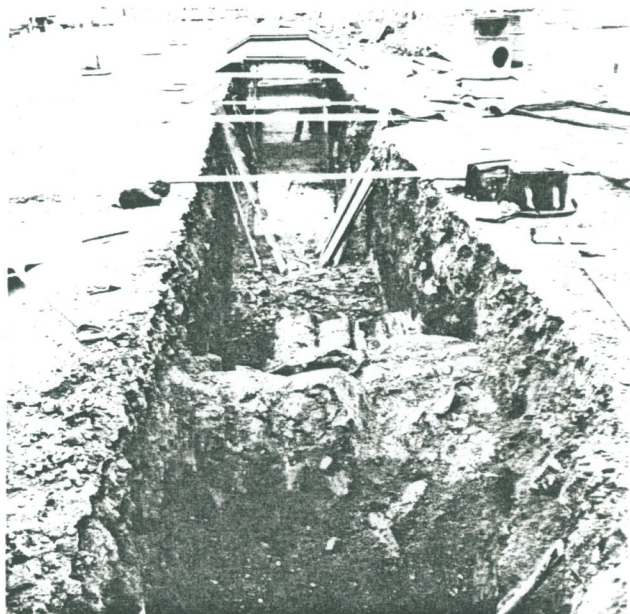
1.



2.



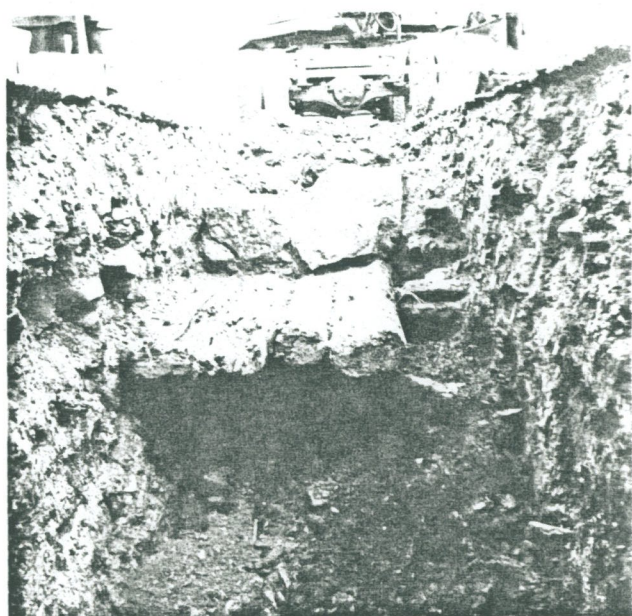
3.



4.

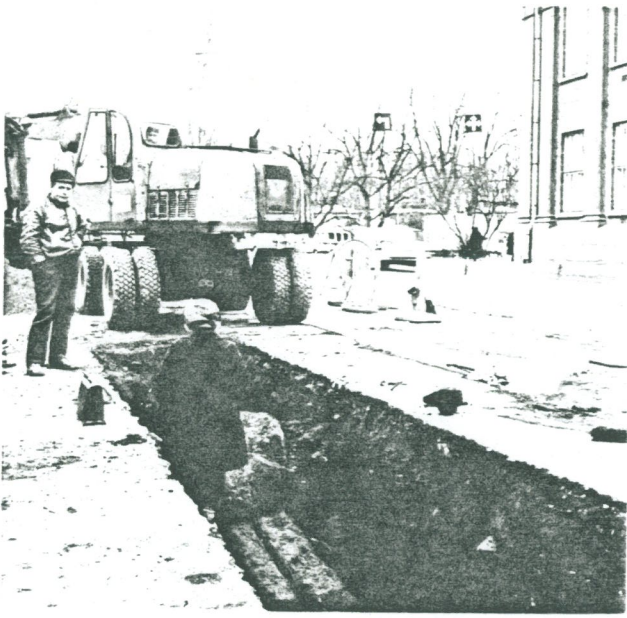


5.

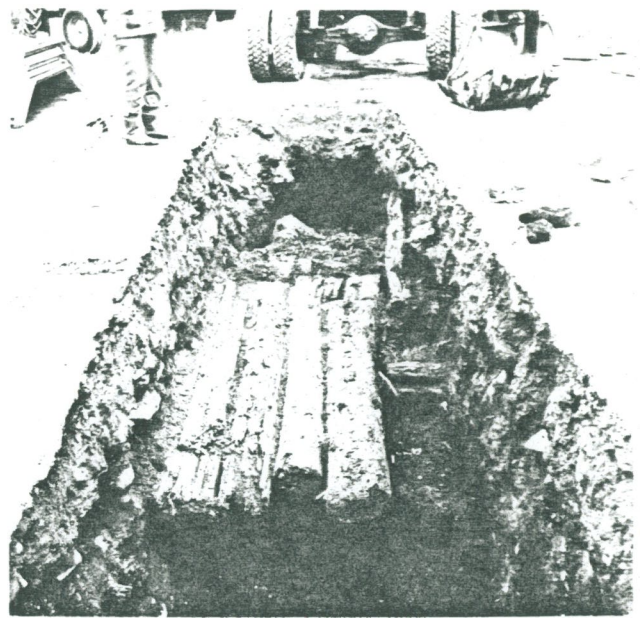


6.

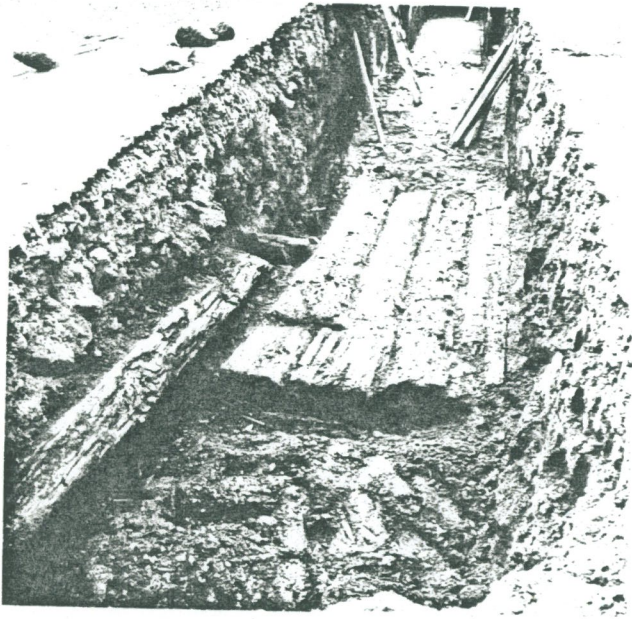
КОНСТРУКТИВНИ РАБОТИ
ПОД ПОВЕРЛИВИТЕ РАБОТИ
ТОККО



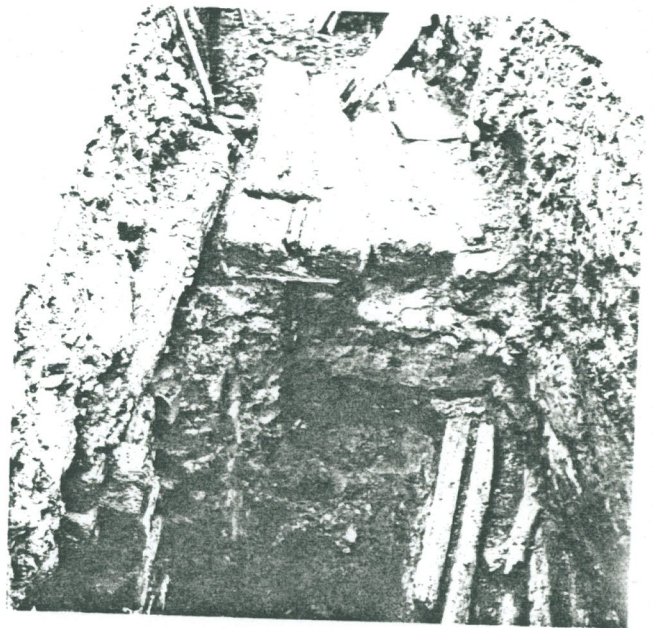
7.



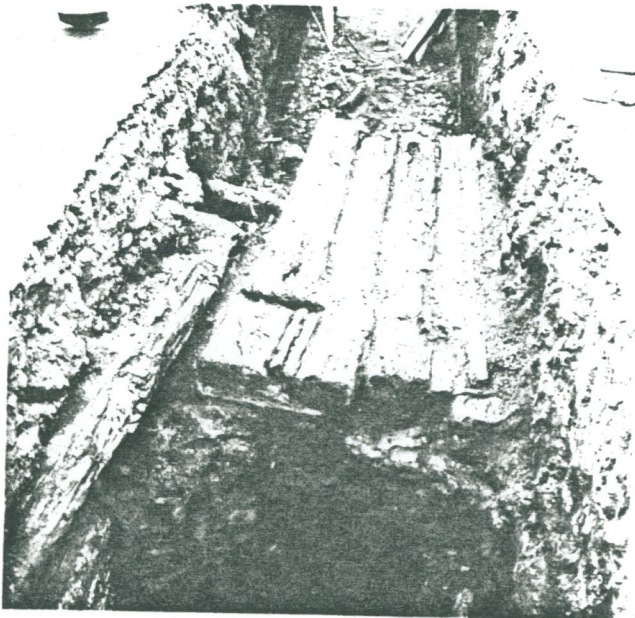
8.



9.



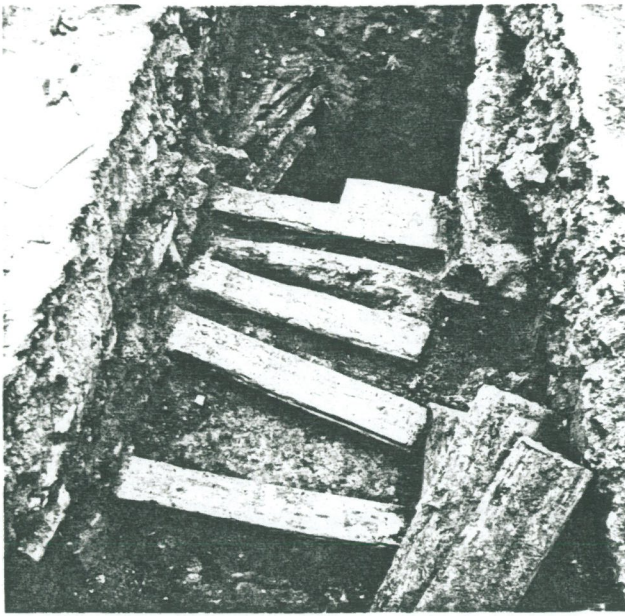
10.



11.



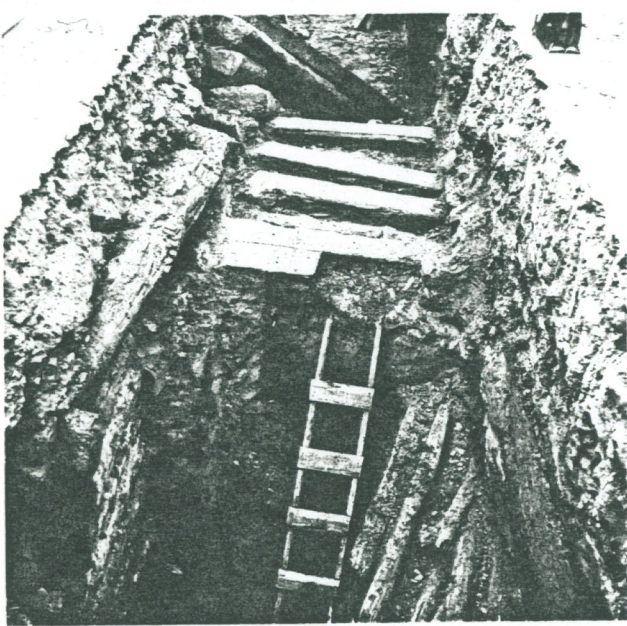
12.



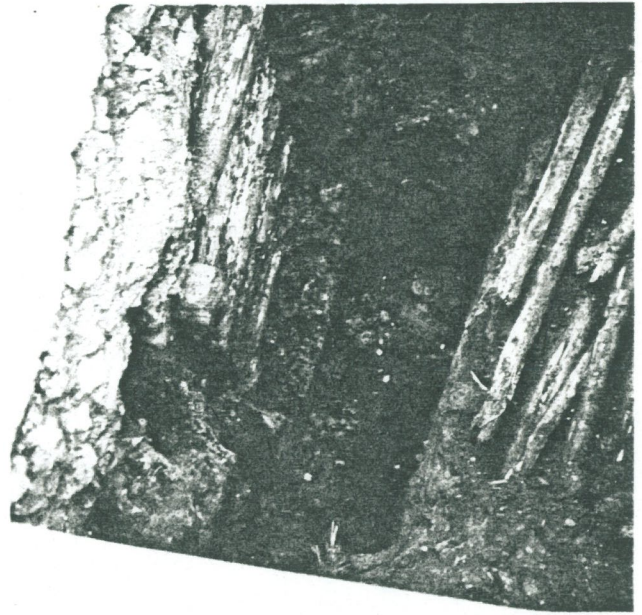
13.



14.



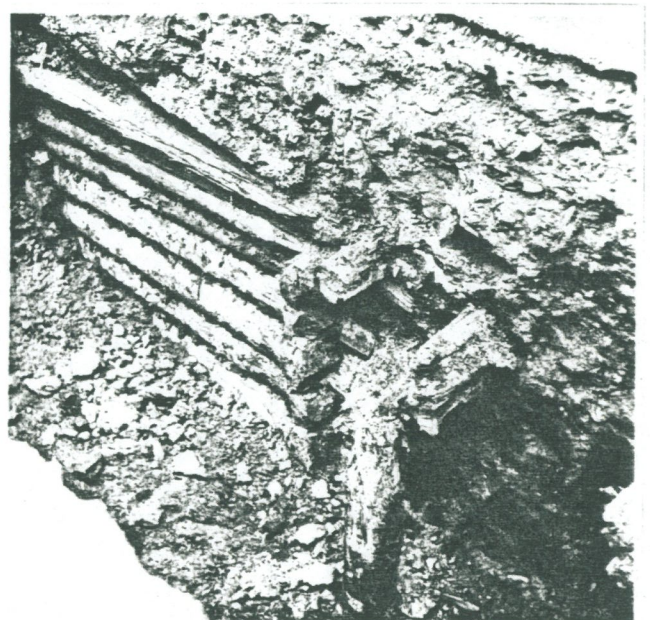
15.



16.



17.



18.



19.



20.



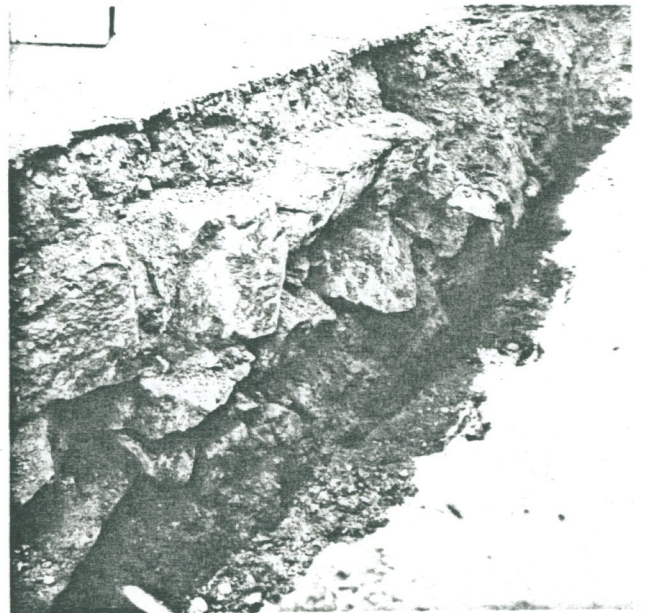
21.



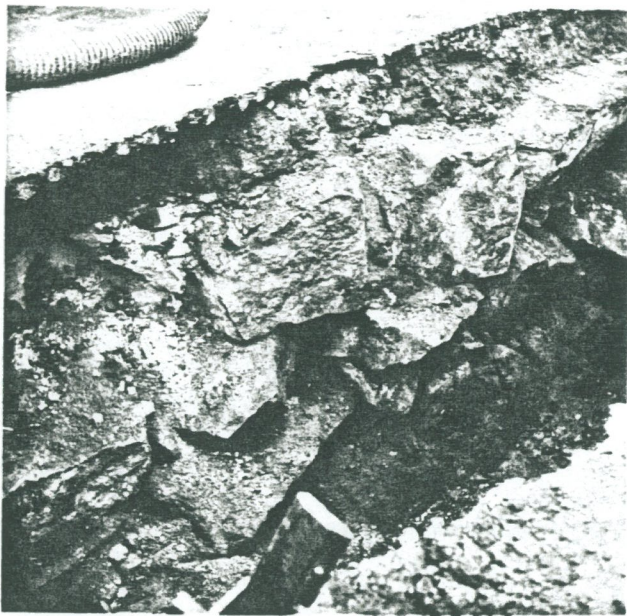
22.



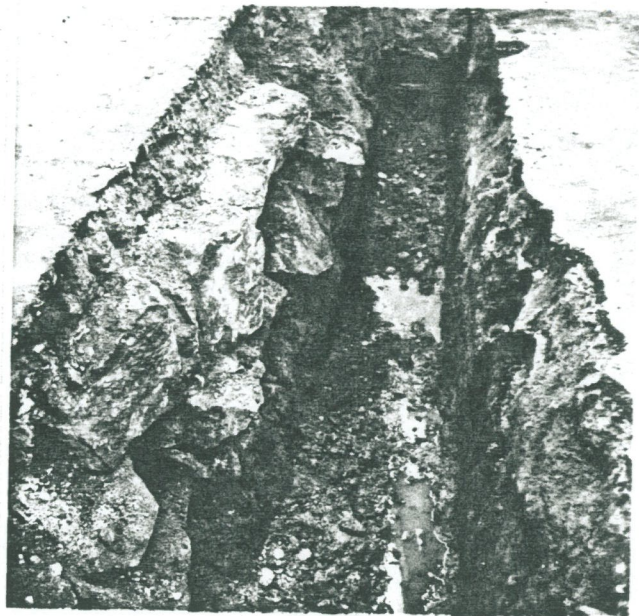
23.



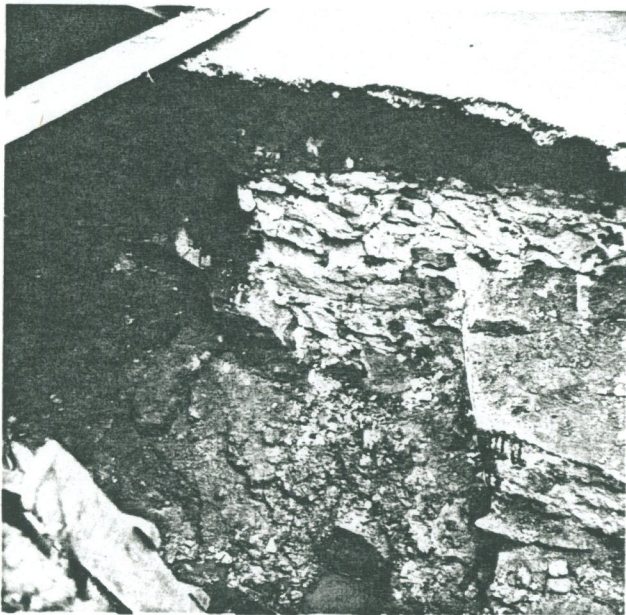
24.



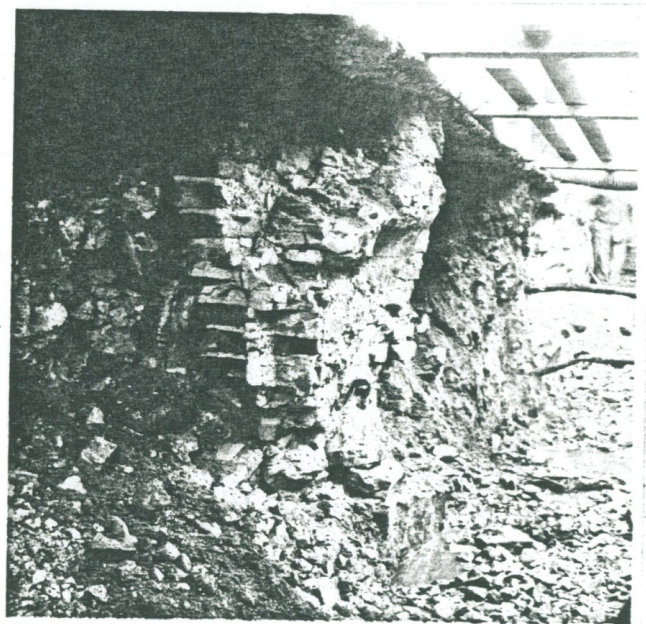
25.



26.



27.



28.



29.



30.



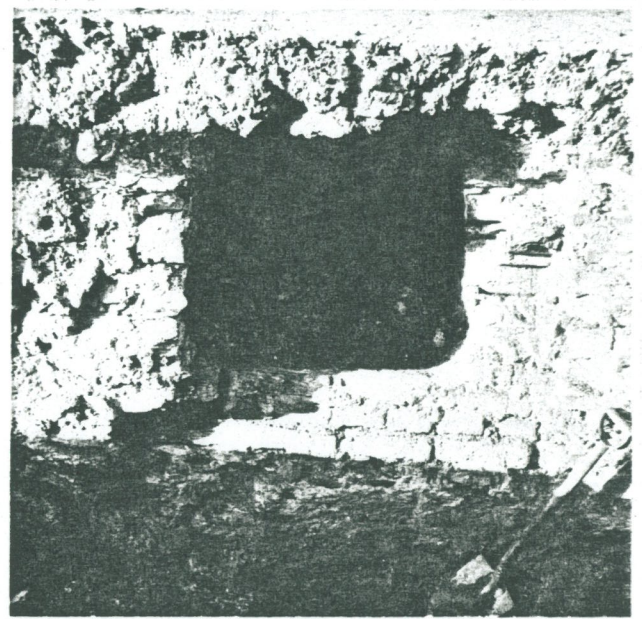
31.



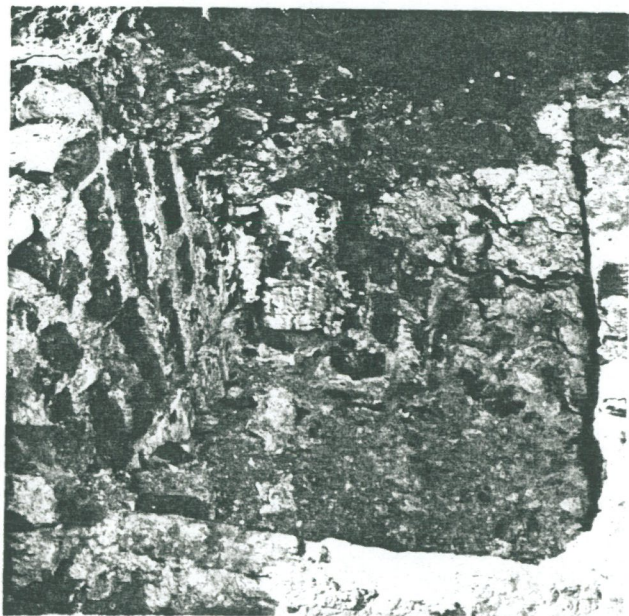
32.



33.



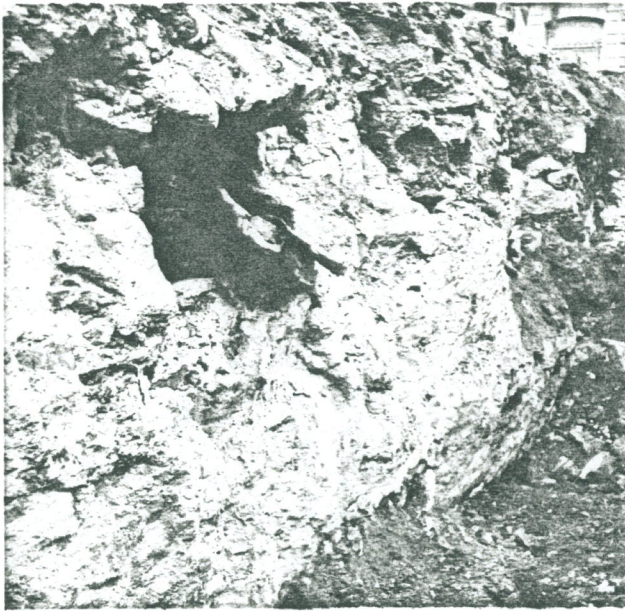
34.



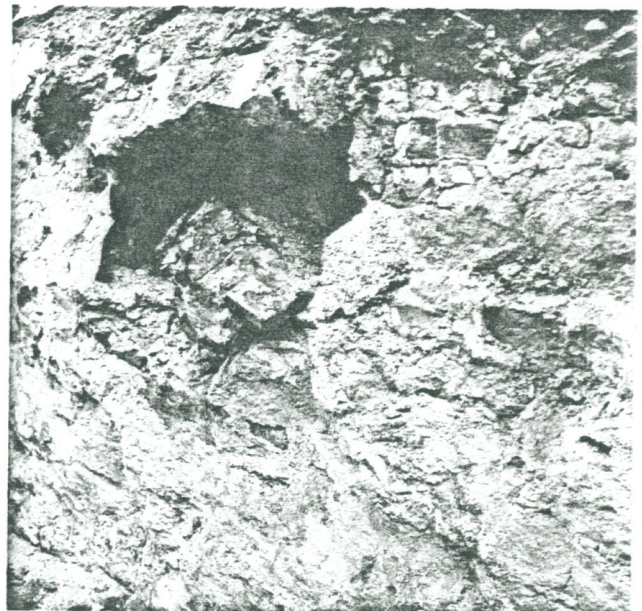
35.



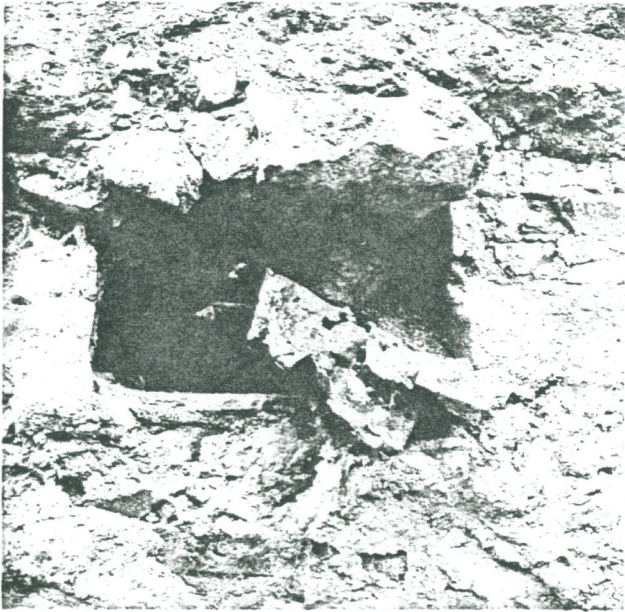
36.



37.



38.



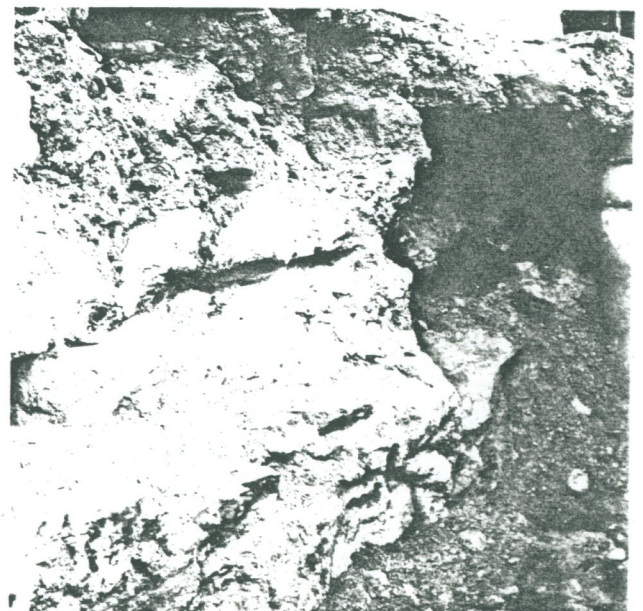
39.



40.



41.



42.



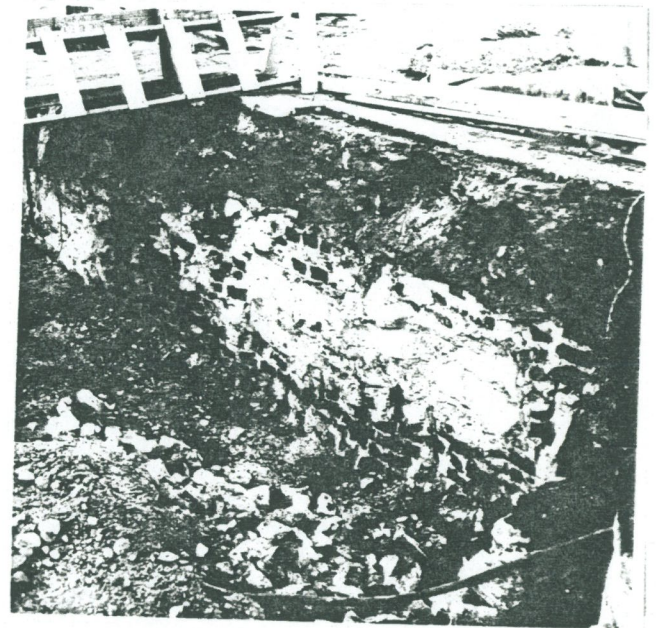
43.



44.



45.



46.



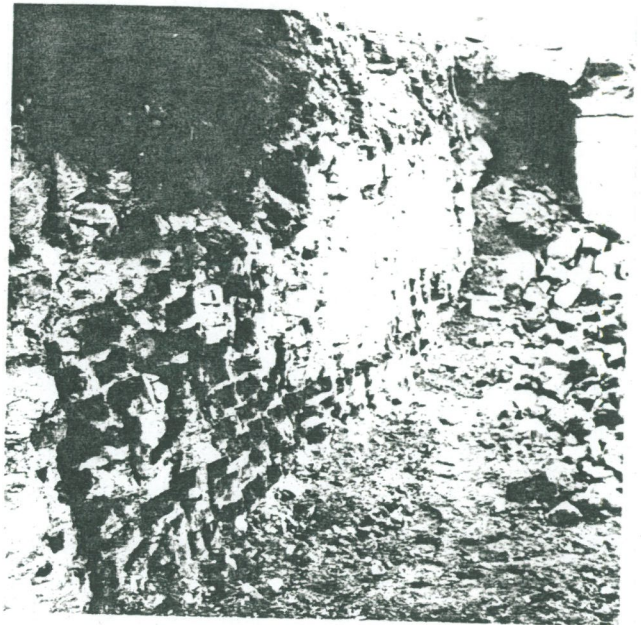
47.



48.



49.



50.



51.



52.

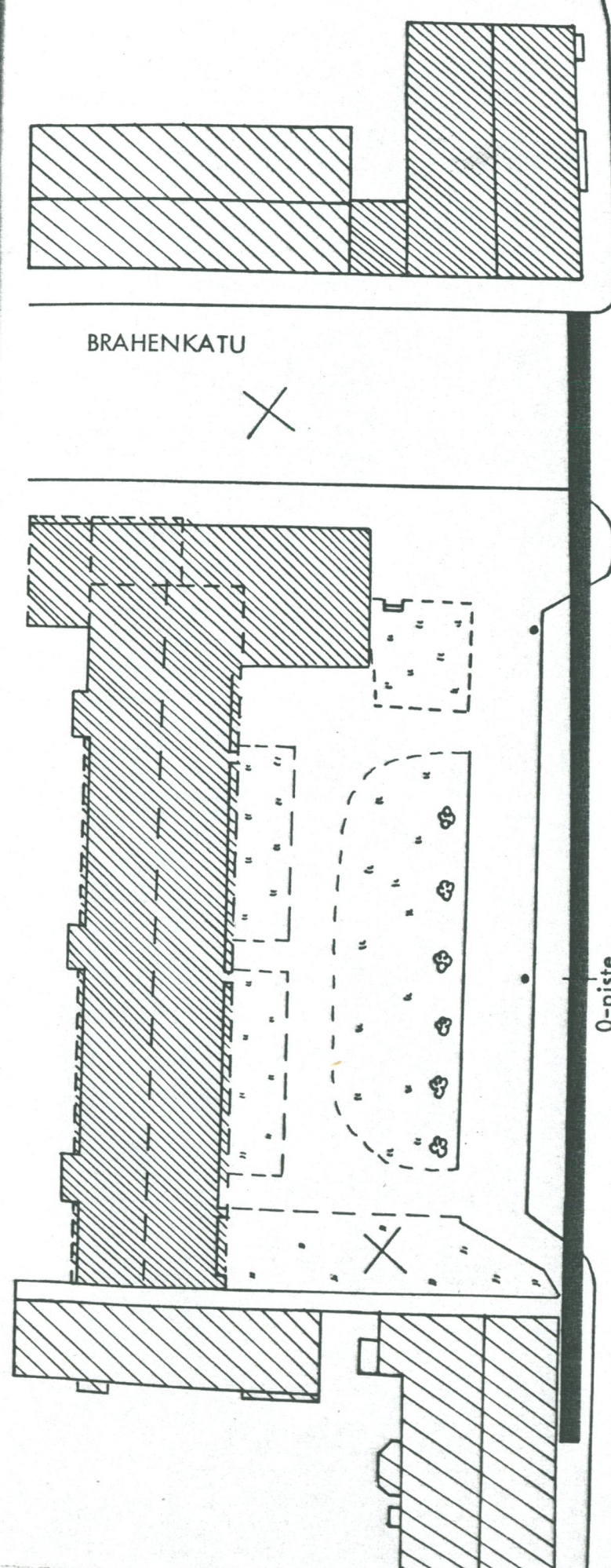


53.

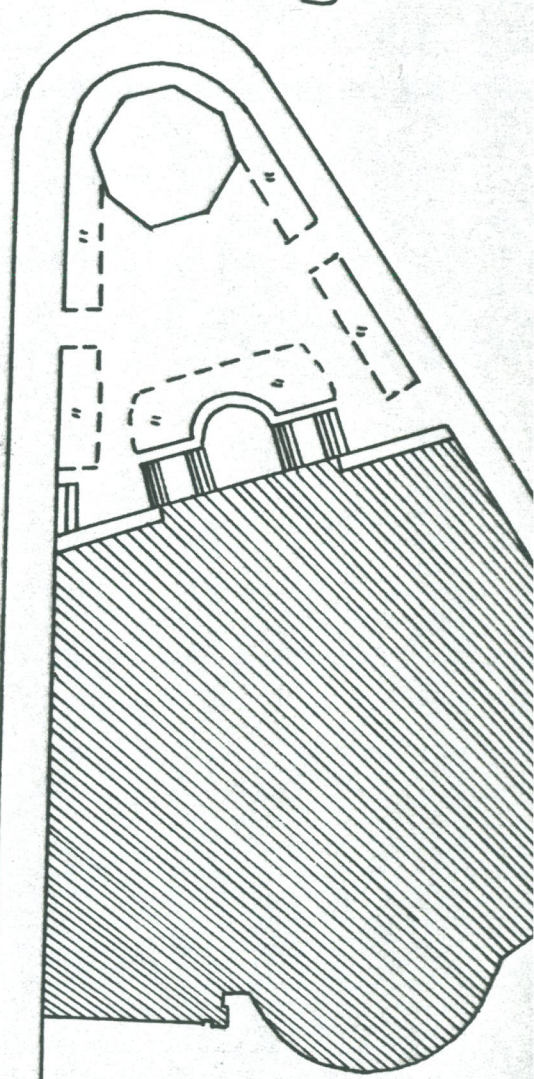
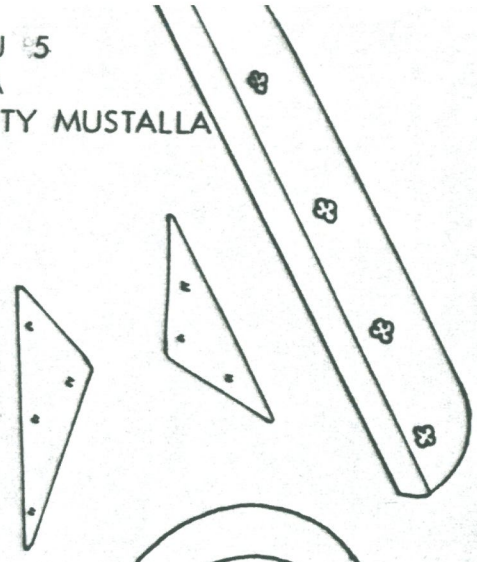


54.

TURKU 1773
KAIVAUKSEN LINNANKATU 5
YLEISKARTTA ALUEESTA
TUTKITTU ALUE MERKITYY MUSTALLA
LIITE 1



0-piste



1:500
LS -75