

Turku I

Tuomiokirkon tori, Brahenpuiston pohjois-
puoli

Kaapelikaivanto 30.9.-6.10.

1977

Heljä Brusila

Nina Lepokorpi

TUTKIMUSPAIKKA	Turku, Tuomiokirkon tori	KAUP. OSA	KORTTELI	TONTTI
		I		
TUTKIMUKSEN LAATU	Kaapelikaivanto Brahenpuiston pohjoispuolella			
AIKA	30.9.-6.10.1977			
TUTKIJAT	H.Brusila, N.Lepokorpi			
VALOKUVAAJAT	H.Brusila			
DOKUMENTOITU ALUE				
RAKENTEET YM. VAST. LÖYDÖT	Tiilirakennuksen jäännös Mukulakiveystä			
LÖYTÖNUMEROT	Ei esinelöytöjä			
NEGAT. NUMEROT				
AIKAISEMMAT TUTKIM.				
KARTAT YM. LIITTEET	Yleiskartta 1:500 Tasokartta 1:20 2 profiilikarttaa 1:20 8 valokuvaa			
TUTKIMUSTIETOJA				

Syyskuussa 1977 kaivettiin kaapelikaivanto Tuomiokirkon torin halki Brahenpuistosta Piispankadun suuntaan. Työt aloitettiin Brahenpuiston kohdalta; torilla vallitsevan vilkkaan liikenteen takia kaivannosta voitiin avata kerrallaan vain osa, joka täytettiin ennen eteenpäin kaivamista. Kaivannon leveydeksi tuli n. 80 cm ja syvyydeksi 1 m.

Esille tulleiden jäännösten kartalle merkitsemistä varten vedettiin nollalinja tuomiokirkon pääportaikon eteläpuolisesta pilarista kohtisuoraan tuomiokirkon torille. 0-pisteestä (pilarin nurkka) 4 m:n päähän vedettiin linja, jolle merkittiin metrilukemat 0-linjasta laskettuna (Liite 1).

Rakennuksen jäännös
Liite 2
Kuvat 1-5 ja 7-8

28-21 m:n kohdalla kaivannosta paljastui tiilirakennuksen jäännös, joka käsitti osan lattiasta sekä lounais- ja luoteisseinistä. 27 m:n kohdalla tuli esille 27,5 x 27,5 x 6,5 cm suuruisista punasavilaatoista ja harmaakivistä muurattu lattia, joka jatkui 24 m:iin saakka. Lattian syvyys katutasosta oli n. 90 cm.

28 m:n kohdalla sijainnut, kaivannon halki ulottunut harmaakivi on ilmeisesti liittynyt rakennuksen lounaiseinään, joka oli kaivantoa kaivettaessa rikkoontunut, mutta jonka jäännökset olivat nähtävissä n. 1 m:n levyisinä kaivannon profiileissa 28 m:n kohdalla. Rakennuksen luoteisseinän tiilimuurausta tuli esille 26-24 m:n matkalla kaivannon länsipuolella. Muuraus oli rikkoontunut 24-23 m:n kohdalla, mutta jatkui sen jälkeen n. 22 m:iin saakka.

Jäännöksen pohjoisreuna oli 20,4 m:n kohdalla, josta alkoi mukulakiveys.

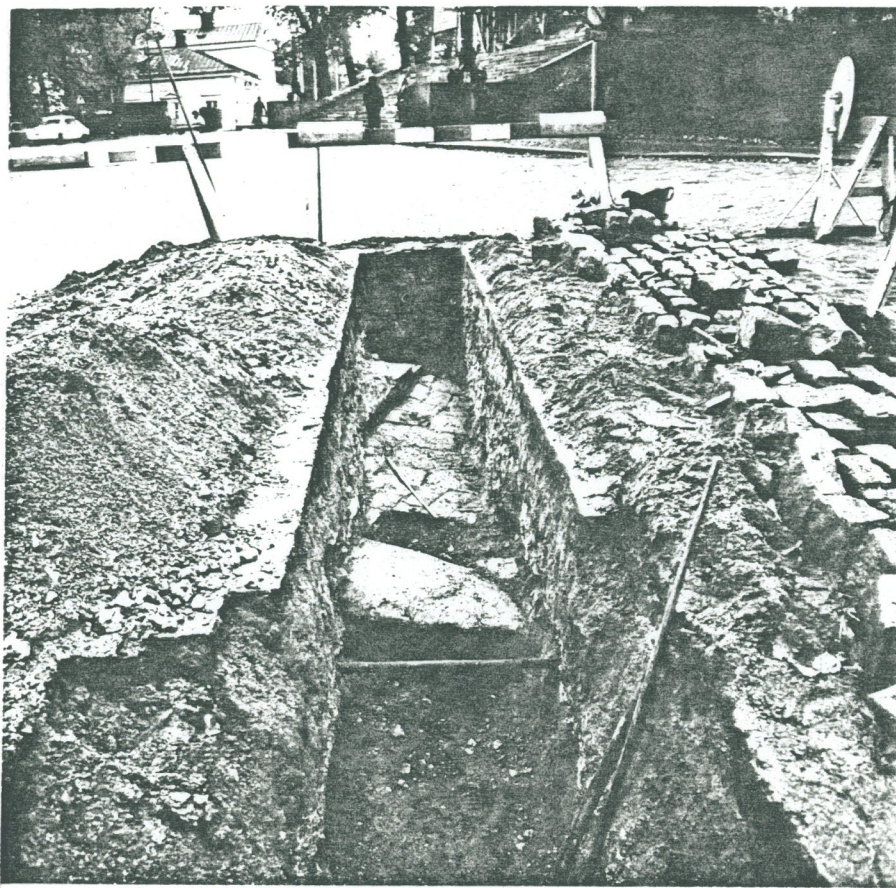
Rakennuksen koosta ei löytöjen perusteella voi tehdä päätelmiä, sillä selvää pohjoiskoillisseinän rajaa ei voitu havaita.

Mukulakiveys
Liite 2
Kuva 6

Mukulakiveys alkoi heti jäännöksen pohjoispuolelta, ja jatkui 17 m:iin saakka. Kiveys oli tehty pyöreähköistä, läpimitaltaan 10-20 cm olevista kivistä.

Kaapelikaivannon kaivamista seurattiin museon taholta Piispankadulle saakka, muita jäännöksiä kuin edellä mainitut, ei kaivannosta tavattu.

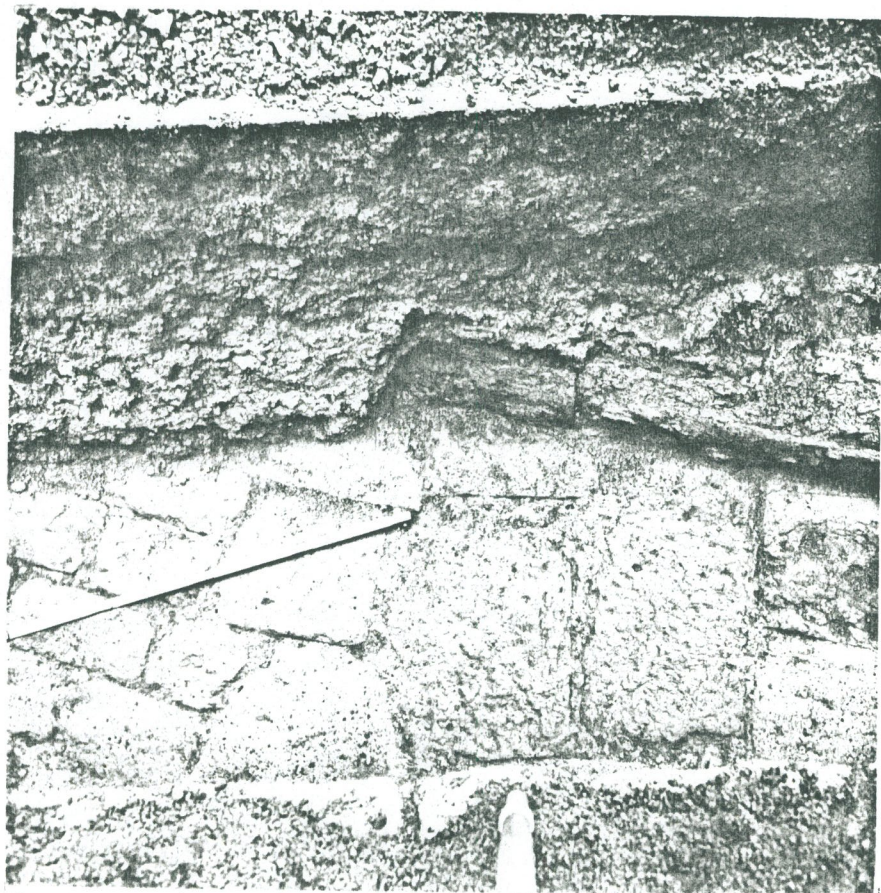
Tuomiokirkon torilla on museon suorittanut tutkimuksia aikaisemminkin. Reino Mattila on v. 1963 piirtänyt 5-10 m nyt k.o. kaivannon itäpuolella sijainneesta kaapelikaivannosta paljastuneita harmaakivi- ja tiilimuurausten jäännöksiä.



1. Tuomiokirkkotorin kaivanto etelästä kuvattuna



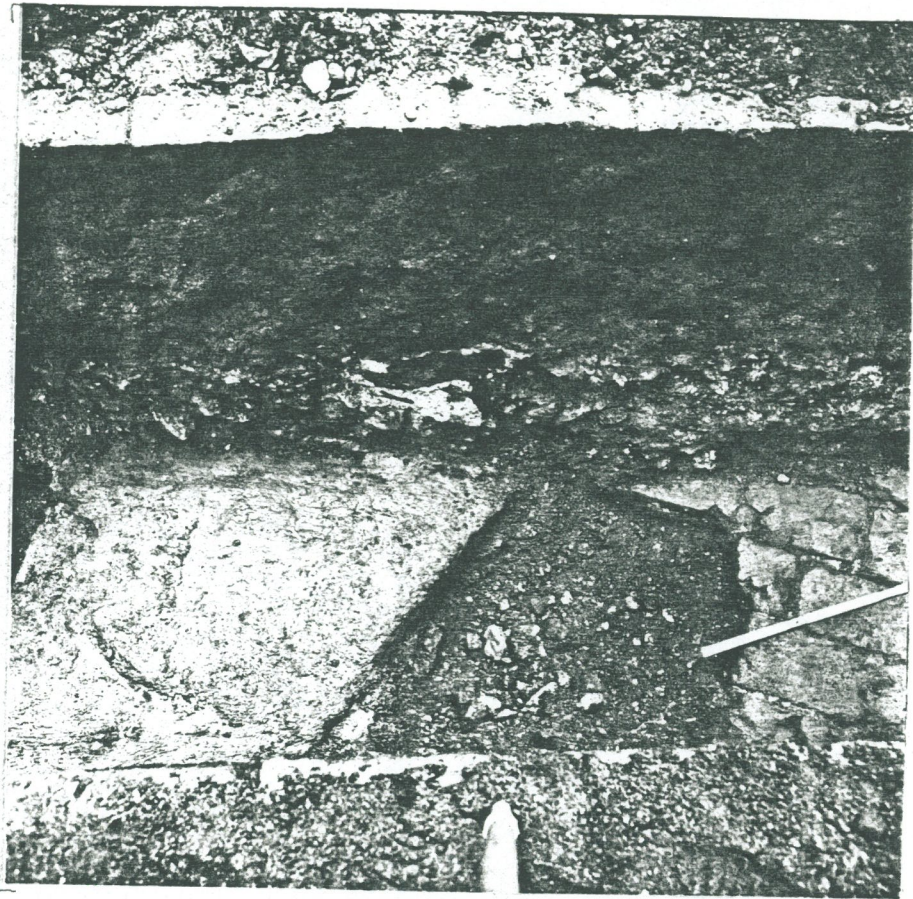
2. Kaivanto pohjoisesta kuvattuna



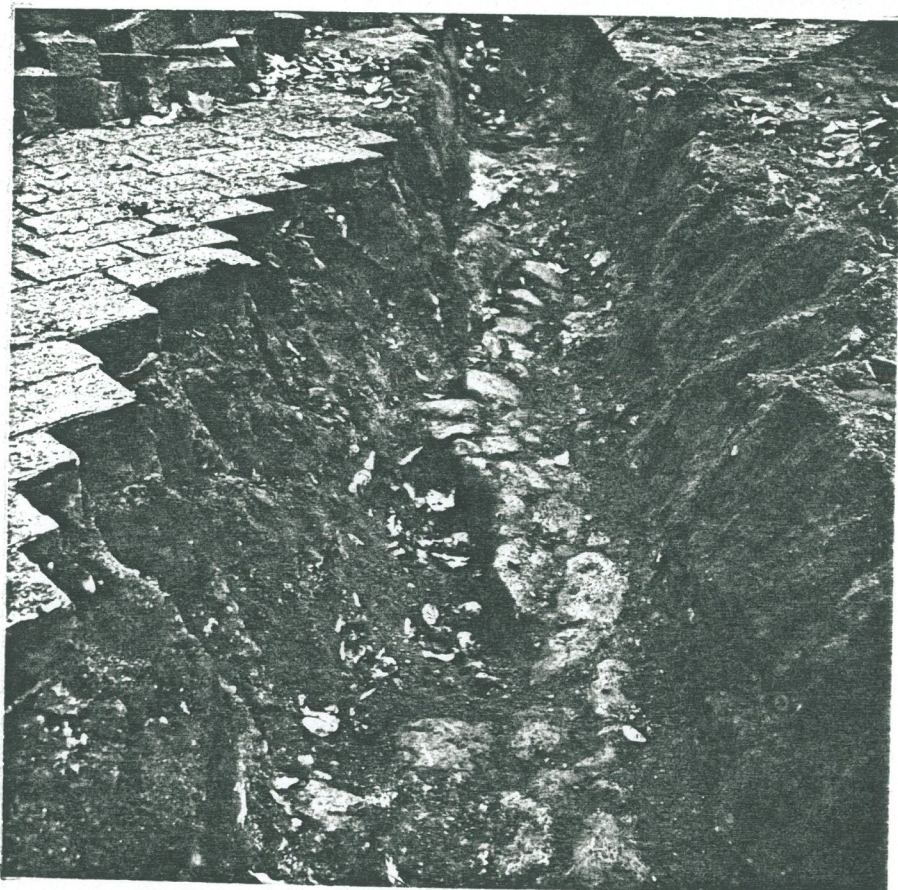
3. Tiililadelmaa n.24 m:n kohdalla



4. Tiililadelmaa n.25 m:n kohdalla



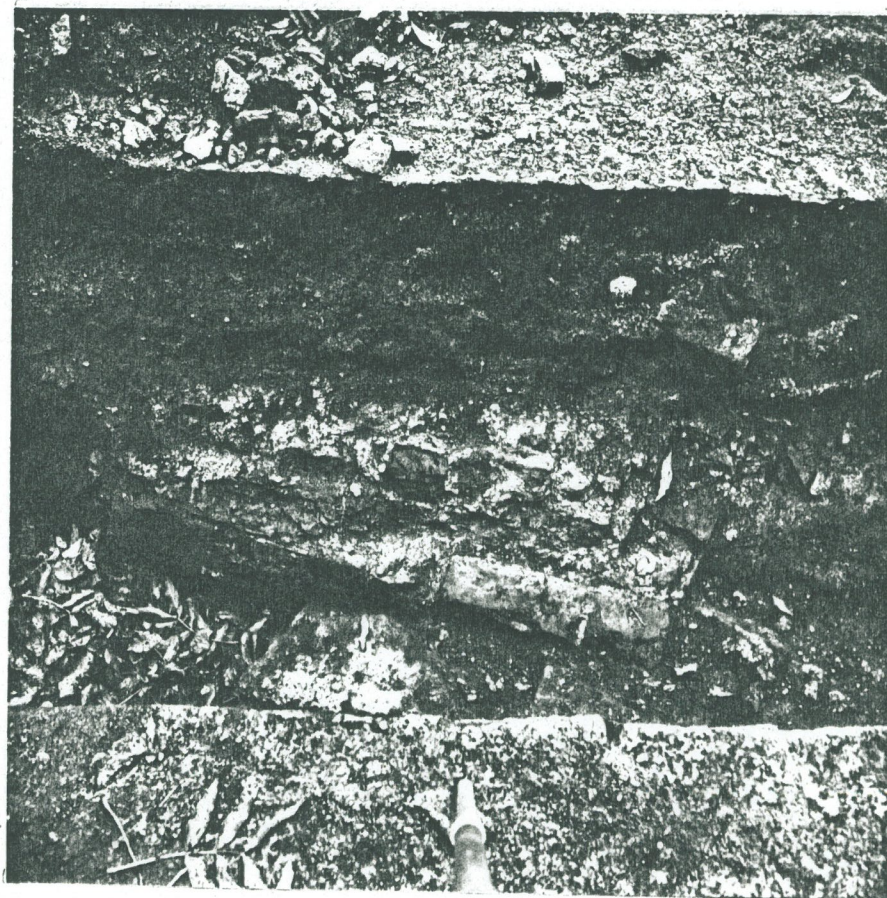
5. Harmaakivi ja tiililadelmaa n.27 m:n kohdalla



6. Mukulakiveystä 17-20 m:n kohdalla



7. Tiililadelmaa 21-22 m:n kohdalla



8. Tiililadelmaa 22-23 m:n kohdalla

TURKU Tuomiokirkontori
Kaapelikaivanto
Yleiskartta
30.9.-6.10.1977
MK 1:500
Liite 1

