

Matkakertomus Elias Härön ja Maire Kempin virkamatkasta Kaar-
lelassa sijaitsevalle Rasmuksen kavinavetalle 7.6.1976

Rasmuksen navetan korjaustöiden valmistumisen johdosta kokoon-
nuttiin navetalle tiedotus- ja lehdistötilaisuuteen.

Avauspuheen piti kunnanjohtaja Bror Hagström selostaen hankkeen
eri vaiheita. Elias Härö kiinnitti puheessaan huomiota maan van-
himman säilyneen kavinavetan kulttuurihistorialliseen merkityk-
seen ja kiitti niin rauhoitus ja korjaushankkeiden alkuunpanijoi-
ta kuin työssä mukana olleita. Yksi työn alkuunpanijoista, mais-
teri S-E Krooks selosti puheenvuorossaan navetan historiaa.
Puheenvuorojen ja paikalla suoritettujen haastattelujen sisältö
selviää tarkemmin liitteenä olevista lehtileikkeistä.

Kaarlelan kunnan edustajina paikalla olivat kunnanjohtaja Bror
Hagström, kunnansihteeri Boris Nygård, kunnaninsinööri Pihakari,
ja Rakennusmestari Riihimäki. Paikalla oli myös toimittajia
Vaasa, Keski-Pohjanmaa, Pojanmaan Kansa, Hufvudstadsbladet ja
Jagobstadstidningen lehdistä ja yleisradiosta sekä Kaarlelan
kotiseutuyhdistyksen edustajat.

Kunnan tarjoamat kahvit juotiin loppuun navetassa C.

Kaarlelan ulkomuseoosa käynnin jälkeen tutustuttiin kaavamutoksen
alaisena olevaan vanhaan asuntoalueeseen Kaarlelassa.

Helsingissä 10.6.1976


Elias Härö


Maire Kempin

A.S

tus tarkemmin selvittää.

Paljon puhuttiin myös sairaaloiden yhteyksistä. Niidenkään puhelinihminen tapahtumapaikalle. ei alun jälkeen toiminut. Sairaaloitten puhelinliikennettä kyllä helpottivat sekä Lapualla että Seinäjoella olleet poliisiautojen radiot yhteyksillään.

Sairaalat olisivat tarvinneet tapahtumasta välittömästi tietoja, jotta olisivat varautuneet tapahtuneeseen. Ne olisivat tarvinneet tietoja mm. loukkaantuneiden määrästä. Ensi tiedot, jotka sairaalat olivat saaneet, olivat kertoneet viidestä kuolleesta ja loukkaantuneiden määrästä ei ollut tarkkaa tie-

Metso. Kauppalasta olivat mukana kauppalaanjohtaja Kimmo Karttunen, insinööri Raimo Luomanen, sosiaalijohtaja Oiva Yli-Mannila, palopäällikkö R.J. Haapanen ja vas-päällikkö Eino Autio.

Terveyskeskuksen johtava lääkäri Pertti Kekki ja keskussairaalan lääkäri Aarno Särmö edustivat lääkintähuoltoa, ja tehtaan edustajina olivat teknillinen johtaja Sakari Kumara ja työsuojeluvaltuutettu Kalle Vuorenmaa. Myös palopäällikkö Juhani Kuusinen, nimismies Pentti Kangasvieri, pelastustarkastaja Toivonen, autoilija Peltola ja SPR:n Riitta Ranta-Knuutila olivat neuvottelutilaisuudessa.

joten hankkeet on myös rahoitettu valtion varoin.

Nyttemmin on valtionhallintokin kääntynyt kantaan, että sairaaloiden asuntotuotanto kuuluu rakennushallitukselle. Se on kohtuuton laskunsiirtoa kaupungille, joka jo rahoittaa huomattavalla ylihinnalla keskussairaaloitonta.

Asuntotuotannon kiireellisestä käynnistämisestä oltiin kuitenkin yhtä mieltä, ja valtuusto merkautti nimiinsä 48 prosenttia ensimmäisen vaiheen osakekannasta. Keskussairaalan kuntainliiton osaltaan siunaama ensimmäinen vaihe käsittää 70 asuntoa. Kokonaissuunnitelmaan kuuluu 212



Erityisen ihastuneita olemme vierasperäisiin sanoihin. Niinpä puhumme grillatusta broilerista ja libretosta. Lainasanat ovat kuitenkin Thorsin mukaan vaikeasti taitettavia ja käsitettäviä. — On demokraattinen vaatimus tehdä

MUSEOVIRASTO
RÄKENNÖHISTORIAN

Maan vanhin kivinen navetta entisellään

Suomen vanhimman eli vuonna 1748 Kaarlelan Säköjan kylään Kakkolan lähelle rakennetun kivenavetan on Suomen museovirasto saanut entisöidyksi. Alkuperäisrakaisun mukaan neljään erilliseen navettaosaan oli aikoinaan sijoitettu 60 lehmää ja pienkarjaa. Talonpojan elämään liittyvän karjatalouden sekä kansan peruselinkeinon kannalta kivenavetan entistämistä parsineen ja karsinoineen pidetään kauskantoisena kulttuuritekona.

Navetan omistaja, maanviljelijä Viking Rasmus teki jo vuonna 1965 esityksen kivenavettansa rauhoittamisesta. Siihen viittasi eilen myös Kaarlelan kunnanjohtaja Bror Hagström.

Hän on yhdessä kuntansa rakennusviranomaisen ja luottamushenkilöiden kanssa toiminut asian ratkaisuun saattamiseksi.

Suomen Museoviraston tutkija Eljas Härö kertoi entistämiskäytetyin valtion varoja 160.000 markkaa. Tarkoitukseen osoitettiin ensisijassa työllisyysvaroja, joilla saatiin tarvittavat 52 miestyökuukautta. Härö kohdisti kiitokset taitaville rakennustyöntekijöille, kunnalle, sen rakennusviranomaisille, kivenavetan omistajalle sekä suunnittelijalle, arkkitehti Maire Kempille.

Kulttuurihistoriallisesti ja rakennusratkaisuiltaan erikoislaatuinen kivenavetta on todennäköisesti ollut Rasmuksen maella eräiden lähinaapureiden yhteisnavettana 1700-luvun puolivälissä. Sitä osoittaa sekin, että kivenavetta on jaettu neljään erilliseen piennavettaan, jota erottavat kiviväliseinät. Navetta on siten ollut eräänlainen kolhoosinavetta.

Vanhojen rakennusten entisöintiin erikoistunut suunnittelija, arkkitehti Maire Kempin kertoi kivenavetan olleen pahoin keski-osastaan sortunut. Sen katto oli pudonnut alas vuosia sitten ja puu-

Entisöintiin osallistuneita kirves- ja kivimiehiä kiittävä Kempin totesi, että he työllään pelastivat tuhoutumassa olevan kivenavetan jälkipolville. Nyt se entisöitiin siihen asuun, jossa se alun alkaen oli ja palveli talonpoikia.

Isäntien idearikkautta sekä heidän hankkimaansa tietoa ja valistuneisuutta osoittaa sekin, että jo 1700-luvun puolivälissä karjan juottamisessa käytettiin hyväksi vesikouruja. Entistämisenä noiden

yksipuisten vesikourujen paikat löydettiin lähes metrin vahuisista ulkoseinistä. Puukourut asennettiin samoihin holvireikiin. Niihin ammenettiin aikoinaan kivenavetan vierellä sijaitseva kaivosta vesi, jota emäntien ja piikojen ei tarvinnut kantaa navettaan. Luonnonkivistä rakennettu navetta on jyrkäväljinäinen. Arkkitehti Maire Kempin mukaan sen seinät on tehty kaksinkertaisella kiveyksellä, samoin väliseinät, joissa on myös ki-

vinen avoladelmä.

Navetta on palvelut vain karjasuojana, sillä välikaton yläpuolisessa tilassa ei pidetty rehuvarastoa. Samoin maidot on käsitelty pihapiirin ulko- tai päarakennuksissa. Entisöinnin yhteydessä voitiin navetan alkuperäiseksi rakennusjankohdaksi osoittaa eräiseen seinäkiveen tehdystä vuosiluvusta 1748. Alustavan suunnitelman mukaan kivenavetta pyritään saamaan museotarkoitukseen. — UR



Suomen vanhimman entisöidyn kivenavetan edustalla sijaitsevan kaivon äärellä kunnanjohtaja Bror Hagström, tutkija Eljas Härö ja suunnittelija, arkkitehti Maire Kempin.

Rasmuksen kivinavetan entisöinti päätökseen

Suomen suurimman ja vanhimman, 1748 rakennetun kivinavetan restaurointityöt on saatu päätökseen. 29 metriä pitkä ja 12 metriä leveä Rasmuksen ki-

vinavetta Kaarlelassa on kaksinkertaisin, kivistä ladotuin väliseinän jaettu neljään erilliseen navettaosaan. Navetassa on aikoinaan ollut kaikkiaan 60 nauetaeläintä, lisäksi 39 lammasta ja viisi hevosta.

Navetan ensimmäiset omistajat ovat olleet Karl Rasmus Matson vaimoineen, hänen poikansa Karl ja vävynsä Johan ja Simon. Kukin perhe on omistanut yhden osan navetasta.

Ulkoseinät ovat kaksinkertaista avokiviladeimaa, joka on tehty ilman minkäänlaista laastia. Ulkoseinien paksuus on kiven osalta paikoitellen toista metriä. Kiviladelman yläpuolella kiertävät yksinkertaiset hirsivarvit. Nykyisin navetassa on nelinkertainen pärekatto, mutta alkuperäisestä kattomateriaalista ei ole varmaa tietoa. Kaikilla neljällä navettaosalla lie nee ollut ainoastaan yksi yhteinen "keittiö", kdska vain yhdessä navettaosasta on löydetty jonkinlaisia muuripadan jäännöksiä. Navetan "vesijohtojärjestelmä" on rakennettu varsin erikoisella tavalla. Ulkoseinien lävitse kulkevat koverretut puukourut, yksi jokaiseen navettaosaan. Kahdesta kaivosta nos-

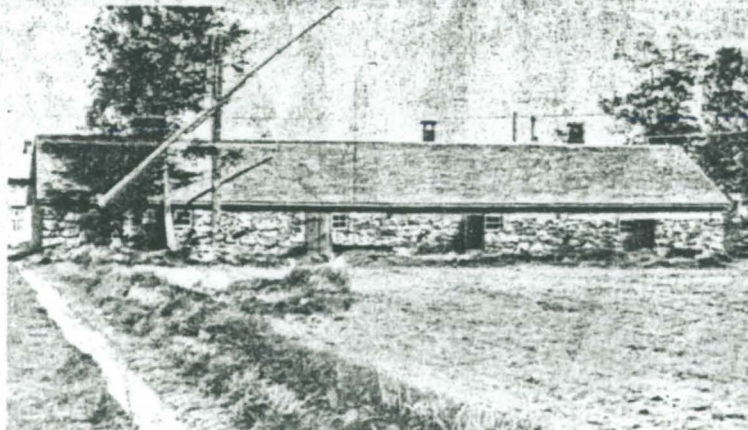
tettu vesi on johdettu kouruja pitkin navetan sisällä oleviin astioihin.

— Lääninhallituksen päätöksellä vuonna 1968 navetta rauhoitettiin, mutta rauhoituspäätös vahvistettiin valtioneuvoston taholta vasta 1973. Varsinaiset entisöintityöt alkoivat viime vuoden syyskuussa.

Entisöintityön kustannukset kohosivat 160 000 markkaan, mistä summasta työllisyysmäärärahojen osuus oli 120 000 markkaa. Loput rahoista saatiin rakennussuojeluvaroista.

Entisöintitöitä on ollut johtamassa ja valvomassa sisustusarkkitehti Maire Kemppi museoviraston suunnittelukeskuksesta. Hän kertoi, että varsinkin navetan keskiosa oli töiden alkaessa heikossa kunnossa. Katto ja osa seinistä olivat pahasti sortuneet ja lattia paikoitellen metrin paksuisen maakerroksen peitossa. Kaikki kevyt puuosat on pyritty puhdistuksen jälkeen säilyttämään sellaisenaan ja vain kaikkein lahoinen osa on korvattu uudella materiaalilla.

Mitä jatkossa tapahtuu, sitä ei navetan nykyinen omistajakaan maanviljelijä Viking Rasmus osannut varmasti sanoa.



1
1
5
1
3
1
5
7
1
1
3
5
1

Rasmus ladugård Finlands äldsta

AV STORT kulturhistoriskt värde är Viking Rasmus tvåhundra år gamla stenladugård i Såka by i Karleby. Den är nämligen Finlands äldsta bevarade stenladugård och står idag fredad och nyrestaurerad på statens försorg på Rasmusbacken i Såka.

Med stort intresse har byborna i Såka följt med reparationsarbetena av den gamla stenladugården och uppslutningen var stor på Rasmusbacken på tisdagen då resultatet av projektet kunde presenteras. Nöjdast var ändå ägaren Viking Rasmus själv.

— Att ha ett tvåhundra år gammalt stenhus är i sig inte särskilt märkvärdigt, sa Eljas Härö från Helsingfors museiverk vid presentationstillfället, — men att ha en tvåhundra år gammal

stenladugård här i Såka, det är kulturhistoriskt värdefullt.

Det var för elva år sedan som magister Sven-Erik Krook från museet i Vasa tog initiativet till att Viking Rasmus stenladugård skulle fredas och restaureras. Reparationsarbetena har planerats av museiverket, staten har finansierat och kommunen har i mån av sina resurser stött projektet. 160.000 mark har restaureringen kostat.

Se sidan två, spalt 7.



◆ Det är vi som byggt det mesta, fast några hjälpare har vi nog också haft, säger Viking Rasmus och Levi Huldén. Viking Rasmus äger Finlands äldsta stenladugård och den står på Rasmusbacken i Såka by.

MUSEOVIRASTÖ
RAKENHISTORIAN
OSASTON ARKISTIZ

RASMUS

Om stenladugårdens historia berättade initiativaren, magister Sven-Erik Krook från museet i Vasa. I sekretarens för Finska hushållningssällskapet, C. C. Böckers statistik från åren 1834—35 över stenladugårdar i Finland framgår att Böcker sånt ut en enkät till landets alla präster, berättar magister Krook. — och på första plats i den statistiken placerade sig Karleby som hade tvåhundra stenladugårdar.

— På statligt håll började man vid den här tiden intressera sig för stenhusbyrgen och de propagerades kraftigt berättar magister Krook. — År 1757 utkom en förordning om skattebättnader för dem som byogde i sten.

Viking Rasmus gamla stenladugård här i Såka har två årtal. 1748 och 1754. Från året 1756 finns en bonnoteckning som antecknar 60 möttraktur. 39 får och 5 hästar för hemmanet. Stenladugården är indelad i fyra avdelningar och det heter, säger magister Krook, så att Rasmus hemman behöddes av fyra familjer. Det är ovanbart att varje familj höll eget fähus.

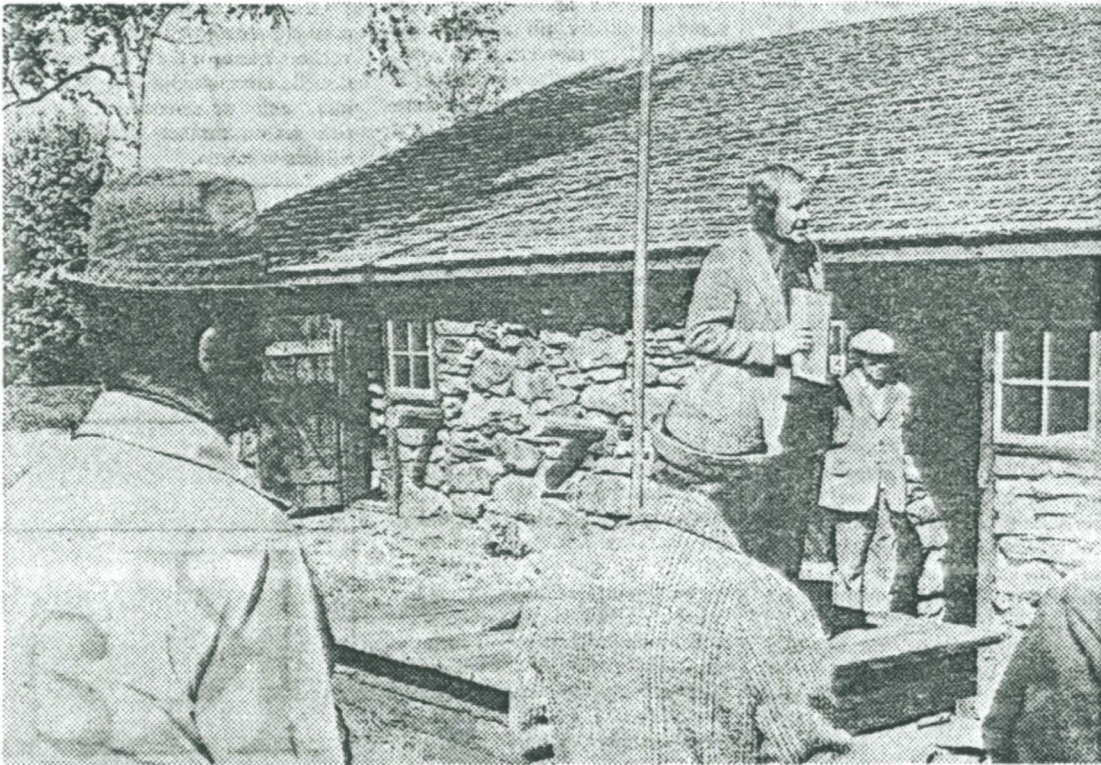
I tvåhundra år har den då kulturhistoriska rika stenladugården funnits i stätten Rasmus äro och det kommer den att förbli också i framtiden. Viking Rasmus har dock förkapat sig. 90-årig till tanken på att hans ladugård då restaureringsarbetena nu är klara sesas som en sevärdhet för allmänheten.

ANNA MANNIL

Tapostartidningen

8.6.1936

Historiskt i Karleby



Elias Härö håller invigningstalet uppflugen på den nya brunnstimran. T. v. med hatten ses ägaren Viking Rasmus som varit en av de drivande krafterna vid restaureringen.

Det skrevs kulturhistoria i Såka, Karleby, härförliden. Viking Rasmus' stenladugård från mitten av 1700-talet återinvigdes och man serverade kaffe över kalvkätten medan inbjudna gäster gick runt i de fyra avdelningarna drog in frisk tjärdoft. Ladugården är den äldsta i sitt slag i Finland och samtidigt den första som museiverket låtit återställa i sitt ursprungliga skick.

160 000 mark har museiverket fått loss av statspengar, varav 120 000 mk som sysselsättningsmedel och ladugården är nu i perfekt skick.

Redan för elva år sedan tog bl. a. Sven-Erik Krooks från Österbottens museum initiativet till renoveringen — ladugården var då rätt illa medfaren och i behov av genomgripande insats. Ägaren kunde naturligtvis inte åläggas denna skyldighet, allra minst som museiverket snabbt också insåg ladugårdens historiska värde och fridlyste den.

Senaste år kom så de avgörande besluten och museiverket gick in för reparation. Under ledning av plane-

ladugårdarnas historia. Svenska kronan påbjöd på 1700-talet att sten skulle användas i större utsträckning för att spara på skogen.

Den som uppförde byggnader i sten skulle få skattelättnader, och Krooks konstaterade vid invigningen att svenska kronan nog hade rätt, sten är hållbart byggnadsmaterial.

Men överbyggnaden i trä var illa medfaren när restaureringen inleddes. Viking Rasmus berättar att en avdelning varit så länge utan tak att det mitt i den ladugården växte en björk med 26 årsringar.

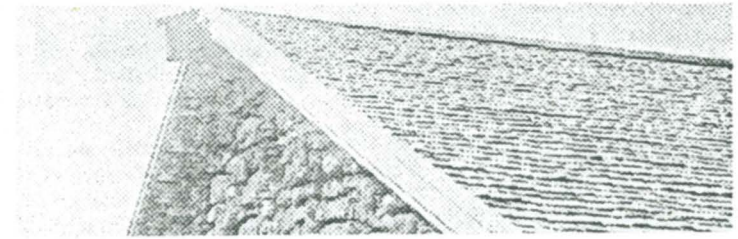
När en C C Böcker åren 1834—35 gjorde en statistik över finländska stenladugårdar kom han till att det fanns 200 sådana i Karleby, överlägset mest av de finländska

kommunerna. Därför var det naturligt att Rasmus stenladugård skulle restaureras, och det är heller ingen tillfällighet att den stenladugård som ligger näst intill ifråga om historiskt värde ligger i Pedersöre — uppförd av Gabriel Aspegren på Rosenlund. Också den ladugården håller på att restaureras.

— Det är också naturligt att en ladugård skulle bli vårt första stora objekt i dessa nejder — ladugården har spelat en central roll i denna bygds utveckling, betonade Elias Härö.

Alltfört är det vanligt att en jordbrukare vid utflyttning först bygger sin ladugård och först därefter bostadshuset. . .

Bertel Widjeskog



Elias Härö håller invigningstalet uppflugen på den nya brunnstämman. I bakgrunden ses ägaren Viking Rasmus som varit en av de drivande krafterna vid restaureringen.

Det skrevs kulturhistoria i Såka, Karleby, härförliden. Viking Rasmus' stenladugård från mitten av 1700-talet återinvigdes och man serverade kaffe över kalvkätten medan inbjudna gäster gick runt i de fyra avdelningarna drog in frisk tjärdoft. Ladugården är den äldsta i sitt slag i Finland och samtidigt den första som museiverket låtit återställa i sitt ursprungliga skick.

160 000 mark har museiverket fått loss av statspengar, varav 120 000 mk som sysselsättningsmedel och ladugården är nu i perfekt skick.

Redan för elva år sedan tog bl. a. Sven-Erik Krooks från Österbottens museum initiativet till renoveringen — ladugården var då rätt illa medfaren och i behov av genomgripande insats. Ägaren kunde naturligtvis inte åläggas denna skyldighet, allra minst som museiverket snabbt också insåg ladugårdens historiska värde och fridlyste den.

Senaste år kom så de avgörande besluten och museiverket gick in för reparation. Under ledning av planerare Maire Kemppe och med bistånd av Karleby kommuns bygmästare inleddes arbetet — först med noggrann kartläggning och planering och sedan med direkta byggnadsåtgärder. Ägaren Viking Rasmus har själv utgjort en av de drivande krafterna under restaureringsarbetet och han har som sakkunniga haft bl. a. 92-årige Hugo Ahlstrand.

Vid återinvigningen tackade kommundir. Bror Hagström de personer och instanser som bidragit till att restaureringen kunde förverkligas. Museiverkets representant Elias Härö lovordade kommunen och byn för den gedigna arbetsinsatsen och för de kulturintresse som visats i samband med restaureringen. 52 arbetsmånader har gått åt för restaureringen och Härö betonade att arbetsmånaden i Karleby varit mycket förmånlig för staten — återuppbyggnaden har därför kunnat göras relativt billigt.

Ladugården uppfördes antingen 1748 eller 1754 av Karl Mattson Rasmus. Denne hade i sitt hägn fyra familjer söner och mågar, så han byggde en rejält tilltagen ladugård i fyra avdelningar. Totalt rymmer den 60 nöt, i restaurerat skick har den också 32 bås samt kättar för ungefär lika många ungdjur och får. Så sent som för fyra år sedan var en avdelning i funktion, men Viking Rasmus konstaterar att det knappast kommer kreatur i den mera. Elias Härö hoppades också att man skall finna en lämplig form för ladugårdens framtida disposition — den ägs fortfarande av Rasmus men denne ställer sig positivt till att åtminstone delar av den upplåts som allmän sevärdhet. Hembygdsföreningen i Karleby utgör en tänkbar förvaltare i så fall.

Sven-Erik Krooks var också närvarande och han redogjorde för sten-

ladugårdarnas historia. Svenska kronan påbjöd på 1700-talet att sten skulle användas i större utsträckning för att spara på skogen.

Den som uppförde byggnader i sten skulle få skattelättnader, och Krooks konstaterade vid invigningen att svenska kronan nog hade rätt, sten är hållbart byggnadsmaterial.

Men överbyggnaden i trä var illa medfaren när restaureringen inleddes. Viking Rasmus berättar att en avdelning varit så länge utan tak att det mitt i den ladugården växte en björk med 26 årsringar.

När en C C Böcker åren 1834—35 gjorde en statistik över finländska stenladugårdar kom han till att det fanns 200 sådana i Karleby, överlägset mest av de finländska

kommunerna. Därför var det naturligt att Rasmus stenladugård skulle restaureras, och det är heller ingen tillfällighet att den stenladugård som ligger näst intill ifråga om historiskt värde ligger i Pedersöre — uppförd av Gabriel Aspegren på Rosenlund. Också den ladugården håller på att restaureras.

— Det är också naturligt att en ladugård skulle bli vårt första stora objekt i dessa nejder — ladugården har spelat en central roll i denna bygds utveckling, betonade Elias Härö.

Alltfört är det vanligt att en jordbrukare vid utflyttning först bygger sin ladugård och först därefter bostadshuset. . .

Bertel Widjeskog



Ena gaveln av stenladugården — kallmurad av natursten.