

Nikolain "pikaturkimus-sukellus"

Havaintoja sukelluksen yhteydessä

Sukelsi : H.A. ja Risto Halme (plus 2 Kotkalaista, joilta ei raportia )

Suk aika: n. 40 min. näkyväisyys 1-3 m n, klo 12.10-12.50

Hyllyssä oli valoa heikohkosti. Pinnalla tuuli n. Pohjoisesta 1-2 B Pyöreä , halkaisijaltaan n.50 cm ja n.5-6 m pitkä, toisesta päästään katkennut ja toisesta nelikulmaiseksi (pääty) lovettu parru (ilmeisesti mesäänimaston jäännös) makaa mesaanin kohdalla siten että katkennut pää on n. mastokengän kohdalla ja "jalka" on styyrpuurin kylkeä kohti , miltei poikittain aluksessa kansiparrujen alla luiskahtaheena.

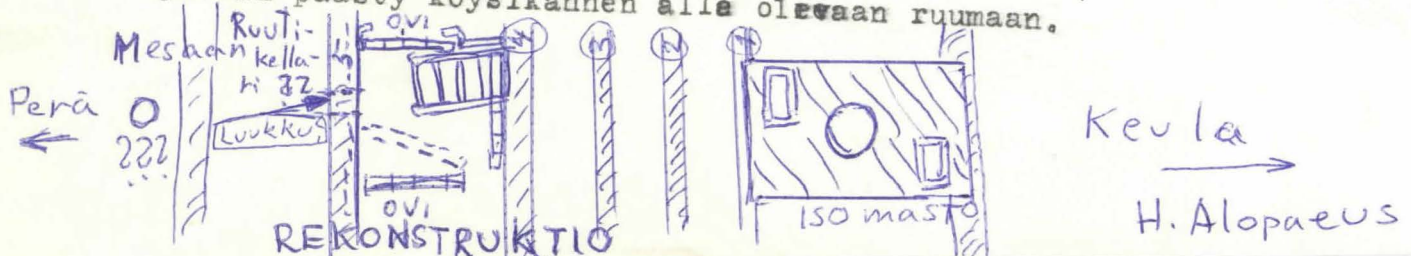
Keittiössä on puutavaraa ja parruja sekä pudonneet tyijylevyt ym tavara dominoivana, mutaa ei ole kuin n. 1/3 -1/5 osa (itse keittiössä). Keittiön sivuvarastoissa sensijaan on mutaa enemmältikin, väliseinä-rakenteet ovat vielä havaittavissa, samoinkuin ovien sijaintipaikat ja ovien pielet. Keittiön (uunin ) katto on paksuista lankuista tehty jatkuen aina fokkamastoon asti muodostaen myös fokan mastonreijän.



Aliupseerien hytit: Köysikannen "niksauksen" kohdalla on ollut

portaat alas. Tässä välikössä on ollut ilmeisesti 3 ovea (löydetty 3 ovea jotka ilmeisesti ovat vielä alkuperäisillä paikoillaan)

Samaisen välikön laivan perää kohti ~~o~~ oleva välilaipio vaikuttaa muuten yhtenäiseltä, mutta siinä on ilmeisesti ollut n.20 cm leveä ja ainakin 30cm korkea luukku eli läpi. Vaikuttaa siltä että tästä väliköstä on myöskin päästy köysikannen alle olevaan ruumaan.



Poikki parru #1

#4(15) on poissa paikaltaan

Nikolai

Ruotsinsalmi

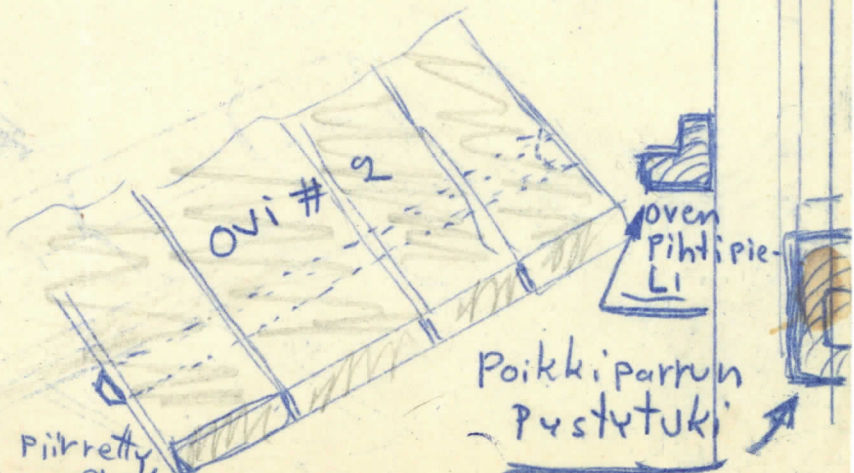
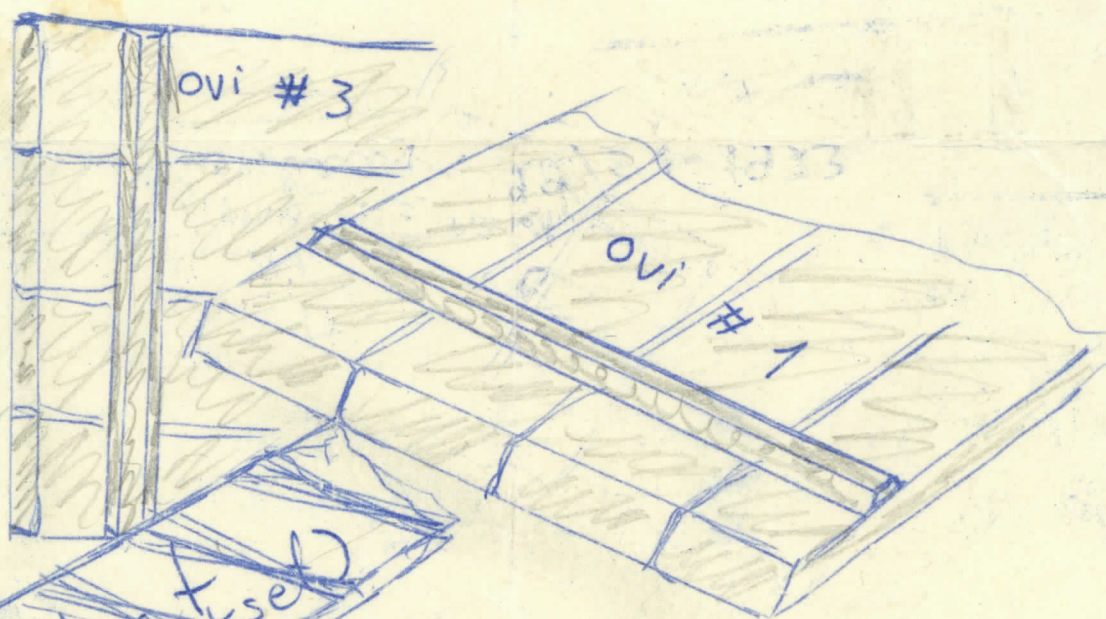
Poikkittais parrut on tässä piirroksessa numeroitu alkaen isomaston ~~Naatasta~~

Seuraava Poikki parru on #E=#6 (17)

Tämä on Poikki parru #5 (16)

Väliseinä = kaksia kersteinen laudoitus

Väliseinä - yksikersteinen laudoitus



14/8-73 sukelluksen Perusteella Piirretty 22/8+1973 J.E. Alonaeu

Poikkiparrun Pystytuki