



OX2 Wind

FCG Suunnittelu ja tekniikka Oy

Kurikka

Ponsivuori, tuulivoimapuiston arkeologinen inventointi

22.9.2014

Korjattu 8.10. ja 24.11.2014



Laatinut:
Kulttuuriympäristöpalvelut Heiskanen & Luoto Oy,
FM Kalle Luoto 2014

Kannen kuva: Tervahauta Rautapäänkallion eteläpuolella.

SISÄLLYSLUETTELO

| | |
|--|----|
| ARKISTO-JA REKISTERITIEDOT: | 2 |
| 1 Johdanto | 2 |
| 2 Inventointialue..... | 2 |
| 3 Menetelmät | 6 |
| 4 Tulokset..... | 8 |
| 5 Kohteet..... | 9 |
| 5.1 Rautapää [uusi kohde] ehdotus: kiinteä muinaisjäännös..... | 10 |
| 5.2 Homin hautamäki [uusi kohde] ehdotus: kiinteä muinaisjäännös | 12 |
| 5.3 Kirkkosalontie [uusi kohde] ehdotus: kiinteä muinaisjäännös | 14 |
| 5.4 Kaksoishauta [uusi kohde] ehdotus: muu kohde..... | 15 |

KARTAT

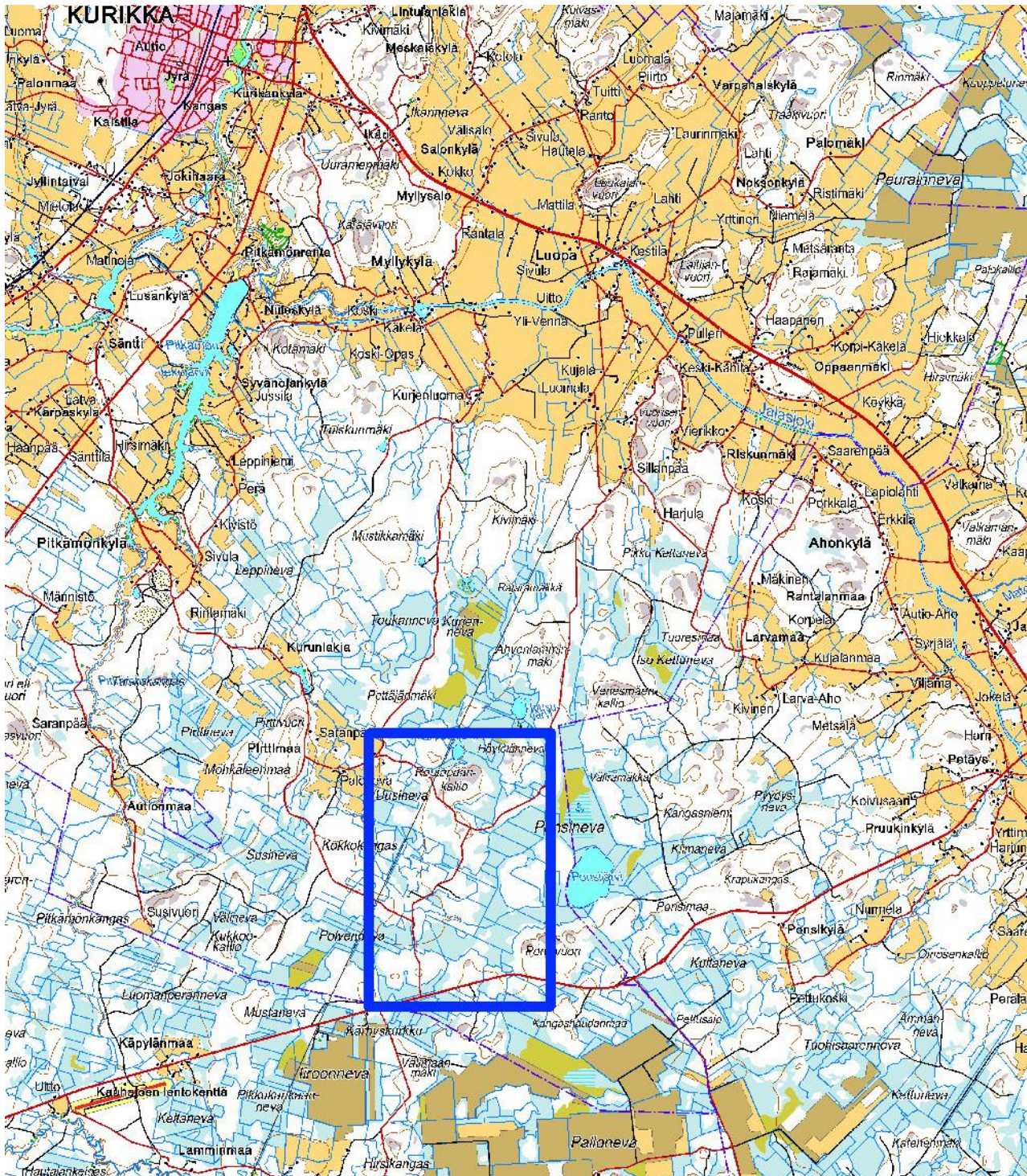
| | |
|---|---|
| Kartta 1. Inventointialueen sijainti. MK 1:1 00000. | 1 |
| Kartta 2. Maastossa tarkastetut alueet. MK 1 : 20 000. | 7 |
| Kartta 3. Kohteet. Mk 1: 20 000. | 9 |

Taustakartat: © Maanmittauslaitos

Maanmittauslaitoksen Maastotietokannan 07/2014 aineistoa

http://www.maanmittauslaitos.fi/avoindata_lisenssi_versio1_20120501

KURIKKA, PONSIVUORI, TUULIVOIMAPUISTON ARKEOLOGINEN INVENTOINTI 2014



Kartta 1. Inventointialueen sijainti. MK 1:1 0000.
Pohjakartta © Maanmittauslaitos 2014.

ARKISTO-JA REKISTERITIEDOT:

| | |
|---|---|
| Tutkimuksen laji: | Tuulivoimapuiston arkeologinen inventointi |
| Tutkimuslaitos: | Kulttuuriympäristöpalvelut Heiskanen & Luoto Oy |
| Inventoija: | FM Kalle Luoto |
| Kenttätyöaika: | 2. – 3.9. , 6.10. & 11.11.2014 |
| Peruskartta: | PK 1243 11; PK 2221 02 |
| Inventointialueen sijainti: ETRS-TM35FIN | N = 6937200 E = 268400 |
| Alkuperäinen tutkimuskertomus: | Kulttuuriympäristöpalvelut Heiskanen & Luoto Oy, arkisto |
| Muinaisjäännökset | Uudet kohteet: Rautapää (työ- ja valmistuspaikat, tervahaudat) Holmin hautamäki (työ- ja valmistuspaikat, tervahaudat) Kirkkosalontie (työ- ja valmistuspaikat, tervahaudat) |
| Löydöt: | Ei löytöjä |
| Aikaisemmat tutkimukset: | - |

1 Johdanto

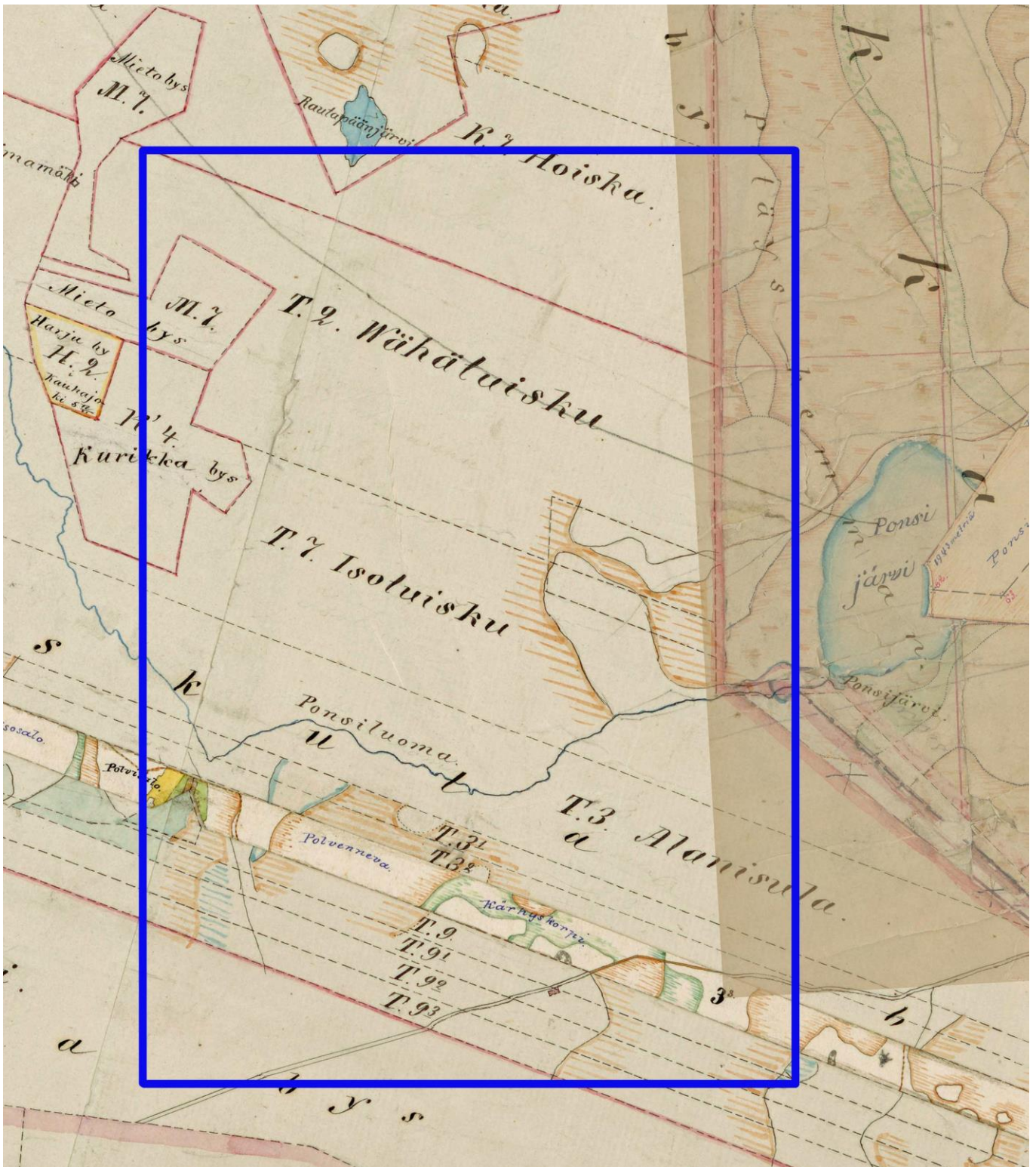
OX2 Wind tilasi Kulttuuriympäristöpalvelut Heiskanen & Luoto Oy:ltä Kurikan, Kauhajoen ja Jalasjärven rajalle suunnittelun Ponsivuoren tuulivoimapuiston arkeologisen inventoinnin. Inventoinnissa huomioitiin niin esihistorialliset kuin historiallisenkin ajan muinaisjäännökset. Alustavan suunnitelman mukaan tuulivoimapuistoon sijoitetaan yhdeksän kappaletta nimellistehoaltaan 3.0 MW:n tuulivoimaloita. Inventointialueelta ei tunneta entuudestaan muinaisjäännöksiä. Peruskarttaan on merkitty muutamia tervahautoja, jotka tosin olivat joko osittain tai lähes kokonaan tuhoutuneita. Laserkeilausaineiston perusteella paikannettiin kaksi tervahautaa, jotka tarkastettiin maastotöiden yhteydessä. Inventoinnin perusteella ehdotetaan kolmea tervahautaa muinaisjäännökseksi. Yksikään kohteista ei sijaitse suunnitelluilla voimalanpaikoilla.

2 Inventointialue

Arkeologisen inventoinnin kohdealue Ponsivuoren tuulivoimapuisto sijaitsee Etelä-Pohjanmaan maakuntaan kuuluvan Kurikan etelä-osassa lähellä Kauhajoen kuntarajaa Kauhajoki-Jalasjärvi -tien pohjoispuolella (tie nro 672). Alue sijaitsee 13 km kaakkoon Kurikasta, 11 km länteen Jalasjärveltä sekä noin 17 km koilliseen Kauhajoelta. Tärkeimpiä maastomerkkejä alueella ovat Ponsijärven länsipuolella sijaitseva Ponsivuori sekä sen länsipuolella sijaitseva Rautapääkallio.

Hankealue on valtaosaltaan hoidettua talousmetsää, joka koostuu eri kasvuvaiheissa olevista metsäkuvioista. Metsäpohja on suurelta osin ojitettua kosteikkoa. Rautapääkalliolla ja Ponsivuorella on avokallioalueita. Voimaloiden ympäristön maasto on verrattain tasaista. Maastokartan perusteella tuulivoimalat sijaitsevat noin 130-150 m:n korkeudella merenpinnasta. Tuulivoimapuistoa ympäröi laaja talousmetsäalue ja hankealueen pohjoispuolella sijaitsevalla Kurjennevellä on pienimuotoista turvetuotantoa. Suunniteltujen voimala-paikkojen länsipuolelta pohjois-eteläsuunnassa kulkee Fingrid Oyj:n 400 kV:n Seinäjoki-Ulvila-suurjännite-linja.

Entuudestaan alueelta ei tunneta kiinteitä muinaisjäännoiksiä. Aluetta kuvaavaan peruskarttaan on merkitty kolme tervahautaa. Lähimmät muinaisjäännökset, kivekautiset asuinpaikat, sijaitsevat yli 6.5 km:n etäisyydellä luoteessa suunnitelluista voimalapaikoista.



Kuva 1. Ote pitäjänkartoista 1243 11 Kurikka ja 2221 02 Jalasjärvi. Kartat ajoittuvat 1840-luvulle. Summittainen selvitysalue on merkitty sinisellä neliöllä.

Todennäköisesti alue on liian korkealla mahdollisten rantasidonnaisten (kivekautisten) muinaisjäännoisten löytämiseksi. Pohjois- ja länsiosa, jonka hiekkaisempi maaperä on potentiaalisesti otollisempaa kivi-

kautisten asuinpaikkojen suhteen (130 – 150 m mpy). Tosin muinaisjäännösten löytyminen peitteisestä talousmetsästä koekuoppia teemmällä on hyvin epätodennäköistä, jos niitä yleensäkin alueella on. Rantatasot pohjanmaalla ovat hyvin lyhytaikaisia nopean maankohoamisen takia ja samasta syystä ranta-asuinpaikatkin ovat lyhytaikaisia. Kivikautta myöhempien esihistoriallisten, ainakin paikalliseen asutukseen pohjautuvien, muinaisjäännösten esiintyminen alueella on edellistä epätodennäköisempää. Pronssi- ja rautakaudella meri oli vetäytynyt jo kymmeniä kilometrejä länteen ja Kauhajoki oli jo uurtunut nykyiseen uomaansa. Tutkimusalueen kohdalta ei kulje vesi- tai maakulkureittejä, jotka olisivat mahdollistaneet alueen aktiivista käyttöä.

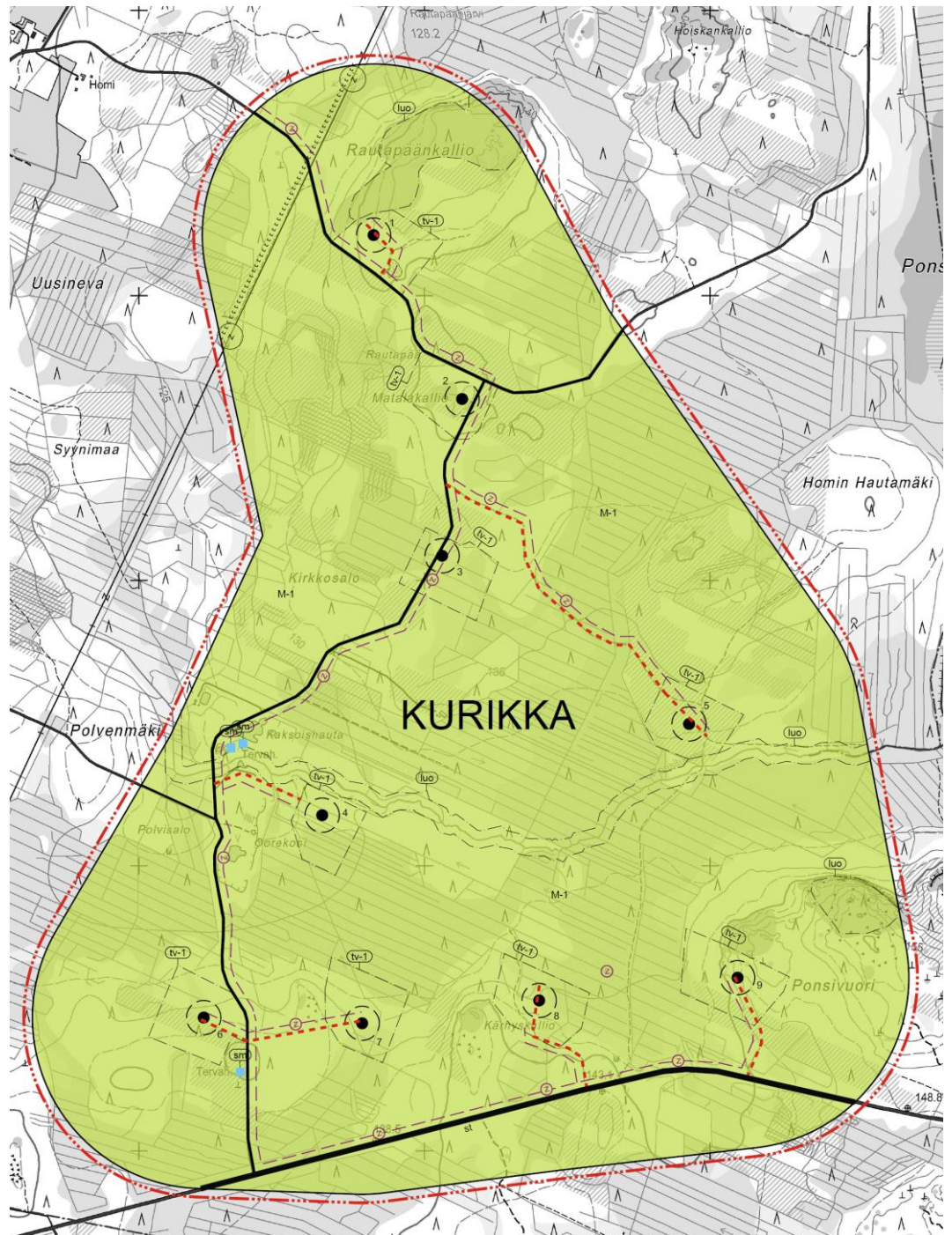
Alueella ei myöskään näytä olevan varhaiseen viljelyyn sopivia kohtia, mitä osoittaa se seikka, että historiallisissa kartoissa (mm. pitäjänkartta 1840-l) alueella ei ole peltoja. Historiallisilla kartoilla tutkimusalue on kaiken kaikkiaan asumaton, muitakaan hyötykäyttöön viittaavia kohteita kuten myllyjä tai teitä ei alueella historiallisen ajan lähdeaineistossa ole.



Kuva 2. Ponsiluoman pohjoispuolella on muutamia hiekkakuoppia.



Kuva 3. Ojitettua talousmetsää, jossa voimalanpaikka



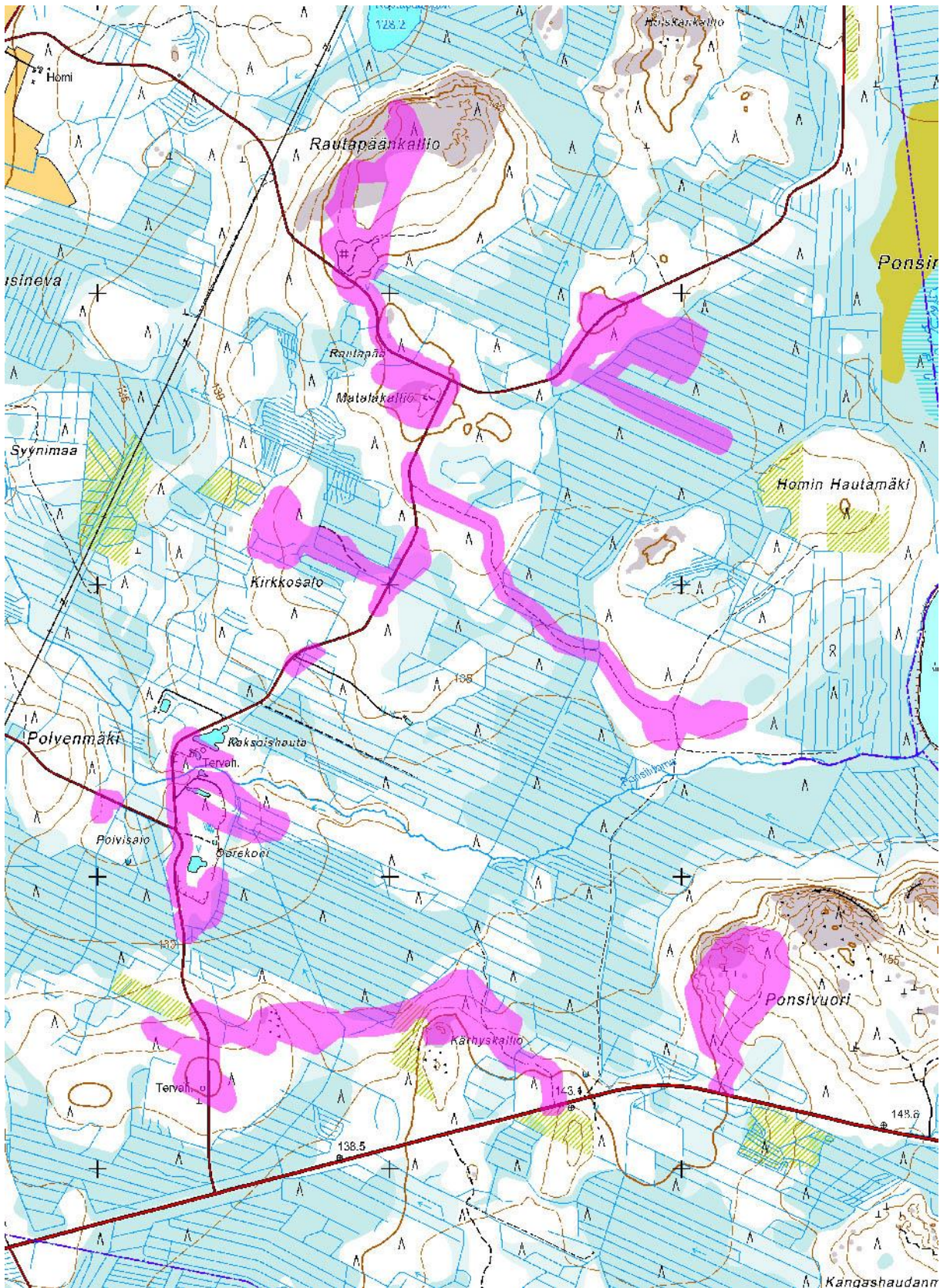
Kuva 4. Ote suunnitelmapkartasta "Ponsivuoren tuulivoimapuiston osayleiskaava, valmisteluvaihe" (FCG Suunnittelu ja tekniikka 24.2.2014). Suunnitelmat tarkentuivat syksyn 2014 aikana. Ei mittakaavassa.

3 Menetelmät

Esityövaiheessa tarkasteltiin muinaisjäännösrekisterin tietoja koskien alueen ja sen lähistön kiinteitä muinaisjäännöksiä ja tutustuttiin inventointialueen vesistö- ja tutkimushistoriaan sekä alueen lähistöllä suoritettuihin arkeologisiin inventointeihin. Aluetta kuvaavia historiallisia karttoja etsittiin Kansallisarkiston digitaaliarkistosta. Kartoista kävi ilmi, että inventoitava alue on ollut historiallisella ajalla asutuksen liepeillä, mutta lähinnä asumaton suo-, metsä- ja kallioaluetta. Karttojen perusteella asutushistoriallisten kohteiden löytymistä alueelta voidaan pitää epätodennäköisenä. Ennen maastotöitä aluetta tutkittiin laserkeilausaineiston avulla maanpinnalle erottuvien muinaisjäännösten paikantamiseksi. Aineistosta paikannettiin muutamia potentiaalisia tervehautoja, jotka myöhemmin tarkastettiin maastossa.

Inventoinnin kenttätöitä tehtiin 2. ja 3.9.2014. Lisätarkastus maastossa tarkentuneiden suunnitelmien johdosta suoritettiin 6.10. ja 11.11.2014. Inventoinnissa tarkastettiin muuttuvan maankäytön alueet sekä tehtiin havaintoja arkeologisesti potentiaaleilta alueilta. Inventointimetodina oli kentällä käytössä silmämääräinen havainnointi ja lapiolla koepistojen teko. Koepistoja tosin ei juurikaan tehty, sillä valtaosa esihistoriallisen asutuksen kannalta otollisesta maastosta oli metsänkäytön ja hiekanoton muokkaamaa ja havaintoja voitiin tehdä ojien ja muiden kuoppien reunoilta. Kohteita ja inventoinnin kulkua dokumentoitiin sanallisen kuvauksen lisäksi ottamalla digitaalivalokuvia ja paikantamalla tehdyt havainnot satelliittipaikanninta (Garmin GPSmap 62s, tarkkuus +/- 5 - 10 m) käyttäen. Raportin koordinaatit on ilmoitettu ETRS-TM35FIN -tasokoordinaatteina.

Jälkityövaiheessa digitaalivalokuvat luetteloidiin Kulttuuriympäristöpalvelut Heiskanen & Luoto Oy:n arkistoon ja kartat piirrettiin puhtaaksi käyttäen Map Info- GIS paikkatieto-ohjelmistoa.



Kartta 2. Maastossa tarkastetut alueet. MK 1 : 20 000.
Pohjakartta © Maanmittauslaitos 07/2014

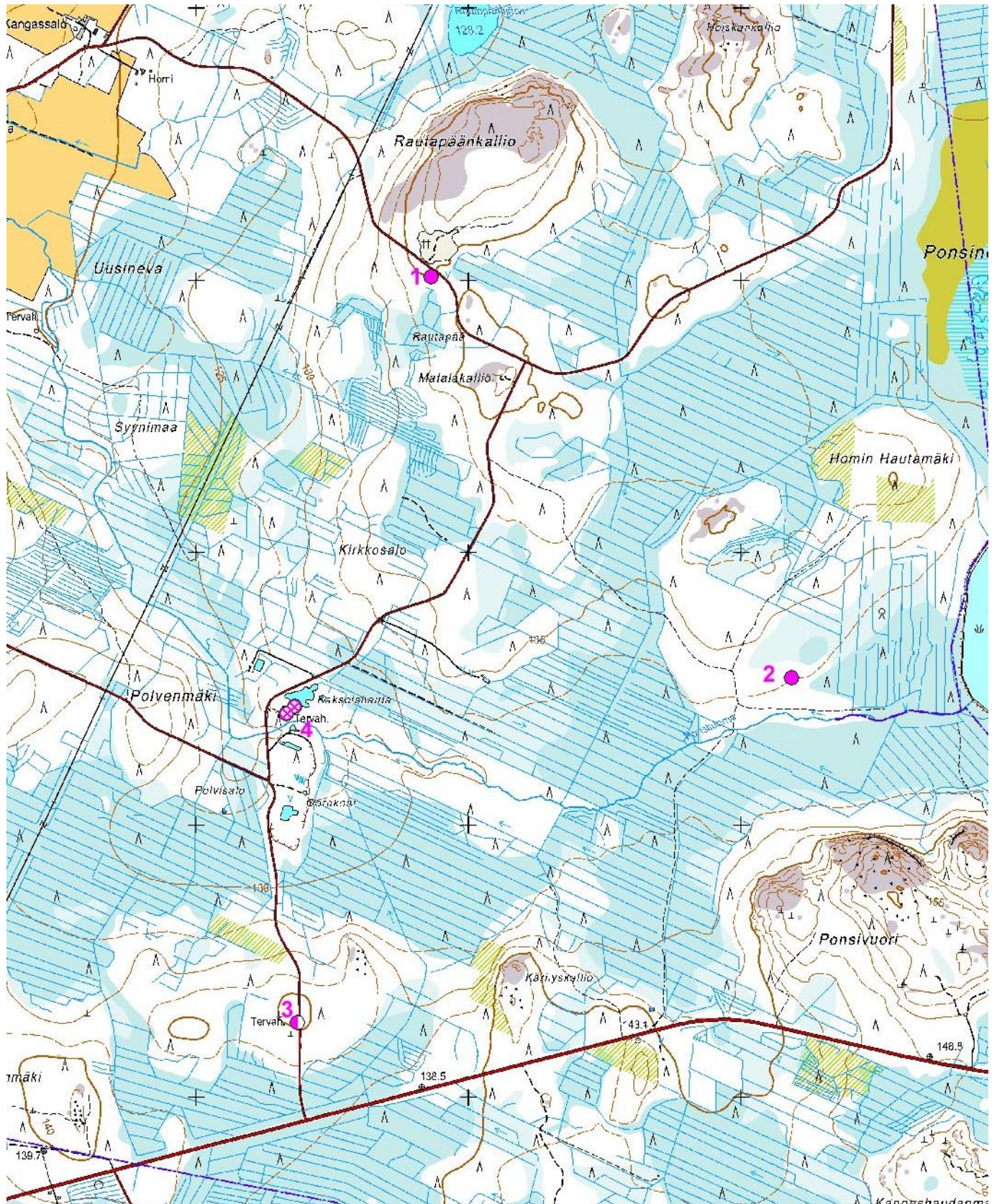
4 Tulokset

Maastossa havaittiin, että peruskarttaan merkityt tervahaudat olivat joko kokonaan tai osittain tuhoutuneet. Sen sijaan laserkeilausaineiston perusteella pystyttiin paikantamaan kaksi suunniteltujen voimalanpaikkojen lähistölle sijoittuvaa tervahautaa. Näistä Rautapäänkallio sijaitsee suon laidassa entisen hiekkakuoppa-alueen eteläpuolella. Holmin hautamäeltä paikannettiin maastossa yksi tervahauta melko lähellä voimalanpaikkaa. Saman maastomuodostuman luoteisosassa, tuulivoimapuiston ulkopuolella sijaitsee todennäköisesti useampia tervahautoja, ainakin laserkeilausaineistosta voitiin tunnistaa muutamia potentiaalisia rakenteita. Muita muinaisjäännösrakenteita alueelta ei tunnistettu.

Tampereella 22.9.2014

Kalle Luoto
FM, arkeologi
Kulttuuriympäristöpalvelut Heiskanen &
Luoto Oy

5 Kohteet



Kartta 3. Kohteet. Mk 1: 20 000.

Kohteet:

1. Rautapää (tervahauta)
2. Homin hautamäki (tervahauta)
3. Kirkkosalontie (tervahauta, osin tuhoutunut)
4. Kaksoishauta (tervahauta, tuhoutunut)

ehdotus: muinaisjäännös
ehdotus: muinaisjäännös
ehdotus: muinaisjäännös
ehdotus: muu kohde, tuhoutunut

5.1 Rautapää [uusi kohde] ehdotus: kiinteä muinaisjäännös

| | |
|----------------------|---|
| Nimi: | Rautapää |
| Kunta: | Kurikka |
| Laji: | kiinteä muinaisjäännös |
| Ajoitus: | historiallinen |
| Muinaisj.tyyppi: | työ- ja valmistuspaikat, tervahaudat |
| Lukumäärä: | 1 |
| ETRS TM 35 FIN | |
| N | 6939 015 |
| E | 267860 |
| Z/m.mpy | 140 |
| Koord.selite | GPS mittaus kohteen päältä |
| Etäisyystieto | Kurikan kirkolta n. 12,8 km eteläkaakkoon |
| Peruskartta: | PK 1273 11 Pitkämö |
| Aiemmat tutkimukset: | - |

Havainnot 2014

Kohde sijaitsee Rautapäänkalliolta kohti etelää laskevassa rinteessä pienen, kohti etelää avautuvan terassin laella. Paikalla kasvaa runsaasti aluskasvillisuutta ja lehtipuita, lähinnä haapaa, mistä johtuen kohteen laajuuden määrittäminen on hankalaa. Tervahauta, jonka kehän sisähalkaisija on noin 10 m ja ulkoreunan halkaisija noin 15 m. Tervahaudan halssi suuntautuu kohti etelää.



Kuva 5.



Kuva 6. Tervahauta erottuu laserkeilausaineiston tulkinnessa pyöreänä rakenteena tien eteläpuolella. Tien pohjoispuolella on hiekkakuopan rakenteita.



Kuva 7. Tervahaudan halssi osoittaa kohti etelää. tervahaudan päällä on rehevä kasvillisuus ja hauta voidaan tunnistaa ainoastaan lähietäisyydeltä.

5.2 Homin hautamäki [uusi kohde] ehdotus: kiinteä muinaisjäänös

| | |
|----------------------|---|
| Nimi: | Homin hautamäki |
| Kunta: | Kurikka |
| Laji: | kiinteä muinaisjäänös |
| Ajoitus: | historiallinen |
| Muinaisj.tyyppi: | työ- ja valmistuspaikat, tervahaudat |
| Lukumäärä: | 1 |
| ETRS TM 35 FIN | |
| N | 6937 543 |
| E | 269184 |
| Z/m.mpy | 132,5 |
| Koord.selite | GPS mittaus kohteen päältä |
| Etäisyystieto | Kurikan kirkolta n. 14,4 km eteläkaakkoon |
| Peruskartta: | PK 2221 02 Ponsikylä |
| Aiemmat tutkimukset: | - |

Havainnot 2014

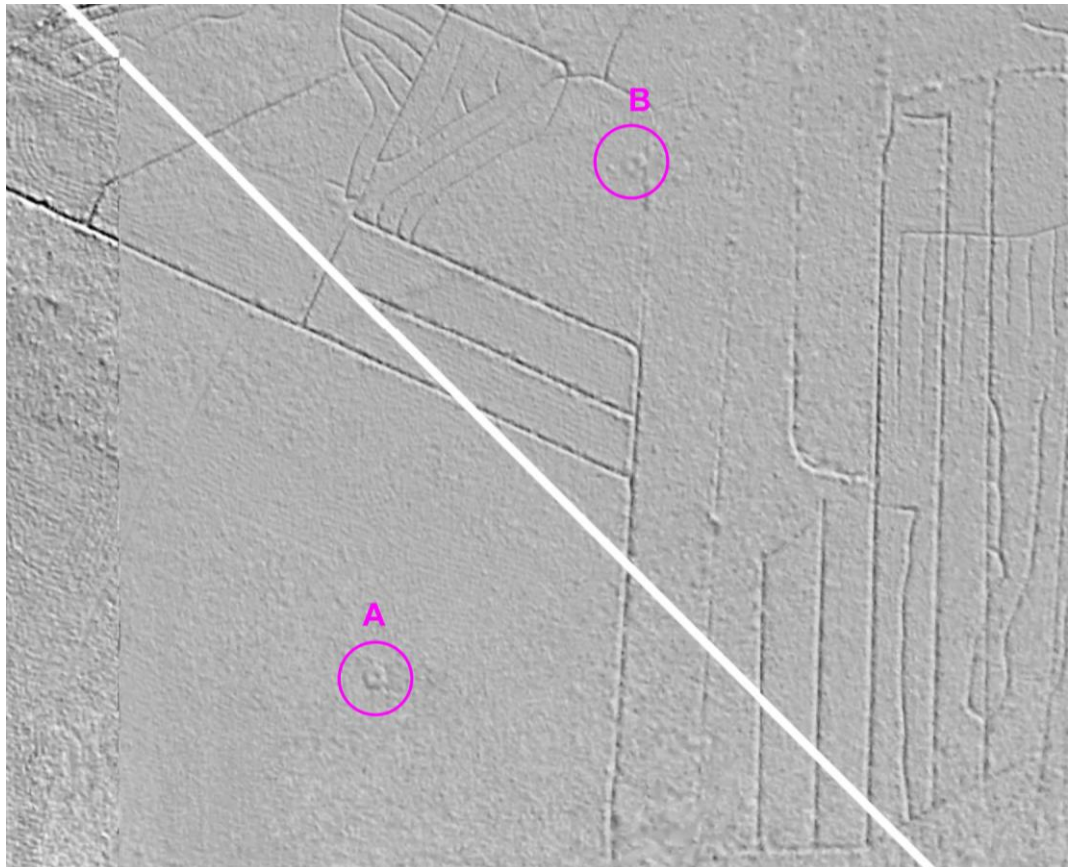
Pyöreä tervahauta, jonka rakenteen ulkohalkaisija on noin 14 m ja keskuspainanteen noin 6 m. Tervahaudan keskellä on vanha kanto. Tervahaudan halssi suuntautuu itään. halssin jatkeena on nuorempi metsäoja. Tervahaudan ympäristössä kasvaa nuorta männikköä ja rakenteen päällä muutamia koivuja sekä heinää. Tervahaudan keskelle kaivettiin koekuoppa, jossa havaittiin selkeä hiilikerros.



Kuva 8. Tervahaudan kaakkoisosan vallia.



Kuva 9. Holmin hautamäen tervahautaan kaivettu koekuoppa.



Kuva 10. laserkeilausaineiston tulkinnessa voidaan erottaa Holmin hautamäellä useita mahdollisia tervahautoja. Inventoinnin yhteydessä tarkastettiin kuvan kohde A, joka osoittautui tervahaudaksi. Kuvassa erottuu myös toinen mahdollinen tervahauta (merkintä B), jota ei tarkastettu maastossa.

5.3 Kirkkosalontie [uusi kohde] ehdotus: kiinteä muinaisjäännös

| | |
|----------------------|---|
| Nimi: | Kirkkosalontie |
| Kunta: | Kurikka |
| Laji: | kiinteä muinaisjäännös |
| Ajoitus: | historiallinen |
| Muinaisj.tyyppi: | työ- ja valmistuspaikat, tervahaudat |
| Lukumäärä: | 1 |
| ETRS TM 35 FIN | |
| N | 6936 275 |
| E | 267367 |
| Z/m.mpy | 140 |
| Koord.selite | GPS mittaus kohteen päältä |
| Etäisyystieto | Kurikan kirkolta n. 15,3 km eteläkaakkoon |
| Peruskartta: | PK 1273 11 Pitkämä |
| Aiemmat tutkimukset: | - |

Havainnot 2014

Kirkkosalontien länsipuolella sijaitsee osittain tuhoutunut tervahauta, jonka halssi mahdollisesti suuntautuu etelään. Nykyisin rakenne on noin 15 m pitkä (pohjoinen – etelä) ja 9 m leveä (itä - länsi). Keskuspainanteen halkaisija noin 6 m. Rakenne on mahdollisesti ollut alkuaan pyöreä, mutta sen itäosa on todennäköisesti osittain tuhoutunut Kirkkosalontien rakentamisen yhteydessä. Lisäksi rakenteen päälle on nostettu kiviä, joten sen muoto ei ole enää selkeästi tunnistettavissa. Säilyneet rakenteet sijaitsevat kokonaisuudessaan tien länsipuolella.



Kuva 11. Tervahauta Kirkkosalontie on osin tuhoutunut tienrakennuksen yhteydessä.

5.4 Kaksoishauta [uusi kohde] ehdotus: muu kohde

| | |
|----------------------|---|
| Nimi: | Kaksoishauta |
| Kunta: | Kurikka |
| Laji: | muu kohde (tuhoutunut) |
| Ajoitus: | historiallinen |
| Muinaisj.tyyppi: | työ- ja valmistuspaikat, tervahaudat (tuhoutunut) |
| Lukumäärä: | 1 |
| ETRS TM 35 FIN | |
| N | 6937 435 |
| E | 267357 |
| Z/m.mpy | |
| Koord.selite | GPS mittaus kohteen päältä |
| Etäisyystieto | Kurikan kirkolta n. 14,6 km eteläkaakkoon |
| Peruskartta: | PK 1273 11 Pitkämä |
| Aiemmat tutkimukset: | - |

Alueen peruskarttaan on paikalle merkitty kaksi tervahautaa Ponsiluoman pohjoisrannalle. Nykyisin paikalla on hiekkakuoppa, jonka käyttö on ilmeisesti tuhonnut molemmat tervahaudat. Muistona tervahautoista paikalla voidaan havaita hiiltä ja tervaa, mutta selkeitä rakenteita ei voitu enää maastossa havaita. Kohde tulkittiin tuhoutu-neeksi tervahaudaksi.



Kuva 12. Kurikan kaksoishaudan maastossa voitiin havaita tervan ja hiilenpaloja.