

## KERTOMUS TARKASTUSKÄYNNISTÄ KURIKAN KALKKILOUHOKSILLE

Karim Peltonen

Ollessani Vimpelissä kalkkiuuneja inventoimassa, tein 28.5.1995, yhdessä kenttäapulaiseni Veli-Pekka Suhosen kanssa tarkastuskäynnin Kurikan kalkkilouhoksille. Oppaanani toimi Kurikka-seuran puheenjohtaja Anelma Laurila, jonka yhteystiedot sain ystävällisesti Etelä-Pohjanmaan maakuntamuseon tutkijalta Eliisa Kopralta. Tarkoituksenani oli tutustua paikallisiin kalkkinpolttoon ja louhintaan liittyviin muistomerkkeihin sekä etsiä vertailumateriaalia Vimpelissä tehdyille tutkimuksille. Tarkastusmatkan aikana kävimme kahdella louhosalueella ja yhdellä uunikohteella.

Kurikan kalkkinpolton ja louhinnan historiaa ei ole tarkasti selvitetty, mutta siitä on lyhyt, lähinnä maaherrankertomuksiin perustuva artikkeli Etelä-Pohjanmaan historiassa. Parhaiten tunnetaan kalkkinpolton alkuvaiheet. Esiintymän löysi vuonna 1728 Kurikan (tuolloin vielä Suur-Ilmajokea) nimismies Juho Rein, ja sen hyödyntäminen alkoi viimeistään 1740-luvulla. Kalkin louhintaa ja polttoa on kansanomaisesti harjoitettu sen jälkeen yhtäjaksoisesti aina tämän vuosisadan puolelle saakka. Varsinaista kalkkiteollisuutta Kurikkaan syntyi vasta 1940-luvulla, jolloin Ruskealan Marmori Oy avasi Kalkkimäen kaivoksen, ja aloitti maanparannuskalkin teollisen tuotannon. Kaivostoiminta Kalkkimäellä päättyi 1970-luvulla. (Aulis Alanen. Kurikan kalkki. Etelä-Pohjanmaan historia IV2. 1949. s.1. ja Anelma Laurila 28.5.1995 sekä Laurila 1994. Ruskealan Marmorin Kurikan kalkkikaivos tuotti kalsiittikalkkikiveä. *Kurikan joulu 1994*. Kurikka.).

Tarkastetuista kohteista ensimmäinen oli Ruskealan Marmorin hylätty kalkkikaivos (X: 6938 64 - 92 Y: 576 00 - 24 Z: 125 m/mpy, PK 1243 11 PITKÄMÖ). Kaivos sijaitsee noin 10 kilometriä linnuntietä kaakkoon Kurikan keskustasta. Kaivokselle päästään suoraan Koski-Lammista Kurjenluoman kautta kulkevaa kaivosta varten rakennettua nk. Marmorintietä. Itse kaivosalue muodostuu kaivoskuilun paikalla olevasta lammesta ja sitä kiertävästä metsäautotiestä. Tien varrella on nähtävissä erilaisten kaivostoimintaan ja kalkin jalostukseen liittyneiden rakennusten ja koneiden jäänteitä sekä louhinnasta syntyneitä jättekivikasoja eli nk. roskapankkeja. Laurilan mukaan kaivosalueella sijaittivat kaivoksen konttori, kalkkikiven murskaamo eli mylly, konehuone, henkilökunnan ruokala ja sosiaalilat. Lisäksi alueella asuivat tehtaanjohtaja, työnjohtaja sekä pääporari perheineen. Kuvat: 35845 - 847.

Toinen tarkastamistamme kohteista oli vanha louhosalue edellisestä kohteesta pari kilometriä Myllykylään päin, loivasti Jalasjokilaaksoon laskevassa rinteessä (X:6939 48 Y:1576 40 Z: 125 m/mpy , PK 1243 11 PITKÄMÖ). Sikamäeksi kutsutun alueen avolouhokset muodostavat Marmorintien varteen, tien itäpuolelle, noin 400 metriä pitkän ja 100-150 metriä syvän vyöhykkeen. Alue on suhteellisen tasaista kangasta, jossa siellä täällä peruskallio on näkyvissä. Alueella on runsaasti erilaisia epäsäännöllisen muotoisia kuoppia ja kaivantoja, joista syvimmat ovat jopa 5-6 metriä syviä. Runsaasta humuksesta ja kasvillisuudesta johtuen havaintojen teko oli paikoin vaikeaa, mutta alueella näyttäisi olevan myös umpinaisia louhoksia, joista kalkkia on otettu kaivamalla kallioon onkaloita. Selvästi uuneiksi tunnistettavia rakenteita emme paikalla havainneet, mutta aivan Kalkkitien varressa on joukko kuoppia, jotka saattaisivat olla uunien



jäännöksiä. Asiaa ei kuitenkaan ennätetty selvittää. Kuvat: 35848 - 849.

Sikamäeltä siirryimme parin kilometrin päähän itään Kivimäelle, jossa perimätiedon mukaan piti olla myös louhoksia. Koska mahdollisten louhosten tarkka paikka ei ollut tiedossa, eikä tielle näkynyt niistä merkkejä, jätimme asian sikseen.

Kolmas Kurikassa tarkastettu kohde oli vanha kalkinpolttouuni Myllykylään kuuluvan Mäki-Vennan tilan mailla (X: 6942 48 Y: 1576 82 Z: 88 m/mpy, PK 1243 12 KURIKKA). Uuni sijaitsee tilan päärakennuksesta noin 200 metriä kaakkoon, pienen peltolohkon laidalla olevan metsäsaarekkeen reunassa. Uuni on pahoin kasvillisuuden peitossa, minkä lisäksi rapautuminen ja pesään heitetyt roskat sekä rakenteen päälle kertynyt humus ovat pyöristäneet sitä niin, että vain päämitoista on mahdollisuus saada käsitys. Uunista on jäjellä matala kumpu, jonka keskellä näkyy pesän pitkänomainen painauma. Uunin leveys on noin kuusi metriä ja pituus hieman alle kahdeksan metriä. Uunin pesä on ollut pienempi, noin 4 x 3 x 2 m eli tilavuudeltaan noin 24m<sup>3</sup> Mäki-Vennan vanhanisännän Martti Mäkisen (s.1921) mukaan uunin sisäpuoli on ollut tiilestä muurattu. Kuva: 35850.

Mäkinen tiesi kertoa, että uunissa on raaka-aineena käytetty Sikamäen louhoksilta saatua kiveä, jota kerralla tarvittiin noin 20 mottia. Mäkisen mukaan valmis kalkki myytiin pääasiassa nahkureille. Valmiin kalkin varastointia varten uunin takana oli lato, joka kuitenkin on tuhoutunut. Samoin poltossa tarvittu puu varastoitiin uunin läheisyydessä.

Uunin rakentamisajankohtaa Mäkinen ei tiennyt, mutta sen on kuitenkin rakentanut Mäkisen isoisa Salomon Mäkinen (k. 1927). Viimeisen kerran uunia on poltettu vuonna 1931. Martti Mäkinen epäili isoisänsä oppineen kalkinpolton Koskisen talosta, jossa kalkinpoltoa on harjoitettu jo varhemmin. Koskisen talolla on ollut samanlainen uuni, mutta se on tuhoutunut 1960-luvun lopulla koskenperkauksessa.

Ottaen huomioon tämän hetkisen vähäisen tietämyksen Suomen kansanomaisen kalkinpolton historiasta ja muistomerkeistä, ehdotan, että Mäki-Vennan uuni samoin kuin Sikamäen avolouhosalue suojeltaisiin. Louhosalueen laajuus ja kaivosten luonne pitäisi selvittää inventoimalla, ja samalla alueesta laatia yleiskartta. Ennen alueen suojelua siihen kohdistuvat maankäyttöpaineet kuten esim. mahdolliset kaivosvaraukset tulisi selvittää. Anelma Laurilalta saamieni tietojen mukaan osa alueesta on jo suojeltu maanomistajan aloitteesta, arvokkaana lehtoalueena. Mäki-Vennan uunin osalta riittäisi kasvillisuuden poisto, ja näkyvien roskien raivaaminen.

Muut Kurikassa mahdollisesti olevat kalkinpoltoon liittyvät muistomerkit tulisi resurssien mukaan inventoida. Eräs mahdollinen keino olisi suorittaa inventointi lomakeinventointina Kurikka-seuran kanssa yhteistyössä. Olenkin jo alustavasti sopinut, että Vimpelissä käytössä oleva kalkkiperinteen haastattelurunko annetaan Kurikka-seuran käyttöön, ja näin mahdollisesti saatavat tiedot talletetaan museovirastoon.

Helsingissä 28.6.1995



Karim Peltonen

Kuvat:

Kurikka Myllykylä

35845 Ruskealan Marmorin vanha kaivoskuilu. K.Peltonen 28.5.1995.

35846 Ruskealan Marmorin tuhoutuneita kaivosrakennuksia, etulalla jätekalkkikasaa. Sama.

35847 Kalkkimyllyn jäännökset. Sama.

35848 Avolouhoskuoppa Sikamäen kaivoslaueella. Sama.

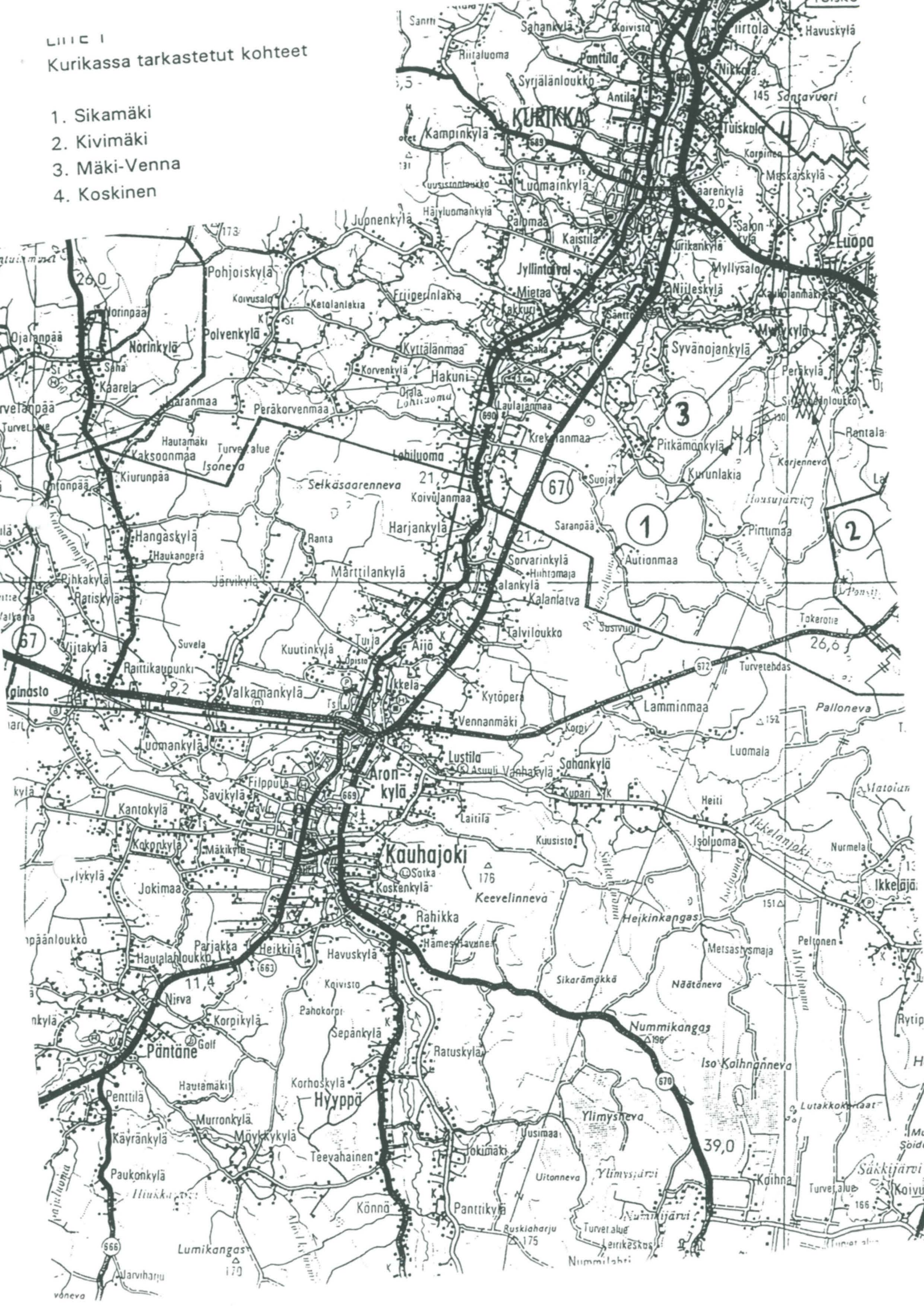
35849 Sikamäen avolouhosaluetta. Sama.

35850 Mäki-Vennan uuni. Sama.



Kurikassa tarkastetut kohteet

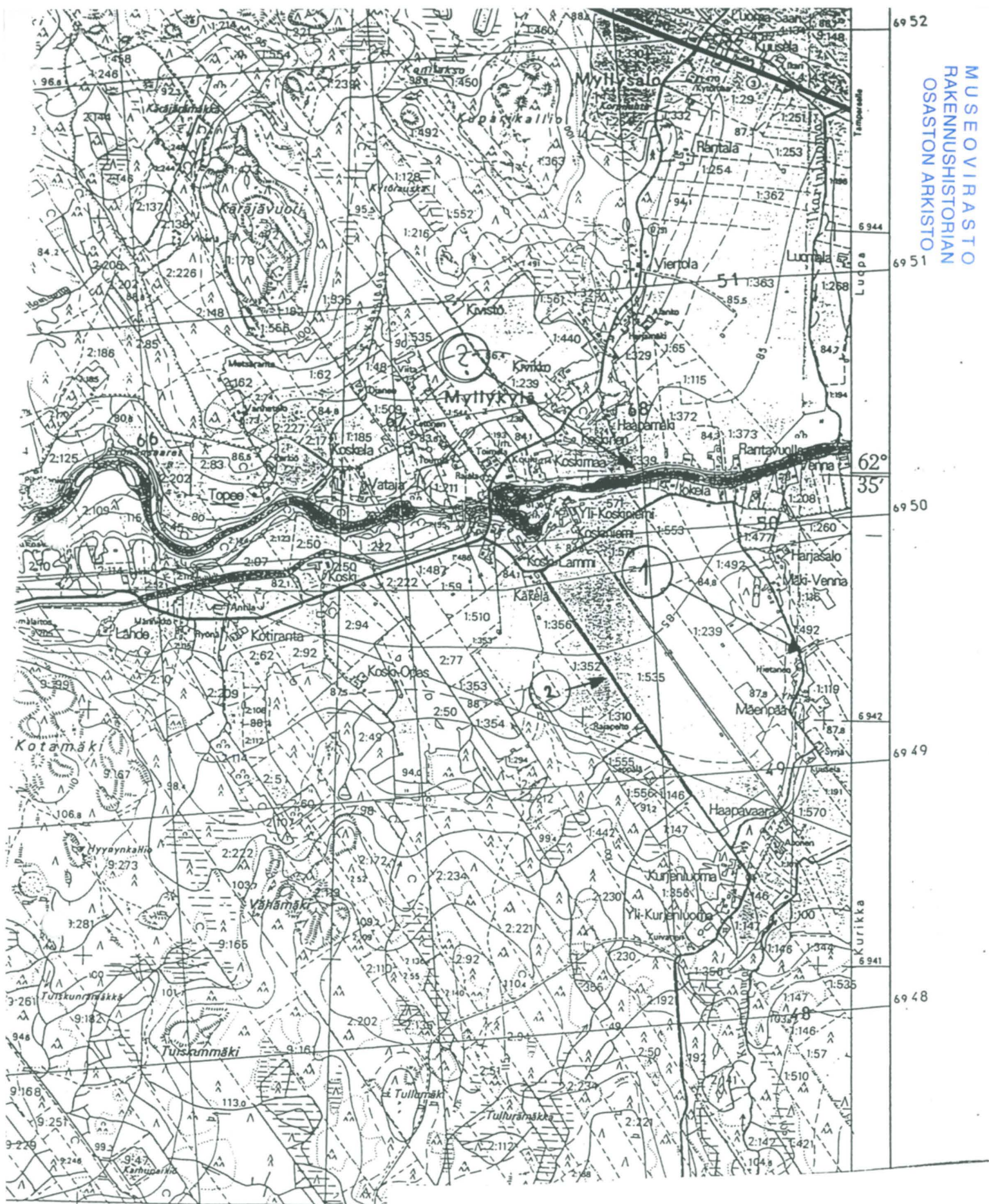
1. Sikamäki
2. Kivimäki
3. Mäki-Venna
4. Koskinen











LIITE 3

Kurikka, Myllykylä PK 1243 12 KURIKKA, mk 1:20 000

1. Mäki-Vennan uuni
2. Marmorintie
- ? Koskisen uunipaikka

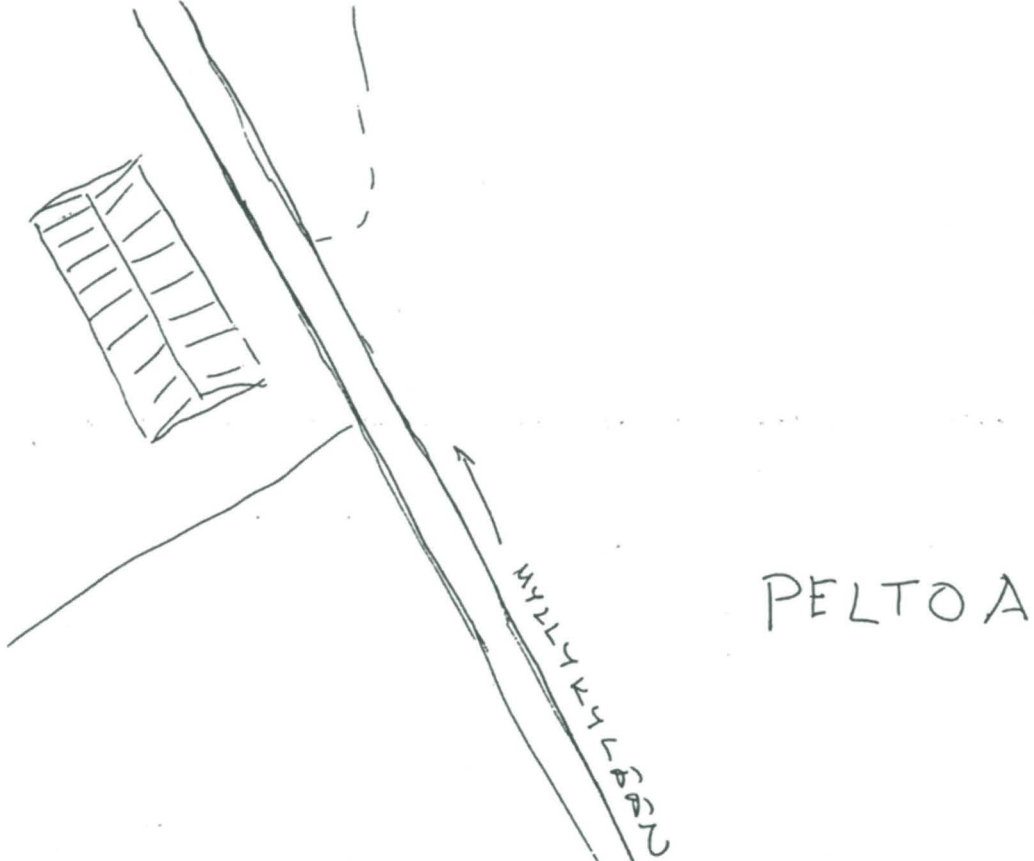
1243 11 32 66  
N 60 -järjestelmän mukaan Täydennyskartoitus

1 000 2 000 m

ia maastossa



~~MÄKI-VENNA~~



PELTOA

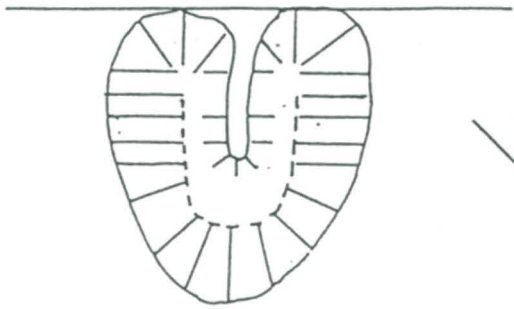
PELTOA

KALKKILADON  
PAIKKA

UUNI



Tie



0 10m

U.P.S. 28.5.