

Kannen kartta: Ote kartasta "Lapin läänin lounaiskulma". Kartasta käy ilmi historialliset talot.
Lähde: Jyväskylän yliopiston julkaisuarkisto. (<http://urn.fi/URN:NBN:fi:jyu-200910284292>).

Valokuva: Vasemmalla Ala-Tossavan tila, keskellä Kemijoen ylittäneen lossin laitur.

SISÄLLYSLUETTELO

Johdanto	4
Perustietoa inventointialueesta.....	8
Vesistöhistorian pääpiirteet.....	8
Asutushistoria	9
Aikaisemmat arkeologiset tutkimukset Tervolassa	11
Tunnetut muinaisjäännökset ja muut havainnot.....	11
Inventointityö	12
Kohteet	14
1 Kiinteät muinaisjäännökset, tunnetut kohteet	20
1.1 Pajarinvaara [muinaisjäännösrekisterin tunnus 845010006] kiinteä muinaisjäännös.....	20
2 Kiinteät muinaisjäännökset, uudet kohteet	22
2.1 Pajarinvaara 2 [uusi kohde] kiinteä muinaisjäännös.....	22
2.2 Pajarinvaara 3 [uusi kohde] kiinteä muinaisjäännös.....	23
2.3 Ylipaakkola (Ylipaakkola) Pelto [uusi kohde] kiinteä muinaisjäännös	25
2.4 Paakkola (Ylipaakkola) Raatikka [uusi kohde] kiinteä muinaisjäännös	27
2.5 Paakkola (Ylipaakkola) Oinas [uusi kohde] kiinteä muinaisjäännös.....	28
2.6 Paakkola (Ylipaakkola) Pyttyinen [uusi kohde] kiinteä muinaisjäännös.....	30
2.7 Suvannonojan mylly [uusi kohde] kiinteä muinaisjäännös	31
3 Muut arkeologiset kulttuuriperintökohteet.....	33
3.1 Ylipaakkola (Ylipaakkola) Pajari [uusi kohde] muu kulttuuriympäristökohde.....	33
3.2 Ylipaakkola (Ylipaakkola) Pesola [uusi kohde] muu kulttuuriympäristökohde	34
3.3 Paakkola (Ylipaakkola) Mölö [uusi kohde] muu kulttuuriperintökohde	35
3.4 Hirmu [uusi kohde] muu kulttuuriperintökohde	36
3.5 Lapinniemi (Lapinniemi) Kantola (Yli-Kantola ja Vanhala) [uusi kohde] muu kulttuuriperintökohde.....	36
3.6 Lapinniemi (Lapinniemi) Tervo (Ala-Ollitervo, Isotalo ja Ylitalo) [uusi kohde] muu kulttuuriperintökohde	39
3.7 Lapinniemi (Lapinniemi) Tossava [uusi kohde] muu kulttuuriperintökohde	40
3.8 Pauhojan myllyt [uusi kohde] muu kulttuuriympäristökohde.....	41
3.9 Itäpuolentien silta [uusi kohde] muu kulttuuriperintökohde	41
3.10 Hätelä [uusi kohde] muu kulttuuriperintökohde	44
3.11 Niemelä [uusi kohde] muu kulttuuriperintökohde.....	44
Tulokset	45
Tärkeimpiä lähteitä.....	46
Vaikutukset	

KARTAT

Kartta 1. Inventointialueen sijainti. Mk 1:250 000.....	3
Kartta 2. Inventointialueen pohjoisosa. Ei mittakaavassa.	5
Kartta 3. Inventointialueen keskiosa. Ei mittakaavassa.	6
Kartta 4. Inventointialueen eteläosa. Ei mittakaavassa.	7
Kartta 5. Inventointialueen kohteet. Mk 1 : 50 000.....	15
Kartta 6. Kohteet Oinas, Pyttyinen, Hirmu, Mölö, Hätelä, Niemelä, Vanha itärannantie ja Suvannonojan mylly. MK 1 : 10 000.	16
Kartta 7. Kohteet Raatikka, Pelto, Pesola ja Pauhoja. MK 1 : 10 000.....	17
Kartta 8. Kohteet Pajarinvaara 1 – 3, Pajari ja Tervo. MK 1 : 10 000.	18
Kartta 9. Kohteet Tossava, Kantola ja Tervo. MK 1 : 10 000.	19

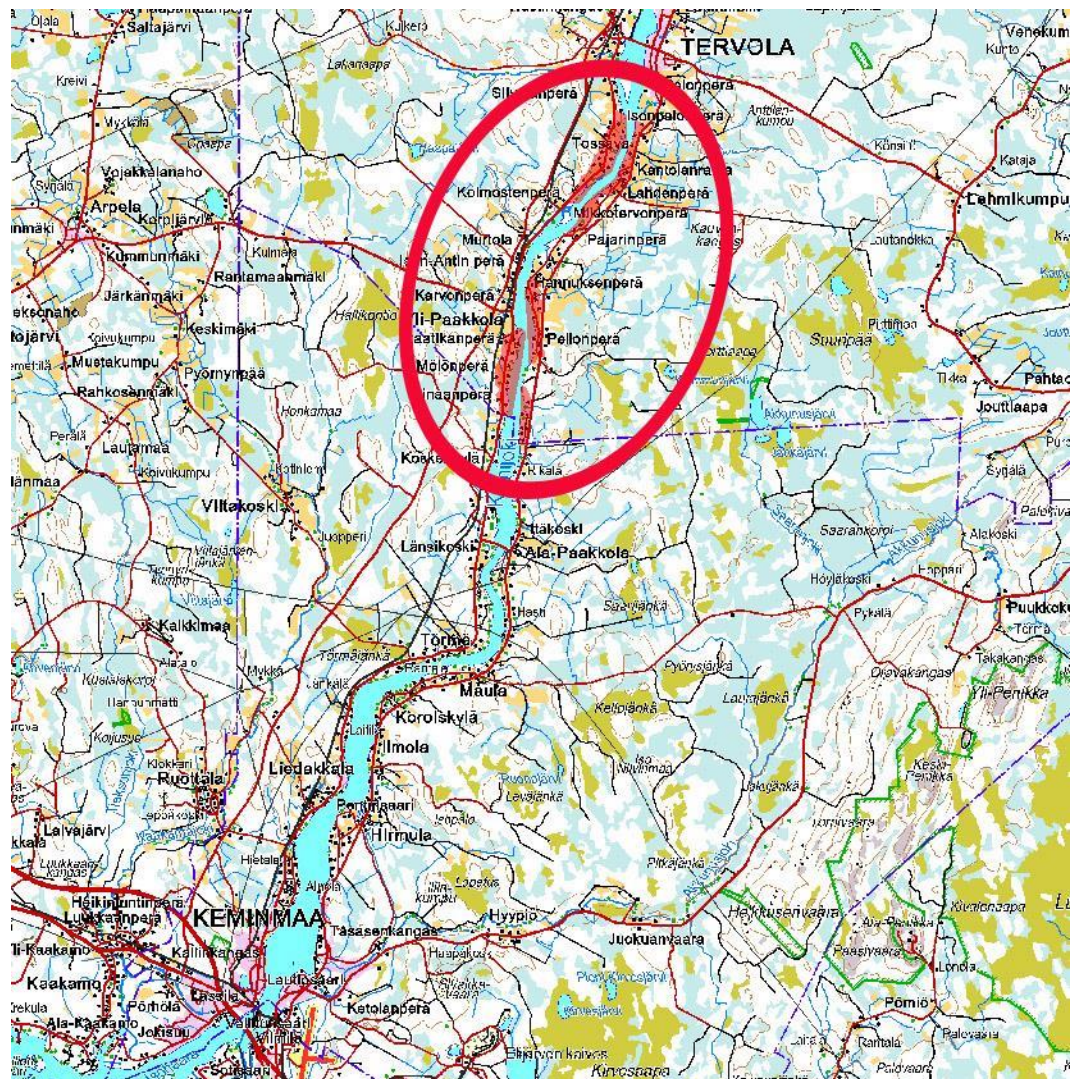
Taustakartat:

Maanmittauslaitoksen Maastotietokannan 10/2014 aineistoa

http://www.maanmittauslaitos.fi/avoindata_lisenssi_versio1_20120501

TERVOLA PAAKKOLA - YLIPAACKOLA, ARKEOLOGINEN INVENTOINTI 2014

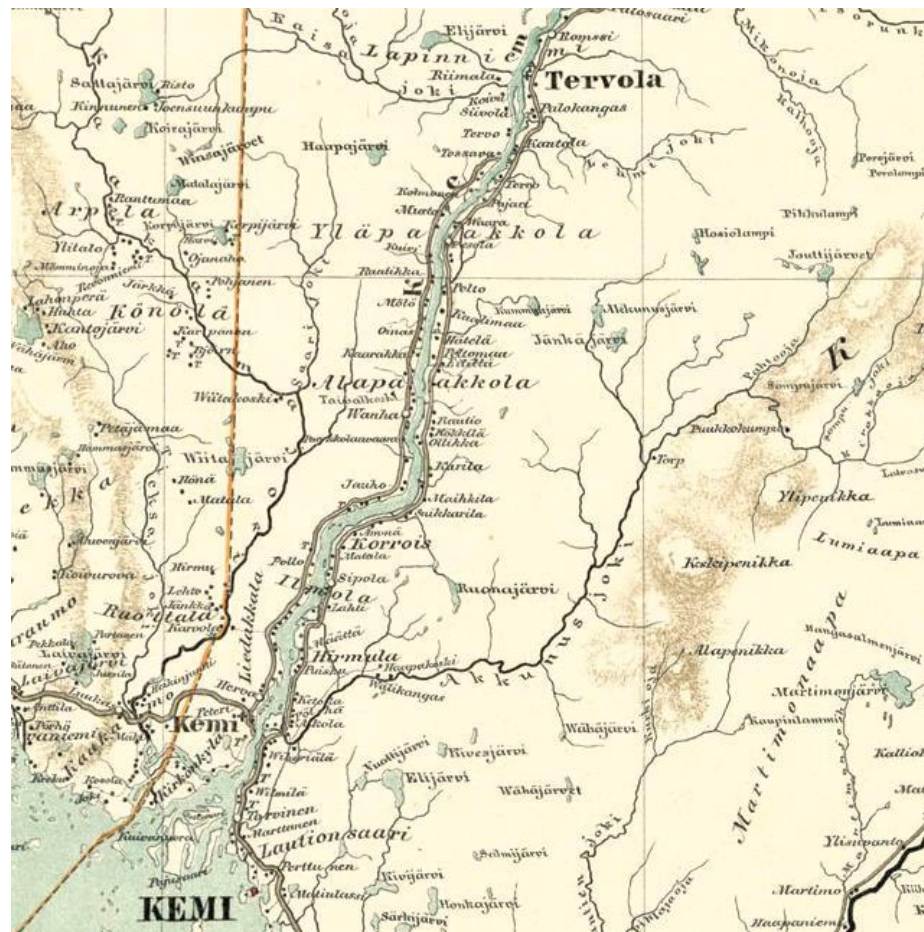
Tutkimuslaitos:	Kulttuuriympäristöpalvelut Heiskanen & Luoto Oy
Inventoija:	FM Kalle Luoto, arkeologi
Kenttätyöaika:	1.10.–3.10.2014 sekä 28.–30.10.2014
Peruskartat:	PK 2542 10, 2542 11
Tutkimusten rahoittaja:	SITO Lappi (Tervolan kunta)
Alkuperäinen tutkimuskertomus:	Kulttuuriympäristöpalvelut Heiskanen & Luoto Oy, arkisto
Muinaisjäännöskohteet:	
aikaisemmin tunnettu kohde:	Pajarinvaara [muinaisjäännösrekisteri 845010006]
uudet kohteet (ehdotus)	Pajarinvaara 2
	Pajarinvaara 3
	Ylipaakkola (Ylipaakkola) Pelto
	Paakkola (Ylipaakkola) Oinas
	Ylipaakkola (Ylipaakkola) Pyttinen
	Paakkola (Ylipaakkola) Raatikka
	Suvannonojan mylly
Löydöt:	KM XXXXXX
Aikaisemmat tutkimukset:	Inventointi: Aarne Erä-Esko 1971 (maastotyö 1956-1962) Inventointi: Hannu Kotivuori 1985 Inventointi: Hannu Kotivuori 1990



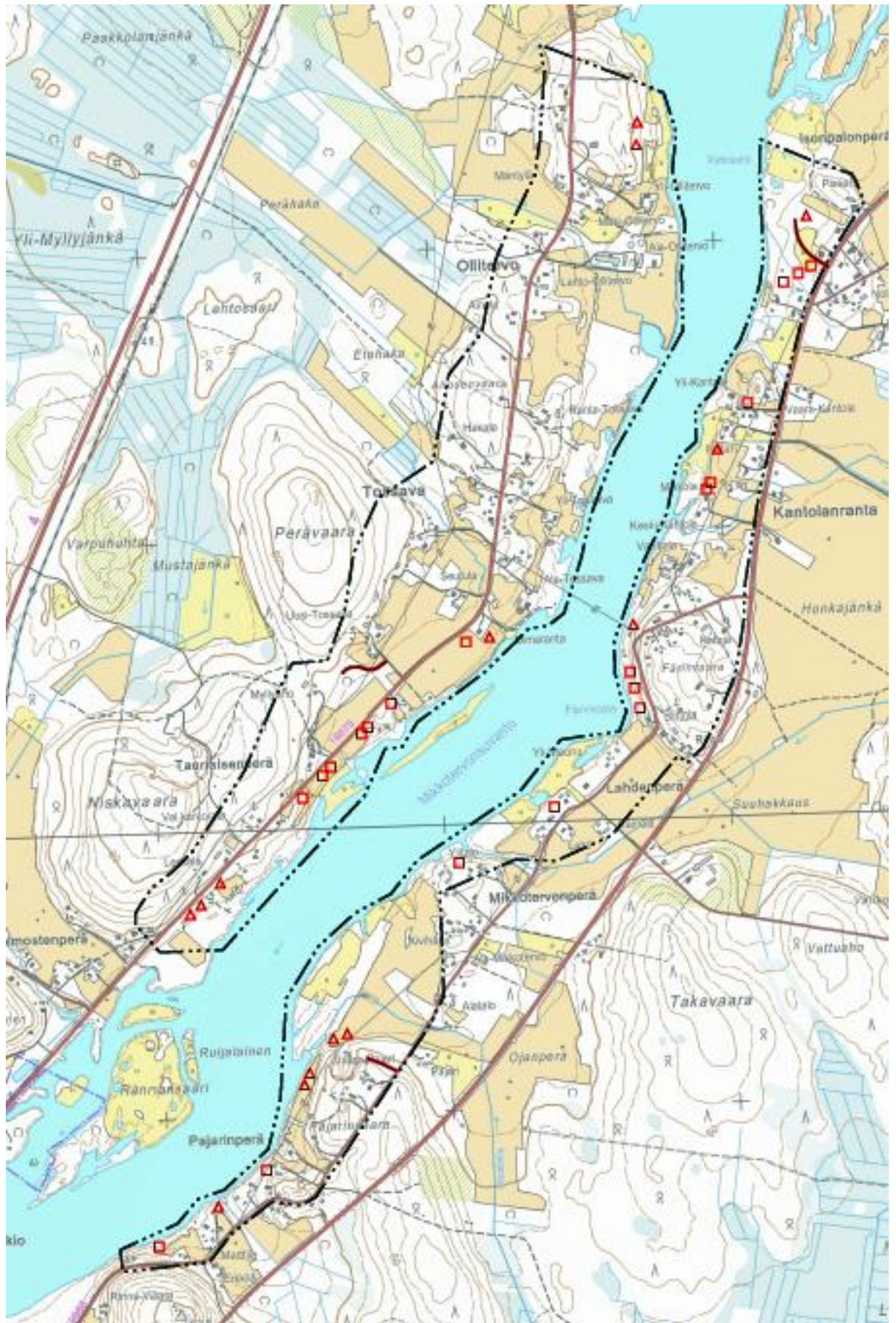
Kartta 1. Inventointialueen sijainti. Mk 1:250 000.

Johdanto

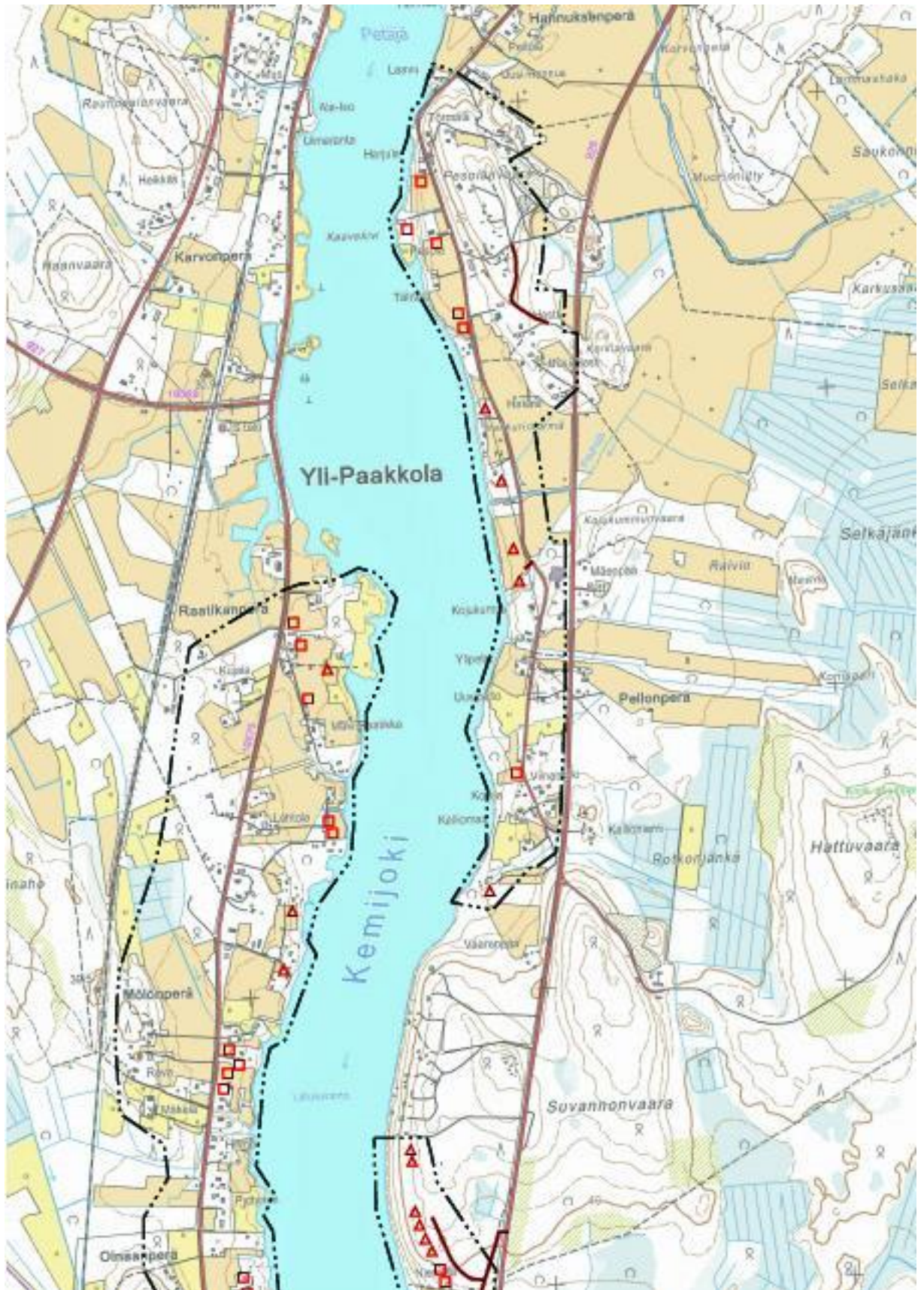
Tervolan Paakkola – Yli-Paakkola kyläosayleiskaava-alueen suunnitella olevilla viidellä osa-alueella tehtiin lokakuussa 2014 arkeologinen inventointi. Inventoinnin perustan muodosti SITOn suunnitelma muuttuvan maankäytön alueista. Museovirasto on antanut lausunnon, jonka perusteella inventointi toteutettiin (MV/246/05.02.00/2013). Paakkola ja Yli-Paakkola ovat Kemijoen Länsi- ja itäpuolilla nauhamaisesti sijaitsevia kyliä jotka kuuluvat Tervolan kuntaan. Inventoinnissa keskityttiin tarkastamaan muuttuvan maankäytön alueita sekä pyrittiin paikantamaan ennestään tuntemattomia muinaisjäännöskohteita. Inventointityö laadittiin alueen maankäyttöä ohjaavan kyläyleiskaavan selvityksenä. Ennen inventointia alueelta tunnettiin yksi muinaisjäännöskohde. Inventoinnin tuloksena paikannettiin seitsemän uutta muinaisjäännöksenä pidettävää kohdetta, joista suurin osa on historialliselle ajalle ajoittuvia asuinpaikkoja. Historiallisen ajan asuinpaikkojen runsauden selittää osin Kemijoen Taivalkosken voimalaitoksen padon rakentaminen ja vedenpinnan nousu, joka autioitti useita rannassa sijainneita Ylipaakkolan kylän talojen tonttimaita. Inventoinnin valmistelusta, maastotöistä ja raportoinnista vastasi FM Kalle Luoto.



**Kuva 1. Ote kartasta Karta öfver Finland (Sektionen C3) (1872).
Ei mittakaavassa (alkuperäinen kartta 1 : 400 000).**



Kartta 2. Inventointialueen pohjoisosa. Ei mittakaavassa. Muuttuvan maankäytön alueet on merkitty punaisella symbolilla. Inventointialueen raja on merkitty mustalla katkoviivalla.



**Kartta 3. Inventointialueen keskiosa. Ei mittakaavassa.
Muuttuvan maankäytön alueet on merkitty punaisella symbolilla.
Inventointialueen raja on merkitty mustalla katkoviivalla.**



**Kartta 4. Inventointialueen eteläosa. Ei mittakaavassa.
Muuttuvan maankäytön alueet on merkitty punaisella symbolilla.
Inventointialueen raja on merkitty mustalla katkoviivalla.**

Perustietoa inventointialueesta

Kemijoen rantoja luonnehtivat laajat avoimet maatalousmaisemat sekä jokiuoman saaret ja sivujoet. Paakkolan alueelle on ominaista tuoreet, kuusivaltaiset kumparemetset ja niitä ympäröivät pellot. Maisemakuva hallitsevat kumpareet ja vaarat sekä vanhat jokea myötäilevät tie-linjat. Avoimet maatalousmaisemat keskittyvät erityisesti Ylipaakkolan Hannuksenperän ja Raatikanperän alueille. Kemijoki on Tervolan kohdalla kahden voimalaitoksen padotusaltaana. Kunnan eteläosassa vaikuttaa Taivalkosken voimalaitoksen padotus ja pohjoisosassa Ossauskosken voimalaitoksen padotus. Padotuksesta johtuen uoman vesimäärä ja vedenkorkeus vaihtelee. Joen länsiranta on viljelyvyöhykkeen suhteen kapeampi kuin itärannalla. Tulvien takia taloja ei rakennettu rantatöyräälle. Maatalous on muodostanut aina näihin päiviin saakka tärkeimmän kulttuurimaisemaa muovaavan tekijän. Voimakkein kulttuuriympäristöä muokkaava vaihe oli Kemijoen valjastaminen sähkön tuotantoon 1960–1970-lukujen vaihteessa. Jyrkät rantatörmät hävisivät vedennoston seurauksena.

Korkeussuhteet, kallio- ja maaperä heijastavat verraten hyvin alueen eri maisematyyppejä. Korkeustarkastelussa alue jakaantuu useaan eri vyöhykkeeseen. Eteläosa Paakkolan kylältä kunnankeskustaan on voimakkaasti kumpareinen. Jokilaakso on kapea ja kumpareet ulottuvat joen rantaan asti. Kumpareiden korkeustaso on välillä + 40 - + 70 m (N60 tasossa).

Jokivarren rantojen maaperä on pääosin moreenia ja silttiä. Vuonna 1975 tehdyn kartoituksen (Kemijoen eroosiotutkimus 1975, Turun yliopisto, Maaperägeologian laitos) mukaan Ossaus-Taivalkoski jokiosuudella rantaviivan maalaji oli puoleksi moreenia, neljäsosaltaan silttiä ja yhden kymmenyksen verran hiekkaa. Loppuosa rantaviivasta oli kalliota, soraa tai verhoiltua rantaa.

Kemijoen merkittävimmät saaret jäävät lähes kauttaaltaan tulvavesien peittämäksi. Korkeampaa rantatörmää on Keminmaan rajalla Suvannonvaarassa. Paakkolassa näkyy voimalaitoksen padotus voimakkaimmillaan, sillä vesi on keskimäärin 10 m luonnollista tasoaan korkeammalla ja vanhat rantatörmät ovat täysin veden alla.

Vesistöhistorian pääpiirteet

Mannerjään reuna perääntyi Tervolan ympäristöstä länteen noin 10 200 vuotta sitten. Mannerjään hävittyä koko kartta-alue peittyi mui-naisen Itämeren, Ancylusjärven peittoon. Ancylusvaiheen aikana Itä-meri oli makeavetinen järviolallas, joka oli erillään Atlantin valtamerestä.

Ylimmän rannan taso on näkyvissä Tervolan Vammavaaran ja Pisavaa-ran rinteillä, 215 - 219 metrin korkeudella. Törmävaaran laki jäi yli 80 m silloisen vedenpinnan alapuolelle. Mannerjäätikön häviämisen jäl-keen, noin 9 500 vuotta sitten, maankohoamisen seurauksena Törmä-vaara kohosi saareksi. Tällä hetkellä maa kohoo Tervolan alueella noin 7 mm vuodessa. Jäätikön häviämistä seuranneina vuosisatoina kohoaminen lienee ollut yli kymmenkertainen. Sen seurauksena ranta aleni ja uusia alueita Törmävaaran ympärillä paljastui veden alta kui-vaksi maaksi.

Noin 9 000 vuotta sitten Itämeren altaassa alkoi Litorinameri-vaihe, jolloin vesi alkoi muuttua lievästi suolaiseksi. Vedenpinta oli silloin noin 90 metrin korkeudella. Noin 6 400 – 5 200 vuotta sitten merenranta sijaitsi kiviakautisista asuinpaikoistaan tunnetun Törmävaaran alarinteellä 50 – 65 m korkeudella. Noin 3 000 vuotta sitten merenranta vetäytyi ja Kemijoki asettui virtaamaan nykyiseen uomaansa.

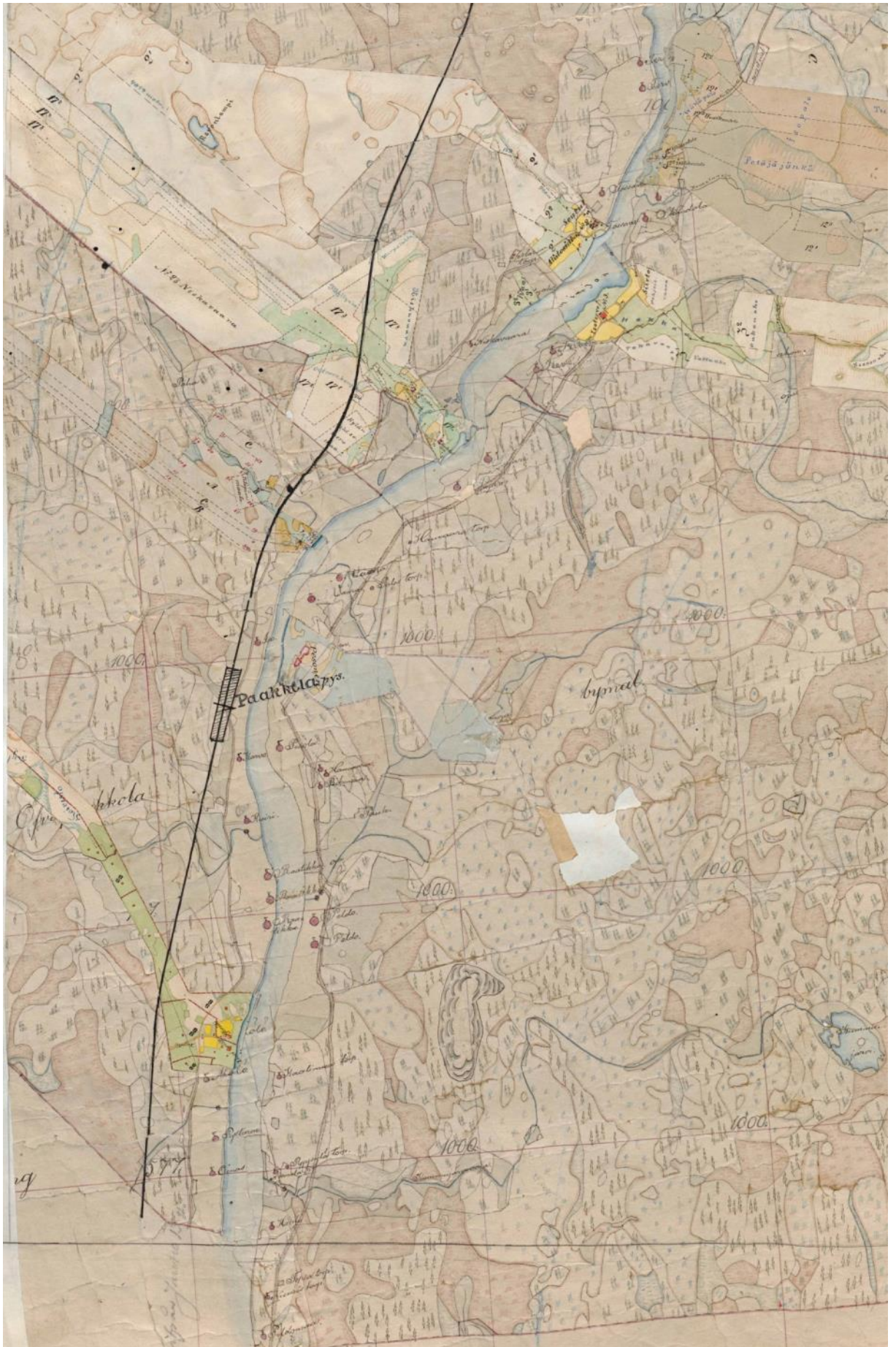
Asutushistoria

Kemijokilaakson ensimmäisiä historiallisen ajan asukkaita ovat olleet pyyntikulttuuria harjoittaneet lappalaiset. Suomalaisista uudisasukkaista ensimmäisiä oletetaan olleen hämäläiset, joiden oletetaan asettuneen asumaan Paakkolan tienoille. Metsästyks ja kalastus olivat pitkään tärkeimmät elinkeinot ja lohenkalastus oli ainakin 1100-luvulta lähtien tärkein tulojen lähde.

Lohenkalastus muodosti talouden perustan vuosisatojen ajaksi, jota turkikset ja kaskitalous täydensivät. 1100-luvulla karjalaiset alkoivat tiukentaa otettaan alueesta ja Kemijoesta muodostui hämäläisten ja karjalaisten välinen rajajoki. Tältä ajalta on peräisin joen itäpuolen karjalaisperäinen ja joen länsipuolen hämäläinen nimistö.

Tervolan kunnan alueella pysyvä asutus on alkanut Koivusta 1400-luvun alkupuolella. 1500-luvulla yleistynyt karjanhoito nousi yhtä tärkeäksi elinkeinoksi kalastuksen rinnalle. 1500-1600-lukujen vaihteessa Kemijokivartta asuttivat voimakkaasti myös savolaiset. Tervolan seudulla 1600-luvun puoliväliin asuneet lappalaiset joutuivat vähitellen vetäytymään, osa jäi uudisasukkaiksi ja sulautui uuteen väestöön jättäen merkkinsä paikalliseen nimistöön.

1700-luvun alussa Suuri Pohjan sota ja ison vihan aika (1700-1721) aiheuttivat raskaita tappioita Kemijokivarressa. Sotaa seuranneet katoja ja nälkävuodet hidastivat entisestään väestönkasvua. 1700-luvun lopulla väestömäärä kääntyi kuitenkin nousuun ja uudistiloja alettiin taas rakentaa. 1800-luvulla kasvu Tervolan alueella oli hidasta mm. Krimin sodan 1856 ja 1860-luvun lopun ankarien katovuosien vuoksi. 1800-luvun puolivälin jälkeen puuteollisuus alkoi näkyä elinkeinoissa ja vuosisadan vaihte tunnetaankin suurina savotta- ja uittokausina Kemijoen historiassa. 1900-luvun alussa Pohjois-Suomen asuttamista tutkittaessa todettiin Tervolan alueelta löytyvän asutus- ja viljelykelpoisia soita. Tämän seurauksena esimerkiksi Louejoen ja Vähäjoen väliselle alueelle perustettiin 1920-luvulla peräti 70 uudistilaa ja syntyi ns. asutuskylä. Toisen maailmansodan jälkeen Tervolan asutus kasvoi voimakkaasti. Varejoelle rakennettiin sodassa kotinsa menettäneille asutuskylä, jonne muutti väestöä pääasiassa Petsamosta. 1960-luvulle tultaessa väestö ja asutus alkoi hiljalleen vähetä kaupungistumisen ja mm. Ruotsiin muuton myötä.



Kuva 2. Ote pitäjänkartasta vuodelta 1843. Kartta on koottu useasta eri kartasta ja siihen on myöhemmin lisätty mm. rautatie.

Aikaisemmat arkeologiset tutkimukset Tervolassa

Tervolassa on tehty 1900-luvun jälkipuoliskolla kolme arkeologista inventointia. Arkeologisia kaivaustutkimuksia on järjestetty lähinnä Törmävaaran alueella. Tervolassa arkeologisen aineiston karttumista on ohjannut maankäyttö. Tästä on todennäköisesti aiheutunut aineiston vääristymää sekä rautakauden ja historiallisen ajan esineistön aliedustus tunnetussa arkeologisessa aineistossa.

Aarni Erä-Esko suoritti vuosina 1956 – 1962 arkeologisen inventoinnin Tervolassa, jonka kertomuksen hän viimeisteli vuonna 1971. Inventointi liittyi Kemijoen valjastamiseen. Tämän inventoinnin maastotyöt keskittyivät Ossauskosken rantamaille, Yli-Paakkolaan ja Törmävaaran rinteille. Inventoinnissa on merkittävää se, että Erä-Esko järjesti ensimmäisiä järjestelmällisiä kenttätutkimuksia Kemijokivarressa. Aineisto on osa laajempaa kokonaisuutta, jolla pyrittiin Peräpohjolan kivikauden kuvan rekonstruointiin.

Seuraavan arkeologisen inventoinnin teki Hannu Kotivuori Lapin maakuntamuseon toimesta. Kyseessä oli Tervolan muinaisjäännösten täydennysinventointi 1988 ja sen raporttiin kuuluu kohteiden lisätarkastuksia vuosina 1989 – 1995. Tämän inventoinnin raportti valmistui vuonna 1996. Kotivuoren inventoinnissa tarkastettiin tunnettuja kohteita sekä pyrittiin paikantamaan entuudestaan tuntemattomia kohteita. Inventoinnissa keskityttiin erityisesti nuoremman kivikauden maastokorkeuteen, joka sijaitsee Tervolassa korkeudella 40 – 65 m mpy (aikakausi noin 1500 – 3000 eKr.).

Vuoden 2014 inventoinnin kannalta on huomattavaa, että valtaosin inventoitava alue sijaitsee kivikautisten korkeustasojen alapuolella. Lisäksi oletettavasti ainakin osittain mahdolliset kivikautiset asuinpaikat on Yli-Paakkolan alueella tarkastettu edellisten inventointien yhteydessä. Toinen merkittävä havainto on se, että mahdollisia alempien korkeustasojen kohteita pronssi- tai rautakaudelta ei muutamaa poikkeusta lukuun ottamatta edes irtolöytöjen muodossa tunneta. Tämän inventoinnin tuloksena rautakauden ja historiallisen ajan kohteiden kirjo hieman kasvaa.

Tunnetut muinaisjäännökset ja muut havainnot

Tervolan kunnan alueella on poikkeuksellisen paljon kiinteitä muinaisjäännöksiä, erityisesti kivikautisia asuinpaikkoja. Tervolan kivikautiset kohteet sijoittuvat muinaisen merenrannan tuntumaan. Maannousun vuoksi noin 3000 eKr. ajoittuvat löydöt ovat nykyisin noin 60 m merenpinnan yläpuolella.

Inventointialueelta tunnetaan yksi muinaisjäännöskohde, Pajarinvaara. Lisäksi alueen välittömässä läheisyydessä sijaitsee kaksi kivikautista asuinpaikkaa, Tauriaisenperä Niskavaaran alueella sekä Perävaaran Myllyaho.

Muista kohteista mainittakoon muutamia aiemmin tuhoutuneiksi tai luontaisiksi tulkittuja kohteita. Kotivuoren inventointikertomuksessa

mainitaan seuraavat luontaisiksi tai tuhoutuneiksi tulkitut kohteet Ylipaakkolan alueella:

Muut kohteet

1. Ylipaakkola Suvannonvaara. Kemijoen itäpuolella Suvannonvaaran laella. Luontainen kivikko, jossa noin 10 kuoppaa. (Kotivuori 1985: 43)

2. Ylipaakkola, Kukkura. Kemijoen itärannalla Pellon talon lähellä oleva maastonkohta. Kumpare, jossa kaksi tai kolme kuoppaa. (Kotivuori 1985: 43)

3. Ylipaakkola, Hattuvaara. Pellon talon itäpuolella olevalla vaaralla. Luontainen kivikko, jossa kuoppia. (Kotivuori 1985: 44).

4. Ylipaakkola, "Hannuksenvaara", Hävitetty jatulintraha. Kemijoen itärannalla vastapäätä Varejoen suuta ja Lammassaarta, Kummunvaaran lähellä. Erä-Esko tulkitsee paikan sijaitsevan Pesolanvaaralla Hannuksenperän ja Hannuksen talojen eteläpuolella. (Kotivuori 1985: 44).

5. Lapinniemi, Pajarinvaara. Maan- ja kivensekaisen vallin ympäröimä kuoppa. Mahdollisesti kyse on Castrenin (SMYA XIV, s. 256) mainitsemasta kohteesta "Jatulinratas Pajarinkankaalla." (Kotivuori 1985: 44). Kohde saattaa olla sama kuin tämän kertomuksen kohde Pajarinvaara 3.

Irtolöytö

1. Ylipaakkola, Kuiri. (Tuura KM 204) Kivikautisen löytöpaikan tarkkaa sijaintia ei tunneta. Esine on saatu talteen Kuirin kestikievarista. Todennäköinen sijainti on Kemijoen länsirannalla Kuirin talojen ympäristössä olevat vaararinteet.

Inventointityö

Esitöiden yhteydessä selvitettiin alueelta tunnetut muinaisjäännekohteet ja tutustuttiin alueen luonnonympäristöön ja historiaan. Esiselvityksen perustana käytettiin erityisesti Museoviraston muinaisjäänne rekisteri¹ ja aiempia inventointikertomuksia. Historiallisen ajan muinaisjäänneksiä tarkasteltiin paikallishistorioiden ja kansallisarkistossa säilytettävän historiallisen karttamateriaalin avulla. Historiallisten karttojen asemoinnissa käytettiin hyväksi 1960-luvulla laadittuja peruskarttoja, koska Kemijoen pinta on inventointialueen kohdalla huomattavasti korkeammalla kuin vielä 1960-luvulla. Vanhat Maanmittauslaitoksen peruskartat osoittautuivatkin oivaksi välineeksi alueen historiallisen ajan toiminnan hahmottamisessa. Toinen aineisto, jossa historiallinen maankäyttö tuli esiin oli laserkeilausaineisto, jota tulkittiin maas-

¹ http://kulttuuriymparisto.nba.fi/netsovellus/rekisteriportaali/mjreki/read/asp/r_default.aspx

tohavaintojen tueksi. Tässä aineistossa tulivat hyvin esiin vanhat hiekkakuopat ja tielinjat.

Alueella tehtiin maastotarkastuksia lokakuun 2014 aikana yhteensä kuutena päivänä. Maastotyöt painottuivat esihistoriallisten kohteiden osalta rakentamattomille alueille. Historiallisen ajan muinaisjäännöksistä useat sijaitsevat nykyisin rakennetuilla alueilla. Oman erityispiirteensä alueella muodosti Kemijoki ja siihen rakennetut voimalaitospadot, joiden seurauksena osa Ylipaakkolan kylän historiallisista talojen tonttimaista oli jäänyt veden alle. Maastotyö aloitettiin tarkastamalla uudet rakennuspaikat ja muuttuvan maankäytön alueet sekä tarkastamalla tunnetut muinaisjäännökset. Pääosin olosuhteet olivat kohtalaiset, sillä aluskasvillisuus oli laonnut ja maanpinnan muodot olivat näkyvissä. Peltojen osalta pintapoimintaa haittasi se, että osa pelloista oli kesannolla. Aiemmin tuntemattomia muinaisjäännöksiä pyrittiin etsimään historiallisten karttojen perusteella otollisilta alueilta sekä hiekkaisilta vaararinteiltä. Alueelle oli tyypillistä melko kattava rakentaminen ja ihmistoiminnan merkit metsäisillä alueilla. Koskematonta maastoa ei inventoidulla alueella oikeastaan ollut lainkaan ja lähes kaikkia hiekkamaaesiintymiä oli kaivettu rakentamisen tarpeisiin. Kemijoen varrella kulkevien teiden ja junanradan pohjustamiseen on todennäköisesti tarvittu runsaasti hiekkaa, joka luonnollisesti on otettu mahdollisimman läheltä.

Maastotöissä tehtiin kohteesta havaintoja sekä dokumentointiin havainnot muistiinpanoin, GPS laitteella sekä valokuvaamalla. GPS mittauksiin käytettiin Garmin GPSmap 62s laitetta. Mittausten tarkkuutena voitaneen pitää noin ± 5 metriä.

Raportoinnin yhteydessä laadittiin kohdekuvaukset ja piirrettiin kohteista sijaintikartat.

Kohteet

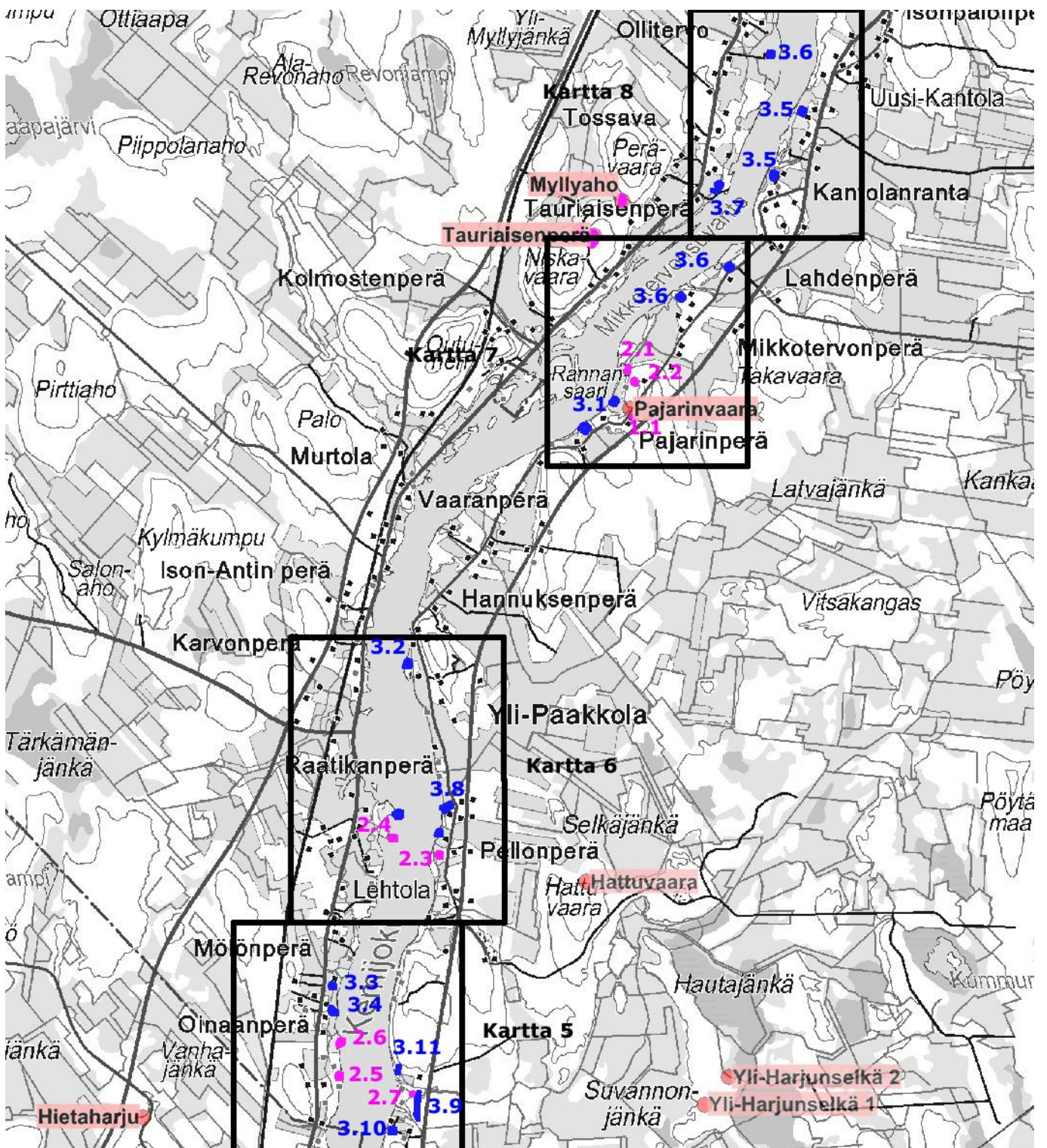
Inventointialueella sijaitti ennen inventointia yksi muinaisjäännöskohde, Pajarinvaara. Inventoinnin tuloksena voitiin tarkentaa kohteen sijaintitietoa. Pajarinvaaran läheisyydestä paikannettiin kaksi muuta kohdetta, joista toinen on todennäköisesti esihistoriallinen asuinpaikka ja kivikossa sijaitsevia mahdollisia säilytyskuoppia käsittävä ajoittamaton kohde.

Oman selkeän ryhmän muodostavat historiallisen ajan asuinpaikkakohteet. Ylipaakkolan alueella Kemijoen patoaminen ja sitä seurannut pinnannousu on autioittanut useita hyvin vanhoja kylän talojen tonttimaista. Inventoinnissa tarkasteltiin erityisesti niitä Lapinniemen ja Ylipaakkolan kylien talojen tonttimaita, jotka mainitaan varhaisimmassa asutuksen yleisluettelossa (Kemi 1643). Näistä esitetään muinaisjäännöksiksi ne tonttimaat, jotka nykyisin ovat autioituneet. Sen sijaan selkeästi asutut tonttimaat (mm. Tervo, Tossava, Kantola) esitellään muuna kulttuuriympäristökohteena. Myös näillä tonttimailta saattaa olla säilynyt arkeologisesti mielenkiintoista ja kenties jopa muinaismuistolain tarkoittamia kerrostumia tai rakenteita.

Historiallisen ajan kohteista useat vanhoissa kartoissa näkyvät myllyt ovat tuhoutuneet tai jääneet Kemijoen pinnanalle. Myllyjä on sijainnut useiden Kemijokeen laskevien ojien tai purojen varsilla. Useimmat näsistä lienevät olleet melko kevytrakenteisia ja käytössä ainoastaan osanaikaa vuodesta. Lähes kaikki vanhat myllyt ja niiden sijaintipaikat ovat tuhoutuneet, ainostaan Suvannonojasta alueen eteläosasta voitiin tunnistaa vanha myllynpaikka. Tätä myllynpaikkaa ehdotetaan muinaisjäännökseksi edustamaan alueen aikaisempia myllyjä.

Taulukko 1. Kaava-alueen muinaisjäännöskohteet.
Sijainti on merkitty ETRS TM35 FIN koordinaatistossa

NRO	Nimi	MJ rek. tunnus	MJ tyyppi	Ajoitus	Sijainti P	Sijainti I
1.1	Pajarinvaara	845010006	kivivallit	ajoittamaton	7 324 764	398 572
2.1	Pajarinvaara 2	uusi (ehdotus)	asuinpaikat	esihistoriallinen	7 325 186	398 525
2.2	Pajarinvaara 3	uusi (ehdotus)	kivirakenteet, rakkakuopat	ajoittamaton	7 325 066	398 581
2.3	Ylipaakkola (Ylipaakkola) Pelto	uusi (ehdotus)	asuinpaikat, kylänpaikat	historiallinen aika	7 320 926	396 882
2.4	Paakkola (Ylipaakkola) Raatikka	uusi (ehdotus)	asuinpaikat, kylänpaikat	historiallinen aika	7 321 076	396 477
2.5	Paakkola (Ylipaakkola) Oinas	uusi (ehdotus)	asuinpaikat, kylänpaikat	historiallinen aika	7 318 995	396 007
2.6	Paakkola (Ylipaakkola) Pyttyinen	uusi (ehdotus)	asuinpaikat, kylänpaikat	historiallinen aika	7 318 995	396 007
2.7	Suvannonojan mylly	uusi (ehdotus)	työ- ja valmistuspaikat, vesimyllyt	historiallinen aika	7 318 837	396 646



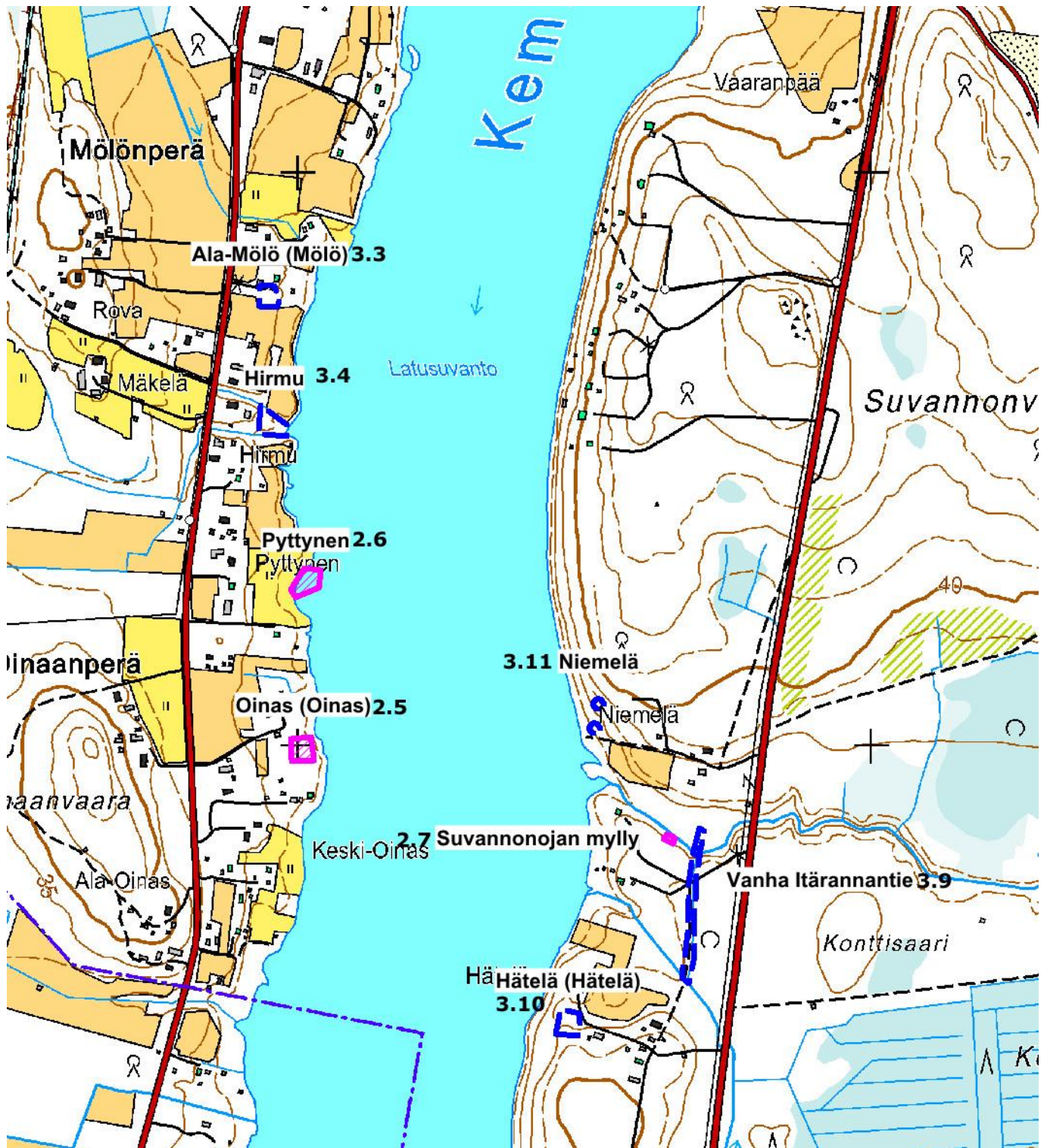
Kartta 5. Inventointialueen kohteet. Mk 1 : 50 000.

Violetilla merkinnällä ja numerolla muinaisjäännöskohteet

Sinisellä merkinnällä muut kulttuuriperintökohteet

Haalealla punaisella merkityt kohteet ovat entuudestaan tunnettuja lähiympäristön muinaisjäännöskohteita.

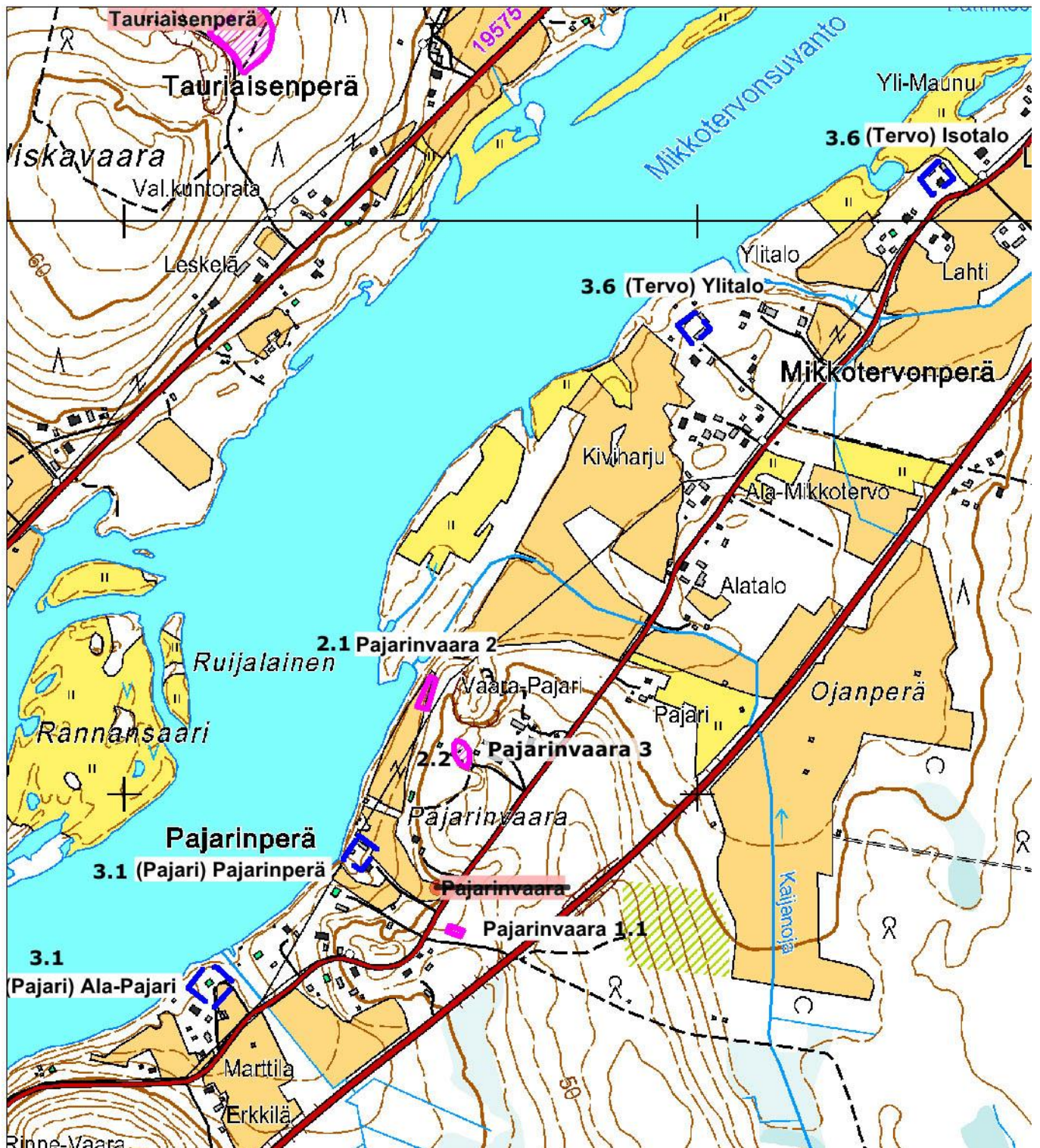
Numerointi viittaa raportin numerointiin



Kartta 6. Kohteet Oinas, Pyttynen, Hirvu, Mölö, Hätelä, Niemelä, Vanha itärannantie ja Suvannonojan mylly. MK 1 : 10 000.



Kartta 7. Kohteet Raatikka, Pelto, Pesola ja Pauhoja. MK 1 : 10 000.



Kartta 8. Kohteet Pajariinvaara 1 – 3, Pajari ja Tervo. MK 1 : 10 000.

Pajariinvaaran sijainti nykyisessä (2014) Museoviraston ylläpitämässä muinaisjäännösrekisterissä yliviivattuna.



Kartta 9. Kohteet Tossava, Kantola ja Tervo. MK 1 : 10 000.

1 Kiinteät muinaisjäännökset, tunnetut kohteet

1.1 Pajarinvaara [muinaisjäännösrekisterin tunnus 845010006] kiinteä muinaisjäännös

Nimi:	Pajarinvaara
Kunta:	Tervola
Laji:	kiinteä muinaisjäännös
Ajoitus:	ajoittamaton
Muinaisj.tyyppi:	kivivallit
Lukumäärä:	1
ETRS-TM35FIN	
N	7 324 764
E	398 572
Z/m.mpy	40,00
Koord.selite	
Etäisyystieto	Tervolan kirkosta noin 6 km etelälounaaseen.
Peruskartta:	254211 Ylipaakkola
Aiemmat tutkimukset:	inventointi 1956: Aarni Erä-Esko

Muinaisjäännösrekisterin tiedot 2014

Kemijoen itärannan tuntumassa, läntisellä Pajarinvaaran rinteellä. Epämääräinen maan- ja kivensekainen valli, noin 4-5 m pitkä ja 3 m leveä.

Havainnot 2014

Kohteen koordinaatit muinaisjäännösrekisterissä ovat todennäköisesti olleet väärin, sillä ne osoittavat tässä raportissa ilmoitetusta pisteestä noin 75 m luoteeseen pellolle Pajarinvaaran eteläpuolelle. Kohde on todennäköisesti sama, jotka Hannu Kotivuori (1985) kuvaa inventointi-raporttinsa sivulla 44 (kohde Tervola 6). Kohteen karttamerkintä sivulla 23 osittaa suunnilleen samaa pistettä tässä raportissa osoitettujen koordinaattien kanssa.

Museoviraston rekisteriportaalissa ilmoitetun koordinaattipisteen ympäristöstä ei tavattu kuvaukseen sopivaa rakennetta, mutta Ylipaakkolantien ja Itäpuolentien välistä paikannettiin matalia maakuoppia ja kivivalli, joka sopisi aikaisempaan kuvaukseen.

Paikalla havaittiin itä-länsi -suuntainen maan- ja kivensekainen valli, joka vastasi aiempaa muinaisjäännösrekisterin kuvausta. Vallin luonne ja ympäröivät maakuopat muotonsa puolesta viittaavat lähinnä historiallisen ajan kohteeseen, tosin kivivallin funktiota ei pintahavaintojen perusteella pysty määrittelemään.

Paikalla on tehty metsätöitä ja aluskasvillisuus peittää ympäristöä.



Kuva 3. Pajarinvaara. Etualalla kiven- ja maansekainen valli, taustalla tie.



Kuva 4. Kohde Pajarinvaara 2 sijaitsee Kemijokeen laskevan pellon ylä- eli itäreunassa.

2 Kiinteät muinaisjäännökset, uudet kohteet

2.1 Pajarinvaara 2 [uusi kohde] kiinteä muinaisjäännös

Nimi:	Pajarinvaara 2
Kunta:	Tervola
Laji:	kiinteä muinaisjäännös
Ajoitus:	esihistoriallinen
Muinaisj.tyyppi:	asuinpaikat
Lukumäärä:	1
ETRS-TM35FIN	
N	7 325 186
E	398 525
Z/m.mpy	35 m mpy
Koord.selite	gps mittaus, löytöpaikka
Peruskartta:	254211 Ylipaakkola
Aiemmat tutkimukset:	

Kohde sijaitsee Pajarinvaaran luoteisosassa Kemijokeen laskevan pellon yläosassa. Kohteen itäpuolella kohoaa Pajarinvaara. Paikalta löydettiin kvartsikaavin ja iskos sekä havaittiin lapionpistossa kulttuuri- maahan viittaava likamaata. Lisäksi pellossa on jonkin verran historialliselle ajalle, lähinnä 1900-luvulle ajoittuvaa esineistöä kuten posliinia ja luuta. Historiallisen ajan löydöt ovat todennäköisesti peräisin läheisistä huviloista tai asutulta Vaara-Pajarin tilalta. Lähistön historiallisen ajan maakäyttö ja kesähuvilta ovat vaikuttaneet maapinnan muotoihin pellon lähiympäristössä. Pajarinvaaran luoteisrinteessä sijaitsee vanha hiekkakuoppa (kohteesta noin 50 m itään). Asuinpaikan pintakerrokset ovat todennäköisesti tuhoutuneet nuoremman maankäytön seurauksena. Havaittujen esihistoriallisten esineiden perusteella kohdetta voisi pitää kivikautisena, mutta löytöpaikan korkeusasema, noin 35 m mpy, viittaa mahdollisesti kivikautta nuorempaan aikaan.



Kuva 5. Pellon laitaan lapiolla tehdyssä koepistossa havaittiin punertavaa mahdollisesti kulttuurimaaksi tulkittavaa kerrostumaa pintamullan alapuolella.

2.2 Pajarinvaara 3 [uusi kohde] kiinteä muinaisjäänös

Nimi:	Pajarinvaara 3
Kunta:	Tervola
Laji:	kiinteä muinaisjäänös
Ajoitus:	ajoittamaton
Muinaisj.tyyppi:	kivirakenteet, rakkakuopat
Lukumäärä:	1
ETRS-TM35FIN	
N	7 325 066
E	398 581
Z/m.mpy	45
Koord.selite	gps mittaus, keskipiste
Peruskartta:	254211 Ylipaakkola
Aiemmat tutkimukset:	

Pajarinvaaran luoteisosassa sijaitsee suuri kiviraunio, jonka pituus eteläkaakko – pohjoisluode –suunnassa on noin 40 metriä ja leveys noin 20 metriä. Raunio on ylhäältä katsottuna muodoltaan päistään pyöristynyt vinoneliö. Raunion länsireuna on jopa 3 – 4 metriä korkea ja melko jyrkkä. Itäreuna on loivempi, mutta selkeästi maastossa erottuva. Kivet eivät vaikuta lohkotuilta ja ne ovat melko kookkaita, tosin useimmat niistä voisivat olla nostettavissa. Kiviraunio lienee luontainen rakenne.

Kivikkoon on raivattu painanteita ja valleja. Osa painanteista on noin 2 m pitkiä ja noin 0,5 m leveitä. Vallit ovat muutaman kivikerran korkuisia. Tarkkaa lukumäärää kuopille, painanteille ja valleille on vaikea määritellä. Kuopat voisivat soveltua säilytyskuopiksi, onhan lähistöllä asuttu jo pitkään. Painanteiden ajoitus on epävarma, ne saattavat ajoittua läheisen historiallisen asutuksen mukaan tai ne saattavat olla esihistoriallisia. Kohteen funktion ja ajoituksen selvittäminen vaatii lisätutkimuksia. Kivikasan päällä kasvaa puita, joilla on ikää useita kymmeniä vuosia ja kivet ovat paksun sammalen peitossa.

Erä-Eskon inventointikertomuksessa mainitaan maan- ja kivensekaisen vallin ympäröimä kuoppa Kemijoen itärannalla noin 7 km etelään Tervolan kirkolta. Mahdollisesti kyse on samasta kohteesta kuin minkä Castrenin (SMYA XIV, s. 256) mainitsee nimellä "Jatulinratas Pajarinkankaalla." Hannu Kotivuori (1985: 44, kartat s. 15 & 23) tulkitsee kohteen mahdolliseksi muinaisjäänökseksi (ehdotettu luokka 2 tai 3), mutta sen sijainnissa on hieman heittoa. Todennäköisesti Kotivuoren kohde viittaa erityisesti tämän kertomuksen tunnettuun kohteeseen "Pajarinvaara".



Kuva 6. Osa raunion kivistä on paksun sammalen peitossa.



Kuva 7. Kivikkoon on raivattu soikeita tai suorakaiteenmuotoisia painanteita, kivivalleja sekä muita kylmämuurattuja rakenteita, jotka muistuttavat lähinnä rakkakuoppia.



Kuva 8. Kiviröykkiö kohoaa melko jyrkkäpiirteisenä harjurinteen laella.

**2.3 Ylipaakkola (Ylipaakkola) Pelto [uusi kohde] kiinteä
muinaisjäännös**

Nimi:	Ylipaakkola (Ylipaakkola) Pelto
Kunta:	Tervola
Laji:	kiinteä muinaisjäännös
Ajoitus:	historiallinen aika
Muinaisj.tyyppi:	asuinpaikat, kyläpaikat
Lukumäärä:	1
Koordinaatit ETRS-TM35FIN	
Ylipaakkola (Ylipaakkola) Uusipelto (kiinteä muinaisjäännös)	
ETRS-TM35FIN	
N	7 320 926
E	396 882
Z/m.mpy	30
alakohde: Ylipaakkola (Ylipaakkola) Ylipelto (muu kulttuuriperintökohde)	
N	7 321 119
E	396 878
Z/m.mpy	30
Koord.selite	Arvioitu keskipiste
Peruskartta:	254211 Ylipaakkola
Aiemmat tutkimukset:	Erä-Esko 1971: s. 20 "Kukkura"

Pelto on Tervolan vanhimpia taloja ja se mainitaan asutuksen yleisluettelossa vuonna 1634. Pelto nimisiä taloja on 1800-luvulla ollut kaksi. Vuoden 1723 karttaan on merkitty talo nykyisen "Uusipelto" nimisen tilan länsipuolelle. Uusipelto on nykyisin autiona.

Hieman nuorempaa asutusvaihetta edustaa Uusipelto niminen tila, joka on merkitty mm. isojakokarttaan. Tämä tila on sijainnut noin 150 m pohjoiseen Yläpelto nimisestä kohteesta. Tonttimaan on nykyisin osin vedenpeitossa. Muistona aikaisemmasta asutuksesta Kemijoen rannassa on näkyvissä riihen kiuas.

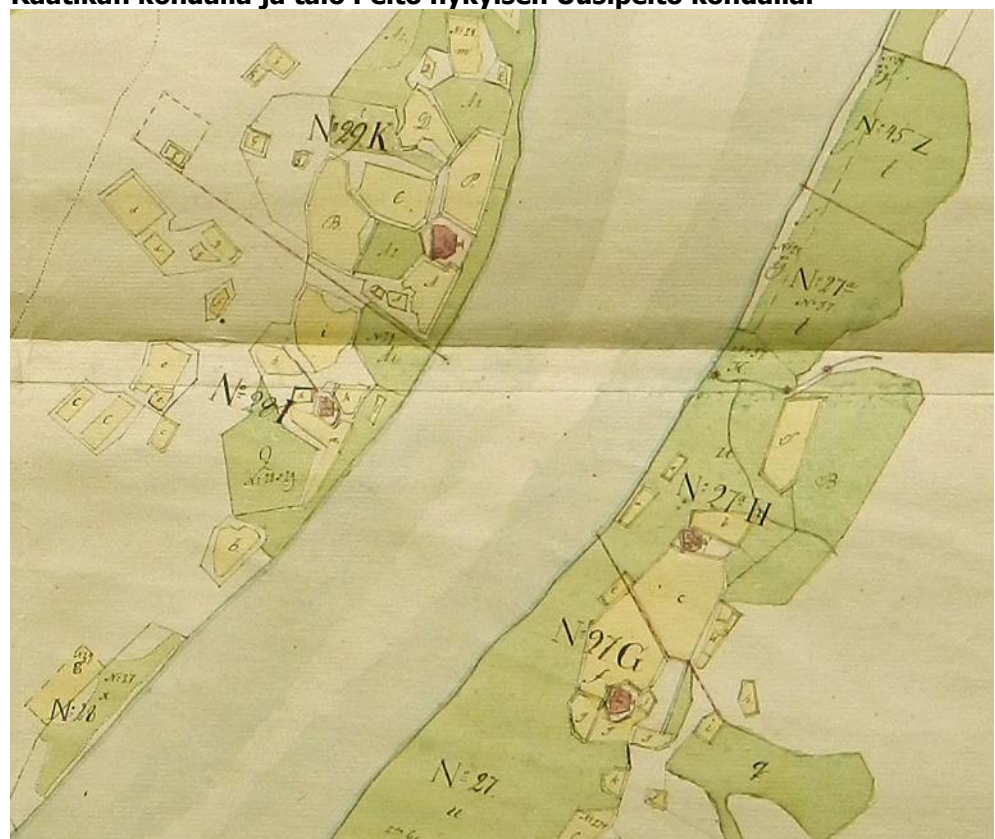
Talot Ylipelto ja Uusipelto ovat autoituneet Kemijoen voimalaitosten rakentamisen yhteydessä ja niihin kuuluneet rakennukset on siirretty tienvarteen.

Aikaisemmasta tutkimuksesta on syytä mainita, että Erä-Esko (sivu 20) mainitsee Pellon talon lähellä sijaitseva kohteen nimeltä "Kukkura". Erä-Eskon mukaan kyseessä on kumpare, jossa on 2-3 kuoppaa, joita on epäilty aarnihautoiksi. Kotivuori (s. 43) on määrittänyt kumpareen sijaintipaikaksi Uusipelto nimisen tilan sijaintipaikan.

Tässä inventoinnissa ehdotetaan merkittävän muinaisjäännökseksi Pellon vanhin sijaintipaikka Uusipelto ja kohdetta Ylipelto luokiteltavaksi luokkaan muu kulttuuriympäristökohde.



Kuva 9. Pelto ja Raatikka vuoden 1723 kartassa. Raatikan talo sijaitsee Ala-Raatikan kohdalla ja talo Pelto nykyisen Uusipelto kohdalla.



Kuva 10. Ote isojakokartasta. Pelto ja Raatikka, molempiin on merkitty kaksi taloa. Taloista alemmat ovat näkyvissä vuoden 1723 maakirjakartassa. Pellon talojen pohjoispuolelle Pauhojaan on merkitty kolme myllyä.

**2.4 Paakkola (Ylipaakkola) Raatikka [uusi kohde] kiinteä
muinaisjäännös**

Nimi:	Paakkola (Ylipaakkola) Raatikka
Kunta:	Tervola
Laji:	kiinteä muinaisjäännös
Ajoitus:	historiallinen aika
Muinaisj.tyyppi:	asuinpaikat, kylätontit
Lukumäärä:	1
ETRS-TM35FIN	
N	7 321 076
E	396 477
Z/m.mpy	25
Koord.selite	arvioitu historiallisten karttojen perusteella
Peruskartta:	254211 Ylipaakkola
Aiemmat tutkimukset:	

Kemijoen patoamisen ja voimakkaan pinnannousun johdosta historiallinen Raatikan talon tonttimaan on nykyisin autio ja veden peittämä. Historiallisten karttojen perusteella Raatikan taloista vanhin on sijainnut vuoden 1960 peruskarttaan merkityn Ala-Raatikan kohdalla. Raatikka on Tervolan vanhimpia taloja ja se mainitaan asutuksen yleisluettelossa vuonna 1634.



Kuva 11. Raatikan talonpaikka sijaitsee kosteikossa tai veden alla.

2.5 Paakkola (Ylipaakkola) Oinas[uusi kohde] kiinteä muinaisjäännös

Nimi:	Paakkola (Ylipaakkola) Oinas
Kunta:	Tervola
Laji:	kiinteä muinaisjäännös
Ajoitus:	historiallinen aika
Muinaisj.tyyppi:	asuinpaikat, kylätontit
Lukumäärä:	1
ETRS-TM35FIN	
N	7 318 995
E	396 007
Z/m.mpy	27,5
Koord.selite	Keskipiste
Peruskartta:	254211 Ylipaakkola
Aiemmat tutkimukset:	-

Oinaan talon tonttimaan sijaitse Kemijoen länsirannalla voimakkaasti vadelmaa kasvavan pensaikon keskellä. Maastoa tunnusteltaessa pysyi kengän alla tuntemaan mahdollisia rakenteiden jäännöksiä, tosin voimakkaasta kasvillisuudesta johtuen mahdollisten rakenteiden funktio jäi epäselväksi. Kohteen tarkempi määrittäminen vaatii lisätutkimuksia.

Kohteen ympäristöä tarkasteltiin mahdollisten lisähavaintojen tekemiseksi. Paikalla oli muutamia avoimia peltoalueita pintapoimittiin. Lisähavaintoja kohteesta ei tehty, joten on oletettavaa, että Oinaan talo on sijainnut kartassa esitetyllä kohdalla. Oinas on Tervolan vanhimpia taloja ja se mainitaan asutuksen yleisluettelossa vuonna 1634.



Kuva 12. Oinaan talo on sijainnut pellon takana puiden oikealla puolella olevalla kumpareella.

**2.6 Paakkola (Ylipaakkola) Pyttynen [uusi kohde] kiinteä
muinaisjäännös**

Nimi:	Paakkola (Ylipaakkola) Pyttynen
Kunta:	Tervola
Laji:	kiinteä muinaisjäännös
Ajoitus:	historiallinen aika
Muinaisj.tyyppi:	asuinpaikat, kylätontit
Lukumäärä:	1
ETRS-TM35FIN	
N	7 318 995
E	396 007
Z/m.mpy	25
Koord.selite	arvioitu historiallisten karttojen perusteella
Peruskartta:	254211 Ylipaakkola
Aiemmat tutkimukset:	

Kemijoen patoamisen ja voimakkaan pinnannousun johdosta historiallinen Pyttisen talon tonttimaa on nykyisin autio ja veden peittämä. Historiallisten karttojen perusteella talon tonttimaa on ilmeisesti autioitunut jo 1900-luvun alkupuolella. Pyttinen on Tervolan vanhimpia taloja ja se mainitaan asutuksen yleisluettelossa vuonna 1634.

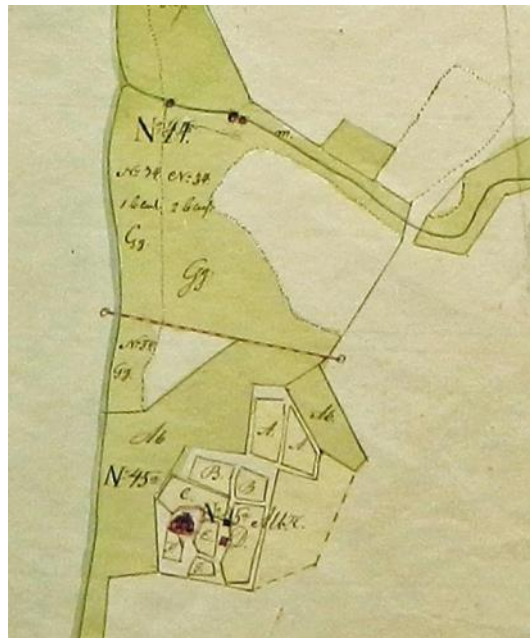
2.7 Suvannonojan mylly jäännös [uusi kohde] kiinteä muinais-

Nimi:	Suvannonojan mylly
Kunta:	Tervola
Laji:	kiinteä muinaisjäännös
Ajoitus:	historiallinen aika
Muinaisj.tyyppi:	työ- ja valmistuspaikat, vesimyllyt
Lukumäärä:	1
ETRS-TM35FIN	
N	7 318 837
E	396 646
Z/m.mpy	30
Koord.selite	GPS mittaus keskipisteestä
Peruskartta:	254211 Ylipaakkola
Aiemmat tutkimukset:	

Isojakokarttaan on merkitty kolme myllyä Kemijokeen laskevaan Suvannonojaan. Isojakokarttaan merkityistä myllyistä lähinnä Kemijokea oleva on todennäköisesti tuhoutunut nuoremman maankäytön seurauksena tai sen jääneet Kemijoen pinnan alapuolella. Sen sijaan kaksi oikeanpuoleista saattaa sijaita samalla paikalla missä yhä nykyäänkin on tasattu kohta joenpenkassa. Tasainen kohta, missä mylly on sijainnut, on kooltaan noin 20 m x 10 m. Mylly on ollut toiminnassa vielä 1900-luvulla.

Tämä myllynpaikka on Ylipaakkolan myllynpaikoista ainoa, jossa on havaittavissa selkeitä jäännöksiä, siksi ehdotan sen suojelemista muinaisjäännöksenä.

Maastotarkastuksen yhteydessä havaittiin, että muistona aikaisemmasta myllytoiminnasta on Suvannonojan etelärannalla sijaitsevan ke-säasunnon pihassa myllykivi.



Kuva 15. Ote isojakokartasta. Hätelän talo alhaalla ja Suvannonojan kolme myllyä ylhäällä.



Kuva 16. Puurakenteita vanhalla myllynpaikalla Suvannonojansa.



Kuva 17. Myllynpaikka erottuu puron etelärannalla tasanteena vanhan sillan länsipuolella. Silta erottuu heikosti taustalla.



Kuva 18. Muistona myllytoiminnasta on läheisen kesämökin hoidetulla pihamaalla myllynkivi muistomerkkinä.

3 Muut arkeologiset kulttuuriperintökohteet

3.1 Ylipaakkola (Ylipaakkola) Pajari [uusi kohde] muu kulttuuriympäristökohde

Nimi:	Pajarinperä (Pajari)
Kunta:	Tervola
Laji:	muu kulttuuriympäristökohde
Ajoitus:	historiallinen aika
Muinaisj.tyyppi:	asuinpaikat, kyläpaikat
Lukumäärä:	2
ETRS-TM35FIN	
Pajarinperä (muu kulttuuriympäristökohde)	
N	7 324 903
E	398 414
Z/m.mpy	30
Ala-Pajari (muu kulttuuriympäristökohde)	
N	7 324 657
E	398 149
Z/m.mpy	30
Koord.selite	arvioitu kartalta
Peruskartta:	254211 Ylipaakkola
Aiemmat tutkimukset:	

Pajari on Tervolan vanhimpia taloja ja se mainitaan asutuksen yleisluettelossa vuonna 1634 kahtena talona Pajari 1 ja Pajari 2. Vuoden 1723 maakirjan karttaan on merkitty talo nykyisen Pajarinperän kohdalle. Isojakokartassa on Pajarinperän lisäksi Alapajarin talo. Molemmat tonttimaat ovat nykyisin asuttuja ja rakennettuja.



Kuva 19. Pajari (oikealla) ja Kolmonen (vas. ent. Rantakolmonen) vuoden 1723 maakirjakartassa.

3.2 Ylipaakkola (Ylipaakkola) Pesola [uusi kohde] muu kulttuuriympäristökohde

Nimi:	Ylipaakkola (Ylipaakkola) Pesola
Kunta:	Tervola
Laji:	muu kulttuuriympäristökohde
Ajoitus:	historiallinen aika
Muinaisj.tyyppi:	asuinpaikat, kyläpaikat
Lukumäärä:	1
ETRS-TM35FIN	
N	7 322 601
E	396 598
Z/m.mpy	27,5
Koord.selite	arvioitu kartalta
Peruskartta:	254211 Ylipaakkola
Aiemmat tutkimukset:	

Tervolan Ylipaakkolan vanhimpiin taloihin kuuluvan Pesolan vanha talonpaikka on nykyisin rakennettua sekä muokattua rantavyöhykettä. Entisellä talon tonttimaalla sijaitsee talousrakennus.



Kuva 20. Pesola vuoden 1723 maakirjakartassa (Häggröm, Pehr).



Kuva 21. Pesolan nykyinen asuinrakennus ja talousrakennus (oik.), jonka paikalla vanha talon tonttimaa on sijainnut.

3.3 Paakkola (Ylipaakkola) Mölö [uusi kohde] muu kulttuuriperintökohde

Nimi:	Paakkola (Ylipaakkola) Mölö
Kunta:	Tervola
Laji:	muu kulttuuriperintökohde
Ajoitus:	historiallinen aika
Muinaisj.tyyppi:	asuinpaikat, kyläpaikat
Lukumäärä:	1
ETRS-TM35FIN	
N	7 319 783
E	395 950
Z/m.mpy	30
Koord.selite	
Peruskartta:	254211 Ylipaakkola
Aiemmat tutkimukset:	

Mölo on Tervolan vanhimpia taloja ja se mainitaan asutuksen yleisluettelossa vuonna 1634. Vuoden 1723 maakirjakartan mukaan Mölön talo on sijainnut nykyisen Ala-Mölön kohdalla.



Kuva 22. Ala-Mölo syksyllä 2014. Etualan pelolle on merkitty muutamia uudisrakennusten paikkoja.

3.4 Hirmu [uusi kohde] muu kulttuuriperintökohde

Nimi:	Hirmu
Kunta:	Tervola
Laji:	muu kulttuuriperintökohde
Ajoitus:	historiallinen aika
Muinaisj.tyyppi:	työ- ja valmistuspaikat, myllynpaikat
Lukumäärä:	0
ETRS-TM35FIN	
N	7 319 566
E	395 957
Z/m.mpy	
Koord.selite	
Peruskartta:	254211 Ylipaakkola
Aiemmat tutkimukset:	

Pitäjäkarttaan (v 1843) on paikalle merkitty mylly. Maastotarkastuksen yhteydessä paikalla ei havaittu myllyyn viittaavia rakenteita.

3.5 Lapinniemi (Lapinniemi) Kantola (Yli-Kantola ja Vanhala) [uusi kohde] muu kulttuuriperintökohde

Nimi:	Kantola
Kunta:	Tervola
Laji:	muu kulttuuriperintökohde
Ajoitus:	historiallinen aika
Muinaisj.tyyppi:	asuinpaikat, kyläpaikat
Lukumäärä:	2
ETRS-TM35FIN	
Yli-Kantola	
N	7 327 438
E	400 053
Z/m.mpy	30
Vanhala	
N	7 326 874
E	399 809
Z/m.mpy	30
Koord.selite	arvioitu kartalta
Peruskartta:	254211 Ylipaakkola
Aiemmat tutkimukset:	Tarkastus: Ahvenlampi 1971

Kantola on Tervolan Lapinniemen kylän vanhimpia taloja. Kantola esiintyy jo vuoden 1643 asutuksen yleisluettelossa. Vuoden 1723 maakirjan karttaan on merkitty talot nykyisten Yli-Kantolan ja Vanhalan kohdalle. Molemmat tonttimaat ovat nykyisin rakennettuja.

Ylikantolan pihapiiriin on tehty arkeologinen tarkastus vuonna 1971 (Ahvenlampi), koska tilan maalta navetan perustusta kaivettaessa löydettiin valtava sädekivipalkki sekä talon perustuksia kaivettaessa lukuisia pitkulaisia kiviä.



Kuva 23. Ylikantolan navetta.



Kuva 24. Ote vuoden 1723 maakirjakartasta. Ylhäällä (Kemijoen länsirannalla) Tervon talot Yli-Ollitervo ja Ala-Ollitervo. Alhaalla itärannalla Kantolat, Yli-Kantola (keskellä) ja Vanhala (vasemmalla alhaalla).



Kuva 25. Ylikantolan isokartta 1700-luvun lopulta. Karttaan on tehty muutamia arkisesta elämästä kertovia merkintöjä. Talon pohjoispuolella näyttää sijaitsevan humalatarha. Elinkeinoista kertoo hieman talosta etelään oleva teksti "Kalf hage kedot" (vasikkaketo) ja sen alapuolella "Naurisman kedot".

Mielenkiintoisia ovat myös paikannimet "Portintacana" talosta oikealle ja "Pirtintacana" oikealle yläviistoon. Ilmeisesti liikenne on tapahtunut pitkälti vesireittiä pitkin ja pellot ovat "takana" pääväylältä katsottaessa.

Ote isojakokartasta " L21:3/3-22 Lapinniemi; N:t 1-24, kartta ja jakokirja pelloista ja niityistä (1769 - 1793)"

3.6 Lapinniemi (Lapinniemi) Tervo (Ala-Ollitervo, Isotalo ja Ylitalo) [uusi kohde] muu kulttuuriperintökohde

Nimi:	Ala-Ollitervo (Tervo)
Kunta:	Tervola
Laji:	muu kulttuuriperintökohde
Ajoitus:	historiallinen aika
Muinaisj.tyyppi:	asuinpaikat, kyläpaikat
Lukumäärä:	3
ETRS-TM35FIN	
Ala-Ollitervo	
N	7 327 938
E	399 778
Z/m.mpy	28
Ylitalo	
ETRS-TM35FIN	
N	7 325 812
E	398 993
Z/m.mpy	32,5
Isotalo	
N	7 326 075
E	399 417
Z/m.mpy	30
Koord.selite	arvioitu kartalta
Peruskartta:	254211 Ylipaakkola
Aiemmat tutkimukset:	

Tervo on Tervolan Lapinniemen kylän vanhimpia taloja ja se esiintyy jo vuoden 1643 asutuksen yleisluettelossa. Vuoden 1723 maakirjan karttaan on merkitty talot nykyisten Isotervon,, Ylitalon ja Ala-Ollitervon kohdalle. Tonttimaat ovat nykyisin rakennettuja.



Kuva 26. Ote maakirjakartasta vuodelta 1723. Alahaalla Kemijoen itärannalla kaksi Tervoa eli myöhempi Isotervo (keskellä) ja Ylitalo (vasemmalla) sekä länsirannalla (ylhäällä oikealla) Tossava eli nykyinen Alatossava.

3.7 Lapinniemi (Lapinniemi) Tossava [uusi kohde] muu kulttuuriperintökohde

Nimi:	Tossava
Kunta:	Tervola
Laji:	muu kulttuuriperintökohde
Ajoitus:	historiallinen aika
Muinaisj.tyyppi:	asuinpaikat, kyläpaikat
Lukumäärä:	1
ETRS-TM35FIN	
N	7 326 770
E	399 308
Z/m.mpy	30
Koord.selite	arvioitu kartalta
Peruskartta:	254211 Ylipaakkola
Aiemmat tutkimukset:	

Alatossava on Tervolan Lapinniemen kylän vanhimpia taloja ja se esiintyy jo vuoden 1643 asutuksen yleisluettelossa. Vuoden 1723 maakirjan karttaan on merkitty talo nykyisen Alatossavan kohdalle. Isojakokartassa on Alatossavan lisäksi Ylätossavan talo. Molemmat tonttimaat ovat nykyisin rakennettuja.



Kuva 27. Ote Tossavan isojakokartasta. Ylä-Tossavan talon tonttimaata ei ole merkitty selkeästi erilliseksi tonttimaaksi. Elinkeinoista kertonee Alatossavan talon oikealla alapuolella oleva merkintä "Pajapelto". Karttaotteen vasemmassa reunassa metsään on tehty merkintä "Biörkskog Tåssava Bac". Mäellä on siis kasvanut koivumetsää 1700-luvun lopulla.

**3.8 Pauhojan myllyt [uusi kohde] muu kulttuuriympäristö-
kohde**

Nimi:	Pauhojan myllyt
Kunta:	Tervola
Laji:	muu kulttuuriperintökohde
Ajoitus:	historiallinen aika
Muinaisj.tyyppi:	työ- ja valmistuspaikat, myllynpaikat
Lukumäärä:	0
ETRS-TM35FIN	
N	7 321 366
E	396 972
Z/m.mpy	
Koord.selite	
Peruskartta:	254211 Ylipaakkola
Aiemmat tutkimukset:	

Pitäjäkarttaan (1843) ja isojakokarttaan paikalle on merkitty kolme myllyä. Maastotarkastuksen yhteydessä paikalla ei havaittu muokattua ojauomaa lukuun ottamatta myllyyn viittaavia rakenteita.

3.9 Itäpuolentien silta [uusi kohde] muu kulttuuriperintökohde

Nimi:	Ylipaakkola Niemelä
Kunta:	Tervola
Laji:	muu kulttuuriperintökohde
Ajoitus:	historiallinen aika, 1800-luku
Muinaisj.tyyppi:	kulkuväylät, sillanpaikat
Lukumäärä:	2 (sillanjäänös ja tielinja)
ETRS-TM35FIN	
N	7 319 072
E	396 523
Z/m.mpy	
Koord.selite	GPS mittaus
Peruskartta:	254211 Ylipaakkola
Aiemmat tutkimukset:	

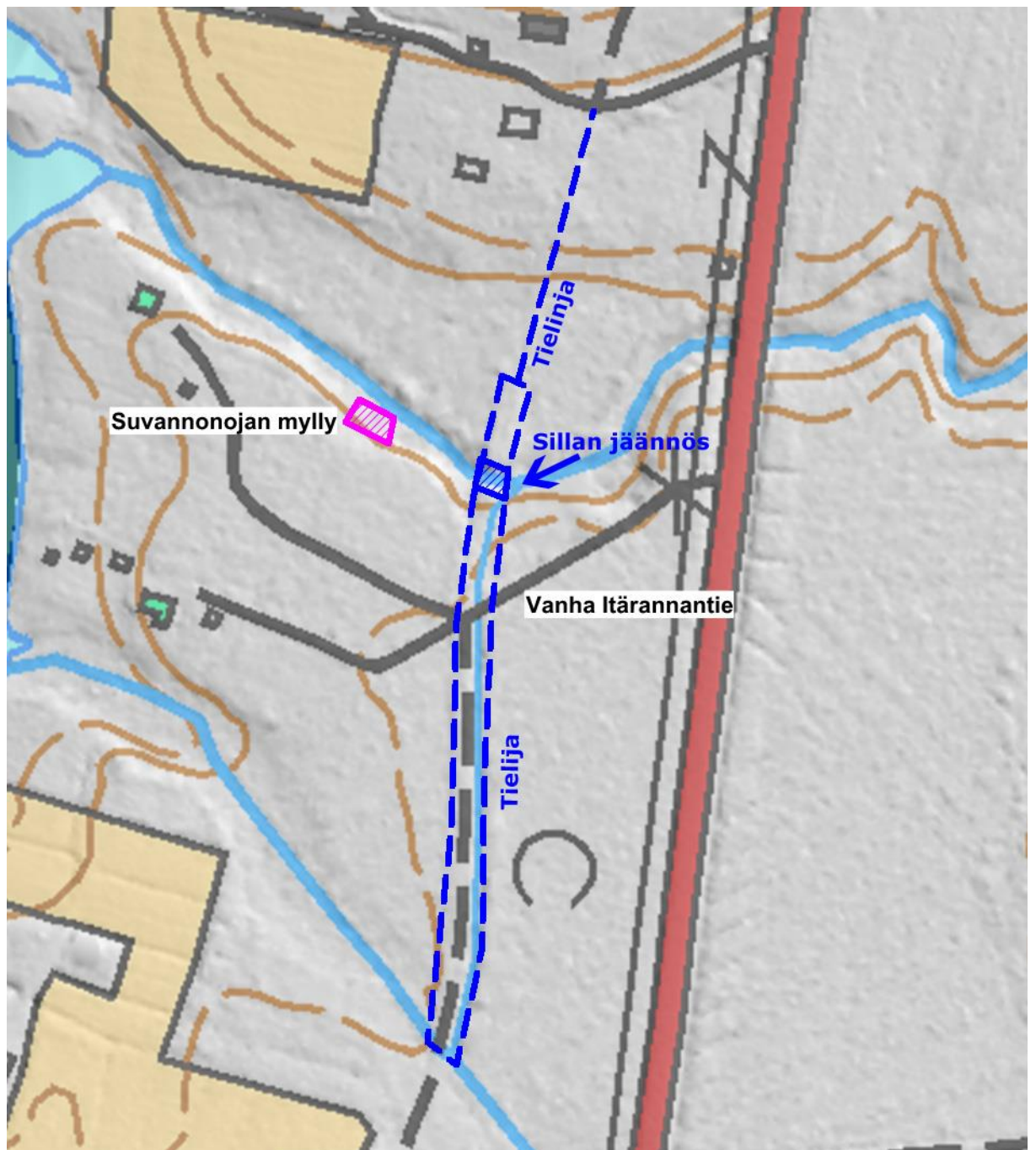
Itäpuolentien linjaus erottuu maastossa koivujen reunustamana umpeenkasvaneena ympäröivää maastoa hieman korkeampana väylänä, jonka itäpuolella on selkeä oja. Suvannonojan kohdalle on rakennettu kiviperusteinen puusilta (koko noin 6 m x 6 m). Sillan puiset kansirakenteet ovat yhä paikallaan. Todennäköisesti silta on ollut käytössä vielä 1960-luvulla.



Kuva 28. Kiviperusteisen puusillan jäännökset Hätelän ja Niemelän välillä kulkevan entisen tielinjauksen kohdalla.



Kuva 29. Sillan pohjois- ja eteläpuolella erottuu vanha tielinja koivujen reünstamana käytävänä.



Kartta 10. Kohteet Suvannonojan mylly ja Vanha Itärannantie. MK 1 : 2500.

Pohjakarttana tulkinta laserkeilausaineistosta ja peruskarttaote (Maanmittauslaitos).

Kohteeseen Vanha Itärannantie kuuluu kaksi alakohdetta, tielinja ja sillan jäännös (rasteroitu).

3.10 Hätelä [uusi kohde] muu kulttuuriperintökohde

Nimi:	Ylipaakkola (Ylipaakkola) Hätelä
Kunta:	Tervola
Laji:	muu kulttuuriperintökohde
Ajoitus:	historiallinen aika
Muinaisj.tyyppi:	asuinpaikat, kyläpaikat
Lukumäärä:	1
ETRS-TM35FIN	
N	7 318 515
E	396 469
Z/m.mpy	
Koord.selite	GPS mittaus
Peruskartta:	254211 Ylipaakkola

Hätelän talo on merkitty isojakokarttaan nykyisen tilakeskuksen länsipuolelle Kemijoien rantaan. Paikalla on havaittavissa kivikellarin jäännöksiä ja rakennuksen nurkkakiviä.



Kuva 30. Hätelän autoituneeseen talonpaikkaan kuuluva kellari.

3.11 Niemelä [uusi kohde] muu kulttuuriperintökohde

Nimi:	Niemelä	
Kunta:	Tervola	
Laji:	muu kulttuuriperintökohde	
Ajoitus:	historiallinen aika, 1800-luku	
Muinaisj.tyyppi:	asuinpaikat, torpanpaikat	
Lukumäärä:	2	
ETRS-TM35FIN		
	Kivijalka 1	Kivijalka 2
N	7 319 072	7 319 028
E	396 523	396 515
Z/m.mpy		
Koord.selite	GPS mittaus	
Peruskartta:	254211 Ylipaakkola	

Niemelän torppa on merkitty vuoden 1843 pitäjänkarttaan. Maastotarkastuksen yhteydessä paikalla havaittiin kaksi rakennuksen kivijalkaa.

Tulokset

Muinaisjäännösrekisteri tunnisti Tervolan alueelta ennen inventointia runsaat 140 muinaisjäännöskohdetta. Näistä yksi sijaitsee nyt inventoidulla alueella. Määrää voidaan pitää pienehkönä, kun tiedetään, että Kemijokea pitkin on ihmisiä liikkunut ja sen varrella on asuttu niin kauan kuin joki on ollut olemassa. Inventoinnin yhteydessä paikannettiin seitsemän entuudestaan tuntematonta muinaisjäännöskohdetta. Näistä yksi ajoittuu esihistorialliselle ajalle. Muinaisjäännöksistä isoimman ryhmän muodostavat historiallisen ajan asuinpaikat (4 kpl). Nämä asuinpaikat ovat autioituneet Taivalkosken patoamisen ja vedennousun seurauksena. Inventoinnin yhteydessä on lueteltu useita historiallisen ajan asuinpaikkoja arkeologisina kulttuuriperintökohteina, jos ne olivat asuttuja rakennettuja inventointihetkellä. Vedennousun nousu on todennäköisesti peittänyt alleen useita elinkeino- ja taloushistoriallisia kohteita, joita todennäköisesti alueella on sijainnut. Tällaisia kohteita voisivat olla kalastus ja pyyntilaitteet, uittorakenteet ja myllyt. Näistä myllyjä on merkitty alueen historiallisiin karttoihin, mutta useita kohteita tarkastettua vain yhdestä voitiin tehdä selkeästi myllytoiminnan jäänteeksi tunnistettava havainto. Inventoinnin tulosta voidaan pitää oletetun kaltaisena. Aluetta on aiemmin inventoitu ja näissä inventoinneissa on keskitytty erityisesti esihistoriallisten kohteiden paikantamiseen. Tämän inventoinnin tuloksena erityisesti Tervolan Ylipaakkolan ja Lapinniemen kylien varhaisvaiheisiin kuuluvat talojen tonttimaat täydentävät alueen aiemmin kivikausivoittoista tunnettujen kohteiden kirjoa.

Inventoinnin perusteella vaikutukset suunniteltuihin kaavamerkintöihin ovat seuraavat (ks Liite 1):

Pajarinvaara 2 (kohde 2.1) on mahdollinen kivikautinen asuinpaikka-alue, joka on rajattu topografian, maastohavaintojen ja irtolöytötietojen perusteella. Mikäli alueelle kohdistuu rakennussuunnitelmia mahdollisen asuinpaikan säilyneisyys ja laajuus on selvitettävä koekaivauksin. Suunnitelmasa asuinpaikan välittömässä läheisyydessä on kaksi rakennuspaikkaa, joiden siirtämistä tulee harkita.

Autioituneista historiallisen ajan asuinpaikoista kohteiden (Ylipaakkola) Raatikka (2.4) ja (Ylipaakkola) Oinas (2.5) lähiympäristöön on suunniteltu muuttuvaa maankäyttöä. Kohteiden suunnitelmista tulee pyytää museoviranomaisen lausuntoa. Oinaan kohdalla rakennuspaikat näyttävät sijoittuvan muinaisjäännöksen ulkopuolelle. Raatikan osalta mahdolliset uimaranta tai venevalkamarakenteet saattavat vaikuttaa muinaisjäännökseen.

Luokaan "muu kulttuuriperintökohde", joiden ympäristöön sijoittuu rakentamista (kohteet 3.2, 3.3, 3.5, 3.6 & 3.7) osalta on syytä tarkemmin neuvotella museoviranomaisen kanssa. Alueella saattaa sijaita muinaismuistolain rauhoittamia kiinteitä muinaisjäännöksiä tai niiden kaltaisia rakenteita, joita ei voitu tutkimushetkellä todentaa. Aluetta koskevista maankäyttösuunnitelmista on pyydettävä museoviranomaisen lausunto.

Laatinut:

Kalle Luoto
FM, arkeologia

Tärkeimpiä lähteitä

Painamattomat lähteet

Erä-Esko, Aarni 1971: Tervolan pitäjän esihistoriallisten muinaisjäännösten sekä löytöpaikkojen luettelo ja kartasto.

Kotivuori Hannu 1996: Tervolan muinaisjäännösten täydennysinventointi 1988 ja kohteiden tarkastuksia 1989 – 1995. Lapin maakuntamuseo

Kotivuori Hannu 1985: Tervola. Inventointikertomus vuodelta 1985.

Yrjänheikki, Riitta & Niemelä, Eija 2000: III Kulttuuriympäristöselvitys. Ympäristötaito Oy.

Painetut lähteet

Johansson, Maunu, Perttunen & Väisänen 2002. Tervolan kartta-alueen maaperä. Maaperäkartta 1 : 20 000 Selvitys. Geologian tutkimuskeskus.

Kempas & Pränni 2002: Ylipaakkola: meän kylä kahen puolen jokia. Toim. Mika Kempas ja Eero Pränni. Tervola, Paakkolan kyläyhdistys, 2002.

Länsi-Pohjan kiinteät muinaisjäännökset. Lapin seutukaavaliitto, julkaisu n:o 117/1992

Internet:

Museovirasto, Kulttuuriympäristö, rekisteriportaali (<http://kulttuuriymparisto.nba.fi>)

Meriluoto, Timo: Vanhat kartat: <http://koti.kapsi.fi/timomeriluoto/>

Kansalliskirjasto Karta öfver Finland (Sektionen C3) (1872).<http://urn.fi/URN:NBN:fi-fe201209137983>

Digitaaliarkisto Pitäjänkartta 2542 11 TERVOLA (vuodelta 1843)

Maanmittaushallitus > Maanmittaushallituksen historiallinen kartta-arkisto (kokoelma) > Pitäjänkartasto > Tervola (2542 11+10 Ia.* -/- -) (www.narc.fi).

Historialliset kartat: Kansallisarkisto, Historialliset kartat (Maanmittaushallitus) Tervola.

- L21:3/1 Lapinniemi; Kartta ja selitys Lapinniemen ja Ylipaakkolan kylien pelloista ja niityistä (1723 - 1723)
- L21:3/3-22 Lapinniemi; N:t 1-24, kartta ja jakokirja pelloista ja niityistä (1769 - 1793)
- L21:6/1 Ylipaakkola; Kartta ja selitys erinäisten talojen pelloista ja niityistä (1723 - 1723)
- L21:6/2-15 Ylipaakkola; Ylipaakkolan kylä tässä kunnassa ja Alapaakkolan kylä Kemin kunnassa: kartta pelloista ja niityistä: jatkuu tietosisältökentässä (1769 - 1795)

LIITE 1: Vaikutukset kaavaluonnoksessa esitettyihin aluevaraus- tai uusien rakennuspaikkojen merkintöihin

NRO	Nimi	tyyppi	Vaikutus	Ehdotus kaavamerkinnäksi	Ehdotus kaavamerkinnäksi
1.1	Pajarinvaara	muinaijään- nös (845010006)	Kohde sijaitsee kaava- alueen ulkopuolella	SM	Muinaismuistolailla (295/1963) rauhoitettu kiinteä muinaijään- nös. Kohteen kaivaminen, peittäminen, muuttaminen, vahingoittami- nen, poistaminen ja muu siihen kajoaminen on kielletty. Kohdetta koskevista suunnitel- mista on pyydetty museoviranomaisenlau- sunto.
2.1	Pajarinvaara 2	muinaijään- nös (ehdotus)	Kohteen lähiympäris- töön on merkitty kaksi uutta loma-asuntoa. Kohteen merkityksen, säilyneisyyden ja laa- juuden määrittely vaatii lisätutkimuksia.	SM	Muinaismuistolailla (295/1963) rauhoitettu kiinteä muinaijään- nös. Kohteen kaivaminen, peittäminen, muuttaminen, vahingoittami- nen, poistaminen ja muu siihen kajoaminen on kielletty. Kohdetta koskevista suunnitel- mista on pyydetty museoviranomaisenlau- sunto.
2.2	Pajarinvaara 3	muinaijään- nös (ehdotus)	Kohteen lähiympäris- töön ei ole merkitty muuttuvaa maankäyt- töä	SM	Muinaismuistolailla (295/1963) rauhoitettu kiinteä muinaijään- nös. Kohteen kaivaminen, peittäminen, muuttaminen, vahingoittami- nen, poistaminen ja muu siihen kajoaminen on kielletty. Kohdetta koskevista suunnitel- mista on pyydetty museoviranomaisenlau- sunto.
2.3	Ylipaakkola (Ylipaakkola) Pelto	muinaijään- nös (ehdotus)	Kohteen lähiympäris- töön ei ole merkitty muuttuvaa maankäyt- töä	SM	Muinaismuistolailla (295/1963) rauhoitettu kiinteä muinaijään- nös. Kohteen kaivaminen, peittäminen, muuttaminen, vahingoittami- nen, poistaminen ja muu siihen kajoaminen on kielletty. Kohdetta koskevista suunnitel- mista on pyydetty museoviranomaisenlau- sunto.
2.4	Paakkola (Ylipaakkola) Raatikka	muinaijään- nös (ehdotus)	Kohteen läheisyyteen on merkitty venevalka- ma. Kohteen merkityksen, säilyneisyyden ja laa- juuden määrittely vaatii lisätutkimuksia. Toiminta museoviran- omaisen lausunnon tai ohjeen mukaisesti.	SM	Muinaismuistolailla (295/1963) rauhoitettu kiinteä muinaijään- nös. Kohteen kaivaminen, peittäminen, muuttaminen, vahingoittami- nen, poistaminen ja muu siihen kajoaminen on kielletty. Kohdetta koskevista suunnitel- mista on pyydetty museoviranomaisenlau- sunto.
2.5	Paakkola (Ylipaakkola) Oinas	muinaijään- nös (ehdotus)	Kohteen lähiympäris- töön on merkitty muut- tuvaa maankäyttöä Toiminta museoviran- omaisen lausunnon tai ohjeen mukaisesti.	SM	Muinaismuistolailla (295/1963) rauhoitettu kiinteä muinaijään- nös. Kohteen kaivaminen, peittäminen, muuttaminen, vahingoittami- nen, poistaminen ja muu siihen kajoaminen on kielletty. Kohdetta koskevista suunnitel- mista on pyydetty museoviranomaisenlau- sunto.
2.6	Paakkola (Ylipaakkola) Pyttyinen	muinaijään- nös (ehdotus)	Kohteen lähiympäris- töön ei ole merkitty muuttuvaa maankäyt- töä	SM	Muinaismuistolailla (295/1963) rauhoitettu kiinteä muinaijään- nös. Kohteen kaivaminen, peittäminen, muuttaminen, vahingoittami- nen, poistaminen ja muu siihen kajoaminen on kielletty. Kohdetta koskevista suunnitel- mista on pyydetty museoviranomaisenlau- sunto.

2.7	Suvannon- ojan mylly	muinaisjään- nös (ehdotus)	Kohteen lähiympäris- töön ei ole merkitty muuttuvaa maankäyt- töä	SM	Muinaismuistolailla (295/1963) rauhoitettu kiinteä muinaisjään- nös. Kohteen kaivaminen, peittäminen, muuttaminen, vahingoittami- nen, poistaminen ja muu siihen kajoaminen on kielletty. Kohdetta koskevista suunnitel- mista on pyydetty museoviranomaisen lausun- to.
3.1	(Ylipaakkola) Pajari	muu kulttuuri- perintökohde	Alakohteen "Ala-Pajari" lähiympäristöön ei ole merkitty muuttuvaa maankäyttöä	/s	Historiallisen kylätontin alue. Alueella saattaa sijaita muinaismuistolain rauhoittamia kiinteitä muinaisjään- nöksiä. Aluetta koskevista maankäyttösuunnitelmista on pyydetty museoviranomaisen lausunto
3.2	(Ylipaakkola) Pesola	muu kulttuuri- perintökohde	Uusi rakennuspaikka rantavyöhykkeellä si- jaitsee Pesolan kohdal- la. Toiminta museoviran- omaisen lausunnon tai ohjeen mukaisesti.	/s	Historiallisen kylätontin alue. Alueella saattaa sijaita muinaismuistolain rauhoittamia kiinteitä muinaisjään- nöksiä. Aluetta koskevista maankäyttösuunnitelmista on pyydetty museoviranomaisen lausunto
3.3	(Ylipaakkola) Mölo	muu kulttuuri- perintökohde	Uusi rakennuspaikka rantavyöhykkeellä si- jaitsee Mölön kohdalla. Toiminta museoviran- omaisen lausunnon tai ohjeen mukaisesti.	/s	Historiallisen kylätontin alue. Alueella saattaa sijaita muinaismuistolain rauhoittamia kiinteitä muinaisjään- nöksiä. Aluetta koskevista maankäyttösuunnitelmista on pyydetty museoviranomaisen lausunto
3.4	Hirmu	muu kulttuuri- perintökohde	Tuhoutunut, ei vaiku- tusta	-	Tuhoutunut, ei merkintää
3.5	(Lapinniemi) Kantola	muu kulttuuri- perintökohde	Kantola Yli-Kantolan lähiympäristöön on merkitty uusi raken- nuspaikka rantavyöhyk- keellä. Toiminta museoviran- omaisen lausunnon tai ohjeen mukaisesti.	/s	Historiallisen kylätontin alue. Alueella saattaa sijaita muinaismuistolain rauhoittamia kiinteitä muinaisjään- nöksiä. Aluetta koskevista maankäyttösuunnitelmista on pyydetty museoviranomaisen lausunto
3.6	(Lapinniemi) Tervo	muu kulttuuri- perintökohde	Tervo Isotalon lähiym- päristöön on merkitty uusi rakennuspaikka rantavyöhykkeellä. Toiminta museoviran- omaisen lausunnon tai ohjeen mukaisesti.	/s	Historiallisen kylätontin alue. Alueella saattaa sijaita muinaismuistolain rauhoittamia kiinteitä muinaisjään- nöksiä. Aluetta koskevista maankäyttösuunnitelmista on pyydetty museoviranomaisen lausunto
3.7	(Lapinniemi) Tossava	muu kulttuuri- perintökohde	Kohteen lähiympäris- töön ei ole merkitty muuttuvaa maankäyt- töä	/s	Historiallisen kylätontin alue. Alueella saattaa sijaita muinaismuistolain rauhoittamia kiinteitä muinaisjään- nöksiä. Aluetta koskevista maankäyttösuunnitelmista on pyydetty museoviranomaisen lausunto
3.8	Pauhojan myl- lyt	muu kulttuuri- perintökohde	Tuhoutunut, ei vaiku- tusta	-	Tuhoutunut, ei merkintää
3.9	Itäpuolentien silta	muu kulttuuri- perintökohde	Kohteen välittömään lähiympäristöön ei ole merkitty muuttuvaa maankäyttöä	/s	Historiallisen kulkuväylän alue. Alueella saat- taa sijaita muinaismuistolain rauhoittamia kiinteitä muinaisjään- nöksiä. Aluetta koskevis- ta maankäyttösuunnitelmista on pyydetty museoviranomaisen lausunto
3.10	Hätelä	muu kulttuuri- perintökohde	Hätelä lähiympäristöön on merkitty uusi loma- asunnon rakennuspaik- ka rantavyöhykkeellä. Toiminta museoviran- omaisen lausunnon tai ohjeen mukaisesti.	/s	Historiallisen asuinpaikan alue. Alueella saat- taa sijaita muinaismuistolain rauhoittamia kiinteitä muinaisjään- nöksiä. Aluetta koskevis- ta maankäyttösuunnitelmista on pyydetty museoviranomaisen lausunto
3.11	Ylipaakkola Niemelä	muu kulttuuri- perintökohde	Kohteen välittömään lähiympäristöön ei ole merkitty muuttuvaa maankäyttöä	/s	Historiallisen asuinpaikan alue. Alueella saat- taa sijaita muinaismuistolain rauhoittamia kiinteitä muinaisjään- nöksiä. Aluetta koskevis- ta maankäyttösuunnitelmista on pyydetty museoviranomaisen lausunto

