

# SOINI Konttisuo tuulivoimapuiston muinaisjäännösinventointi 2014



Timo Sepänmaa



Tilaja: Ramboll Finland Oy

## Sisältö

<b>Perustiedot</b> .....	<b>2</b>
<b>Yleiskartat</b> .....	<b>4</b>
<b>Lähtötiedot</b> .....	<b>6</b>
Alueen topografiaa ja yleistä asutushistoriaa .....	7
<b>Inventointi</b> .....	<b>8</b>
Menetelmät.....	8
Tulos .....	9
<b>Lähteet</b> .....	<b>9</b>
<b>Muinaisjäännökset</b> .....	<b>9</b>
1 SOINI KARHUSAARI.....	9
2/1 SOINI KONTTISUO 2:1 .....	11
2/2 SOINI KONTTISUO 2:2 .....	12
3 SOINI HALLA-AHO .....	15
<b>Muut kohteet – eivät muinaisjäännöksiä</b> .....	<b>17</b>
4 SOINI KARHUSAARI B .....	17
5 SOINI PUNTARISUO .....	18

*Kansikuva:* Kohde 2:1 Konttisuon tervahauta. Koilliseen.

---

## Perustiedot

*Alue:* Soinin kunnan kaakkoisosassa, noin 20 km Soinin keskustasta kaakkoon sijaitseva tuulivoimapuistoksi suunniteltu alue.

*Tarkoitus:* Suorittaa muinaisjäännösinventointi Soinin Konttisuon tuulivoimapuiston hankealueella.

*Työaika:* Heinäkuun alku v. 2014

*Kustantaja:* Ramboll Finland Oy

*Tekijät:* Mikroliitti Oy Timo Sepänmaa

*Tulokset:* Tutkimusalueelta ei ennestään tunnettu kiinteitä muinaisjäännöksiä.

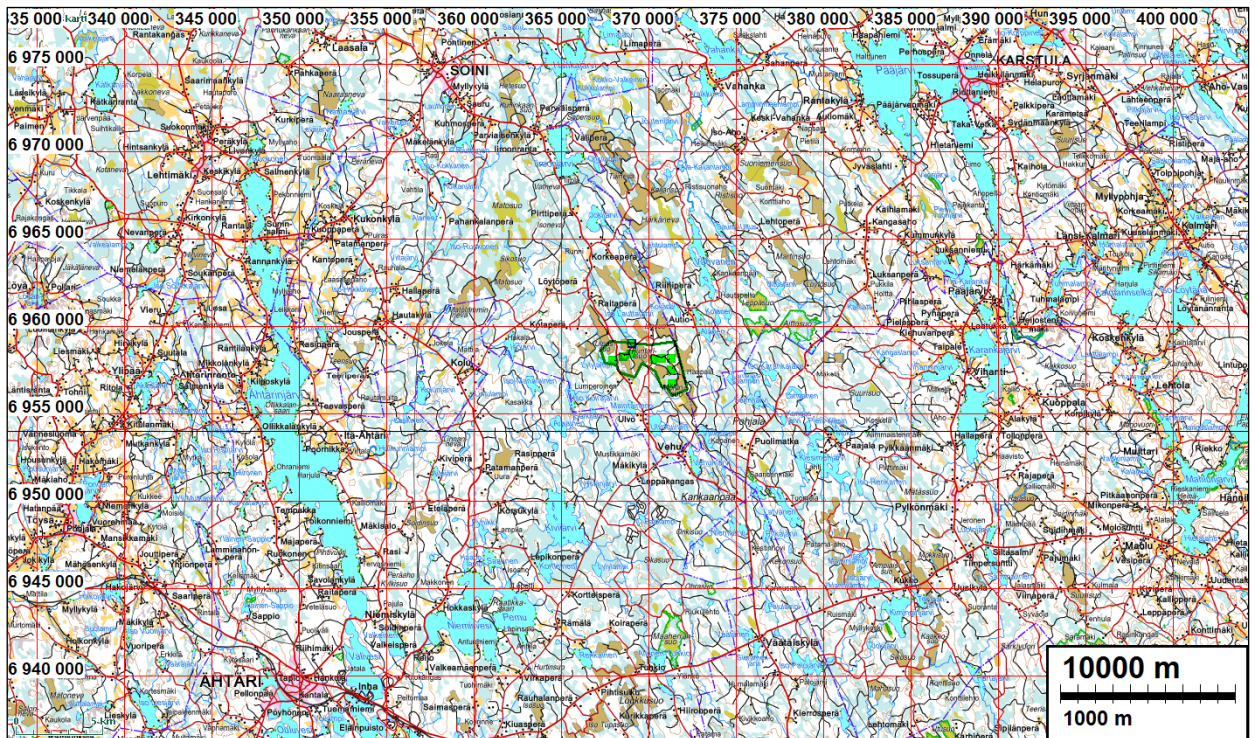
Inventoinnissa löydettiin kolme ennestään tuntematonta kiinteää muinaisjäännöskohdetta, kaikki historialliselta ajalta: Karhusaari (1) tervahauta, Konttisuo (2/1 ja 2/2) tervahauta ja tervapirtin jäännökset sekä Halla-Aho (3) tervahauta.

Lisäksi todettiin kaksi kohdetta, jotka eivät ole kiinteitä muinaisjäännöksiä: Karhusaari 2 (kohde 4) 2 kpl nykyaikaisia raivausröykkiöitä sekä Puntarisuo (kohde 5) 2 kpl nykyaikaisia kuoppia (mahdollisia maa-aineksenottokuoppia).

Löydetyistä kohteista Konttisuon tervahauta ja pirtin jäännökset (kohde 2 / alakohdet 1-2) aiheuttavat muutostarpeita suunnitellun, kohteista noin 75 m itään sijaitsevaan tuulivoimalaan johtavan huoltotien kohdalla. Toinen mahdollisuus on tutkia kohteet arkeologisin kaivauksin rakennuttajan kustannuksella ja sitä kautta purkaa kohteiden suojelustatus (mikäli Museovirasto tämän sallii). Muut todetut kiinteät muinaisjäännökset eivät aiheuta muutoksia nyt tiedossa olleisiin suunnitelmiin.

Kaksi näiden lisäksi todettua nykyaikaista (selvästi alle 100 v vanhaa) kohdetta,  jotka eivät täytä kiinteän muinaisjäännöksen kriteereitä, eivät muinaismuistolain

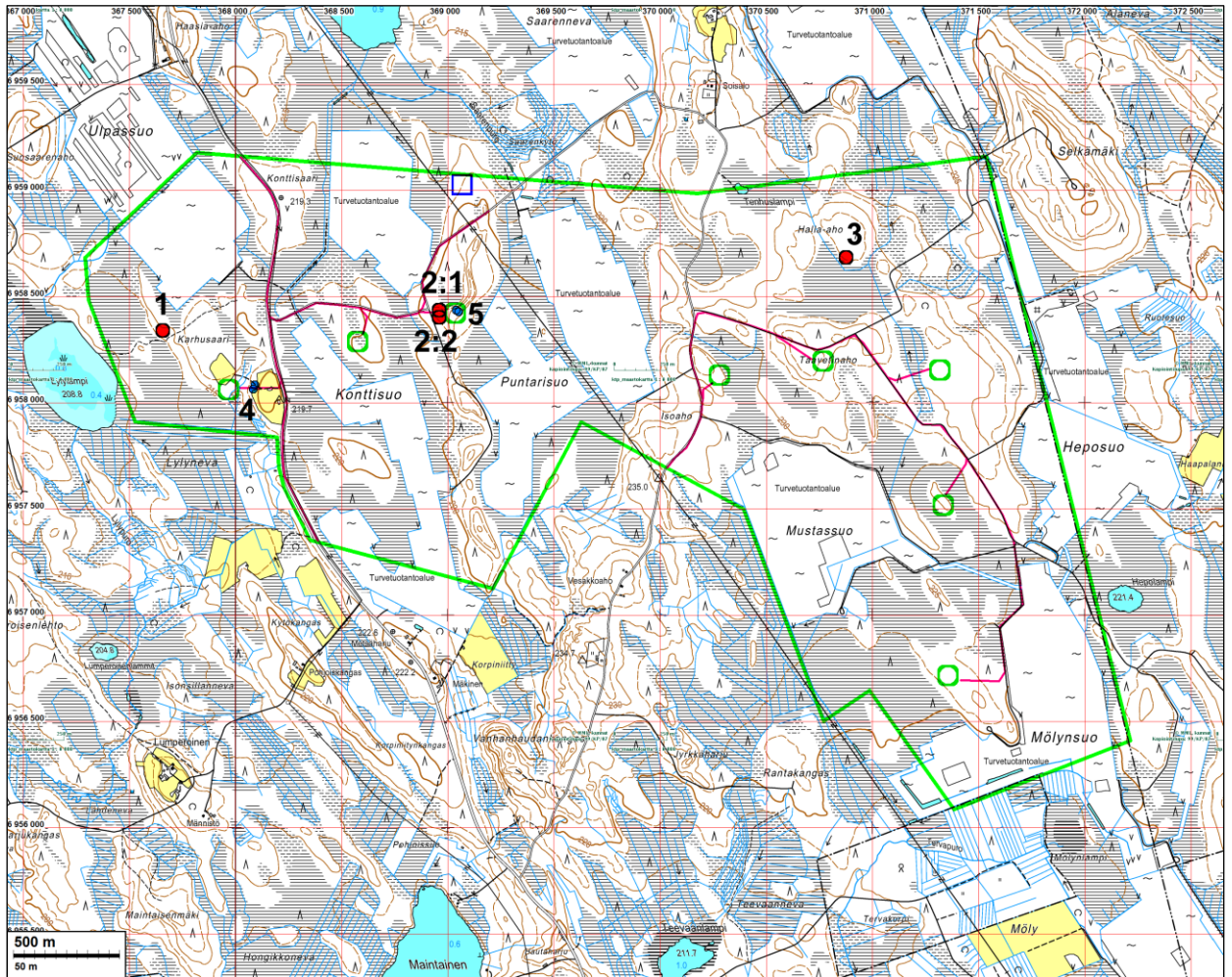
puitteissa vaikuta tuulivoimapuiston toteuttamiseen, vaikka sijaitsevatkin suunniteltujen tuulivoimalan ja huoltotien kohdalla.



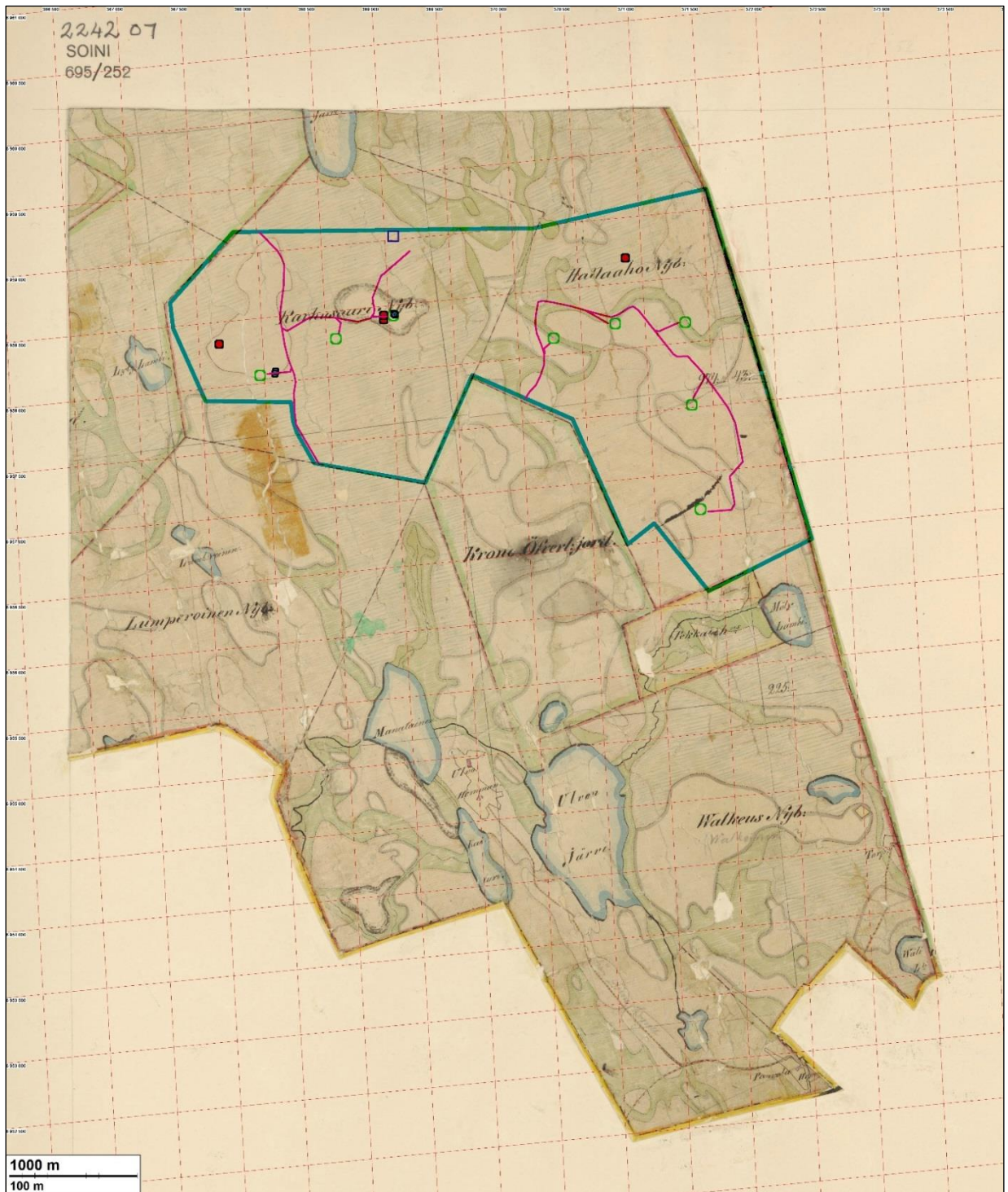
Tutkimusalue kuvan keskikohdalla tummanvihreällä rajattuna.

*elityksiä:* Koordinaatit ja kartat ovat ETRS-TM35FIN koordinaatistossa (Euref). Kartat ovat Maanmittauslaitoksen maastotietokannasta kesällä 2014 ellei toisin mainittu. Kohdekuvauksissa myös YKJ koordinaatit (PI). Valokuvia ei ole talletettu mihinkään viralliseen arkistoon eikä niillä ole mitään kokoelmatunusta. Valokuvat digitaalisia. Valokuvat ovat tallessa Mikrolitti Oy:n serverillä. Kuvaaja: Timo Sepänmaa. **Kohteiden numerointi on epävirallinen, vain tämän raportin karttaviitteiksi.**

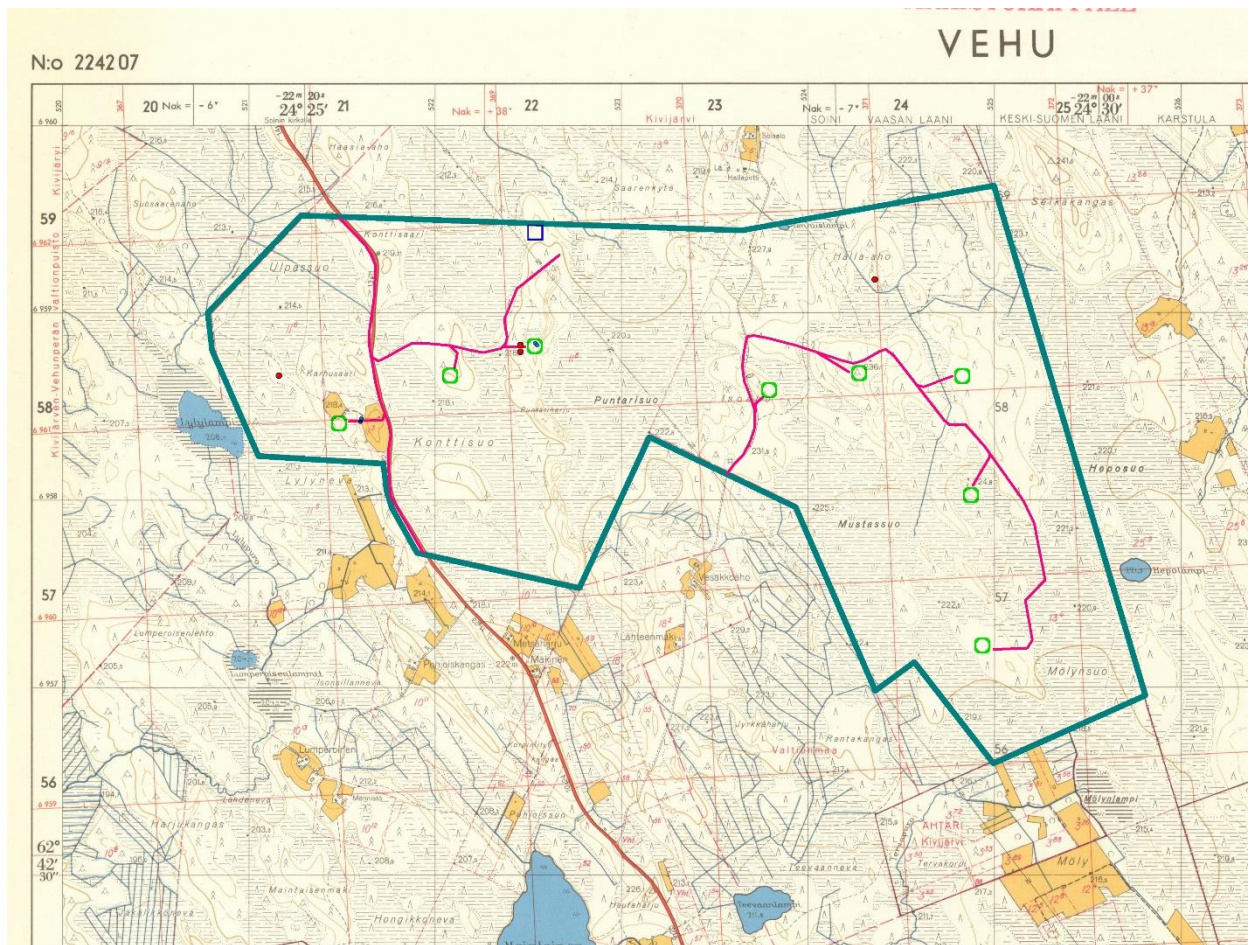
## Yleiskartat



Tuulivoimapuiston hankealueen rajat kuvattu vihreällä viivalla. Suunnitellut tuulivoimalat on merkitty vihreillä ympyröillä, suunniteltu sähköasema sinisellä neliöllä, suunnitellut ja paranneltavat huoltotiet punaisilla viivoilla, todetut kiinteät muinaisjäännöskohteet punaisilla ympyröillä ja muut havaintokohteet (jotka eivät ole kiinteitä muinaisjäännöksiä) pienemmillä sinisillä ympyröillä. Kohteet on numeroitu.



Taustana ote Soinin pitäjänkartasta 1840-luvulta. Suunnitelma-alueen rajat merkitty tummanvihreällä. Suunnitellut tuulivoimalat on merkitty vihreillä ympyröillä, suunniteltu sähköasema sinisellä neliöllä, suunnitellut ja paranneltavat huoltotiet punaisilla viivoilla, todetut kiinteät muinaisjäännöskohteet punaisilla ympyröillä ja muut havaintokohteet (jotka eivät ole kiinteitä muinaisjäännöksiä) pienemmillä sinisillä ympyröillä. Pitäjänkartan lähde (Kansallisarkisto / digitaalarkisto): <http://digi.narc.fi/digi/view.ka?kuid=821784>



Ote vuoden 1964 peruskartasta 2242 07 VEHU. Suunnitelma-alueen rajat on merkitty tummanvihreällä. Suunnitellut tuulivoimalat on merkitty vihreillä ympyröillä, suunniteltu sähköasema sinisellä neliöllä, suunnitellut ja paranneltavat huoltotiet punaisilla viivoilla, todetut kiinteät muinaisjäännöskohteet punaisilla ympyröillä ja muut havaintokohteet (jotka eivät ole kiinteitä muinaisjäännöksiä) pienemmillä sinisillä ympyröillä. Lähde: <http://vanhatpainetutkartat.maanmittauslaitos.fi/>.

### Lähtötiedot

UPM Tuulivoima suunnittelee kahdeksan tuulivoimalan rakentamista Soinin Konttisuon alueelle. Hankkeen YVA-konsultti Ramboll Finland Oy tilasi suunnitelma-alueen muinaisjäännösinventoinnin Mikroliitti Oy:ltä toukokuussa 2014. Mikroliitti Oy:n arkeologi Timo Sepänmaa teki maastotutkimukset heinäkuun alussa v. 2014 muutaman pitkän päivän aikana, tutkimuksen kannalta hyvissä olosuhteissa.

Tutkimusalueelta ei ennestään tunnettu kiinteitä muinaisjäännöksiä. Museoviraston tutkija Nina Stranbergin on inventoinut Soinin kunnassa vuonna 2002. Ei ole tiedossa onko tässä yhteydessä inventoitu Konttisuon tutkimusalueen kohdalla tai lähiympäristössä.

## Alueen topografiaa ja yleistä asutushistoriaa

Inventointialue sijaitsee Etelä-Pohjanmaalla sijaitsevan Soinin kunnan kaakkoisosassa. Itäosassa alue rajautuu Keski-Suomen maakunnan Karstulan kunnan rajaan. Alue on suureksi osaksi turvetuotantoaluetta ja maaperä kauttaaltaan moreenia, pääasiassa mänty- ja kuusimet-sää.

Alue on ns. Suomenselkää – Pohjanmaan jokien ja pääasiassa Kymijoen sekä osittain Kokemäenjoen valuma-alueiden latvavesistöjen välistä harvaan asuttua vedenjakaja-aluetta. Inventointialue on täsmälleen Kymijoen ja Kokemäenjoen välistä vedenjakajaa. Alueen lounaisosien vedet valuvat pieniä puroja, jokia ja järviä pitkin etelälounaaseen, kohti Virtain Toisvettä ja sieltä edelleen Kokemäenjokeen, keski- ja itäosien vedet aluksi kohti pohjoista ja koillista, Karstulan Vahankajärveen, ja edelleen ns. Saarijärven reitin kautta etelään Päijänteeseen ja Kymijokeen.

Vedenjakaja-alueet ovat usein olleet kulkureittien solmukohtia, mistä syystä niillä sijaitsevilla pienilläkin järvillä on usein esihistoriallisia asuinpaikkoja. Inventointialueen kohdalla näin ei kuitenkaan näytä olevan, sillä alueelle johtavat purot eivät vaikuta kulkukelpoisilta ja alueella ei nykyisin ole eikä historiallisen karttamateriaalin perusteella 1840-luvullakaan ole ollut järviä. Aivan alueen länsirajalla sijaitseva, mutta juuri tutkimusalueen ulkopuolella oleva Lylylampi on 1840-luvun jälkeen laajentunut (myös vuodesta 1964 tuona vuonna painetun peruskartan mukaan), mahdollisesti turvetuotannon tukittua laskuojia. On mahdollista, että osa nykyisin turvetuotannossa olevista suoalueista on joskus esihistoriallisena aikana ollut pieninä järvinä tai lampina. Tällaisesta ei kuitenkaan inventoinnissa saatu topografisia viitteitä.

Geologien ja arkeologien tekemiä heti jääkauden jälkeistä aikaa käsitteleviä rannansiirtymistutkimuksia tulkiten, tutkimusalue on paljastunut jäätikön alta karkeasti n. 10700 – 10500 vuotta sitten. Se on paljastunut joko suoraan kuivaksi maaksi tai lyhytaikaisesti veden alle, Itämeren Ancyclus-järvivaiheen alussa. Jäätikkö on vetäytynyt ja ranta laskenut joka tapauksessa nopeasti. Itämeren muinaisvaiheisiin liittyvien muinaisjäännösten esiintyminen alueella on siten erittäin epätodennäköistä.

Rautakautisen tai keskiaikaisen maatalousasutuksen piiriin alue ei nykyisen arkeologisen ja historiallisen ajan tutkimuksen perusteella myöskään kuulu. Keskiajalla Soinin seutu on ollut hämäläisten, satakuntalaisten ja pohjalaisten eränkävintialuetta. Näyttää kuitenkin siltä, että Soini asutettiin vasta 1500-luvun puolivälissä pääasiassa savolaisten toimesta. Mainittakoon, että ainakaan lähiseudun paikannimien perusteella myöskään ns. lappalaisväestöä ei tutkimusalueen tienoilla näytä asuneen. Tutkimusalue on soinilaisittainkin syrjäseutua. Historiallisen kartta-aineiston perusteella näyttää siltä, että ensimmäinen kiinteä asutus tutkimusalueelle on tullut vasta 1800-luvun alkupuolella.

Tutkimusalueen historiallisesta kartta-aineistosta keskeisin oli 1840-luvulla laadittu pitäjänkartta (<http://digi.narc.fi/digi/view.ka?kuid=821784>).

Tämän perusteella alueella ei kulkenut teitä ja ilmeisesti alueen varhaisimmat asumukset ovat olleet pitäjänkartalle (1840-luvulla) merkityt Karhusaaren ja Halla-Ahon uudistilat (kartalla merkinnöillä: *Nyb.*). Nykyisin alueella ei ole asutusta, mutta alueen länsiosassa, entisen Karhusaaren tilan alueella, on edelleen kaksi pientä peltoaluetta, jotka näyttävät vielä aivan hiljattain (alle 10 vuotta sitten) olleen peltoviljelyssä. Inventointiajankohtana heinäkuun 2014 alussa nämä olivat kesannolla. Muinaisjäännösinventoinnissa 2014 todettiin Karhusaaren tilan kaakkoispuoleisemman peltoalueen länsilaidalla kaksi pellonraivausröykkiötä (kohde 4), jotka ovat selvästi nuoria, korkeintaan parin vuosikymmenen ikäisiä. Siten ne eivät ole myöskään muinaismuistolain (1963) ja lain myöhempien tulkintojen mukaan, esim. Museoviraston ns. HIKI-opas, kiin-

teiksi, suojeltaviksi tulkittavia muinaisjäännoiksi. Halla-ahon alueelta todettiin vain tervahauta (kohde 3) – mitään merkkejä rakennuksista (lukuun ottamatta kohteen 2/2 tervapirtin jäännöksiä) tai pellonraivauksista ei tutkituilla alueilla todettu.

Kansallisarkiston digitaaliarkistosta löytyy viite Soinin Kivijärven kylän Halla-ahon uudistalon rajankäyntiasiakirjaan (signum E51 – b – 37/1) <http://digi.narc.fi/digi/view.ka?kuid=105726>. Karhusaaren uudistilan tapauksessa ei dokumentteja löydy.

## **Inventointi**

### **Menetelmät**

Ennen maastoinventointia tutkimusalueelta ja lähiympäristöstä selvitettiin kiinteät muinaisjäännökset sekä irtolöydöt. Näitä ei alueella tai sen lähituntumassa ollut. Myös alueen rannansiirtyminen selvitettiin pääpiirteissään, kuten myös yleiset linjat alueen asutushistoriasta. Maastoon tutustuttiin etukäteen Maanmittauslaitoksen kartta-aineistojen perustella. Maanmittauslaitoksen laserkeilausaineiston (lidar) pohjalta tehtyjen viistovalomallinnosten perusteella etsittiin maanpinnalle näkyviä merkkejä mahdollisista muinaisjäännoksista. Kaikki laserkeilausaineiston perusteella kiinnostavilta vaikuttaneet kohteet tarkastettiin maastossa. Alueelta todetut kolme tervahautaa löytyivät tällä perustella. Muut laserkeilausaineiston perusteella kiinnostavilta vaikuttaneet kohteet osoittautuivat maastotarkastuksessa joko luonnonmuodostumiksi (esim. siirtolohkareiden aiheuttamiksi varjostumiksi) tai nykyaikaisiksi ojiksi tms.

Kaikki tuulivoimaloiden paikat, suunniteltu muuntoaseman kohta sekä suunnitellut huoltotiet kuljettiin läpi muinaisjäännoiksi inventoiden. Edellä mainittujen kiinteiden muinaisjäännosten (kohteet 1-3) ja myöhempien havaintokohteiden (4-5, jotka eivät ole suojelukohteita) lisäksi ei todettu merkkejä muinaisjäännoksista. Edellä mainitut kohteet 4 ja 5, jotka eivät ole muinaisjäännoiksi, ovat tässä raportissa siksi, että ne tulevat tuulivoimalaa ja huoltotietä rakennettaessa tuhoutumaan ja aluetta rakennettaessa ne todennäköisesti huomataan. On siis hyvä tietää, että kohteet on arkeologin toimesta huomattu ja maastotutkimuksessa todettu, että ne eivät ole muinaisjäännoiksi.

Aluetta tarkasteltiin kokonaisuudessaan silmämääräisesti myös muilta osin, kuin rakennettaviksi suunniteltujen alueiden kohdalla. Muita viitteitä muinaisjäännoksista ei todettu.

Havainnot mitattiin GPS-laitteella (Garmin Montana). Laitteen mittaustarkkuuden minimirajaksi valmistaja on ilmoittanut 4 m, mutta Mikroliitti Oy:n tekemissä kokeiluissa mittaustarkkuus on osoittautunut olevan alle 1 m:stä noin 14 metriin. Tässä tutkimuksessa todettujen kiinteiden muinaisjäännosten osalta (kohteet 1 – 3) koordinaattipisteet on tarkennettu laserkeilausaineiston perusteella, jolloin tarkkuus on alle 1 m.

Kaikista muinaisjäännoksista ja muista havaintokohteista otettiin valokuvia. Samoin suunniteltujen tuulivoimaloiden ja sähköaseman kohdalta, kuten myös joissakin tapauksissa suunniteltujen huoltoteiden kohdalta. Tähän raporttiin on liitetty kuvia vain todetuista muinaisjäännoksista sekä muista havaintokohteista. Kaikki kuvat ovat talletettu Mikroliitti Oy:n serverille/pilveen. Mainittakoon, että lähes kaikista kohteista oli kasvillisuuden takia mahdotonta ottaa hyviä, kohteita kokonaisuudessaan edustavia kuvia.



## **Tulos**

Alueelta ei ennen inventointia tunnettu muinaisjäänköksiä tai –löytöjä. Inventoinnissa löydettiin kolme kiinteää muinaisjäänköskohdetta, kaikki historialliselta ajalta: Karhusaari (1) tervahauta, Konttisuon (2/1 ja 2/2) tervahauta ja tervapirtin jäännökset sekä Halla-Aho (3) tervahauta.

Löydetyistä kohteista Konttisuon tervahauta ja pirtin jäännökset (kohde 2 / alakohteet 1-2) aiheuttavat muutostarpeita suunnitellun, kohteista noin 75 m itään sijaitsevaan tuulivoimalaan johtavan huoltotien kohdalla. Toinen mahdollisuus on tutkia kohteet arkeologisin kaivauksin rakennuttajan kustannuksella ja sitä kautta purkaa kohteiden suojelustatus (mikäli Museovirasto tämän sallii).

Lisäksi todettiin kaksi kohdetta, jotka eivät ole muinaisjäänköksiä eivätkä vaikuta tuulivoima- puiston suunnitelmiin: Karhusaari 2 (kohde 4) 2 kpl nykyaikaisia raivausröykkiöitä sekä Puntarisuo (kohde 5) 2 kpl nykyaikaisia kuoppia (mahdollisia maa-aineksenottokuoppia).

27.7.2014

Timo Sepänmaa

## **Lähteet**

Salomaa Risto, 1982. Post-Glacial shoreline displacement in the Lauhanvuori area, Western Finland. Ann.Acad.Sci. Fenn. Ser A, III, nro 134.

Salomaa R & Matiskainen H, 1984. New data on shoreline displacement and archaeological chronology in Southern Ostrobothnia and Northern Satakunta. Iskos 5.

<http://www.mikroliitti.fi/aikakaa/aikakaaf.htm>

<http://digi.narc.fi/digi/view.ka?kuid=821784>

<http://vanhatpainenutkartat.maanmittauslaitos.fi/>

## **Muinaisjäänökset**

### **1 SOINI KARHUSAARI**

Mjtunnus: (uusi kohde)  
Laji: Kiinteä muinaisjäänös  
Mj.tyyppi: Valmistus: tervahauta  
Ajoitus: Historiallinen

Koordin: N: 6958 338 E: 367 657 Z: 214  
P: 6961 255 I: 3367 775

Koordin. selitys: tervahaudan keskipiste (Lidar-tulosteesta)

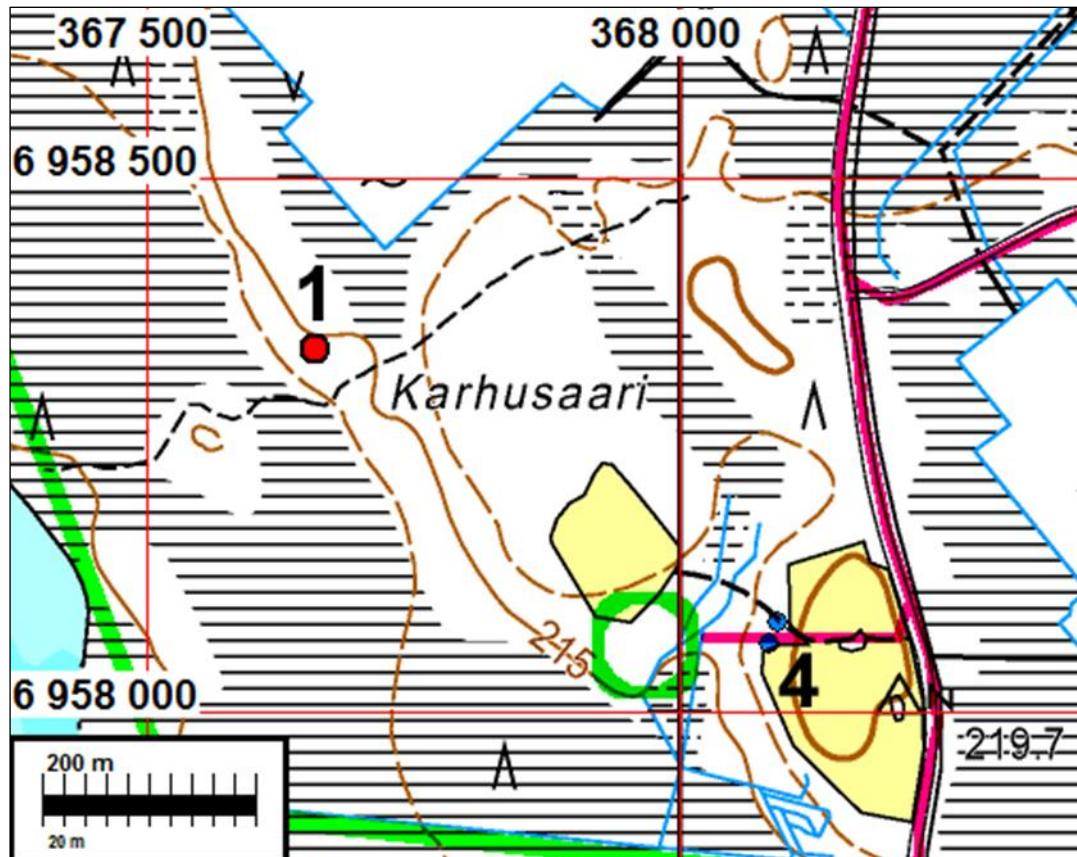
Tutkijat: Sepänmaa, Timo 2014  
Sijainti: Sijaitsee Soinin kirkosta 19,1 km kaakkoon, Soini - Multia -tiestä 470 m länsilounaaseen.  
Huomiot: Sepänmaa 2014: Kohde löytyi Soinin Konttisuon tuulivoimapuiston muinaisjäänösinventoinnissa 7.7.2014.  
Paikalla on halkaisijaltaan noin 18 metrin kokoinen (vallin ulkolaidoilta mitattuna) tervahauta. Halssi on länsilounaan puolella ja siitä jatkuu runsaan 10 metrin pitui-

nen, vajaan metrin levyinen ja noin 30 cm syvyinen ura lounaaseen loivaan alarinteeseen.

Paikka on lounaaseen viettävää moreenimaastoa. Puusto on pääasiassa mäntymetsää, mutta tervahaudan kohdalla kasvaa myös katajaa ja pieniä lehtipuita. Tervahauta lähiympäristöineen on hyvin säilynyt. Tervapirtin jäännöksiä ei ympäristöstä etsinnöistä huolimatta löytynyt. Kasvillisuudesta johtuen hyviä kuvia ei kohteesta saatu.

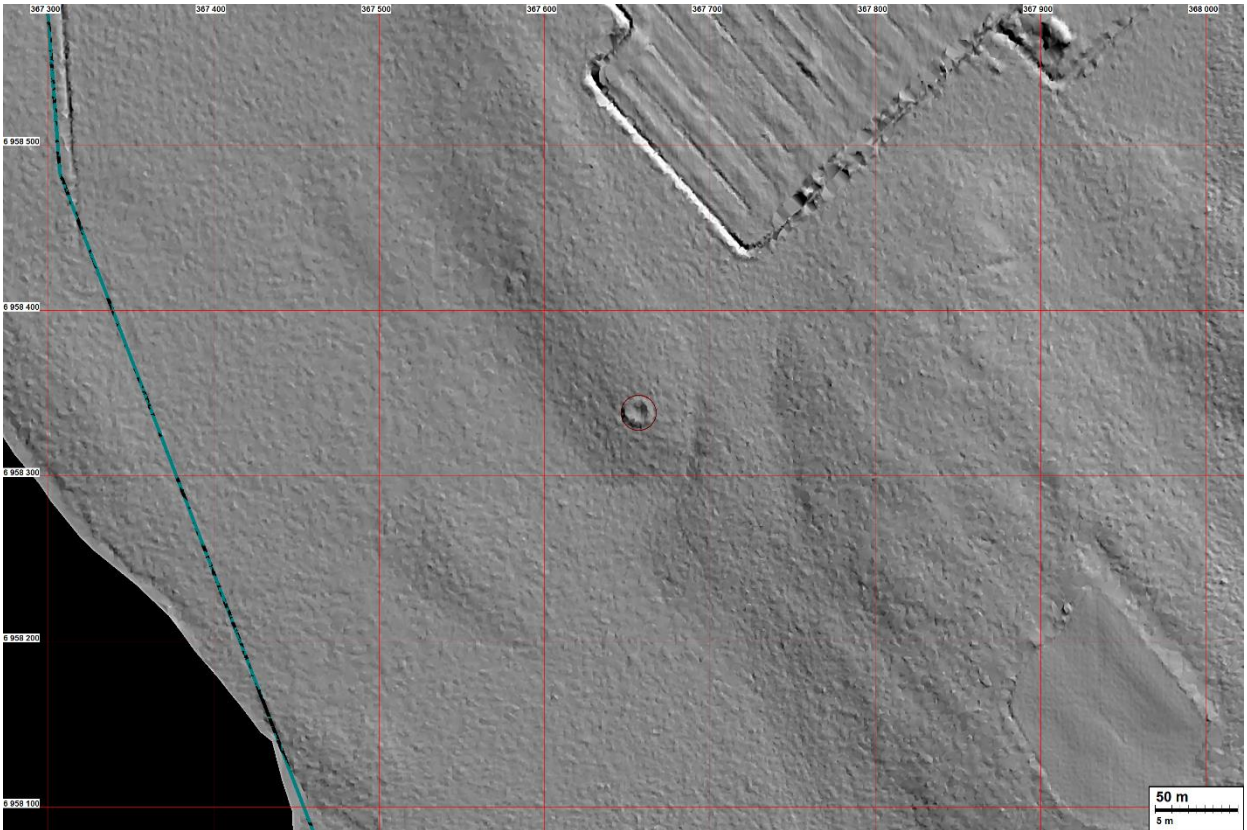
Vaikutus tuulipuistohankkeeseen kohdalla:

Kohde sijaitsee lähimmästä tuulivoimalasta 400 m luoteeseen ja vielä kauempana suunnitelluista huoltoteistä. EI VAIKUTUSTA TUULIPUISTOHANKKEESEEN.



Kohde 1: tervahauta, kohde 4: nykyaikaisia raivausröykkiöitä 2 kpl  
Kuva: Soini Karhusaari (1). Tervahauta. Pohjoiseen.





Kohde 1 rajattuna punaisella laserkeilausaineiston perusteella tehdyssä viistovalomallinnok-  
 sessa. Tässä erottuu hyvin heikosti tervahaudasta lounaaseen viettävä ura.

### **2/1 SOINI KONTTISUO 2:1**

Mjtunnus: (uusi kohde)  
 Laji: Kiinteä muinaisjäänös  
 Mj.tyyppi: Valmistus: tervahauta  
 Ajoitus: Historiallinen

Koordin: N: 6958435 E: 368958 Z: 223  
 P: 6961352 I: 3369076

Koordin. selitys: tervahaudan keskipiste (Lidar-tulosteesta)

Tutkijat: Sepänmaa, Timo 2014

Sijainti: Paikka sijaitsee Soinin kirkosta 19,7 km kaakkoon.

Huomiot: Sepänmaa 2014: Kohde löytyi Soinin Konttisuon tuulivoimapuiston muinaisjään-  
 nösinventoinnissa 6.7.2014.

Konttisuon ja Puntarisuo välissä on suunnilleen etelä-pohjoissuuntainen hiekka-  
 moreeniharjanne. Harjanteen länsiosassa, turvetuotantoalueeseen liittyvien teiden  
 T-risteyksen itäpuolella, noin 50 m risteyksestä itään löytyi tervahauta. Tervahau-  
 ta on halkaisijaltaan noin 19 m (mitattuna vallin ulkolaidoilta). Halssi on lounaa-  
 seen.

Paikka on mäntymetsää, mutta varsinkin tervahaudan kohdalla kasvaa myös nuorta kuusta ja pientä lehtipuuta.

Tervahaudasta noin 25 m etelään löytyi tervapirtin jäänteet (kts. alakohde 2:2).

Vaikutus tuulipuistohankkeeseen kohdalla:

Kohde sijaitsee lähimmästä tuulivoimalasta noin 75 m länteen ja suunniteltu huoltotie kulkee tervahaudan etelälaitaa viistäen tervahaudan ja eteläpuolella noin 25 metrin päässä sijaitsevan tervapirtin (alakohde 2:2) välistä. *Mikäli huoltotie tulee kulkemaan suunniteltua linjaa pitkin, edellyttää muinaismuistolaki ainakin osittaisista kohteiden arkeologista tutkimusta. on myös huomioitava, että itäpuolelle suunniteltu tuulivoimala ei pengerryksineen ja muina rakenteineen vaurioita todettuja muinaisjäännöksiä.* (Näistä seikoista päättää Museovirasto.) Huoltotie tuulivoimalalle lienee kuitenkin kierrettävissä joko etelä- tai pohjoispuolitse turvalliselta, noin 30 m etäisyydeltä kohteista.



Soini Konttisuo (2:1) tervahauta. Koilliseen.

### **2/2 SOINI KONTTISUO 2:2**

Mjtunnus: (uusi kohde – edellisen kohteet alakohde)  
 Laji: Kiinteä muinaisjäännös  
 Mj.tyyppi: Asunta: tervapirtti  
 Ajoitus: Historiallinen

Koordin: N: 6958401 E: 368959 Z: 223  
 P: 6961318 I: 3369077

Koordin. selitys: tervahaudan keskipiste (Lidar-tulosteesta)

Tutkijat: Sepänmaa, Timo 2014

Sijainti: Paikka sijaitsee Soinin kirkosta 19,7 km kaakkoon.  
 Huomiot: Sepänmaa 2014: Kohde löytyi Soinin Konttisuon tuulivoimapuiston muinaisjään-  
 nösinventoinnissa 6.7.2014.

Konttisuon ja Puntarisuo välissä on suunnilleen etelä - pohjois -suuntainen hiekkamoreeniharjanne. Harjanteen länsiosassa, turvetuotantoalueeseen liittyvien teiden T-risteyksen itäpuolella, noin 60 m risteyksestä kaakkoon löytyi tervapirtin jäännökset. Kyseessä on pienen multapenkkillisen, kooltaan noin 5 x 3 m, rakennuksen pohja. Kiuas, jonka jäännökset nykyisellään ovat halkaisijaltaan noin 2 m ja korkeudeltaan noin 50 cm, ovat rakennuksen pohjan länsireunalla.

Rakennuksen pohja vaikuttaa hyvin säilyneeltä. Ympäristö on mäntymetsää, mutta rakennuksen pohjan kohdalla kasvaa useita pieniä kuusia ja pieniä lehtipuita. Kasvillisuudesta johtuen hyviä kuvia ei kohteesta saatu.

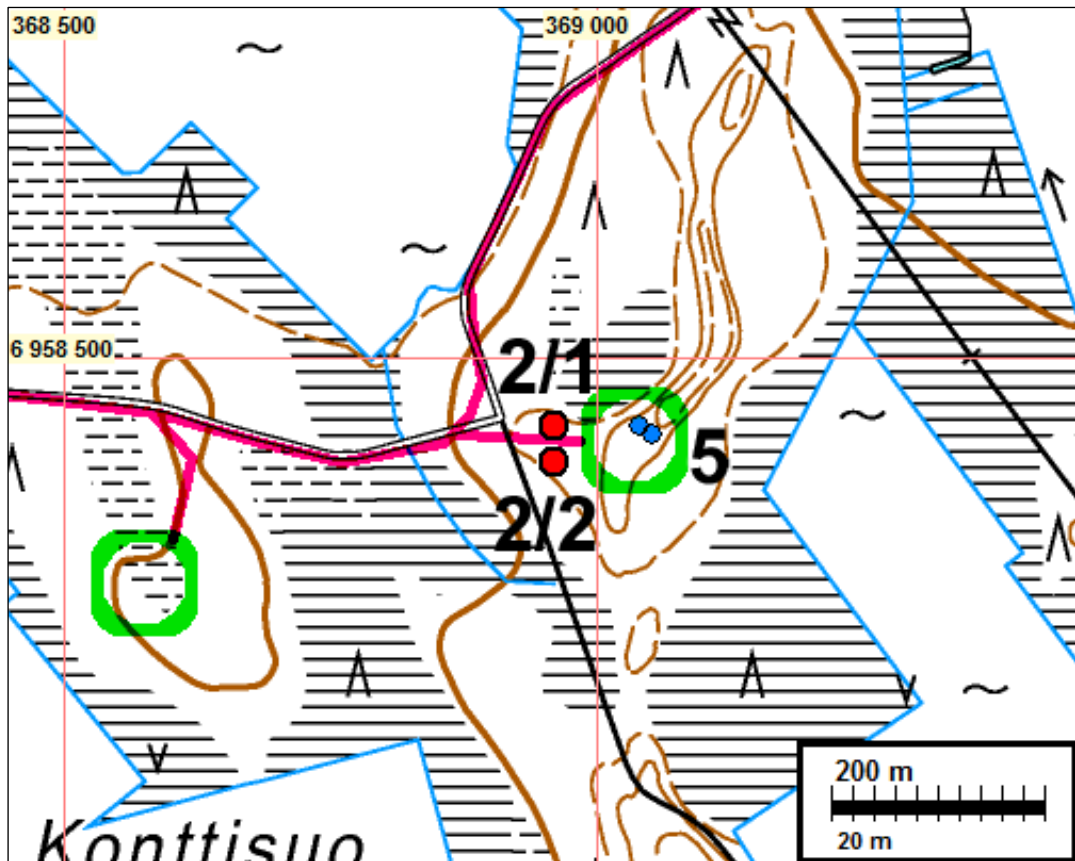
Tervapirtin jäännöksistä noin 25 m pohjoiseen löytyi tervahauta (alakohde 2:1).

Vaikutus tuulipuistohankkeeseen kohdalla:

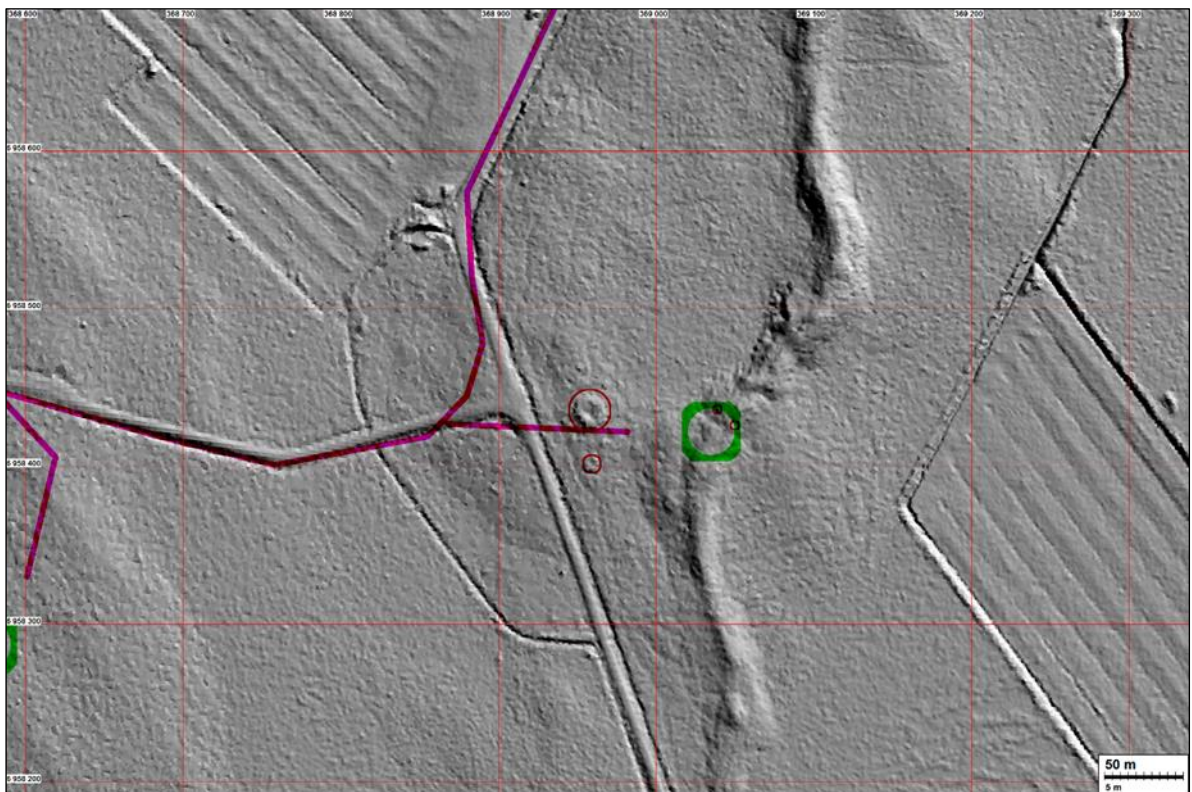
- Kohde sijaitsee lähimmästä tuulivoimalasta noin 78 m länsilounaaseen ja suunniteltu huoltotie kulkee tervahaudan etelälaitaa viistäen tervahaudan ja eteläpuolella noin 25 metrin päässä sijaitsevan tervapirtin (alakohde 2) välistä. *Mikäli huoltotie tulee kulkemaan suunniteltua linjaa pitkin, edellyttää muinaismuistolaki ainakin osittaista kohteiden arkeologista tutkimusta. on myös huomioitava, että itäpuolelle suunniteltu tuulivoimala ei pengerryksineen ja muina rakenteineen vaurioita todettuja muinaisjäännöksiä.* (Näistä seikoista päättää Museovirasto.) Huoltotie tuulivoimalalle lienee kuitenkin kierrettävissä joko etelä- tai pohjoispuolitse turvalliselta, noin 30 m etäisyydeltä kohteista.



Soini Konttisuo 2/2 Tervapirtin jäännökset. Etualalla kiukaan jäännökset. Koilliseen.



Kohde 2/1: tervahauta, 2/2 tervapirtin jäännös, 5 nykyaikaisia kuoppia 2 kpl. Vihreät ympärät tuulivoimaloiden paikkoja, punaiset viivat paranneltavia tai rakennettavia huoltoteiteitä.



Kohteet 2/1 ja 2/2 rajattuna punaisella laserkeilausaineiston perusteella tehdyssä viistovalomallinnoksessa. Pienet punaiset ympyrät tuulivoimalasymbolin (vihreä ympyrä) koillislaidalla: 2 kpl nykyaikaisia maakuoppia.

### 3 SOINI HALLA-AHO

Mjtunnus: (uusi kohde)  
 Laji: Kiinteä muinaisjäännös  
 Mj.tyyppi: Valmistus: tervahauta  
 Ajoitus: Historiallinen

Koordin: N: 6958 682 E: 370 876 Z: 233  
 P: 6961 599 I: 3370 995

Koordin. selitys: tervahaudan keskipiste (Lidar-tulosteesta)

Tutkijat: Sepänmaa, Timo 2014

Sijainti: Sijaitsee Soinin kirkosta 20,6 km kaakkoon.  
 Huomiot: Sepänmaa 2014: Kohde löytyi Soinin Konttisuon tuulivoimapuiston muinaisjäännösinventoinnissa 7.7.2014.

Kohde on loivapiirteisen moreenikumpareen lounaisreunalla, noin 25 m suon reunasta koilliseen. Kyseessä on halkaisijaltaan (vallin ulkoreunoilta mitaten) noin 16 m leveä tervahauta. Tervahaudan halssi on lounaaseen. Halssin kohdalta jatkuu lounaaseen, suon laitaan, noin 15 m pitkä, vajaan metrin levyinen ja noin 30 cm syvä ura.

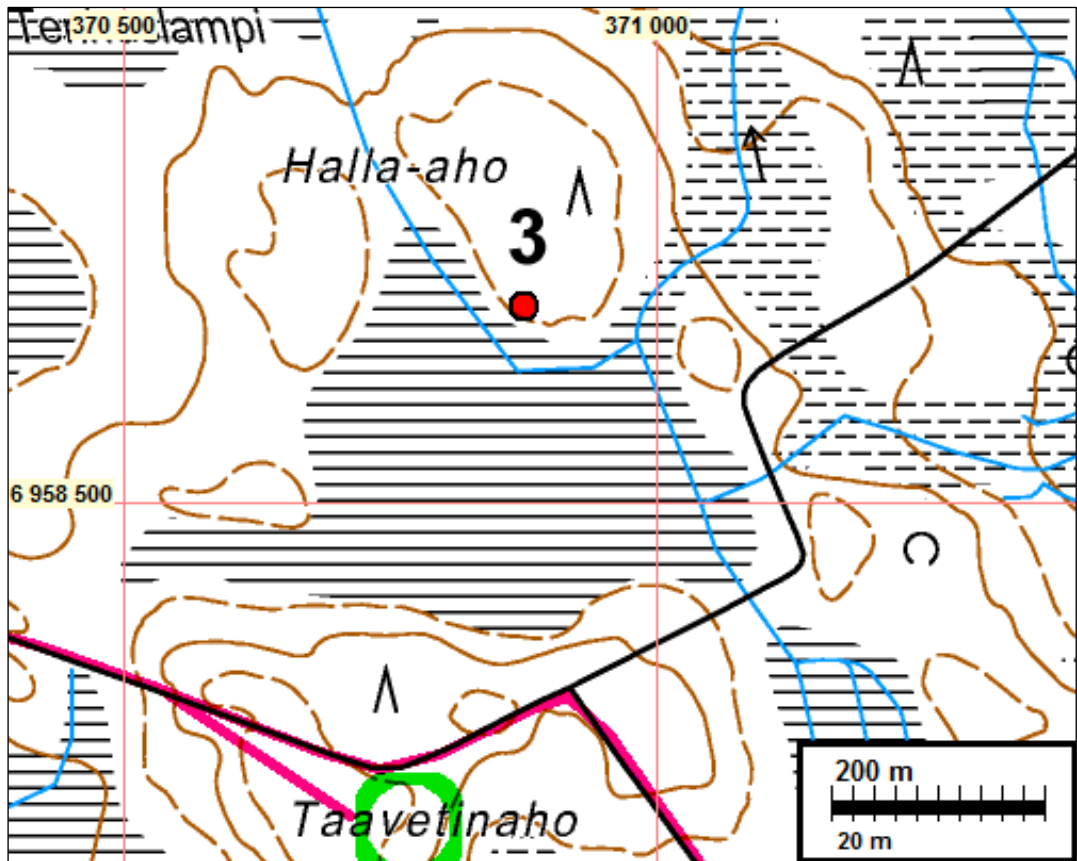
Alue on mäntymetsää, mutta tervahaudan kohdalla on lisäksi tiheää nuorta kuusikkoa. Tervahauta lähiympäristöineen vaikuttaa hyvin säilyneeltä. Etsinnöistä huolimatta ei (muutamana kymmenen metrin säteeltä) löytynyt tervapirtin jäännöksiä.

Vaikutus tuulipuistohankkeeseen kohdalla:

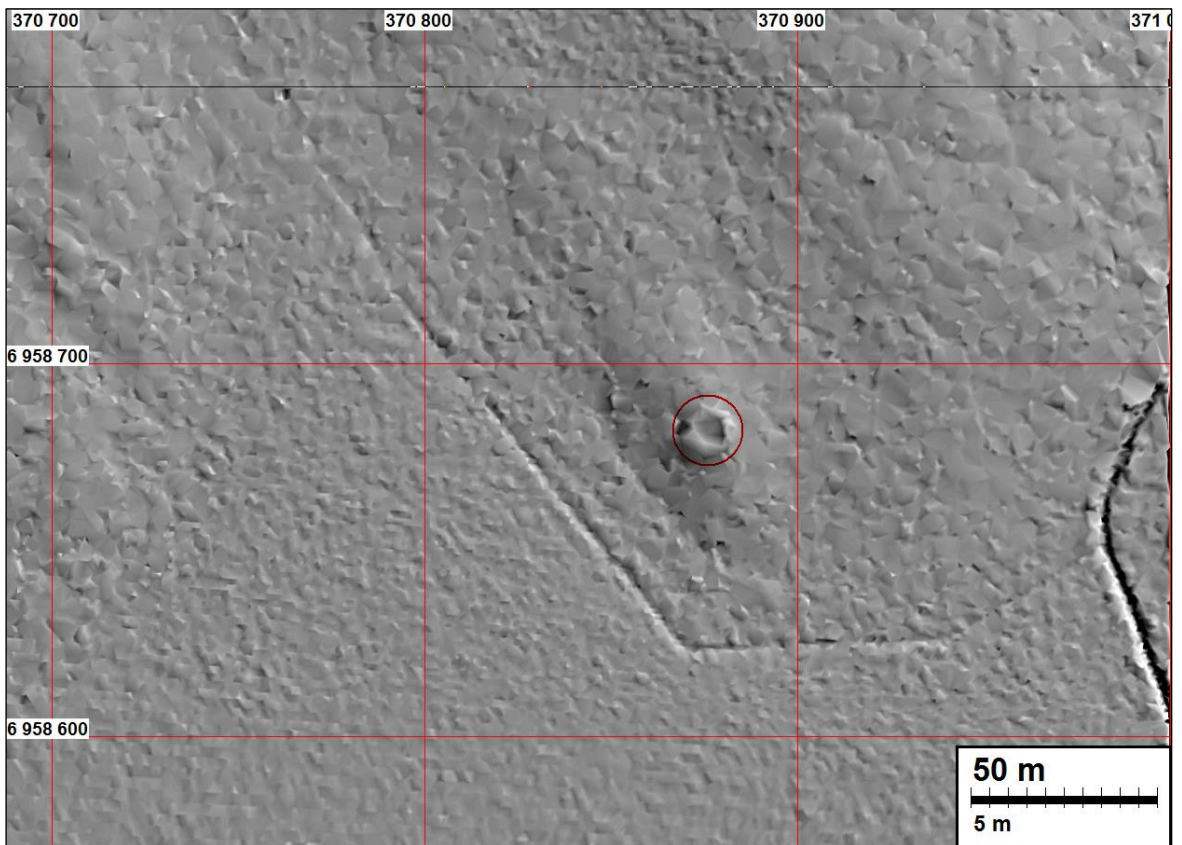
Kohde sijaitsee lähimmästä tuulivoimalasta 500 m pohjoiskoilliseen ja suunniteluista huoltoteistä lähimmillään 360 m pohjoiseen. EI VAIKUTUSTA TUULIPUISTOHANKKEESEEN.



Soini Halla-aho. Tervahauta. Etualalla halssista jatkuva pitkä kapea ura. Koilliseen.



Kohde 3: tervahauta.



Kohde 3 rajattuna punaisella laserkeilausaineiston perusteella tehdyssä viistovalomallinnoksessa.



## Muut kohteet – eivät muinaisjäänöksiä

### 4 SOINI KARHUSAARI B

Mjtunnus:

Laji: ei muinaisjäänös / nykyaikainen rakenne

Mj.tyyppi: raivausröykkiötä 2 kpl

Ajoitus: Historiallinen / nykyaikainen

Koordin: N: 6958082 E: 368090 Z: 118  
P: 6960999 I: 3368208

Koordin: N: 6958064 E: 368084 Z: 118  
P: 6960981 I: 3368202

Koordin. selitys: Raivausröykkiöiden keskipisteet GPS-mitattuina.

Tutkijat: Sepänmaa, Timo 2014

Sijainti: Sijaitsee Soinin kirkosta 20,6 km kaakkoon.

Huomiot: Sepänmaa 2014: Kohde löytyi Soinin Konttisuon tuulivoimapuiston muinaisjäänösinventoinnissa 6.7.2014.

Kohteet ovat pienen (N-S / W – E suunnissa 270 x 150 m kokoisen peltoalueen länsilaidalla, muutama metri metsän (lehtimetsää) puolella. Alue on lehtimetsää ja heinikkoa.

Kohteessa on kaksi raivausröykkiötä noin 22 metrin etäisyydellä toisistaan. Pohjoisempi on kooltaan noin 2 x 1 m, korkeudeltaan muutama kymmentä senttiä. Eteläisempi on kooltaan noin 4 x 1,5 m, korkeudeltaan puolisen metriä. Röykkiöiden päällä ei juurikaan ole karike- tai sammalpeitettä ja pinnalla olevat kivet heiluvat helposti – ne eivät siis ole ehtineet asettua tukevasti kohdilleen. Em. seikkojen perusteella vaikuttaa aivan selvästi, että kohteet ovat nykyaikaisia, korkeintaan muutaman kymmentä vuotta vanhoja. Inventoijan (Timo Sepänmaa) mukaan kohteet eivät täytä kiinteän muinaisjäänöksen kriteerejä.

1800-luvun alkupuolella perustettu Karhusaaren uudistila on aivan ilmeisesti sijannut lähistöllä. Peltoalueen keskiosassa sijaitseva metsäsaareke (N 6958063 E 368159) vaikuttaa luontevalta talon paikalta. Tämä saareke koostuu pellolta (selvästi viime vuosikymmeninä, konevoimalla) ajetuista suurehkoista kivistä. Nykyisellään kohdalla ei siis ole havaittavissa talon paikkaa tai muitakaan muinaisjäänöksiä.

Vaikutus tuulipuistohankkeeseen kohdalla:

Kohteet sijaitsevat lähimmästä tuulivoimalasta 120 m itään ja tuulivoimalalle suunnitellun huoltotien kohdalla. EI VAIKUTUSTA TUULIPUISTOHANKKEESEEN, KOSKA EIVAT OLE MUINAISJÄÄNNÖKSIÄ..

Karttaote kohteen 1 yhteydessä.



Soini Karhusaari B. Pohjoisempi raivausröykkiö (viime vuosikymmeniltä) – ei muinaisjäännös.  
Itään.



Soini Konttisoa B. Eteläisempi raivausröykkiö (viime vuosikymmeniltä) – ei muinaisjäännös.  
Etelään.

### **5 SOINI PUNTARISUO**

Mjtunnus: (EI MUINAISJÄÄNNÖS)  
Laji: EI muinaisjäännös  
Mj.tyyppi: Kuoppia 2 kpl  
Ajoitus: Historiallinen / nykyaikainen

Koordin: N: 6958426 E: 369050 Z: 227  
P: 6961343 I: 3369168

Koordin: N: 6958436 E: 369039 Z: 227  
P: 6961353 I: 3369157

Koordin. selitys: Kuoppien keskipisteet GPS-mitattuina.

Tutkijat: Sepänmaa, Timo 2014

Sijainti: Sijaitsee Soinin kirkosta 19,7 km kaakkoon.

Huomiot: Sepänmaa 2014: Kohde löytyi Soinin Konttisuon tuulivoimapuiston muinaisjään-  
nösinventoinnissa 6.7.2014.

Konttisuon ja Puntarisuo välissä on suunnilleen etelä-pohjoissuuntainen hiekkamoreeniharjanne. Harjanteen itäosassa, suunnilleen harjanteen eteläosan korkeimmalla kohdalla todettiin kaksi muodoltaan epämääräistä kuopannetta. Läntisempi näistä on kooltaan noin 1,5 x 4 m ja syvyydeltään puolisen metriä. Itäisempi on kooltaan noin 2 x 4 m ja syvyydeltään hieman vajaan metrin. Kuoppiin tehdyissä koekuopissa maa oli sekoittunutta. Aivan ilmeisesti kohteet ovat pieniä hiekkakuoppia tai maa-aineksen tarkasteluoppia. Kohteet ovat korkeintaan muutaman kymmenen vuoden ikäisiä. Alue on nuorehkoa mäntymetsää. Maaperä hiekkamoreenia.

Karttaote kohteen 2 yhteydessä.



Soini Puntarisuo. Oletettavasti korkeintaan muutaman vuosikymmenen ikäinen kaivanto (itäisempi havaituista). Itään. Alla läntisempi kaivanto, kaakkoon



Vaikutus tuulipuistohankkeeseen kohdalla:

Kohteet sijaitsevat suunnitellun tuulivoimalan kohdalla ja tulevat sitä rakennettaessa tuhoutumaa. NÄIDEN OSALTA EI VAIKUTUSTA TUULIPUISTOHANKKEESEEN, KOSKA EIVÄT OLE MUINAISJÄÄNNÖKSIÄ.

### Liite. Tarkastetut alueet

Koko tutkimusalue tarkastettiin ja arvioitiin eri menetelmin. Tarkemmin maastossa katsottiin kartalle sinisellä värjätty maastot. Kartan tulkinnessa on syytä ottaa huomioon: kartan esittämät tarkastetut alueet voivat olla tulkin varaisia, riippuen siitä mitä tarkastetulla alueella tarkoitetaan ja miten se käsitetään. Kartalla sinisellä korostettu on peitoltaan keskimääräinen yleistyys siitä maastosta mitä on tarkemmin katsottu ja nähty.

