

**Haapajärvi
Kopsankangas
Kopsan kaivosalueen YVA-
selvitysalueen sekä Kopsa-Hitura
malmitien linjauksen
muinaisjäännösinventointi
2014**



**Timo Jussila
Timo Sepänmaa**



Tilaaaja: Belvedere Mining Oy

Sisältö:

Perustiedot	2
Yleiskartat	3
Inventointi1	6
Muinaisjäännökset	8
HAAPAJÄRVI 1 KOPSANKANGAS 1	8
HAAPAJÄRVI 2 KOPSANKANGAS 2	10

Kansikuva: Suunnitellun Kopsa-Hitura malmien maastoa Pönkälänkankaan kaakkoispuolella

Perustiedot

Alue: Kopsan kaivosalueen yva-selvitysalue, sekä kaivokselta Hituraan (länsiluoteeseen n. 12 km) suunnitellun malmien linjaus. Alueet sijaitsevat Haapajärven keskustan luoteispuolella, Kalajoen länsipuolella.

Tarkoitus: Selvittää alueen muinaijäännökset: selvittää onko alueella ja tielinjalla kiinteitä muinaijäännöksiä.

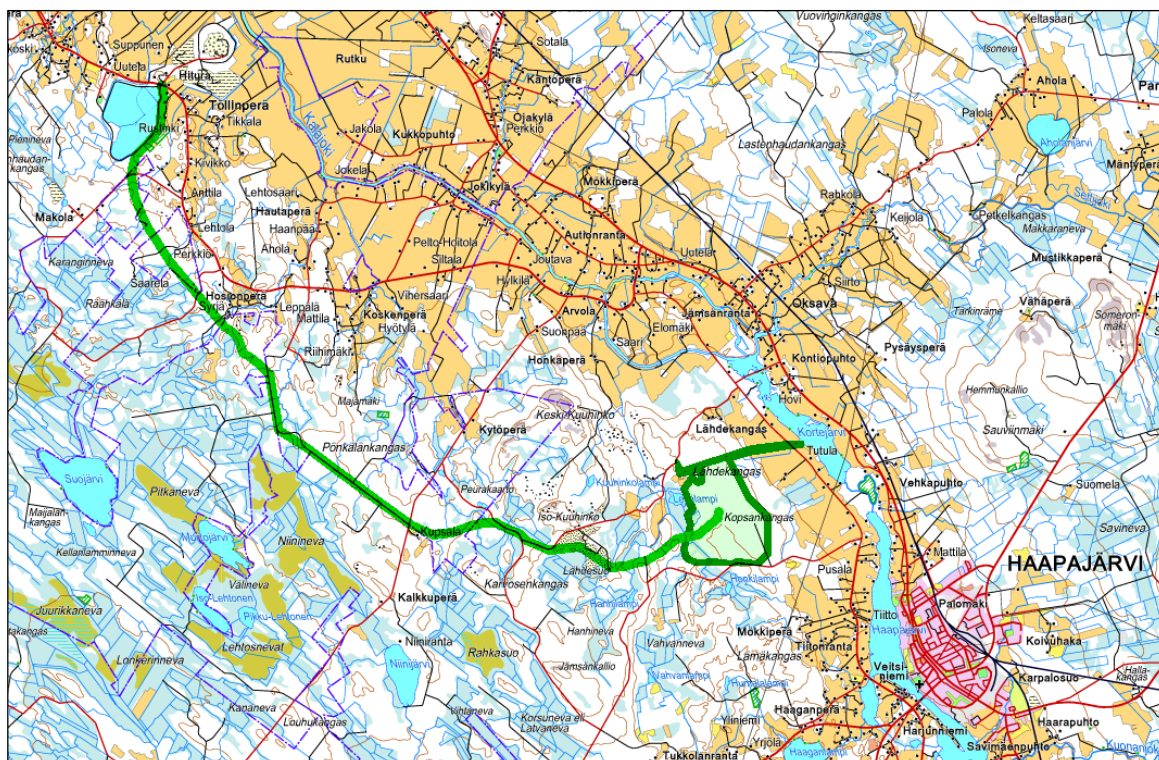
Tekijät: Mikroliitti Oy, Timo Jussila ja Timo Sepänmaa

Työaika: Maastotyö 2.-3.9.2014

Kustantaja: Belvedere Mining Oy.

Aiemmat inventoinnit: Niko Latvakoski 2010-11, Haapajärven inventointi.

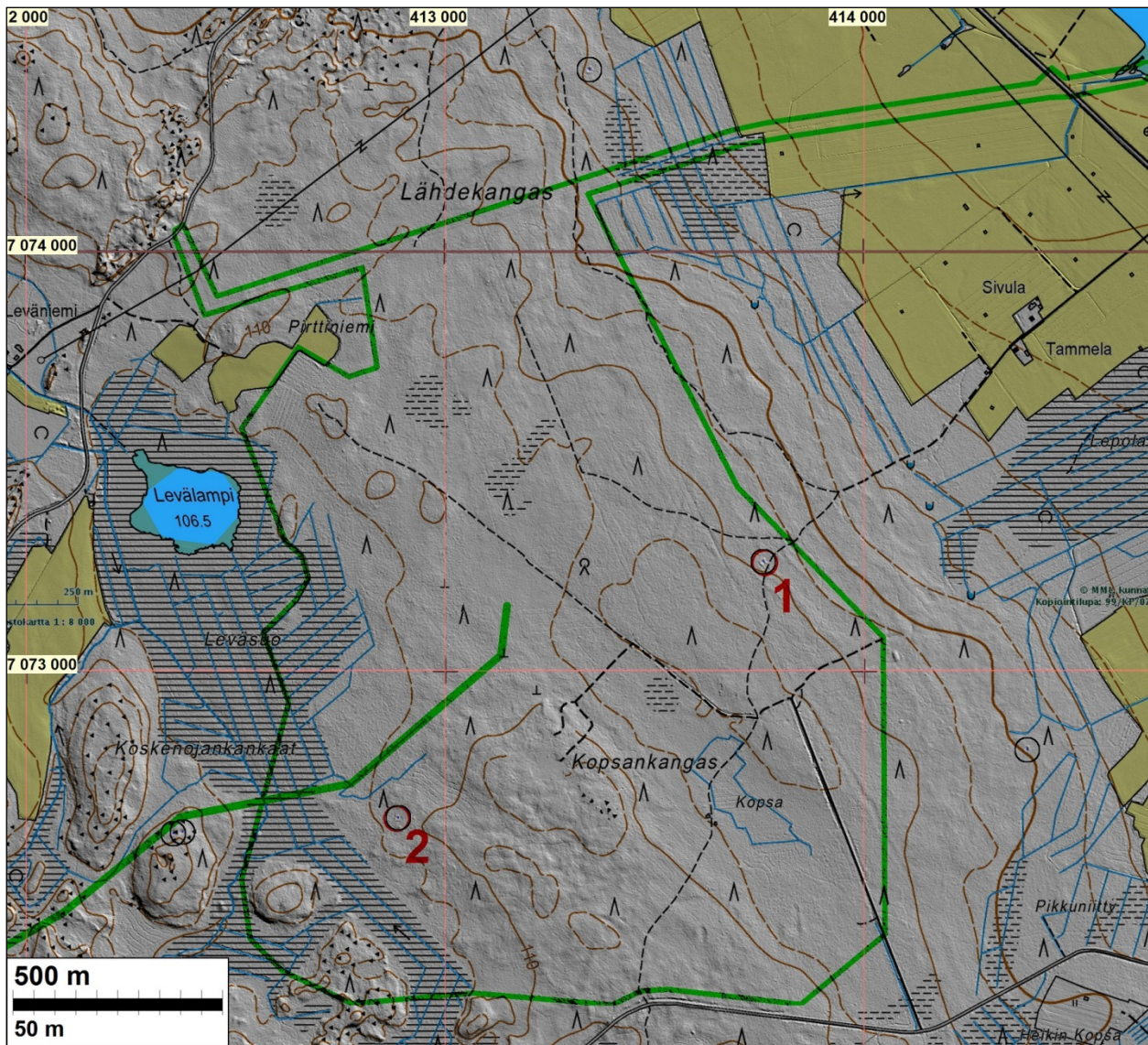
Tulokset: Kaivosalueelta ja tielinjalta ja sen läheisyydestä ei ennestään tunnettu muinaijäännöksiä. Kaivosalueen pohjoisosan länsipuolella, Levälammen pohjoisrantailla on kiviesineen löytöpaikka (Haapajärvi Leväniemi 100018522). Kaivosalueella havaittiin kaksi tervahautaa, malmien varsilta ei muinaijäännöksiä havaittu.



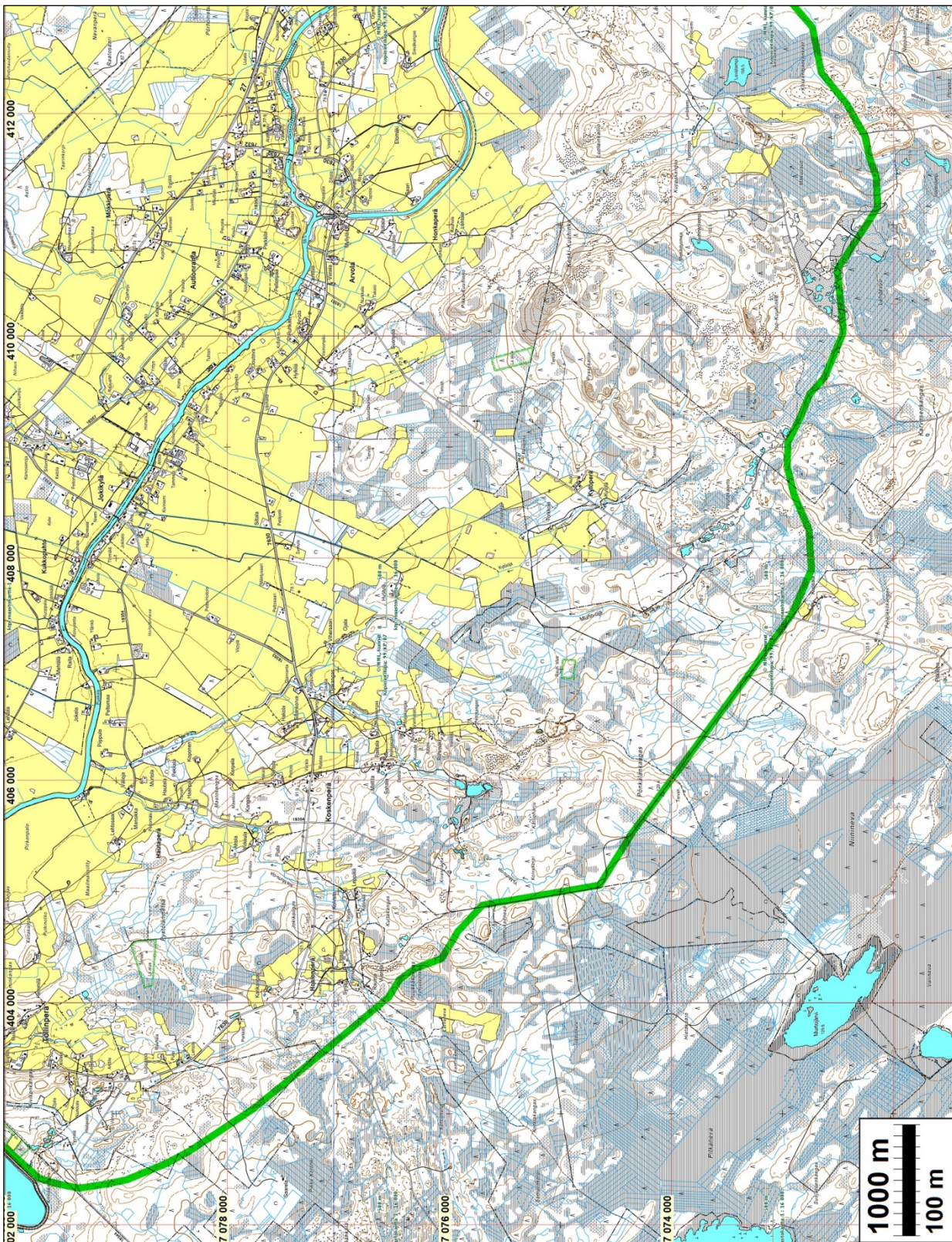
Hankealue vihreällä, Suunnitellut voimat vihreä pallo, muinaijäännökset eri symbolein. Hankealueen ulkopuoliset muinaijäännökset kartalla vain osittain.

Selityksiä: Koordinaatit, kartat ja ilmakuvuotteet ovat ETRS-TM35FIN koordinaatistossa. Kohdekuvauksissa on mainittu myös kohteiden kkj (xy) ja ykj (pi) koordinaatit. Karttapohjat Maanmittauslaitoksen maastotietokannasta kesällä v. 2014 ellei toisin mainittu. Valokuvia ei ole talletettu mihinkään viralliseen arkistoon eikä niillä ole mitään kokoelmatunnusta. Valokuvat digitaalisia. Valokuvat ovat tallessa Mikrolitti Oy:n serverillä / pilvessä. **Kohteiden numerointi on epävirallinen ja vai tämän raportin kartta- ym. viitteiksi.**

Yleiskartat



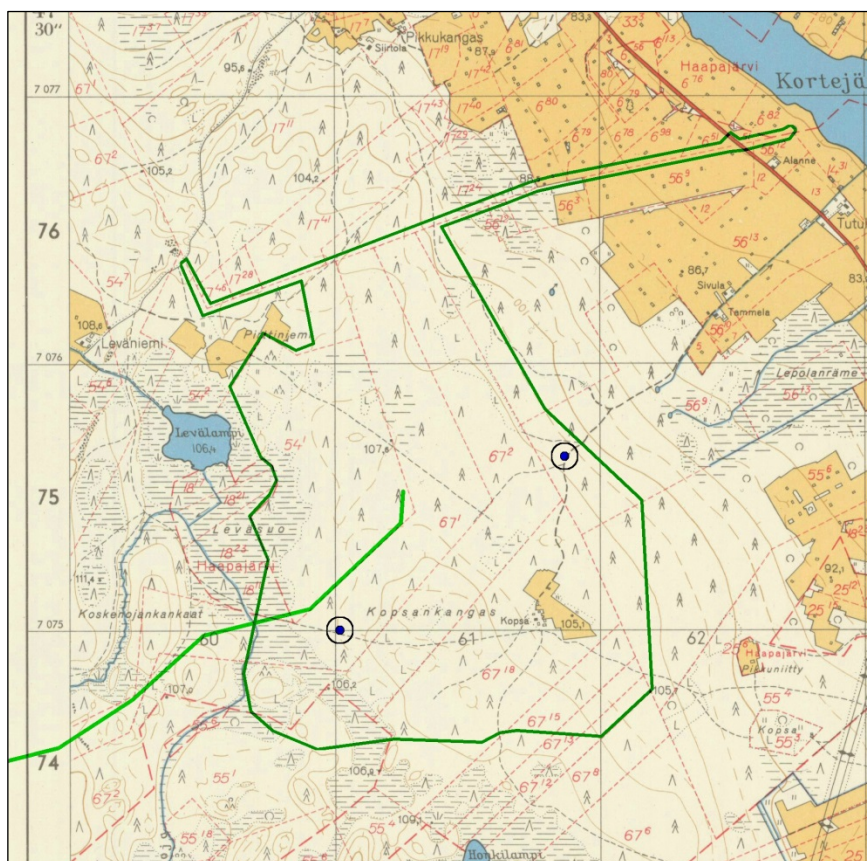
Hankealueen raja-**us** vihreällä, malmittien linjau**s** vihreä viiva. Muinaisjään**n**ökset punainen ympyrä ja raportin kohde**n**umero.



Suunniteltu Kopsa-Hitura malmitie vihreällä



Ote Haapajarven pitäjänkartasta v. 1844. Hankealue vihreän suorakaiteen sisällä.



Ote peruskartasta v. 1962, hankealue rajattu vihreällä. Havaitut tervahaudat sininen pallo.

Inventointi1

Belvedere Mining Oy suunnittelee hanketta, jonka tarkoituksena on louhia Kopsankankaan alueen kulta- ja kupariesiintymästä malmia ja kuljettaa se rikastettavaksi Hituran rikastamolle (12 km NW). Belvedere Mining Oy tilasi hankkeen suunnittelualueen (YVA-selvitysalue) sekä suunnitellun Kopsa-Hitura malmitien muinaisjäännösinventoinnin Mikroliitti Oy:ltä. Inventoinnin maastotyö tehtiin 2.-3.9.2014, työn kannalta erinomaisissa olosuhteissa.

Kaivoksen hankealue sijaitsee Haapajärven keskustasta n. 4-5 km länsiluoteeseen ja Kalajoen uoman rannasta n. 1.7 km länteen. Joen uoma on hankealueen tasalla Kortejärvi-nimisenä keinoaltaana. Hankealue sijaitsee 100-110 m korkeustasojen välisellä alueella. Alueella voi siten periaatteessa sijaita mesoliittisen kivikauden rantasidonnoisia, muinaisen Itämeren (Litoriname-rivaiheen alku – Ancylusjärvivaiheen loppu) rannalla sijainneita muinaisjäännöksiä. Lähimmät tunnetut muinaisjäännökset - kivikautiset asuinpaikat – sijaitsevat Kortejärven rannassa, 1,5 km etäisyydellä. Noin 3 km etelään hankealueen etelärajalta sijaitsee samoilla korkeustasoilla kuin hankealue (100 m) Yliniemen kivikautinen asuinpaikka. Hankealueen länsipuolelta, Levälammen pohjoisrannan tuntumasta on löydetty pellostä kivitalta v. 1916.

Historiallisella ajalla alueella ei tiettävästi ole ollut kiinteää asutusta. V. 1844 Haapajärven pitäjänkartassa alue on tyhjä. 1800-luvun loppupuoliskolla alueelle on perustettu Kopsan talo joka on merkitty vielä v. 1977 peruskartalle asuttuna talona mutta v. 1983 kartalla asumattomana talona.

Alue on topografialtaan pienipiirteistä ja loivarinteistä. Hieman jyrkempi topografia on pienellä alalla alueen lounaisosassa, missä kalliopinta on lähellä maan pintaa ja osin pienellä alalla näkyvissäkin. Maaperä alueella on hiekkamoreeni, länsirinteellä paikoin varsin kivikkoisen. Loivala itärinteellä on ehkä noin hehtaarin alalla – kohdassa missä on tervahauta – lajittunutta hiekkamaaperää (rantakerrostumaa). Levälammen itäpuolella maaperä on kivikkoista moreenia. Heti alueen länsipuolella, levälammen pohjoispuolella maaperä on hiekkaa ja alueella saattaisi hyvinkin sijaita kivikautinen asuinpaikka. Tarkastelimme jonkin verran (omalla ajallamme) hiekkaisia sänki- ja kynöspelloja mutta asuinpaikan merkkejä emme havainneet – kuten eivät aiemmatkaan, kiviesineen löytöpaikkaa tarkastaneet inventoijat. Kaivoshankealueella ei havaittu rantamuodostumia (törmä, valleja) joihin inventointi olisi voitu tehokkaammin kohdistaa. Aluetta käveltiin nyt ”ristiin rastiin” mutta kivikautisille asuinpaikoille sopivia maastonkohtia ei tullut vastaan muualla kuin kohdalla missä on itäisempi tervahauta - kyseisellä varsin tasaisella alueella tehtiin koekuoppia.

Inventoinnin valmisteluvaiheessa laadittiin maanmittauslaitoksen laserkeilausaineistosta maastomalli, josta pyrittiin paikantamaan arkeologin kannalta mielenkiintoisia maastonkohtia ja maarakenteita. Kaksi tervahautaa havaittiin maastomallin avulla. Muut maastomallissa näkyvät kuopat ja kuopanteet osoittautuivat nykyaikaisiksi maanottokuopiksi tai maa-aineksen tarkastuskuopiksi tms.

Hankealueen koillisnurkasta on suunniteltu tielinja itään, Kortejärven rantaan. Tielinja kulkee länsiosassa soisessa ja kosteassa metsässä ja pellossa, varsin loivassa ja pienipiirteisessä maastossa. Kortejärven rannassa maasto on lähes tasaista. Sängellä oleesta rantapellossa emme havainneet tien kohdalla mitään muinaisjäännökseen viittaavaa.

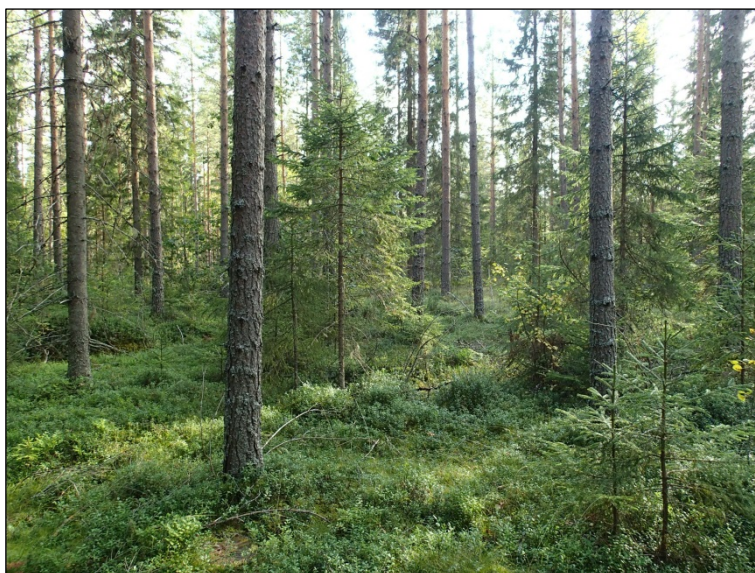
Kaivoksen hankealueella havaittiin kaksi muinaisjäännökseksi luokiteltavaa tervahaudan pohjaa. Esihistoriallisia muinaisjäännöksiä ei alueella havaittu.

Malmittien Kopsasta Hituraan tulee kulkemaan suurimmaksi osaksi olemassa olevien metsäteiden kohdalla. Kopsan päässä tie rakennetaan koskemattomaan metsämaahan ja laajan hiekkakuoppa alueen poikki. Maaperä tien alueella Kopsan länsipuolella on kaikkialla erittäin kivikkoista, jopa louhikkoista. Hiekkamaaperäisellä alueella maa on viety pois ja hiekkakuoppa-alueen länsipuolella tielinja kulkee hyvin kivikkoisessa moreenimaastossa, mitä maasto on Hituraan saakka. Missään malmittien alueella ei havaittu kivikautisille asuinpaikoille (joita periaatteessa tielinjan alueella saattaisi sijaita) sopivaa maastoa. Tielinjan alue tutkittiin myös laserkeilausaineistolla mutta mitään selkeitä tervahautoja tms. arkeologisesti kiinnostavia maarakenteita ei sen alueelta paljastunut. Muutamia epämääräisemmät kuopat tielinjan tuntumassa osoittautuivat nykyaikaisiksi tai luontaisiksi. Tielinja kulkee takamailla ja huonosti viljelyyn sopivissa maastoissa, eikä 1840-l pitäjänkartan perusteella sen liepeillä ole ollut kiinteää asutusta.

Malmittien kohdalla ei havaittu minkään laisia muinaisjäänköksiä.

14.11.2014

Timo Jussila



Kaivosalueen koillisosan maastoa.
Maastoa malmittien Kopsan lounaispuolella



Muinaisjäännökset

HAAPAJÄRVI 1 KOPSANKANGAS 1

Mjtunnus:

Rauh.lk: kiinteä muinaisjäännös

Ajoitus: historiallinen

Laji: valmistus: tervahauta

Koordin: N: 7073 263 E: 413 757 Z: 108 ±1 m

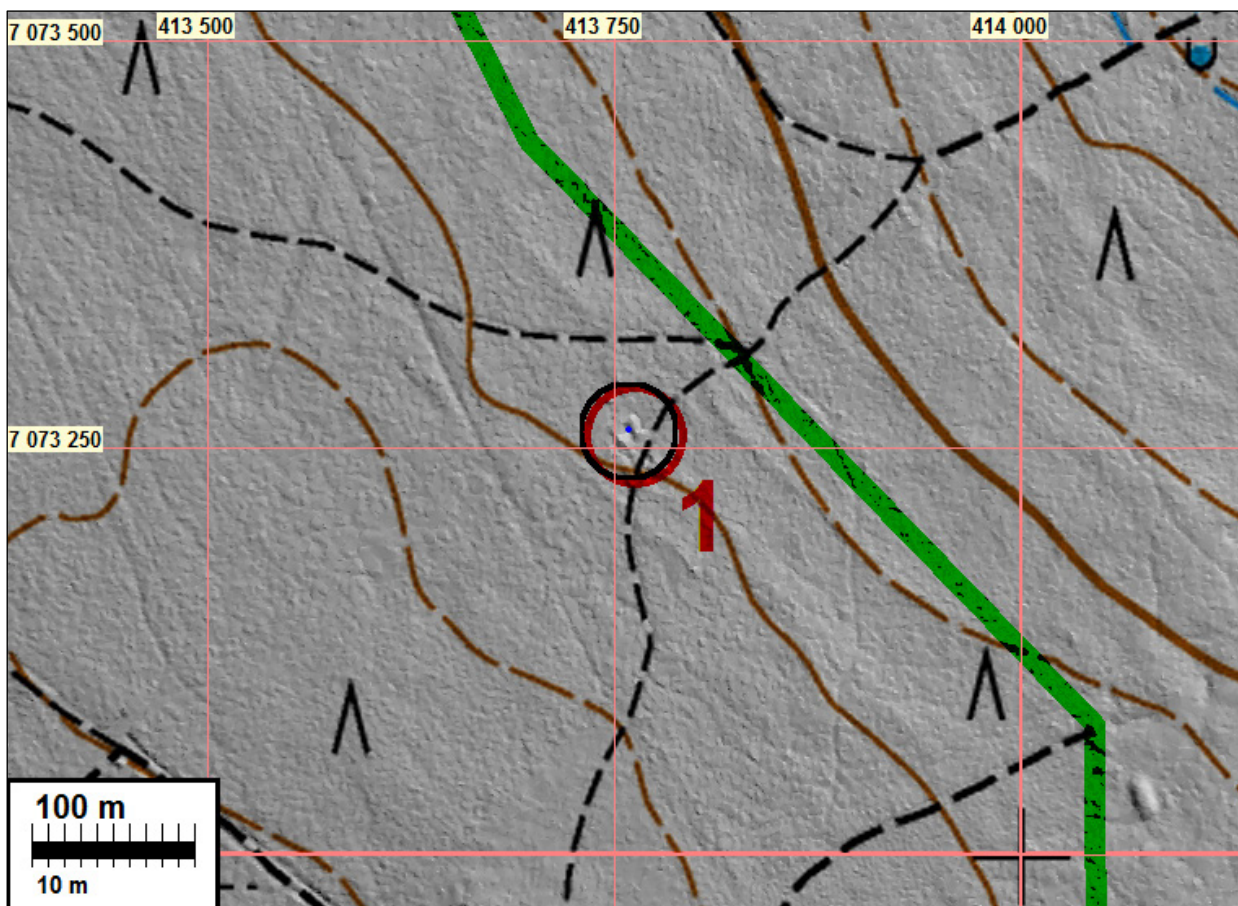
X: 7075 656 Y: 2561 860

P: 7076 226 I: 3413 894

Tutkijat: Jussila & Sepänmaa 2014 inventointi

Sijainti: Paikka sijaitsee Haapajärven kirkosta 4,5 km luoteeseen.

Kuvaus: Paikalla on tervahaudan pohja, halkaisija n. 18 m. Tervahaudan itäreuna on hie-
man vaurioitunut maanotossa. Itäreunalla olevan halssin kohdalle tervahaudan
valliin on pystytetty tilusrajakivi.





Tervahauta



Rajakivi halssin päällä



tervahaudan keskustaa länsivallilta halssin suuntaan

HAAPAJÄRVI 2 KOPSANKANGAS 2

Mjtunnus:

Rauh.lk: kiinteä muinaisjäännös

Ajoitus: historiallinen

Laji: valmistus: tervahauta

Koordin: N: 7072 649 E: 412 887 Z: 108 ±1 m

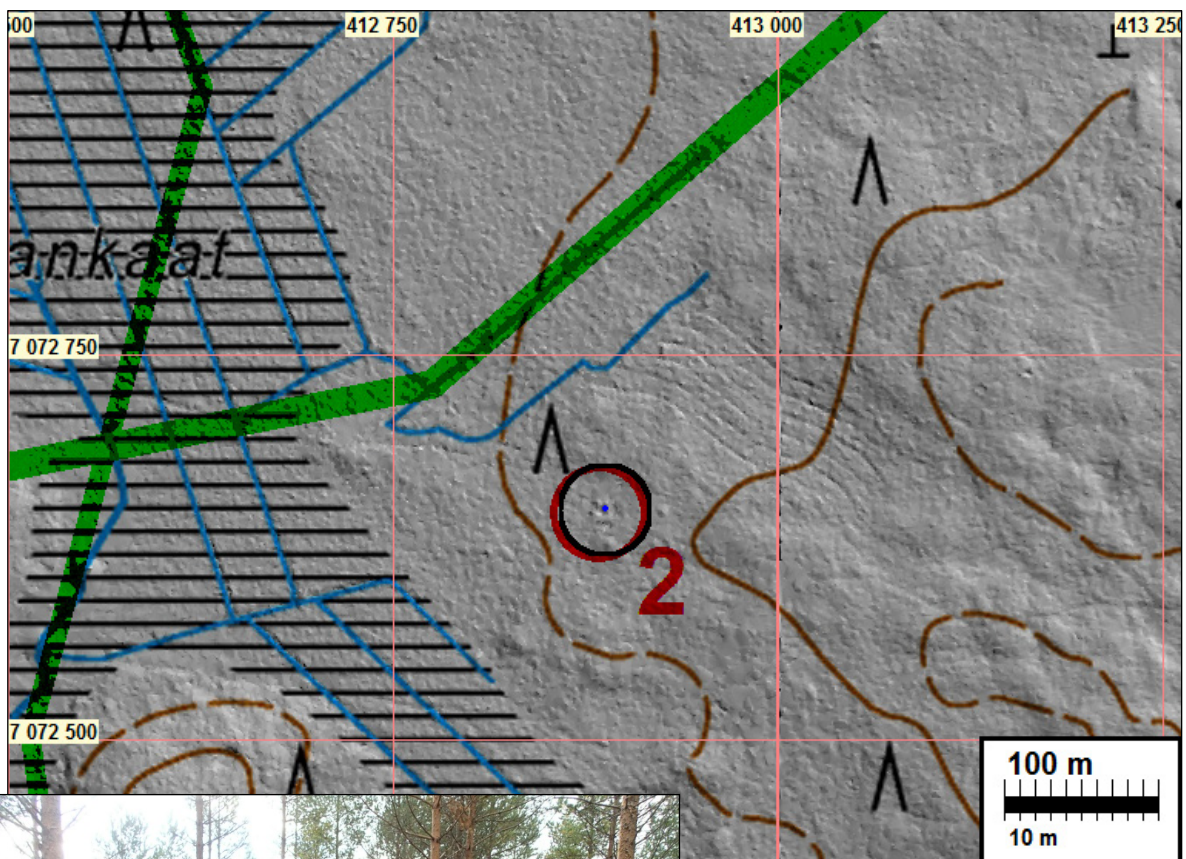
X: 7075 002 Y: 2561 019

P: 7075 612 I: 3413 023

Tutkijat: Jussila & Sepänmaa 2014 inventointi

Sijainti: Paikka sijaitsee Haapajärven kirkosta 4,8 km luoteeseen.

Huomiot: paikalla on maan päälle tehdyn matalan tervahaudan pohja. Halkaisija n. 13 m.



Matala tervahauta - vallia etualalla lapion kohdalla, kuvattu länteen.

Liite: tarkastetut alueet

Sinipunaisella on esitetty keskimääräinen yleistys maastosta mikä on tarkastettu paikan päällä

