

Hanko Tvärminne ranta-asemakaava-alueen muinaisjäännösinventointi 2014



Ville Laakso
Johanna Stenberg



Tilaja: Seppo Lamppu

Sisältö

Perustiedot	2
Yleiskartta	3
Inventointi	4
Tulos	5
Lähteet	6
Muinaisjäännökset	7
RAASEPORI 1 TVÄRMINNE.....	7
HANKO 2 TVÄRMINNE (TVÄRMINNE BY).....	14
HANKO 3 BATTERIET	14
Hanko Batteriet 1.....	16
Hanko Batteriet 2.....	17
Hanko Batteriet 3.....	18
Hanko Batteriet 4.....	19
Hanko Batteriet 5.....	19
Hanko Batteriet 7.....	21
Kulttuuriperintökohteet	22
HANKO 4 BYVIKEN	22
Kuvia	26
Tutkitut alueet	27

Kansikuva: Tutkimusaluetta Byvikenin länsipuolella.

Perustiedot

- Alue:** Hanko, Tvärminen ranta-asemakaava-alue Hankoniemen itärannalla, noin 14 km Hangon keskustasta itään.
- Tarkoitus:** Tarkastaa Tvärminen ranta-asemakaava-alueella sijaitsevat ennestään tunnetut kiinteät muinaisjäännökset, sekä selvittää sijaitseeko asemakaava-alueella ennestään tuntemattomia kiinteitä muinaisjäännöksiä. Tutkimuksen pääpaino on muuttuvan maankäytön alueilla, eli kaavasuunnitelman mukaisilla uusilla rakennuspaikoilla.
- Työaika:** 8.10.2014.
- Tilaaja** Seppo Lamppu Tmi.
- Aikaisemmat tutkimukset:** Sirkka-Liisa Seppälä 2005 inventointi, Georg Haggren, Tuuli Heino ja Elina Terävä 2007 inventointi, Marja Pälikkö 2008 hoito.
- Tekijät:** Mikroliitti Oy: Ville Laakso ja Johanna Stenberg.
- Tulokset:** Tutkimusalueelta tunnettiin ennestään kaksi kiinteää muinaisjäännöskohdetta röykkiökohde Hanko Batteriet (Mjtunnus: 1000003696) (3) ja historiallisen ajan kylänpaikka Raasepori Tvärminne (Mjtunnus: 1000012986) (1). Tvärminen kylänpaikka on muinaisjäännöskisterissä myös kohteena: Hanko Tvärminne (Tvärminne by) (Mjtunnus: 1000012266) (2) kylänpaikka, mahdollinen muinaisjäännos.

Röykkiökohde Batteriet (3) oli aikaisemmin muinaisjäännöskisterissä pistekohdeena. Inventoinnissa alueelta paikannettiin ja dokumentoitiin seitsemän kiinteäksi muinaisjäännökseksi määriteltävää röykkiötä, jotka ajoittuvat rautakaudelle/historialliseen aikaan. Röykkiöistä yksi (3:1) on tutkimusalueen ulkopuolella ja yksi (3:2) aivan sen rajalla.

Historiallisen ajan kyläpaikka Tvärminne (2) todettiin pääasiallisesti arkeologisessa mielessä tuhoutuneeksi tutkimusalueella sijaitsevalta osalta, myöhemmän rakentamisen seurauksena. Tutkimusalueen ulkopuolisella osalla kylätontin aluetta on karttatarkastelun perusteella mahdollisesti paremmin säilyneitä alueita.

Muinisjäännösinventoinnissa ei löydetty ennestään tuntemattomia kiinteitä muinajäännöksiä. Alueelta löydettiin historiallisen ajan puolustusvarustuksia Byviken (4), jotka luokitellaan sotahistorialliseksi kulttuuriperintökohteiksi.

Selityksiä:

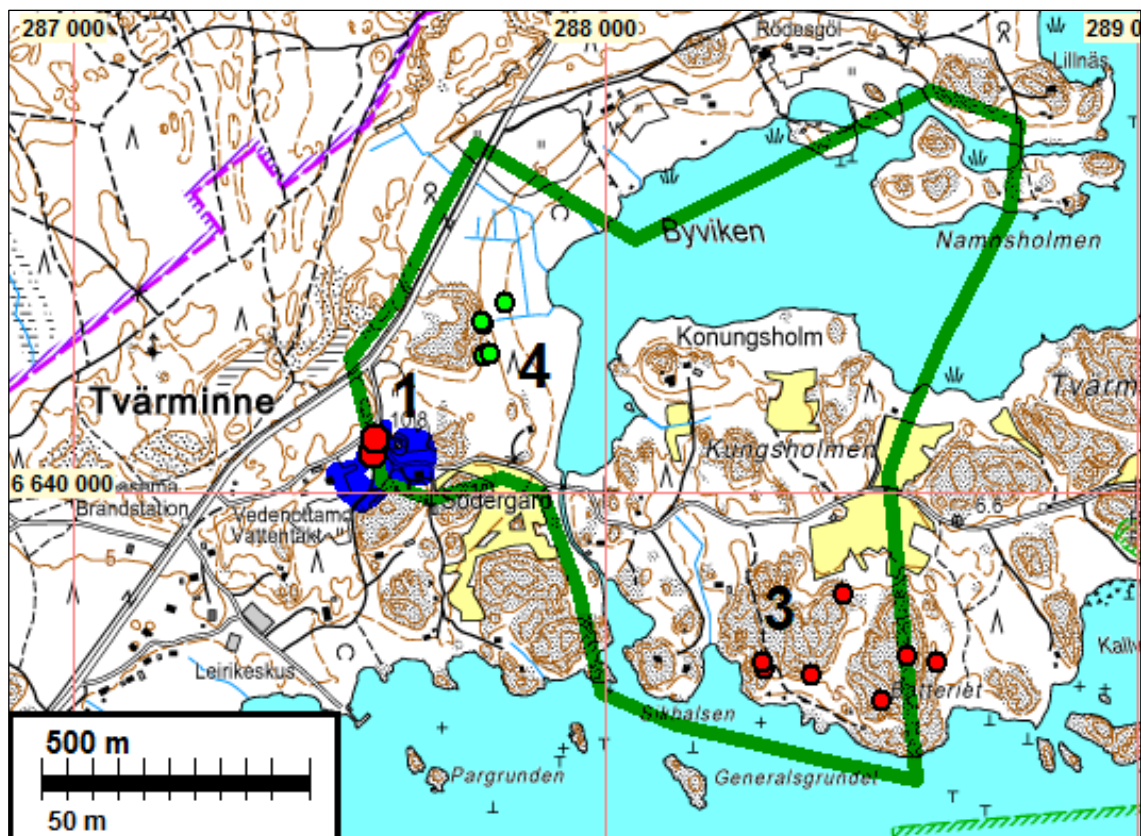
Koordinaatit, kartat ovat ETRS-TM35FIN koordinaatistossa. Kartta ovat Maanmittauslaitoksen maastotietokannasta syksyllä 2014, ellei toisin mainittu. Valokuvia ei ole talletettu mihinkään viralliseen arkistoon, eikä niillä ole mitään kokoelmatunnusta. Valokuvat digitaalisia ja ne ovat tallessa Mikroliitti Oy:n serverillä

Raportissa käytetyt kohdenumerot ovat vain tämän raportin karttaviitteiksi.

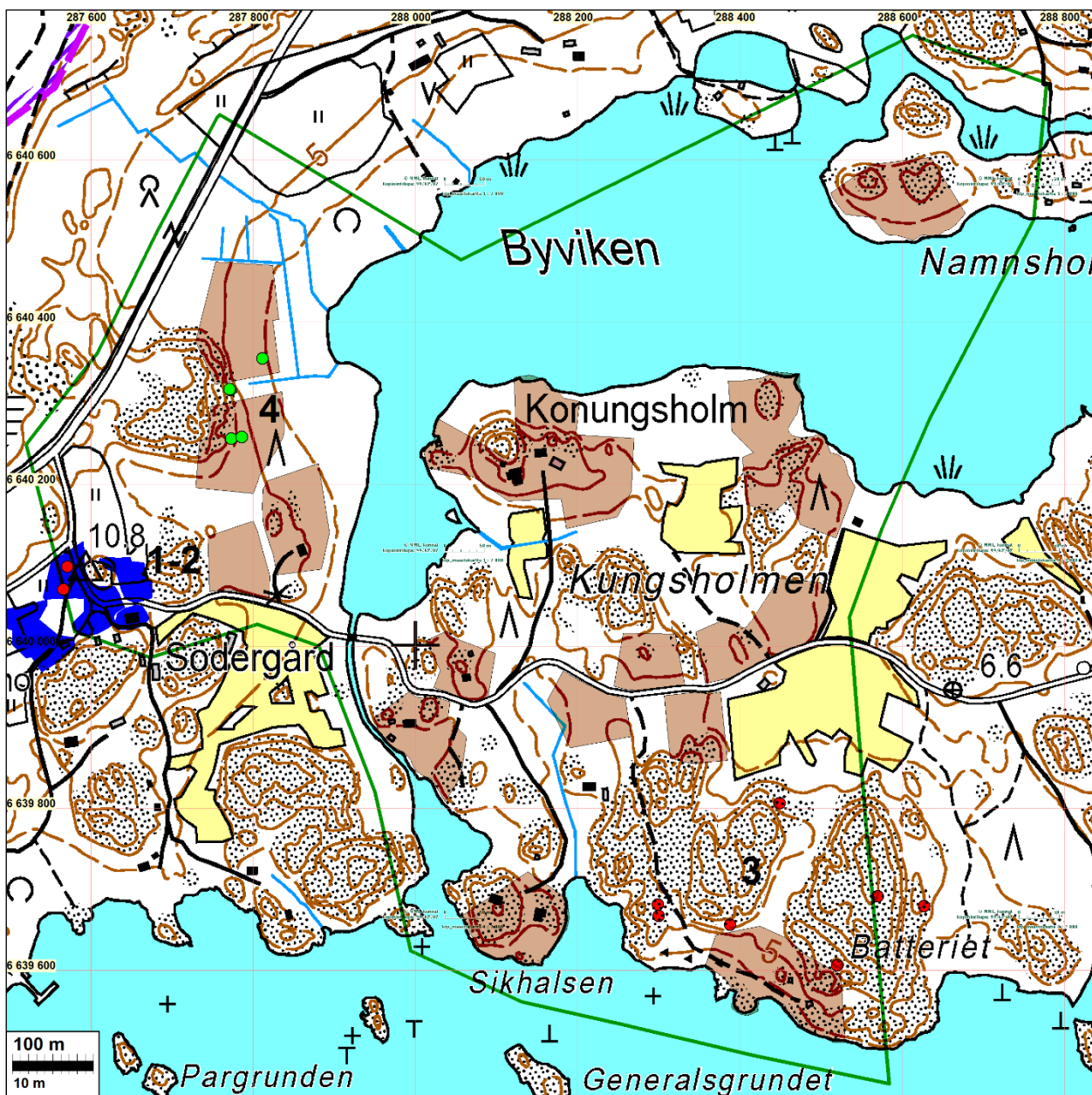


Tutkimusalue on mustan ympyrän sisällä.

Yleiskartta



Tutkimusalueen raja on vihreällä. 1: Tvärminne historiallisen ajan kyläpaikka sinisellä (kylätontin keskellä punaiset pisteet on muinajäännösrekisterin mukaiset paikkatiedot kylätontille), 2: Batteriet rökkiöt punaisella, 3: Batteriet rökkiöt punaisella, 4: Byviken kulttuuriperintökohteet vihreällä.



Tutkimusalueen rajaus on vihreällä. 1: Tvärminne historiallisen ajan kyläpaikka (punaiset pisteet kylätontin sisällä osoittavat muinaisjäännösrekisterin mukaiset kyläpaikan sijaintipisteet), 3: Batteriet Byviken kulttuuriperintökohteet. Muuttuvan maankäytön alueet on merkitty ruskealla korostuksella.

Inventointi

Hangon Tvärminneen ollaan laatimassa ranta-asemakaavaa. Hakkeen kaavakonsulttina toimiva Tmi Seppo Lamppu tilasi ranta-asemakaava-alueen muinaisjäännösinventoinnin Mikrolitti Oy:ltä. Ville Laakso ja Johanna Stenberg tekivät maastotutkimuksen 8.10.2014 tutkimuksen kannalta hyvissä olosuhteissa.

Tutkimusalueelta tunnettiin ennestään kaksi kiinteää muinaisjäännöstä, röykkiökohte Hanko Batteriet (Mjtunnus: 1000003696) (3), sekä historiallisen ajan asuinpaikka Raasepori Tvärminne (Mjtunnus: 1000012986) (1). Tvärminne historiallisen ajan kyläpaikka on muinaisjäännösrekisterissä myös kohteena: Hanko Tvärminne (Tvärminne by) (Mjtunnus: 1000012266) historiallisen ajan kyläpaikka, mahdollinen muinaisjäännös.

Tutkimusalue sijaitsee Tvärminnessä Hankoniemen itärannalla noin 14 km Hangon keskustasta itään. Tutkimusalue sijoittuu Byvikenin länsi- ja eteläpuolelle käsittäen Tvärminnentien ja Byvikenin välisen alueen J.A. Palmenintien pohjoispuolella, sekä Tvärminneön läntisen osan. Byvikenin pohjoisrannalta alueeseen kuuluu lisäksi Namnsholmenin pohjoispuolella sijaitsevan saaren länsiosa

Tutkimusalueen maasto on pääasiallisesti polveilevaa, kallioista metsäaluetta. Paikoin jyrkkienkin kalloisten mäntypuuvaltaisen alueiden väissä on joitakin alavia kosteikkoja ja vesijättömaita, joiden puusto on koivua ja muuta lehtipuuta. Rannat ovat joko avokallioita tai alavammilla kohdilla kosteita ja heinikköisiä. Tasaisimpia kohtia alueella ovat muutamat pienialaiset pellot, sekä niityt.

Muinisjäännösinventoinnin maastotöiden valmistelussa tutkimusaineistona käytettiin vanhoja karttoja: Ns. Kuninkaan kartastoa vuosilta 1776–1805, Venäläistä topografikarttaa vuodelta 1872 (Tvärminne III 21), karttoja vuosilta 1744–1748 (B41a:28/1-2), 1828 (B41a:28/3), 1875 (B41a:28/4-5) sekä vanhoja peruskarttoja vuosilta 1966, 1982 ja 1990.

Alueen maankäyttö- ja asutushistorian tutkimiseksi vanhoja karttoja asemoitiin ja karttojen perusteella tehdyt havainnot tarkastettiin maastossa. Maastotöiden valmistelussa tarkasteltiin maanmittauslaitoksen laserkeilausaineistosta tehtyä alueen maastomallia.

Muinisjäännösinventoinnissa tutkimusaluetta tarkastettiin kahden arkeologin voimin. Tutkimuksen pääpaino oli alueella sijaitsevien ennestään tunnettujen muinisjäännöskohteiden tarkastamisella, sekä ranta-asemakaavan suunnitelman mukaisilla uusilla rakennuspaikoilla. Muutoin aluetta tarkastettiin niiltä osilta joiden katsottiin olevan muinisjäännösten löytymisen kannalta potentiaalisia.

Muinisjäännösinventoinnissa maastoa havainnointiin silmämääräisesti etsien maanpinnalle näkyviä muinisjäännöksiä, kuten esimerkiksi röykkiöitä, tulisijojen ja rakennusten jäännöksiä. Tarvittaessa tehtiin koekuoppia, sekä maanäytekairausta. Rantojen kalliota tarkasteltiin mahdollisten merenkulkuun tai rajamerkintöihin liittyvien muinisjäännösten, kuten esimerkiksi merimerkkien ja kaiverrusten havaitsemiseksi.

Kaikki muinisjäännösinventoinnissa tehdyt havainnot dokumentointiin valokuvaamalla, mittamalla ja niistä otettiin paikkatiedot Garmin Montana 650 ja Garmin Colorado 300 GPS-laitteella.

Tulos

Tutkimusalueelta tunnettiin ennestään kaksi kiinteää muinisjäännöskohdetta röykkiökohde Hanko Batteriet (Mjtunnus: 1000003696) (3) ja historiallisen ajan kylänpaikka Raasepori Tvärminne (1). Tvärminen kylänpaikka on muinisjäännösrekisterissä myös kohteena: Hanko Tvärminne (Tvärminne by) (Mjtunnus: 1000012266) (2) mahdollinen muinisjäännös.

Röykkiökohde Batteriet (3) oli aikaisemmin muinisjäännösrekisterissä pistekohteena. Inventoinnissa alueelta paikannettiin ja dokumentoitiin seitsemän rautakaudelle/historialliseen aikaan ajoittuvaa kiinteäksi muinisjäännökseksi määriteltyä röykkiötä. Kohteet on katsottu yhden muinisjäännöskohteen alakohteiksi, mutta niiden rajaaminen yhden laajan muinisjäännösalueen sisälle ei liene tarkoituksenmukaista.

Röykkiöistä yksi (3:1) on tutkimusalueen ulkopuolella ja yksi (3:2) aivan sen rajalla.

Historiallisen ajan kyläpaikka Tvärminne (1) todettiin tutkimusalueella sijaitsevalta osalta suurelta osin tuhoutuneet nykyaikaisen rakentamisen seurauksena. Tutkimusalueen osalla kylätontin osalla tai sen lähistöllä todettiin olevan yksi edelleen käytössä oleva asuinrakennus, yksi piharakennus, sekä viisi puretun rakennuksen tai rakennelman jäännöstä, jotka ajoittuvat nykyajaan. Tutkimusalueen ulkopuolisella osalla kylätontin aluetta on karttatarkastelun perusteella mahdollisesti paremmin säilyneitä alueita, tätä osaa kyläpaikan alueesta ei kuitenkaan muinaisjäännösinventoinnissa tarkastettu.

Muinaisjäännösinventoinnissa ei löydetty ennestään tuntemattomia kiinteitä muinaisjäännöksiä. Alueelta löydettiin historiallisen ajan puolustusvarustuksia Byviken (4), jotka luokitellaan kulttuuriperintökohteiksi.

6.11.2014

Ville Laakso
Johanna Stenberg

Lähteet

Alanen, Timo & Kepsu, Saulo 1989: *Kuninkaan kartasto Suomessa 1776–1805*. Suomalaisen Kirjallisuuden Seuran Toimituksia 505.

Fattenborg, H. 1748: Tvärminne; Karta öfver åker och äng med beskrifning. (B41a:28/1-2). MHA. Maanmittaushallituksen uudistusarkisto. Maanmittaushallitus. Kansallisarkisto.

Nordberg, B.W. 1828: Tvärminne; Karta öfver tomter och svinvall med beskrifning (B41a:28/3). MHA. Maanmittaushallituksen uudistusarkisto. Maanmittaushallitus. Kansallisarkisto.

Nordberg, B.W. 1875: Tvärminne; Karta öfver de egor som från Karlsund hemman uppodlats inom Björksund lägenhets område, med protokoll och beskrifning. (B41a:28/4-5). MHA. Maanmittaushallituksen uudistusarkisto. Maanmittaushallitus. Kansallisarkisto.

Peruskartta 2011 11 Tvärminne. 1:20 000. Vuodet 1966, 1982 ja 1990. Maanmittaushallitus.

Seppälä, Sirkka-Liisa 2005. Hangon perusinventointi 23.5.–3.6.2005. Museoviraston arkisto.

Tvärminne (III 21) 1872 Venäläiset topografikartat. (MHA, Ica. 35). Maanmittaushallituksen historiallinen kartta-arkisto. Kansallisarkisto.

Muinaisjäännökset

RAASEPORI 1 TVÄRMINNE

Mjtunnus: 1000012986

Laji: kiinteä muinaisjäännös
Mj.tyyppi: asuinpaikka: kyläpaikat
Ajoitus: historiallinen

Koordin: N: 6640 070 E: 287 566

Tutkijat: Haggren, Heinonen & Terävä 2007 inventointi, Stenberg 2014 inventointi.
Sijainti: Kohde sijaitsee 13,5 kilometriä Hangon kirkolta itään

Huomiot: Muinaisjäännösrekisteri: Tvärminne oli keskiajalla Uudenmaan rannikon suurimpia kyliä. Se sijaitsee rannikkoa seuraavan purjehdusreitin varressa olevan suojaosan luonnonsataman äärellä. Ns. tanskalaisessa itineraariossa 1200-luvun lopussa mainitulla Lowicsundilla lienee tarkoitettu nykyistä Tvärminneä. Kylässä oli vielä 1540-luvulla peräti yhdeksän taloa, mutta niistä neljä autioitui jo ennen 1570-lukua. Vuosisadan lopulla enää kaksi taloa oli jäljellä. Yksi vanhoista taloista asutettiin uudelleen 1600-luvun lopulla.

Tvärminnen talot ovat sijainneet hajallaan laajalla tonttimaalla. Osa taloista on mahdollisesti ollut hieman etäämpänä kyläkeskuksesta. Suuri osa tonttimaan alueesta on nykyisin niittyä ja laidunta. Alueella erottuu vanhojen rakennusten perustuksia, mutta ainakin osa niistä on vasta 1900-luvulta. Osassa tonttialuetta on yhä kylän asuinrakennuksia. Tvärminne kuuluu Uudenmaan perinnebiotooppeihin.

Johanna Stenberg 2014:

Tvärminen historiallisen ajan kyläpaikka on merkitty muinaisjäännösrekisteriin pistekohteeksi, jonka sijainti on määritelty Kuninkaan kartaston perusteella.

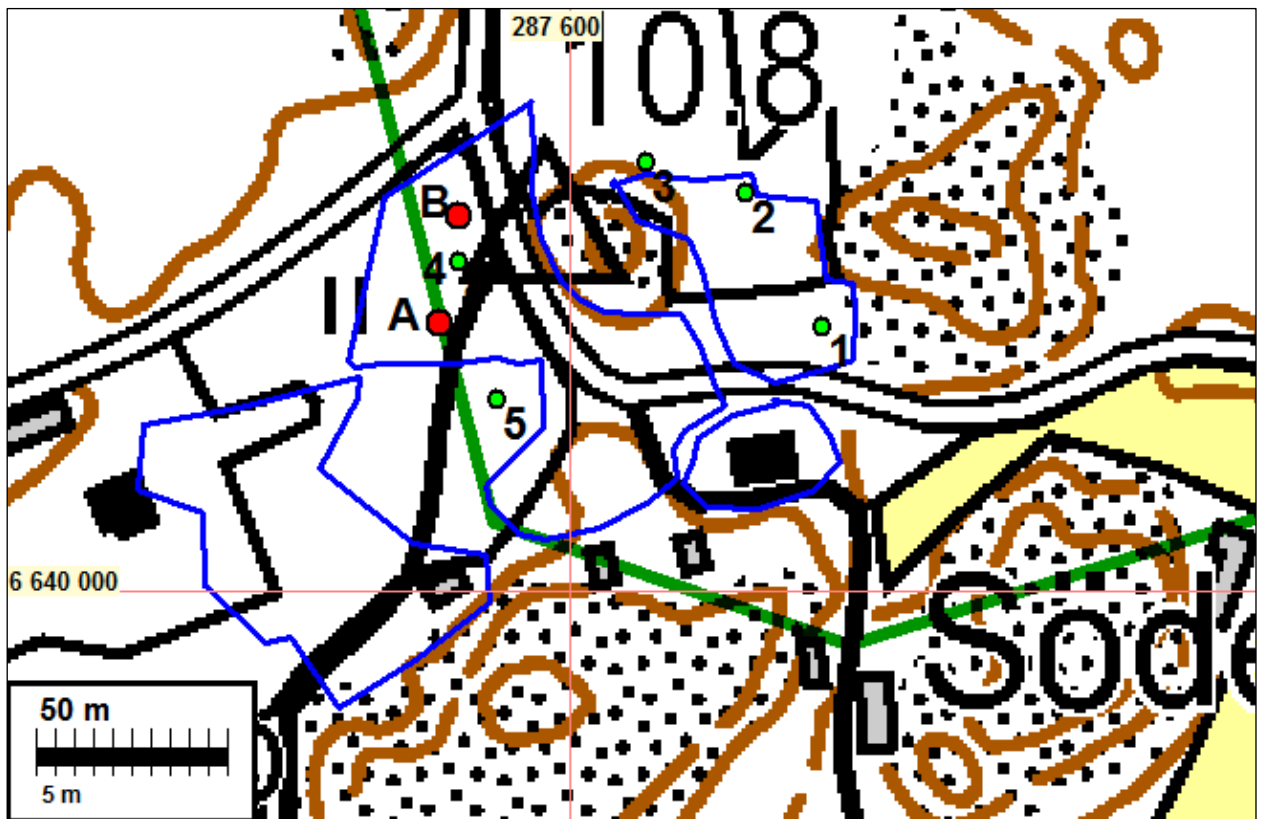
Vuoden 2014 inventoinnin lähdeaineistona käytettiin kartoja vuosilta 1744–48 (B41a:28/1-2) 1875 (B41a:28/4-5). Maastotöissä tarkastettiin asemoitujen karttojen perusteella määritelty kylätontin alue, sekä sen lähialueita tutkimusalueen sisällä. Tutkimusalueen ulkopuolelle ulottuvaa osaa kylätontin alueesta ei muinaisjäännösinventoinnin maastotöissä tarkastettu. Karttatarkastelun perusteella tällä osalla kyläpaikasta voi olla säilyneenä rakenteita tai kulttuurikerrosta.

Maastossa havaittiin, että alueella on paljon rakennusten jäänteitä juuri niillä kohdilla, joissa talot ovat olleet vuosien 1744–48 ja 1875 kartoilla. Samoilla paikoin on ollut taloja myös vuoden 1966 kartalla, mutta vuoden 1990 kartalla, tai nykyisellä kartoilla kaikkia rakennuksia ei enää ole. Kylätontin alueella sijaitsee nykyään yksi käytössä oleva rakennus samalla kohdalla, missä on sijainnut rakennus myös vuosien 1744–48 ja 1875, sekä vuoden 1966 kartoilla.

Maastossa tehtyjen havaintojen perusteella rakennusten jäännökset ja kivijalat liittyvät nuoreen historialliseen aikaan ja liittyvät asutusvaiheeseen, mikä on nähtävissä vuoden 1966 kartalla. Rakennusten jäännöksissä on betonisia perustuksia, valkoista nykyaikaista tiiltä, sekä muuta purkujätettä mistä saattaa päätellä rakennusten ajoittuvan nykyaikaan. Kaikkiaan tutkimusalueen sisäpuolella sijaitsevalla osalla historiallisen ajan kylätonttia tai sen läheisyydessä on viiden

rakennuksen jäännökset yhden edelleen käytössä olevan asuinrakennuksen ja piharakennuksen lisäksi.

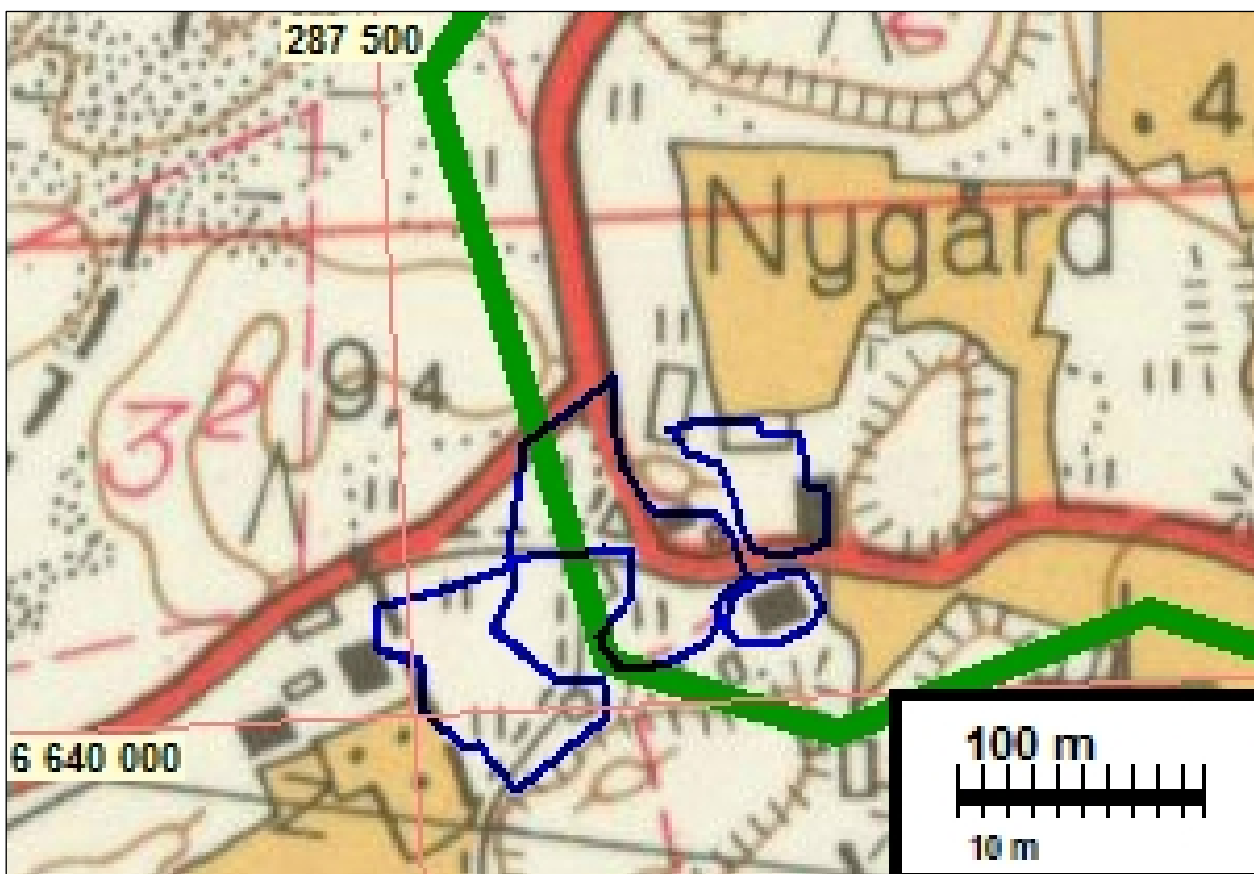
Karttatarkastelun ja maastohavaintojen perusteella Tvärminne by historiallisen ajan kylätontti siltä osin, kuin se sijoittuu tutkimusalueelle, on pääosin tuhoutunut myöhemmän maankäytön seurauksena. Mikäli alueella on säilyneenä muinaisjäännöksiksi määriteltäviä maanalaisia rakenteita tai kulttuurikerrosta ovat ne hyvin pienialaisia sijoittuen alueella risteilevien teiden ja nykyaikaisten rakennusten jäännösten välisille pienille kaistaleille.



Kylänpaikan rajaus vuoden 1875 kartan perusteella. Muinaisjäännösrekisterin mukaiset pisteet punaisella A: Raasepori Tvärminne historiallisen ajan kylänpaikka B: HangoTvärminne mahdollinen muinaisjäännös.

Inventoinnissa havaitut nykyaikaisten rakennusten jäänteet:

1: Purettu talo, perustusten jäännökset ja tiilikasa, 2: tiilikasa puretun rakennuksen kohdalla, 3: perustuksen jäännökset valkoisesta tiilestä, 4: betoniset perustusten jäännökset, 5: rakennuksen kivijalka, kiveä ja betonia. (Kohde 4 ei ole vuoden 1966 kartalla)



Kylätöntti vuoden 1875 (B41a:28/4-5) kartan asemoinnin perusteella, pohjakartta vuodelta 1966.



Ote vuoden 1875 (B41a:28/4-5) kartasta. Tutkimusalueen rajaus vihreällä.



Ote vuoden 1744–1748 (B41a:28/1-2) kartasta. Tvärminne by on pienemmällä alueella, kuin vuoden 1875 kartassa. Tutkimusalueen rajaus vihreällä.



Kylätontin aluetta kuvattu kohti kylätontin luoteiskulmaa.



Asuinrakennus kylätontin alueella.



Kylätontin pohjoispuolista niittyä, kuvattu kohti kylätontin aluetta itään.



Kylätontin itäistä laitaa, pensaikon kohdalla nykyaikaan ajoittuvan puretun rakennuksen jäännökset.



Resentin rakennuksen jäännös, kasa valkoisia tiiliä perustusten jäännösten päällä ja vieressä.
(1)



Tiilikasa, ilmeisesti puretun resentin rakennuksen jäännökset nykyisellä niityllä. (2)



Resentti rakennuksen tiilinen jäännös kylätontin pohjoisosassa, nykyisellä niityllä. Kuvattu lounaaseen. (3).



kylätontin aluetta J.A. Palmenintien varrella. Pensaiden kohdalla resentit perustusten jäännökset. Kuvattu lounaaseen. (4).



Pensaiden keskellä, heinikon seassa oli havaittavassa betoniset rakennuksen jäännökset. (4).



Perustusten jäännökset. (5)

HANKO 2 TVÄRMINNE (TVÄRMINNE BY)

Mjtunnus: 1000012266

Laji: mahdollinen muinaisjäännös

Mj.tyyppi: asuinpaikka: kylänpaikat

Ajoitus: historiallinen

Koordin: N: 6640 098 E: 287 571

Tutkijat: Seppälä Sirkka Liisa 2005 tarkastus, Pälikkö 2008 hoito.

Sijainti: 11,5 km Hangon kirkosta itään

Huomiot: Tvärminen kylän itälaidassa tien risteuksen eteläpuolella oleva pienellä kumpareella ja siitä itään olevalla alueella sijaitseva rakennuksenperustuksia käsittävä kokonaisuus. Alueesta pohjoiseen tien laidoilla on Tvärminnen kylän tien laidassa lisäksi perinnebiotooppi, joka muodostunut entisille viljelyssä olleille hiekkapohjaisille pelloille ja niiden saarekkeille. Kohde sijoittuu karttatulkinnan perusteella Kuninkaankartastossa (Alanen & Kepsu 1989) karttasivulla 9 näkyvän Tvärminne by:n alueelle tai sen välittömään läheisyyteen.

Uudet kohdetiedot katso kohde 1 Raasepori Tvärminne sivulla: 7.

HANKO 3 BATTERIET

Mjtunnus: 1000003696

Laji: kiinteä muinaisjäännös

Mj.tyyppi: kivirakenteet: röykkiöt

Ajoitus: rautakausi/historiallinen aika

Koordin: N: 6639 667 E: 288 559 Z: 5 (röykkiö 1)

Tutkijat: Hangon kesäyliopisto ja M 1997 yhdistys, Sirkka-Liisa Seppälä 2005 inventointi.

Sijainti: Hangon kirkosta noin 14,5 km itään

Huomiot: Muinaisjäännösrekisteri: Ett tiotal stenkonstruktioner, som befinner sig på berget Batteriet vid södrastranden av Tvärminneön i den sydöstra delen av Hangö. Berget höjer sig ca 15 m.ö.h. Vid östra kanten av berget har upptäckts ett fyrsidigt röse eller stensättning, som kan härstamma från järnåldern. Det låga röset eller stensättningen är 2, 5 m i diameter och dess höjd är 0,3 m (koordinater p=6642 472; i=3288 704; z=7, 5). De andra upphittade konstruktionerna kan tolkas som rester av ugnar eller diverse lämningar av läger från historisk tid. Enligt www-rapporten av en inventeringskurs i Tvärminne åren 1997-98 har minst tio ryssugnar samt rester av skelett, knappar och vapen hittats på området. Under inventeringen år 2005 konstaterades minst tio stenkonstruktioner kring bergsområdet. Minst sju av dem kan betraktas som ugnar, som har konstruerats på skyddade ställen vid kanter av klippavsatser. Ett skydd troligen härstammar från 1900-talet.

Ville Laakso 2014:

Hangon vuoden 2005 inventointiraportin (Seppälä 2005:19–20) mukaan ”jäännös on mainittu Hangon kesäyliopiston sekä Meriarkeologisen ja kulttuuriantropologisen yhdistyksen (MAAS) järjestämän Tvärminnen inventointikurssin www-raportissa 1997–1998.” Inventering av Tvärminne maritima kulturlandskap -nimistä raporttia ei kuitenkaan ole ilmeisesti arkistoitu, eikä sitä ollut käytössä vuoden 2014 inventoinnissa.

Seppälän mukaan ao. raportissa kerrotaan, että ”Tvärminnen Batteribergetin alueelta on löydetty 12 ryssänuunia, monta luurankoa, nappeja ja aseita. Kolmen uunin sanotaan olevan ehjiä ja peräisin 1700–1800-luvulta.”

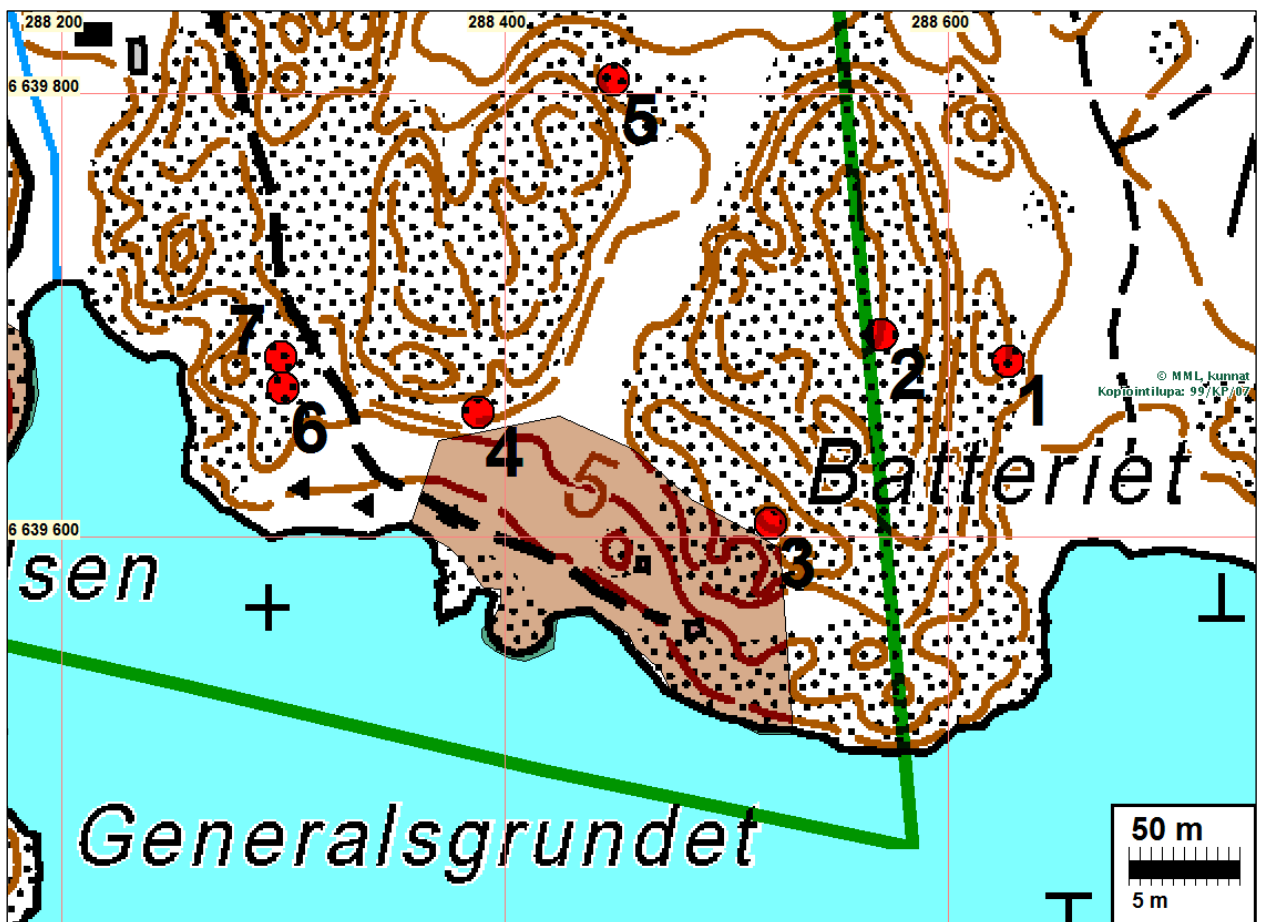
Vuoden 2005 inventoinnissa alueelta ”todettiin eri puolilta kallioista mäkeä useita kivirakennelmia. Jäännökset keskittyvät lakialueen reunamiin mäen pohjois- ja eteläosaan. Mäeltä todettiin pintapuolisessa tarkastuksessa ainakin kymmenkunta kivirakennelmaa. Niistä yksi on potero ja todennäköisimmin peräisin 1900-luvulta. Ainakin seitsemän kiveystä voidaan kehärakenteen ja mittasuhteiden perusteella (yleensä 1–2 x 1–1,5 x 0,3 m, kivien halk. keskimäärin 30–40 cm) luokitella uuninjäännöksi. Useimmat sijaitsevat kalliotasanteiden reunoissa suojaisissa paikoissa, joista on kuitenkin hyvä näkyvyys merelle.”

Vuoden 2005 raportissa ei eritellä eri alakohteiden sijaintia, ainoa tarkka sijaintitieto on: ”mäen itäreunassa kohoavalla pienellä kalliotasanteella (P = 6642472, I = 3288704, Z = 7,5 m mpy) havaittiin matala röykkiö tai latomus (2,5 x 2,5 x 0,3 m). Suorasivuiselta vaikuttavan röykkiön kiviä on ilmeisesti aikoja sitten levitelty jäännöksen eteläpuolelle poikittaiseen riviin. Röykkiön pohjoispäässä kasvaa mänty.”

Seppälän arvion mukaan ”valtaosa alueen jäännöksistä liittyy sijoittelun ja tekotavan perusteella todennäköisimmin historiallisen ajan leiripaikkaan. Mäen itäreunasta todettu röykkiö voi rakenteen ja sijainnin puolesta olla rautakautinen muinajäännös, vastaavia tunnetaan rannikolta ja saaristosta. Onkin mahdollista, että alueella on eriaikaisia jäännöksiä.”

Vuoden 2005 inventoinnissa muinaisjäänös rajattiin alueeksi ”topografisesti näkyviä rakenteita ympäröivän mäkimaaaston mukaisesti” (Seppälä 2005:20 ja kartta sivulla 27). Syksyllä 2014 kohde oli Museoviraston ylläpitämässä muinaisjäänösrekisterissä pistekohteena (N 6639667 E 288559) ja kohdekuvaus vastasi vuoden 2005 inventoinnin asiasisältöä.

Vuoden 2014 inventoinnissa aluetta tarkastettiin perusteellisesti. Todetut rakenteet on kuvattu alla. Lisäksi havaittiin muutamia sellaisia luonnonmuodostumia, joiden virheellinen tulkitseminen ihmisen tekemiksi saattaa olla mahdollista. Kiinteiksi muinaisjäänöksiksi tulkittavat (ala)kohteet on kuvattu alla numeroituina juoksevasti nimillä Batteriet 1-7. Kaikki niistä on katsottava kiinteiksi muinaisjäänöksiksi. Alakohteet ovat varsin kaukana toisistaan ja ne lienevät osaksi eriaikaisia: ne voidaan hahmottaa yhden muinaisjäänöskohteen alakohteiksi, mutta niiden rajaaminen yhden laajan muinaisjäänösalueen sisälle ei liene tarkoituksenmukaista.



Röykkiöt on merkitty punaisiin pistein ja numeroin.

Hanko Batteriet 1

Laji: kiinteä muinaisjäänös
 Mj.tyyppi: Kivirakenteet: röykkiöt
 Ajoitus: Rautakausi?

Koordin: N 6639679 E 288627

Koordinaattien osoittamassa kohdassa, tasaisella kallioterassilla ja kalliopohjalla, todettiin kivi-röykkiö, jonka laajuus on 3 x 2,5 m ja korkeus 0,4 m. Kivet ovat kokoluokkaa 10–60 cm. Osa on särmikkäitä, osa pyörityneitä. Röykkiöstä noin kaksi metriä etelään on lisäksi epämääräistä yhden kivikerroksen korkuista kivikkoa 1 x 2 metrin alalla.

Sijainnista ja ulkomuodosta päätellen kyseessä on vuoden 2005 inventoinnissa mainittu (Sepälä 2005:19–20) mahdollisesti rautakautinen röykkiö. Myös vuoden 2014 inventointihavaintojen perusteella rakenteen voi tulkita rautakautiseksi hautaröykkiöksi.



Röykkiö 1 ja sen eteläpuolinen epämääräinen kiveys (edessä vasemmalla). Kaakosta.

Hanko Batteriet 2

Laji: kiinteä muinaisjäänös
 Mj.tyyppi: Kivirakenteet: uunit
 Ajoitus: Historiallinen aika?

Koordin: N 6639691 E 288570

Kalliopaljastuman reunalla olevan 1 x 1 metrin laajuisen syvennyksen kohdalla, koordinaattien osoittamassa kohdassa, todettiin kivilatomus, jonka laajuus on 1,5 x 1 m. Rakenne koostuu muutamasta särmikkäästä kivistä, joiden halkaisija on 50–80 cm sekä pienemmistä, niin ikään särmikkäistä, kivistä. Keskellä on syvennys.

Rakenteen etelän- eli merenpuoleinen osa on ladottu, pohjakaavaltaan suorakulmainen ja muodostuu kahdesta kivikerroksesta. Muilta osin muoto on epämääräisempi, kivet pienempiä, ja niitä on vain yhdessä kerroksessa.

Rakenne lienee tulkittava yksinkertaiseksi tulisijaksi. Se ajoittunee historialliselle ajalle.



Kivilatomus 2 kaakosta.

Hanko Batteriet 3

Laji: kiinteä muinaisjäännös
 Mj.tyyppi: kulkuväylät: merimerkit
 Ajoitus: historiallinen aika

Koordin: N 6639606 E 288520
 Pienen kalliopaljastuman päällä, kalliopohjalla, koordinaattien osoittamassa kohdassa, todettiin pohjakaavaltaan pyöreähkö varsin huolellisesti kasattu kivilatomus, jonka laajuus on 1 x 1 m ja korkeus 0,45 m. Rakenne muodostuu särmikkäistä kivistä, joiden kokoluokka on 20–40 cm. Paikalta on – erityisesti ilman nykyistä puustoa – hyvä näkyvyys merelle.

Muodon ja sijainnin perusteella kyseessä on käytöstä jäänyt merimerkki, joka ajoittuu historialliselle ajalle.



Kivilatomus 3 pohjoisesta.

Hanko Batteriet 4

Laji: kiinteä muinaisjäänös
 Mj.tyyppi: Kivirakenteet: uunit
 Ajoitus: Historiallinen aika

Koordin: N 6639656 E 288388

Pienen kalliokumpareen (laajuus 4 x 3 m ja korkeus 1 m) eteläsivussa kiinni sijaitseva pohjakaavaltaan suorakaiteen muotoinen kivilatomus, jonka laajuus on 2 x 1 m ja korkeus 0,4 m. Rakenteen keskellä on syvennys. Kivet ovat särmikkäitä ja kokoluokkaa 30–70 cm.

Rakenne lienee tulkittava yksinkertaiseksi tulisijaksi. Se ajoittunee historialliselle ajalle.



Kivilatomus 4 kaakosta.

Hanko Batteriet 5

Laji: kiinteä muinaisjäänös
 Mj.tyyppi: Kivirakenteet: uunit
 Ajoitus: Historiallinen aika

Koordin: N6639806 E 288449

Kalliorinteessä, koordinaattien osoittamassa kohdassa, todettiin pohjakaavaltaan suorakaiteen muotoinen vahvasti sammaloitunut kivilatomus, jonka laajuus on 1,3 x 1 m ja korkeus 0,5 m. Rakenteen keskellä on syvennys. Kivet ovat suuruusluokkaa 30–80 cm, osin pyörityneitä, osin särmikkäitä.

Rakenne lienee yksinkertainen tulisija, joka ajoittunee historialliselle ajalle.



Hanko Batteriet 5. Kivirakenne etelästä.

Hanko Batteriet 6

Laji: kiinteä muinaisjäänös
 Mj.tyyppi: Kivirakenteet: röykkiöt
 Ajoitus: Historiallinen aika?

Koordin: N 6639667 E 288300

Pienehkön kalliopaljastuman korkeimman kohdan luoteispuolella, kalliopohjalla, todettiin pohjakaavaltaan soikea röykkiö, jonka laajuus on 2,5 x 1,5 m ja korkeus 0,7 m. Rakenteen pituusakselin suunta on 365 gon. Kivien koko on 10–50 cm ja ne ovat pääasiassa särmikkäitä.

Röykkiö on paljolti sammaloitunut, mutta sijainniltaan ja ulkomuodoltaan se ei vaikuta erittäin vanhalta, esimerkiksi rautakautiselta.



Hanko Batteriet 6. Röykkiö lännestä. PA080418

Hanko Batteriet 7

Laji: kiinteä muinaisjäänös
 Mj.tyyppi: Kivirakenteet: latomukset
 Ajoitus: Historiallinen aika

Koordin: N 6639681 E 288299

Kallioalueella olevan notkelman (laajuus 4 x 1,5 m ja syvyys 0,5–1 m) eteläreunalle tehty suorakaiteen muotoinen kivirakenne, jonka laajuus on 2 x 2,5 m. Rakenteesta puuttuu pohjoinen sivu. Kivien koko on 25–50 cm ja ne ovat särmikkäitä. Rakenteen sivut muodostuvat jonoon asetuista kivistä; siinä on vain yksi kivikerros.

Kyseessä lienee jonkin kevyen rakenteen, ilmeisesti tilapäissuojan, perustus. Se on sammaloitunut eikä vaikuta aivan nuorelta.



Hanko Batteriet 7. Kivirakenne etelästä. PA080419

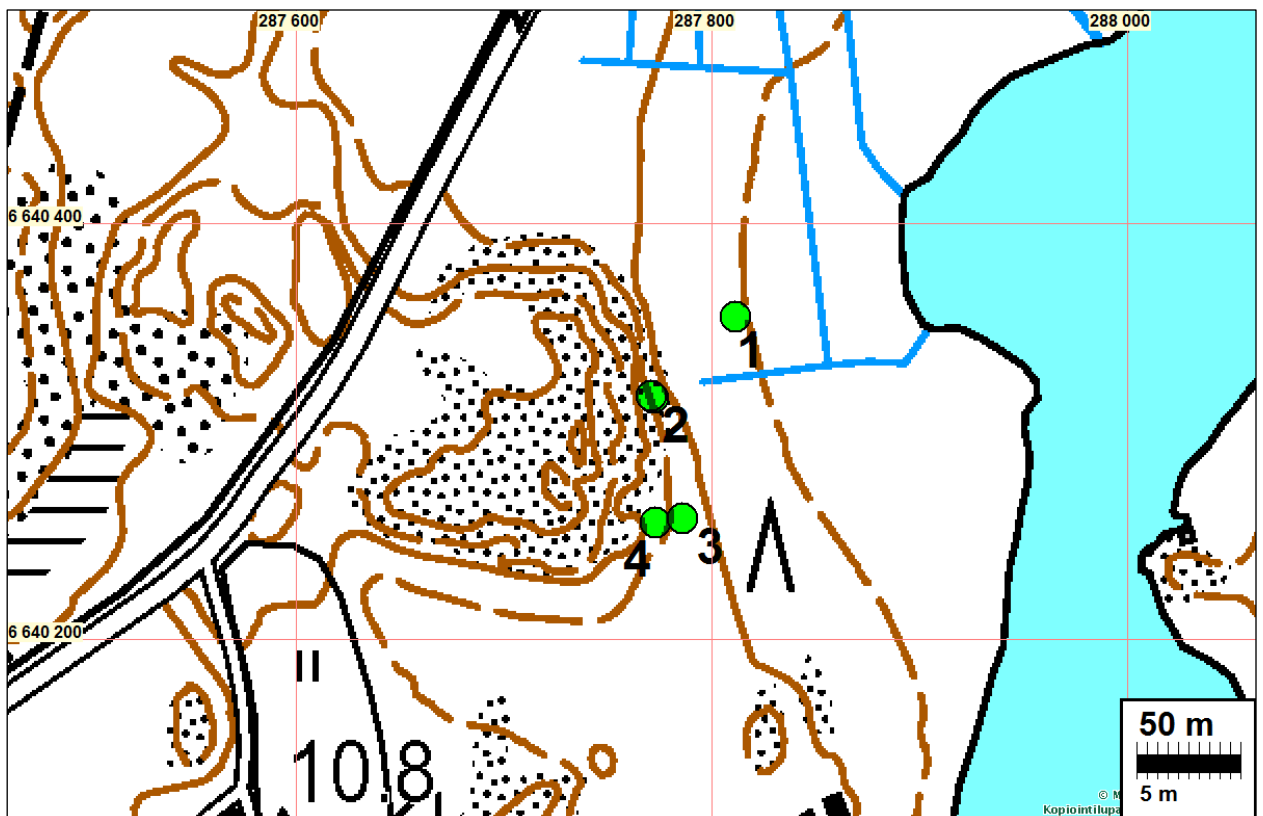
Kulttuuriperintökohteet

HANKO 4 BYVIKEN

Laji: Muut kulttuuriperintökohteet
 Tyyppi: puolustusvarustus
 Ajoitus: historiallinen

Byvikenin itäpuolella sijaitsevan kallion Bykeninin puoleisella alarinteellä havaittiin neljä puolustusvarustusta, mahdollisia tähytys/ampumasuojia. Kaikki sijoittuvat siten, että niistä on näkymä kohti Byvikenin länsirantaa. Rakenteet sijaitsevat kallion reunalla tai aivan sen alapuolella. Rakenne nro 2 oli huomattavasti suurempi ja huolellisemmin rakennettu, kuin muut havaitut rakenteet, joista nro 1 oli suuren kiven viereen rakennettu ja 3 ja 4 kivetyksellä tuettuja kuoppia.

Rakenteiden ikää ja merkitystä ei pystytty inventoinnin puitteissa arvioimaan, mutta ne voivat mahdollisesti liittyä Hangon vuokra-aikaan vuosiin 1940–41.



Rakenteet on merkitty vihreillä pisteillä ja numeroin.

Rakenne 1 N 6640316 E 287772

Jyrkähkön kallioseinäkkeen ja suuren siirtolohkareen väliin rakennettu tähytys- tai ampu-
 masuoja. Siirtolohkareen viereen on kasattu kiviä seinämäksi. Rakenteessa käytettyjen kivien
 koko on 20–40 cm halk. Rakenteen edessä rinne viettää loivasti kohti lahtea tasaiselle vesijät-
 tölueelle. Siirtolohkareen viereen tehty kaareva rakenne on matala, vain noin 80 cm korkuinen.
 Rakenteen keskellä kallion ja seinämän välissä kasvoi puita ja rakenne oli muutenkin voimak-
 kaasti metsäkasvillisuuden valtaama, sammaloitunut ja osin humuksen peitossa.



Kivirakennelma 1 pohjoiseen.



Luoteeseen.

Rakenne 2 N 6640316 E 287772

Kallion keskivaiheilla suuren luonnonkiven ja kallioleikkauksen väliin kivistä o kasattu rakennelma. Rakenteessa käytettyjen kivien koko suurimmillaan noin 80 cm, kiviä on kahdes-
sa/kolmessa kerroksessa. Rakennelma on lähes suorakaiteen/soikion muotoinen 6m x5 m. Rakenteen korkeus alarinteessä katsottuna noin 1m. Rakenteen poikki on kolme ruostunutta rautapalkkia.



Rakenne 2 kuvattu kallion suunnasta.



Rakenne 2 kuvattu alarinteen puolelta länteen.



Rakenne 2 kuvattu etelä-lounaaseen.



Rakenteen poikki menevät ruostuneet rautapalkit.

Rakenne 3 N 6640256 E 287773

Suuren luonnonkiven taakse kallion alapuolelle tasaiselle kohdalle kivistä tehty rakennelma, joka on kooltaan noin 3m x 3m. Korkeus noin 1m. Rakennelma on voimakkaasti sammaloitunut ja metsäkasvillisuuden peitossa.



Rakenne 3 kuvattuna koilliseen.



Rakenne 3 kuvattuna itään.

Rakenne 4 N 6640258 E 287786

Suuren kiven taakse kallion eteen tehty kivillä tuettu kuopanne. Kohde on vahvasti sammaloitunut ja metsäkasvillisuuden peitossa.



Rakenne 4. Kuopanne kuvassa näkyvän katajan ja puun välissä. Kuvattu pohjoiseen.

Kuvia

Alavaa aluetta Byvikenin länsipuolella.



Kallioista mäntymetsää Sikhalsenilla uusien rakennuspaikkojen alueella.



Uusien rakennuspaikkojen aluetta Sikhalsenilla.



Namnsholmenin saaren ranta. Kuvattu lounaaseen.

Tutkitut alueet

Koko tutkimusalue tutkittiin ja arvioitiin kokonaisuudessaan eri menetelmin. Tarkemmin maastossa tarkastettiin kartalla sinisellä korostuksella esitetyjä alueita.

