

Isojoki - Karijoki Rajamäenkylän tuulipuiston muinaisjäännösinventointi 2014



Timo Jussila
Timo Sepänmaa



Tilaja: Sito Oy

Sisältö:

Perustiedot	2
Yleiskartat	3
Kohdeluettelo	4
Inventointi	5
Muinaisjäännökset	6
1 KARIJOKI PIHLAJANNEVA.....	6
2 ISOJOKI MESIMÄENKEIDAS	8
3 ISOJOKI SORAKUOPANKANGAS.....	10
4 ISOJOKI SAARENKANGAS S.....	12
5 ISOJOKI TUORESMAA.....	13
6 ISOJOKI HAUTAMAA N	16
7 ISOJOKI KOHTAKORPI 1	18
8 ISOJOKI KOHTAKORPI 2	20

Kansikuva: Hankealueen tyypillistä maisemaa ja maaperää – kivikkoista moreenimaata.

Perustiedot

Alue: Isojen ja Karijoen alueella, Isojen pohjoisosassa ja Karijoen taajaman kaakkoispuolella oleva laaja, asumaton metsäalue Rajamäenkylän länsipuolella.

Tarkoitus: Selvittää alueen muinajäännökset. Selvittää onko suunnitelluilla uusilla rakennuspaikoilla ja niiden lähistöllä (voimalat) kiinteitä muinajäännöksiä tai muita kulttuurihistoriallisia, suojeltavaksi katsottavia jäänteitä.

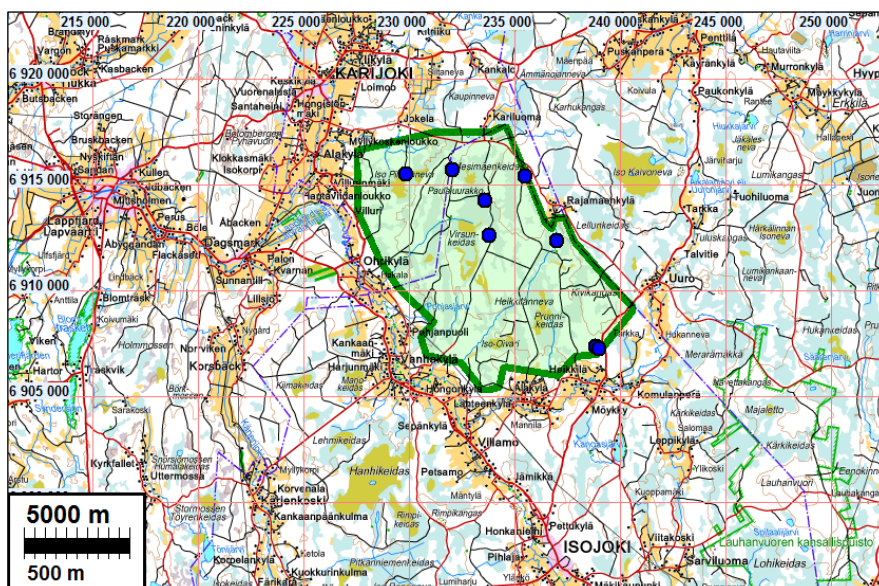
Tekijät: Mikroliitti Oy, Timo Jussila ja Timo Sepänmaa

Työaika: Maastotyö huhtikuu 17.4.-22.4.2014.

Kustantaja: Tilaaja Sito Oy.

Aiemmat inventoinnit: ei ole tietoa onko alueella inventoitu. Karijoella perusinventointi v. 1977, Markku Torvinen ja Isojoella v. 1990-1991 Kaarlo Katiskoski

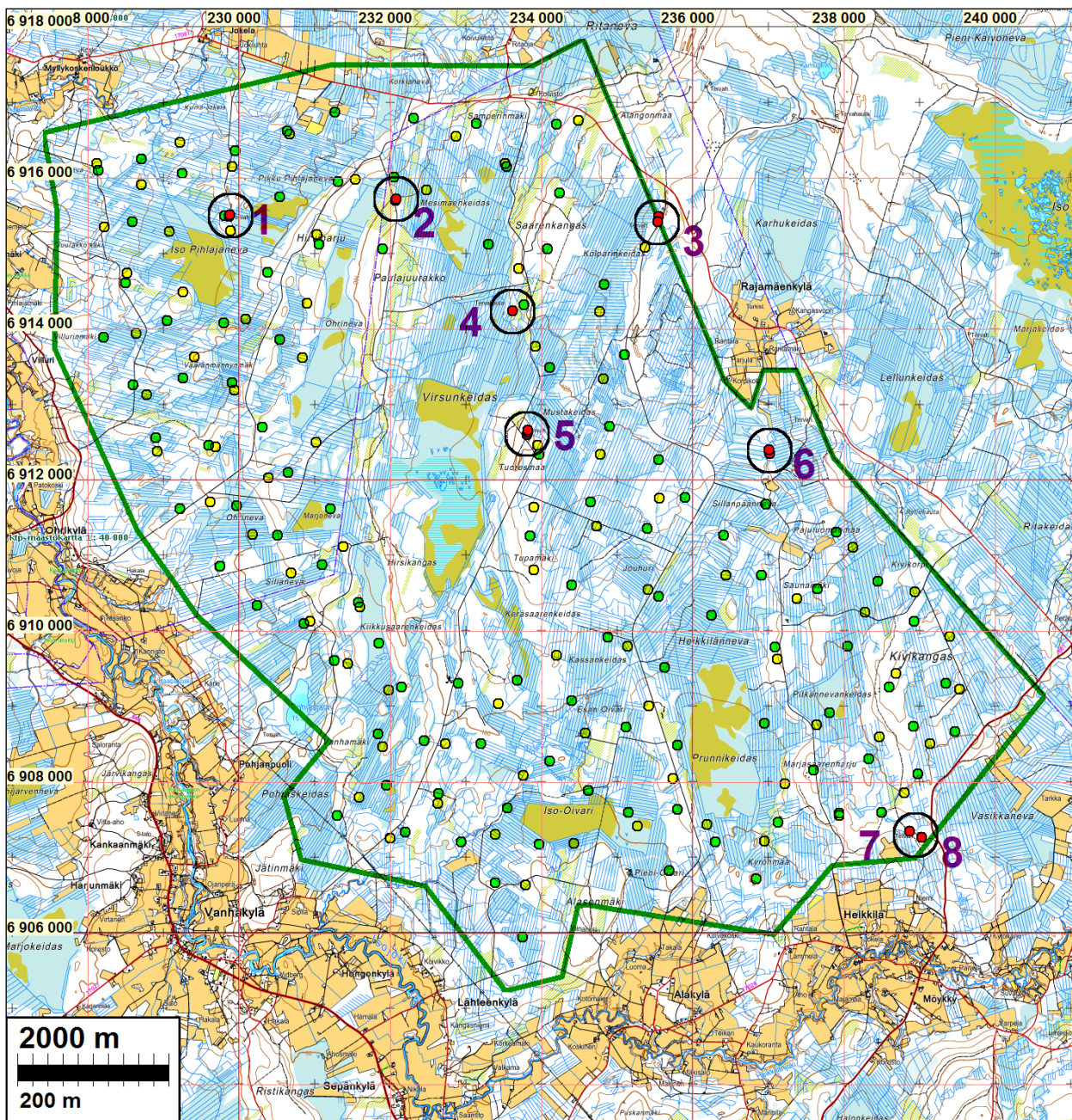
Tulokset: Alueelta ei ennestään tunnettu muinajäännöksiä. Alueella havaittiin 9 tervahautaa joihin kahteen liittyi tervapirtin kiuas ja yhteen maasaunan jäänteet. Nämä muodostavat kahdeksan eri muinajäännöskohdetta.



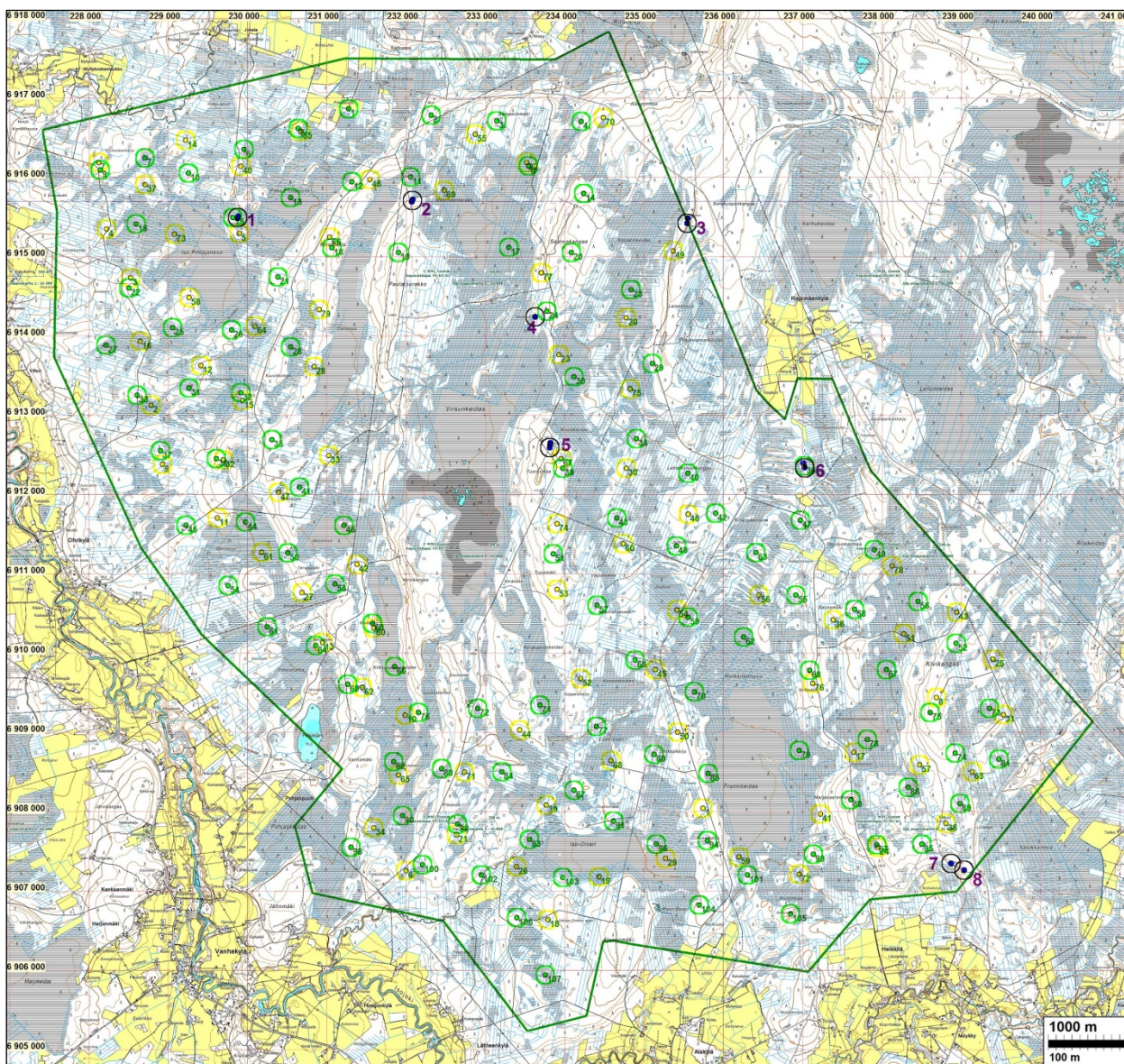
Hankealue vihreällä, ja sen muinajäännökset sinisin palloin: tervahautoja ja kiukaita

Selityksiä: Kartat ja teksteissä mainitut koordinaatit ovat ETRS-TM35FIN koordinaatistossa. Kohdekuvauksissa on mainittu myös kohteiden x_j (xy) ja y_j (pi) koordinaatit. Karttapohjat Maanmittauslaitoksen maastotietokannasta keväällä v. 2014 ellei toisin mainittu. Valokuvia ei ole talletettu mihinkään viralliseen arkistoon eikä niillä ole mitään kokoelmatunnusta. Valokuvat digitaalisia. Valokuvat ovat tallessa Mikroliitti Oy:n serverillä / pilvessä. **Kohteiden numerointi on epävirallinen ja vai tämän raportin karta- ym. viitteiksi.**

Yleiskartat



Voimalapaikat vihreä ja keltainen pallo (eri sijoitusvaihtoehdot). muinaisjännökset punainen pallo ja raportin kohdenumero



Voimalapaikat vihreä ja keltainen pallo (eri sijoitusvaihtoehdot). muinaisjännökset punainen pallo ja raportin kohdenumero

Kohdeluettelo

nro	Nimi	Ajoitus	Tyyppi	N	E
1	PIHLAJANNEVA	historiallinen	tervahauta	6915491	229875
2	MESIMÄENKEIDAS	historiallinen	tervahauta ja kiuas	6915707	232079
3	SORAKUOPANKANGAS	historiallinen	tervahauta ja kiuas	6915419	235541
4	SAARENKANGAS S	historiallinen	tervahauta	6914238	233626
5	TUORESMAA	historiallinen	2 tervahautaa ja kiuas	6912590	233810
6	HAUTAMAA N	historiallinen	tervahauta ja maasauna	6912335	237027
7	KOHTAKORPI 1	historiallinen	tervahauta	6907345	238873
8	KOHTAKORPI 2	historiallinen	tervahauta	6907264	239034

Inventointi

Karijoen kaakkoisosaan, taajaman kaakkoispuolelle ja Isojen kunnan pohjoisosassa, Isojen Rajamäenkylän länsipuolella ja Isojoen jokilaakson itäpuolella sijaitsevalle laajalle ja asumattomalle metsäalueella on suunnitteilla tuulipuisto. Sinne on kaavailtu vaihtoehdossa yksi 107 ja vaihtoehdossa kaksi 80 tuulivoimalaa. Hankkeen YVA-konsultti Sito Oy tilasi hankealueen muinaisjäännösinventoinnin Mikroliitti Oy:ltä. Inventoinnin maastotyö tehtiin huhtikuun lopulla v. 2014. Olosuhteet inventoinnille olivat mitä parhaimmat – kevät oli aikainen ja maaperä kaikkialla sula ja lumeton, sää oli pääosan maastotyöajasta aurinkoinen ja vuodenaikaan nähden lämmin.

Aluetta kuvaavaa laserkeilausaineistoa ei ollut saatavissa kuin aivan hankealueen kaakkoisosasta. Sen avulla paikallistettiin arkeologin kannalta mielenkiintoisen tuntuista maarakenteita ja maastonmuotoja. Niitä käytiin sitten tarkastamassa maastossa, mutta ne kaikki osoittautuivat luontaisiksi ilmiöiksi tai nykyaikaisiksi maanottoaikoiksi. Vanhoja karttoja tyydyttiin tarkastelemaan yleiskartta tasolla (mm. pitäjänkartat) koska niistä voitiin todeta, että mitään arkeologisesti mielenkiintoista ei niistä alueelle paikannu.

Hankealueelta ei ennestään tunnettu kiinteitä muinaisjäännöksiä. Hankealueen länsipuolella olevan Isojen laaksossa on useita kivikautisia asuinpaikka n. 80 m korkeustasolta alaspäin. Yksi mahdollinen asuinpaikka tunnetaan hankealueen pohjoisrajan tuntumasta pienen joen laaksossa n. 80 m korkeustasolla (Raippamäki).

Hankealue sijoittuu 60-130 m korkeustasojen välille, pääosin 80-110 m tasoille. Ylimmät korkeustasot ovat alueen kaakkoisosassa ja alimmat luoteisosassa lähellä Isojen laaksoa. Voimalapaikat sijoittuvat 67-130 m korkeusvälille, useimmat em. 80-110 m väliselle alueelle. Muinainen itämeri on Litorinamerivaiheen alussa ulottunut alueella nykyiselle 80 m korkeustasolle n. 5800 eKr. ja 120 m tasolle Ancyclusjärvivaiheen lopulla n.7200 eKr. Alueelta voi siten sijaita mesoliittisen kivikauden rantasidonnaisia asuinpaikkoja.

Alueen maasto on pääosin loivapiirteistä, jokunen hieman jyrkempirintainen pohjois-etelä suuntainen harjanne siellä täällä. Maaperä alueella on hienoaaineksinen moreeni ylempillä tasoilla hiekkamoreeni. Pintamaaperä on yleisesti hyvin kivikkoista. Alueen keskiosan itälaidalla on pieni harju, Lainesharju, mutta sen maaperä on suureksi osaksi karkeaa hiekkaa ja mukulikkoo. Suurin osa alueen maastosta on maaperältään sen laatuista kivikkoa jossa tuskin on mesoliittisen kivikauden asuinpaikkoja sijainnut. Kuitenkin monin paikoin on loivien harjanteiden rinteillä hiekkamaaperäisiä ja vähäkivisiä jaksoja, joiden laajuus rinteiden suunnassa vaihtelee muutamasta kymmenestä metristä satoihin metreihin. Tällaisten hyvin kivikauden asuinpaikoille sopivien alueiden paikantaminen kartoilta osoittautui mahdottomaksi – ainoastaan hiekkakuoppien perusteella niitä saattoi arvella paikantavansa. Alueella on runsaasti äestettyjä hakkuuaukkoja ja useimmat voimalapaikat sijaitsevat sellaisella. Edellä kuvatut hiekkamaaperähavainnot voitiin saada näistä lukuisista, melko tuoreistakin hakkuuaukoista. Näihin alueen muuta maastoa muinaisjäännöksille potentiaalisemmaksi arvioituihin hiekkapohjaisiin maastoihin pyrittiin kaikkialla kiinnittämään tarkempaa huomiota, ellei niiden topografia ollut arkeologin näkökulmasta toivoton. Alueella on runsaasti ja kaikkialla erikokoisia, käytöstä poistuneita ja edelleen käytössä olevia maanottoaikoja.

Alueelta ei kuitenkaan löytynyt yhtään kivikautista asuinpaikkaa vaikka niitä erityisesti pyrittiin sieltä esiin saamaan. Selityksenä sille saattaa olla se, että tutkituilla alueilla niitä ei ole (tai niitä ei havaittu). Maastotyö keskittyi voimalapaikoille sekä suppeille ”käytävillä” niiden ja yleensä lähimmän tien välille, joten useita asuinpaikoille sopivia maastonkohtia saattoi hyvinkin jäädä täysin tarkastelun ulkopuolelle. Alueen suurtopografia niinä aikoina aikana kun meri on alueelle ulottunut, ei ole ollut suotuisa kivikautisille asuinpaikoille. Suurin osa alueen muinaisrannoista

on ollut ns. ”suoraa rantaa”, aavalle merelle suoraan avointa, ilman suojaisia lahtia ja vuonoja. Muinaisia jokilaaksoja ja jokisuita – mitkä ovat olleet kivikauden ihmisten suosiossa – ei alueella ole ollut ennen kuin neoliittisella kivikaudella, lännempänä Isojen laaksossa. Alueella mahdollisesti (tai todennäköisesti) sijaitsevat ja vielä havaitsemattomat asuinpaikat saattavat olla pienialaisia, leiripaikkatyyppejä joten niitä voi olla suhteellisen työlästä ja hankalaa löytää. Joka tapauksessa niitä on alueella harvassa – jos on. Voimalapaikoilla ja niiden liepeillä ei asuinpaikkoja kuitenkaan suurella todennäköisyydellä ole (arkeologinen inventointi on aina enemmän tai vähemmän onnen eli sattuman varaista ja tulokset - väite siitä että jossain ei ole muinaisjäännettä - ovat aina ”todennäköisiä” ja edes lähelle 100 % todennäköisyyttä havaintojen kattavuudessa ja oikeaan osuvuudessa ei ole mahdollista päästä, eli kaikkia muinaisjäänneksiä ei koskaan laajemman alueen inventoinnissa havaita – vaikka niiden kohdalla olisi maastoa tarkasteltu).

Kaikki kuivalla maalla sijaitsevat voimalapaikat tarkastettiin ja niiden lähiympäristön maastoa arvioitiin ja potentiaalisiksi arvioidut maastot katsottiin tarkemmin. Tarkastus saattoi olla vilkaisu paikanpäällä tai vierestä tai runsas koekuopitus ja kaikkea mainittujen tapojen väliltä – aina tilanteen ja arvion mukaan. Suoalueita ei tarkastettu pääsääntöisesti lainkaan.

Inventoinnissa löytyi kuusi uutta röykkiökohdetta joissa 10 röykkiötä. Röykkiöiden rakentajien, varhaismetallikautisia asuinpaikkoja ei onnistuttu paikantamaan vaikka niitä erityisesti pyrittiin etsimään. Asuinpaikkoja mahdollisesti saattaisi sijaita röykkiökeskittymien liepeillä. Maasto näillä alueilla oli kuitenkin sen laatuista (kivikkoista) että mahdollisesti alueilla sijaitsevien asuinpaikkojen - jotka luultavasti ovat vähälöytöisiä tai löydöt keskittyneitä - etsiminen ja löytäminen on inventoinnissa käytettävissä olevilla menetelmillä vaikeaa ja onnenvaraista.

Inventoinnissa havaittiin hankealueella kaikkiaan yhdeksän tervahautaa ja niiden liepeiltä kolme tervapirtin kiuasta ja yksi maasaunan jäännös. Nämä muodostavat kahdeksan muinaisjäännekohtetta – yhdessä kohteessa kaksi vierekkäistä tervahautaa. Maastokartoille näistä oli merkitty viisi tervahautaa.

1.7.2014

Timo Jussila

Muinaisjäännökset

Laajemman alueen kartoille on merkitty voimalapaikat vihreällä (VE1) ja keltaisella (VE2) pallolla ja voimalan numerolla. Muinaisjäännökset musta ympyrä ja sininen pallo ja kohdenumero.

1 KARIJOKI PIHLAJANNEVA

Mjtunnus:

Rauh.lk: kiinteä muinaisjäänne

Ajoitus: historiallinen

Laji: valmistus: tervahauta

Koordin: N: 6915 491 E: 229 875 Z: 80 ±1 m

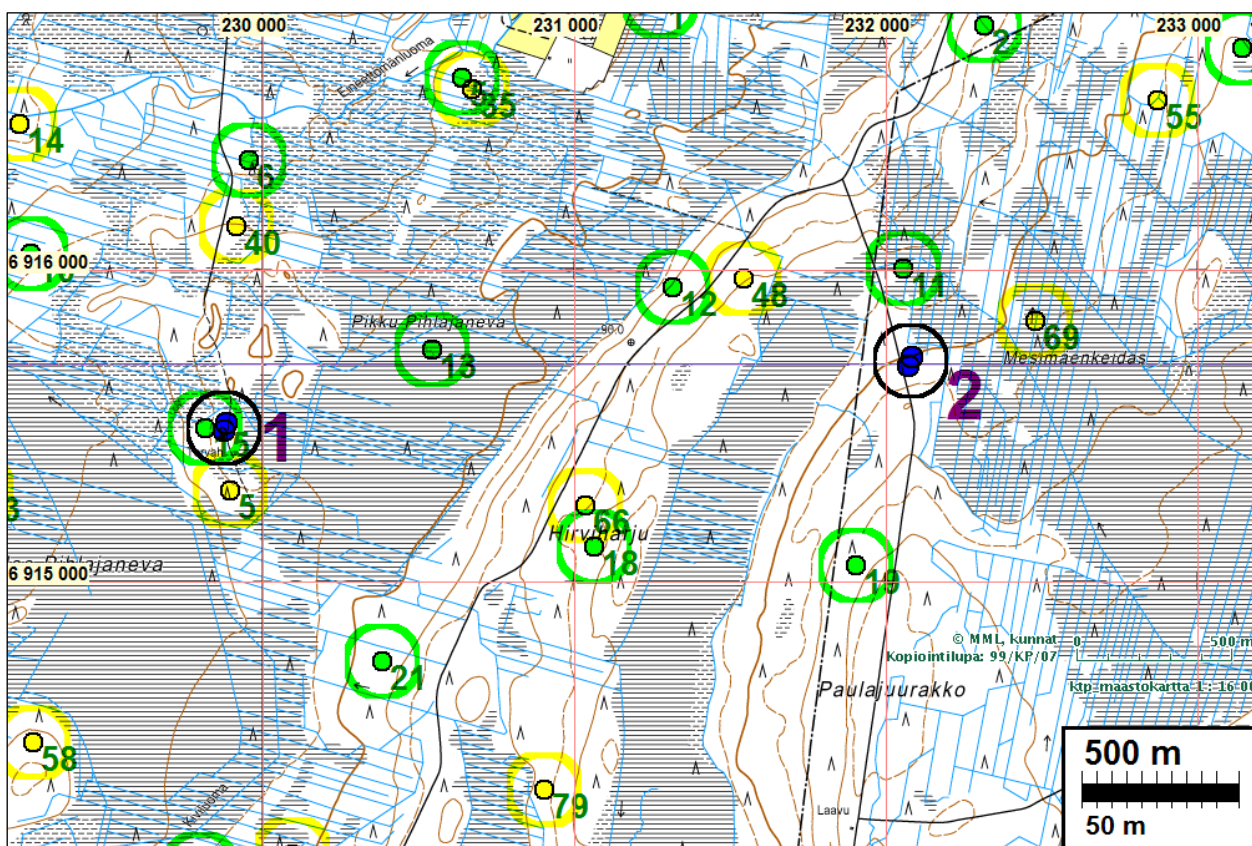
X: 6907 778 Y: 1541 314

P: 6918 392 I: 3229 937

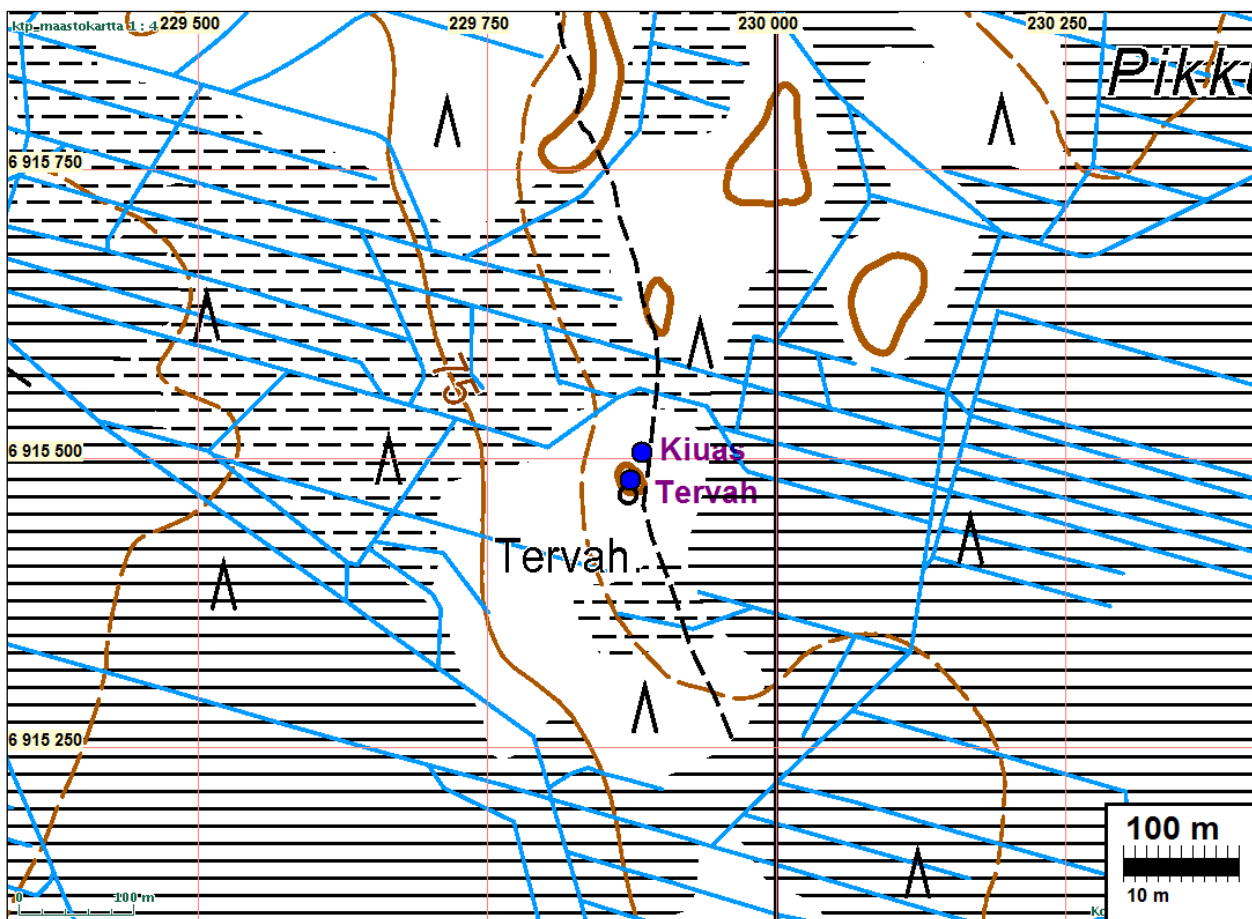
Tutkijat: Jussila & Sepänmaa 2014 inventointi

Sijainti: Paikka sijaitsee Karijoen kirkosta 6,2 km kaakkoon.

Huomiot: Metsätieuran länsipuolella on matala tervahauta, halkaisija 12 m (N 6915481 E 229874), sen pohjoispuolella 20 m päässä, aivan tieuran kupeessa on kiukaan jäännös - tervapirtin kiuas (N 6915505 E 229884)



Sammalpeitteinen kiukaanraunio koostuu palaneista kivistä.



Näreikköä kasvava matala tervahauta.

2 ISOJOKI MESIMÄENKEIDAS

Mjtunnus:

Rauh.lk: kiinteä muinaisjäännös

Ajoitus: historiallinen

Laji: valmistus: tervahauta

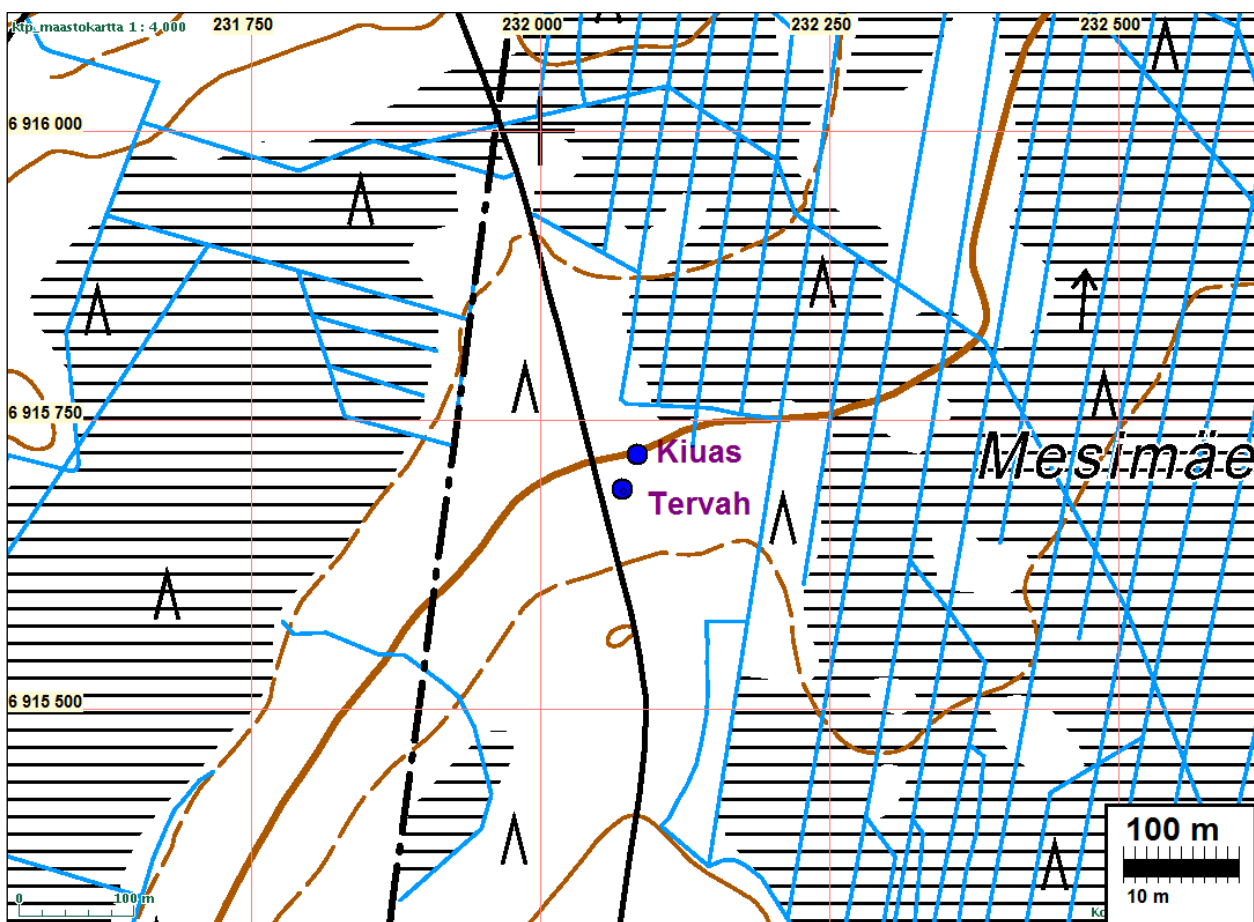
Koordin: N: 6915 707 E: 232 079 Z: 100 ±1 m
 X: 6908 197 Y: 1543 487
 P: 6918 608 I: 3232 142

Tutkijat: Jussila & Sepänmaa 2014 inventointi

Sijainti: Paikka sijaitsee Isojen kirkosta 19,3 km pohjoiseen.

Huomiot: MEtsätien itäpuolella on tervahauta, halkaisijaltaan n. 12 m (N 6915690 E 232071), siitä n. 30 m pohjoiskoilliseen on kiukaan jäännö.

Laajempi kartta s. 7



Tervahauta keskellä kuvattuna tien laidalta – matala hauta erottuu huonosti.



Pieni kiukaan raunio kuvan keskellä kannon kupeessa. Tervahauta taustalla.
Alla: Sepänmaa tutkii kiuasta.



3 ISOJOKI SORAKUOPANKANGAS

Mjtunnus:

Rauh.lk: kiinteä muinaisjäänös

Ajoitus: historiallinen

Laji: valmistus: tervahauta

Koordin: N: 6915 419 E: 235 541 Z: 135 ±1 m

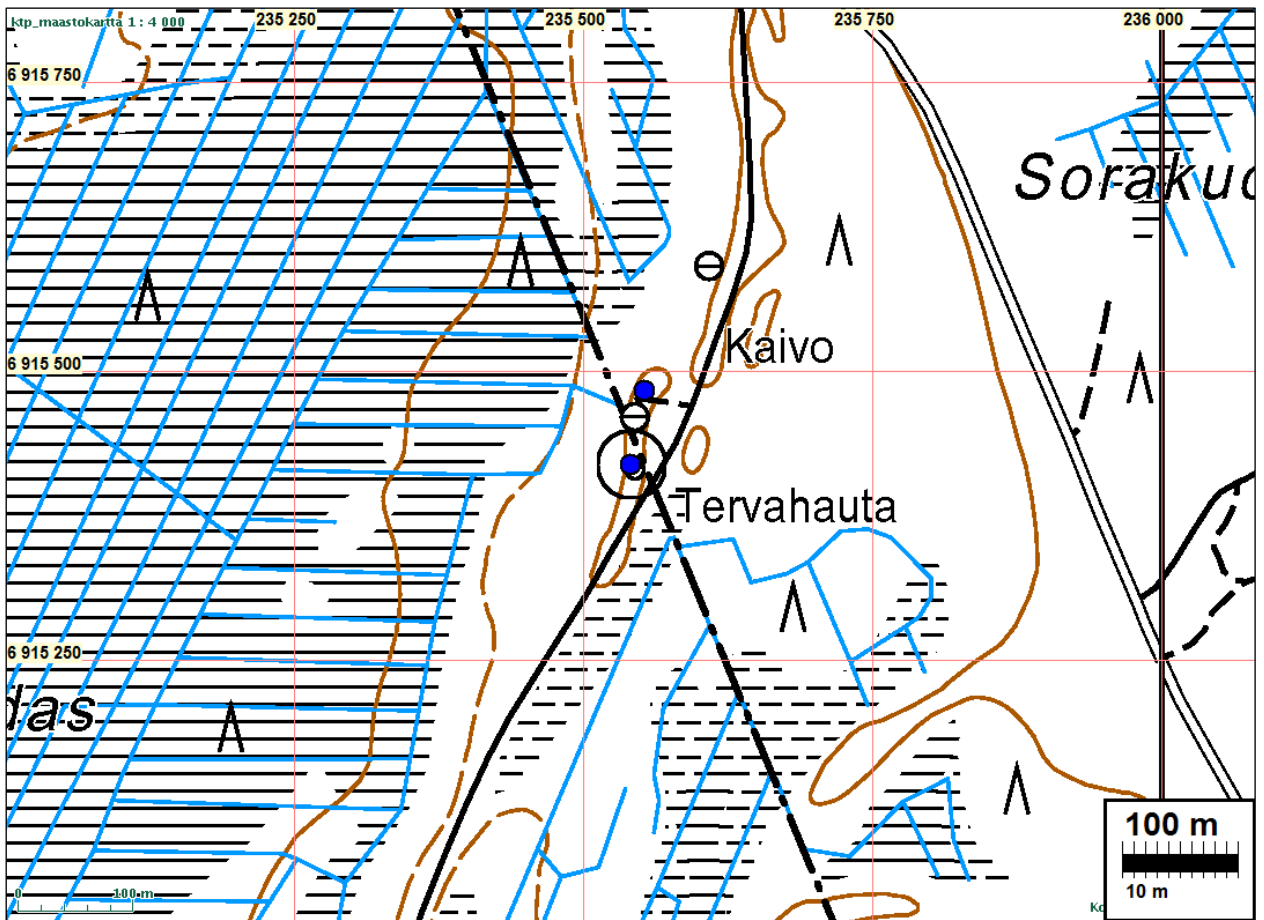
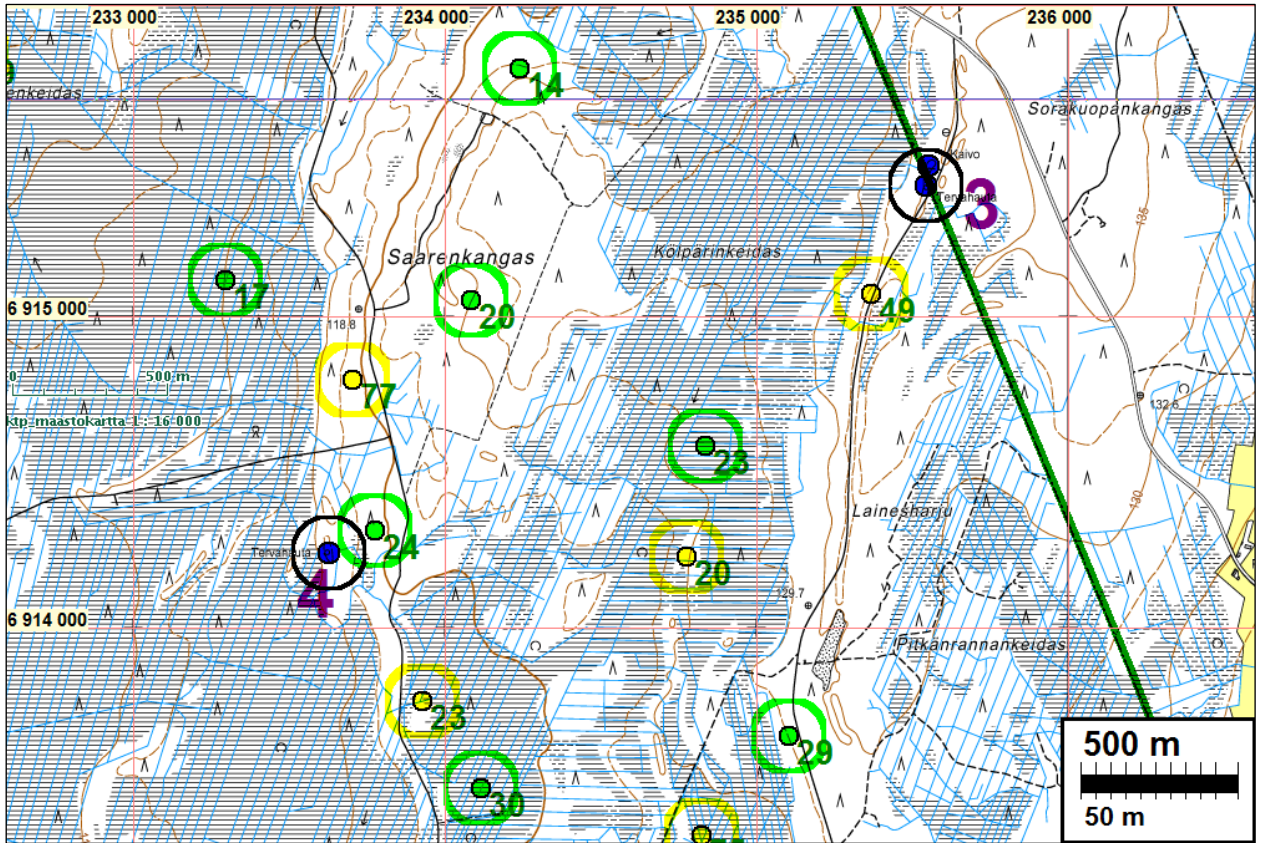
X: 6908 230 Y: 1546 959

P: 6918 319 I: 3235 605

Tutkijat: Jussila & Sepänmaa 2014 inventointi

Sijainti: Paikka sijaitsee Isojen kirkosta 18,4 km pohjoiseen.

Huomiot: Metsätien länsipuolella, harjanteella on tervahauta, halkaisijaltaan n. 15 m. Tästä n. 40 m pohjoiseen, Kauhajoen puolella, on hiekkakuopan reunalla näkyvissä tuhoutuneen tervahaudan jäänteet.





Tervahauta

4 ISOJOKI SAARENKANGAS S

Mj tunnus:

Rauh.lk: kiinteä muinaisjäännös

Ajoitus: historiallinen

Laji: valmistus: tervahauta

Koordin: N: 6914 238 E: 233 626 Z: 124 ±1 m
 X: 6906 878 Y: 1545 162
 P: 6917 138 I: 3233 689

Tutkijat: Jussila & Sepänmaa 2014 inventointi

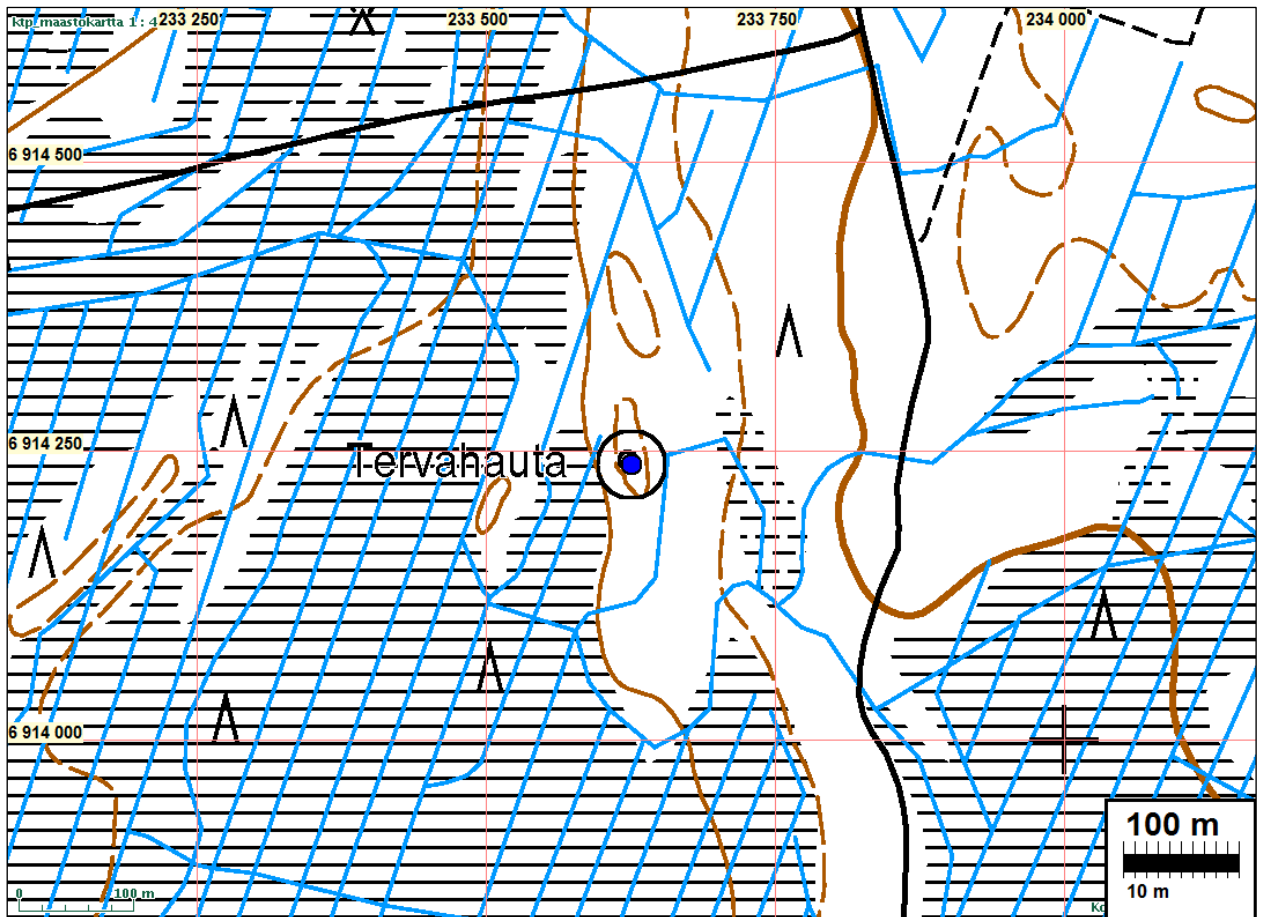
Sijainti: Paikka sijaitsee Isojen kirkosta 18,4 km pohjoiseen.

Huomiot: Paikalla on tervahauta, halkaisija n 15 m. Tervahauta on hieman kärsinyt hakkuu-
 aukon laikutuksessa. Nyt hauta on pusikon keskellä.

Laajempi kartta s. 11



Tervahauta taustalla oik. tiheässä näreikössä



5 ISOJOKI TUORESMAA

Mjtunnus:

Rauh.lk: kiinteä muinaisjännös

Ajoitus: historiallinen

Laji: valmistus: tervahauta

Koordin: N: 6912 590 E: 233 810 Z: 122 ±1 m

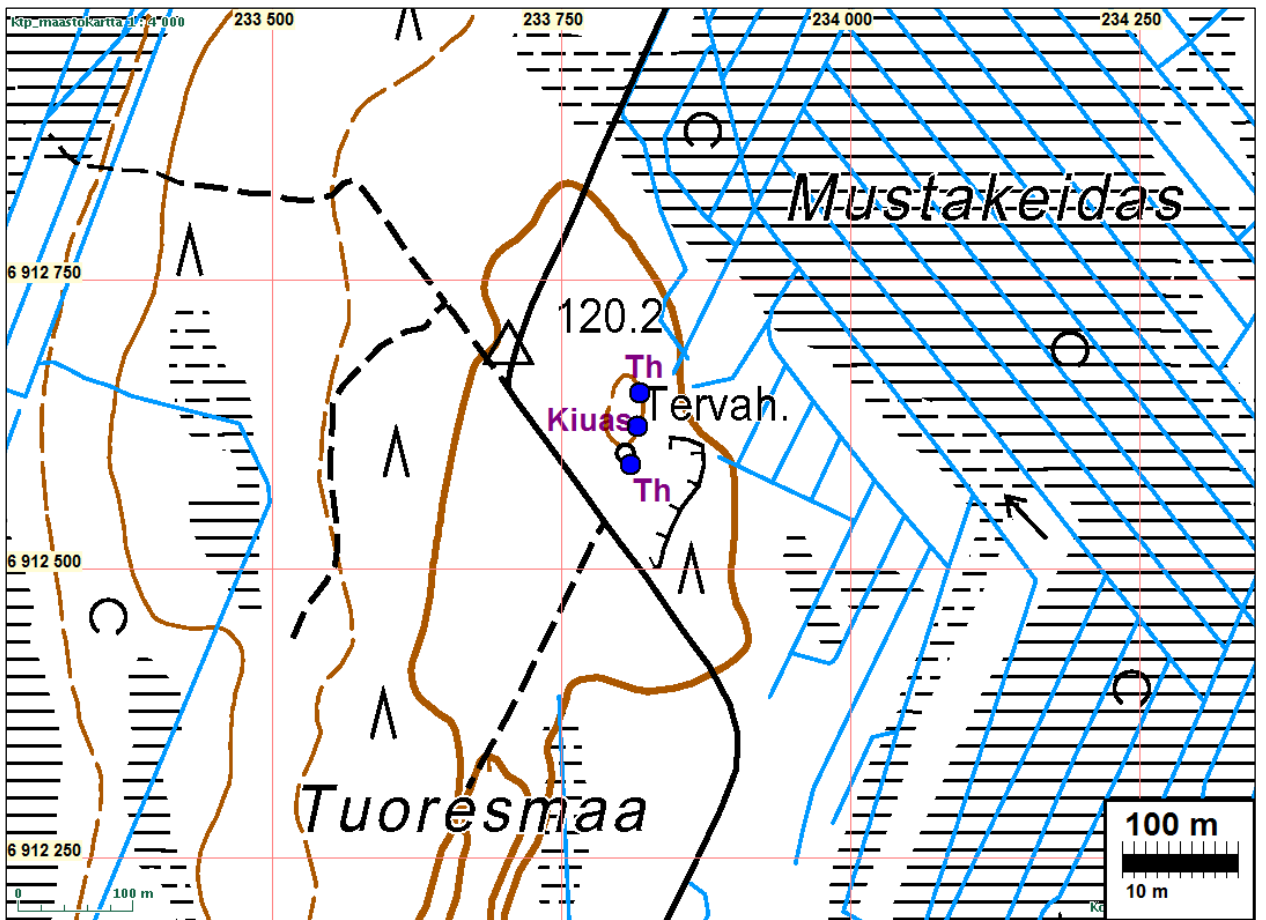
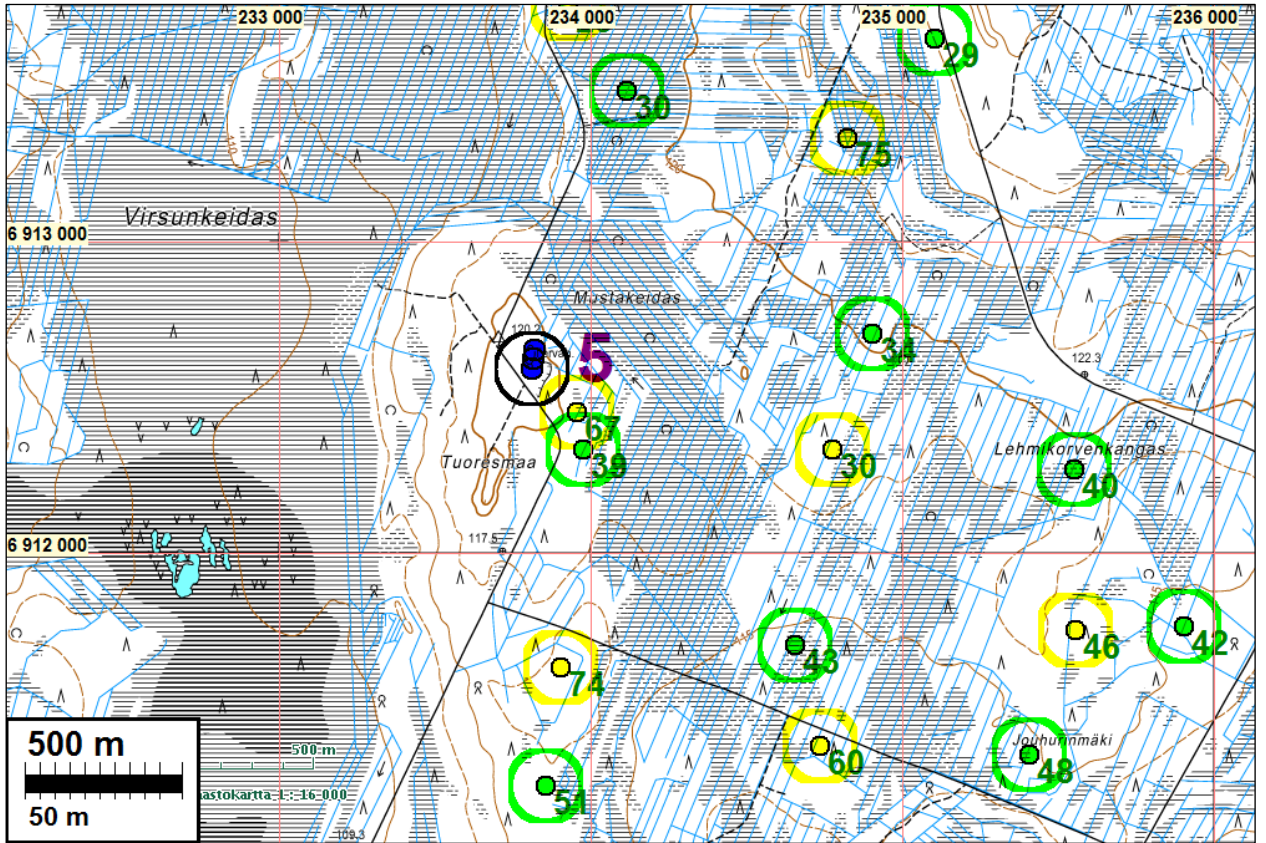
X: 6905 254 Y: 1545 499

P: 6915 489 I: 3233 874

Tutkijat: Jussila & Sepänmaa 2014 inventointi

Sijainti: Paikka sijaitsee Isojen kirkosta 15,9 km pohjoiseen.

Huomiot: Mäenharjanteella on kaksi iso tervahautaa ja niiden välillä kiuas. Pohjoisimmassa haudassa kaksi vallia ja halkaisija n. 17 m (N 6912652 E 233818). Sen eteläpuolella n. 50 m päässä on tervahauta jonka halkaisija on 15 m (N 6912590 E 233810). Tervahauta on osin vaurioitunut metsäkoneuran runtelemana. Tervahautojen välillä on kiukaan raunio jonka halkaisija noin 1,5 m (N 6912623 E 233816).





Sammalpeitteinen kiukaan raunio tervahautojen välissä.



Eteläisempi tervahauta halssin suunnasta



Pohjoisempi tervahauta

6 ISOJOKI HAUTAMAA N

Mjtunnus:

Rauh.lk: kiinteä muinaisjäännös

Ajoitus: historiallinen

Laji: valmistus: tervahauta

Koordin: N: 6912 335 E: 237 027 Z: 116 ±1 m

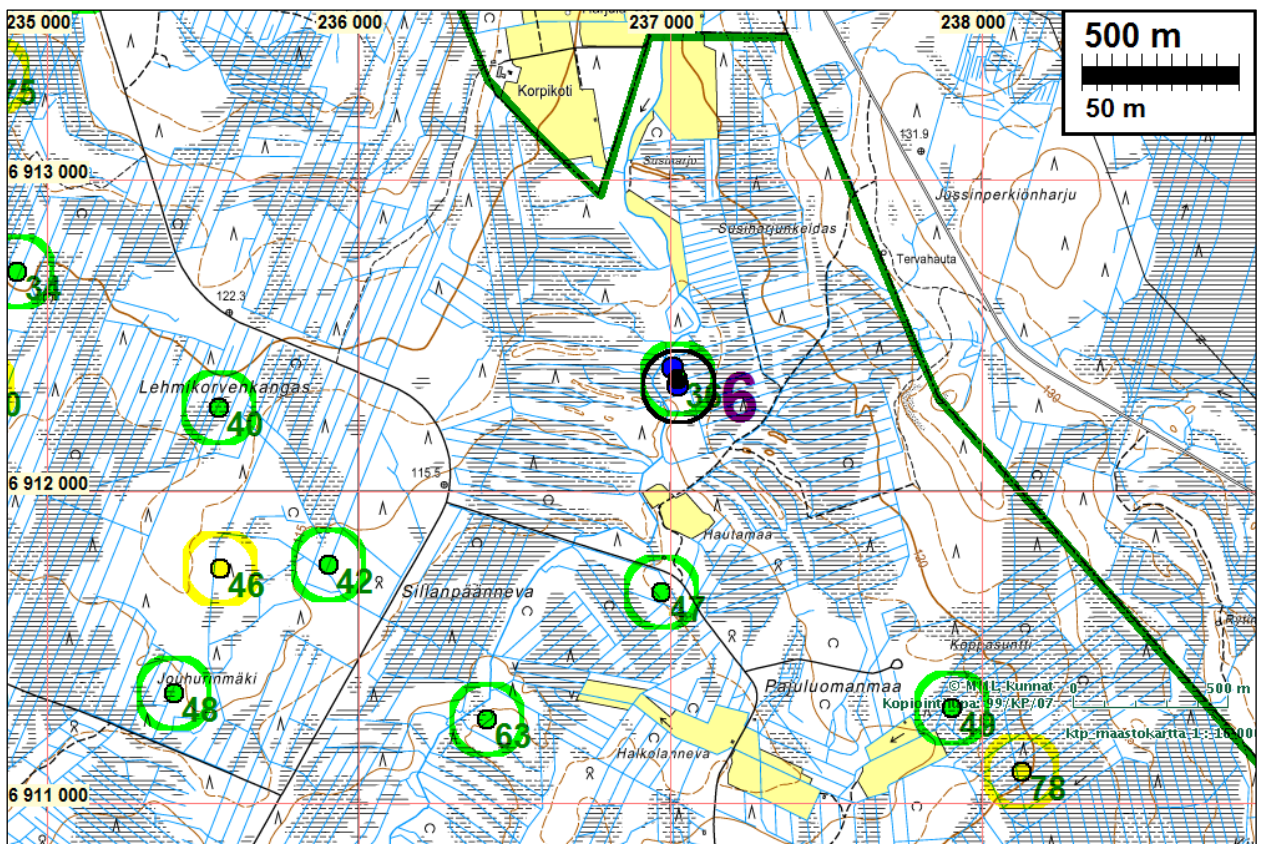
X: 6905 298 Y: 1548 724

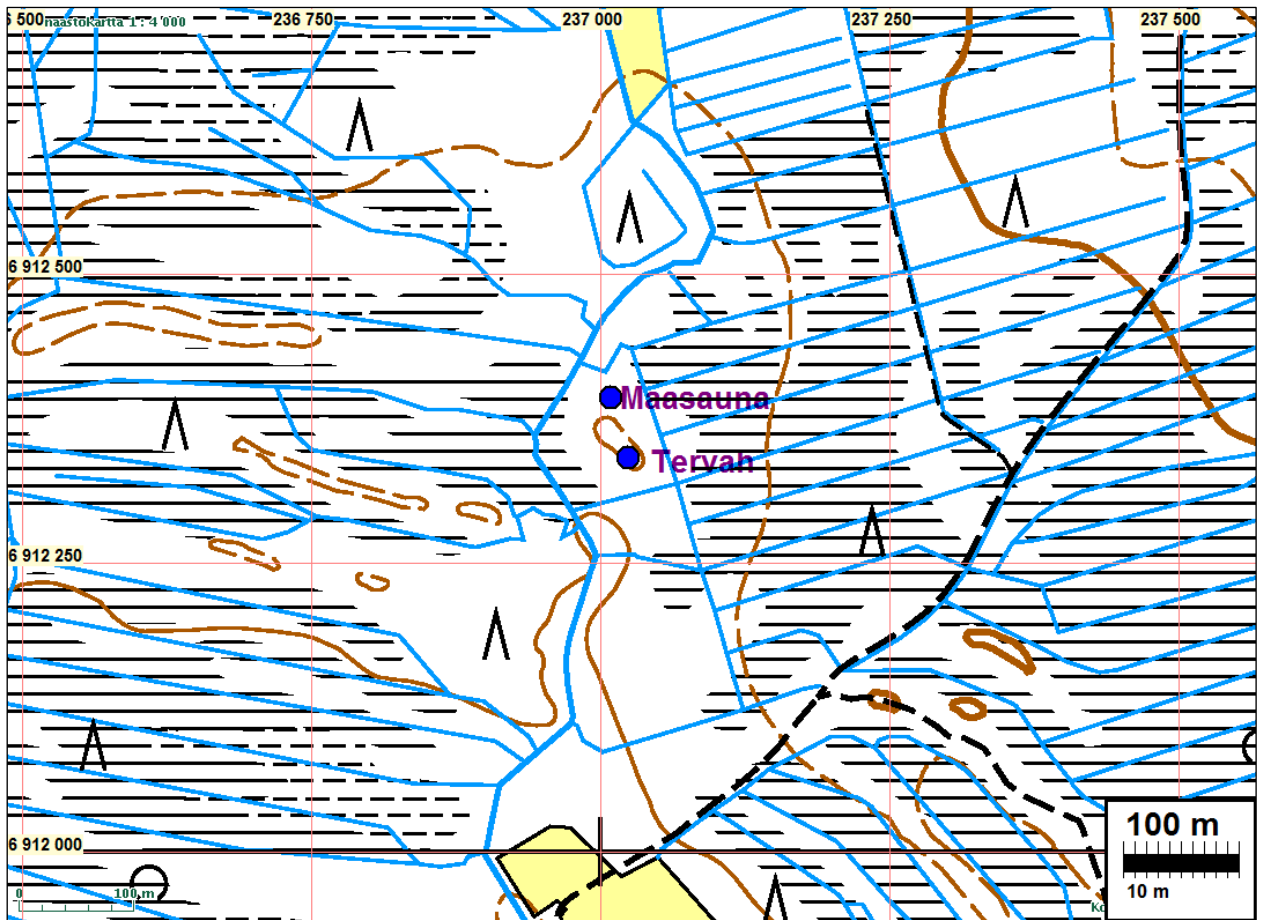
P: 6915 234 I: 3237 092

Tutkijat: Jussila & Sepänmaa 2014 inventointi

Sijainti: Paikka sijaitsee Isojen kirkosta 15,9 km pohjoiseen.

Huomiot: Puron itäpuolella olevalla hiekkaisella mäenkumpareella on tervahauta, halkaisija n. 11 m (N 6912341 E 237024). Siitä n. 50 m pohjoiseen, puron etelärannalla on hiekkamaaperäiseen purotörmään kaivettu kuoppa, kooltaan n. 4 x 2,5 m ja syvyys n. 1,8 m (N 6912393 E 237009). Kuopasta on kaivettu aukko puron suuntaan. Kyseessä on ilmeisesti maasauna, tervanpolttoon liittyvä pirtti. Koska siinä ei havaittu kivistä tehdyn kiukaan jäännettä, on mahdollista että saunassa/pirtissä olisi ollut peltikamina, jolloin tervahauta ja pirtti olisivat enintään n. 80 v. vanhoja.





Tervahauta matalan kumpareen laella.



maasaunan jäännös kuvattuna puron suunnasta etelään.
Alla puron suuntaan



7 ISOJOKI KOHTAKORPI 1

Mjtunnus:

Rauh.lk: kiinteä muinaisjäännös

Ajoitus: historiallinen

Laji: valmistus: tervahauta

Koordin: N: 6907 345 E: 238 873 Z: 112 ±1 m

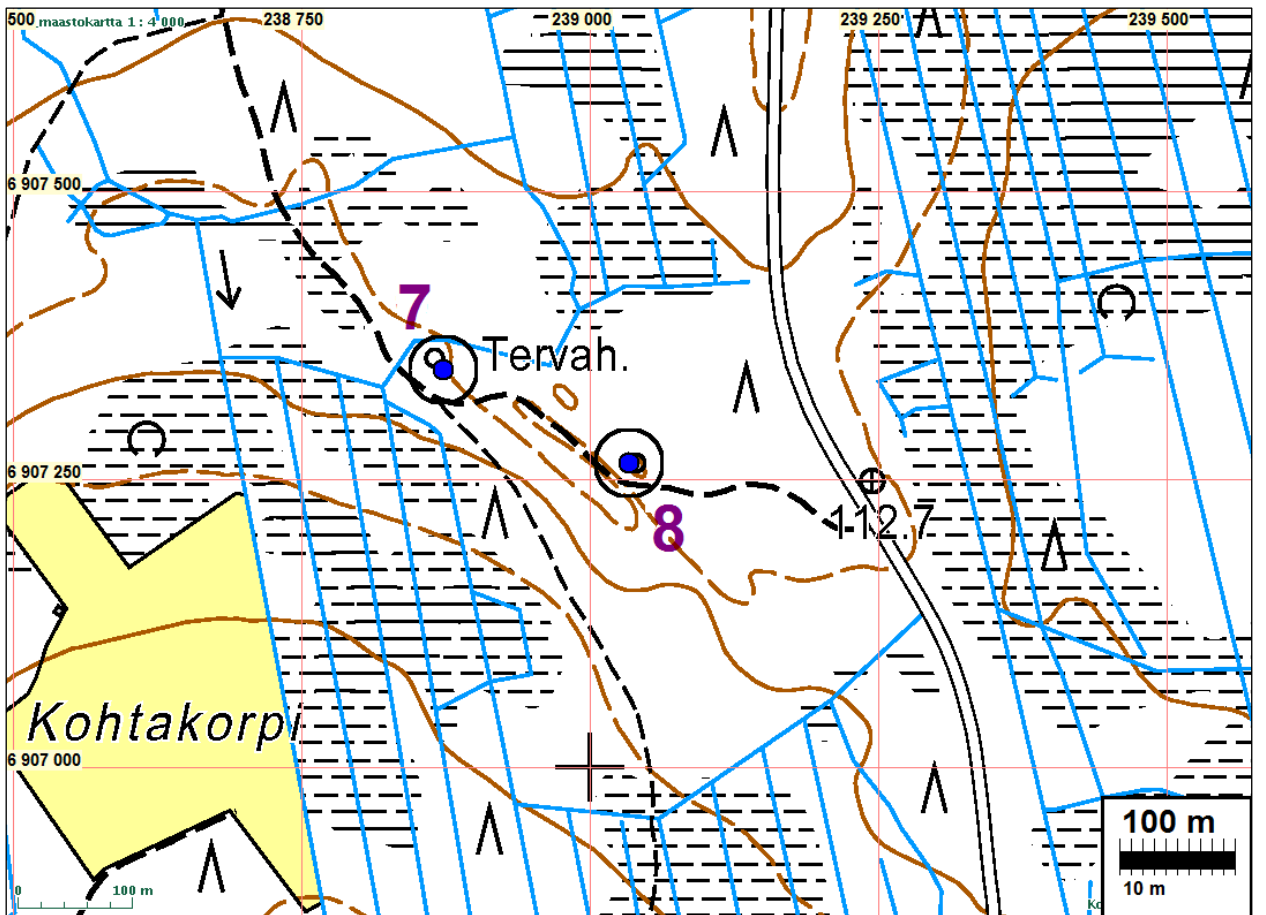
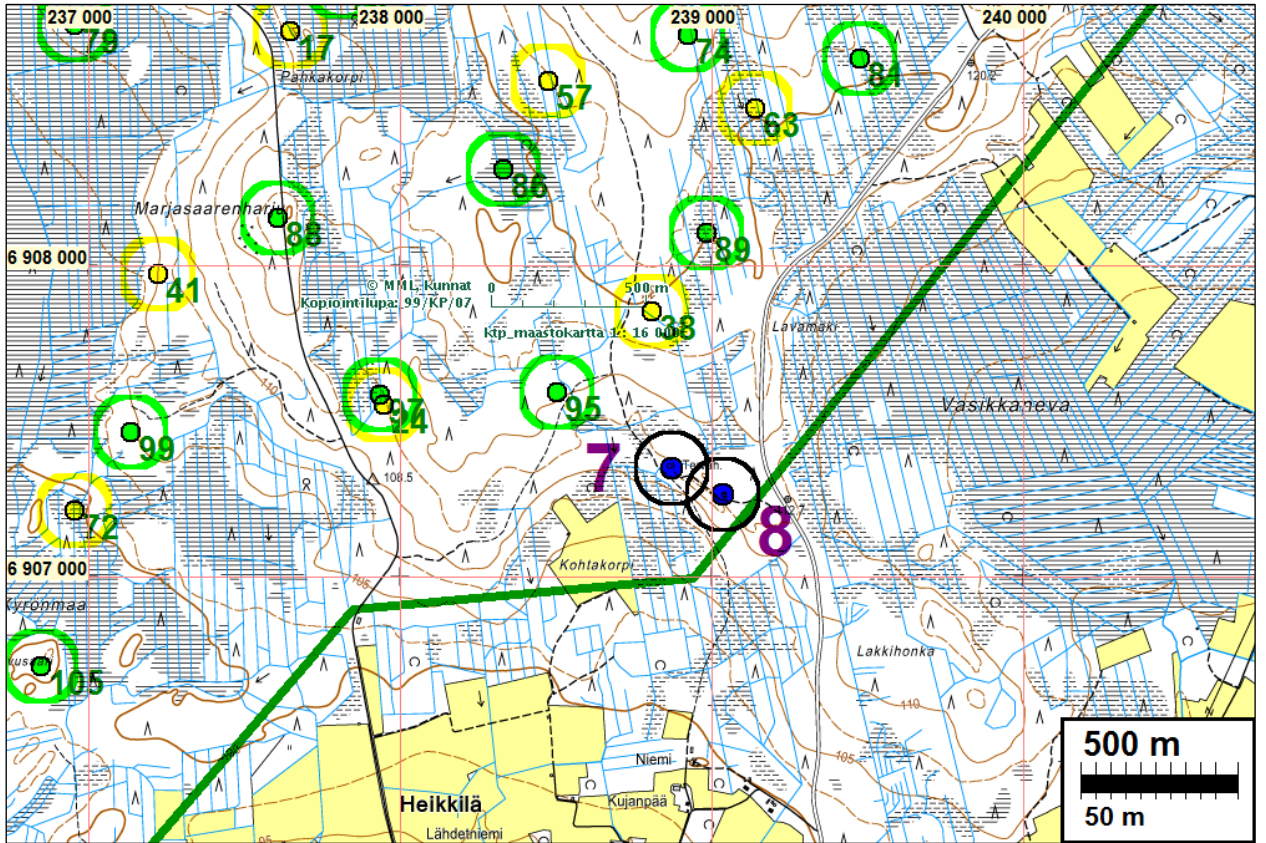
X: 6900 502 Y: 1551 023

P: 6910 242 I: 3238 939

Tutkijat: Jussila & Sepänmaa 2014 inventointi

Sijainti: Paikka sijaitsee Isojen kirkosta 10,5 km pohjoiseen.

Huomiot: Metsätien koillispuolella, harjanteen laella on tervahauta, halkaisija n. 16 m.





Tervahauta keskuskuoppaa kohden sen laidalta.

8 ISOJOKI KOHTAKORPI 2

Mjtunnus:

Rauh.lk: kiinteä muinaisjäännös

Ajoitus: historiallinen

Laji: valmistus: tervahauta

Koordin: N: 6907 264 E: 239 034 Z: 112 ±1 m
X: 6900 437 Y: 1551 191
P: 6910 161 I: 3239 100

Tutkijat: Jussila & Sepänmaa 2014 inventointi

Sijainti: Paikka sijaitsee Isojen kirkosta 10,4 km pohjoiseen.

Huomiot: Paikalla on tervahauta, halkaisija n. 15 m.

Kartat kohteen 7 yhteydessä, edellisellä sivulla.



Tervahauta mäen päällä, edessä halssin aukko.

Liite: tarkastetut alueet

Koko hanke-alue - tutkimusalue - tutkittiin ja arvioitiin kokonaisuudessaan eri menetelmin. Tarkemmin maastossa tarkastettiin kartalla sinisellä korostuksella esitettyjä alueita.

Kartan tulkinnassa on syytä ottaa huomioon alla lueteltuja seikkoja. Kartan esittämät tarkastetut alueet voivat olla tulkinnan varaisia, riippuen siitä mitä tarkastetulla alueella tarkoitetaan ja miten se käsitetään. Kartalla sinisellä korostettu on peitoltaan keskimääräinen yleistyys siitä maastosta mitä on tarkemmin katsottu, koska maastossa ei systemaattisesti dokumentoitu:

- katseen ulottuvaisuutta (paikoin satojen metrien päähän, paikoin muutaman metrin)
- katveita ja esteitä katseen tiellä
- katsesuuntia
- katseen intensiivisyyttä ja mahdollisuuksia katsomishetkellä
- kohtia missä viivytettiin kauemmin tai missä vain riennettiin eteenpäin (pääkulkusuunnassa).
- kairanpistoja, koekuoppia, avoimia maastonkohtia, peitteistä maastoa.

