

# Janakkala Tervavuori hiilimiilujen arkeologinen kaivaus 2014



Hannu Poutiainen



Tilaaaja: Hämeen Kuljetus Oy

## Sisältö

<b>Perustiedot</b> .....	<b>2</b>
<b>Yleiskartat</b> .....	<b>3</b>
<b>Tutkimus</b> .....	<b>5</b>
<b>Menetelmät</b> .....	<b>5</b>
<b>Havainnot</b> .....	<b>7</b>
Hiilimiilu 5 .....	7
Tasot .....	8
Leikkaus .....	12
Kartat .....	13
Hiilimiilu 4 .....	19
Taso .....	19
Leikkaus .....	20
Kartat .....	22
Hiilimiilu 6 .....	27
Taso .....	27
Leikkaus .....	29
Kartat .....	31
<b>Yhteenveto</b> .....	<b>36</b>

*Kansikuva:* Hiilimiilujen 4 ja 5 (oikealla) aluetta. Kuva pohjoiseen.

## Perustiedot

*Alue:* Janakkala Tervavuori. Janakkalan itä-koillis osassa Lastujärven koillispuolella.

*Tarkoitus:* Tutkia arkeologisin kaivausmenetelmin Tervavuoren (Mjtunnus: 1000022126) historiallisen ajan hiilimiiluista alakohteet 4-6.

*Työaika:* 16. – 19.6.2014.

*Kustantaja:* Hämeen Kuljetus Oy.

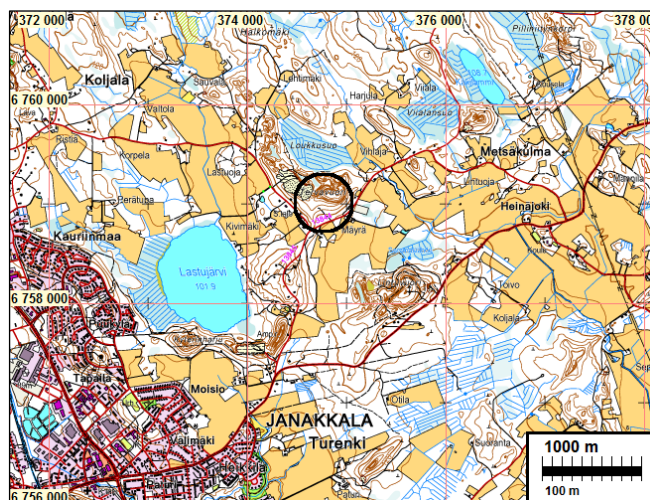
*Aikaisemmat tutkimukset:* Timo Jussila 2013 inventointi.

*Tutkimuslupa:* 6.6.2014 (MV/52/05.04.1.2.2014).

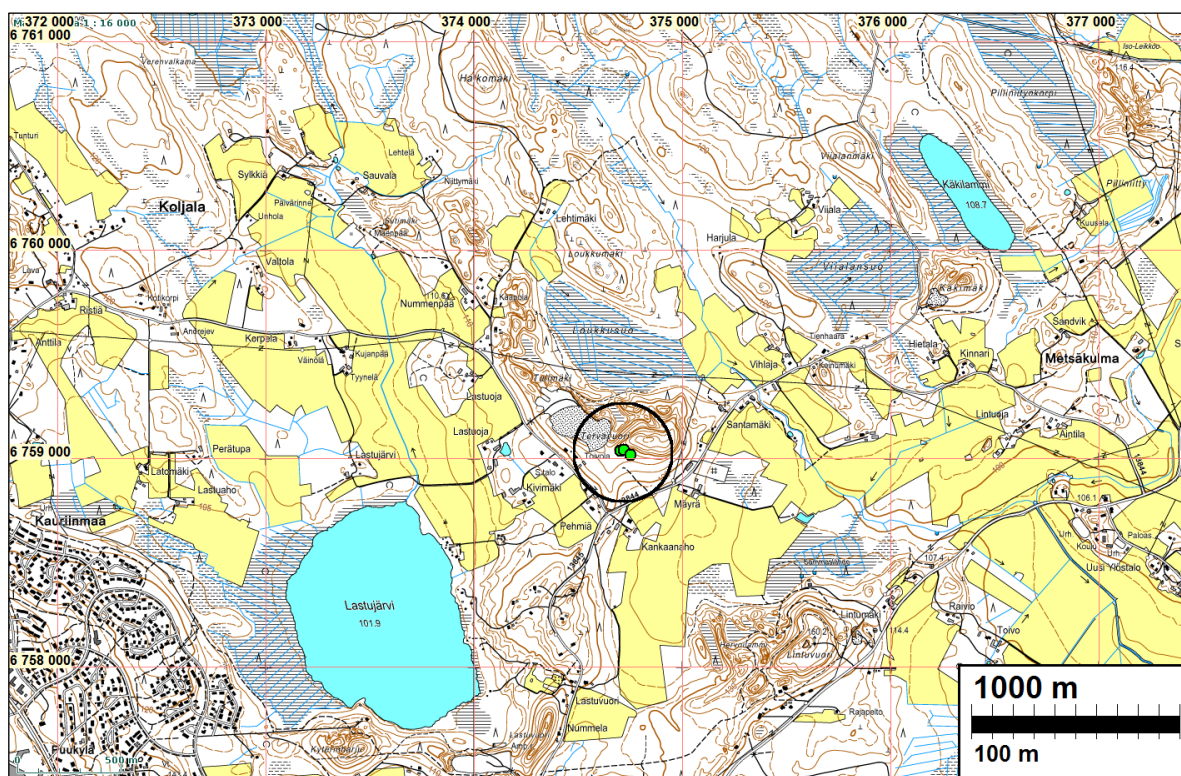
*Tekijät:* Mikroliitti Oy, Hannu Poutiainen.

*Tulokset:* Tervavuoren historiallisen ajan hiilimiiluista tutkittiin, dokumentoitiin ja ns. pois kaitettiin alakohteet (miilut) 4,5 ja 6.

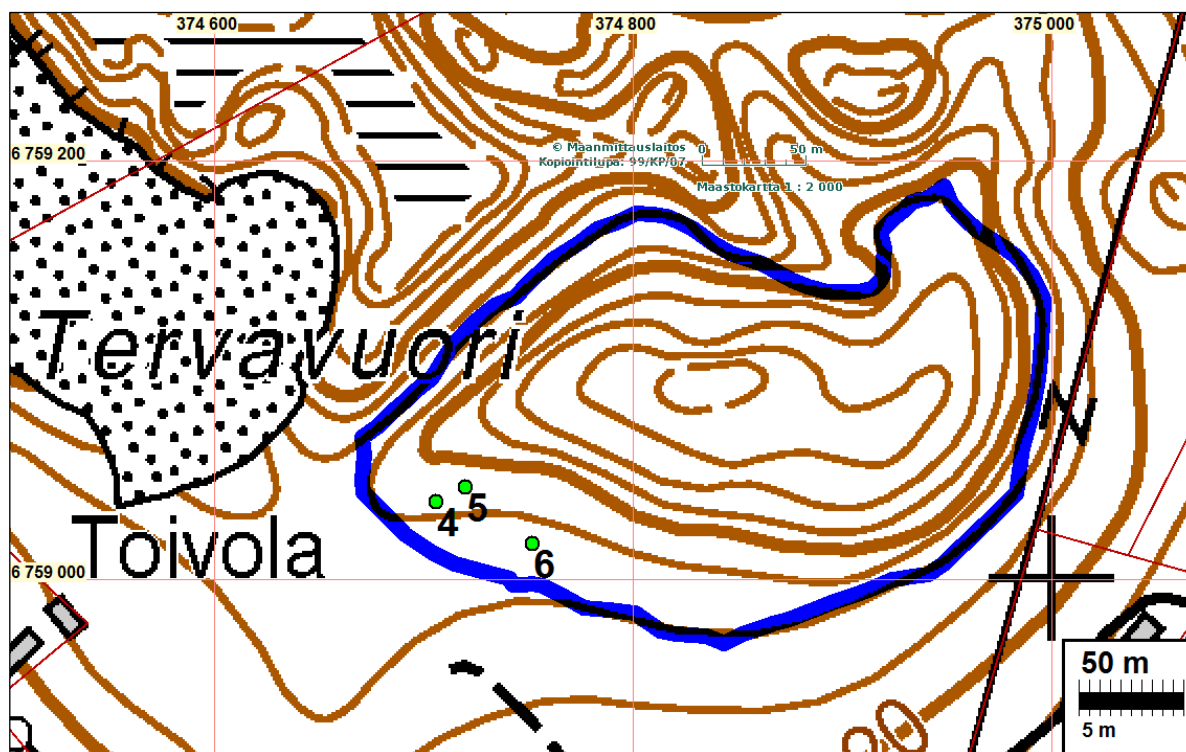
*Selityksiä:* Koordinaatit, kartat ovat ETRS-TM35FIN koordinaatistossa. Kartta ovat Maanmittauslaitoksen maastotietokannasta keväällä 2014, ellei toisin mainittu. Valokuvia ei ole talletettu mihinkään viralliseen arkistoon, eikä niillä ole mitään kokoelmatunusta. Valokuvat digitaalisia ja ne ovat tallessa Mikroliitti Oy:n serverillä. Kuvaaja: Hannu Poutiainen



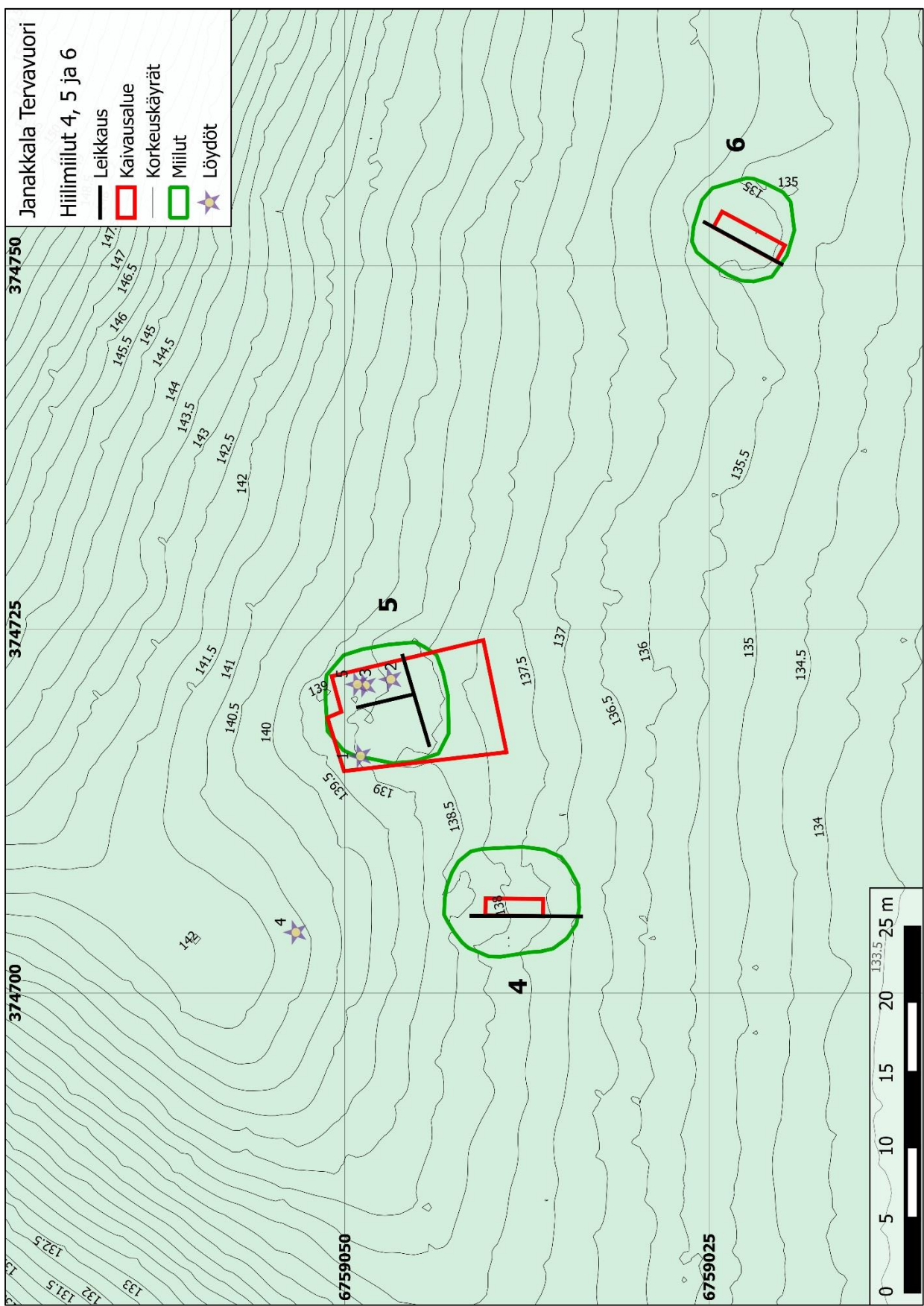
## Yleiskartat



Tutkimusalue mustan ympyrän sisällä, tutkittujen hiilimiilujen sijainti on merkitty vihreillä pisteillä.



Arkeologisin kaivauksin tutkitut hiilimiilut on merkitty vihreillä pisteillä ja numeroin. Vuoden 2013 muinaisjäännösinventoinnin tutkimusalue on merkitty sinisellä.



## **Tutkimus**

Hämeen Kuljetus Oy:llä on suunnitteilla maa-aineksenottoalue Janakkalan Tervavuoren itähuilulle. Alue sijaitsee Janakkalan itä-koillispuolella Koljalan kylän tilalla Raivola 2:117. Mikroliitti Oy teki suunnitellulla maa-aineksenottoalueella Museoviraston lausunnossa (29.11.2012 Diar 428/304/2012) edellytetyn muinaisjäännösinventoinnin vuonna 2013. Muinaisjäännösinventoinnissa Tervavuoren alueella todettiin yhteensä 6 hiilimiilua, jotka ovat muinaismuistolain suojaamia kiinteitä muinaisjäännöksiä. Kohde on muinaisjäännösrekisterissä nimellä Tervavuori (Mj.tunnus: 1000022126). Muinaisjäännösinventoinnissa todetuista hiilimiiluista miilut 4-6 sijaitsevat suunnitellulla maa-aineksenottoalueella.

Soranottoalueelta vuonna 2013 löytyneet hiilimiilut 4-6 tuli Museoviraston lausunnon (MV/8/05.02.99/2013) mukaisesti tutkia tarkemmin, jotta Janakkalan kunta myöntäisi luvan maa-aineksen ottamiselle. Museoviraston lausunnon mukaan oli kaikista kolmesta hiilimiilusta dokumentoitava ja mitattava riittävällä tarkkuudella pinnanmuodot sekä poikkileikkaukset. Parhaiten säilynyt hiilimiilu tuli kuitenkin kaivaa sektoreina muita tarkemmin, ja ainakin yhdestä miilusta oli pyrittävä ottamaan hiilinäytteitä radiohiiliajoitusta varten.

Hämeen Kuljetus Oy tilasi Tervavuoren hiilimiilujen 4-6 arkeologisen tutkimuksen Mikroliitti Oy:ltä. Museovirasto myönsi tutkimusluvan hiilimiilujen tutkimukselle 6.6.2014 (MV/52/05.04.1.2.2014). Tutkimus tehtiin Hannun Poutiaisen johdolla. Työntekijöinä olivat Siiri Tuomenoja, Viivi Honkanen ja Madeline Simon-Bellamy. Viivi Honkanen vastasi mittausdokumentoinnista, Siiri Tuomenoja mittauskarttojen piirtämisestä ja niiden digitoinnista. Jasse Tiilikala viimeisteli kartat ja teki pintamallinnukset. Maastotutkimus tehtiin hyvissä olosuhteissa.

## **Menetelmät**

Kesällä 2014 Tervavuoren kolmea hiilimiilua (alakohteet 4, 5 ja 6) tutkittiin arkeologisin kaivausmenetelmin. Kohteita tutkittiin käyttämällä välineinä lähinnä lapiota, kaivauslastaa, kувaseulaa, maanäytekairaa, metallinilmaisinta, GNSS RTK vastaanotinta ja takymetriä.

Kohteiden valokuvauksen ja mittausdokumentoinnin jälkeen hiilimiilujen kaivettavista kohdista (miiluissa 4 ja 6 kaistat, miilussa 5 sektorit) poistettiin sammal sekä osin turve ja humus. Pintamaan poistossa käytettiin kaivinkonetta soveltuvin osin.

Hiilimiiluja 4 ja 6 tutkittiin ensimmäisessä vaiheessa kaivamalla niiden poikki noin 1,2 m levyiset kaistat. Hiiltyneet puujäännökset kaivettiin esille, minkä jälkeen taso valokuvattiin ja siitä tehtiin mittausdokumentti ja tasokartat. Puujäännösten poistamisen jälkeen dokumentoitiin havainnot. Toisessa vaiheessa kaistan seinämät puhdistettiin ja valokuvattiin ja niistä tehtiin mittausdokumentti ja leikkauskartat. Hiilimiilu 5 tutkittiin kokonaisuudessaan sektorikaivausmenetelmällä. Tasot ja leikkaukset dokumentoitiin valokuvoin ja mittauspiirroksin. Kaikkien kolmen miilun selvästi rakenteisiin liittyneistä, hiiltä sisältäneistä kohdista otettiin radiohiiliajoitusnäytteet.



Hiilimiilun 5 luoteissektoria kaivetaan pintamaan poiston jälkeen.



Hiilimiilua 4 dokumentoidaan. Kuva luoteeseen.



Hiilimiilun 6 hiiltyneitä puurakenteita puhdistetaan esille.

Tutkittavien hiilimiilujen lähiympäristössä tehtiin metallinilmainsinetsintää ja siihen liittyvää koe-kuopitusta.

Lisäksi tehtiin maanäytekairauksia, paikannusmittauksia ja pintamittauksia mm. pintamallinnusta varten. Pintamallia varten mittausdokumentointi tehtiin takymetrillä ETRS-TM35FIN koordinaatistoon, joka tuotiin kaivauspaikalle GNNS-RTK laitteella. Takymetrimittausten perusteella hiilimiiluista ja niiden lähiympäristöstä laadittiin pintamalli, sitä täydennettiin Maanmittauslaitoksen 2 metrin korkeusmallilla. N2000 mukainen korkeus mittauksille saatiin kaikkien pintamittauspisteiden ja Maanmittauslaitoksen 2 m korkeusmallin keskinäisestä vertailusta.

### **Havainnot**

Vuoden 2013 arkeologisen inventoinnin jälkeen alueella oli tehty aukkohakkuu ja kaikki puut oli kaadettu. Hiilimiilut suoja-alueineen oli merkitty kepeillä ja huomionauhoilla maastoon.



Miilujen 4 ja 5 (vasemmalla) aluetta. Kuva lounaaseen.

### **Hiilimiilu 5**

Koordinaatit N 6759044 E 374720

Hiilimiilu 5 sijaitsee jyrkkärinteisen Tervavuoren koillispuolella rinteiden alaosassa, länteen kurotuvan harjanteen kärjen etelärinteellä.

Pintahavaintojen perusteella halkaisija noin 7 m. Traktoriura miilun päältä.

Hiilimiilu kaivettiin kolmena sektorina: sektori 1 = miilun luoteisneljännes, sektori 2 = koillisneljännes, sektori 3+4 = miilun eteläinen puolisko, joka kaivettiin viimeisenä. Miilusta dokumentoitiin pohjois-eteläsuuntainen sektori ennen sektorin 2 avaamista ja itä-länsisuuntainen leikkaus ennen sektorin 3+4 avaamista.



Hiilimiilu 5 ennen kaivausta. Kuva itään.

## Tasot

### Sektorin 1, taso 1

Tasosta paljastui kaksi selvää hiiltynyttä puuta ja lisäksi yksi tumma hiilijuova hiiltyneiden puiden välissä, niiden suhteen poikittain ja niiden päät yhdistäen: nämä kolme muodostivat eräänlaisen kehikon. Eteläisempi, itä-länsisuuntainen puu oli 105 cm pitkä ja 10–15 cm leveä. Pohjoisempi, itä-länsisuuntainen puu oli 55 cm pitkä ja 1–10 cm leveä. Muut hiiltyneet puunkappaleet olivat hajanaisesti moneen eri suuntaan. Hiiltyneiden puiden ja puunkappaleiden ympäristössä maa-aines oli ruskeaa hiilensekaista hiekkaa.

Avatun alueen länsiosasta paljastui erillinen noen ja hiilen sekainen alue, kuoppamaisen rakenteen osa, joka jatkui kaivausalueen seinämän sisään. Leikkauksessa näkyi noin 1,8 m:ä pitkä kaareva yhtenäinen hiili/nokikerros. Kerroksen paksuus oli pohjoisreunasta noin 20 cm:ä ja eteläreunasta noin 5 cm. Hiilikerroksen syvin kohta (erillisenä rakenteena erottuen) oli ympäröivästä maanpinnasta noin 40 cm:ä. Hiililäikkä näkyi myös tasossa hiilikerroksen edessä. Noki- ja hiililäikkien perusteella arvioiden kuopparakenteen kokonaisleveys oli noin 4,5 m:ä. Tasossa hiiltä oli noin 3,5 m:n leveydeltä.



Hiilimiilu 5. Luoteissektorin alue, taso 1. Edessä on erillinen kulttuurimaa-alue. Kuva itään.





Hiilimiilu 5. Luoteissektorin alue, taso 1.  
Edessä on osa neliömäistä puurakennetta. Kuva pohjoiseen



Hiilimiilu 5. Luoteissektorin alue, taso 2.  
Kuoppamaisia kulttuurimaaläikkiä. Kuva itään.



Hiilimiilu 5. Kuoppamainen rakenne sektorin 1 länsipuolella.  
Kuva länteen.

### Sektorit 2, taso 1

Tasosta tuli esiin noin 1x1,2 m kokoinen hiilialue, jonka pohjoisreunalla oli itä-länsisuuntainen hiiltynyt puu, leveys 10 cm, pituus 50 cm. Hiilialueen ulkopuolisella osalla oli toinen hiiltyneen puun pätkä, pituus 40 cm, leveys 10–15 cm, itä-länsisuunnassa.



Hiilimiilu 5. Koillissektori, taso 1. Kuva pohjoiseen



Hiilimiilu 5. Koillissektori, tason 1 hiilialuetta ja hiiltynyttä neliömäistä puukehikkoa. Kuva pohjoiseen.

### Sektorit 3 + 4, taso 1

Koko alueella oli moniin eri suuntiin sojottavia hiiltyneitä puunkappaleita. Luoteisosassa oli selvä hiilikeskittymä. Hiilialueen eteläosassa oli yhdessä kohdassa palaneen puun kappaleita moneen suuntaan. Kaakkoisosassa oli useita hiiltyneitä puita osittain samansuuntaisina kahteen eri suuntaan, eli toisiinsa nähden risteävinä, joista itä-länsisuunnassa oli kaksi puuta. Pisin itä-länsisuuntainen puu 75 cm pitkä ja noin 10 cm leveä, lyhempi oli 25 cm pitkä ja 3-10 cm leveä. Pohjois-eteläsuunnassa oli neljä puuta, joista pisin puu oli 40 cm pitkä ja 5-10 cm leveä. Hiilialueen ympärillä oli hiilensekainen hiekka.

### Sektorit 3 + 4, taso 2

Tasossa kaksi oli näkyvissä hiilialue, jota rajasi palaneet puut. Hiilialueen länsi- ja eteläreunalla pitkät hiiltyneet puut olivat lähes suorassa kulmassa toisiinsa nähden. Itäreunalla reunapuiden jäännökset olivat epäselvemmät, hajanaisemmat. Eteläreunan hiiltyneen puun pituus oli 195 cm

ja leveys 10–15 cm. Länsireunan puun pituus oli 90 cm ja leveys pari senttimetriä. Puut olivat yläpinnalta hiiltyneitä ja alapinnalta maatuneita.

Hiilialueen keskellä oli vaalean puhtaan hiekan alue. Ulkopuolisella osalla hiilialue rajautui puhtaaseen hiekkaan, joka paikoin palanut punaiseksi. Muutoin maa-aines hiilimiilun alueella oli tummanruskeaa hiilensekaista hiekkaa, joka oli paikoitellen palanut punaiseksi.

Hiilialueen länsipuolella oli kuoppa, joka katkaisi miilun reunan. Kuoppa oli pyöreäpohjainen, ja sen syvyys oli 27 cm dokumentointitason 2 pinnasta. Maa-aines kuopassa oli tummanruskeaa hiilensekaista hiekkaa. Kuoppa ulottui sektorin 1 puolelle.

Hiilimiilun eteläpuolella oli erillinen, pyöreähkö kulttuurimaa-alue, joka kaivettiin muotoon yhtenä rakenteena. Se osoittautui soikeahkoksi, kuoppamaiseksi rakenteeksi. Sen koko oli noin 3,5 x 2 m, syvyys (erillisinä rakenteena erottuen) ympäröivästä maanpinnasta noin 65 cm.



Hiilimiilu 5. Sektori 3+4 ja niiden eteläpuoleinen kulttuurimaa-alue.  
Kuva koilliseen.



Hiilimiilu 5. Sektorit 3+4 tasossa 2. Kuva etelään.



Hiilimiilu 5. Sektorit 3+4 ja niiden länsipuoleinen kuoppamainen rakenne.

### Leikkaus

Ylinä oli kauttaaltaan turvekerros, jonka paksuus oli noin 5 cm. Sen alla oli tummanruskea hiilensekainen hiekka hiilimiilun kohdalla, sen ulkopuolisella osalla oli vaaleanruskea hiekka. Tummanruskeaa hiilensekaista hiekkaa oli turpeen alla vaihtelevan paksuinen kerros, 5-40 cm. Sen alla oli hiiltä kahdessa erillisessä kerroksessa, joista alempi oli yhtenäinen ja koko miilun leveydeltä. Sen paksuus vaihteli huomattavasti, noin 2-12 cm välillä. Alemman hiilikerroksen yläpuolella, siihen kahdessa kohdassa lyhyellä matkalla kontaktissa, oli toinen hiilikerros miilun keskiosan paikkeilla ja noin 2,4 m matkalla. Sen paksuus vaihteli 4-20 cm välillä, ja eniten sitä oli noin 90 cm matkalla ja paksuimmillaan 25 cm. Leikkauksessa oli lisäksi havaittavissa kahdessa kohdassa vinosti ja yhdessä kohtaa suoraan leikkauksen sisään (ilmeisesti likimain pohjois-eteläsuunnassa) menevä palanut puu.

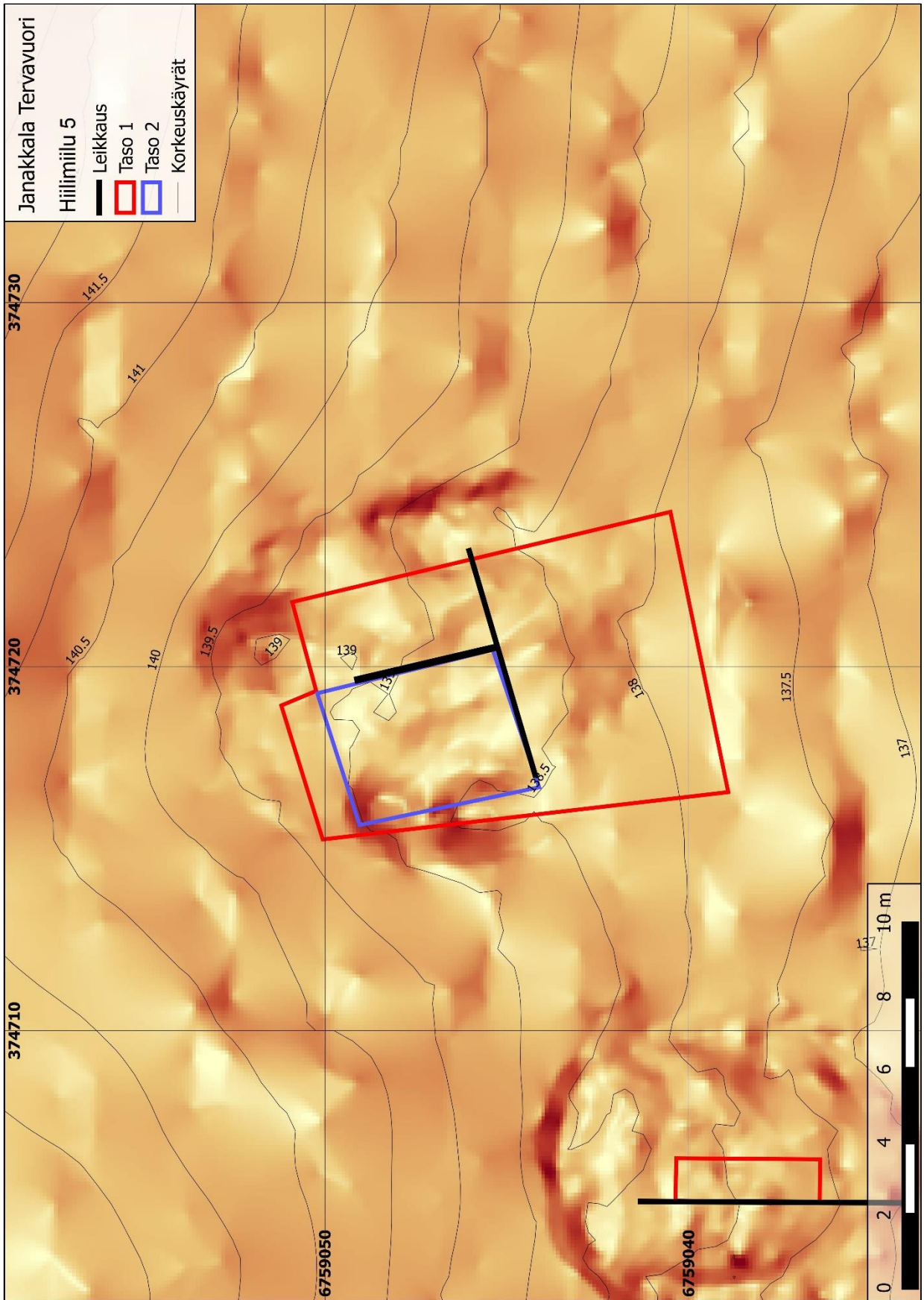
Alempi noki- ja hiilikerros oheni leikkauksen itäosassa ja hävisi sen itäpäädyssä. Länsipäässä kerros päättyi kuoppaan, joka näkyi tasossa 70x105 cm kokoisena ja jatkui leikkauksen sisään sekä hiilimiilun läpi ja sen alle. Leikkauksessa ei ollut merkkiä siitä, että itse miilua varten olisi kaivettu kuoppaa ja että miilu olisi jatkunut maan sisään. Havaintojen perusteella näytti siltä, että hiilimiilu olisi tehty maanpinnalle, sillä ns. puhdas (sekoittumaton) hiekka oli miilun vieressä samalla tasolla kuin miilun pohja.

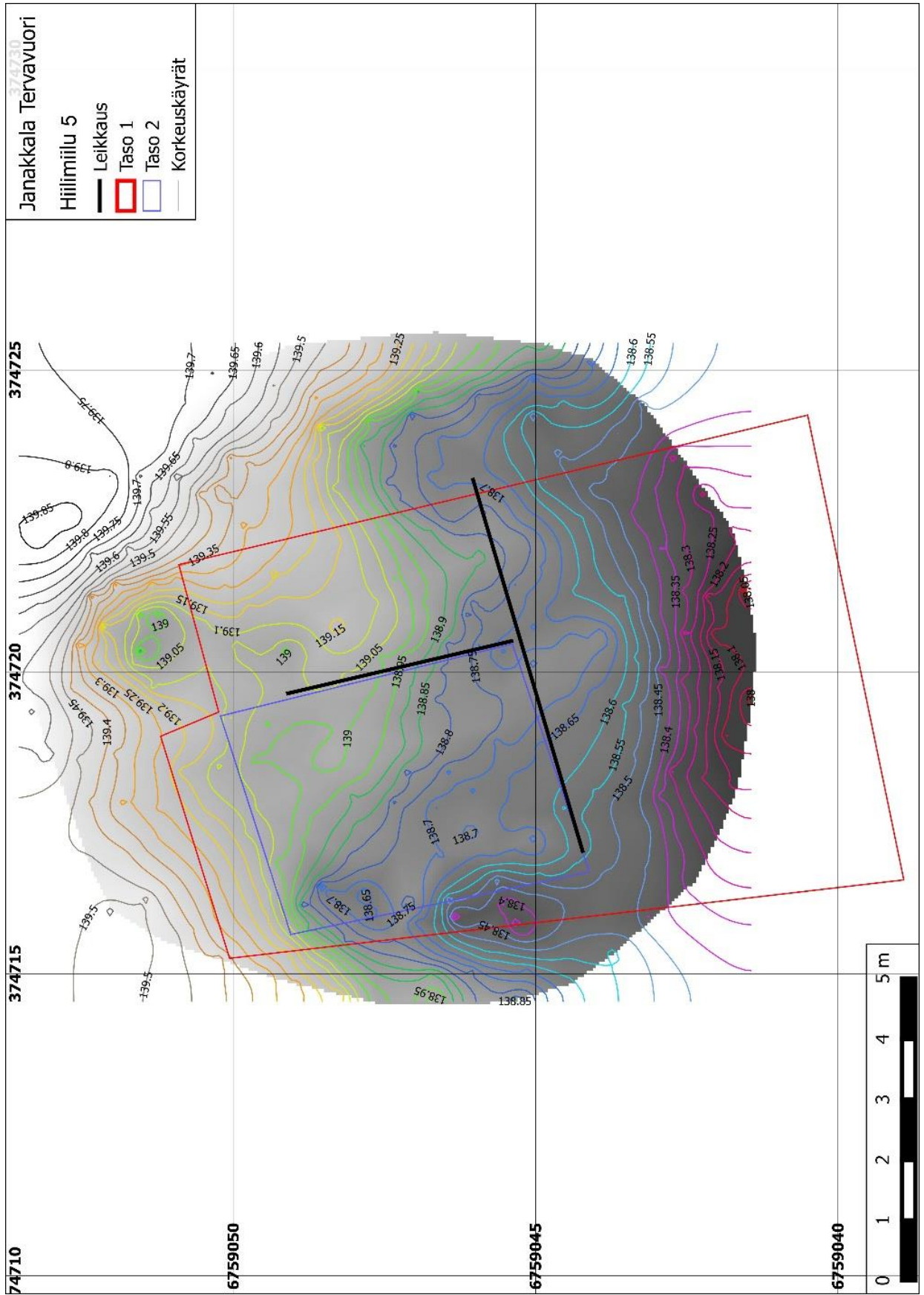
Hiilimiilun halkaisija leikkauksen kohdalla oli 5,8 m. Kulttuurikerroksen maksimipaksuus noin 40 cm.

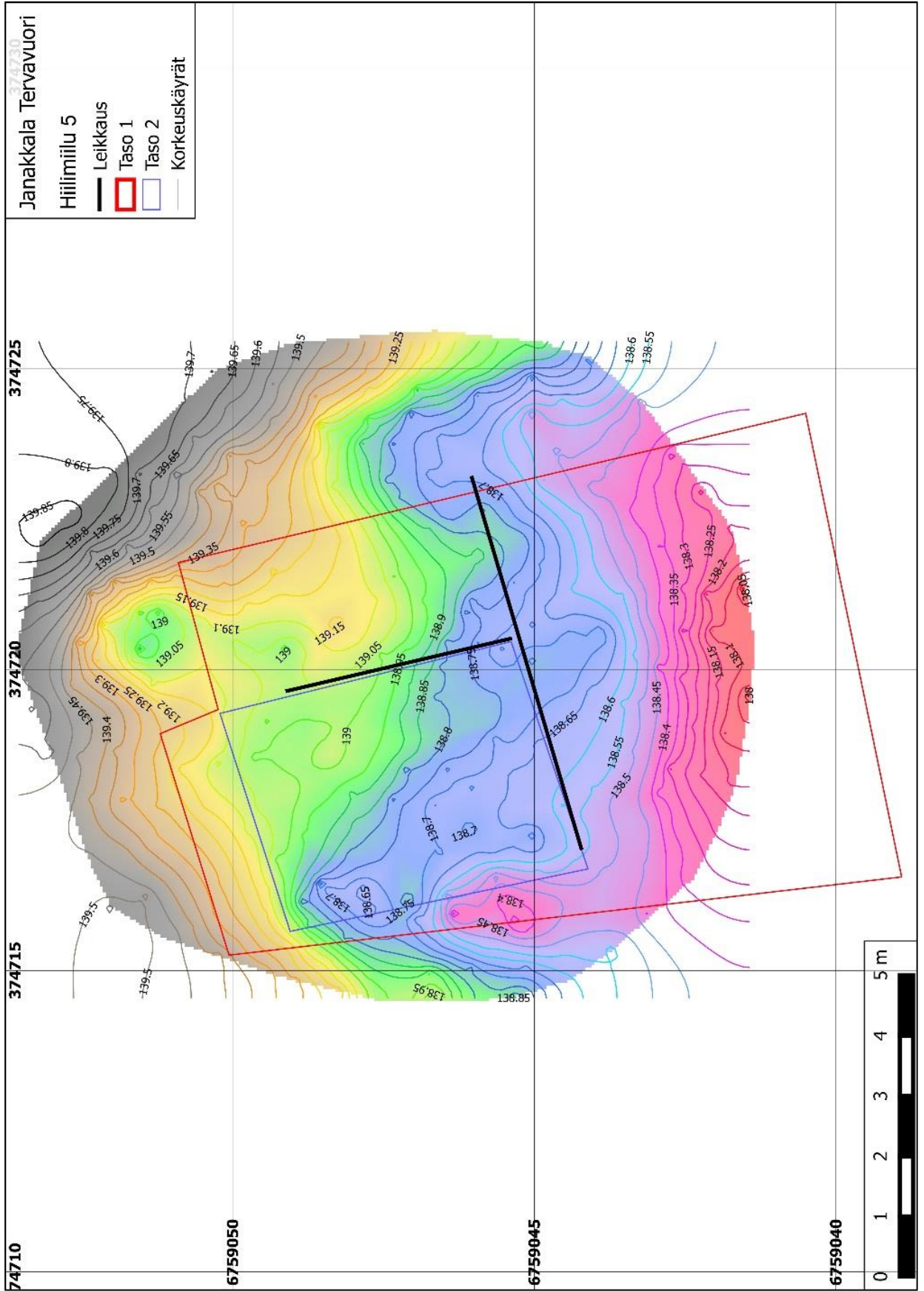


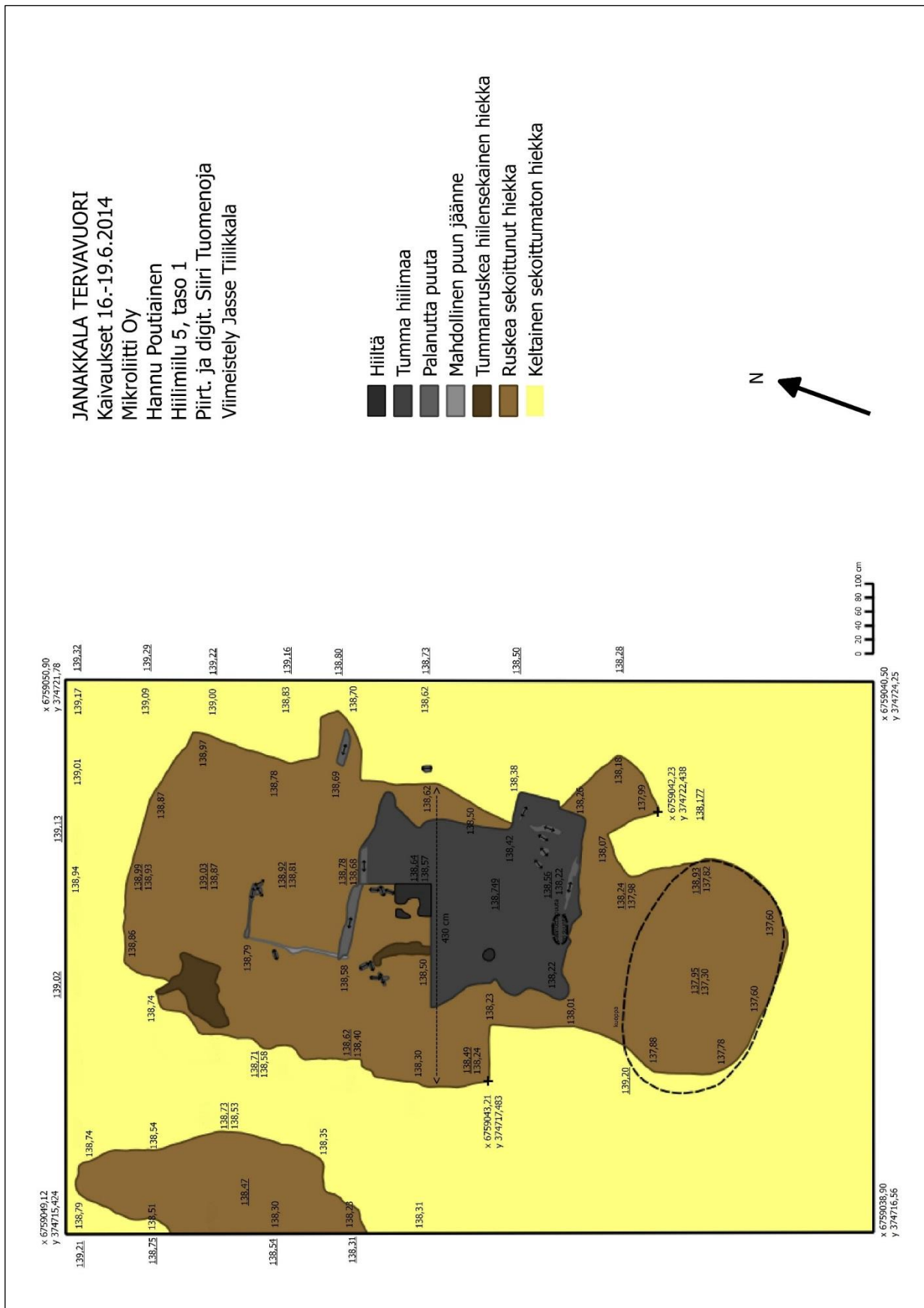
Hiilimiilu 5. Länsi-itä -leikkaus. Kuva etelään.

# Kartat















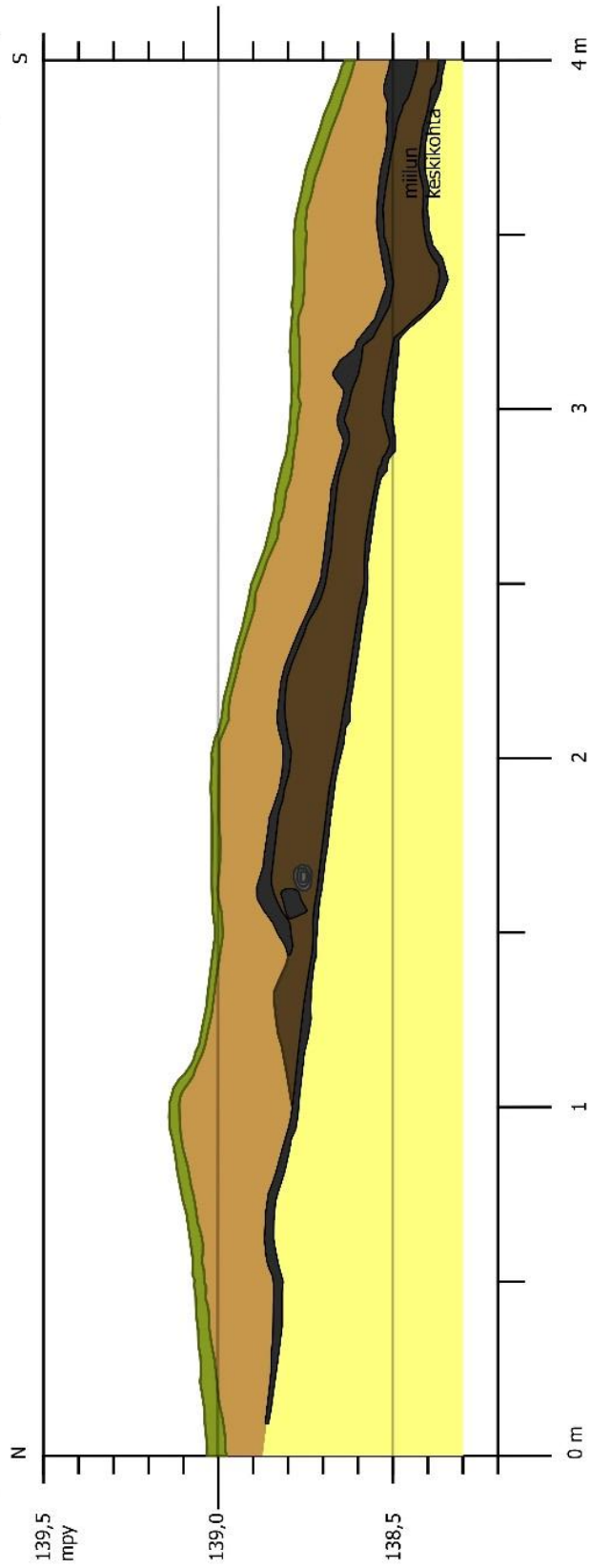


JANAKKALA TERVAVUORI  
Kaivaukset 16.-19.6.2014  
Mikroliitti Oy  
Hannu Poutainen  
Hilimililu 5, Leikkaus 1 (pohjois-eteläsuuntainen)  
Piirt. ja digit. Siiri Tuomenoja  
Viimeistely Jasse Tiilikkala

x 6759049,28  
y 374719,57

x 6759045,36  
y 374720,51

-  Pintaturve
-  Vaaleanruskea sekoittunut hiekka
-  Tummanruskea hiilensekainen hiekka
-  Nokimaa
-  Palanutta puuta
-  Keltainen sekoittumaton hiekka

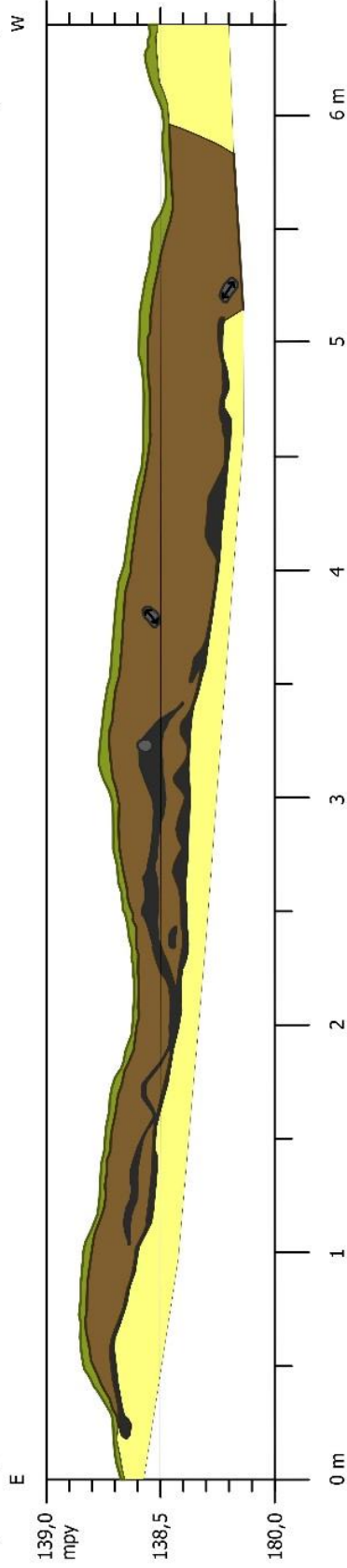


JANAKKALA TERVAVUORI  
Kaivaukset 16.-19.6.2014  
Mikroliitti Oy  
Hannu Poutiainen  
Hilimäki 5, leikkaus 2 (itä-länsisuuntainen)  
Piirt. ja digit. Siiri Tuomenoja  
Viimeistely Jasse Tiilikkala

- Pintaturve
- Turmanruskea hiilensekainen hiekka
- Nokimaa
- Palanutta puuta
- Keltainen sekoittumaton hiekka

x 6759044,15  
y 374717,04

x 6759046,02  
y 374723,14



## Hiilimiilu 4

Koordinaatit N 6759037 E 374706

Hiilimiilu 4 sijaitsee jyrkkärinteisen Tervavuoren koillispuolella rinteiden alaosassa, länteen kurottuvan harjanteen kärjen etelärinteellä.

Pintahavaintojen perusteella hiilimiilun halkaisija on 8 x 6 m, se on ovaalinmuotoinen, alarinteen suippeneva.



Hiilimiilu 4 ennen kaivausta. Kuva etelään.

## **Taso**

Kaivauskaistan kolmessa kohdassa (liki molempia päitä ja keskivaiheilla) oli kussakin kohdassa yksi poikittainen hiiltynyt poikkipuu kaivauskaistan itä-länsisuunnassa. Pohjoisimman leveys oli 8-15 cm, keskimmäisen 7-10 cm ja eteläisimmän 10-15 cm. Eteläisimmän puun alle meni hiiltyneen puun pätkä. Muita, poikkipuiden välisiä, niihin nähden ristikkäisiä hiiltyneitä puita, oli puolenkymmentä (pituus 20-50 cm). Lisäksi oli useita hiililäikkäitä, todennäköisiä hiiltyneen puun jäännöksiä, hiilipitoista kivennäismaata ja kuumuudessa kovettunutta harmaata hiekkaa.



Hiilimiilu 4. Hiiltynyttä puurakennetta tasossa 1. Kuva luoteeseen.



Hiilimiilu 4. Hiiltynyttä puurakennetta tasossa 1.  
Kuva itään.



Hiilimiilu 4. Hiiltynyttä puurakennetta tasossa 1.  
Kuva luoteeseen.

### Leikkaus

Ylinnä oli turvekerros (paksuus 4-8 cm, ei huuhtoutumiskerrosta), jonka alapuolella oli tummanruskea hiilensekainen hiekka (maksimipaksuus noin 28, yleensä 10–20 cm, ohuimmillaan noin 2 cm). Hiilensekaisessa hiekkakerroksessa oli epäyhtenäinen, hyvin tumma noki- ja hiilikerros (paksuus 5-8 cm). Tummanruskean hiilensekaisen kerroksen alapuolella oli lähes yhtenäinen hiili- ja nokikerros (paksuus 2-5 cm). Molempiin hiili- ja nokikerrokseen liittyi kolmessa kohdassa (molemmissa päädyissä ja keskellä) kohtisuoraan leikkauksen sisään menevien hiiltyneiden puiden päät.

Muut leikkauksessa havaittavissa olleet hiiltyneiden puiden pätkät olivat sikin sokin, joissain kohdin mahdollisesti kaivannon suuntaisesti, mutta yleensä suuntaa ei ollut mahdollista leikkauksesta määrittellä. Alimman noki/hiilikerroksen alapuolella oli vaaleanruskea hiekka.

Hiilimiilun leveys leikkauksen kohdalta oli 7,4 m ja miilun hiiltyneiden puiden ja no-ki/hiilikerroksen maksimipaksuus oli noin 40 cm.

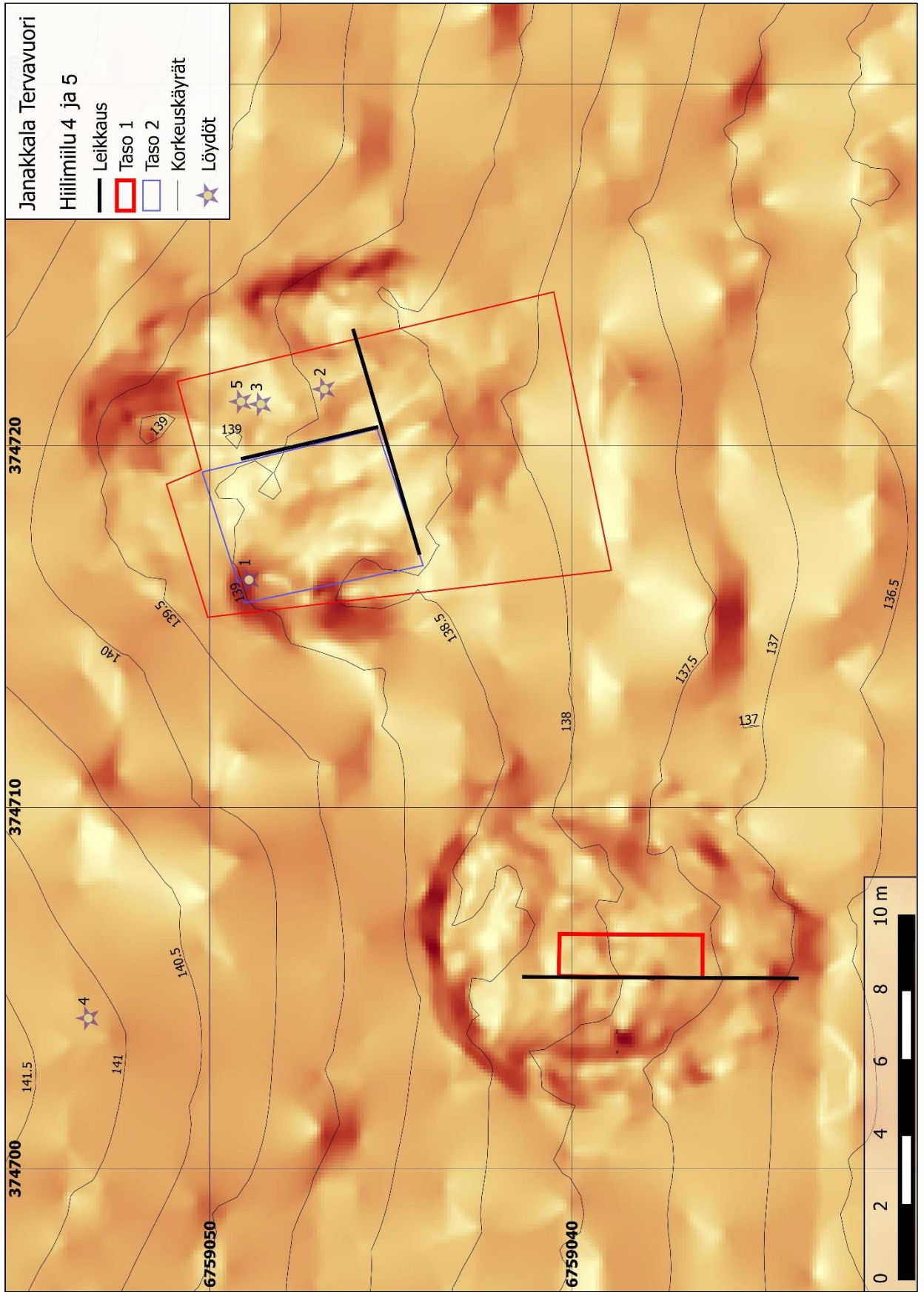


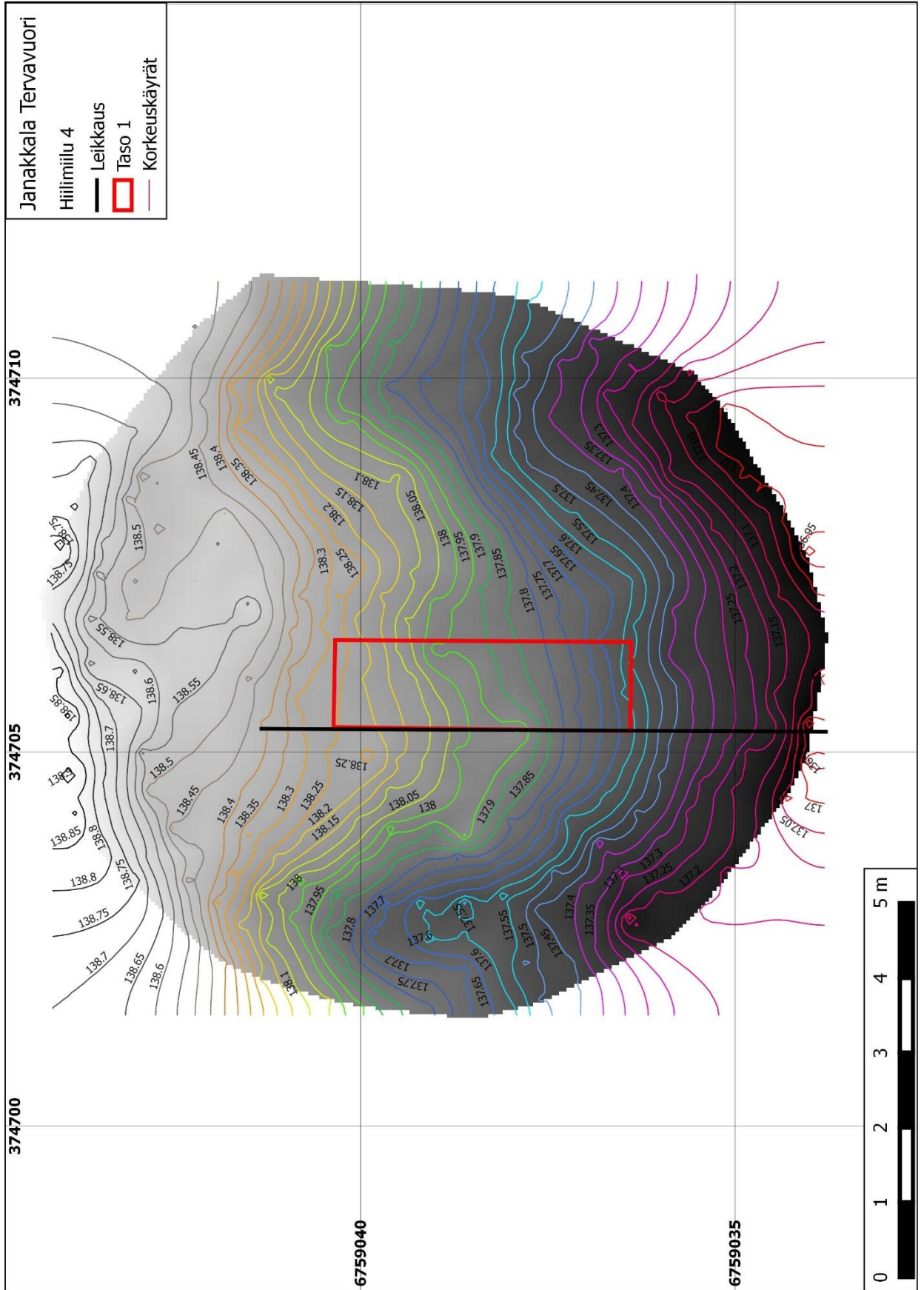
Hiilimiilu 4. Pohjois-etelä -leikkaus. Kuva idästä.

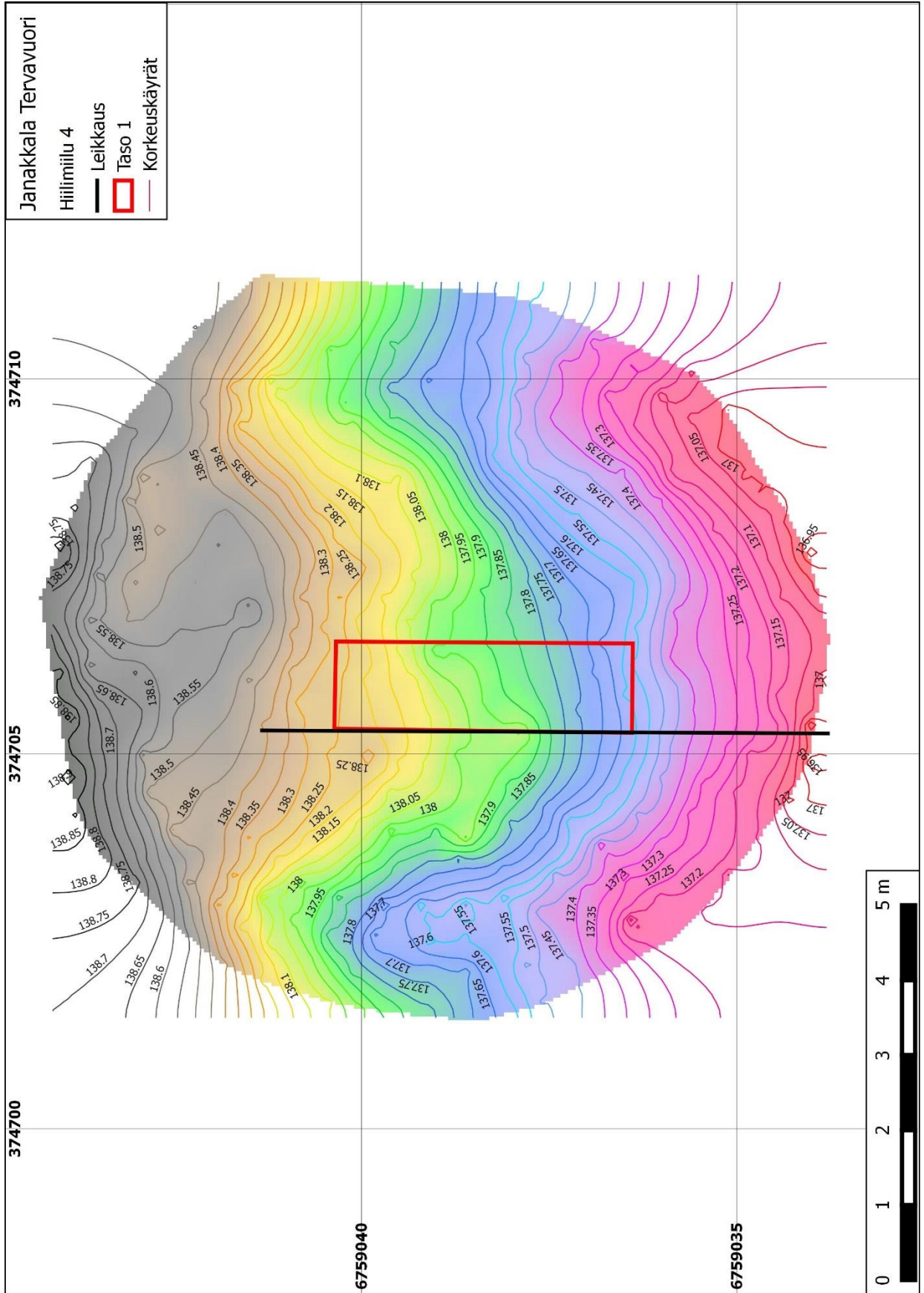


Hiilimiilu 4. Pohjois-etelä -leikkaus, osa. Kuva idästä.

Kartat









JANAKKALA TERVAVUORI






Kaivaukset 16.-19.6.2014

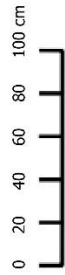
Mikroliitti Oy

Hannu Poutiainen

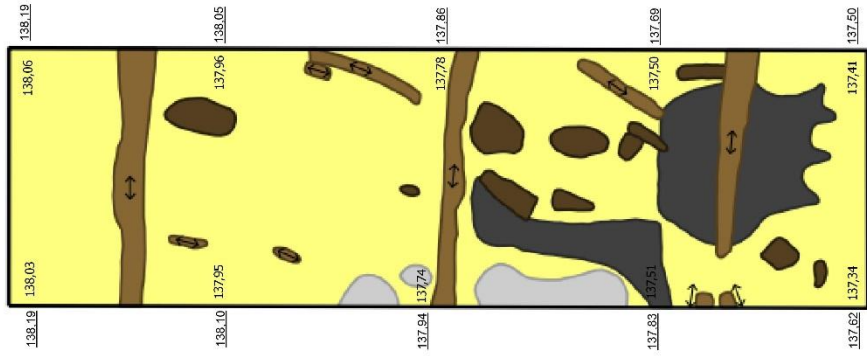
Hiilimiilu 4, taso 1

Piirt. ja digit. Siiri Tuomenoja

-  Palanutta puuta
-  Mahdollisia puun jäänteitä
-  Tummanharmaa puunsekainen hiekka
-  Tiivis vaaleanharmaaksi palanut hiekka
-  Keltainen sekoittumaton hiekka



x 6759040,37  
y 374705,39



x 6759036,41  
y 374705,273

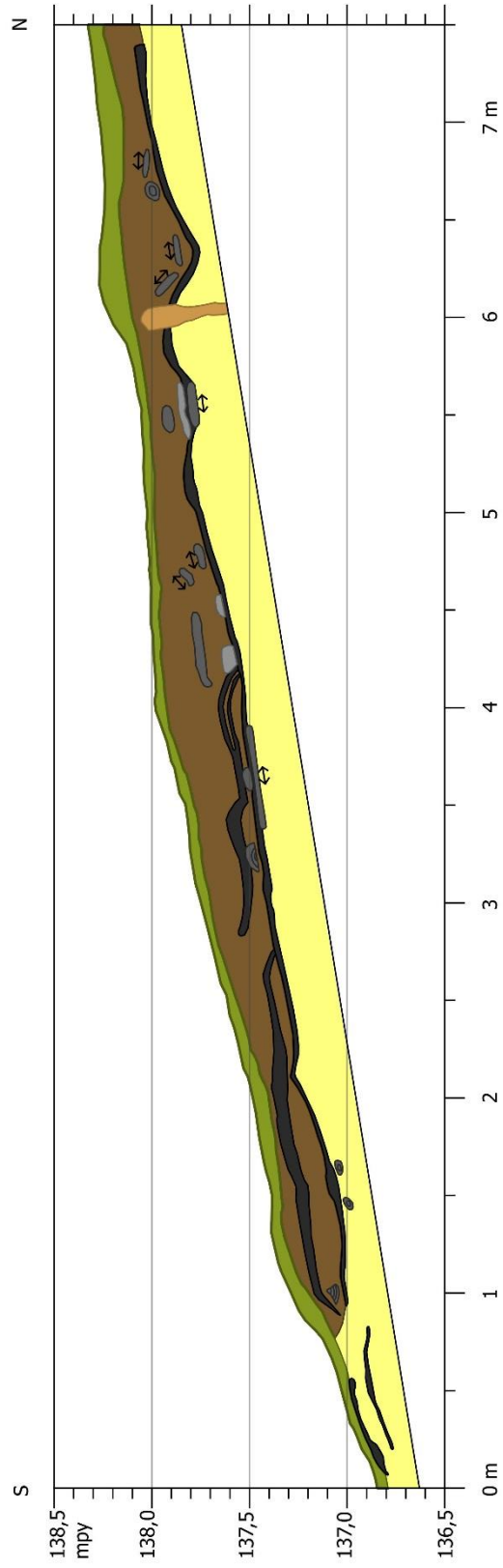
x 6759036,36  
y 374706,487

JANAKKALA TERVAVUORI  
 Kaivaukset 16.-19.6.2014  
 Mikrolitti Oy  
 Hannu Poutiainen  
 Hiilimiilu 4, leikkaus 1 (etelä-pohjoissuuntainen)  
 Piirt. ja digit. Siiri Tuomenoja  
 Viimeistely Jasse Tiilikkala

- Pintaturve
- Tummanruskea hiilensekainen hiekka
- Nokimaa
- Palanutta puuta
- Tiivis harmaaksi palanut hiekka
- Juurakko
- Vaaleanruskea sekoittumaton hiekka

x 6759033,785  
 y 374705,271

x 6759041,324  
 y 374705,311



## Hiilimiilu 6

Koordinaatit N 6759017 E 374752

Hiilimiilu 6 sijaitsee hiilimiilujen nro 4 ja 5 kaakkoispuolella, niistä noin 40 m etäisyydellä, tasaisemmalla alarinteellä. Pintahavaintojen perusteella halkaisija on noin 6 m.

Hiilimiiluun avattiin noin 1,2 m leveä kaista luode-kaakkosuuntaisena. Kaistasta dokumentoitiin yksi taso ja kaksi leikkausta.



Hiilimiilu 6 ennen kaivausta. Kuva länteen.



Hiilimiilu 6 ennen kaivausta. Kuva lounaaseen.

## **Taso**

Hiekan alta paljastui hyvin säilyneitä, osittain hiiltyneitä puita koko kaivannon leveydeltä ja lähes koko pituudelta. Kaikki puut eivät olleet dokumentointitasossa näkyvissä, vaan osa jatkui hiekan alle. Kaivannon koillispäässä oli eniten ja parhaiten säilyneitä puita esillä. Niitä oli näkyvillä lounas-koillissuunnassa tiiviisti vieretysten 8 kappaletta. Pisin yhtenäinen näkyvillä ollut puu oli 2,2 m pitkä, levein noin 22 cm. Päädyssä oli lisäksi kaksi pientä pystypuuta, halkaisija noin 5 cm. Noin 1,8 m hiiltyneiden puiden koillispäädystä lounaaseen oli niihin nähden poikittainen ja allekkainen hiiltyne puu, josta oli esillä noin 50 cm pituinen ja 10 cm levyinen pätkä. Sen alle puolestaan meni yksi pitkittäinen puun kappale, leveys noin 18 cm, pituus 30 cm.

Mainitusta poikki puusta lounaaseen hiiltyneitä pitkittäisiä puita (kaivannon pituussuuntaisia) oli useita mutta selvästi hajanaisemmin kuin edellä kuvatussa kohdassa. Niihin nähden oli yksi lyhyt poikittainen puunpätkä.

Hiiltynyt puutaso rajautui molemmista päädyistä vaaleanruskeaan hiekkaan.



Hiilimiilu 6, tason 1 hiiltyneitä puurakenteita. Kuva pohjoiseen



Hiilimiilu 6, tason 1 hiiltyneitä puurakenteita. Kuva länteen.



Hiilimiilu 6, tason 1 hiiltyneitä ristikkäisiä puurakenteita.  
Kuva länteen.



Hiilimiilu 6, tason 1 hiiltyneitä ristikkäisiä ja allekkaisia puurakenteita. Kuva pohjoiseen.



Hiilimiilu 6, kaista pohjaan kaivettuna. Kuva luoteeseen.

### Leikkaus

Ylinnä oli turvekerros (ei huuhtoutumiskerros), jonka alapuolella oli vaaleanruskeaa hiekkaa leikkauksen luoteisosassa (maksimipaksuus noin 30 cm reunassa; keskellä 1 cm). Sen alla oli ohuehko noki- ja hiilikerros (maksimipaksuus 2-4 cm, miilun keskivaiheilla kontaktissa turpeeseen). Muutoin leikkauksessa turpeen alla oli kellertävä hiekka yhtenäisesti koko leikkauksen pituudelta (paksuus noin 4-35 cm). Sen alapuolella oli yhtenäinen hiili- ja nokikerros. Siinä oli leikkauksen pituussuunnassa useita hiiltyneitä puita, joiden ympärillä oli hiiltä ja/tai hiekkaa. Yhtenäistä puukerrosta oli noin 3,1 m matkalla.

Hiiltyneiden puiden alla oli tummanruskea hiilensekainen hiekka (paksuus 4-10 cm). Sen alapuolella oli ohuehko (1-4 cm) hiili- ja nokikerros lähes koko miilun poikkileikkauksen matkalla. Kyseinen kerros oli kahdessa kohdassa kontaktissa yläpuoliseen hiiltyneiden puiden kerrokseen. Alimman noki/hiilikerroksen alapuolella oli vaaleanruskeaa hiekkaa.

Miilun leveys leikkauksen kohdalta oli 5,7 m ja miilun hiiltyneiden puiden ja noki/hiilikerroksen maksimipaksuus oli noin 30 cm.



Hiilimiilu 6. Lounais-koillinen -leikkaus, eteläosa. Kuva länteen.

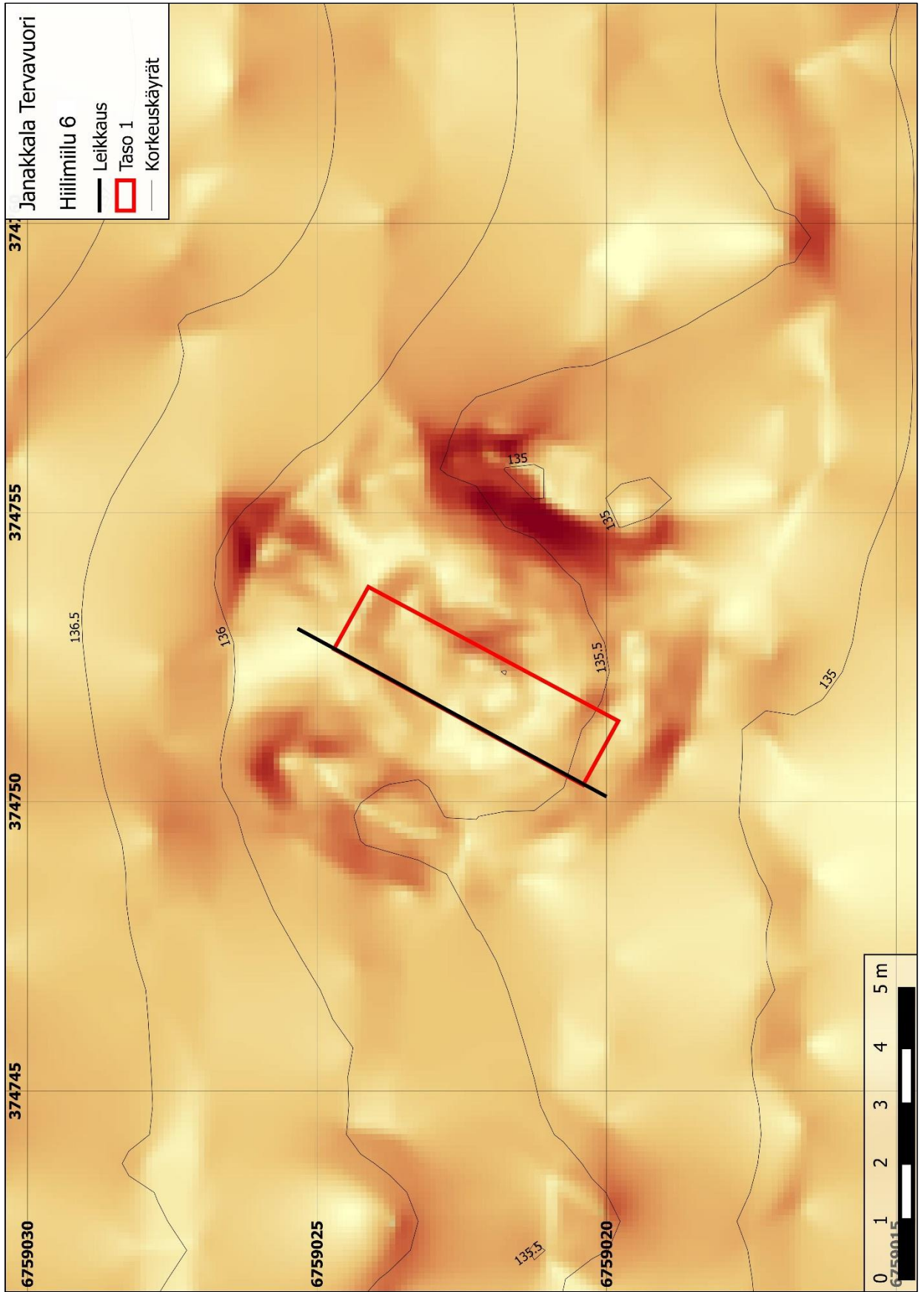


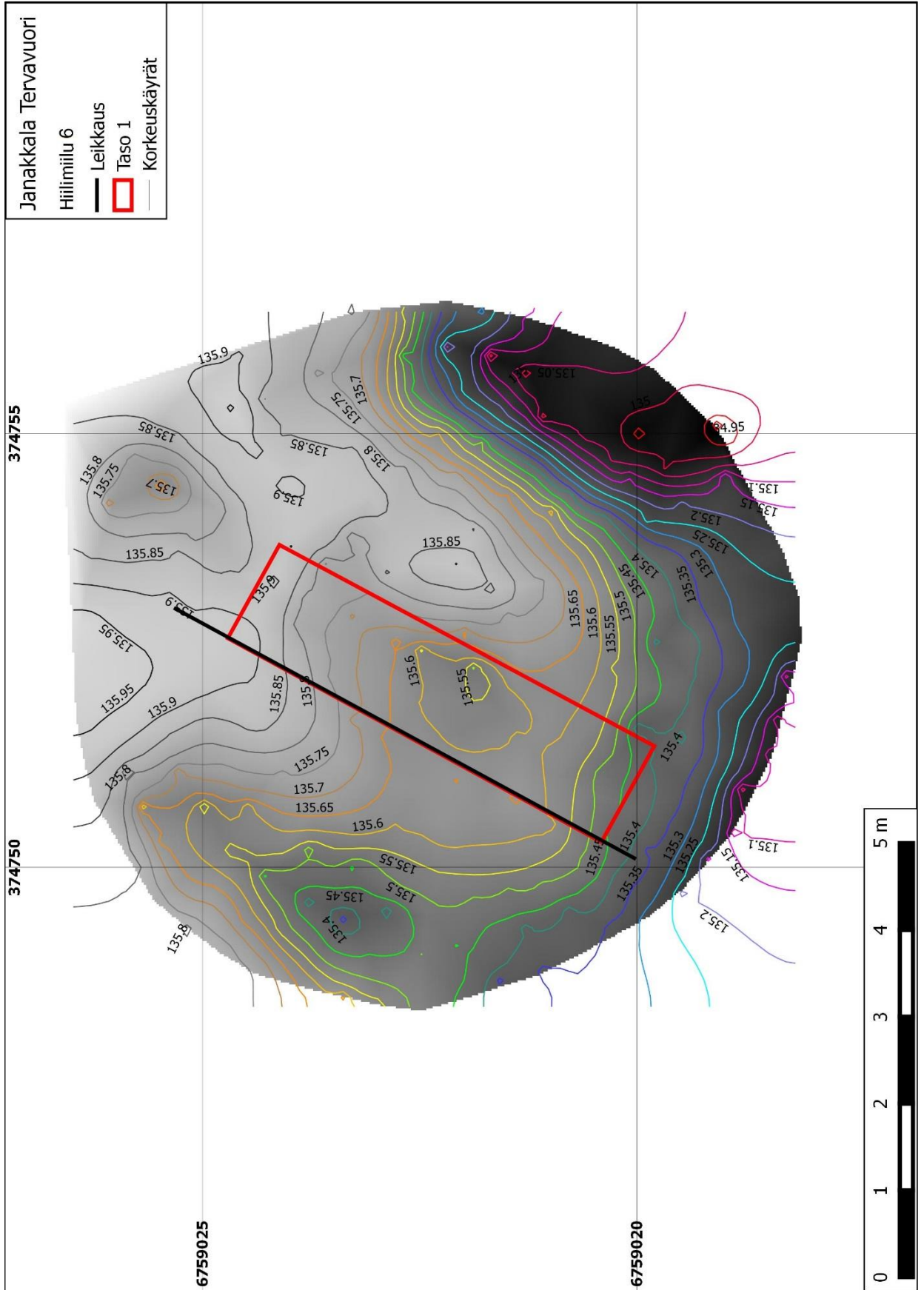
Hiilimiilu 6. Lounais-koillinen -leikkaus, pohjoisosa. Kuva länteen.



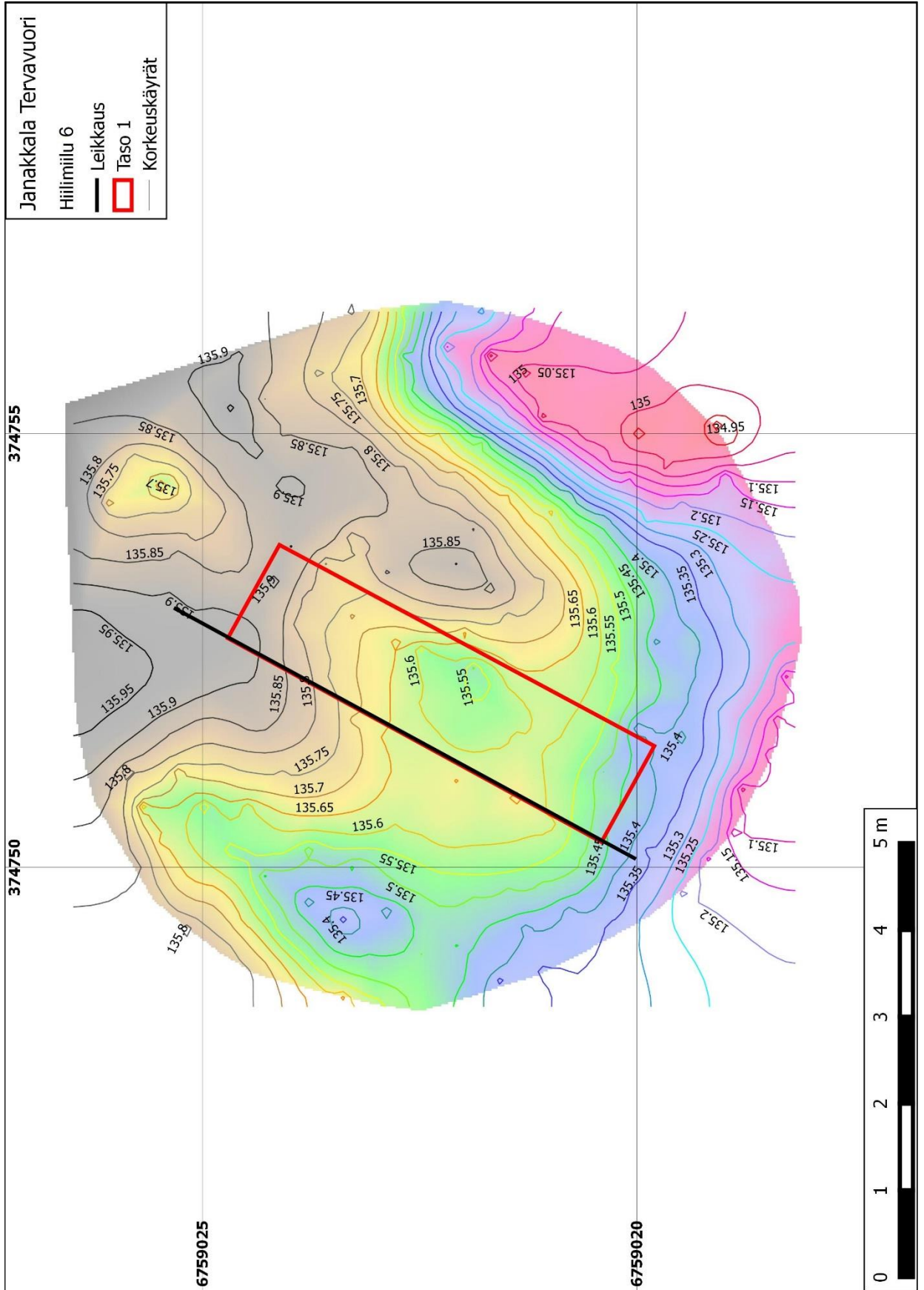
Hiilimiilu 6. Lounais-koillinen -leikkaus, hiiltynyttä puurakennetta.  
Kuva länteen.

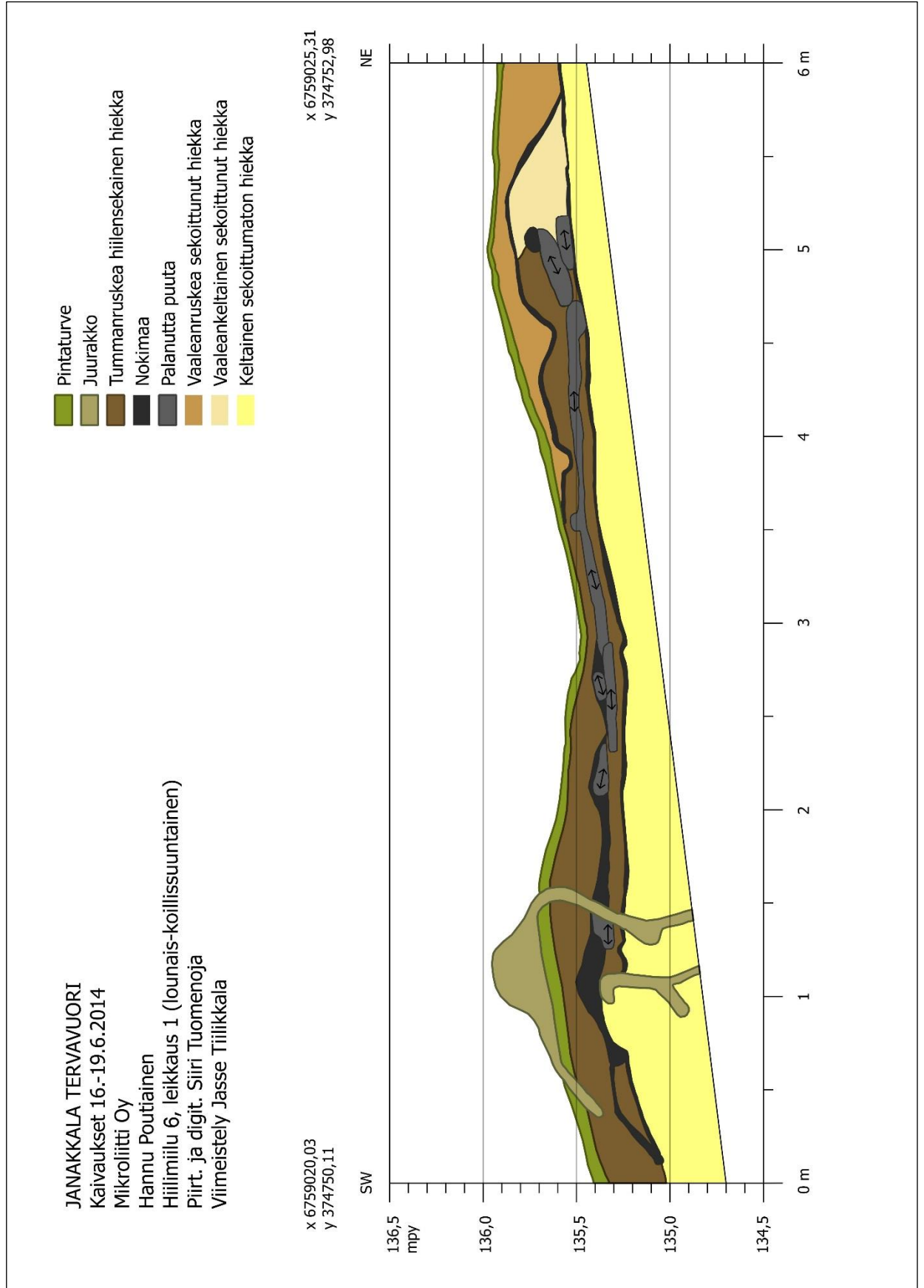
# Kartat





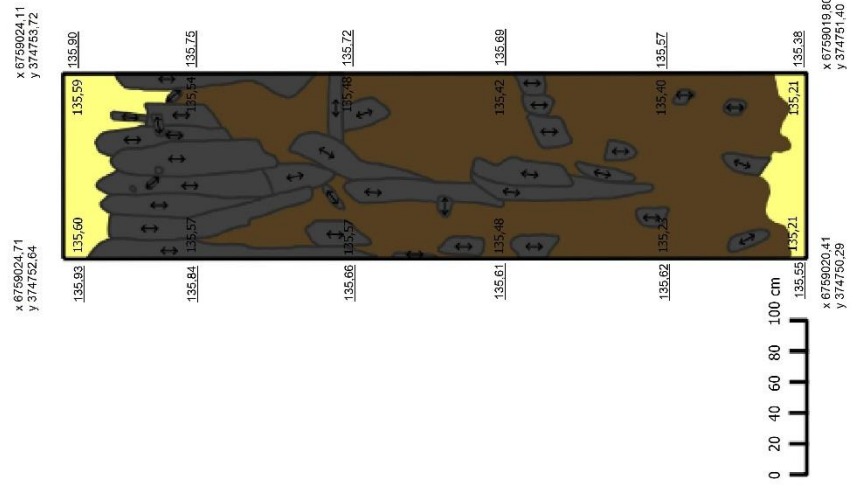






JANAKKALA TERVAVUORI  
 Kaivaukset 16.-19.6.2014  
 Mikrolitti Oy  
 Hannu Poutiainen  
 Hiilimäili 6, taso 1  
 Piirt. ja digit. Siiri Tuomenoja

- Palanutta puuta
- Tummanruskea hiilensekainen hiekka
- Keltainen sekoittumaton hiekka



### **Yhteenveto**

Janakkalan Tervavuoren historiallisen ajan hiilimiilukohteessa tutkittiin, dokumentoitiin ja pois kaivettiin hiilimiilut (alakohteet) 4, 5 ja 6. Kaikista kolmesta hiilimiilusta paljastui hiiltyneitä puurakenteita.

Hiilimiilu 5 tutkittiin kokonaan sektoreittain kaivaen. Siitä dokumentoitiin (valokuvoin, mittauspiirroksin, mittauksin ja kirjallisin dokumentein) välitasot, leikkaukset ja pohjatason rakenteet. Hiilimiilusta löytyi useita rakenteellisia yksityiskohtia. Hiiltyneistä puurakenteista otettiin radiohiiliajoitusnäytteet.

Hiilimiilut 4 ja 6 tutkittiin osittain. Niiden poikki kaivettiin noin 1,2 m levyinen kaista. Siinä paljastuneet hiiltyneet puurakenteet dokumentoitiin tasossa (valokuvoin, mittauspiirroksin, mittauksin ja kirjallisin dokumentein) ja niistä otettiin radiohiiliajoitusnäytteet. Paljastuneiden rakenteiden dokumentoinnin jälkeen kaistat kaivettiin pohjaan ja niiden leikkaus dokumentoitiin. Hiiltyneet puut sisälsivät rakenteellisia yksityiskohtia.

Takymetrimittausten perusteella miiluista ja niiden lähiympäristöstä laadittiin pintamallinnus, jota täydennettiin Maanmittauslaitoksen 2 metrin korkeusmallilla.

4.12.2014

Hannu Poutiainen  
FM, arkeologi