

# Karkkila Nuijajoen ranta-asemakaava-alueiden muinaisjäännösinventointi 2014



**Timo Jussila**



**Tilaja: UPM-Kymmene Oyj / Karttaako Oy**

## Sisältö

<b>Perustiedot</b> .....	<b>2</b>
<b>Inventointi</b> .....	<b>3</b>
<b>Muinaisjäännökset</b> .....	<b>4</b>
1 KARKKILA ALI-PAASTO 1 .....	4
2 KARKKILA ALI-PAASTO 2 .....	6

*Kansikuva:* Ali-Paastonjärven etelärannan, korttelialueen 3A eteläosan maastoa

## Perustiedot

**Alue:** Karkkilan Nuijajoen ranta-asemakaava-alueiden muuttuvan maankäytönalueet: Alipastonjärven etelärannalla ja Mustalammin luoteisrannalla (Karkkilan keskustasta pohjois-luoteeseen). Lisäksi tarkasteltiin Ahmoonjärven luoteisrantaa (Karkkilan keskustasta itä-koilliseen).

**Tarkoitus:** Selvittää onko muuttuvan maankäytön alueilla kiinteitä muinaisjäänöksiä sekä tarkentaa ennestään tunnetun Ali-Paaston röykkiöalueen rajausta..

**Työaika:** 19.8.2014

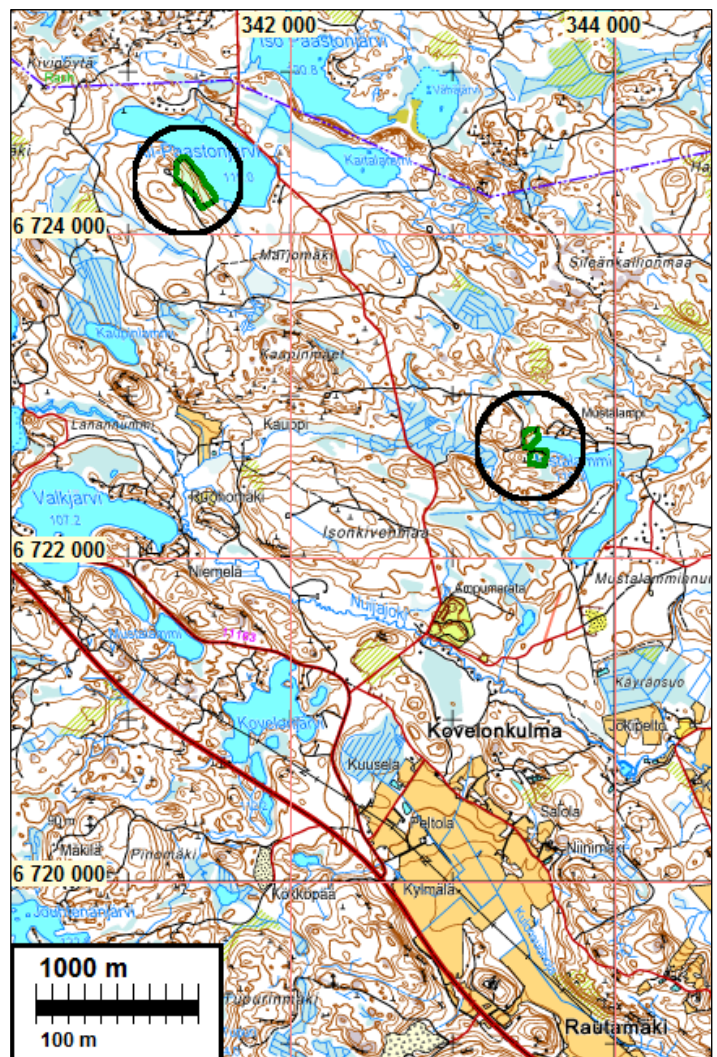
**Kustantaja:** Karttaako Oy / UPM-Kymmene Oyj

**Aiemmat tutkimukset:** Lesell tarkastus v. 2010 (Ali-Paasto)

**Tekijät:** Mikroliitti Oy, Timo Jussila.

**Tulokset:** Ali-Paaston röykkiöalue mitattiin ja paikannusta tarkennettiin. Todettiin pelonraivausröykkiöiden olevan 1700-l lopun ja 1950 luvun väliltä. Tunnetun röykkiöalueen luoteispuolella todettiin vanha pelto ja siinä lukuisia raivausröykkiöitä sekä 1950-luvun jälkeen hylätyn talon perusta ja kellarikuopan jäännös. Mustalamilla ja Ahmoonlammella ei havaittu muinaisjäänöksiä.

Tutkimusalueet vihreällä mustan ympyrän sisällä. Oik. ylh Ali-Paastonjärvi ja keskellä vas. Mustalammi.



## Inventointi

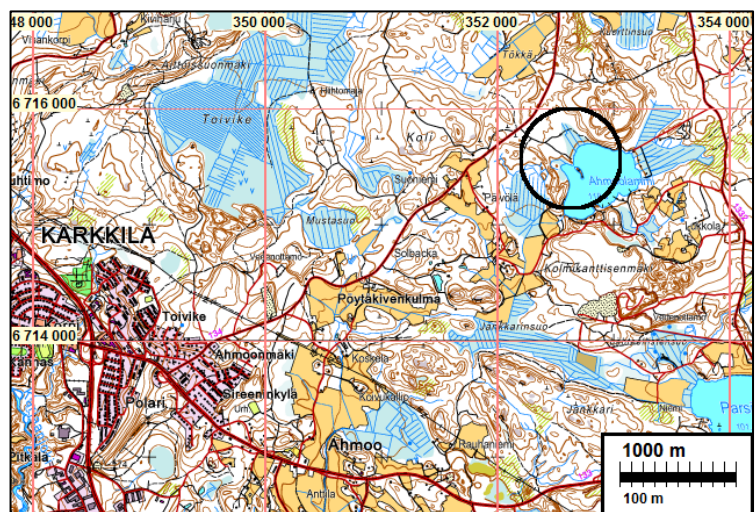
Karkkilan Nuijajoen ranta-asemakaavalla ja ranta-asemakaavan muutoksella muodostetaan kolme korttelialuetta muiden alueiden jäädessä metsätalousalueiksi. Korttelialueet sijaitsevat Ali-Paastonjärven etelärannalla ja Mustalammin luoteiskolkassa. Uudet korttelialueet sijaitsevat Karkkilan keskustasta 9-11 km pohjois-luoteeseen. Museovirasto antoi hankkeesta lausunnon 28.2.2014 (MV/38/05.02.00/2014) jossa edellytettiin kaavan muuttuvan maankäytön alueiden muinaisjäännösinventointia sekä Ali-Paaston muinaisjäännösalueen rajojen tarkentamista. UPM-Kymmene Oyj tilasi kaavakonsultin Karttaako Oy:n välityksellä muuttuvan maankäytön alueiden – em. korttelialueiden (ja niiden liepeet) muinaisjäännösinventoinnin Mikroliitti Oy:ltä. Inventoinnissa oli tarkoitus myös tarkentaa Ali-Paastonjärven korttelialueen kupeeseen sijoittuvan Ali-Paaston röykkiöalueen rajausta. Inventoinnin maastotyö tehtiin 19.8.2014 työn kannalta hyvissä olosuhteissa.

Inventoinnin valmisteluvaiheessa tarkasteltiin aluetta kuvaavia vanhoja karttoja (kuninkaankartasto 1700-l lopulta, 1840-l pitäjänkartasto ja 1958 peruskartta). Maanmittauslaitoksen laserkeilausaineistosta laaditulla maastomallilla (viistovalomallinnos) tarkasteltiin mahdollisesti arkeologisesti mielenkiintoisia maastonkohtia ja maarakenteita.

Uudet korttelialueet tutkittiin inventoinnissa kattavasti. Maastoa tarkasteltiin myös niiden liepeillä. Ali-Paastonjärven etelärannalla uusi korttelialue sijoittuu luoteessa aivan Ali-Paaston raivausröykkiöalueen viereen (kohde nro 1). Röykkiöiden paikat mitattiin nyt n. 2-3 m tarkkuudella. Vanhan karttamateriaalin perusteella röykkiöt liittyvät 1700-l lopulla perustetun ja oletettavasti 1960-luvulla hylätyn Ali-Paaston tilan viljelyksiin. Tunnetun röykkiöalueen koillispuolella havaittiin toinen ja laajempi raivausröykkiöalue sekä Ali-Paaston talonpohja ja kellarikuoppa (kohde nro 2). Kohteen 1 yksi raivausröykkiö sijoittuu suunnitellulle RA-alueelle, aivan sen reunalle.

Mustalammin luoteiskolkassa sijaitsevilla kahdella korttelialueella (3 B ja C) ei havaittu mitään merkkejä muinaisjäännöksistä tai muista kulttuurihistoriallisista jäännöksistä. Kyseinen alue on jyrkkäpiirteistä ja kivikkoista hiekkamoreenia, osin kalliota, eikä siellä ole koskaan tietävästi ollut kiinteää asutusta lähimainkaan.

Kaavoittajan toivomuksesta tarkasteltiin myös Karkkilan keskustan itä-koillispuolella olevan Ahmoonlammen luoteisrantoja, siltä varalta että sinne mahdollisesti kuitenkin rakentamista osoitettaisiin. Ahmoonlammen luoteisranta on soista ja alavaa. Soiden keskellä rantaan kurottuu kapea harju. Tarkastin kyseisen harjun enkä havainnut siinä muinaisjäännöksiä. Soiden laitamilla maasto rannan tuntumassa on jyrkkäpiirteistä, rehevää ja kivikkoista moreenimaastoa, enkä havainnut missään muinaisjäännökseen viittaavaa.



Porvoo 19.8.2014

Timo Jussila

## Muinaisjäännökset

### 1 KARKKILA ALI-PAASTO 1

Mjtunnus: 1000018080  
 Rauh.lk: 2  
 Ajoitus: historiallinen  
 Laji: raivausröykkiöitä

Koordin: N: 6724 410 E: 341 263 Z: 140 alueen keskikohta  
 P: 6727 233 I: 3341 369

Tutkijat: Lesell K 2010 tarkastus, Jussila t 2014 inventointi  
 Sijainti: Paikka sijaitsee Karkkilan kirkosta 11,7 km luoteeseen.  
 Kuvaus: Paikan on tarkastanut yleisövihjeen perusteella Kreetta Lesell v. 2010 ([kertomus netissä](#), Museoviraston sivuilla). Lesell havaitsi alueella 16 röykkiötä joita arveli kaskiraunioiksi.

Jussila 2014: Röykkiöt sijaitsevat jyrkähkösti rantaan laskevan mäen lakialueen kaakkoisosassa. Röykkiöt rajautuvat rannan suuntaan laen reunamille. Laen hieman korkeammassa luoteisosassa, missä kallio lähellä maan pintaa, ei ole röykkiöitä. Laen luoteispuolella rinne on jyrkähkö. Kaakossa rinne laskee hyvin loivasti. Röykkiöt rajautuvat siellä Ali-Paston vanhan tilan rajalle ja sen kaakkoispuolella niitä ei ole. Kyseistä rajaa ei enää ole, mutta se on merkitty v. 1958 peruskartalle. Röykkiöt rajautuvat em. peruskartalle merkityn pellon alueelle, muutama hieman sen pohjoispuolelle. Röykkiöt ovat pellonraivausröykkiöitä ja ne on tehty 1700-luvun lopun ja 1950-luvun välisenä aikana. Tarkempi selvitys vanhasta Ali-Paston tilasta kohteen 2 yhteydessä.

Havaitsin alueella 15 röykkiötä. Ne ovat sammalpeitteisiä, mukulakivistä kasattuja. Niiden koot vaihtelevat runsaan metrin halkaisijasta kolmeen metriin. Röykkiöt ovat epäsäännöllisen muotoisia mutta pyöreähköjä.

Röykkiöiden paikat mittasin rdgps-laitteella. Alueella kasvaa tiheästi vanhoja kuusia. Mittaustilanteessa vallitsi pilvinen ja ukkoskuuroinen sää eikä laitteen täyteen tarkkuuteen paikalla päästy, ilmeisesti näiden häiriötekijöiden johdosta. Mittaustarkkuus jäi arviolta n. 2-3 metriin, mutta se on mielestäni tässä tapauksessa täysin riittävä.

Röykkiöt:

N	E	N	E
6724431	341245	6724405	341299 (RA-alueella)
6724416	341249	6724439	341256
6724407	341256	6724447	341248
6724405	341266	6724426	341264
6724391	341262	6724402	341254
6724379	341278	6724401	341251
6724381	341285	6724403	341232
6724397	341288		

Kartat kohteen 2 yhteydessä

Yksi keskikokoinen raivausröykkiö sijaitsee suunnitellulla korttelialueella. Se sijoittuu 4 m korttelialueen sisäpuolelle. Korttelin länsirajaa voisi tällä kohdalla siirtää röykkiön itäpuolelle, mittaus-tarkkuus huomioiden 10 m nykyistä suunniteltua rajaa idemmäksi, jyrkemmän rantaan laskevan rinteiden laen reunalle. Kyseinen röykkiö on nyt kaatuneiden kuusien peittämä.

Tyypillisiä alueen raivausröykkiötä



## 2 KARKKILA ALI-PAASTO 2

Mjtunnus: 1000018080  
 Rauh.lk: kiinteä muinaisjäännös  
 Ajoitus: historiallinen: 1800-1900 –luku.  
 Laji: pellonraivausröykkiöitä ja talonpaikka

Koordin: N: 6724 519 E: 341 130 Z: 130 alueen keskikohta  
 P: 6727 342 I: 3341 236

Tutkijat: Jussila T 2014 inventointi  
 Sijainti: Paikka sijaitsee Karkkilan kirkosta 11,9 km luoteeseen.  
 Kuvaus: Ali-Paaston talon pohja, kellarikuoppa sekä vanha pelto jossa lukuisia raivausröykkiöitä.

Ali-Paaston talo on merkitty 1700-1800 –lukujen vaihteessa laadittuun ns. Kuninkaankartastoon, jossa se on nimetty Pasto Nybygge. Sen perusteella talo on perustettu 1700-luvun lopulla. Talo on merkitty 1845 Pyhäjärven (nyk. Karkkila) pitäjänkartalle (nimellä Paasto). Talo on vielä 1958 peruskartalla, jossa peltokuviot ovat pääpiirteiltään samat kuin v. 1845 kartalla. Vuoden 1979 peruskartalla talo on jo täysin hävinnyt ja pellot metsittyneet.

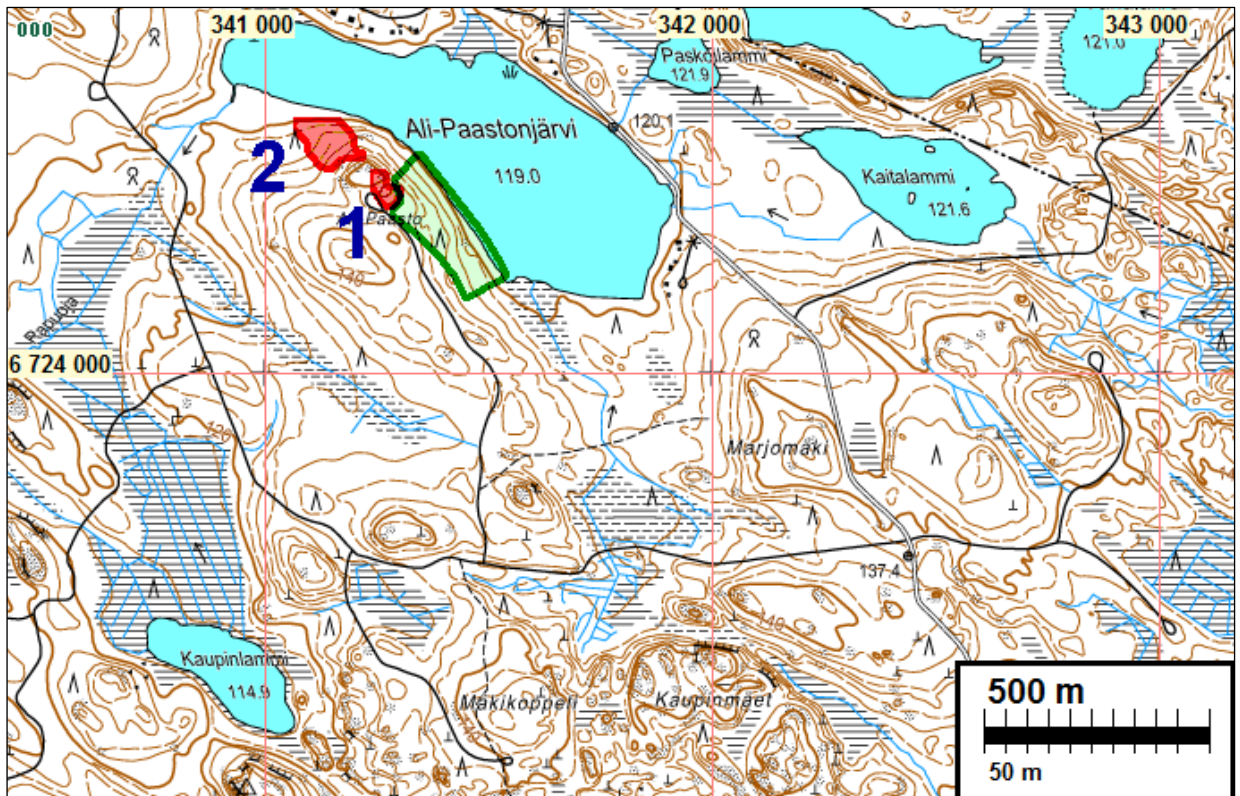
Ali-Paaston talo ja pellot ovat siis olleet ”käytössä” 1700-l lopulta oletettavasti 1960 luvulle. Talon perustuksista päätellen talo ja rakennukset on purettu ”hallitusti” ja pellot metsitetty kuuselle.

Talon pohja näkyy maastossa neliömäisenä painanteena jonka luoteiskulmassa on tiilestä tehdyn uunin jäännös. Talosta hieman itään on mäenrinteeseen kaivetun kellarin jäännös. kellarin seinät on ladottu huolellisesti luonnonkivistä. Kuopan koko on 3,5 x 2,5 m. Talon länsipuolella on ollut pelto jossa lukuisia pellonraivausröykkiöitä. Röykkiöt rajoittuvat tarkoin v. 1958 kartalle merkityn pellon alueelle. Talon kaakkoispuolella olevan mäen kaakkoisreunalla on myös vanha peltolohko jossa viljelyröykkiöitä v. 1958 kartan mukaisen pellon alalla (kohde 1).

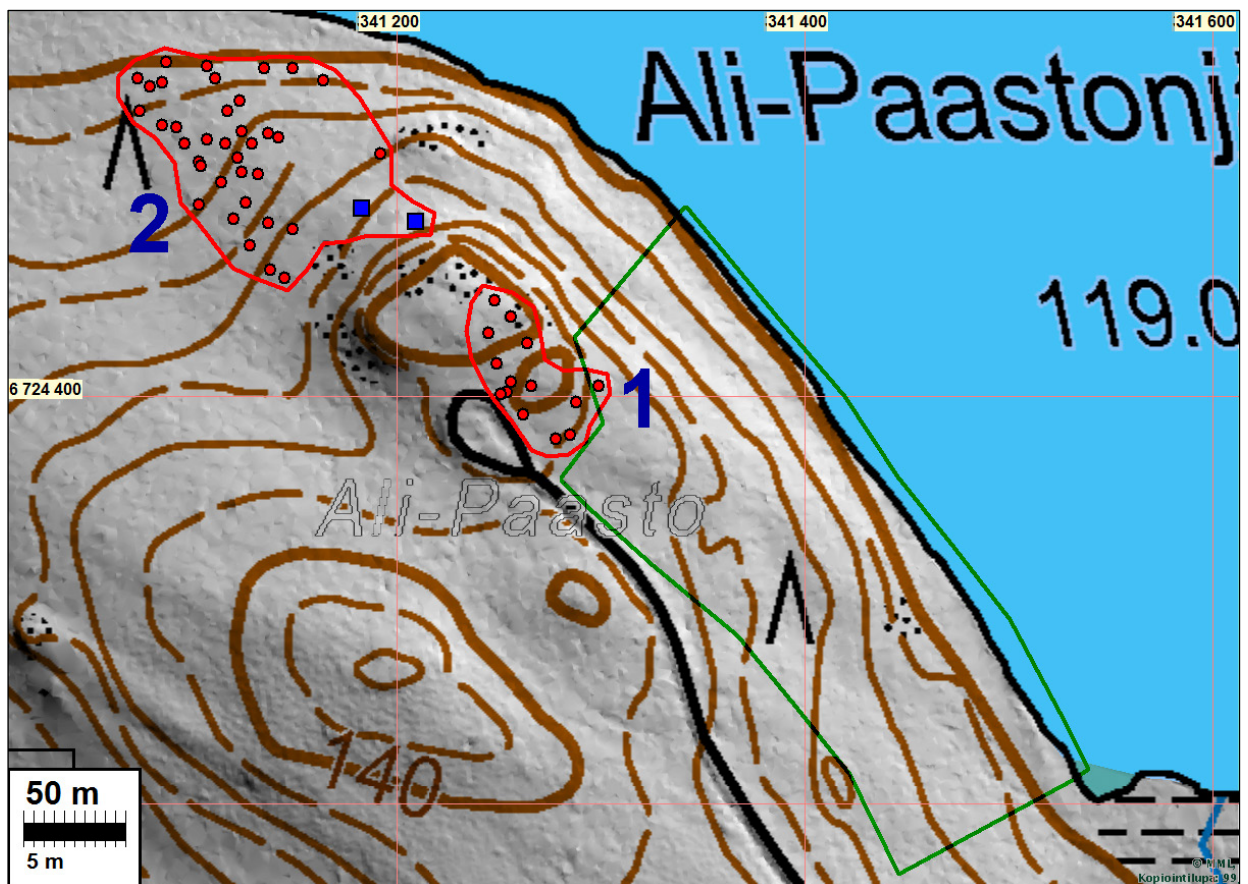
Talon lounaispuolella, kauempana olevassa rinteessä on myös ollut peltolohko ja oletettavasti myös siellä on viljelyröykkiöitä – kyseistä maastoa ei nyt tarkastettu.



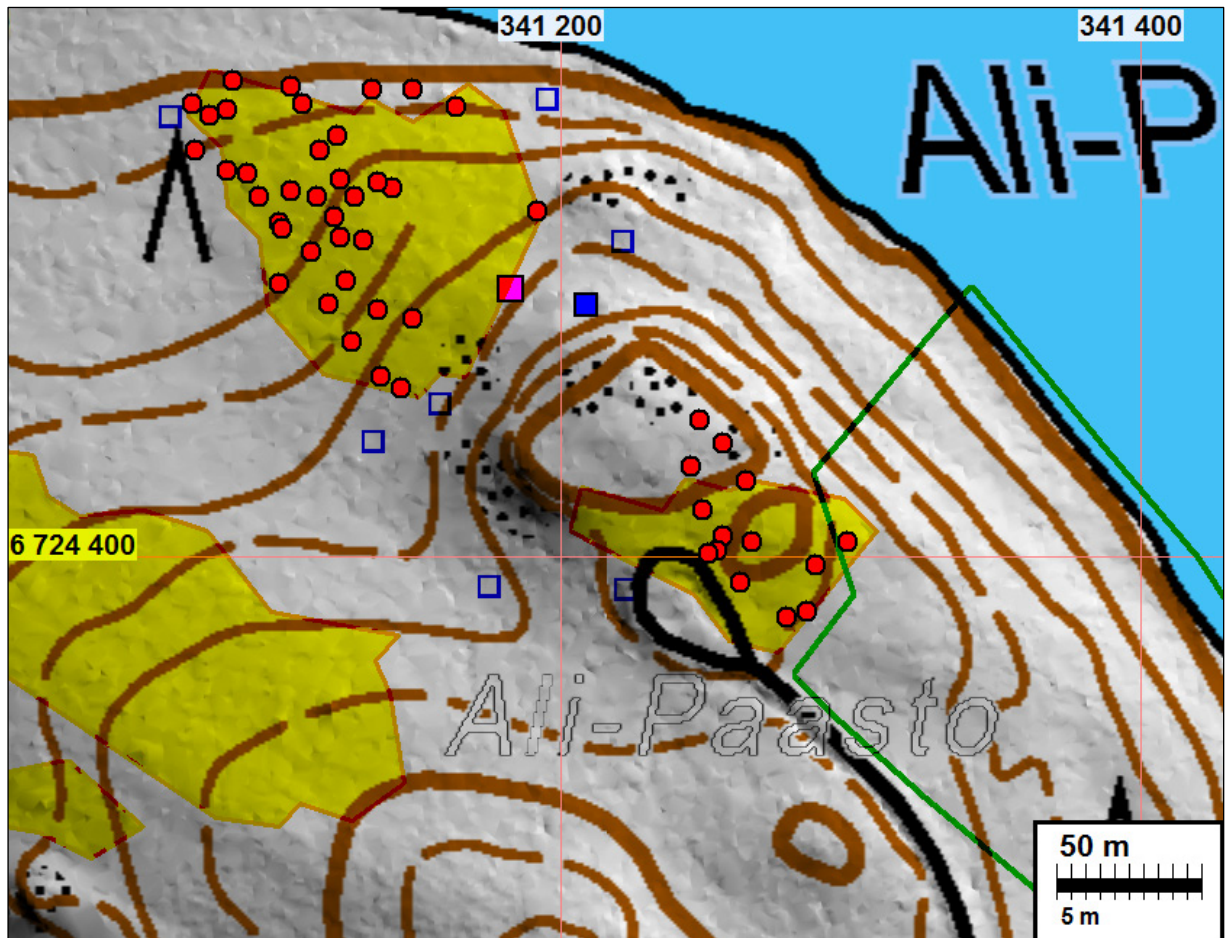
Vanhan pellon luoteiskolkkaa, kaakkoon.



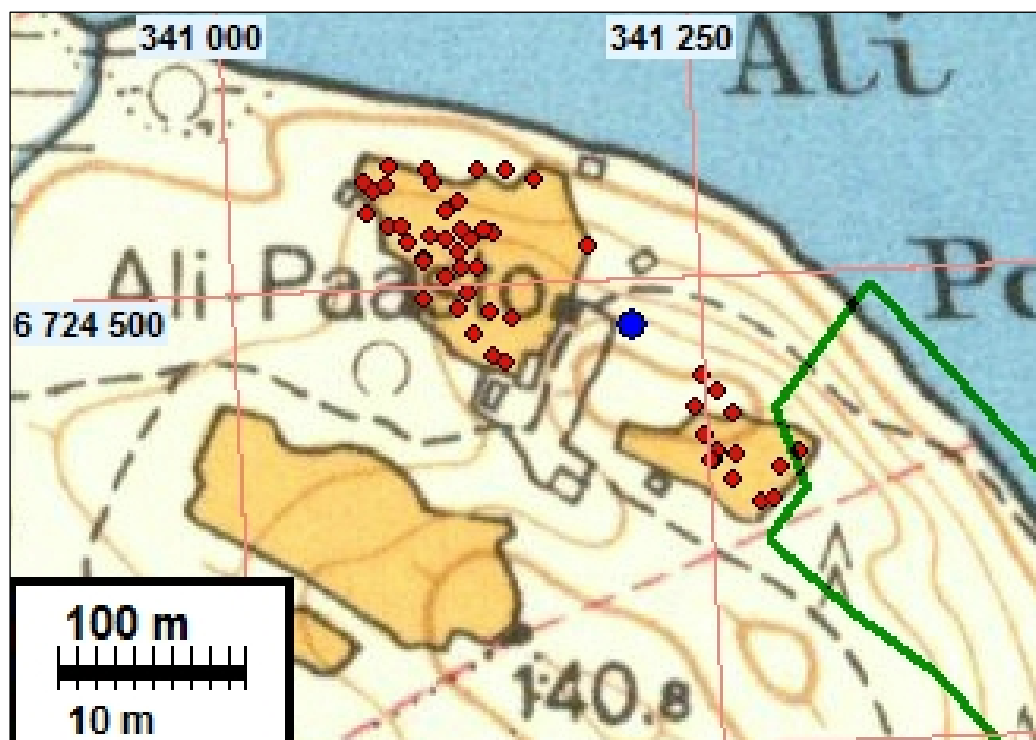
Suunniteltu tonttialue vihreällä, ehdotetut muinaisjäännösrajakset punaisella.



Röykkiöt punainen pallo, talonpohja ja kellarikuoppa sininen neliö, ehdotetut muinaisjäännösrajakset punaisella, suunniteltu tonttialue vihreällä.



Vuoden 1968 peruskartan pellot keltaisella ja rakennukset sinisin suorakaitein. Havaittu talonpohja on samalla paikalla kuin v. 1958 merkitty talo (sinipunainen neliö). Kellarikuoppa sininen neliö. Röykkiöt punainen pallo.



Ote v. 1958 peruskartasta. Päälle on piirretty ETRS-TM35FIN koordinaatisto sekä havaitut röykkiöt ja kellarikuoppa.





Ote v. 1845 pitäjänkartassa jossa talo nimellä Paasto.



Ote ns. Kuninkaankartasta 1700-l lopulta. Keskellä "Pasta Nybygge".



Uunin raunio. Luoteeseen



Kellarikuopan kaakkoisseinää  
ja koillisseinää





Viljelyraunioita



### Koordinaatteja:

Uunin raunio rakennuksen pohjan länsireunalla: N 6724492 E 341183.  
Kellarikuoppa N 67244870 E 341208

Vanhan pellon koillisosa, rakennuksen jäänteiden länsipuolella oli myrskytuhoaluetta jossa liki miehenkorkuisen hyvin tiheän vatukon ja pusikon seassa oli ristiin rastiin kaatuneita kuusen-rankoja. Aluetta oli mahdotonta havainnoida tarkemmin. Oletettavasti myös tässä vanhan pellon nykyisessä ”rytökolkassa” on rökkiöitä:

### Havaitut rökkiö (N E):

6724519	341192	6724564	341087	6724517	341122	6724474	341128
6724527	341142	6724554	341085	6724510	341124	6724462	341138
6724555	341164	6724552	341079	6724509	341132	6724458	341145
6724561	341149	6724556	341073	6724515	341103		
6724561	341135	6724540	341074	6724513	341104		
6724545	341123	6724533	341085	6724505	341114		
6724530	341124	6724532	341092	6724495	341126		
6724529	341137	6724524	341096	6724485	341137		
6724540	341117	6724526	341107	6724482	341149		
6724556	341111	6724524	341116	6724487	341120		
6724562	341107	6724524	341129	6724494	341103		