

**Pyhäntä, Kajaani
Piiparinmäki
Tuulivoimapuiston
muinaisjäännösinventoinnit
2013-2014
Yhteenvedo**



Timo Jussila



Tilaja: Pöyry Finland Oy / Ramboll Finland Oy

Sisältö

Inventoinnit	2
Yleiskartat	4
Hankkeen vaikutus muinaisjäänöksiin	7
1 Kajaani Kettukangas 1	7
2 Kajaani Kettukangas 2	7
9 Pyhäntä Karkusuo	9
20 Vieremä Iso-Maaselänlampi	9
21 Vieremä Iso-Maaselänlampi 2	9

Kansikuva: Aurattua ja louhikkoista maastoa Sivakkakallion kaakkoispuolella.

Inventoinnit

Metsähallitus Laatumaa suunnittelee tuulivoimapuistoa Pyhännän ja Kajaanin kuntien alueilla sijaitsevalle Piiparinmäen ja Murtomäen alueille. Mikroliitti Oy suoritti v. 2013 ja 2014, hankkeen eri kehitysvaiheissa muinaisjäänösinventointeja tuulipuiston suunnittelualueella. Tässä raportissa esitetään yhteenveto muinaisjäänösinventoinneista ja muinaisjäänöksistä koskien Piiparinmäen hankealuetta. Se sijaitsee runsaat 10 km Vuolijoen taajaman länsipuolella, pääosin kantatie 23:n pohjoispuolella. Piiparinmäen alueelle on suunnitteilla 43 voimalapaikkaa, sekä uusi voimajohtolinja tuulipuistosta etelään, nykyiselle Vuolijoki-Pyhäjärvi-voimajohtolinjalle.

Vuonna 2013 Mikroliitti Oy suoritti silloisen suunnitteluvaiheen mukaisella, Piiparinmäen-Lammaslamminkankaan tuulipuiston YVA-hankealueella muinaisjäänösinventoinnin hankkeen YVA-konsulttina toimiva Pöyry Finland Oy:n tilauksesta. (Raportti: Poutiainen, Bilund, Sepänmaa Tiilikkala: [Siikalatva, Pyhäntä, Vieremä ja Kajaani Piiparinmäki – Lammaslamminkangas Tuulivoimapuiston muinaisjäänösinventointi 2013](#)).

Vuoden 2013 inventoinnin maastotyö tehtiin heinäkuussa ja syyskuussa. Kaikkiaan silloisella hankealueella käytettiin maastotyöhön 243 henkilötyötuntia joista karkeasti arvioiden noin kolmannes (n. 80 tuntia) kului nykyisellä Piiparinmäen tuulipuiston hankealueella. Tuolloin inventoinnissa löytyi kaikkiaan 19 aiemmin tuntematonta kiinteää muinaisjäänöstä, joista kolme sijoittuu Piiparinmäen tuulipuiston nykyiselle hankealueelle. Muinaisjäänökset ovat kaksi pyyntikuoppakohdetta ja tervahauta. Lisäksi tuulipuistosta etelään johtavan, suunnitellun voimajohtolinjan liepeiltä löytyi muinaisjäänökseksi katsottu rajamerkki.

Vuoren 2013 inventoinnin jälkeen YVA-hankealueen keskiosa, Lammaslamminkankaan alue, on jätetty pois jatkosuunnittelusta ja hankealue on jakautunut kahteen osaan, joilla on etäisyyttä toisiinsa noin 10 km. Pohjoinen osa (Piiparinmäen alue) sijoittuu Pyhännän ja Kajaanin alueille ja eteläinen osa (Murtomäen alue) Kajaanin ja Vieremän alueille.

Alkukesällä ja syyskuussa v. 2014 suoritettiin Piiparinmäen ja Murtomäen hankealueilla sekä uusilla voimajohtolinjauksilla muinaisjäänösten täydennysinventoinnit (Raportti: Poutiainen, Tuomenoja, Sepänmaa, Jussila: [Pyhäntä, Vieremä ja Kajaani Piiparinmäki–Lammaslamminkangas Tuulivoimapuiston muinaisjäänösten täydennysinventoinnit 2014](#)). Piiparinmäen alueella kului v. 2014 täydennysinventoinnissa aikaa noin 30 henkilötyötuntia. Täydennysinventoinneissa löytyi yksi muinaisjäänökseksi luokiteltu rajamerkki uuden voimajohtolinjauksen lähetyviltä.

Piiparinmäen tuulipuiston hankealueelta tunnetaan siis kolme muinaisjäänöskohdetta ja sieltä etelään kulkevana uuden voimajohtolinjauksen liepeiltä kaksi. Piiparinmäen hankealueen mui-

naisjäännösinventointiin on käytetty maastotyöaika kaikkiaan n. 110 henkilötyötuntia ja nykyisellä voimajohtolinjauksella Harsunlehdon sähköasemalle (vaihtoehtoinen) noin 20 tuntia. Kaikkiaan Piiparinmäen tuulipuistohankkeeseen liittyvissä muinaisjäännösinventoinneissa maastotyöhön on käytetty aikaa noin 130 henkilötyötuntia.

Piiparinmäen alue sijoittuu n. 145-190 m korkeusvälille. Muinainen Itämeri on ulottunut ihmisasutuksen aikana aivan alueen länsiosiin Itämeren Ancyclusjärvivaiheessa. Siten periaatteessa alueen länsireunamilla, alhaisemmilla tasoilla – karkeasti n. 165 m tasolta alkaen alaspäin - voisi sijaita rantasidonaisia, varhaismesoliittisia asuinpaikkoja. Tuolloin veden lasku oli kuitenkin nopeaa - karkeasti n. 2,5- 3 m sadassa vuodessa. Tuon aikaiset, aivan rantaviivan tuntumassa sijainneet asuinpaikat, ovat siten lyhytaikaisia jolloin niihin kertyy suhteellisen vähän löytömateriaalia. Niiden havaitseminen satunnaisella koekuopituksella on äärimmäisen sattumanvaraista. Muinaisen aavan ulapan äärellä tai saaristossa sijainneet alueen muinaisrannat eivät ole varhaismesoliittiselle asutukselle tyypillisiä paikkoja. Alueen maasto on myös sellaista, mikä tuskin on houkutelut ainakaan laajempaa kivikautista asutusta. Alue on ollut asumaton takamaata kautta aikojen.

Hankealueella ei sijaitse isompia vesistöjä eikä vesireittejä. Siikajoen latva ulottuu alueen lounaiskulmaan – mutta voimalat sijaitsevat siitä etäällä, eikä jokilatvoja systemaattisesti tarkasteltu. Alueen maasto on pääosin kivikkoista hiekkamoreenia ja suota.

Piiparinmäen alueelta oli saatavissa maanmittauslaitoksen laserkeilausaineistoa. Alueesta laaditusta maastomallista pyrittiin paikantamaan arkeologisesti mahdollisesti mielenkiintoisia maastoja ja maarakenteita, joita tarkastettiin maastossa. Maastotutkimusten menetelminä käytettiin soveltuvin osin topografista ja kartta-analyysiä, ilmakuvien ja laserkeilausaineiston tarkastelua sekä pintapoimintaa, eli havainnoitiin avoimia maastonkohtia silmävaraisesti etsien maan pinnalla näkyviä löytöjä. Lisäksi tehtiin maanäytekairauksia ja koekuopitusta tarvittaessa, paikoilla joiden arvioitiin olevan sopivia maanalaisille muinaisjäännöksille. Muutoin inventoidut alueet kuljettiin läpi ja tarkastettiin silmänvaraisesti havainnoiden.

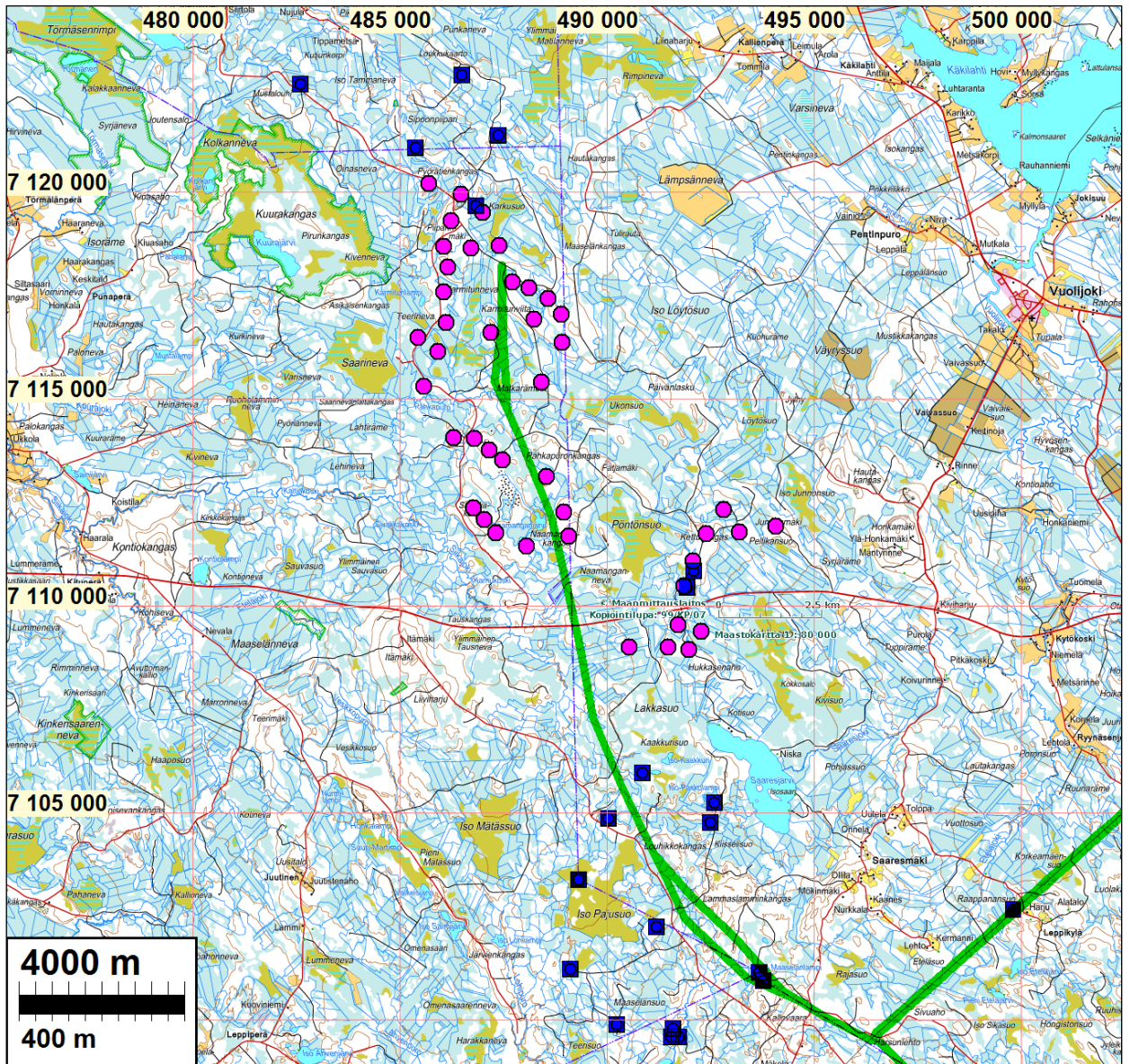
Maastossa tarkastettiin voimalapaikat, suunnitellut uudet tie- ja kaapelilinjat sekä alueelta etelään johtava voimajohtolinja kuivan maan osuuksiltaan jokseenkin kattavasti. Mitään merkittäviä kuivan maan alueita ei jäänyt paikan päällä tarkastamatta ja ylipäättäen, aluetta arvioitiin varsin laajasti ja vähänkin ”paremmaksi” arvioidut maastot rakennettavien alueiden liepeillä katsottiin. Suoalueita ei katsottu. Alueen muinaisjäännöspotentiaali osoittautui varsin vähäiseksi. Syrjäinen sijainti, olemattomat vesistöt ja kivikkoinen sekä soinen maaperä eivät ole olleet suotuisia muinaiselle ja historiallisen ajan maankäytölle, siinä määrin että niistä olisi ennen nykyaikaa merkittäviä ja havaittavia jälkiä jäänyt. Mitään ennalta paikannettavissa olevia, muinaisjäännöksille potentiaalisia maastonkohtia ei alueella ole. Maastotyössä ei myöskään sellaisia havaittu. Muinaisjäännöksiä - muita kuin laserkeilausaineistossa havaittavia – ei alueelta voi löytää kuin sattumalta. Tosin maakuntarajalla voi sijaita muinaisjäännökseksi katsottavia, ”isojaon aikaisia” rajamerkkejä.

Inventoinnin lopputulos on:

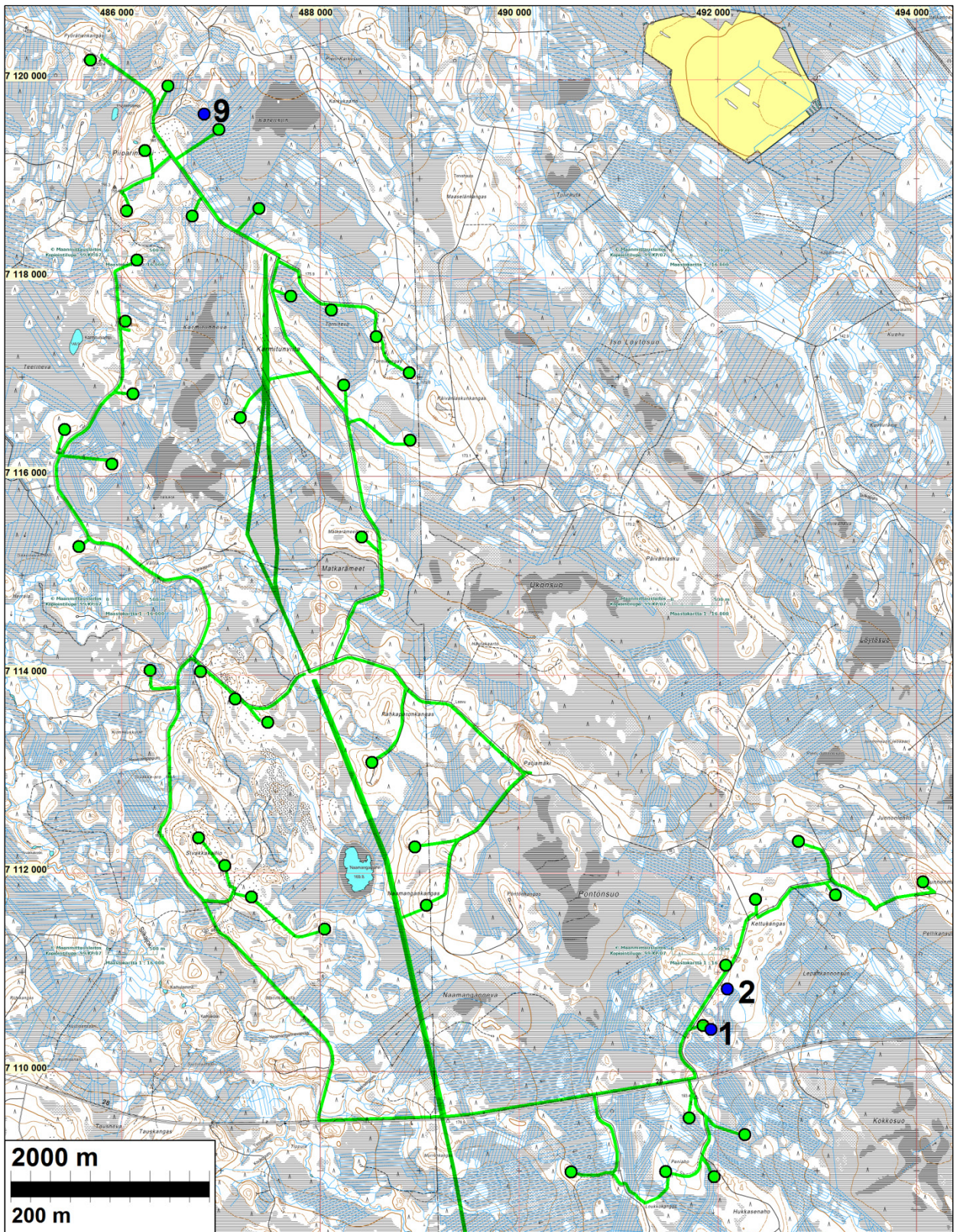
- alueen muinaisjäännöspotentiaali on vähäinen.
- tuulipuiston alueella sijaitsee kolme muinaisjäännöskohdetta
- voimajohtolinjan läheisyydessä sijaitsee kaksi muinaisjäännökseksi katsottua rajamerkkiä.
- Muinaisjäännökset sijaitsevat siksi etäällä suunnitelluista voimalapaikoista ja tie/kaapelilinjoista, että tuulipuistohanke ei niitä ja niiden säilymistä uhkaa.

23.10.2014

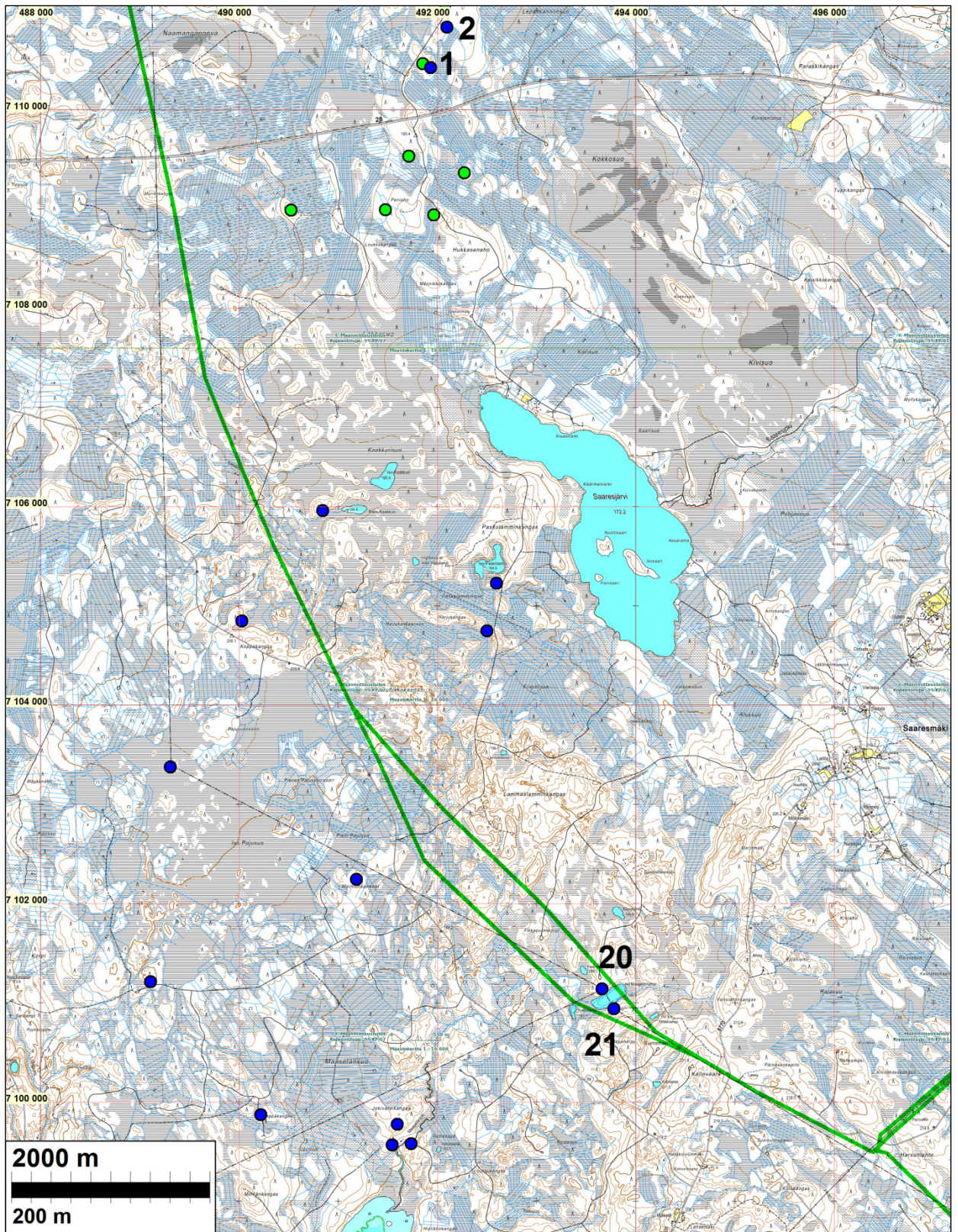
Timo Jussila

Yleiskartat

Voimalapaikat on merkitty sinipunaisiin palloin, muinaisjännökset sinisiin symboleihin ja 110 kV voimajohtolinjat vihreällä viivalla.



Voimalapaikat vihrein palloin, 30 kV kaapelilinjat (huoltotiet) vihreällä ja 110 kV linja tummemman vihreällä. Muinaisjäännökset sinisin symbolein ja raportin kohdenumeroin



Tuulipuistosta etelään suunniteltu 110 kV voimajohtolinja vaihtoehtoineen vihreällä.

Hankkeen vaikutus muinaisjäänöksiin

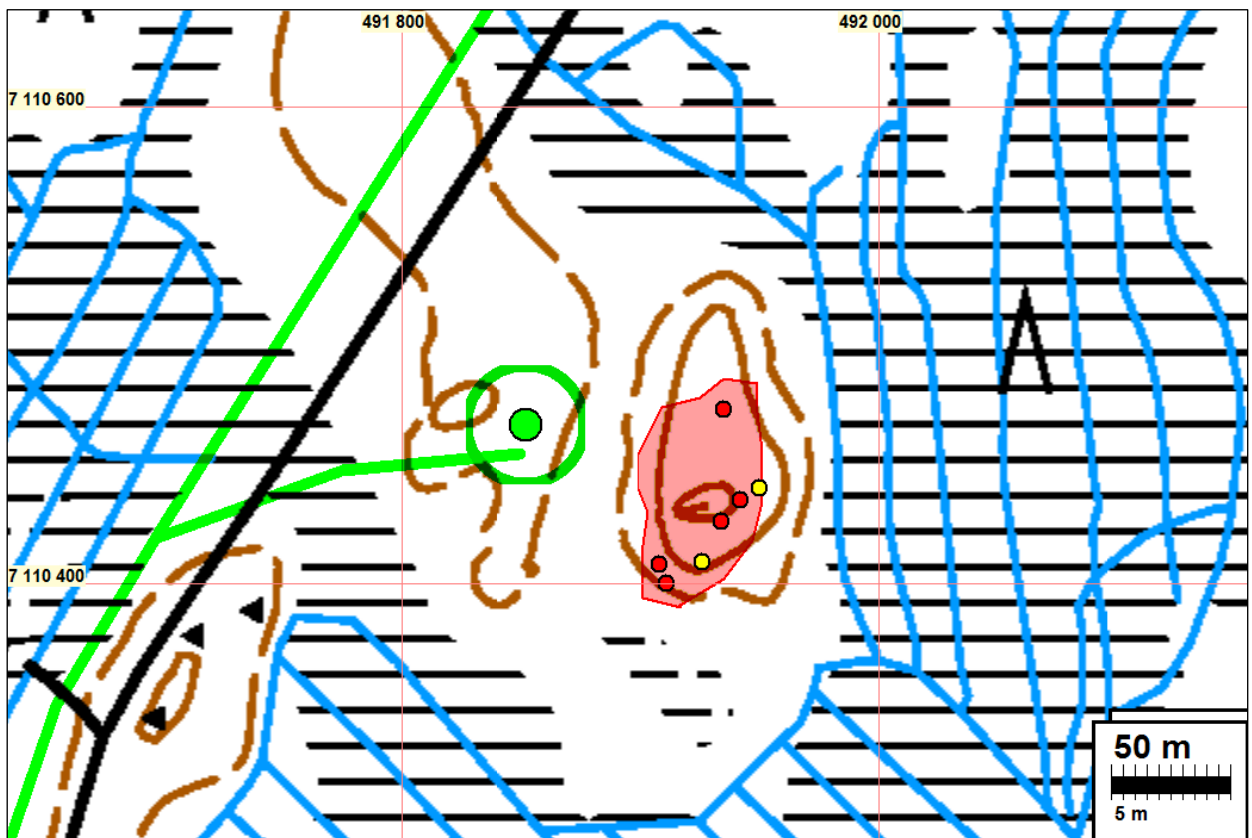
Piiparinmäen tuulipuiston alueella, uusien rakennuspaikkojen ja tie-, sähkö- ja voimajohtolinjojen liepeillä on viisi muinaisjäänöstä. Yhtä voimalapaikkaa lukuun ottamatta muinaisjäänökset sijoittuvat reilusti yli 100 m etäisyydelle voimalasta tai tie-sähkölinjasta eikä hankkeella ole vaikutusta näihin muinaisjäänöksiin. Voimalapaikka nro 37 sijoittuu vain n. 50 m etäisyydelle muinaisjäänöksestä Kettukangas 1 (v. 2013 raportin kohde nro 1), mutta voimala on tien ja muinaisjäänöksen välillä eikä rakennustyö siten ulottune voimalasta tien vastapäiseen suuntaan muinaisjäänökselle – rakennettaessa olisi kuitenkin oheistettava ja tarkkailtava että rakennustyö ei ulotu muinaisjäänökselle.

Nykyisen voimala-alueen sisälle sijoittuvat muinaisjäänökset (numero viittaa v. 2013 raportin kohdenumeroihin):

1 Kajaani Kettukangas 1

Keskikoordinaatti: N: 7110 426 E: 491 934 Z: 195

Pyyntikuoppakohde 5 kuoppaa + 2 epämääräistä, mahd. nykyaikaista kuoppaa. Voimalapaikan keskipiste sijaitsee n. 80 m etäisyydellä lähimmästä kuopasta.

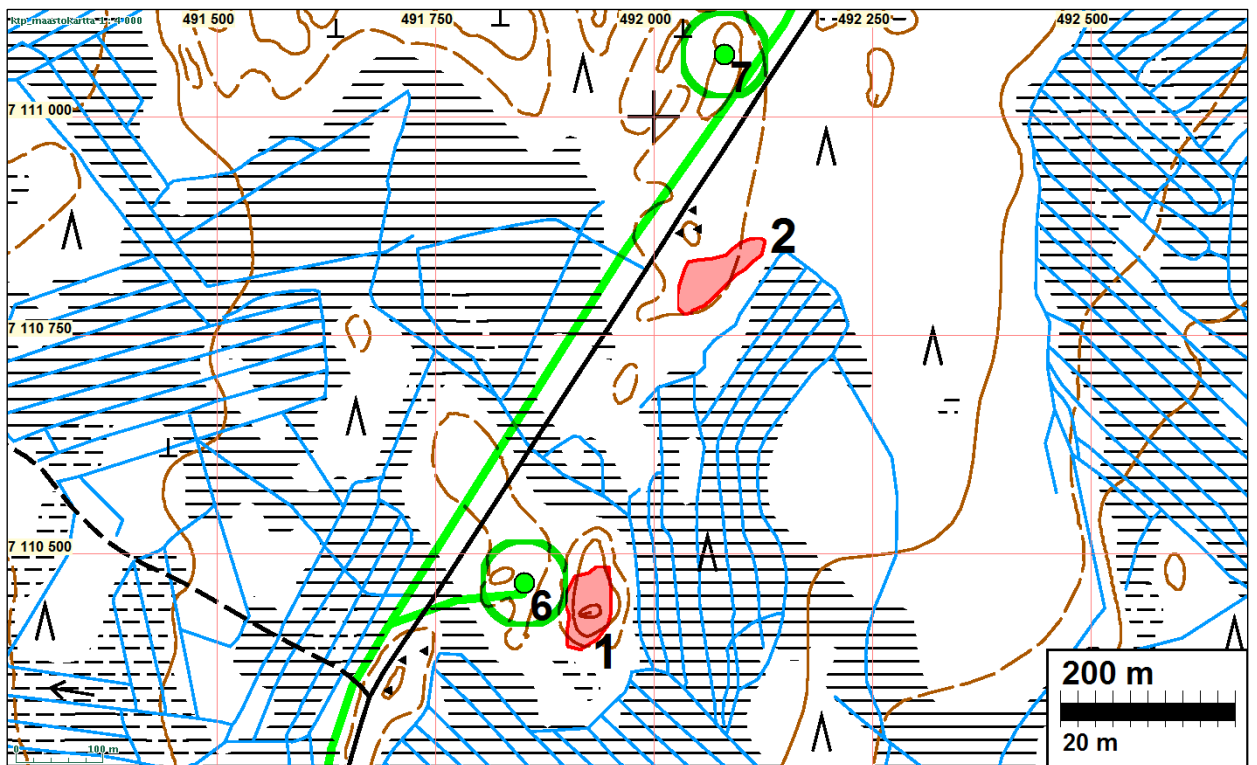
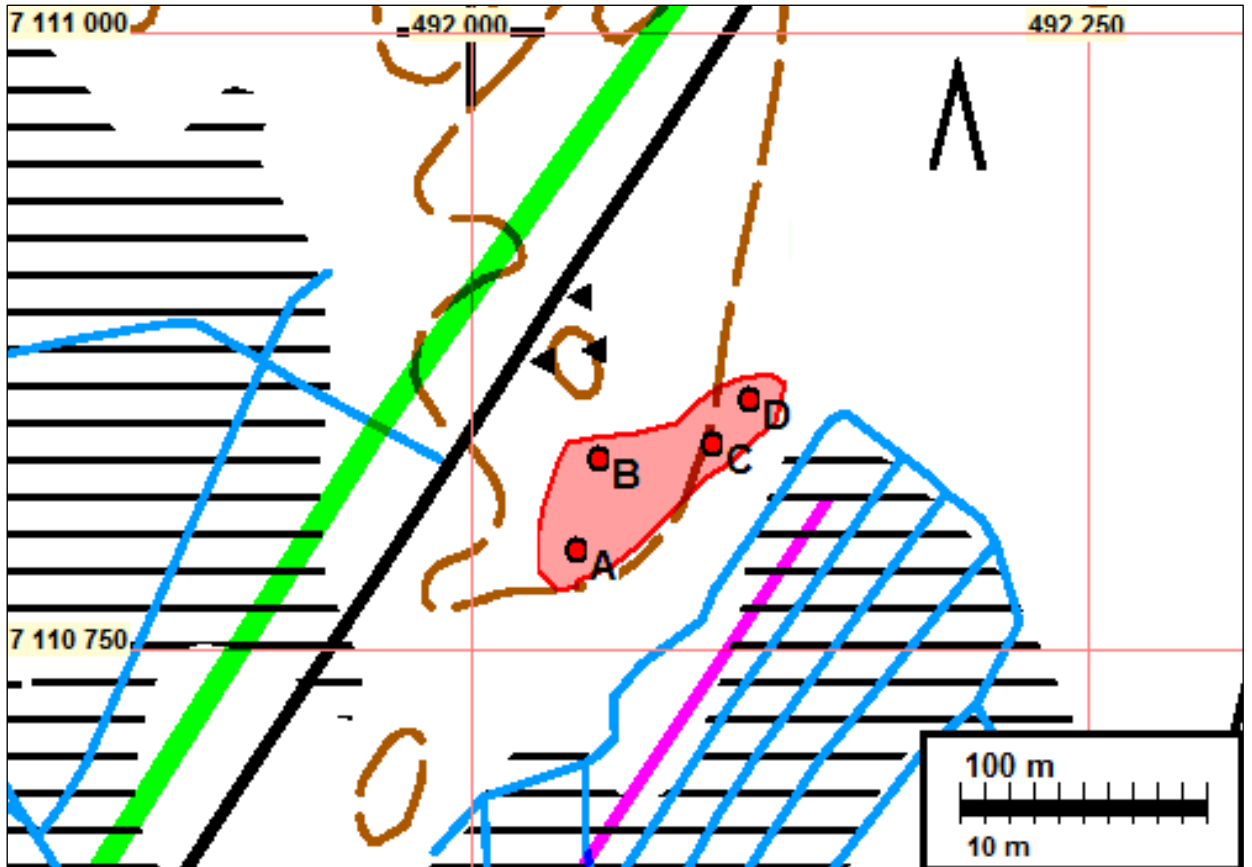


Voimalapaikka vihreällä ja kaapeli/tielinjat vihreällä. Muinaisjäänösalue punaisella. Pyyntikuopat punainen pallo ja epämääräiset kuopat keltainen. Kartta myös seur. sivulla

2 Kajaani Kettukangas 2

Keskikoordinaatti: N: 7110 833 E: 492 097 Z: 192

Pyyntikuoppakohde, neljä pyyntikuoppaa (A-D). Voimalapaikka yli 200 m etäisyydellä muinaisjäänöksestä. Nykyinen tie, joka huoltotienä ja jonka varteen kaapelilinja on lähimmillään n. 40 m muinaisjäänöksestä. Hankkeella ei ole vaikutusta muinaisjäänökseen.

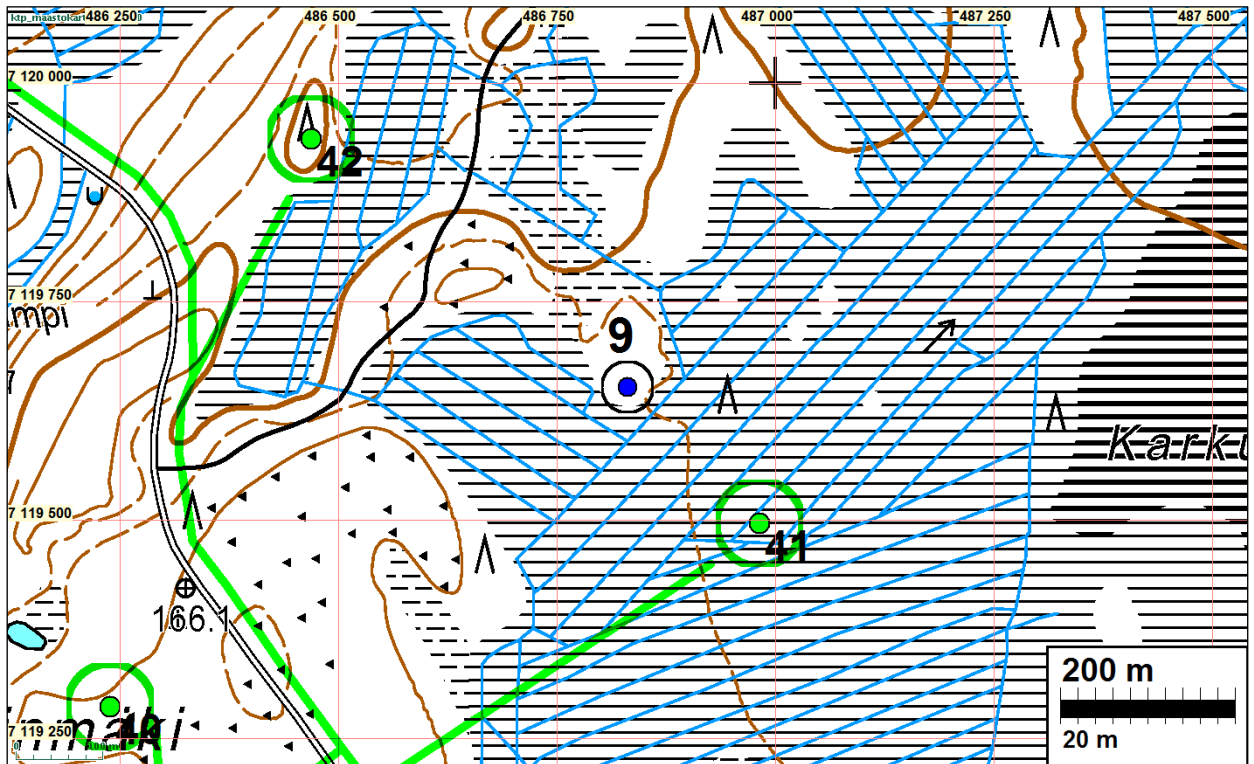


Voimalapaikka vihreällä ja kaapeli/tielinjat vihreällä. Muinaisjännösalueet punaisella.

9 Pyhätä Karkusuo

Koordinaatit: N: 7119 652 E: 486 831 Z: 162

Tervahauta. Voimalapaikka ja huoltotiet ovat yli 200 m etäisyydellä muinaisjäänöksestä. Hankkeella ei ole vaikutusta muinaisjäänökseen.



Voimalapaikka vihreällä ja kaapeli/tielinjat vihreällä. Muinaisjäänös sininen piste.

20 Vieremä Iso-Maaselänlampi

Koordinaatit: N: 7101 142 E: 493 663 Z: 192

Rajamerkki, voimajohtolinjan koillinen vaihtoehto kulkee 100 m etäisyydellä koillisessa. ja lounainen vaihtoehto lähes 300 m etäisyydellä lounaassa. Hankkeella ei ole vaikutusta muinaisjäänökseen.

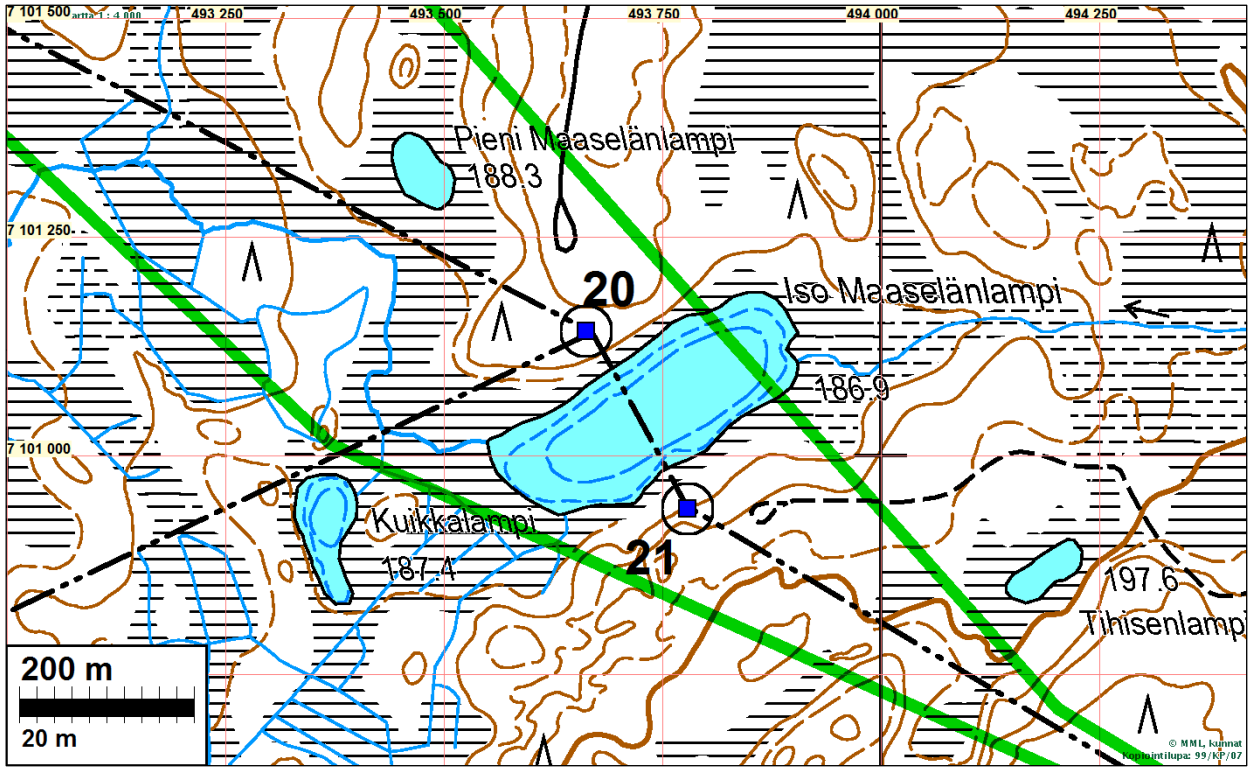
Kartta seur. sivulla.

21 Vieremä Iso-Maaselänlampi 2

Koordinaatit: N: 7100 939 E: 493 779 Z: 190

Rajamerkki, voimajohtolinja koillinen vaihtoehto kulkee n. 160 m etäisyydellä koillisessa ja lounainen vaihtoehto 100 m etäisyydellä lounaaseen. Hankkeella ei ole vaikutusta muinaisjäänökseen kunhan linjan rakentamisaikana kulku linjalle tehdään riittävältä etäisyydeltä. rajamerkki sijaitsee topografisesti siten, että sen liepeiltä tuskin koneväylää linjalle on järkevää tehdä.

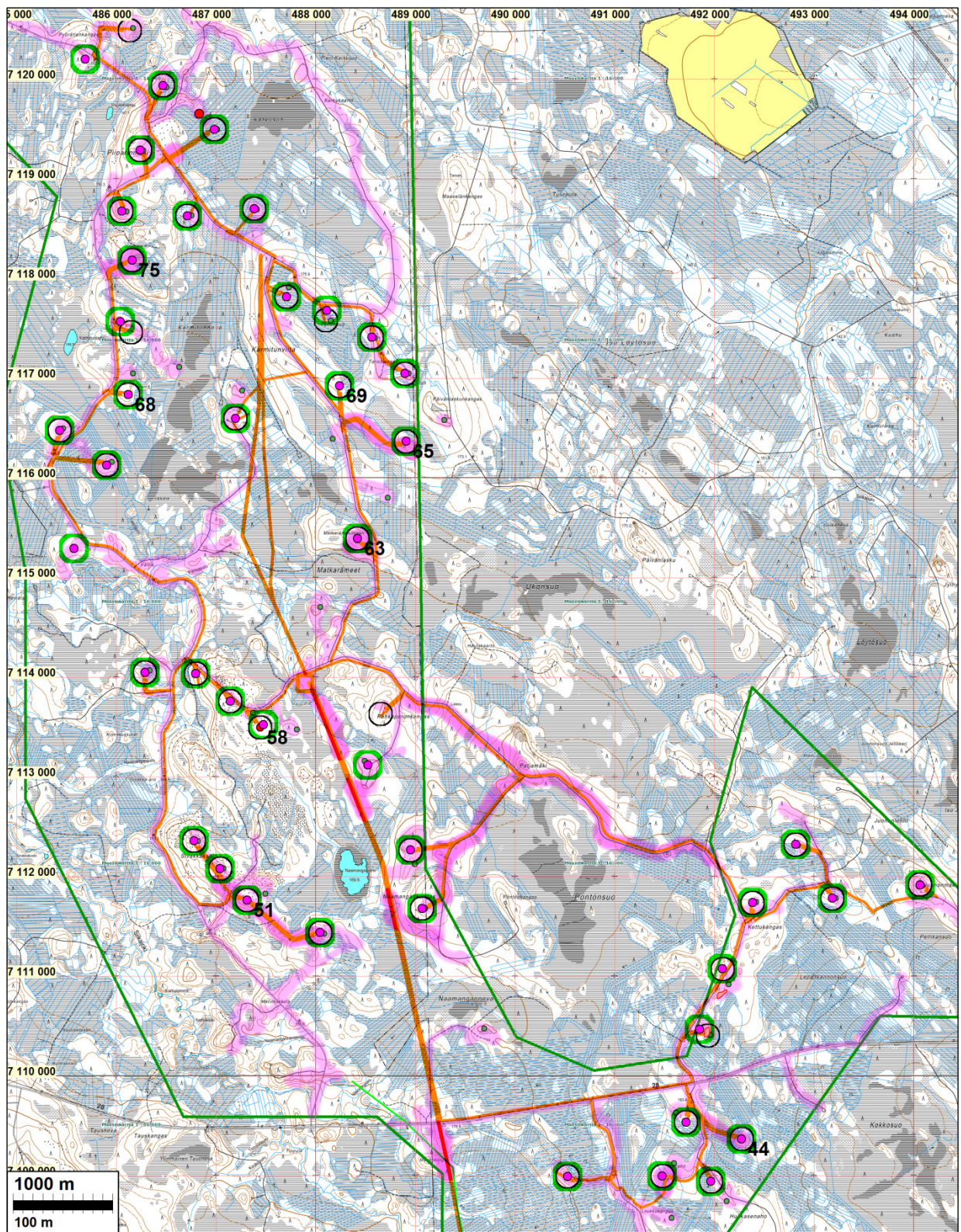
Kartta seur. sivulla.



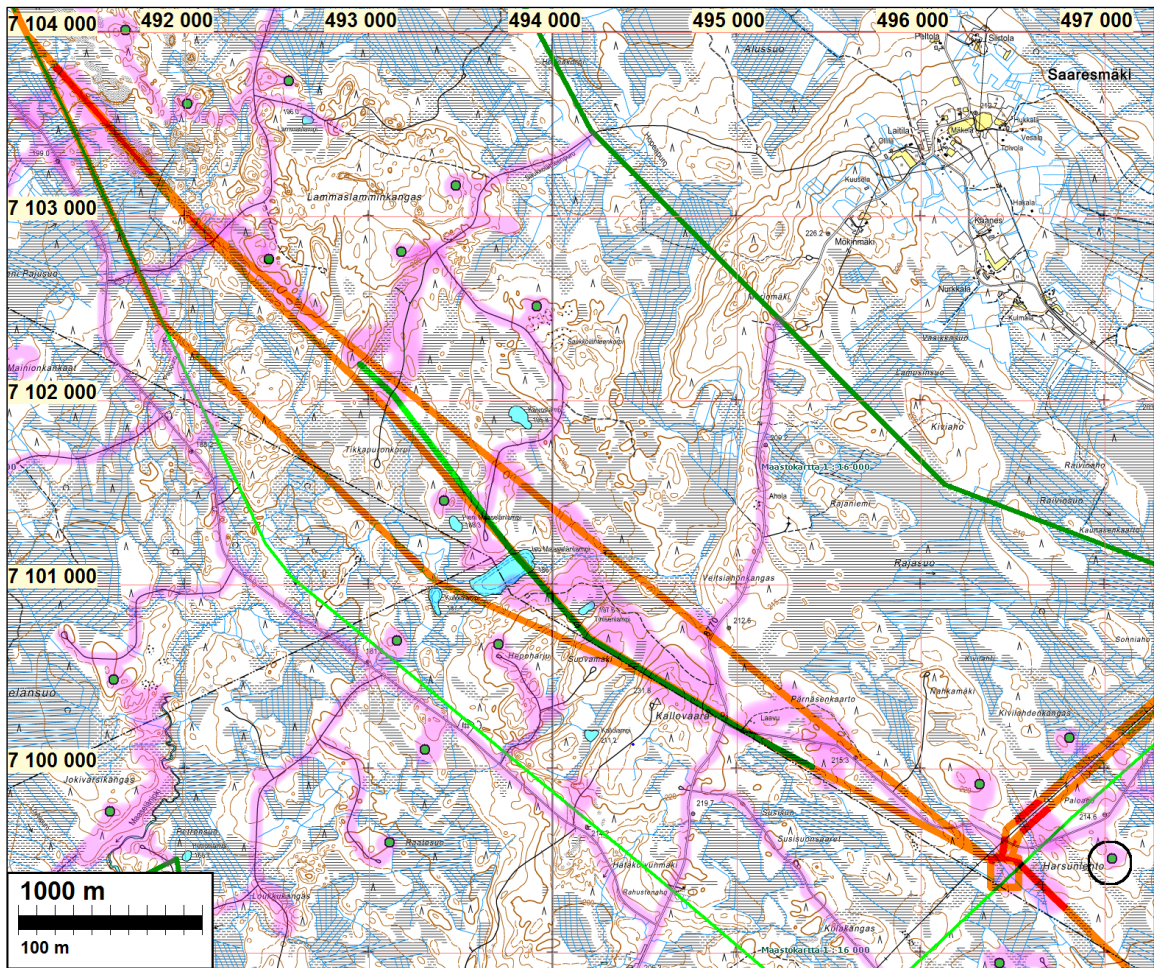
23.10.2014

Timo Jussila

Vuosina 2013-2014 tarkastetut alueet.



Maastossa tarkemmin tarkastetut alueet on merkitty sinipunaisella. Kartalla on myös aiempien suunnitelmien mukaisia voimalapaikkoja – lopulliset voimalapaikat on ympäröity vihreällä. Tarkastettujen alueiden kuvaus on yleistys siitä missä on kuljettu. Tarkan havainnoinnin ulottuvaisuus on voinut vaihdella suurestikin, sadoista metristä mutamaan. Kartta ei kerro myöskään missä on aikaa vietetty runsaammin ja missä maastoa vain vilkaistu. Alueen maastosta on kuitenkin saatu hyvä kuva ja käsitys ja sitä on voitu arvioida laajemminkin.



110 kV voimajohtolinjan alueella maastossa tarkemmin tarkastetut alueet on merkitty sinipunaisella. Kartalla on myös aiempien suunnitelmien mukaisia voimalapaikkoja vihrein palloin merkittyinä sekä aiemman suunnitelman mukaisia voimajohtolinjoja. Voimajohtolinja kulkee Lammaslammin kankaan voimala-alueen halki joka sittemmin tiputettiin pois voimalahankkeesta.