

Kontiolahti Kontioniemen osayleiskaava-alueen muinaisjäännösinventointi 2014



**Timo Jussila
Timo Sepänmaa**



Tilaja: Kontiolahden kunta

Sisältö

Perustiedot	2
Yleiskartat	3
Inventointi	4
Kohteet	7
1 KONTIOLAHTI VASKIPORTINAHO	7
2 KONTIOLAHTI KONTIORANTA	9
3 KONTIOLAHTI KAUPPATIE.....	11
4 KONTIOLAHTI KOIVURANNANTIE 17	12
5 KONTIOLAHTI TALINMÄKI NE	13
6 KONTIOLAHTI KONTIONIEMENTIE 27	15
7 KONTIOLAHTI KONTIORANTA 2	16
8 KONTIOLAHTI UURO W	17
9 KONTIOLAHTI MUUNTAJANMAASTO	19
10 KONTIOLAHTI UURO	21
Kuriositeetti, kk-kupu	22

Kansikuva: Salpalinjan panssariestettä Höytiäisen rannan tuntumassa.

Perustiedot

Alue: Kontioniemen osayleiskaava-alue, Kontiolahden kirkonkylän lounaispuolella.

Tarkoitus: Selvittää alueen muinaisjäännökset tarkastamalla ennestään tunnetut kohteet ja etsimällä ennestään tuntemattomia muinaisjäännöksiä ja muita kultt.hist. ja sota-historiallisia, suojeltavaksi katsottavia jäännöksiä.

Työaika: Maastotyö 27.-29.8.2014

Kustantaja: Kontiolahden kunta

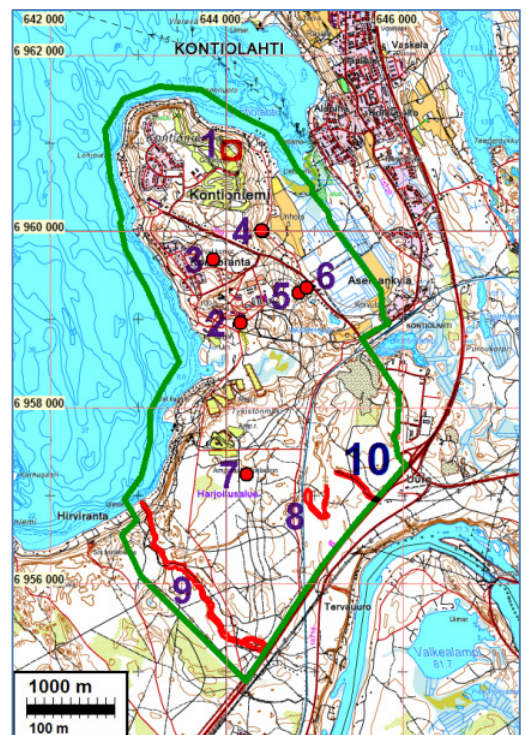
Tekijät: Mikroliitti Oy Timo Jussila ja Timo Sepänmaa.

Aiemmat tutkimukset: Lagerstedt Salpalinjan inventointi 2011, Forsberg inventointi 2003, Lönnberg inventointi 1971.

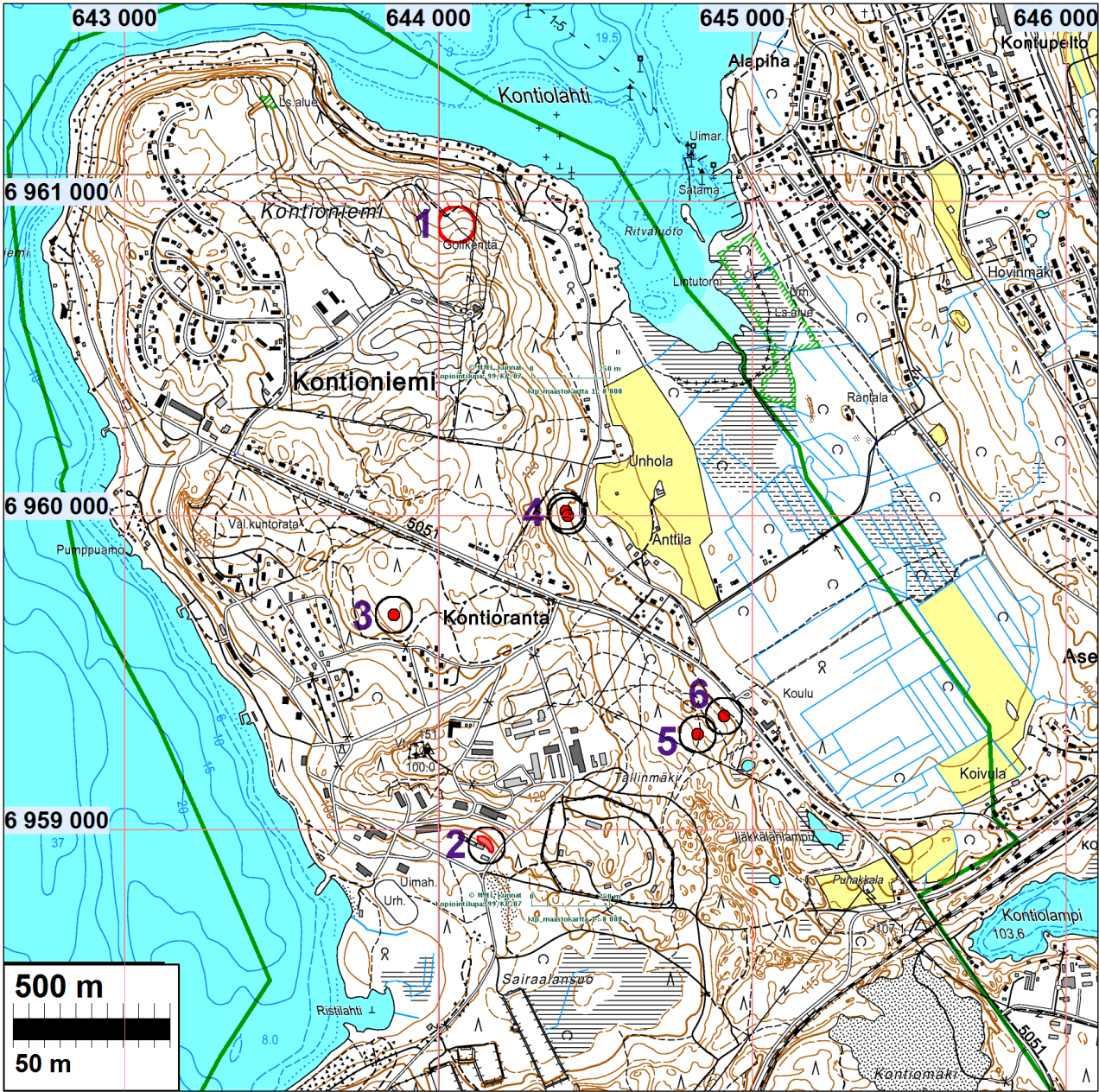
Tulokset: Alueelta tunnettiin ennestään (hävinnyt) rökkiökohde, kivikautinen asuinpaikka ja pari salpalinjaan kuuluvaa kohdetta. Uusina kohteina inventoinnissa alueelta havaittiin yksi Salpalinjan varustus, yksi hiilihauta ja neljä tervahautaa, joista yhdessä kohteessa kaksi tervahautaa.

Selityksiä: Koordinaatit ja kartat ovat ETRS-TM35FIN koordinaatistossa (Euref). Kohdekuvauksissa myös kkj (xy) ja ykj (pi) koordinaatit. Karttapohjat Maanmittauslaitoksen maastotietokannasta kesällä v. 2014 ellei toisin mainittu. Valokuvia ei ole talletettu mihinkään viralliseen arkistoon eikä niillä ole mitään kokoelmatunnusta. Valokuvat digitaalisia. Valokuvat ovat tallessa Mikroliitti Oy:n serverillä

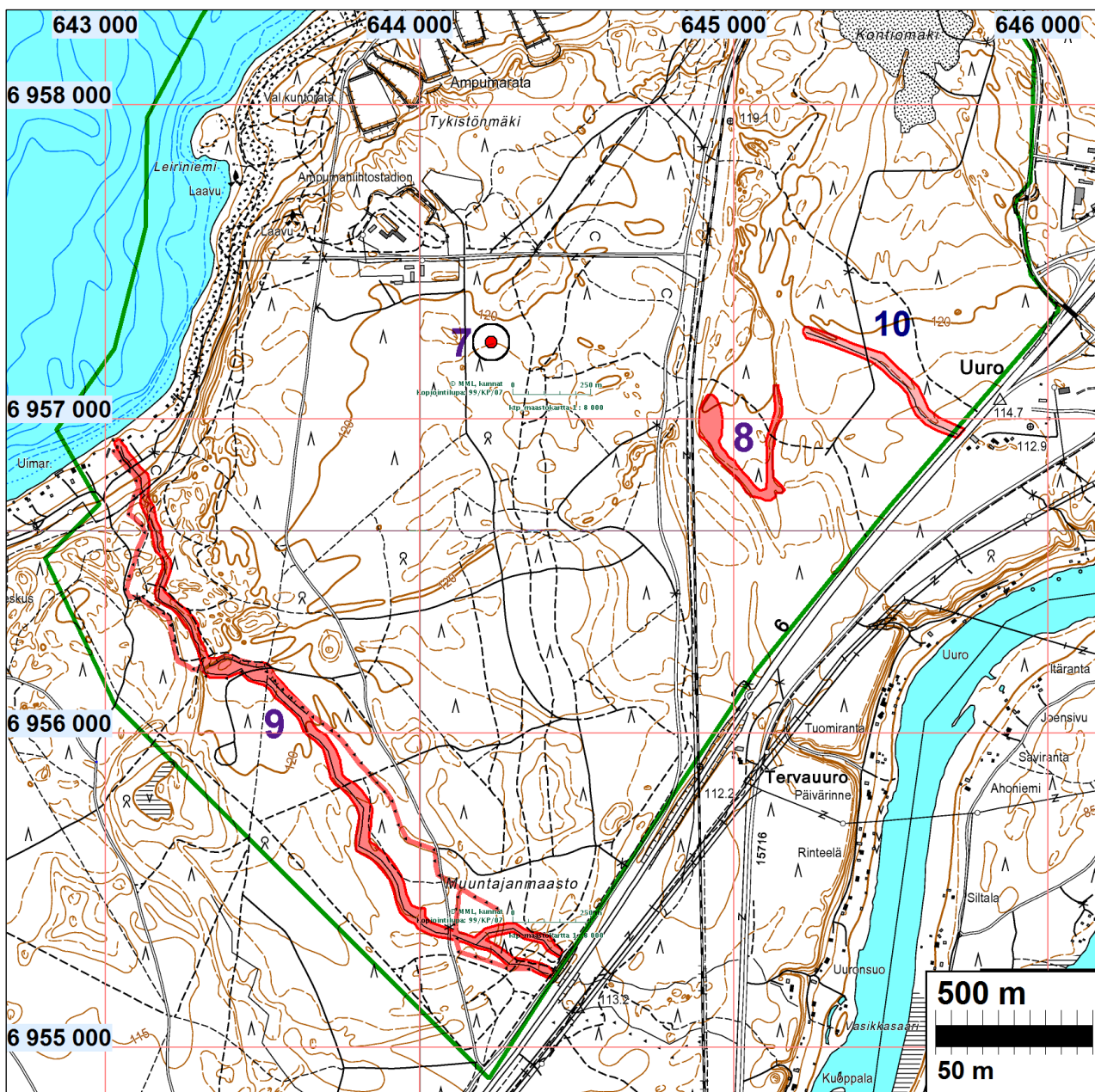
Alueen rajausta vihreällä. Muinaisjäännökset punaisella:



Yleiskartat



Alueen pohjoisosa



Alueen eteläosa

Inventointi

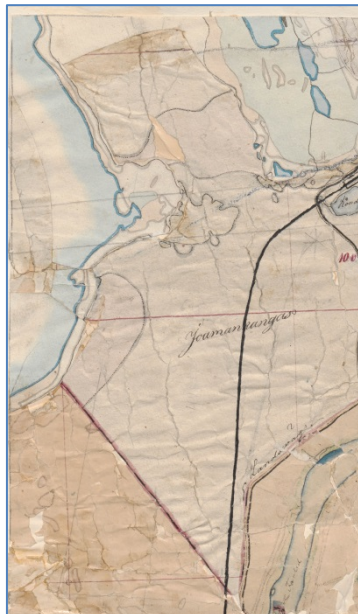
Kontioniemen osayleiskaava-alue käsittää Höytiäiseen työntyvän Kontioniemen ja rajoittuu kaa-
kossa valtatie 6:een, lounaassa Jaamankankaan alueeseen ja lännessä ja pohjoisessa Höytiäi-
seen. Alue on suureksi osaksi entistä varuskunta-aluetta ja siihen liittyvää ampumahiihtostadio-
nin aluetta, joka sijoittuu Kontioniemen kärjen, Kontioniementien eteläpuolelle ja radan länsipuolel-
le. Suunnittelualueen laajuus on n. 1 300 ha. Kontiolahden kunta tilasi alueen muinaisjään-
nösinventoinnin Mikroliitti Oy:ltä. Inventoinnin maastotyö tehtiin elokuun lopulla, kolmen pitkäksi
venyneen päivän aikana, työn kannalta erinomaisissa olosuhteissa.

Alue on suurimmaksi osaksi hiekkamaaperäistä kangasta, toisen Salpausselän reunamoreeniin
liittyvää jäätikköjokideltaa. Kontioniemen kärjen alue on maaperältään pääosin kivikkoista mo-
reenia, paikoin alempana on hiekkaisia rantakerrostumia. Muutoin alue on hiekkamaaperäistä
kangasta, jossa siellä täällä kalliopohjaisia kumpareita. Höytiäisen laskua edeltänyt rantamu-

dostuma on alueella monin paikoin komeana ja jyrkkänä hyvin näkyvissä. Höytiäisen vedentaso on ollut ennen sen laskua (v. 1859) hieman alle 100 m korkeudella. Alueella on paikoin komeita jäänpuskuvällejä Höytiäisen vanhan rannan tasolla. Alkuperäinen Höytiäisen lasku-uoma on sijainnut altaan keskiosissa, Polvijärvellä. Altaan eteläosa on siten ollut kautta aikojen – sen jälkeen kun järvi on syntynyt pian mannerjään sulamisen jälkeen – transgressiivinen, eli vedenpinta on siellä ollut nouseva. Komeat rantavallit ovat tyypillisiä transgressiivisten rantojen muodostumia. Veden nousu päättyi nykyisen lasku-uoman syntymiseen jolloin vesi laski vajaan 100 m tasolta hieman yli 87 m tasolle.

Esihistorialliset, rantasidonaiset muinaisjäännökset ovat jääneet nousevan veden alle ja mahdollisesti tulvan siirtämien ja kasaamien maakerrosten alle. Vanhan Höytiäisen rantatörmän päältä niitä ei voi löytää - ainoastaan ehkä metallikautisia, hieman etäämpänä rannasta sijainneita pyyntikulttuurin asuinpaikkoja. Transgression alle jääneitä asuinpaikkoja alueella on ainakin yksi, joka on havaittu ilmeisesti sen ansiosta, että sen kohdalle on tehty kaivantoja ja pinta-maakerroksen alla olleita löytöjä on tullut esiin arkeologin havaittavaksi. Sopivissa oloissa ja paikoilla on mahdollista, että muinaisen asuinpaikan päälle on kerrostunut vain ohuelti veden kasamaa maata ja tietyissä oloissa maata voi olla asuinpaikan päällä useita metrejä. Inventoinnissa transgression alaisia asuinpaikkoja on hyvin vaikea havaita ja sellaisia tulee esille yleensä vain sattumalta – paikoissa jossa maanpinta on kulunut pois. Tässä inventoinnissa pyrittiin havainnoimaan Höytiäisen vanhan rannan alaisia paikkoja, mutta onni ei ollut siinä myötä. Vesijätömaa on alueella suureksi osaksi hyvin kivikkoista.

Historiallisena aikana alue on tiettävästi ollut asumaton. Vuoden 1841 pitäjänkartalla alue on ”tyhjä” ja 1900-l lopun Senaatinkartalla alueella on yksi talo. Vanhemmasta asutuksesta alueella ei ole tietoa (mm Saloheimo). Hiekkamaaperäinen karu alue ei ole ollut suotuisa viljelylle.

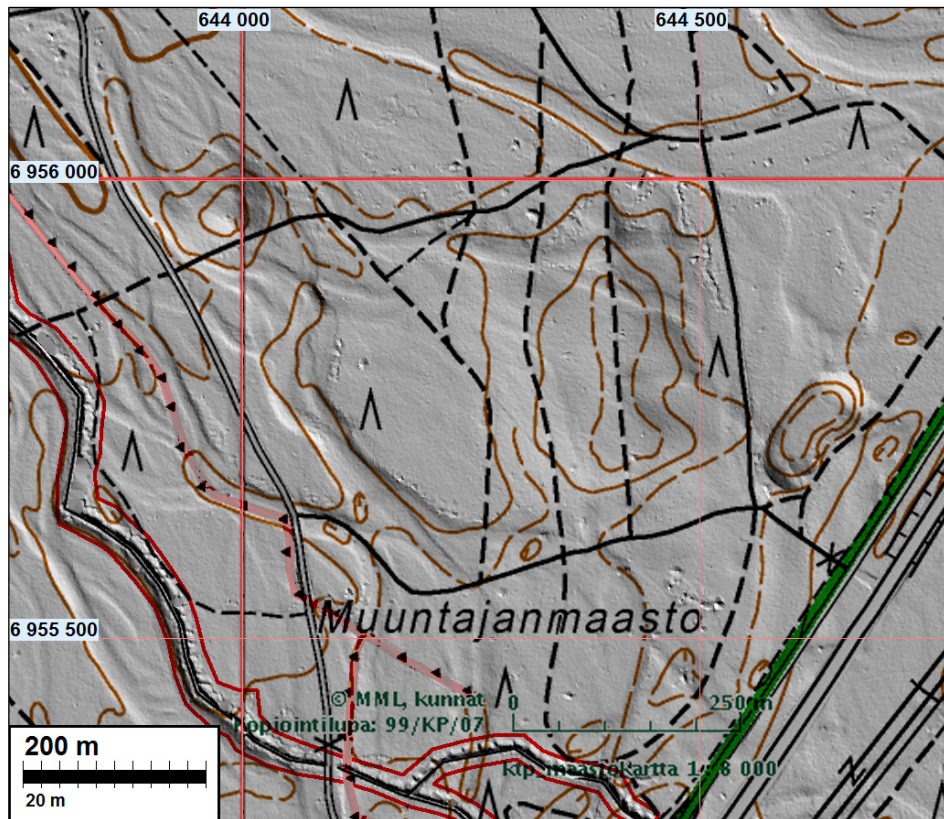


pitäjänkarttaote



senaatinkarttaote

Kontiorannan varuskunta lakkautettiin v. 2014 alusta. varuskunta-alue siirtyi kunnan hallintaan 28.3.2014. Jatkossa kunta ylläpitää ja hallinnoi aluetta. Alue siirtyi kunnan omistukseen v. 2014 aikana. Entisellä sotilasalueella on lähes kaikkialla maastossa ollut lukuisia varuskuntalaisten harjoituksissaan tekemiä taisteluhautoja, korsukuoppia ja poteroita ym. Näitä näkyy runsaasti etenkin ampumahiihtostadionin eteläpuoleista maastoa kuvaavassa laserkeilausaineistossa (ks. kuva seuraavalla sivulla). Nämä lukuisat erilaiset kaivannot on aivan hiljattain täytetty, eikä niitä maastossa enää ole.



Laserkeilausaineistosta laaditussa maastomallissa näkyvät lukuisia taisteluhautoja ja kaivantoja, jotka nyt on täytetty. Alla yllä olevan lidar kuvan koillisosassa näkyviä varustuksia täytettynä,



Kaava-alueen maastoja tarkastettiin kattavasti. Rakentamattomat ranta-alueet tarkastettiin jokseenkin kokonaisuudessaan. Sisämaan maastoja tarkasteltiin laserkeilausaineiston perusteella valituin osin. Näkyväisyys alueella oli usein harvan puuston takia hyvä, joten laajojakin alueita voitiin tarkastella silmänvaraisesti teiltä ja poluilta käsin.

16.11.2014

Timo Jussila

Kohteet

Kohde 1 on hävinnyt muinaisjäänös eikä se ole suojelukohde. Kohteet 2-7 ovat muinaisjäänöksiä ja muinaismuistolailla suojeltuja. Kohteet 8-10 ovat Salpalinjan varustuksia jotka eivät ole muinaisjäänöksiä mutta Museoviraston ohjeen mukaan ne tulee suojella kaavoituksen keinoin.

1 KONTIOLAHTI VASKIPORTINAHO

Mjtunnus: 276010008
 Rauh.lk: ei ole suojelukohde
 Ajoitus: ajoittamaton
 Laji: tunnistamaton: röykkiö – röykkiöt hävinneet

Koordin: N: 6960 926 E: 644 058 Z: 110
 X: 6960 693 Y: 4490 996
 P: 6963 843 I: 3644 288

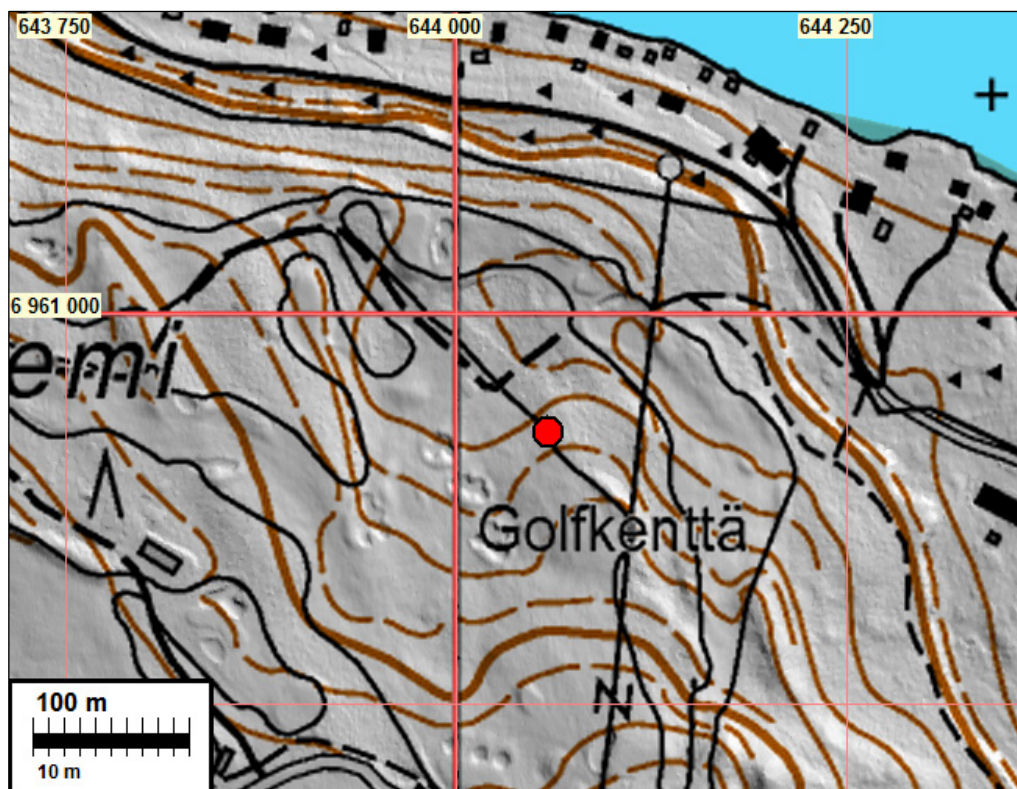
Tutkijat: Maarit Lönnberg 1971 inventointi, Olli Forsberg 2003 inventointi, Jussila & Sepänmaa 2014 inventointi

Sijainti: Paikka sijaitsee Kontiolahden kirkosta 2,3 km lounaaseen.
 Huomiot: *Muinaisjäänösrekisteri:* Kohde sijaitsee Höytiäisen kaakkoisrannalla, golfkentän keskellä pienellä metsäisellä kaistaleella, jossa kasvaa pääasiassa nuorehkoja mäntyjä, katajia ja pihlajia. Maaperä on erittäin kivikkoista. Paikalla on havaittu kolme röykkiötä. On vaikeaa hahmottaa sitä, mitkä paikalla todetuista kivikasoista ovat vuonna 1971 havaittuja röykkiöitä.

Maarit Lönnberg 1971: "Alimpana sijaitseva röykkiö 1 on matalassa notkelmassa. Se on kooltaan noin 2 x 2,3 m ja korkeudeltaan noin 60 cm. Röykkiö 2 sijaitsee ylempänä rinteellä, noin 60 m lounaaseen edellisestä röykkiöstä. Se on erittäin maansekainen ja sen kivet ovat pieniä. Humuskerroksen alla on nokimaata ja hiiltä. Röykkiö on kooltaan noin 1,2 x 1 m ja korkeudeltaan noin 20 cm. Röykkiö 3 on noin 15 m kaakkoon röykkiöstä 2. Se on matala, kiven ja maansekainen kumpare. Röykkiöt ovat epämääräisiä."

Olli Forsberg 2003: Alueella ei voitu havaita mitään, mikä suoranaisesti olisi viitanut kiinteään muinaisjäänökseen.

Jussila & Sepänmaa 2014: Muinaisjäänösrekisterin koordinaatti osuu golfkentän nurmikun ja välissä olevan metsikön reunalle. Metsikkö on hoidettu ja harvapuustoinen, eikä siellä ole havaittavissa mitään muinaisjäänökseen viittaavaa. Em. koordinaatin kohdalla on työnnettyä maakasaa tiehän pusikon peittämänä, mutta sielläkään ei erotu mitään röykkiön tapaista. Paikalla ei ole muinaisjäänöstä.



Muinaisjäännösrekisterin mukainen röykkiöiden sijaintipaikka punaisella pallolla.



Yllä: Röykkiöt ovat sijainneet taustalla olevan metsikön yläreunassa. Lounaaseen.

Olk: ilmoitettu röykkiöiden sijaintikohta. Kaakkoon.



2 KONTIOLAHTI KONTIORANTA

Mjtunnus: 1000002677
 Rauh.lk: kiinteä muinaisjäännös
 Ajoitus: kivikautinen
 Laji: asuinpaikka

Koordin: N: 6958 962 E: 644 150 Z: 98 ±1 m
 X: 6958 727 Y: 4490 996
 P: 6961 878 I: 3644 379

Vesistö: 2

Tutkijat: Oili Forsberg 2003 inventointi, Jussila & Sepänmaa 2014 inventointi

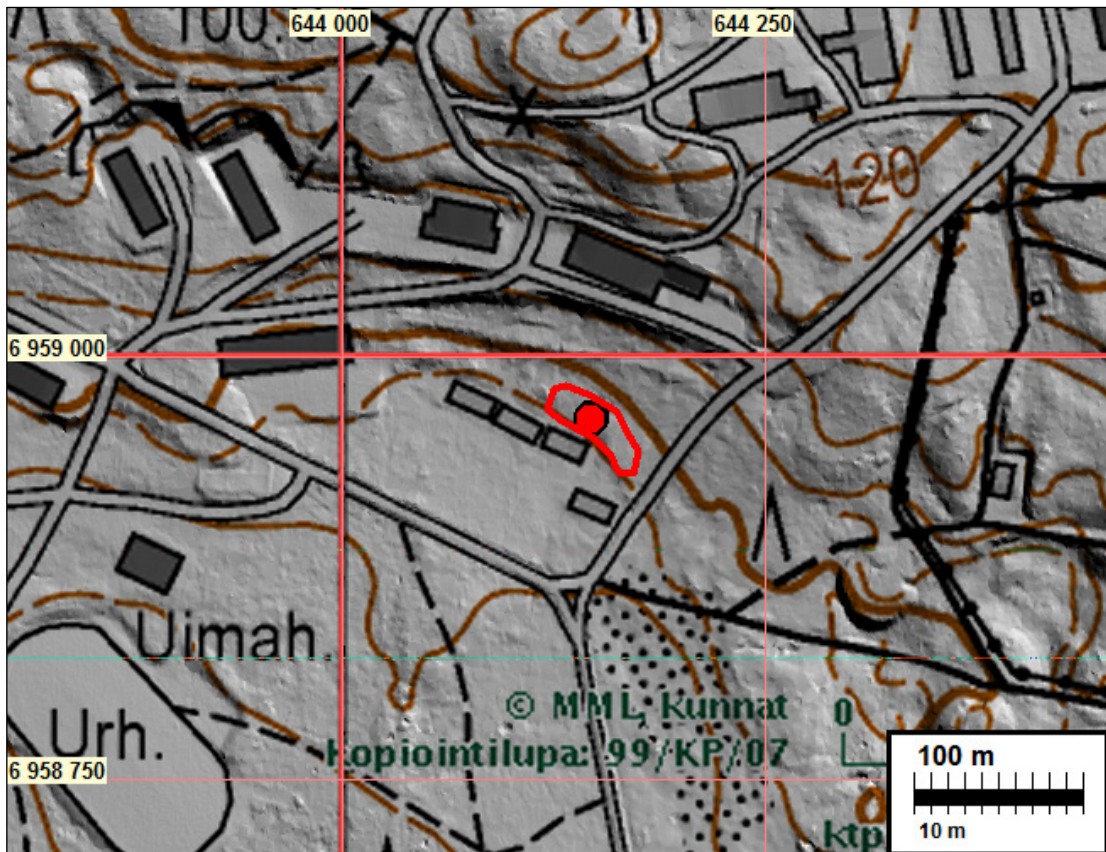
Sijainti: Paikka sijaitsee Kontiolahden kirkosta 4,0 km etelään.

Huomiot: *Muinaisjäännösrekisteri:* Asuinpaikka sijaitsee Kontiorannan varuskunta-alueella, Sairaalansuon luoteispuolella olevan harjoituskentän pohjoispuolella, parakkien takana. Höytiäisen vanha ranta erottuu paikalla selvästi noin 100 m korkeuskäyrän tuntumassa. Maasto on hiekkaista, kuivaa mäntykangasta. Paikalta on löytynyt kvartsi-iskoksia ja palanutta luuta (KM 33858:1-2). Alueella on erilaisia kaivantoja ja maanpinta on melko kulunut, joten asuinpaikan laajuuden arvioiminen on vaikeaa. Asuinpaikasta lienee suurin osa tuhoutunut. Löydöt: kvartsi-iskoksia ja palanutta luuta.

Jussila & Sepänmaa 2014: Paikalla on matala muinaisen Höytiäisen rantatörmä, jonka päältä löydöt on ilmeisesti tehty. Törmän päällä on loivasti lounaaseen laskeva tasanne ja sen koillispuolella Höytiäisen ylin transgressiotörmä jyrkän rinteen juurella. Tasanteen koillispuolella maaperä on kivikkoisempaa. Tasanne sopisi hyvin kivikautisen asuinpaikan paikaksi. Maaperä paikalla on vähäkivinen hiekka. Tasanteella on avointa tannerta ja kuten Forsberg toteaa, niin myös jälkiä kaivannoista. Nyt avoimessa hiekkamaassa ei havaittu mitään merkkejä löydöistä. Paikalla on kuitenkin myös ilmeisesti ehjää maastoa ja maaperää, joten kivikautisesta asuinpaikasta saattaa vielä olla jäljellä ehjiä osia, vaikkakin se on jäänyt Höytiäisen tulvan alle – löytöjä saattaa olla syvemmillä. Asuinpaikan rajausta tehtiin topografian ja maaperän (kivikkoisuus) perusteella.



Mahdollisen kivikautisen asuinpaikan maastoa – vanha törmä ja tasanne oikealla, luoteeseen.



Asuinpaikan arvioitu rajaus punaisella.



Asuinpaikan tasannetta lounaaseen

Oik: kaakkoon



3 KONTIOLAHTI KAUPPATIE

Mjtunnus:

Rauh.lk: kiinteä muinaisjäänös

Ajoitus: historiallinen

Laji: valmistus: tervahauta

Koordin: N: 6959 687 E: 643 864 Z: 126 ±1 m

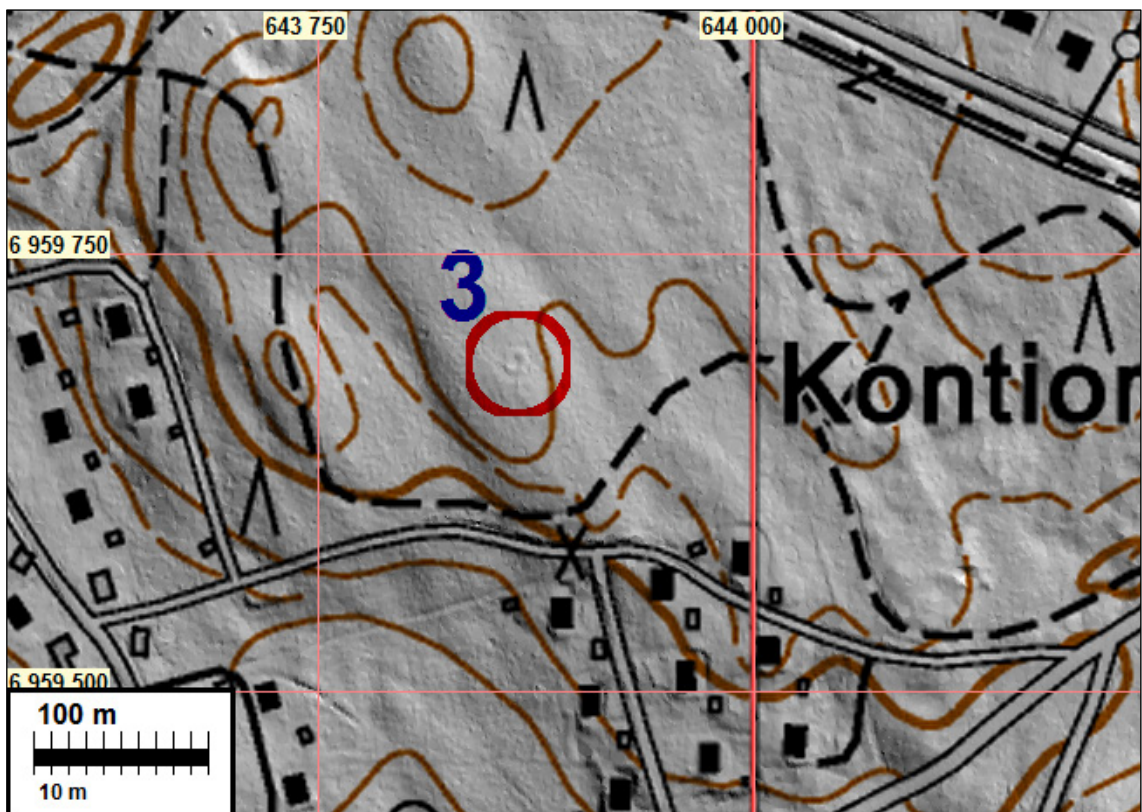
X: 6959 464 Y: 4490 744

P: 6962 603 I: 3644 093

Tutkijat: Jussila & Sepänmaa 2014 inventointi

Sijainti: Paikka sijaitsee Kontiolahden kirkosta 3,5 km lounaaseen, Kontiorannan Kauppap-tien ja Yläkyläntien risteyksestä 107 m pohjoisluoteeseen.

Huomiot: Paikalla on ehjä tervahaudan pohja jonka halkaisija n. 16 m.



4 KONTIOLAHTI KOIVURANNANTIE 17

Mjtnnus:

Rauh.lk: kiinteä muinaisjäännös

Ajoitus: historiallinen

Laji: valmistus: tervahauta

Koordin: N: 6960 000 E: 644 412 Z: 100 ±1 m

X: 6959 752 Y: 4491 306

P: 6962 917 I: 3644 641

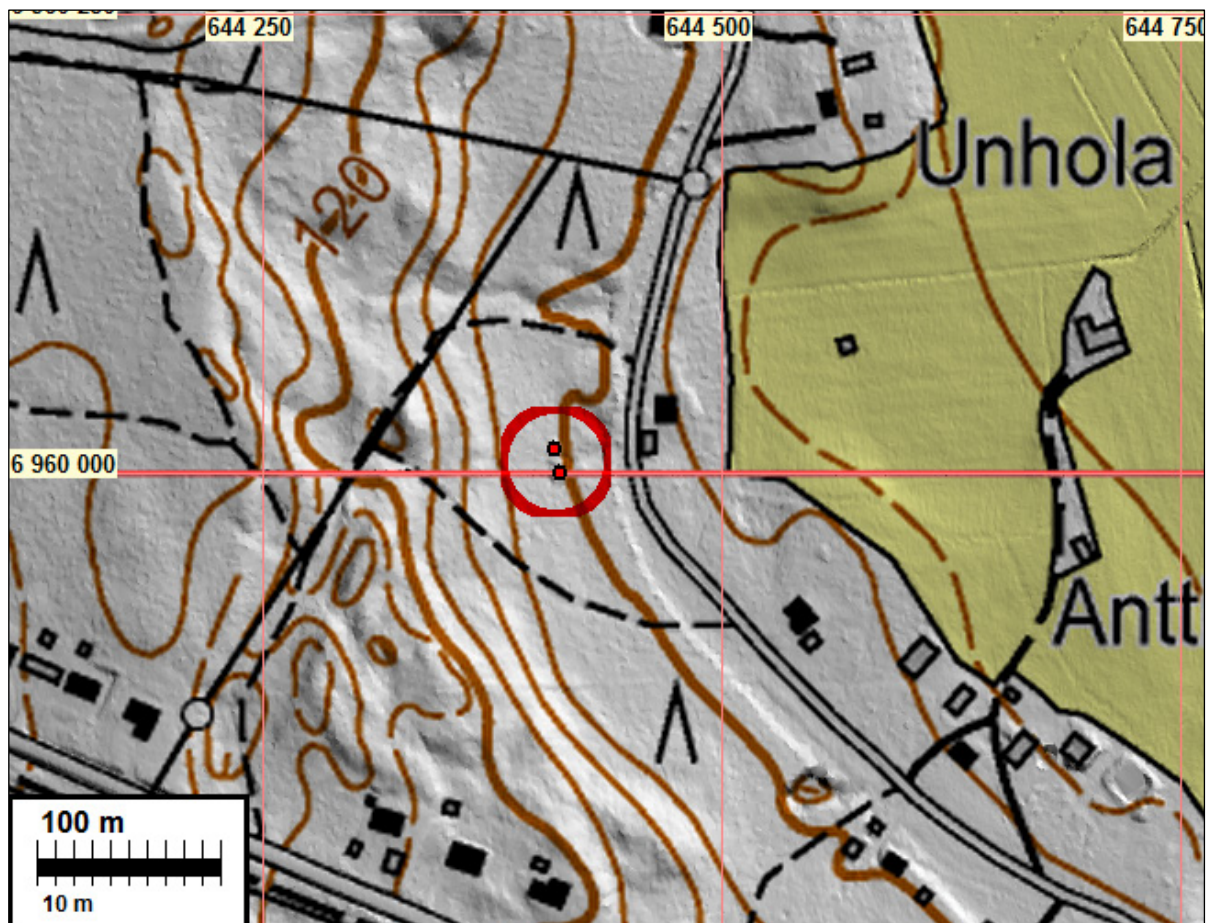
Vesistö: 4

Tutkijat: Jussila & Sepänmaa 2014 inventointi

Sijainti: Paikka sijaitsee Kontiolahden kirkosta 3,0 km etelään.

Huomiot: Koivurannantien 17 tasalla, tien länsipuolella, tiestä 30 m länteen on kaksi ehjää tervahaudan pohjaa aivan vierekkäin. Eteläisempi on halkaisijaltaan n. 12 m ja sen pohjoispuolella on pienempi, halkaisijaltaan n. 6 m.

Tervahautojen koordinaatit: N 6960000 E 644412 eteläinen ja pohjoinen N 6960014 E 644405.





Pohjoisempi tervahauta, alla eteläisempi.



5 KONTIOLAHTI TALINMÄKI NE

Mjtunnus:

Rauh.lk: kiinteä muinaisjäännös

Ajoitus: historiallinen

Laji: valmistus: tervahauta

Koordin: N: 6959 304 E: 644 826 Z: 103 ±1 m

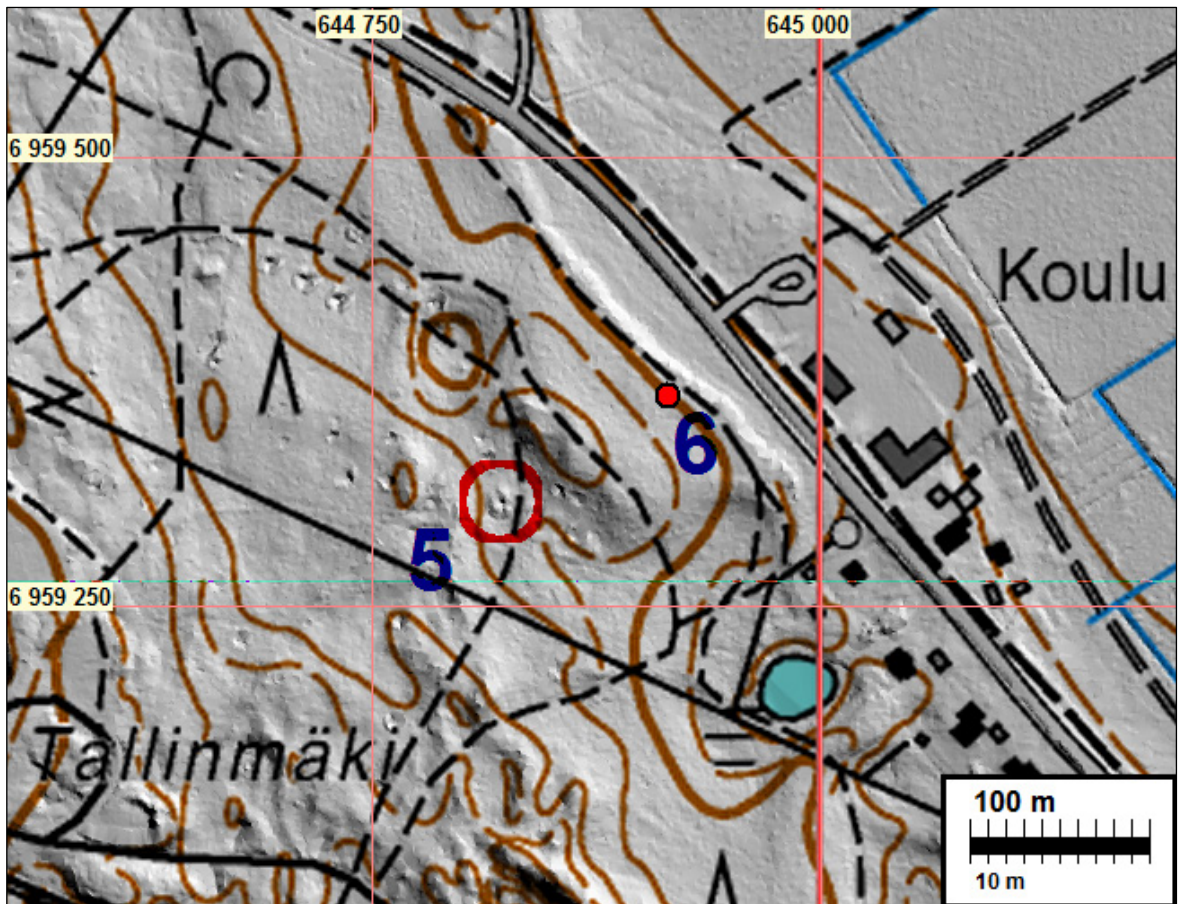
X: 6959 037 Y: 4491 687

P: 6962 220 I: 3645 055

Tutkijat: Jussila & Sepänmaa 2014 inventointi

Sijainti: Paikka sijaitsee Kontiolahden kirkosta 3,5 km etelään.

Huomiot: Mäkien välisessä notkelmassa on ehjä tervahaudan pohja, jonka halkaisija on n. 14 m. Tervahauta on hakkuuaukealla ja sen kohdalle on jätetty pusikkaa ja lehtipuita.



Yllä: tervahauta erottuu kuvassa huonosti pusikon keskeltä. Kuvattu sen länsipuolelta itään. Haudan kohdalla puut on jätetty pystyyn.

Oik: haudan keskustaa, pohjoiseen



6 KONTIOLAHTI KONTIONIEMENTIE 27

Mjtunnus:

Rauh.lk: kiinteä muinaisjäännös

Ajoitus: historiallinen

Laji: valmistus: tervahauta

Koordin: N: 6959 304 E: 644 825 Z: 103 ±1 m

X: 6959 037 Y: 4491 687

P: 6962 220 I: 3645 055

Tutkijat: Jussila & Sepänmaa 2014 inventointi

Sijainti: Paikka sijaitsee Kontiolahden kirkosta 3,5 km etelään, Kontioniementie 28 (koulu) tasalla, tien lounaispuolella, tiestä 40 m, töyrään päällä.

Huomiot: Paikalla on hiekkamaaperäinen harjanne, jonka laella on hiilihaudan häänne. Haudan (pyöreä matalavallinen kuoppa) halkaisija on 2,5 m. Pohjalla turpeen alla hiiltä ja nokea.

Kartta edellisellä sivulla



Hiilimiilun kuoppa lapion kohdalla



7 KONTIOLAHTI KONTIORANTA 2

Mjtunnus:

Rauh.lk: kiinteä muinaisjäännös

Ajoitus: historiallinen

Laji: valmistus: tervahauta

Koordin: N: 6957 244 E: 644 228 Z: 122 ±1 m

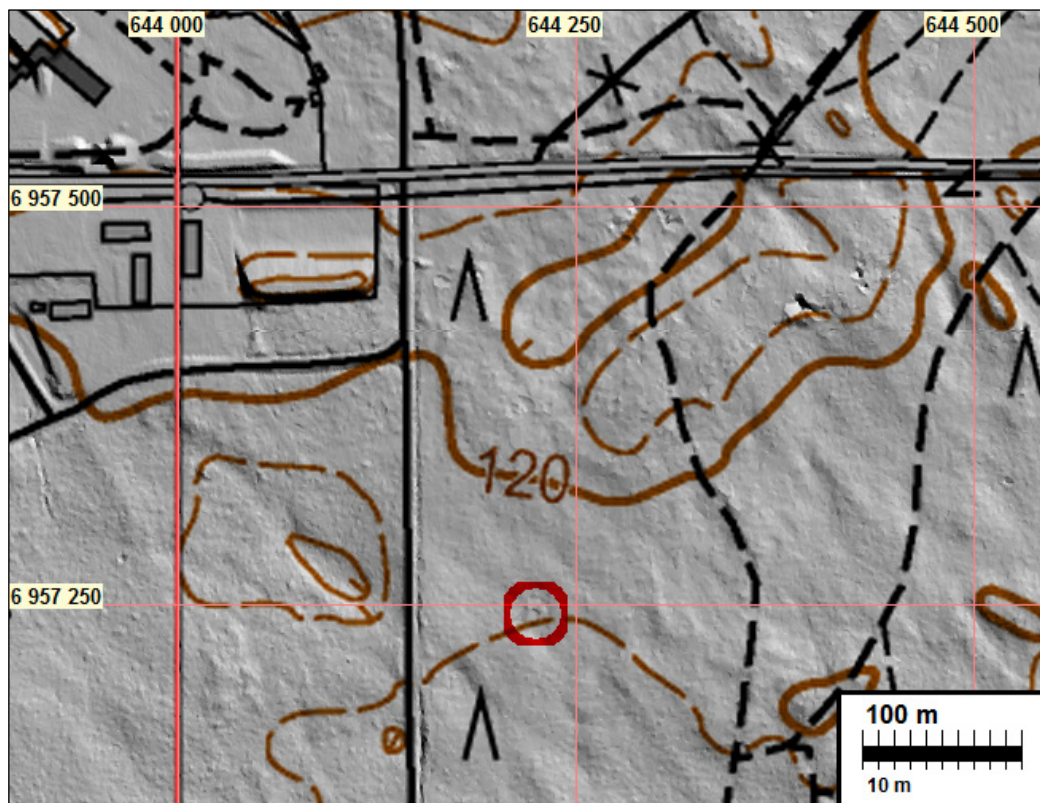
X: 6957 006 Y: 4490 994

P: 6960 159 I: 3644 457

Tutkijat: Jussila & Sepänmaa 2014 inventointi

Sijainti: Paikka sijaitsee Kontiolahden kirkosta 5,6 km etelään.

Huomiot: Melko tasaisella ja pienipiirteisellä hiekka/sora maaperäisellä kankaalla (jossa sekametsää) on ehjä tervahaudan pohja, halkaisija 12 m.



8 KONTIOLAHTI UURO W

Mjtunnus:

Rauh.lk: suojelukohde – suojeltava kaavoituksen keinoin

Ajoitus: historiallinen

Laji: varustus: Salpalinjaa

Koordin: N: 6956 944 E: 644 934 Z: 123 ±1 m

X: 6956 674 Y: 4491 685

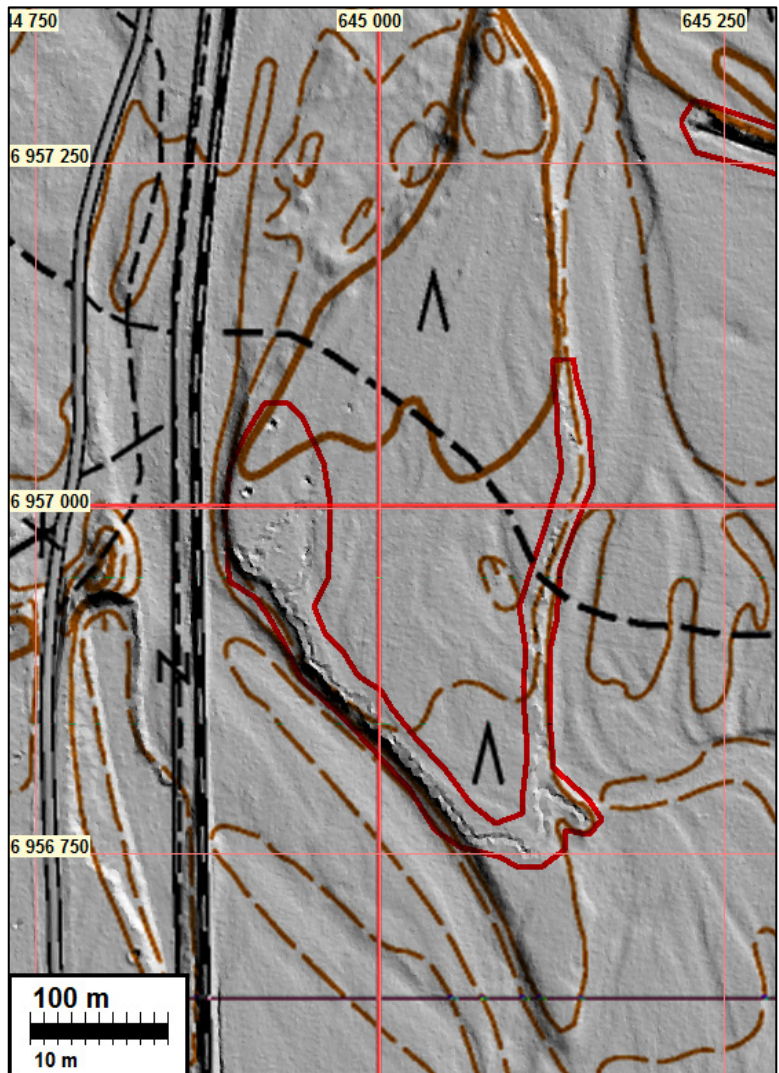
P: 6959 859 I: 3645 163

Tutkijat: Jussila & Sepänmaa 2014 inventointi

Sijainti: Paikka sijaitsee Kontiolahden kirkosta 5,6 km etelään.

Huomiot: Alueella on salpalinjan varustus: tsthautaa ja korsu tms. kuoppia. taisteluhauta reunustaa tasalakisen mäen eteläosaa - hauta kiertää laen reunaa alkaen luoteessa pisteestä N 6956973 E 644895 ja siitä eteläkaakkoon harjanteen eteläkärkeen (N 6956749 E 645111) josta kaartaa harjanteen reunaa pohjoiseen pisteeseen N 6956991 E 645134. Taisteluhaudan koillis- ja luoteispuolella on vielä korsu- tai krh-aseman kuoppia., koillisessa tasalle N 6957086 E 645133 ja luoteessa tasalle N 6957068 E 644923. kaakossa kohdassa N 6956797 E 645114 taisteluhaudasta erkanee pistohauta kaakkoon - pientä harjannetta myöten sen kärkeen - pisteeseen N 6956770 E 645151.

Taisteluhaudan puurakenteet on purettu mutta varustukset ovat muutoin suhteellisen hyvässä kunnossa ja hyvin säilyneitä.





Harjanteen itäreunan varustuksia, pohjoiseen.



Harjanteen itäreunan varustuksia, etelään



Kuoppa (krh?) luoteispäässä.



Harjanteen länsireunan taisteluhautaus.

9 KONTIOLAHTI MUUNTAJANMAASTO

Mjtunnus: 1000017980
 Rauh.lk: suojelukohde – suojeltava kaavoituksen keinoin
 Ajoitus: historiallinen
 Laji: varustus: panssariesteet

Koordin: N: 6955 459 E: 643 954
 X: 6955 237 Y: 4490 638
 P: 6958 374 I: 3644 183

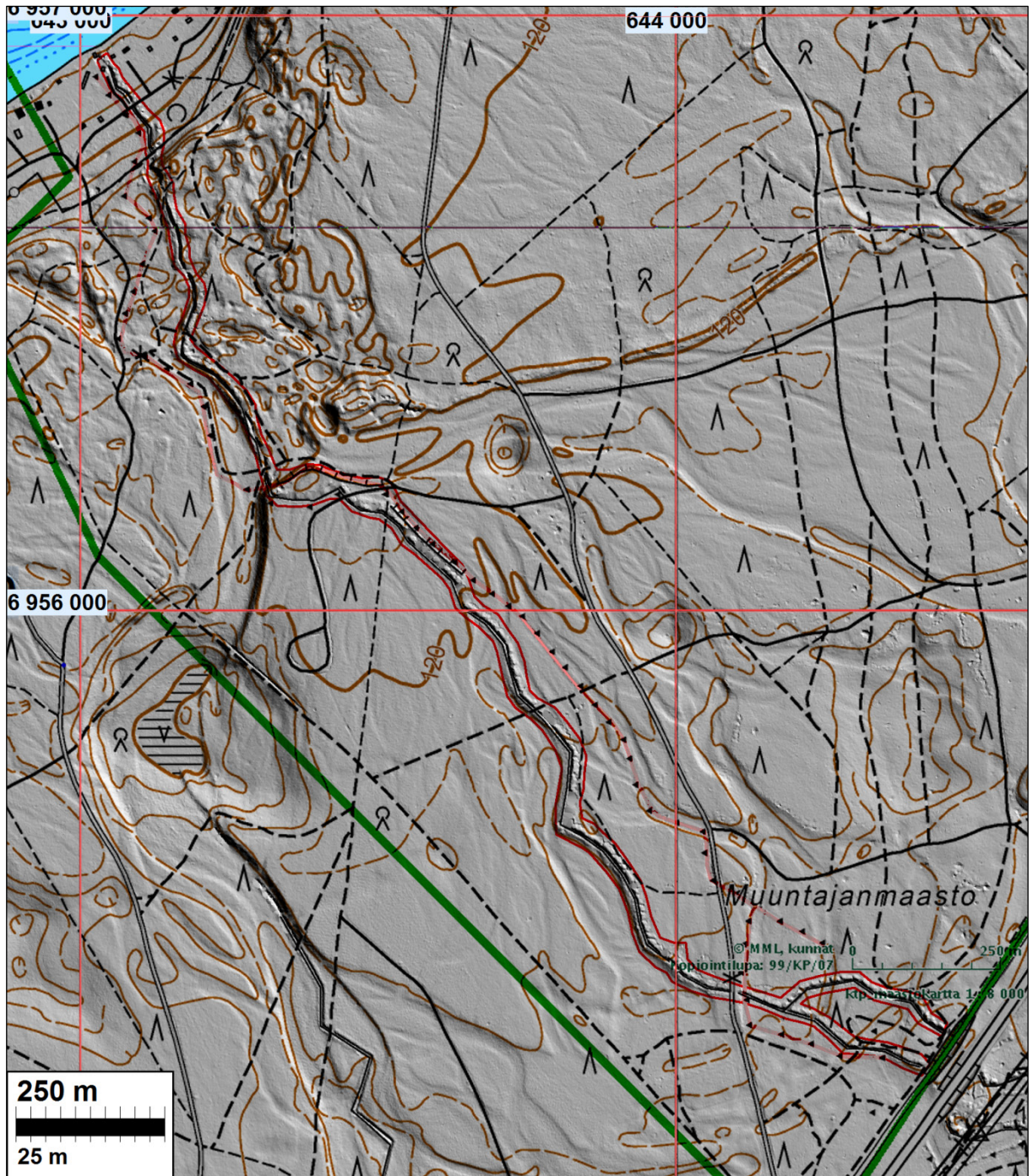
Tutkijat: John Lagerstedt 2010 inventointi, Jussila & Sepänmaa 2014 inventointi.

Sijainti: Paikka sijaitsee Kontiolahden kirkosta 7,2 km etelään.

Huomiot: *Muinaisjäännösrekisteri:* Kohde on osa Salpalinjaan kuuluvaa puolustusketjua, jonka rakentaminen aloitettiin 1940. Se sijaitsee Jaamankankaalla, puolustusvoimien harjoitusalueen itäosassa, rautatien länsipuolella, Kajaanintien molemmin puolin. Kohde on itäosaa panssarivaunun esteiden ja kenttälinoitteiden muodostamasta linjasta Jaamankankaan poikki Hirvirannasta Uuronsuolle. Panssarivaunun kivieste on rautatien ja suurjännitelinjan välisellä alueella nelirivinen. Kivet on aseteltu makaavaan asentoon, loivempi puoli torjuntasuuntaan päin. Voimalinjan alapuolelta on estekivet poistettu ja sen itäpuolelta este jatkuu nelirivisenä siten, että kivet on asetettu pystyasentoon. Kajaanintien vierellä, samansuuntaisesti kulkevan Napakympintien laidalla on kiviesteen kohdalla opastaulu alueen linnoitteista. Karttatietojen perusteella kivieste ja sen yhteydessä olevat kenttälinoitteet jatkuvat itään, sotilasalueelle, jota ei ole tutkittu.

Jussila & Sepänmaa 2014:

Panssariesteen luoteispää Höytiäisen rannassa (kivieste ja kaivanto): N 6956914 E 643036. Kaakkoispäässä, valtatievarren tuntumassa este on kaksinkertainen: koillisemmän (kivieste) pää kohdassa N 6955300 E 644444 ja lounaisemmän (kaivanto) N 6955236 E 644412. varustus jatkuu tästä kaakkoon valtatievarren ja rautatien kaakkoispuolella Pielisjoen rantaan.



panssarieste rajattu punaisella ja kivieste merkitty vaalean punaisella viivalla.

Alla: kivistettä ja sen viereen tehty estekaivanto





Kiviestettä ja estekaivantoa pohjoispäässä lähellä Höytiäisen rantaa.



10 KONTIOLAHTI UURO

Mjtunnus: 1000017981
 Rauh.lk: suojelukohde – suojeltava kaavoituksen keinoin
 Ajoitus: historiallinen
 Laji: varustus: taistelukaivannot

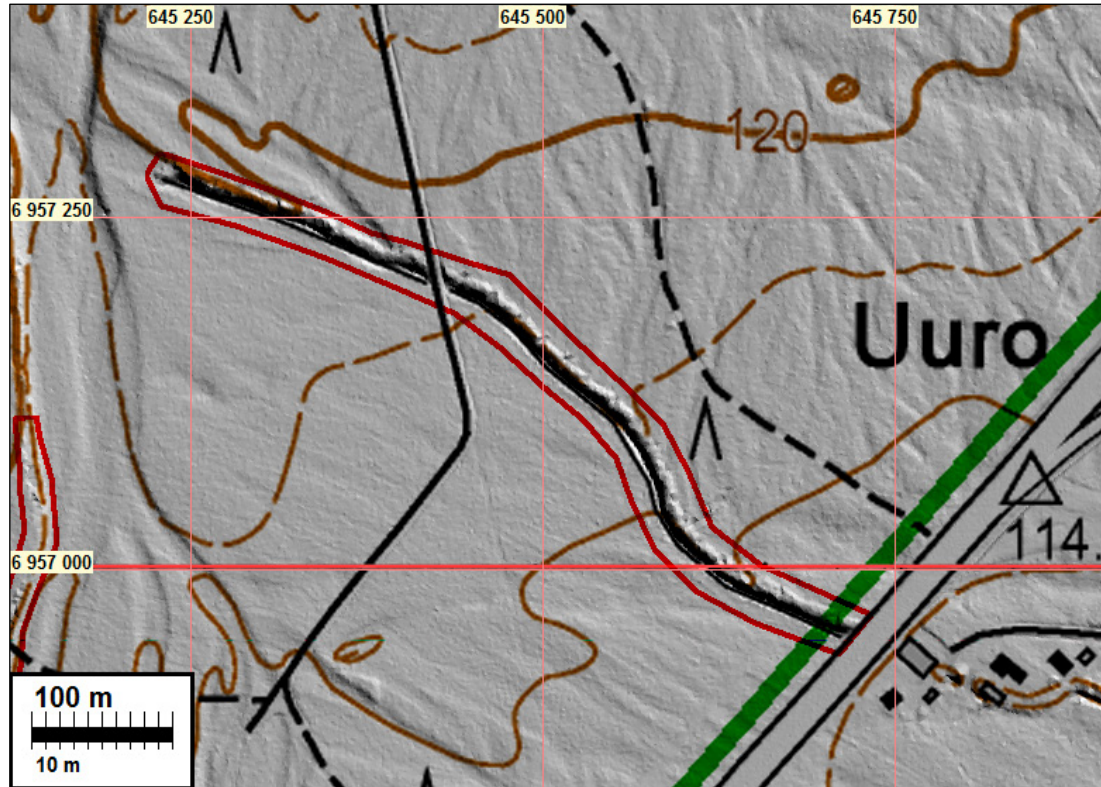
Koordin: N: 6957 111 E: 645 557
 X: 6956 812 Y: 4492 315
 P: 6960 026 I: 3645 786

Tutkijat: John Lagerstedt 2010 inventointi

Sijainti: Paikka sijaitsee Kontiolahden kirkosta 5,6 km etelään.
 Huomiot: *Muinaisjäännösrekisteri:* Kohde on osa Salpalinjaan kuuluvaa puolustusketjua, jonka rakentaminen aloitettiin 1940. Se sijaitsee Pielisjoen länsirannalla, Kuurnan kanavan länsipäästä rautatielle. Kohteen poikki kulkevat vanha Nurmeksentie se-

kä Kajaanintie. Kohteessa on panssarivaunun kaivantoeste ja sen taustalla kenttälinoitettuja taisteluhautoja tuliasemineen. Torjuntasuunta on lounaaseen.

Jussila & Sepänmaa 2014: panssariesteen (kaivanto) luoteisosa, valtatie 6:n länsiluoteispuolella ulottuu nyt inventoidulle Kontioniemen kaava-alueelle. Tällä osuudella ei ole esteeseen liittyvää taisteluhautaa. Esteen kaakkoispää valtatieen lounaispuolella: N 6956962 E 645696 ja luoteispää N 6957283 E 645217.



Kuriositeetti, kk-kupu

Entisen kasarmialueen eteläpuolella, Sairaalan suon länsipuolella ja koillisimman ampumaradan pohjoispuolella (N 6958554 E 644242) on asetettu muistomeriksi sodan aikainen kk-kupu:



KESKIRASKAS KONEKIVÄÄRIKUPU M/43 Pohjois-Karjalassa

- Pohjois-Karjalaan tuotiin vuonna 1944 keskiraskaita konekiväärikupuja m/43 sijoitettavaksi Salpa-asemaan.
- Kuvut tuotiin junalla mm. Kontiolahden ja Ylämyllyn asemille.
- Soikeaa kahden miehen kupua valmistettiin sekä oikealta että vasemmalta ampuvana.
- Pyöreä malli oli yhden miehen kupu.
- Keveissä ja keskiraskaissa kuvuissa oli katossa reikä periskooppia varten.
- Paino:
 - pyöreä kupu n. 5,2 tonnia
 - soikea kupu n. 7,8 tonnia
- Aseistus:
 - pääasiallinen ase konekivääri m/09
 - käytössä myös psv-pikakivääri Degtjarev
- Suoja:
 - kesti 45 mm tykin osuman, mutta oli läpäistävissä järeämmillä tykeillä ja erityisesti ontelohanoksilla
- Käyttö:
 - sivustatuliasemat, kupu suojattava kivillä tai betonilla suora-ammunnalta

Kuva paikalla olevasta opastaulusta



Liite: tarkastetut alueet

Karttaan on sinipunaisella merkitty keskimääräinen yleistys alueista jotka on tarkemmin tarkastettu paikan päällä.

