

# Kristiinankaupunki Dagsmarkin tuulipuiston muinaisjäännösinventointi 2014



Timo Jussila  
Timo Sepänmaa



Tilaja: Sito Oy

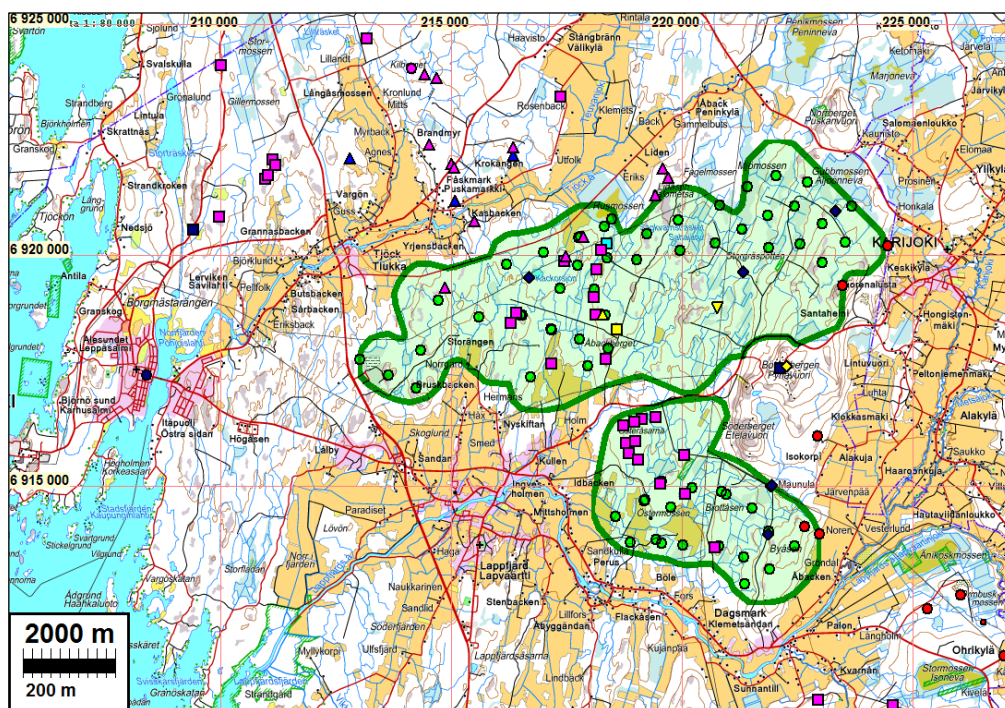
Sisältö:

<b>Perustiedot</b> .....	<b>3</b>
<b>Inventointi</b> .....	<b>4</b>
<b>Yleiskartat</b> .....	<b>5</b>
<b>Kohdeluettelo</b> .....	<b>9</b>
<b>Muinaisjännökset</b> .....	<b>10</b>
1 LAPPFJÄRD-ÅBACKBERGET 1 .....	10
2 LAPPFJÄRD-LINDÅSEN S.....	11
3 LAPPFJÄRD-LINDÅSEN N .....	15
4 LAPPFJÄRD-RUSMOSSEN I-II.....	17
5 LAPPFJÄRD-KAKURSJÖN .....	20
6 LAPPFJÄRD-ÖSTERÅSEN.....	21
7 LAPPFJÄRD-SPAGMOSSA.....	21
8 LAPPFJÄRD-ÅBACKBERGET 2 .....	23
9 LAPPFJÄRD-SANTAMÄKI .....	25
10 LAPPFJÄRD-BYÅSEN .....	26
11 LAPPFJÄRD-ÅBACKBERGET 3 .....	28
12 LAPPFJÄRD-ÖSTERÅSEN LINDBERG.....	29
13 LAPPFJÄRD-ÖSTERÅSEN BREDSKIFTE.....	31
14 LAPPFJÄRD-ÖSTERÅSEN NORRBÄCK.....	31
15 LAPPFJÄRD-ÖSTERÅSEN NORRKULLA .....	32
16 LAPPFJÄRD-ÖSTERÅSEN BJÖRS .....	32
17 LAPPFJÄRD-ÖSTERÅSEN ROSENBÄCK.....	33
18 LAPPFJÄRD-ÖSTERÅSEN RIBACKA .....	34
19 ÄIJÖÖNKANGAS .....	35
20 BROTTÅSLIDEN.....	35
21 TJÖCK-RUSSMOSSEN .....	37
22 TJÖCK-HÖGBERGSÅSEN .....	38
23 TJÖCK-RAJAVUORI .....	40
24 RUSMOSSEN 3 .....	40
25 KACKURSJÖN W.....	41
26 PÅSKTRÄSKBERGET .....	42
27 PÅSKTRÄSKET SE.....	44
28 LABBÄNGEN.....	45
29 HOUSUTORPPA.....	47
30 GUBBMOSSEN S .....	48
31 SIMOSSEN .....	49
32 ÖSTERMOSSEN NE.....	50
33 SPANGMOSSEN N .....	52
34 BROTTÅSEN S .....	53
35 BYÅSEN NW .....	56
36 ÅBACKBERGET NE .....	57
<b>Muita havaintoja</b> .....	<b>58</b>

Kansikuva: Röykkiö (talonpohja?) kohteessa Lindåsen S (kohde nro 2)

## Perustiedot

- Alue:** Kristiinankaupungin Dagsmarkin tuulipuiston hankealue – pääpaino alueilla johon turbiineita suunnitellaan, suunnitellut turbiinipaikat sekä uudet tie- ja sähkölinjat.
- Tarkoitus:** Selvittää alueen muinaisjäännökset. Selvittää onko suunnitelluilla uusilla rakennuspaikoilla ja niiden lähistöllä (tiet, voimalat) kiinteitä muinaisjäännöksiä tai muita kulttuurihistoriallisia, suojeltavaksi katsottavia jäänteitä. Lisäksi tarkastettiin ja selvitettiin ulottuvatko uusien rakennuspaikkojen läheisyydessä olevat ennestään tunnetut muinaisjäännökset suunnitelluille rakennusalueille.
- Tekijät:** Mikroliitti Oy, Timo Jussila ja Timo Sepänmaa
- Työaika:** Maastotyö huhtikuu 22.- 29.4.2014.
- Kustantaja:** Tilaaja Sito Oy.
- Aiemmat inventoinnit:** Torvinen M, inventointi v. 1977. Laulumaa V inventointi v. 2006. Lesell K inventointi voimajohtolinjalla v. 2006. Jussila & Sepänmaa inventointi voimajohtolinjalla v. 2010.
- Tulokset:** Inventoinnissa löydettiin alueelta kuusi rökkiökohdetta (joista yksi on merkitty maastokartalle - osittain - mutta ei muinaisjäännösrekisteriin), kaksi tervahautakohdetta, kaksi hiilihautakohdetta ja kaksi mahdollista pyyntikuoppaa. Useimmat ennestään tunnetut kohteet tarkastettiin ja osasta saatiin tarkentavaa tietoa mm. paikannuksesta. Kaksi aiemmin luonnonmuodostumiksi arveltua kohdetta esitetään muinaisjäännöksiksi – ainakin alustavasti (kohteet nro [8](#) ja [24](#)). Osa aiemmin tunnetuista kohteista ei tarkastettu, koska niiden lähialueelle ei ole suunnitella voimaloita tai teitä vaikkakin ne sijoittuvat alkuperäisen – inventoinnin valmisteluun - hankealueen sisälle. Lisäksi tarkastettiin alueen länsiosassa pari maastokartalle merkittyä ”muinaishautaa” mutta toista ei löydetty ja toinen osoitettiin luonnonmuodostumaksi. Ennestään alueelta tunnettiin useita rökkiökohteita josta monesta saatiin nyt tietoja tarkennettua.



Hankealue vihreällä, Suunnitellut voimalat vihreä pallo, muinaisjäännökset eri symbolein. Hankealueen ulkopuoliset muinaisjäännökset kartalla vain osittain.

*Selityksiä:* Koordinaatit, kartat ja ilmakuvaukset ovat ETRS-TM35FIN koordinaatistossa. Kohdekuvauksissa on mainittu myös kohteiden  $xy$  ja  $yz$  koordinaatit. Karttapohjat Maanmittauslaitoksen maastotietokannasta keväällä v. 2014 ellei toisin mainittu. Valokuvia ei ole talletettu mihinkään viralliseen arkistoon eikä niillä ole mitään kokoelmatunnusta. Valokuvat digitaalisia. Valokuvat ovat tallessa Mikrometri Oy:n serverillä / pilvessä. **Kohteiden numerointi on epävirallinen ja vai tämän raportin kartta- ym. viitteiksi.** Löydöille ei ole hankittu Kansallismuseon kokoelmatunnuksia, ne hankitaan syksyllä 2014.

### Inventointi

Kristiinankaupungin länsiosaan Karijoen kirkonkylän länsipuolelle suunnitellaan laajaa, 53 - 55 voimalan tuulivoimalapuistoa. Hankkeen YVA-konsultti Sito Oy tilasi hankealueen muinaisjään-  
nösinventoinnin Mikrometri Oy:ltä. Inventoinnin maastotyö tehtiin huhtikuun lopulla v. 2014. Olo-  
suhteet inventoinnille olivat mitä parhaimmat – kevät oli aikainen ja maaperä kaikkialla sula ja  
lumeton, sää aurinkoinen ja lämmin.

Valmisteluvaiheessa kerättiin alueen muinaisjäänöstiedot Museoviraston muinaisjäänösrekis-  
teristä ja perehdyttiin aiempien alueella tehtyjen inventointien raportteihin. Alueella on Markku  
Torvisen v. 1977 perusinventoinnin jälkeen inventoinut Vesa Laulumaa "Ajan jälkiä muuttuvassa  
maisemassa" hankkeen muinaisjäänösinventoinnissa v. 2006. Kreetta Lesell inventoi alueen  
eteläosassa Fingrid Oyj:n voimajohtolinjaa. Allekirjoittaneet inventoivat v. 2010 myös Fingrid  
Oyj:n voimajohtolinjaa hankealueen länsi-pohjoisosassa (Kristiinankaupunki Pyhävuori-Liden ja  
Uvila-Noormarkku-Pomarkku voimajohtolinjausten muinaisjäänösinventointi). Aluetta kuvaa-  
vaa laserkeilausaineistoa ei ollut saatavissa. Vanhoja karttoja tyydyttiin tarkastelemaan yleis-  
kartta tasolla (mm. pitäjänkartat) koska niistä voitiin todeta, että mitään arkeologisesti mielen-  
kiintoista ei niistä alueelle paikannu.

Hankealueella tunnettiin ennestään useita rökkiökohteita, kaikkiaan 18. Lisäksi tunnettiin kaksi  
kohdetta joita on pidetty luonnonmuodostumina (kohteet 8 ja 24), joita nyt pidimme todennäköi-  
semmin ihmistekoisina hautaröykkiöinä. Kaikkiaan alueella oli siten 64 kiviröykkiötä 20 kohtees-  
sa. Aivan hankealueen laitamilla tunnettiin muutama kivi-varhaismetallikautinen asuinpaikka.  
Aivan hankealueen itäreunan liepeillä sijaitsee paloeliittinen Susiluolan asuinpaikka.

Inventoinnissa löytyi kuusi uutta rökkiökohdetta joissa 10 rökkiötä. Rökkiöiden rakentajien,  
varhaismetallikautisia asuinpaikkoja ei onnistuttu paikantamaan vaikka niitä erityisesti pyrittiin  
etsimään. Asuinpaikkoja mahdollisesti saattaisi sijaita rökkiökeskittymien liepeillä. Maasto näil-  
lä alueilla oli kuitenkin sen laatuista (kivikkoista) että mahdollisesti alueilla sijaitsevien asuin-  
paikkojen - jotka luultavasti ovat vähälöytöisiä tai löydöt keskittyneitä - etsiminen ja löytäminen  
on inventoinnissa käytettävissä olevilla menetelmillä vaikeaa ja onnenvaraista.

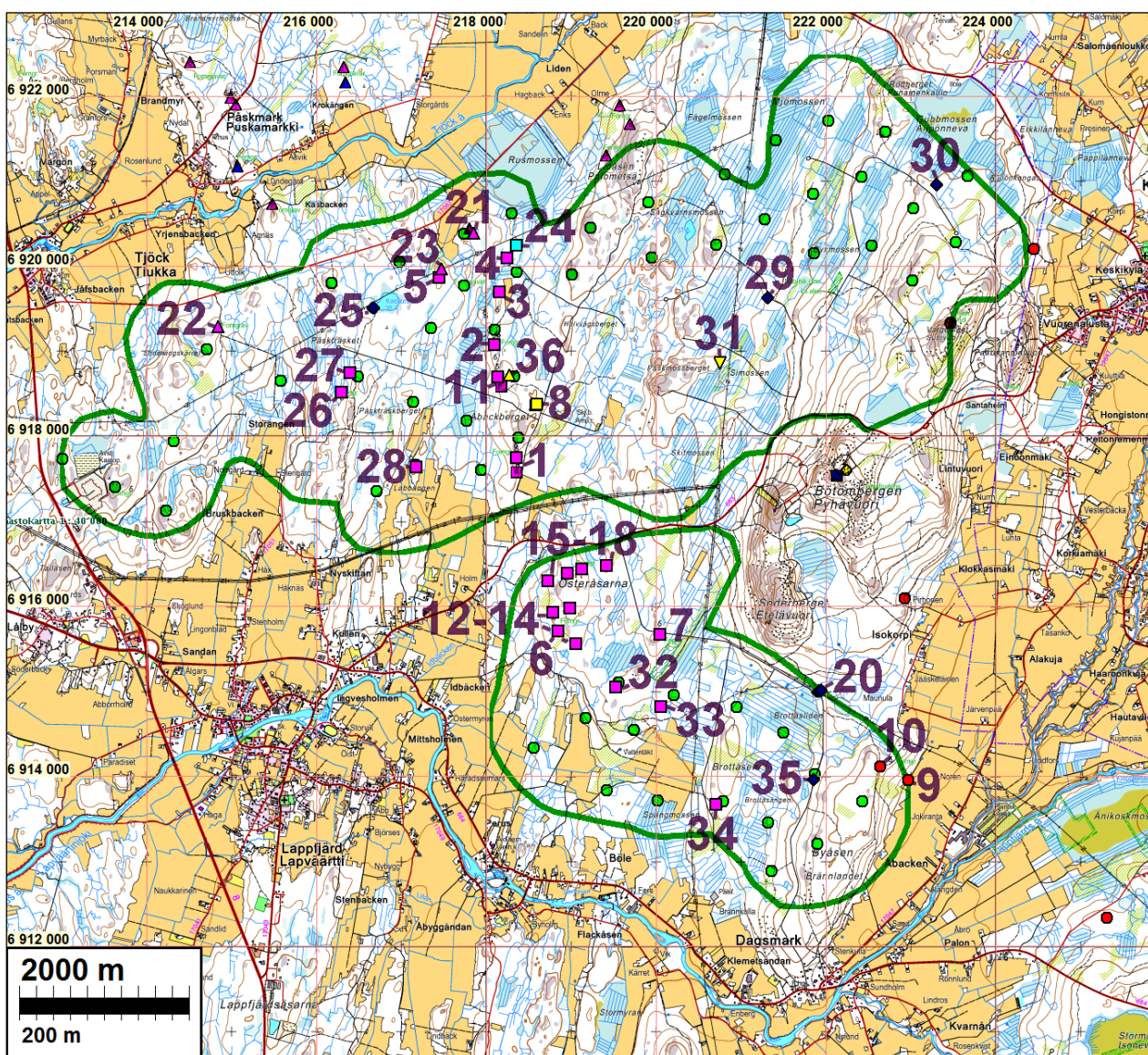
Tuulipuiston alue sijoittuu n. 20-100 m mpy. korkeusvälille (etelässä pieneltä osin myös alle 15  
m), joten periaatteessa alueelta olisi löydettävissä rantasidonnaisia muinaisjäänöksiä pronssi-  
kauden lopulta mesoliittiselle kivikaudelle. Kivikautisille asuinpaikoille erinomaisen sopivaa  
maastoa tavattiin alueen itäpäässä, Äijöönnevan lounaispuolella 70-75 m tasolla, jossa n. kilo-  
metrin matkalla länsirinne oli vähäkivistä hiekkamaata. Suuri osa kyseisestä alueesta oli laiku-  
tettuna ja ne tutkittiin perusteellisesti – havaitsematta mitään merkkejä muinaisjäänöksestä.  
Voimaloiden ja uusien teiden liepeillä maasto oli pääsääntöisesti sen laatuista – kivikkoja ja kal-  
liota – joka sopii kivikautisille asuinpaikoille huonosti ja ”sopivat” (maaperä, topografia, kivikko-  
isuus) maastonkohdat ovat pienialaisia. Minkään aikaisia asuinpaikkoja ei alueelta löydetty.

Kaikki, paitsi suomaastoon sijoittuvat, suunnitellut (myös vaihtoehtoiset) voimalapaikat sekä uusien tielinjojen paikat tarkastettiin, samoin niiden liepeet siinä laajuudessa ja tarkkuudella kun paikan päällä arvioitiin maaston muinaisjäännöspotentialiaali ja sopivuus muinaisjäännöksille. Paikoin rakennettavien alueiden lähialuetta ja liepeitä tarkastettiin laajemmin paikoin suppeammin.

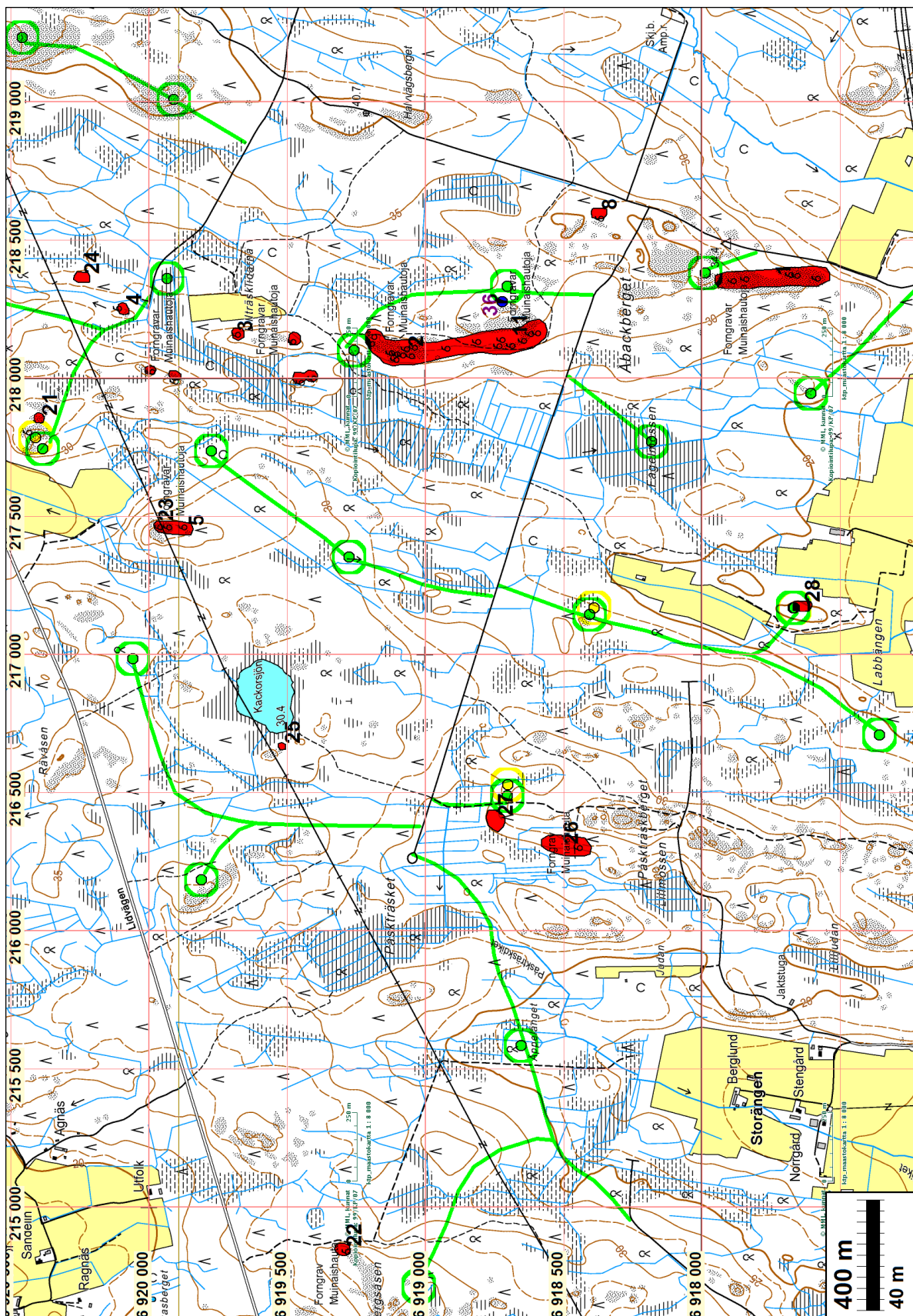
27.6.2014

Timo Jussila

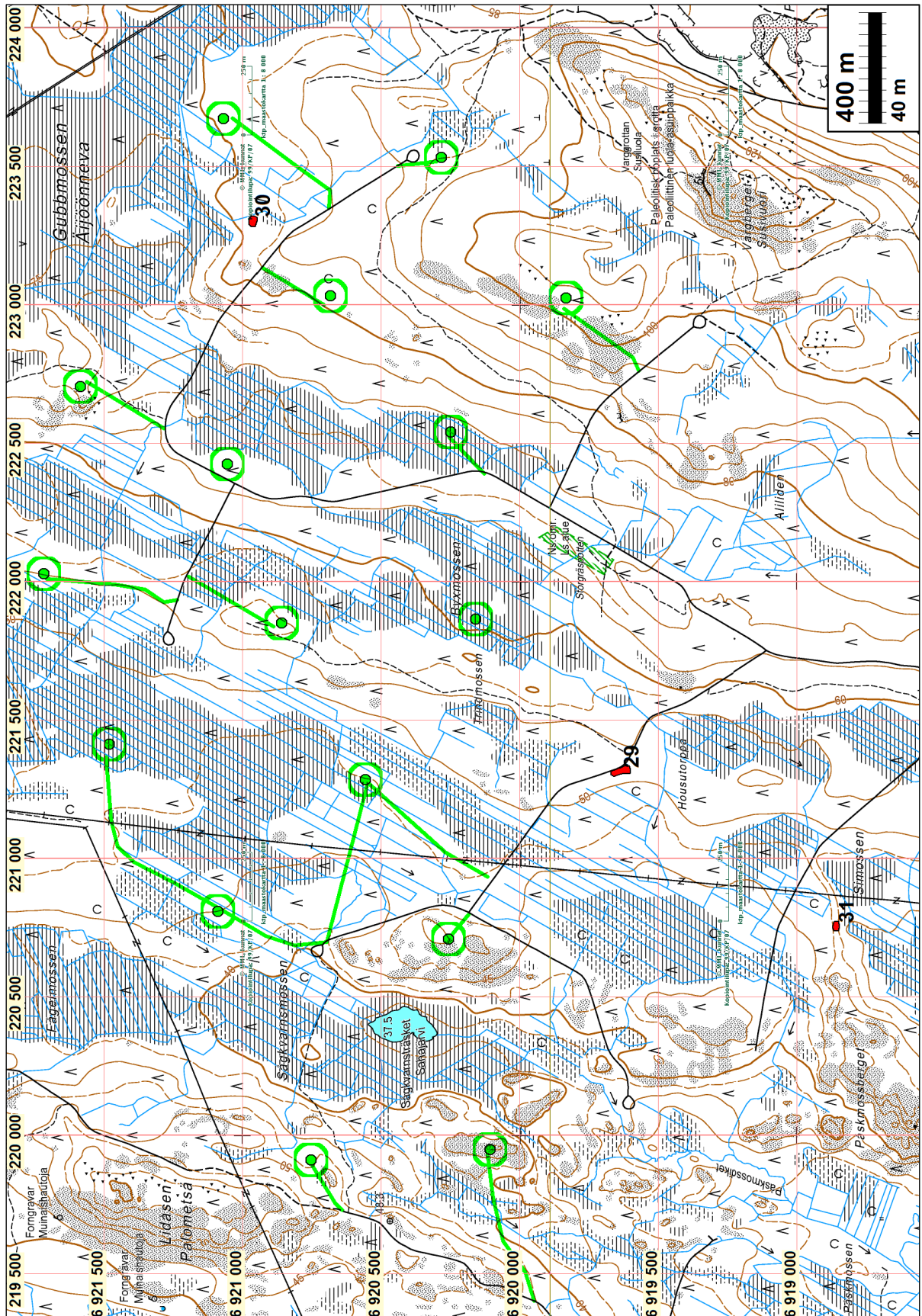
### Yleiskartat



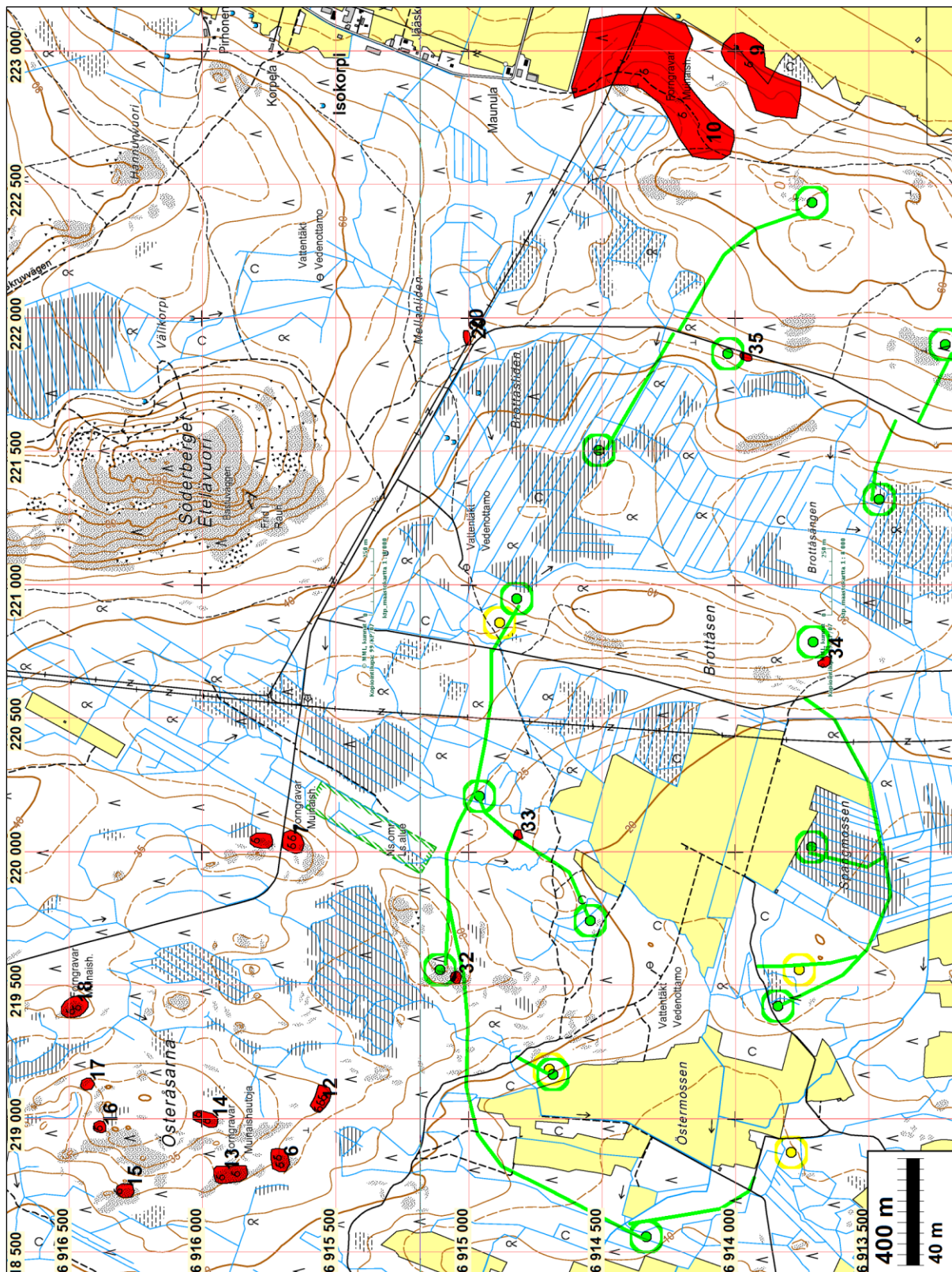
Voimalapaikat vihreä pallo. muinaisjäännökset eri symbolein. Raportissa kuvatut kohteet on numeroitu.



Alueen luoteisosa. Muinaisjännökset punaisella Voimalapaikat vihreällä ja suunnitellut uudet tiet vihreällä viivalla.



Alueen koillisosa Muinaisjännökset punaisella Voimalapaikat vihreällä ja suunnitellut uudet tiet vihreällä viivalla.



Alueen eteläosa. Muinaisjännökset punaisella Voimalapaikat vihreällä ja suunnitellut uudet tiet vihreällä viivalla.



**Kohdeluettelo**

nr	Nimi	Ajoitus	Laji	Tyyppi	N	E	Z
<a href="#">1</a>	LAPPFJÄRD-ÅBACKBERGET 1	varh.metallik.	hautaus	röykkiö	6917745	218359	32
<a href="#">2</a>	LAPPFJÄRD-LINDÅSEN S	varh.metallik.	hautaus	röykkiö	6919073	218101	33
<a href="#">3</a>	LAPPFJÄRD-LINDÅSEN N	varh.metallik.	hautaus	röykkiö	6919691	218158	29
<a href="#">4</a>	LAPPFJÄRD-RUSMOSSEN I-II	varh.metallik.	hautaus	röykkiö	6920093	218253	30
<a href="#">5</a>	LAPPFJÄRD-KAKURSJÖN	varh.metallik.	hautaus	röykkiö	6919867	217453	37
<a href="#">6</a>	LAPPFJÄRD-ÖSTERÅSEN	varh.metallik.	hautaus	röykkiö	6915705	218847	30
<a href="#">7</a>	LAPPFJÄRD-SPAGMOSSA	varh.metallik.	hautaus	röykkiö	6915666	220053	35
<a href="#">8</a>	LAPPFJÄRD-ÅBACKBERGET 2	varh.metallik.	hautaus	röykkiö	6918373	218597	39
<a href="#">9</a>	LAPPFJÄRD-SANTAMÄKI	kivikautinen	asuinpaikka		6913957	222971	40
<a href="#">10</a>	LAPPFJÄRD-BYÅSEN	kivikautinen	asuinpaikka		6914119	222641	40
<a href="#">11</a>	LAPPFJÄRD-ÅBACKBERGET 3	varh.metallik.	hautaus	röykkiö	6918697	218139	33
<a href="#">12</a>	LAPPFJÄRD-ÖSTERÅSEN LINDBERG	varh.metallik.	hautaus	röykkiö	6915558	219058	30
<a href="#">13</a>	LAPPFJÄRD-ÖSTERÅSEN BREDSKIFTE	varh.metallik.	hautaus	röykkiö	6915927	218794	30
<a href="#">14</a>	LAPPFJÄRD-ÖSTERÅSEN NORRBÄCK	varh.metallik.	hautaus	röykkiö	6915971	218993	35
<a href="#">15</a>	LAPPFJÄRD-ÖSTERÅSEN NORRKULLA	varh.metallik.	hautaus	röykkiö	6916292	218732	30
<a href="#">16</a>	LAPPFJÄRD-ÖSTERÅSEN BJÖRS	varh.metallik.	hautaus	röykkiö	6916384	218965	30
<a href="#">17</a>	LAPPFJÄRD-ÖSTERÅSEN RO- SENBACK	varh.metallik.	hautaus	röykkiö	6916431	219130	30
<a href="#">18</a>	LAPPFJÄRD-ÖSTERÅSEN RI- BACKA	varh.metallik.	hautaus	röykkiö	6916478	219422	30
<a href="#">19</a>	ÄIJÖNKANGAS	kivikautinen	asuinpaikka		6920204	224451	73
<a href="#">20</a>	BROTTSÅSLIDEN	historiallinen	valmistus	hiilimiilu	6915001	221909	45
<a href="#">21</a>	TJÖCK-RUSSMOSSEN	varh.metallik.	hautaus	röykkiö	6920397	217854	33
<a href="#">22</a>	TJÖCK-HÖGBERGSÅSEN	varh.metallik.	hautaus	röykkiö	6919296	214845	38
<a href="#">23</a>	TJÖCK-RAJAVUORI	varh.metallik.	hautaus	röykkiö	6919976	217471	40
<a href="#">24</a>	RUSMOSSEN 3	esihistoriallinen	hautaus	röykkiö	6920246	218364	29
<a href="#">25</a>	KACKURSJÖN W	historiallinen	valmistus	hiilimiilu	6919519	216666	32
<a href="#">26</a>	PÅSKTRÄSKBERGET	varh.metallik.	hautaus	röykkiö	6918513	216301	25
<a href="#">27</a>	PÅSKTRÄSKET SE	varh.metallik.	hautaus	röykkiö	6918750	216403	27
<a href="#">28</a>	LABBÄNGEN	varh.metallik.	hautaus	röykkiö	6917639	217177	21
<a href="#">29</a>	HOUSUTORPPA	historiallinen	valmistus	tervahauta	6919637	221315	52
<a href="#">30</a>	GUBBMOSSEN S	historiallinen	valmistus	hiilimiilu	6920967	223305	81
<a href="#">31</a>	SIMOSSEN	ajoittamaton	pyynti	pyyntikuop.	6918861	220755	48
<a href="#">32</a>	ÖSTERMOSSEN NE	varh.metallik.	hautaus	röykkiö	6915046	219532	32
<a href="#">33</a>	SPANGMOSSEN N	varh.metallik.	hautaus	röykkiö	6914815	220063	25
<a href="#">34</a>	BROTTÅSEN S	varh.metallik.	hautaus	röykkiö	6913661	220711	32
<a href="#">35</a>	BYÅSEN NW	historiallinen	valmistus	tervahauta	6913961	221851	32
<a href="#">36</a>	ÅBACKBERGET NE	ajoittamaton	tunnistamaton	kuoppa	6918722	218276	37

Uudet kohteet ovat nro 26-36.

## Muinaisjäännökset

Kaikki kohteet sijaitsevat Kristiinankaupungissa.

Kohdekartoilla muinaisjäännösalueet on merkitty vaalean punaisella ja röykkiöt ja kuopat punaisella pallolla, hiili- ja tervahaudat sinisellä pallolla.

### 1 LAPPFJÄRD-ÅBACKBERGET 1

Mjtunnus: 409010001

Rauh.lk: kiinteä muinaisjäännös

Ajoitus: varhaismetallikautinen

Laji: hautaus: röykkiö

Koordin: N: 6917 745 E: 218 359 Z: 32

X: 6908 954 Y: 1529 644

P: 6920 646 I: 3218 416

Tutkijat: Markku Torvinen 1977 inventointi, Vesa Laulumaa 2006 inventointi, Jussila & Sepänmaa 2014 inventointi

Sijainti: Paikka sijaitsee Kristiinankaupungin kirkosta 10,2 km itään.

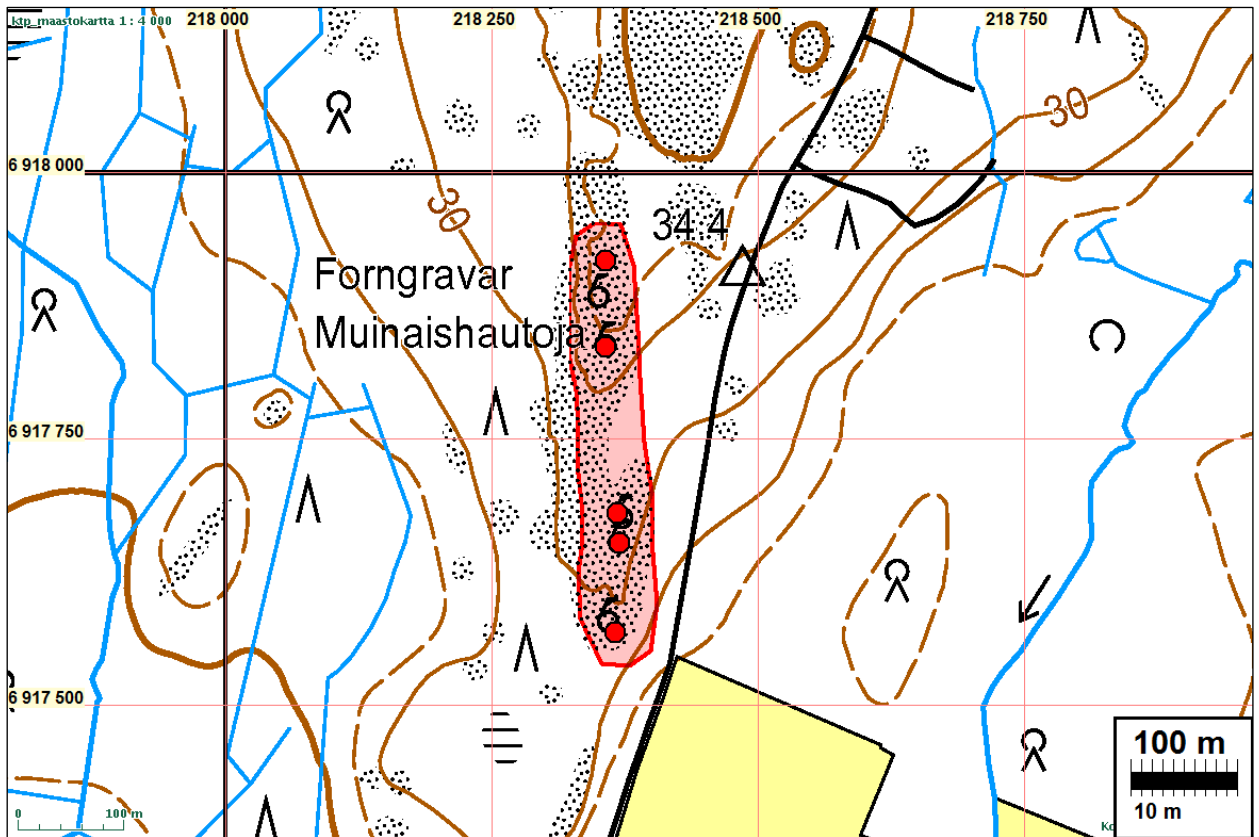
Huomiot: Muinaisjäännösrekisteri: Kohde sijaitsee Kristiinankaupunki-Karjoki tieltä pohjoiseen erkanevan ampumaradan tien länsipuolella n. 100 m. Maasto on kallioista mäntykangasta, aluskasvillisuus on kanervaa ja jäkälää.

Röykkiö 1 on kooltaan n. 7x7 metriä, korkeus on n. 1 m. Röykkiö on säännöllisen muotoinen ja sen keskellä on pystyssä kivipaasi, ilmeisesti käytetty rajamerkinä. Röykkiöstä 1 n. 8 m etelään on pieni halkaisijaltaan n. 2 metrinen röykkiö. Röykkiön 3 koko on n. 13x13x1,5 metriä. Torvisen inventointikertomuksen mukaan röykkiö on tasalakinen, v. 2006 inventoinnin yhteydessä havaittiin, että röykkiötä on kaiveltu keskeltä mahdollisesti aivan viime vuosina ja siinä on nyt kuoppa. Röykkiön 4 on jotakuinkin samankokoinen kuin röykkiö 3 ja myös sitä on kaiveltu keskeltä. Kummassakaan röykkiössä ei ollut enää paikallaan Torvisen mainitsemia pystykiviä, röykkiön 3 pystykivi, jossa oli jotain kaiverruksia, makasi röykkiön vieressä. Röykkiö 5 on kooltaan n. 5x5x1 metriä, se on kasattu kallionyppylälle ja siinä on edelleen pystyssä kapea kivi. Röykkiö 6 on hajotettu täysin muutaman metrin säteelle. Markku Torvinen 1977: inv kert no 63.

Röykkiöiden koordinaatit Laulumaan 2006 mittauksen mukaan (z:n korkeusarvio Jussila 2014):

N	E	Z	
6917568	218366	28	1
6917652	218370	31	2
6917680	218368	32	3
6917836	218357	36	4
6917917	218357	38	5

V. 2014 Röykkiöt edellä kuvatussa kunnossa ja paikoilla. Kohteen koordinaatti korjattu röykkiöalueen keskelle.



Pohjoisin røykkiö.

## 2 LAPPFJÄRD-LINDÅSEN S

Mjtnunnus: 409010002  
 Rauh.lk: kiinteä muinaisjäänös

Ajoitus: varhaismetallikautinen  
 Laji: hautaus: røykkiö

Koordin: N: 6919 073 E: 218 101 Z: 33

X: 6910 253 Y: 1529 264  
P: 6921 976 I: 3218 158

Tutkijat: Ari Siiriäinen 1967 tarkastus, Markku Torvinen 1977 inventointi, Jussila & Sepänmaa 2014 inventointi

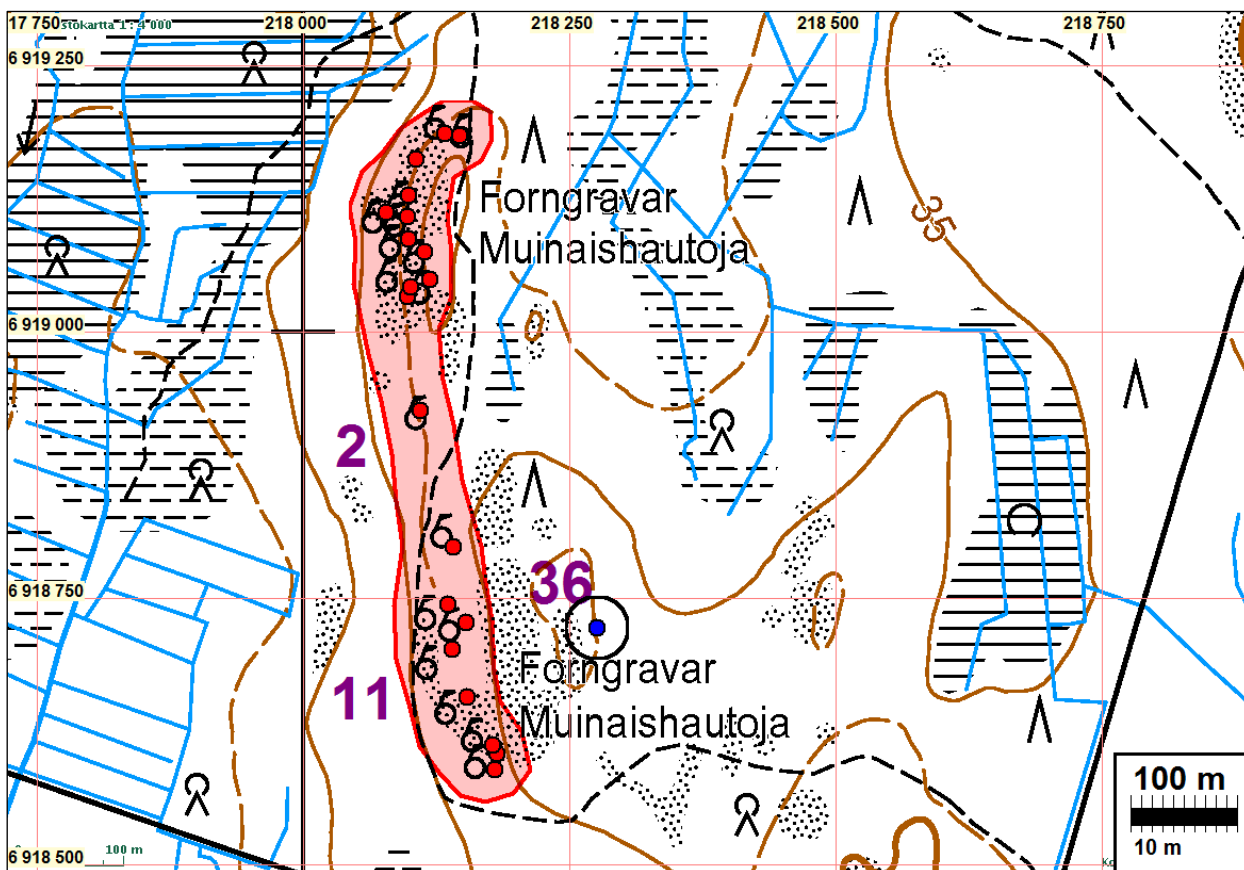
Sijainti: Paikka sijaitsee Kristiinankaupungin kirkosta 10,1 km itään. Kohde 2  
Huomiot: Muinaisjäännösrekisteri: Kohde sijaitsee n. 1,2 km etelään Tiukan kylän rajasta, Kakursjön järvi on n. 1,3 km kaakkoon. Paikka on kallioinen ja kasvaa kituliasta männikköä ja harvaa koivikkoa, maasto viettää lounaaseen ja länteen. Aluskasvillisuus on kanervaa ja jäkälää. Röykkiöitä on 10 kpl ja ne on ladottu kallionpohjalla. Suurin rökkiö on kooltaan 10x10x1,8 m, rökkiöiden keskimääräinen halkaisija on n. 4 m. Markku Torvinen 1977: Inventointikohde: Lapvärtti 64.

Jussila & Sepänmaa 2014: V. 2014 rökkiöistä mitattiin GPS-laitteella niiden sijainti - sen arvioitu tarkkuus +-5 m (rökkiön keskusta). Röykkiöt on alla lueteltu etelästä pohjoiseen. Kaikki sijaitsevat kallionpohjalla paitsi pohjoisin moreenimaastossa. Korkeustasoilla 32-35 m mpy. Paikka liittyy etelässä kohteeseen nro [11](#).

N	E	kuvaus
6918798	218141	pieni rökkiö kallionäkämällä
6918926	218110	pieni, matala ja epämääräinen kiviö kalliolla
6919033	218098	pieni rökkiö kallionäkämällä
6919042	218101	pieni rökkiö
6919049	218119	matala pitkulainen rökkiö kallioharjanteella
6919075	218114	iso rökkiö
6919087	218099	keskikokoinen rökkiö
6919108	218098	keskikokoinen rökkiö
6919112	218078	keskikokoinen rökkiö
6919128	218099	keskikokoinen rökkiö
6919162	218106	pieni ja epämääräinen rökkiö
6919186	218133	keskikokoinen rökkiö
6919184	218147	keskikokoinen rökkiö moreenipohjalla, metsäkone ajanut yli



Rökkiö nro 3, eteläosassa.



Metsätien pohjoispuoleinen osa muinaisjännösalueetta on kohde 2 ja eteläpuolinen kohde 11



Ylä: pitkulainen röykkiö

Olk: alimmalla tasolla sijaitseva ja läntisin röykkiö alueen keskiosassa.





Keskikokoine röykkiö alueen keskiosassa.



Pohjoisin kalliolla sijaitseva röykkiö.



Pohjoisin röykkiö moreenipohjalla, Metsäkone on ajanut yli ja kuorinut sammalta kivien päältä.

### 3 LAPPFJÄRD-LINDÄSEN N

Mjtunnus: 409010003  
Rauh.lk: kiinteä muinaisjäännös

Ajoitus: varhaismetallikautinen  
Laji: hautaus: röykkiö

Koordin: N: 6919 691 E: 218 158 Z: 29  
X: 6910 873 Y: 1529 264  
P: 6922 594 I: 3218 216

Tutkijat: Markku Torvinen 1977 inventointi. Jussila & Sepänmaa 2014 inventointi.

Sijainti: Paikka sijaitsee Kristiinankaupungin kirkosta 10,2 km itään. Kohde 3  
Huomiot: Muinaisjäännösrekisteri: Kaksi röykkiöryhmää mäkiharjanteilla. Eteläisemmässä ryhmässä 2 röykkiötä, pohjoisemmassa 3. Pohjoisemman ryhmän röykkiöt 1 ja 2 kooltaan n. 5x6x1 m, röykkiö 3 on koottu kallionkoloon. Eteläisemmän ryhmän moollemat röykkiöt on kasattu kallionkoloon. Markku Torvinen 1977: Inventointikohheet: Lapvärtti 68 ja 69 (eteläisempi).

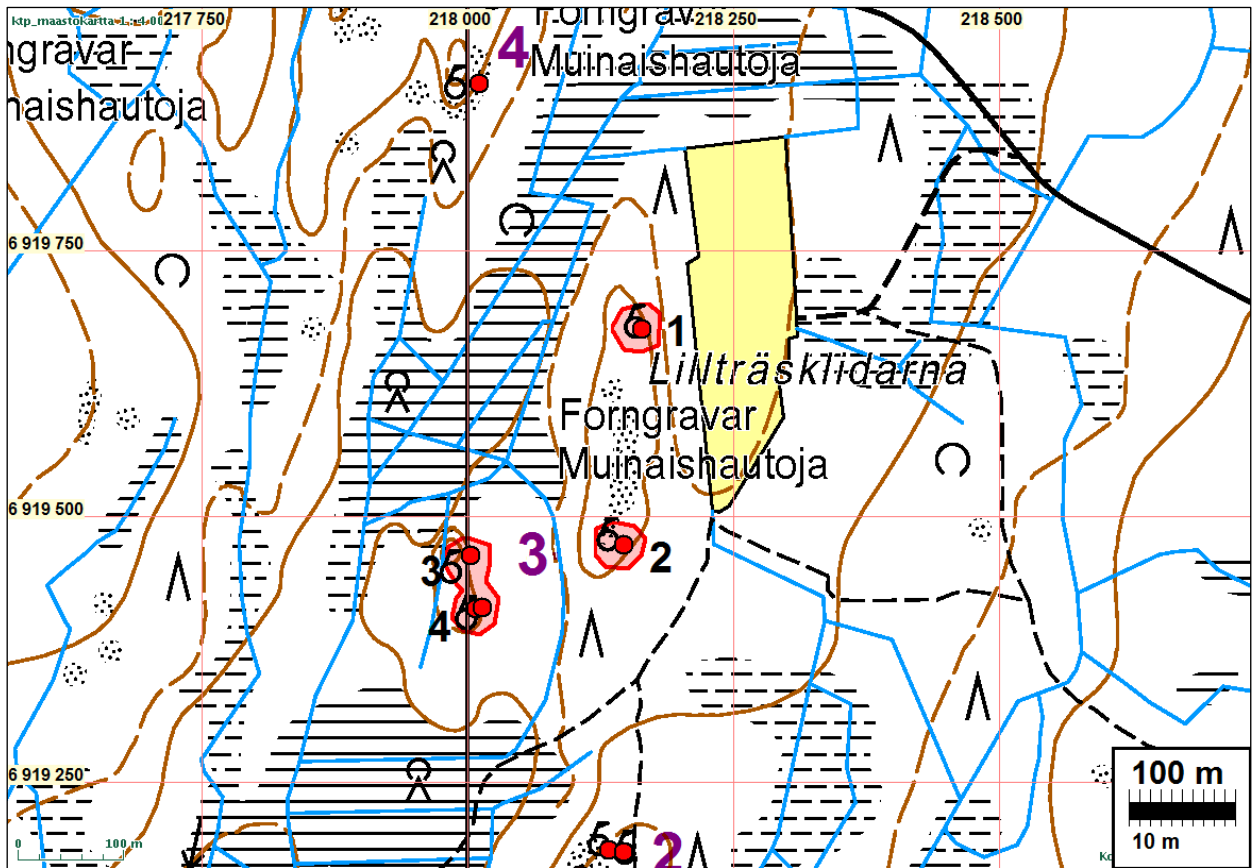
Jussila & Sepänmaa 2014:

Kaksi röykkiötä (1-2) Lillträsklidarna nimisen N-E suuntaisen 250 m pitkän harjanteen päissä. Kolme (3-5) röykkiötä em. harjanteen eteläpäästä n. 100 m länteen sijaitsevalla matalalla ja pienemmällä harjanteella. Röykkiöt kalliopohjalla, korkeustasoilla 31 ja 27 m

<u>N</u>	<u>E</u>	<u>kuvaus</u>
6919676	218164	Röykiö halk 5 m , nro 1
6919473	218147	Röykiö halk 5 m, nro 2
6919463	218003	Röykiö halk 4 m epämääräinen kivieliö, nro 3
6919413	218008	Röykiö halk 5 m, nro 4
6919414	218014	Röykiö halk 3 m, nro 4



pohjoisin röykkiö nro 1



Kohteen 3 rökkiöt keskellä ja numeroitu 1-4.



Kaakkoisin, rökkiö nro 2







Eteläisin, toinen röykkiöistä nro 4



Röykkiö nro 3.

#### **4 LAPPFJÄRD-RUSMOSEN I-II**

Mjtunnus: 409010004  
Rauh.lk: kiinteä muinaisjäänös

Ajoitus: varhaismetallikautinen  
Laji: hautaus: röykkiö

Koordin: N: 6920 093 E: 218 253 Z: 30  
X: 6911 281 Y: 1529 321  
P: 6922 995 I: 3218 310

Tutkijat: Markku Torvinen 1977 inventointi,. Jussila & Sepänmaa 2014 inventointi

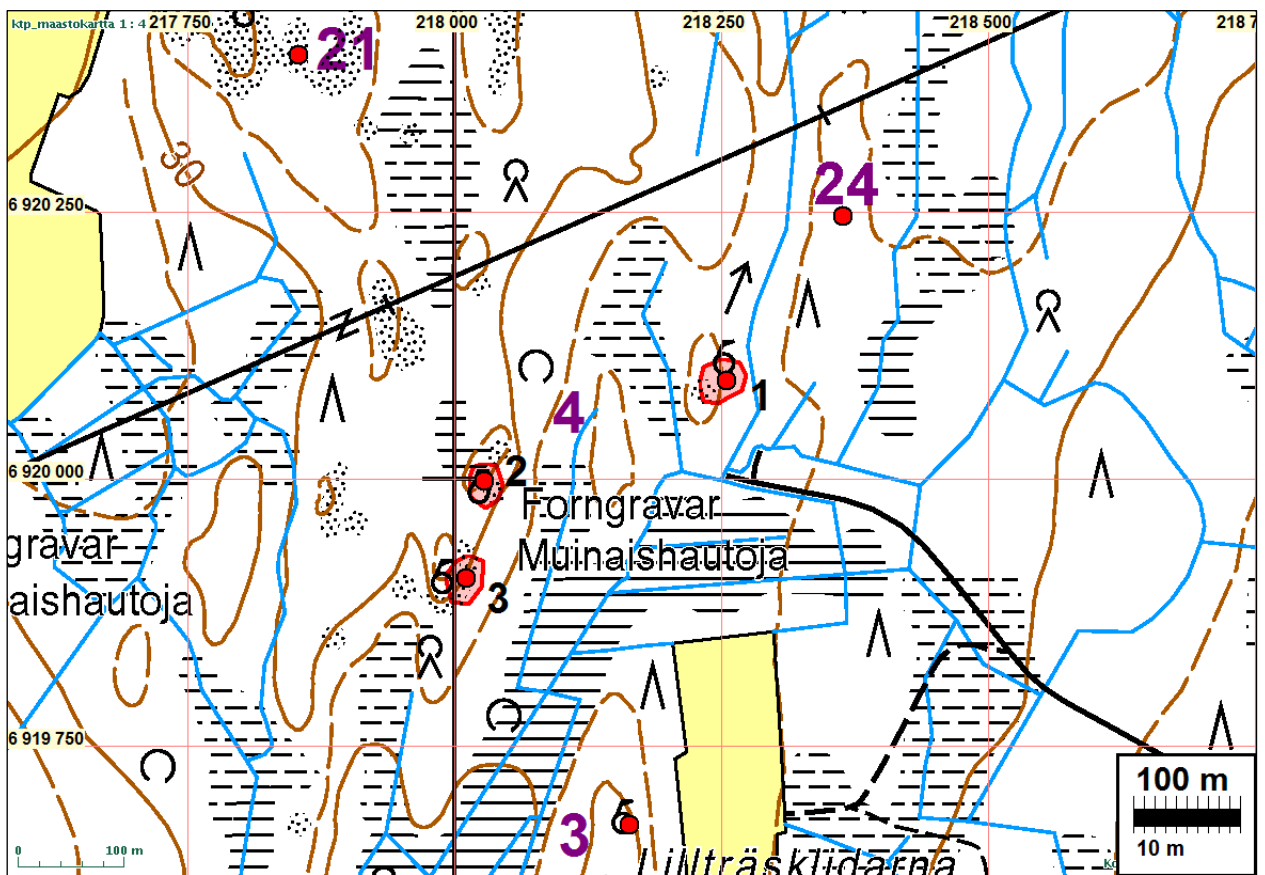
Sijainti: Paikka sijaitsee Kristiinankaupungin kirkosta 10,4 km itään.

Huomiot: Rusmossen I:n röykkiö on koottu kalliopohjalle pienehköistä kivistä, koko on n. 6x6x1 m. Rusmossen II:ssa on kaksi röykkiötä. Osittain hajotettu röykkiö 1 on kallionpohjalla, koko on n. 6x6x0,5 m. Röykkiö 2 on em. kaltainen, vaikuttaa hieman ehyemmältä. Markku Torvinen 1977: Inventointikohteet: Lapväärtti 66 ja 67

Jussila & Sepänmaa 2014:

Kolme röykkiötä pienillä kalliolisilla kumpareilla. Pohjoisin purolaakson reunamilla, siitä 240 m lounaaseen toinen ja siitä 90 m etelä-lounaaseen kolmas. Röykkiöt kallionpohjilla.

N	E	Z
6920092	218255	28, nro 1
6919998	218028	32, nro 2
6919907	218011	32, nro 3



Kohteen 4 röykkiöt keskellä ja numeroitu 1-3.



Pohjoisin røykkiö nro 1.



Keskimmäinen, røykkiö nro 2



Eteläisin, nro 3

## 5 LAPPFJÄRD-KAKURSJÖN

Mjtunnus: 409010005  
Rauh.lk: kiinteä muinaisjäänös

Ajoitus: varhaismetallikautinen  
Laji: hautaus: röykkiö

Koordin: N: 6919 867 E: 217 453 Z: 37  
X: 6910 983 Y: 1528 546  
P: 6922 770 I: 3217 510

Tutkijat: Jussila & Sepänmaa 2010 inventointi.

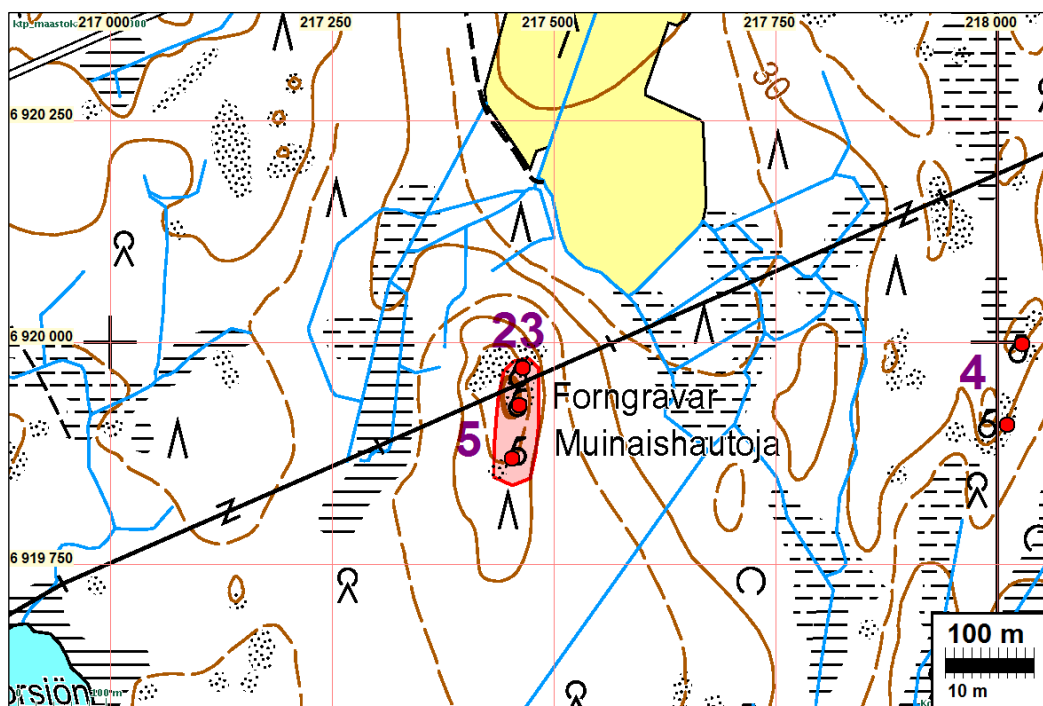
Sijainti: Paikka sijaitsee Kristiinankaupungin kirkosta 9,6 km itään.

Huomiot: Muinaisjäänösrekisteri: Röykkiöt sijaitsevat etelä-pohjoissuuntaisella kallioisella harjanteella Lapväärtin ja Tiukan kylien rajalla. Röykkiö 1 on koottu maapohjalle, se on kooltaan n. 5x5x1 m. Röykkiö 2 on em. 42 m pohjoiseen. Se on koottu vierinkivistä ja muodoltaan kranssimainen. Koko on 9x8x1,3 m. Röykkiön keskusta on pengottu 2x1,5 m suuruiselta alalta. Samaan kohteeseen liittyy entisen Tiukan puolella oleva röykkiö, joka on omana kohteena muinaisjäänösrekisterissä, kohde 847010018 Tjock-Rajavuori, Tämän raportin kohde [nro 23](#).

Jussila & Sepänmaa 2010: Röykkiöt ehjinä ja ennallaan verrattuna Torvisen kuvaukseen. Kaksi röykkiöstä (Kakursön pohjoisempi ja Rajavuori) on voimajohtolinjalta, sen etelä- ja pohjoisreunalla. Korkeustasoilla 37 m.

Kohdetta ei tarkastettu inventoinnissa 2014. Röykkiöiden koordinaatit:

N	E	
6919971	217465	(Rajavuori, kohde nro 23, pohjoisin röykkiö)
6919929	217461	
6919869	217453	



## **6 LAPPFJÄRD-ÖSTERÅSEN**

Mjtunnus: 409010007

Rauh.lk: kiinteä muinaisjäännös

Ajoitus: varhaismetallikautinen

Laji: hautaus: röykkiö

Koordin: N: 6915 705 E: 218 847 Z: 30

X: 6906 970 Y: 1530 319

P: 6918 606 I: 3218 905

Tutkijat: Julius Ailio 1903 inventointi, Markku Torvinen 1977 inventointi, Vesa Laulumaa 2006 inventointi

Sijainti: Paikka sijaitsee Kristiinankaupungin kirkosta 10,8 km itään. Nro 6

Huomiot: Muinaisjäännösrekisteri: Kohde sijaitsee Österåsarna harjun eteläosassa, noin 1 km Lapväärtti-Karijoki tiestä etelään. Alue on kallioista mäntymetsää, aluskasvillisuus on kanervaa ja varvikkoa. Kohteessa on kaksi röykkiötä. Röykkiö 1 on halkaisijaltaan noin 13 metriä ja korkeudeltaan puolitoista metriä. Röykkiön keskellä on noin metrin syvyinen ja halkaisijaltaan nelimetrisen kuoppa, joka saa aikaan kranssimaisen ulkomuodon röykkiölle. Muutaman metrin päässä on toinen röykkiö, jonka halkaisija on noin 7 metriä ja korkeus vajaa puolitoista metriä. Röykkiötä on hieman kaiveltu. Markku Torvinen v. 1977, inventointikohde nro 31 Österåsen

Koordinaatit Laulumaan 2006 mukaan:

<u>N</u>	<u>E</u>	<u>Z</u>
6915705	218848	30
6915714	218861	30

Kohdetta ei tarkastettu inventoinnissa v. 2014

Kartta s. 30

## **7 LAPPFJÄRD-SPAGMOSSA**

Mjtunnus: 409010008

Rauh.lk: kiinteä muinaisjäännös

Ajoitus: varhaismetallikautinen

Laji: hautaus: röykkiö

Koordin: N: 6915 666 E: 220 053 Z: 35

X: 6907 043 Y: 1531 522

P: 6918 568 I: 3220 111

Tutkijat: Markku Torvinen 1977 inventointi, Vesa Laulumaa 2006 inventointi

Sijainti: Paikka sijaitsee Kristiinankaupungin kirkosta 12,0 km itään.

Huomiot: Muinaisjäännösrekisteri: Kohde sijaitsee n. kilometrin länteen Söderbergetistä, Dagsmarkiin johtavan metsäautotien molemmin puolin. Röykkiöt ovat kangasmaastossa, pienellä, paikoin kallioisella harjanteella. Kohteessa on kaikkiaan 7 röykkiötä. Aiemmin on mainittu vain 5 röykkiötä, mutta inventoinnin yhteydessä v. 2006 paikallinen arkeologian harrastaja Bertil Huhtala osoitti kaksi muuta röykkiötä tien eteläpuolella, n. 20 metriä aiemmin tunnetuista länteen. Röykkiöistä neljä on välittömästi tien eteläpuolella ja kolme n. 60 m tien pohjoispuolella olevalla kalliolla.

Röykkiö 1 sijaitsee n. 30 metriä tien eteläpuolella röykkiö 2 siitä hieman lounaaseen. Röykkiö 1 on kooltaan n. 9x9x1 m ja siinä on useita kuoppia kaivelun jäljiltä. Röykkiö 2 on #kranssimainen# halkaisijaltaan n. 10 m, korkeutta sillä on 1 # 1,5 m.

Röykkiöt 3-5 muodostavat oman ryhmänsä tien pohjoispuolisella kalliolla. Röykkiö 3 on kooltaan 12x7 m ja matala. Se on ladottu kallionpäälle, mutta osittain hajotettu. Röykkiö 4 on kasattu kallionkolon päälle, sen koko on 3x2,5x0,4 m. Röykkiö 5 on halkaisijaltaan n. 8 m ja korkeudeltaan 1,5 m. Se on muodoltaan hieman hevosenkenkää muistuttava, ollen avoin länteen päin.

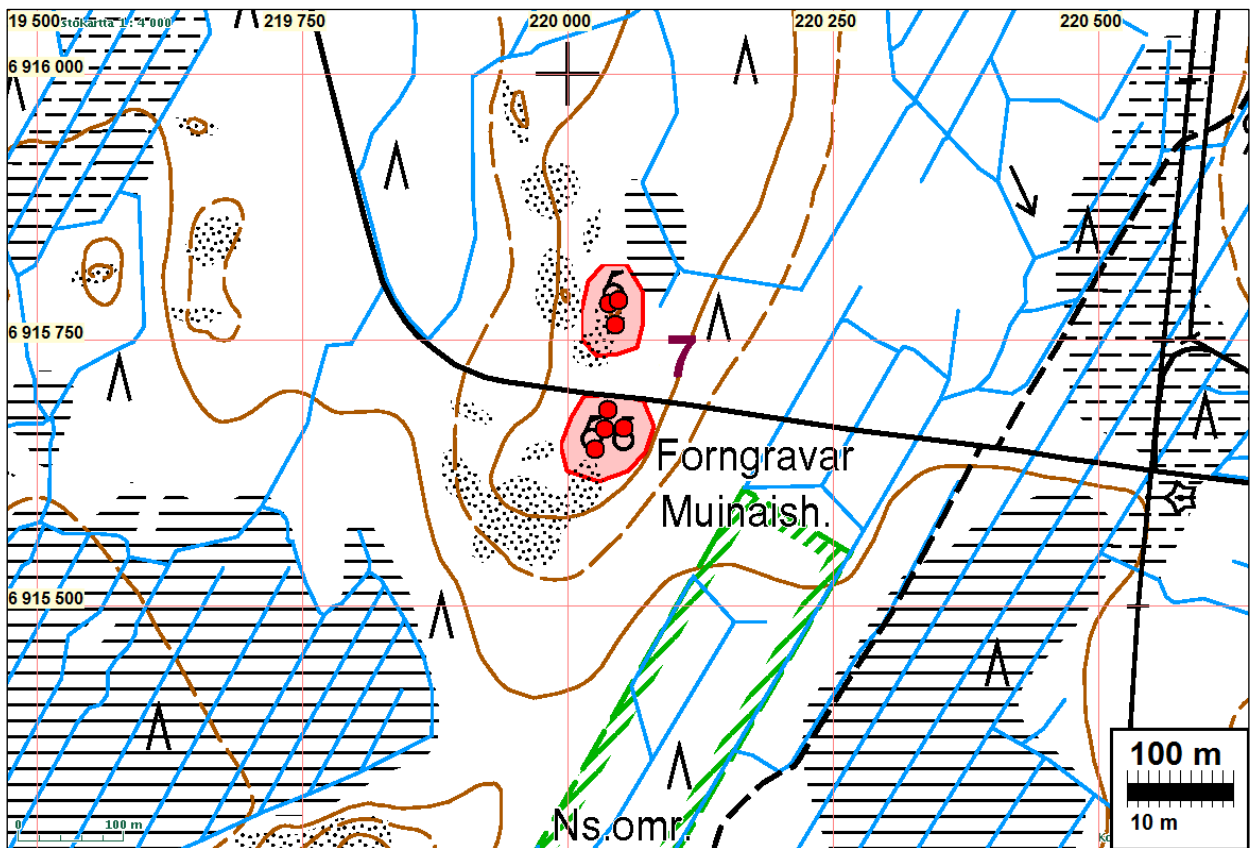
Röykkiöt 6 ja 7 ovat parikymmentä metriä tiestä etelään, röykkiön 1 länsipuolella. Röykkiö 6 on n. 20 m pitkä, leveys on 3 # 4 m ja korkeus on n. 0,5 m. Röykkiö on sammalen peitossa. Röykkiö vaikuttaa ihmisen kasaamalta, vaikka vallimainen kiiveys voi olla myös luonnon muokkaama. Röykkiö 7 on edellisestä 3 m etelään, se on pieni halkaisijaltaan n. 3 m, korkeus on n. 0,5 m. Tämäkin röykkiö on sammalen peitossa.

Markku Torvinen v. 1977, inventointi (nro 26, Österåsen Spagmossa)

Röykkiöiden koordinaatit Laulumaan 2006 mukaan.

<u>N</u>	<u>E</u>
6915667	220053
6915647	220026
6915764	220045
6915784	220039
6915787	220048
6915684	220038
6915666	220035

Kohdetta ei tarkastettu inventoinnissa v.2014



## 8 LAPPFJÄRD-ÅBACKBERGET 2

Mjtnuus: 409010061

Rauh.lk: kiinteä muinaisjäänös

Ajoitus: ajoittamaton / varhaismetallikautinen

Laji: luonnonmuodostuma / mahdollinen röykkiö

Koordin: N: 6918 373 E: 218 597 Z: 39

X: 6909 602 Y: 1529 823

P: 6921 275 I: 3218 654

Tutkijat: Markku Torvinen 1977 inventointi, Vesa Laulumaa 2006 inventointi, Jussila & Sepänmaa 2014 inventointi

Sijainti: Paikka sijaitsee Kristiinankaupungin kirkosta 10,5 km itään.

Huomiot: Muinaisjäänösrekisteri: Kohde sijaitsee Åbackbergetin kallioalueella Lapväärtti-Karijoki tien pohjoispuolella. Maasto on paikoin moreenipohjaista mäntykangasta, jota täplittävät kallioharjanteet. "Röykkiö" on n. 30 m pitkä ja 1,5 metriä leveä valli, jolla on korkeutta keskimäärin puoli metriä. Todennäköisesti kyseessä on luonnonmuodostuma. Markku Torvinen 1977: inv kert no 62

Jussila & Sepänmaa 2014:

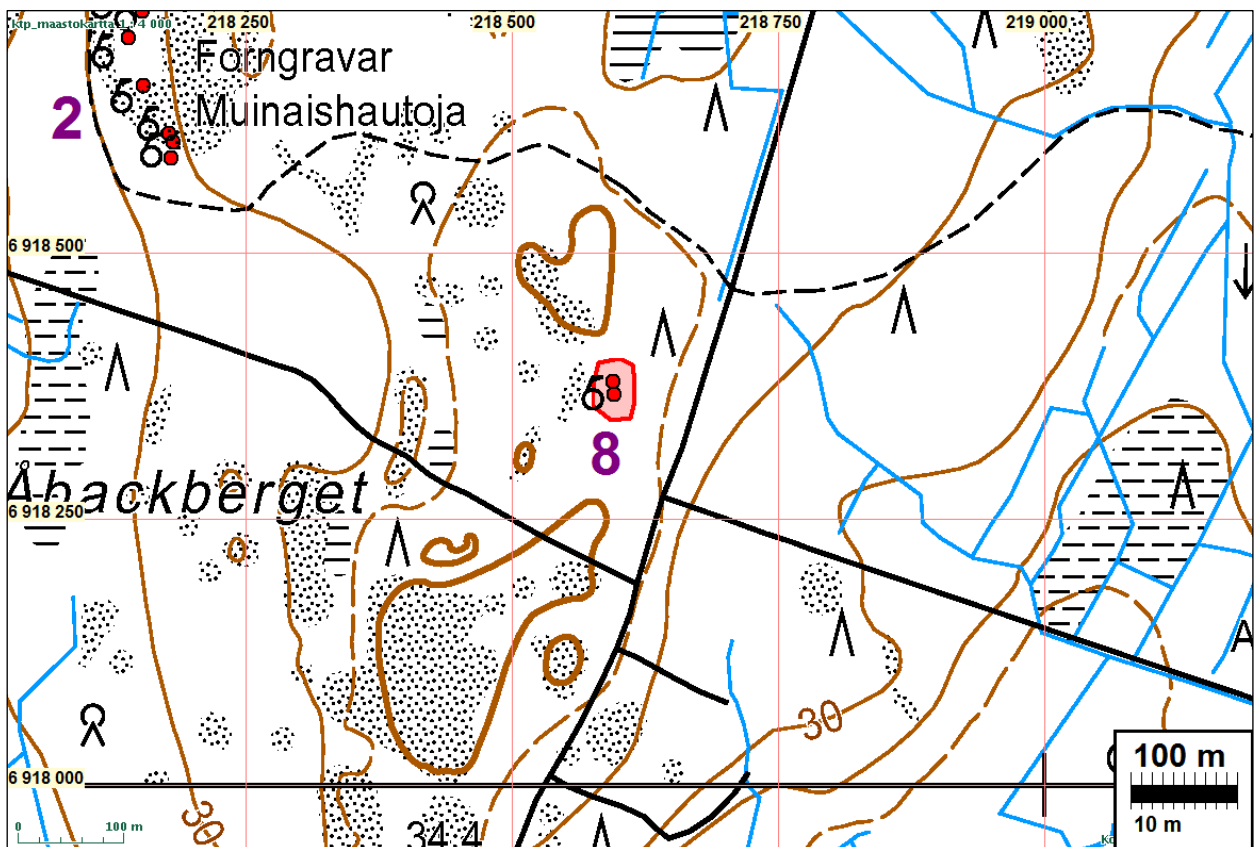
Röykkiö sijaitsee laakean mäen laen itäreunalla. Maaperä alueella on hyvin kivinen, pintamaa mukulikkoinen koostuen pääosin 10-20 cm kokoisista, veden pyöristämistä mukulakivistä. Röykkiö on kaksiosainen mutta ne menevät liki yhteen. Eteläisempi on pitkänomainen 2-2,5 m leveä ja n. 10 m pitkä leveten etelän jossa

siinä myös matala kraateri. Edellisen pohjoispuolella on soikea matala röykkiö kooltaan n. 7 x 4 m. Mielestämme röykkiöt voisivat olla ihmistekoisia ja esihistoriallisia. Luonnonmuodostuma tulkintaa ei voi kuitenkaan pois sulkea, mutta on vaikea kuvitella miksi juuri tähän olisi kasaantunut (jäiden työntämänä) kaksi näin selvästi rajautuvaa kivikasaa ja muualle lähiympäristöön ei mitään. Ehdotamme paikkaa muinaisjäännökseksi kunnes tarkemmin tutkimuksin / pohdinnoin voidaan mahdollisesti muuksi osoittaa.

Röykkiöiden koordinaatit:

N 6918379 E 218595 (pohjoisempi soikea)

N 6918367 E 218596 (eteläisempi pitkulainen - sen pohjoispää).



Röykkiön pohjoisempaa osaa sen pohjoisosasta etelään.





Pohjoista röykkiötä, etelään.



Röykkiön eteläpäätä pohjoiseen.

## **9 LAPPFJÄRD-SANTAMÄKI**

Mjtunnus: 409010031

Rauh.lk: kiinteä muinaisjäännös

Ajoitus: kivikautinen

Laji: asuinpaikka

Koordin: N: 6913 957 E: 222 971 Z: 40

X: 6905 612 Y: 1534 584

P: 6916 858 I: 3223 030

Tutkijat: Markku Torvinen 1977 inventointi, Vesa Laulumaa 2006 inventointi

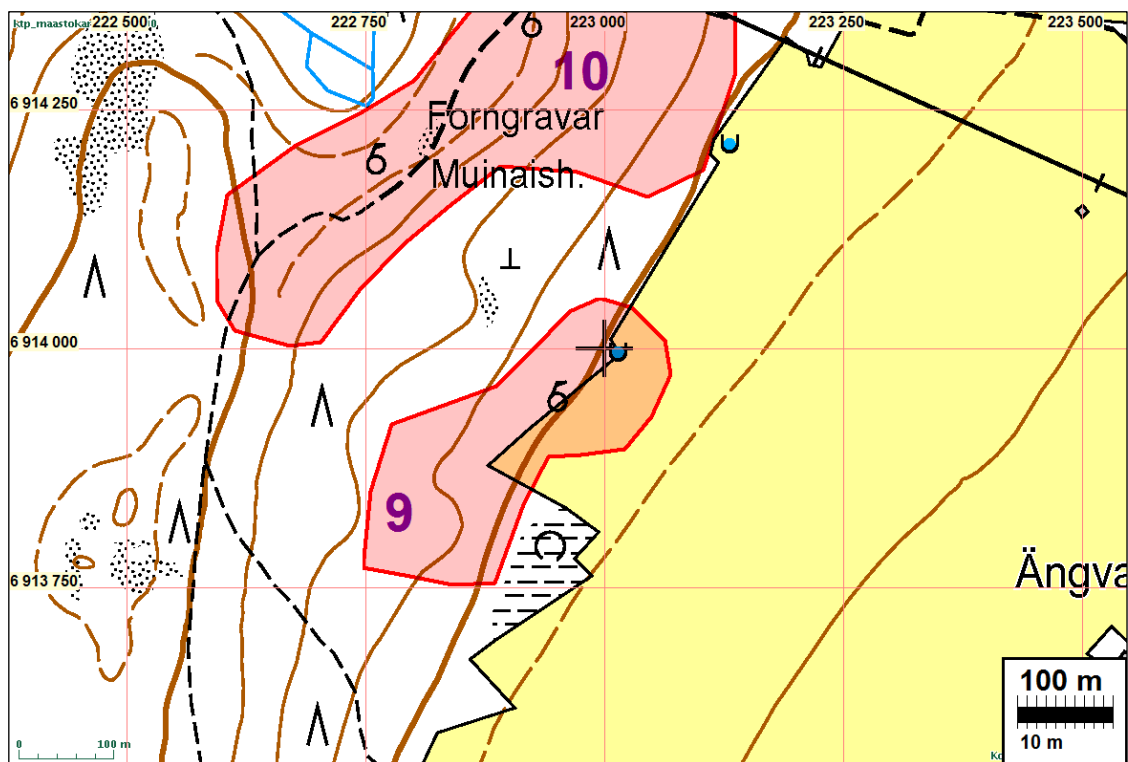
Sijainti: Paikka sijaitsee Kristiinankaupungin kirkosta 15,2 km itään.

Huomiot: Muinaisjäännösrekisteri: Kohde sijaitsee n. kilometrin Karijoen ja Lapväärtinjoen yhtymäkohdasta luoteeseen, Byåsenin itälaidalla. Maantie Dagsmarkista Karijoella kulkee n. 700 m kohteen itäpuolella. Asuinpaikka on pellon ja metsän rajassa, maaperä on hiekkaa, maasto viettää hieman itään päin kohti Karijoen uomaa. Maaperä muuttuu saveksi itään päin mentäessä.

V. 1977 inventoinnissa löytöjä oli n. 100 metrin matkalla ojanreunassa metsän ja pellon, mutta v. 2006 pellot olivat kesannolla ja ojanpientareet kasvaneet umpeen, joten löytöjä ei tehty. Aiemmin tunnetusta löytöpaikasta n. 130 etelään löytyi kaksi mahdollista hioimen katkelmaa sekä yhdeksän kvartsi-iskosta merkkeinä mahdollisesta asuinpaikasta. Uusi löytöpaikka on hieman ylempänä kuin aiempi ja on muodostanut pienen niemekkeen merenlahteen. Asuinpaikka on 40 metrin korkeutensa puolesta ajoitettavissa kivikauden loppuun, mahdollisesti Kiukaisten kulttuuriin. Vastaavalla korkeudella olevia asuinpaikkoja on muutamia pari kilometriä Santamäestä pohjoiseen ulottuvalla alueella.

Markku Torvinen v. 1977, inventointikohde nro 5 Lappfjärd, Santamäki

Paikkaa ei tarkastettu inventoinnissa 2014. Rajaus muinaisjäännösrekisterin mukaan.



## **10 LAPPFJÄRD-BYÅSEN**

Mjtunnus: 409010041  
Rauh.lk: kiinteä muinaisjäännös

Ajoitus: kivikautinen  
Laji: asuinpaikka

Koordin: N: 6914 119 E: 222 641 Z: 40  
 X: 6905 743 Y: 1534 241  
 P: 6917 020 I: 3222 700

Tutkijat: Mirja Miettinen 1980 tarkastus, Mirja Miettinen 1998 tarkastus, Kreetta Lesell 2006 inventointi, Kreetta Lesell 2006 kaivaus, Vesa Laulumaa 2006 inventointi

Sijainti: Paikka sijaitsee Kristiinankaupungin kirkosta 14,9 km itään.

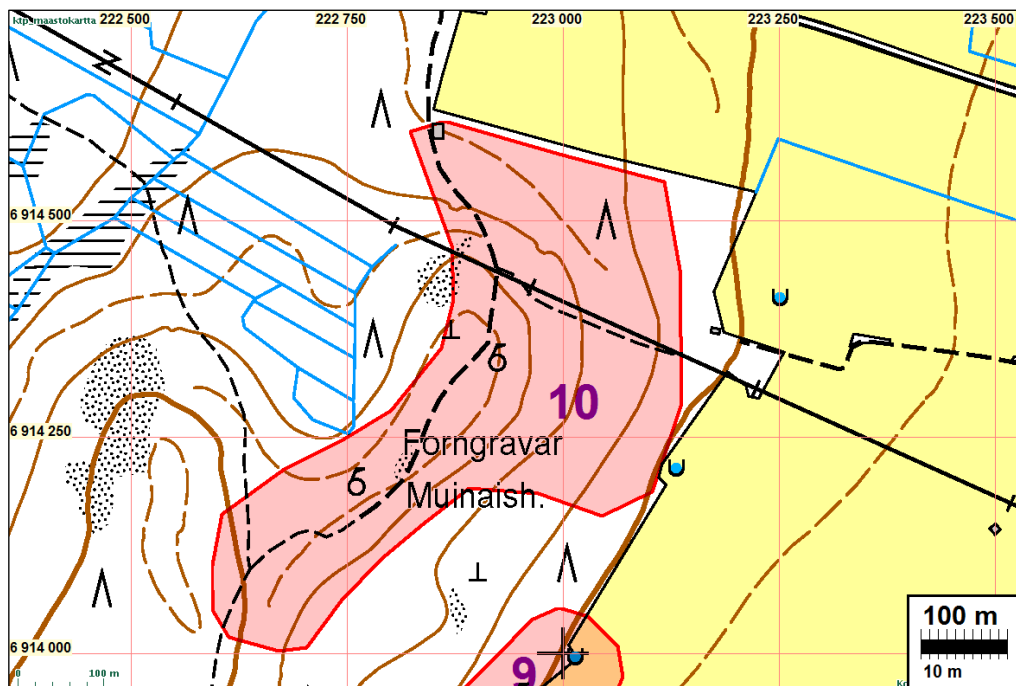
Huomiot: Muinaisjäännösrekisteri: Kohde sijaitsee Byäsenin pohjoispäässä, sen koillis- ja itäreunalla, noin 3 km Dagsmarkista pohjoiseen. Lapväärtinjoen ja Karijoen yhtymäkohta on n. 1,5 km lounaaseen. Maasto viettää itään kohti Karijoen uomaa ja sitä ympäröivää melko tasaista peltoaluetta. Alue on hiekkapohjaista mäntykan-gasta, harjanteen laki on paikoin kallioinen ja lohkareinen. Kohteen halki kulkee metsäautotie.

Kyseessä on laaja asuinpaikka, joka ulottuu myös eri korkeuksille. Löytöjä on n. 60 metrin korkeudelta 40 metriin asti, ajallisesti kysymyksessä on jakso tyypillisestä kampakeramiikasta Kiukaisten kulttuuriin. Asuinpaikka-alue on pituudeltaan n. 700 m ja leveydeltään pari sataa metriä. Löytöjen joukossa on mm. asbestikeramiikkaa - löytöpaikka on rannikkoalueen eteläisin.

Asuinpaikan eteläosassa havaittiin pirunpeltoon tehtyjä kuoppia ja rakennelmia.

Kreetta Lesell 2006, Fingridin voimajohtolinjan inventointi Kankaanpää-Lälby: Asuinpaikkaa kaivettiin voimajohtolinjan tulevan pylvään kohdalta. Löytöinä saatiin keramiikkaa, iskoksia ja luuta. Kaivausten aikana käytiin tarkastamassa Bertil Huhtalan ilmoittama pirunpelto, jossa oli rakennelmia ja mahdollinen pyyntikuoppa.

Paikkaa ei tarkastettu inventoinnissa 2014. Rajaus muinaisjäännösrekisterin mukaan.



### **11 LAPPFJÄRD-ÅBACKBERGET 3**

Mjtunnus: 409010062

Rauh.lk: kiinteä muinaisjäännös

Ajoitus: varhaismetallikautinen

Laji: hautaus: röykkiö

Koordin: N: 6918 697 E: 218 139 Z: 33

X: 6909 882 Y: 1529 337

P: 6921 599 I: 3218 196

Tutkijat: Markku Torvinen 1977 inventointi, Vesa Laulumaa 2006 inventointi, Jussila & Sepänmaa 2014 inventointi

Sijainti: Paikka sijaitsee Kristiinankaupungin kirkosta 10,0 km itään.

Huomiot: Muinaisjäännösrekisteri: Kohde sijaitsee Åbackbergetin kallioalueella Lapväärtti-Karjoki tien pohjoispuolella. Maasto on moreenipohjaista mäntykangasta, jota täplittävät kallioharjanteet. Kohteessa on kaikkiaan kahdeksan röykkiötä ketjussa kallioharjanteen länsilaidalla. Röykkiöitten halkaisija on yleensä 6-12 metriin, korkeutta on parhaimmillaan pari metriä Kyseessä on siis varsin edustava röykkiöryhmä. Röykkiöiden yksityiskohtaisia muistiinpanoja ei rankan sateen vuoksi tehty, samoin kuvia ei ollut mahdollista ottaa.

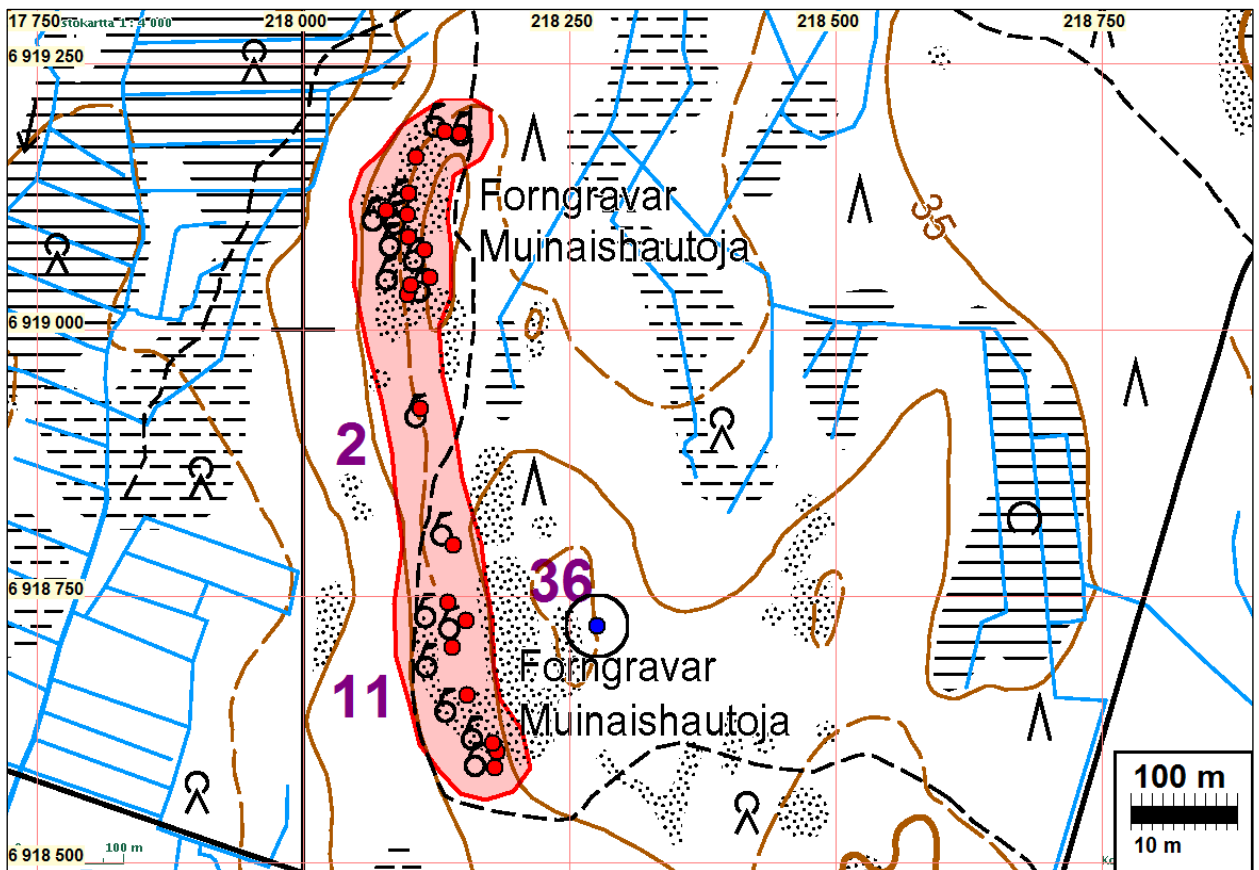
Jussila & Sepänmaa 2014:

Röykkiöt mitattin GPS-laitteella. Korkeustasot n. 33 m. Kaikki kalliopohjalla.

<u>N</u>	<u>E</u>	<u>kuvaus</u>
6918589	218180	iso röykkiö
6918604	218182	pieni röykkiö
6918612	218178	isohko röykkiö
6918657	218154	nelisiv. 8 x 7 m "talon perustus" - kivivallit.
6918702	218140	matala pitkulainen
6918727	218153	pieni röykkiö
6918744	218136	pieni röykkiö



Eteläosan isompi röykkiö, oikealla hämöttää eteläisin röykkiö.



Metsätien pohjoispuoleinen osa muinaisjäännösalueetta on kohde 2 ja eteläpuolinen kohde 11



Nelisivuinen "ontto" rökkiö – voisiko olla talon perustus? (ks. kansikuva)

## **12 LAPPFJÄRD-ÖSTERÅSEN LINDBERG**

Mjtunnus: 1000007415  
 Rauh.lk: kiinteä muinaisjäännös  
 Ajoitus: varhaismetallikautinen  
 Laji: hautaus: rökkiö

Koordin: N: 6915 558 E: 219 058 Z: 30  
 X: 6906 844 Y: 1530 542  
 P: 6918 460 I: 3219 116

Tutkijat: Julius Ailio 1903 inventointi, Markku Torvinen 1977 inventointi, Vesa Laulumaa 2006 inventointi

Sijainti: Paikka sijaitsee Kristiinankaupungin kirkosta 11,1 km itään.

Huomiot: Muinaisjäännösrekisteri: Kohde sijaitsee Österåsarna harjun eteläosassa, noin 1,1 km Lapväärtti-Karijoki tiestä etelään. Maasto on mäntyvaltaista sekametsää, aluskasvillisuus kanervaa ja varvukkoa, röykkiöiden kohdalla myös jäkälää.

Kohteessa on kolme röykkiötä rivissä. Röykkiö 1 on halkaisijaltaan n. 12 m ja korkeudeltaan n. 1,8 m. Röykkiö 2 on heti edellisen vieressä, sillä on kokoa n. 20x15x1,5 metriä. Röykkiö 3 on noin kymmenen metrin päässä edellisestä. Sen koko on n. 4x3,5x1,5 metriä. Kaikissa röykkiöissä on kuoppa keskellä eli niitä on ilmeisesti pengottu.

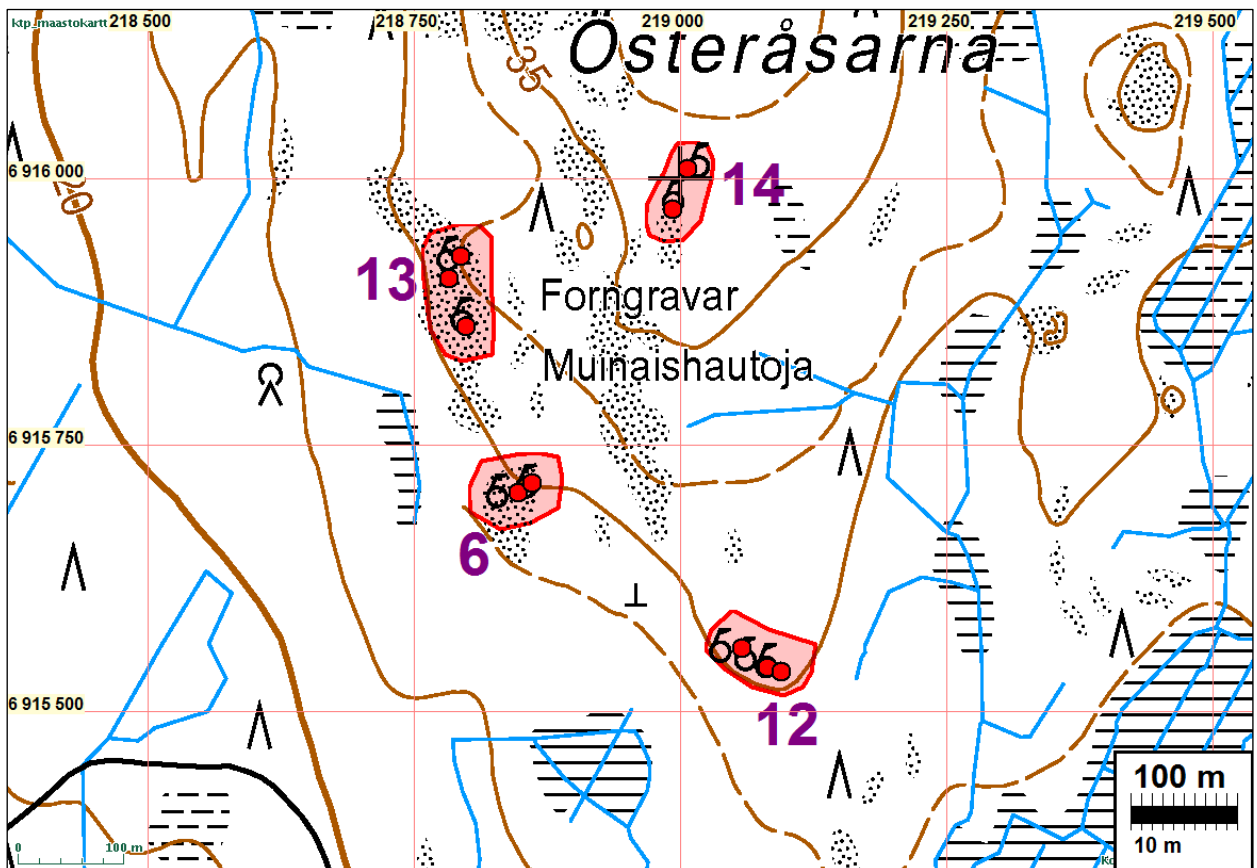
Röykkiöiden koordinaatit Laulumaan 2006 mukaan:

N 6915541 E 219082

N 6915537 E 219095

N 6915559 E 219058

Kohdetta ei tarkastettu inventoinnissa v. 2014.



**13 LAPPFJÄRD-ÖSTERÅSEN BREDSKIFTE**

Mjtunnus: 1000007416  
Rauh.lk: kiinteä muinaisjäännös

Ajoitus: varhaismetallikautinen  
Laji: hautaus: röykkiö

Koordin: N: 6915 927 E: 218 794 Z: 30  
X: 6907 186 Y: 1530 245  
P: 6918 828 I: 3218 852

Tutkijat: Julius Ailio 1903 inventointi, Markku Torvinen 1977 inventointi, Vesa Laulumaa 2006 inventointi

Sijainti: Paikka sijaitsee Kristiinankaupungin kirkosta 10,7 km itään.  
Huomiot: Muinaisjäännösrekisteri: Kohde sijaitsee Österåsarna harjun länsilaidalla, n. 800 metriä Lapväärtti-Karjoki tiestä etelään. Maasto on mäntyvaltaista sekametsää, aluskasvillisuus kanervaa ja varvukkoa, röykkiöiden kohdalla myös jäkälää.

Kohteessa on kolme pienehköä röykkiötä. Röykkiö 1 on koottu kalliopaaden päälle, mutta hajotettu muutaman metrin alalle. Röykkiö 2 on myös pengottu levälleen muutaman metrin alalle. Ehjin röykkiöistä on röykkiö 3, joka on halkaisijaltaan n. 6 metriä ja korkeudeltaan puolisen metriä. Röykkiö on aikalailla sammalen ja jäkälän peittämä.

Röykkiöiden koordinaatit Laulumaan 2006 mukaan:  
N 6915927 E 218794  
N 6915906 E 218783  
N 6915861 E 218799

Kohdetta ei tarkastettu v. 2014.

Kartta s. 30

**14 LAPPFJÄRD-ÖSTERÅSEN NORRBÄCK**

Mjtunnus: 1000007418  
Rauh.lk: kiinteä muinaisjäännös

Ajoitus: varhaismetallikautinen  
Laji: hautaus: röykkiö

Koordin: N: 6915 971 E: 218 993 Z: 35  
X: 6907 248 Y: 1530 439  
P: 6918 872 I: 3219 051

Tutkijat: Julius Ailio 1903 inventointi, Markku Torvinen 1977 inventointi, Vesa Laulumaa 2006 inventointi

Sijainti: Paikka sijaitsee Kristiinankaupungin kirkosta 10,9 km itään.

Huomiot: Muinaisjäännösrekisteri: Kohde sijaitsee Österåsarna harjun eteläosassa, noin 750 metriä Lapväärtti-Karjoki tiestä etelään. Alue kasvaa tiheää mäntytaimikkoa ja röykkiöiden löytäminen voi olla vaikeaa.

Kohteessa on kaksi röykkiötä. Röykkiö 1 on kasattu kallionyppylälle ja siinä kasvaa muutamia puita. Röykkiö on halkaisijaltaan n. 7 metriä ja korkeudeltaan puolisoista metriä. Röykkiö 2 on edellisestä n. 40 metriä pohjoiseen. Se on myös kasattu kallionyppylälle. Röykkiön halkaisija on noin 8 metriä ja korkeus vajaa puolitosta metriä.

Röykkiöt Laulumaan 2006 mukaan  
N 6915971 E 218993  
N 6916009 E 219007

Kohdetta ei tarkastettu inventoinnissa v. 2014.

Kartta s. 30

## **15 LAPPFJÄRD-ÖSTERÅSEN NORRKULLA**

Mjtunnus: 1000007419  
Rauh.lk: kiinteä muinaisjäännös

Ajoitus: varhaismetallikautinen  
Laji: hautaus: röykkiö

Koordin: N: 6916 292 E: 218 732 Z: 30  
X: 6907 543 Y: 1530 150  
P: 6919 193 I: 3218 789

Tutkijat: Julius Ailio 1903 inventointi, Markku Torvinen 1977 inventointi, Vesa Laulumaa 2006 inventointi

Sijainti: Paikka sijaitsee Kristiinankaupungin kirkosta 10,6 km itään.  
Huomiot: Muinaisjäännösrekisteri: Kohde sijaitsee Österåsarna harjun länsilaidalla 450 m Lapväärtti-Karjoki tiestä etelään. Maasto on kallioista ja kasvaa harvaa männikköä. Röykkiö on kasattu kallion päälle ja sittemmin hajotettu muutaman metrin alalle, paikoin kiviä on vielä jäljellä pari kerrosta.

Kohdetta ei tarkastettu inventoinnissa v. 2014

Kartta s. 33

## **16 LAPPFJÄRD-ÖSTERÅSEN BJÖRS**

Mjtunnus: 1000007421  
Rauh.lk: kiinteä muinaisjäännös

Ajoitus: varhaismetallikautinen  
Laji: hautaus: röykkiö



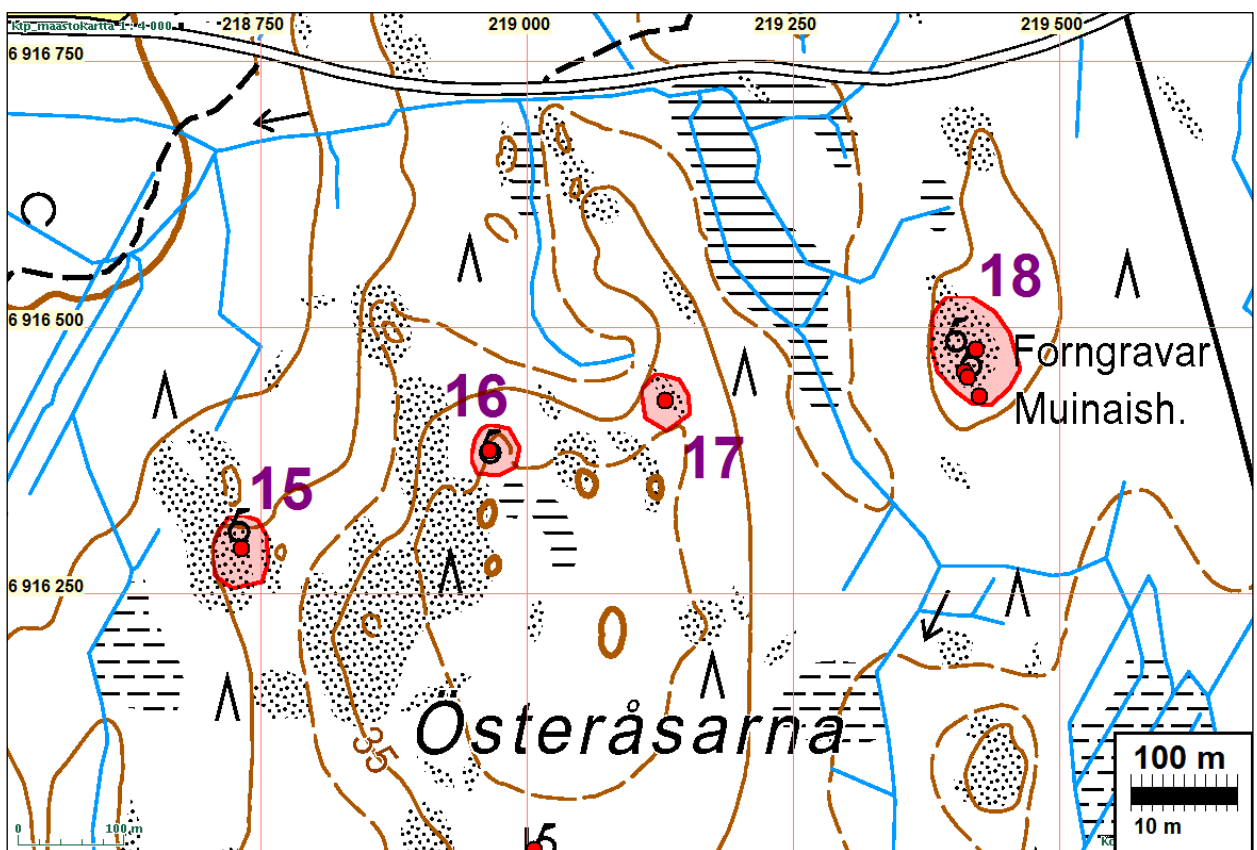
Koordin: N: 6916 384 E: 218 965 Z: 30  
 X: 6907 657 Y: 1530 373  
 P: 6919 286 I: 3219 023

Tutkijat: Julius Ailio 1903 inventointi, Markku Torvinen 1977 inventointi, Vesa Laulumaa 2006 inventointi

Sijainti: Paikka sijaitsee Kristiinankaupungin kirkosta 10,9 km itään.

Huomiot: Muinaisjäännösrekisteri: Kohde sijaitsee Österåsarna harjun pohjoisosassa, noin 340 metriä Lapväärtti-Karijoki tiestä etelään. Maasto on kallioista ja kasvaa harvaa männikköä, aluskasvillisuus on kanervaa ja jäkälää. Röykkiö on kasattu kallion päälle ja pengottu myöhemmin muutaman metrin alalle.

Kohdetta ei tarkastettu inventoinnissa v. 2014



### 17 LAPPFJÄRD-ÖSTERÅSEN ROSENBÄCK

Mjtunnus: 1000007422  
 Rauh.lk: kiinteä muinaisjäännös

Ajoitus: varhaismetallikautinen  
 Laji: hautaus: röykkiö

Koordin: N: 6916 431 E: 219 130 Z: 30  
 X: 6907 719 Y: 1530 533  
 P: 6919 333 I: 3219 188

Tutkijat: Vesa Laulumaa 2006 inventointi

Sijainti: Paikka sijaitsee Kristiinankaupungin kirkosta 11,0 km itään.

Huomiot: Muinaisjäännösrekisteri: Kohde sijaitsee Österåsarna harjun pohjoisosassa, noin 320 metriä Lapväärtti-Karjoki tiestä etelään. Maasto on kuusivaltaista sekametsää, aluskasvillisuus kanervaa ja varvukkoa. Röykkiö on kasattu kallionyppylän päälle. Röykkiön koko on 5x7 metriä ja korkeus 0,4-0,8 metriä. Keskellä röykkiötä on ryöstökuoppa, halkaisijaltaan noin metrin. Röykkiö on suureksi osaksi sammalen ja jäkälän peittämä

Kohdetta ei tarkastettu inventoinnissa v. 2014

Kartta s. 33

### **18 LAPPFJÄRD-ÖSTERÅSEN RIBACKA**

Mjtunnus: 1000007423

Rauh.lk: kiinteä muinaisjäännös

Ajoitus: varhaismetallikautinen

Laji: hautaus: röykkiö

Koordin: N: 6916 478 E: 219 422 Z: 30

X: 6907 793 Y: 1530 819

P: 6919 380 I: 3219 480

Tutkijat: Vesa Laulumaa 2006 inventointi

Sijainti: Paikka sijaitsee Kristiinankaupungin kirkosta 11,3 km itään.

Huomiot: Kohde sijaitsee Österåsarna harjun pohjoisosassa, n. 250 metriä Lapväärtti-Karjoki tiestä etelään. Röykkiöt ovat hakkuualueen länsilaidassa, maasto on paikoin kallioista, aluskasvillisuus on jäkälää, kanervaa ja varvikkoa.

Kohteessa on neljä röykkiötä. Röykkiö 1 on ehkä ennemminkin pitkä vallimainen ladelmanmuotoinen röykkiö, sen pituus on n. 12 metriä ja leveys 3-5 metriä, korkeutta rakennelmalla on 0,5-0,7 metriä. Edellisestä n. 15 metriä etelään on myös pitkulainen röykkiö 2, hieman pienempi kuin edellinen, pituus on n. 10 metriä ja leveys 2-4 metriä, korkeus noin puolisen metriä. Pari metriä röykkiön 2 eteläpuolella on kooltaan 4x6x0,5 m oleva röykkiö 3. Tästä itäkaakkoon on röykkiö 4, halkaisijaltaan n. 7 metriä ja korkeudeltaan 1 metri.

Röykkiöt Laulumaan 2006 mukaan

N 6916479 E 219422

N 6916458 E 219411

N 6916453 E 219414

N 6916435 E 219425

Kohdetta ei tarkastettu inventoinnissa v. 2014

Kartta s. 33

**19 ÄIJÖÖNKANGAS**

Mjtunnus: 1000007587

Rauh.lk: kiinteä muinaisjäännös

Ajoitus: kivikautinen

Laji: asuinpaikka

Koordin: N: 6920 204 E: 224 451 Z: 73

X: 6911 966 Y: 1535 479

P: 6923 107 I: 3224 511

Tutkijat: Vesa Laulumaa 2006 inventointi

Sijainti: Paikka sijaitsee Kristiinankaupungin kirkosta 16,5 km itään.

Huomiot: Muinaisjäännösrekisteri: Kohde sijaitsee Karijoen kylältä n. 1,5 km luoteeseen, Susivuoren ja Paarmanninvuoren pohjoispuolella. Maaston itään päin viettävää hiekkaista mäntykangasta.

Metsäautotien kuluneesta urasta ja poluilta löytyi inventoinnissa tusinan verran kvartsi-iskoksia parinsadan metrin matkalta. Löydöt ovat korkeudelta n. 70- 80 m mpy, joten korkeutensa puolesta ne kuuluvat mesoliittisen aikaan. Kohteen on löytänyt arkeologian harrastaja Bertil Huhtala, joka myös toimi oppaana inventoinnissa.

Kohdetta ei tarkastettu inventoinnissa 2014. Rajaus muinaisjäännösrekisterin mukaan.

**20 BROTTASLIDEN**

Mjtunnus: 1000007866

Rauh.lk: kiinteä muinaisjäännös

Ajoitus: historiallinen

Laji: valmistus: hiilimiilu

Koordin: N: 6915 001 E: 221 909 Z: 45

X: 6906 552 Y: 1533 431

P: 6917 901 I: 3221 968

Tutkijat: Kreetta Lesell 2006 inventointi, Jussila &amp; Sepänmaa 2014 inventointi

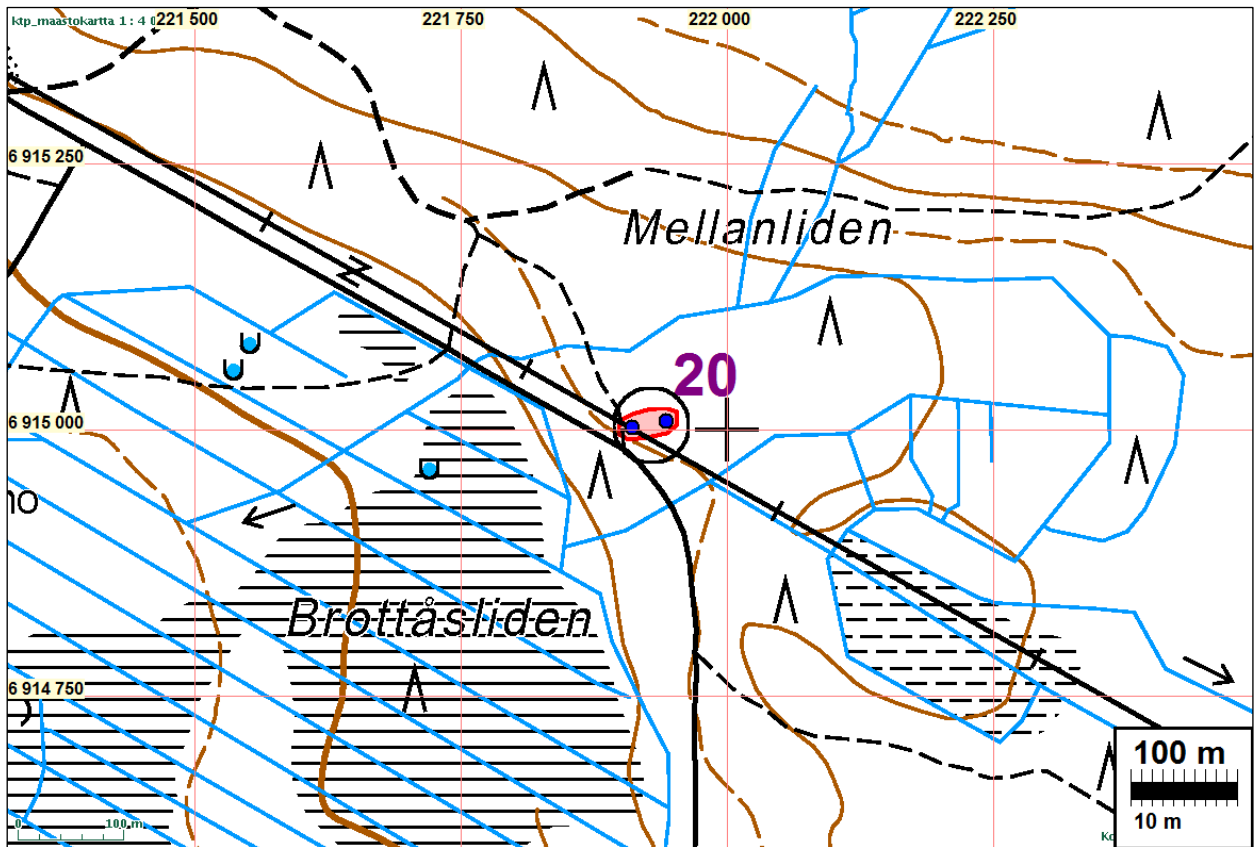
Sijainti: Paikka sijaitsee Kristiinankaupungin kirkosta 14,0 km itään.

Huomiot: Muinaisjäännösrekisteri: Brottåslidenin mahdollinen pyyntikuoppa sijaitsee Etelävuoren kaakkoispuolella sijaitsevalla mäntykankaalla. Lämpimitaltaan 3-4 m. Painauma kairattaessa havaittiin huuhtoutumiskerros.

Jussila &amp; Sepänmaa 2014:

Paikalla, voimajohtolinjan alla on hiilihaudan jäännös. Haudassa on matalat vallit ja kuoppa keskellä. Koordinaatit: N 6915001 E 221909. Edellisestä 30 m koilliseen

on linjakäytävän reunassa, metsässä ehjä hiilihaudan pohja, halkaisija 4 m. Koordinaatit: N 6915012 E 221941.



Yllä koillisempi ja ehjä, tässä inventoinnissa havaittu hiilihaudan pohja.

Olk: aiemmin linjan alla havaittu hiilihaudan jääne erottuu huonosti varvikoasta.



## 21 TJÖCK-RUSSMOSEN

Mjtunnus: 847010016

Rauh.lk: 1

Ajoitus: varhaismetallikautinen

Laji: tunnistamaton: rökkiö

Koordin: N: 6920 397 E: 217 854 Z: 33

X: 6911 547 Y: 1528 896

P: 6923 300 I: 3217 911

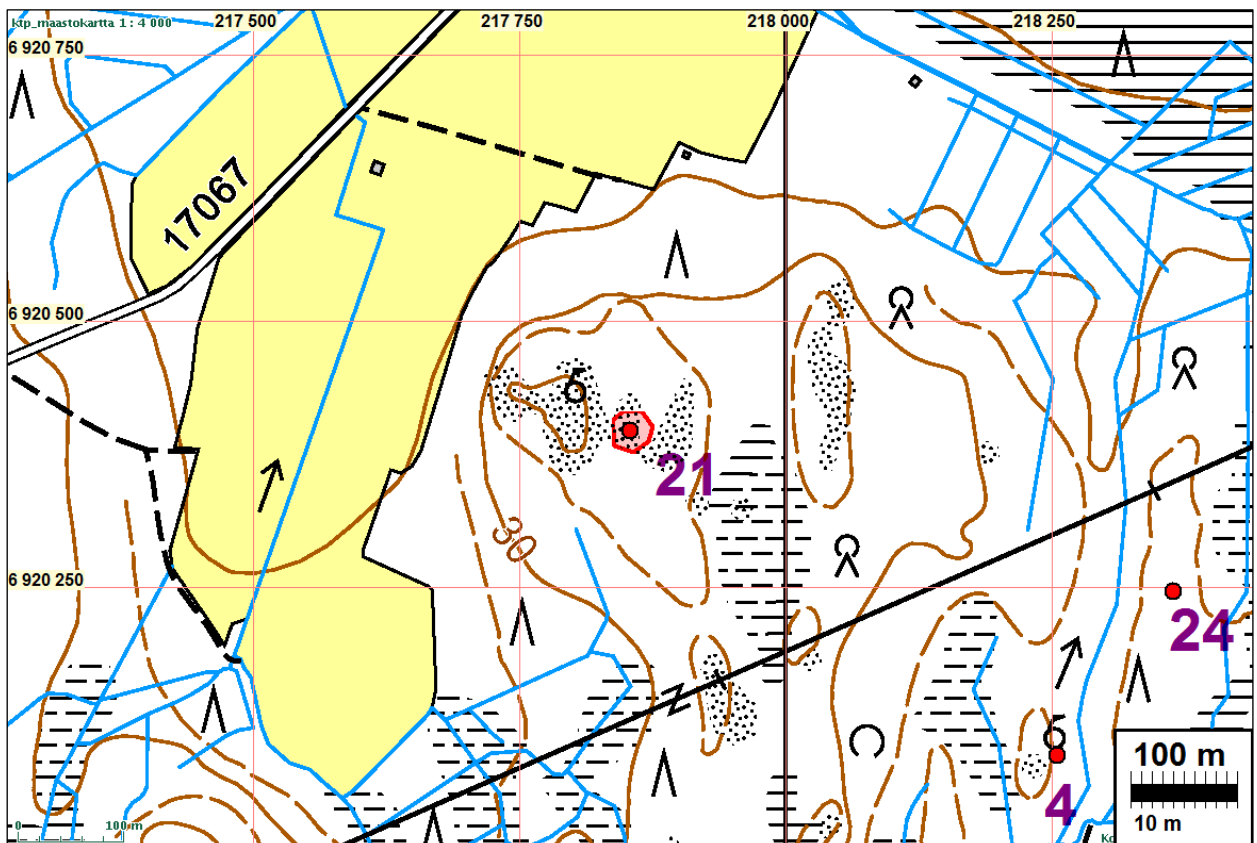
Tutkijat: Anja Torvinen 1975 inventointi

Sijainti: Paikka sijaitsee Kristiinankaupungin kirkosta 10,1 km itään.

Huomiot: Muinaisjäännösrekisteri: Kohde sijaitsee Russmossenin lounaispuolella n. 300 metriä Tiukka-Peninkylä tistä etelään, lähellä Tiukan ja Lapväärtin kylien rajaa. Rökkiö on kallioharjanteen pohjoislaidalla, puusto on mäntyä ja kuusta. Rökkiö on halkaisijaltaan 3m ja korkeudeltaan 0,5m. Se on koottu kalliosta esiin pistävän 6x5 metriä kokoisen "hyllyn" päälle. Rökkiö on suhteellisen ehyt.

Jussila & Sepänmaa 2014:

Alkuperäisten koordinaattien kohdalla ja lähiympäristössä ei havaittu mitään rökkiöön viittaavaa. Ainoa mäen laella havaittu rökkiö on kohdekuvauksen (korjattujen) koordinaattien ilmoittamassa kohdassa ja kuvauksen perusteella se on Torvinen tarkoittama rökkiö. Rökkiö on ison maakiven (joka lienee kalliota) päälle kasattu kivikko.





Kallionpypylän päälle aseteltu kiviä. Mahdollinen röykkiö? Se sijaitsee mäen laen keskiosassa, eikä sieltä ole näkymää mäen reunoille, muinaiseen rantaan.

## **22 TJÖCK-HÖGBERGSÅSEN**

Mjtunnus: 847010017

Rauh.lk: kiinteä muinaisjäänös

Ajoitus: varhaismetallikautinen

Laji: tunnistamaton: röykkiö

Koordin: N: 6919 296 E: 214 845 Z: 37,5

X: 6910 173 Y: 1526 004

P: 6922 199 I: 3214 902

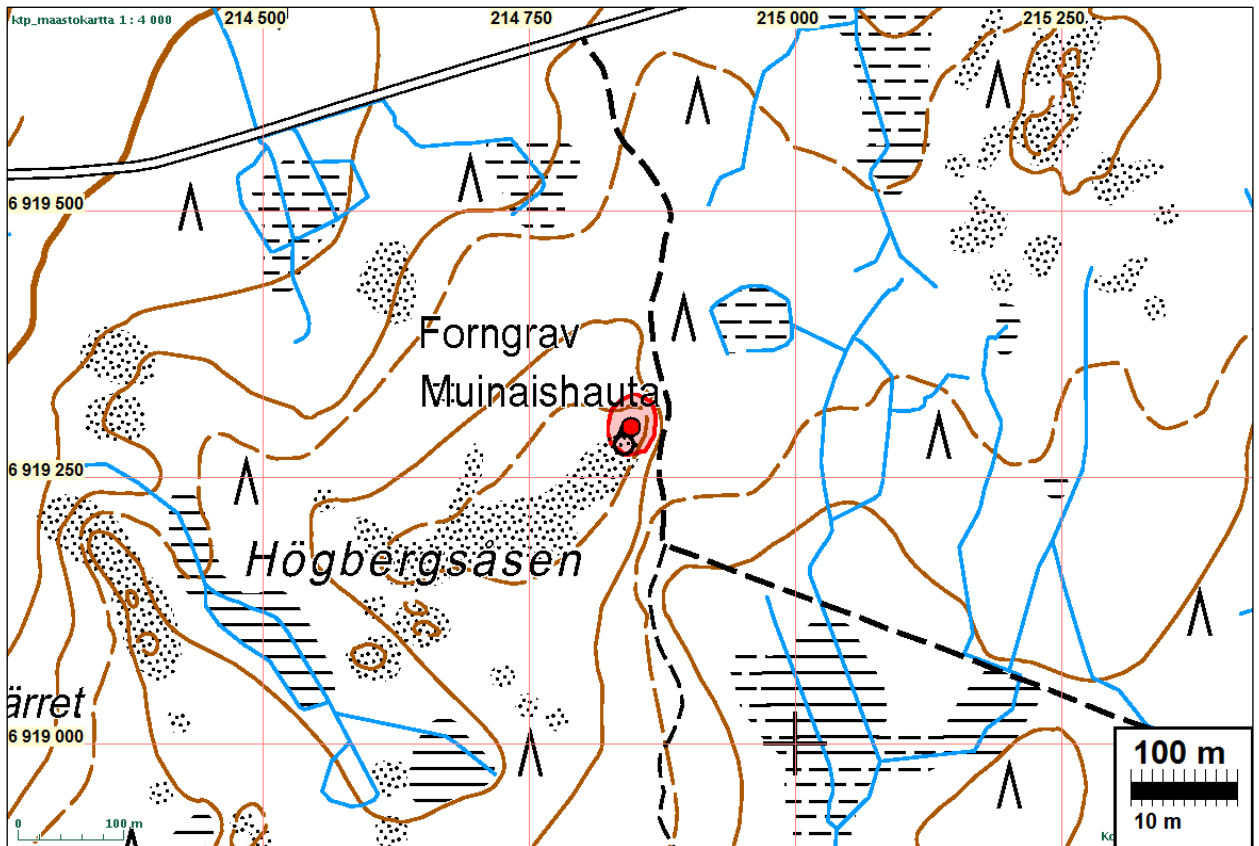
Tutkijat: Anja Torvinen 1975 inventointi

Sijainti: Paikka sijaitsee Kristiinankaupungin kirkosta 6,9 km itään.

Huomiot: Muinaisjäännösrekisteri: Kohde sijaitsee Högbergåsenin koillispäässä n. 360 m Tiukka-Peninkylä tiestä etelään. Harju on sora harju ja kasvoi nuorta kuusikko Torvisen inventoinnin aikana v. 1975. Röykkiö on kranssimainen, halkaisijaltaan n. 16 m ja korkeudeltaan 0,8-1,1m. Röykkiöstä on Rurik Nylundin tekemä piirros Torvisen kertomuksen liitteenä.

Jussila & Sepänmaa 2014:

Kyseessä on isohko "jätinkirkkomainen" röykkiö jonka keskusta "ontto". Röykkiön valleissa on laajentumia jossa kraaterit. Röykkiö sijaitsee kallioisen harjanteen laen pohjoiskärjessä.



Röykkiö mäenharjanteen laen pohjoispäässä, reuna osin hakkuujätteen peitossa. Etelään.



Röykkiön (vaiko jätinkirkon) vallissa pieniä ”kraatteriröykkiöitä.”

### **23 TJÖCK-RAJAVUORI**

Mjtunnus: 847010018

Rauh.lk: kiinteä muinaisjäännös

Ajoitus: varhaismetallikautinen

Laji: tunnistamaton: röykkiö

Koordin: N: 6919 976 E: 217 471 Z: 40

X: 6911 093 Y: 1528 554

P: 6922 879 I: 3217 528

Tutkijat: Anja Torvinen 1975 inventointi, Jussila & Sepänmaa 2010 inventointi

Sijainti: Paikka sijaitsee Kristiinankaupungin kirkosta 9,6 km itään.

Huomiot: Muinaisjäännösrekisteri: Kohde sijaitsee kallioharjanteen pohjoisosassa Tiukan ja Lapväärtin kylien rajalla, Kackorsjön lammesta 560 metriä koilliseen. Saman harjanteen eteläosassa on Lapväärtin puolelle sijoittuva kohde Kristiinankaupunki Lappfjärd Kakursjön mj. rek. nro 409010005. Kallionkoloon melko kookkaista lohko- ja vierinkivistä kasattu sammalen peittämä röykkiö, halkaisija n. 7m. Röykkiön koillis- ja itälaidassa on kuoppa.

Jussila 2010: röykkiö ennallaan mutta se sijaitsee voimajohtolinjan pohjoisreunalla. Ks kohde [5](#)

### **24 RUSMOSEN 3**

Mjtunnus: 1000016982

Rauh.lk: kiinteä muinaisjäännös

Ajoitus: esihistoriallinen



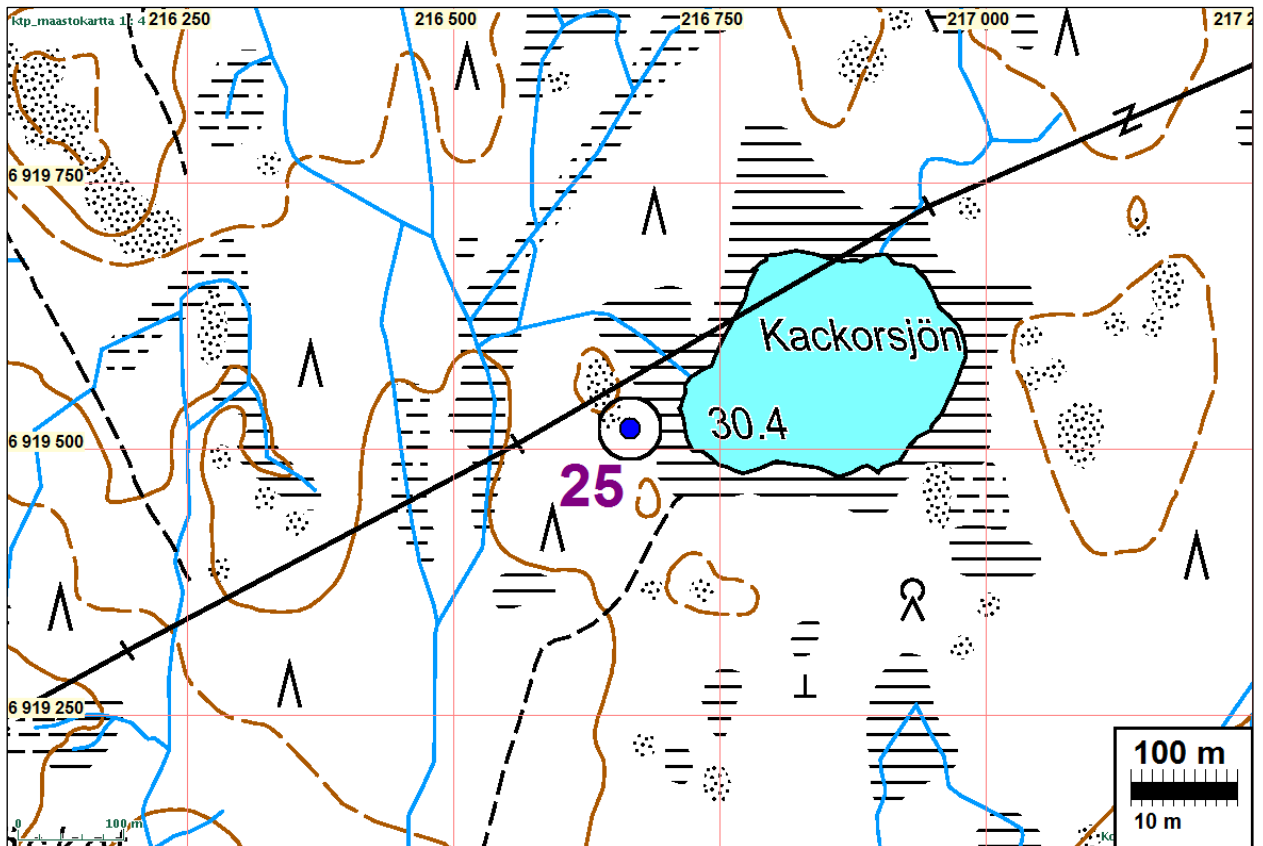
- Laji: hautaus: röykkiö
- Koordin: N: 6920 246 E: 218 364 Z: 29 ±1 m  
X: 6911 443 Y: 1529 417  
P: 6923 148 I: 3218 421
- Tutkijat: Jussila & Sepänmaa 2010 inventointi
- Sijainti: Paikka sijaitsee Kristiinankaupungin kirkosta 10,6 km itään. Paikka sijaitsee Tiukan ja Puskamarkin itäpuolella, Tjock joen eteläpuolella sijaitsevan Rusmossenin suon eteläpään eteläpuolella n. 320 m, voimajohtolinjan eteläpuolella 100 m, em. suohon laskevan purolaakson itäpuolella olevalla N-S suuntaisen laakean harjanteen laella ja keskellä.
- Huomiot: Jussila 2010: Paikalla on loivarinteinen harjanne jonka keskellä on matala ja laakea kiviraunio. Raunion reunat ovat sammalpeitteiset, keskiosa paljas. Se koostuu n. pään kokoisista kivistä. Halkaisija on n. 8 m ja muoto vaikuttaa pyöreältä. Kyseessä lienee pronssikautinen hautaraunio. Ei kuitenkaan ole aivan mahdotonta, etteikö kyseessä voisi olla myös luonnonmuodostuma - jään kasaama ja veden huuhtoma pieni "pirunpelto". Tästä 170 m lounaaseen sijaitsee Rusmossen 1 hautaraunio.

Jussila 2014: tiedon ja kokemuksen lisääntytyä ja nähtyäni useampia seudun röykkiöitä olisin taipuvainen siihen mahdollisuuteen että kyseessä olisi kuitenkin esihistoriallinen röykkiö. Ehdotan muinaisjäännökseksi kunnes tarkemmin tutkimuksien tai pohdintojen voidaan mahdollisesti muuksi osoittaa.

Kartta s. 18

## **25 KACKURSJÖN W**

- Mjtunnus: 1000016984  
Rauh.lk: kiinteä muinaisjäännös
- Ajoitus: historiallinen  
Laji: valmistus: hiilimiilu
- Koordin: N: 6919 519 E: 216 666 Z: 32 ±1 m  
X: 6910 563 Y: 1527 796  
P: 6922 421 I: 3216 723
- Tutkijat: Jussila & Sepänmaa 2010 inventointi
- Sijainti: Paikka sijaitsee Kristiinankaupungin kirkosta 8,7 km itään. Paikka sijaitsee Tiukan eteläpuolella olevan Kackursö-nimisen lammen länsipuolella, lammesta 170 m, voimajohtolinjan eteläreunalla, metsätieuran varressa.
- Huomiot: Jussila & Sepänmaa 2010: Paikalla on pieni hiilihaudan pohja. Pyöreä kuoppa jossa vallit. Halkaisija 3 m. Sisällä paksu nokimaakerros.



## 26 PÄSKTRÄSKBERGET

Mjtnunnus:

Rauh.lk: kiinteä muinaisjäänös

Ajoitus: varhaismetallikautinen

Laji: hautaus: röykkiö

Koordin: N: 6918 513 E: 216 301 Z: 25 ±1 m  
 X: 6909 529 Y: 1527 526  
 P: 6921 415 I: 3216 358

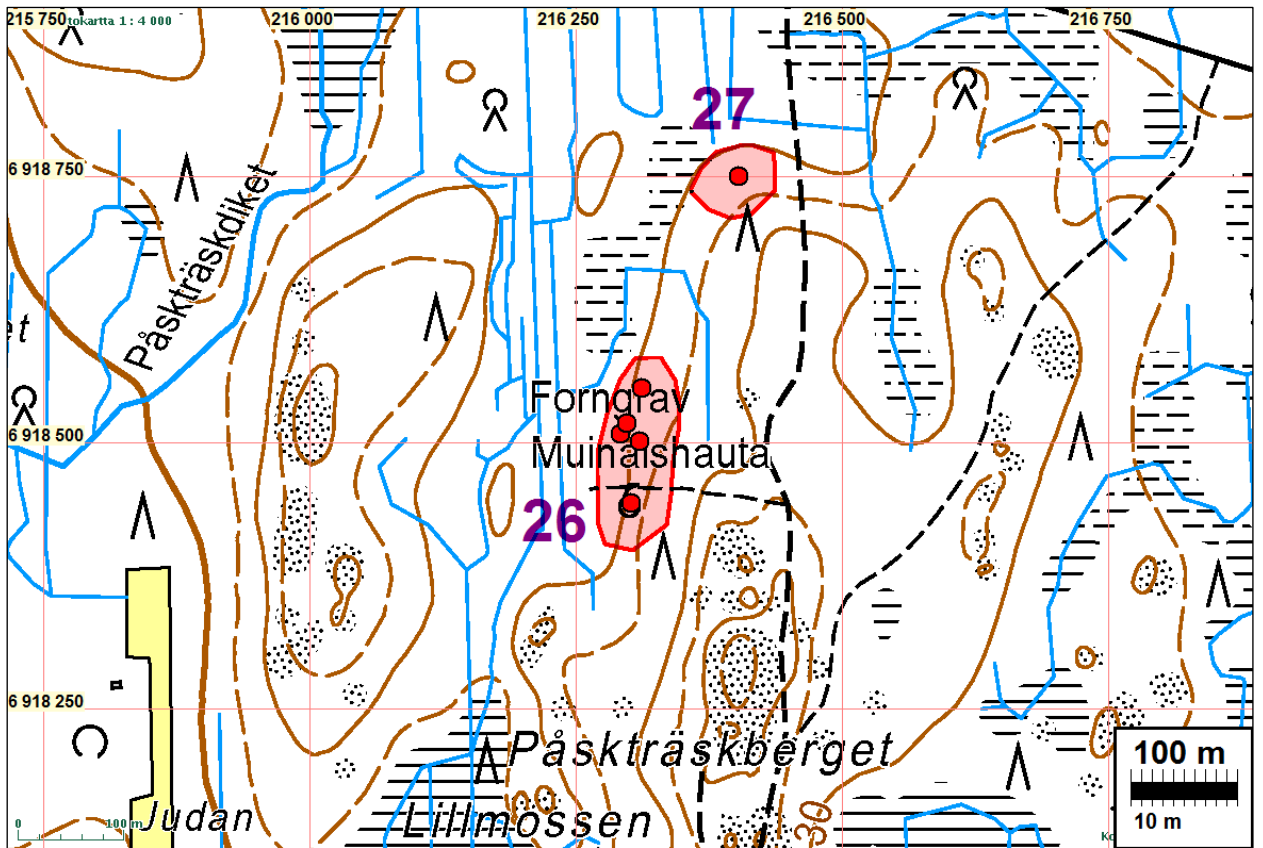
Tutkijat: Jussila & Sepänmaa 2014 inventointi

Sijainti: Paikka sijaitsee Kristiinankaupungin kirkosta 8,2 km itään.

Huomiot: Paikalla on viisi röykkiötä joista eteläisin on merkitty peruskartalle. Siitä 50 m pohjoiseen on kolmen röykkiön ryhmä ja näistä vajaa 40 m pohjoiseen on vielä yksi röykkiö joka on tosin hieman epämääräinen, enemmän kivikolta vaikuttava - mutta sitäkin syytä ainakin alustavasti pitää mahdollisena röykkiönä. Kaikki paitsi yksi röykkiö sijaitsee heinittyneellä hakkuuaukolla.

Koordinaatit etelästä pohjoiseen:

N	E	kuvaus
6918443	216302	Röykkiö 4,5 m halk, kraateri
6918501	216310	Röykkiö 7 m halk, metsän reunassa
6918508	216292	Röykkiö 4 m
6918518	216298	Röykkiö 5x3 m
6918551	216312	Epäm röykkiö n. 4 m halk?



Hakkaamattoman metsän  
reunassa sijaitseva röykkiö,  
reunaltaan metsäkoneen esiin  
paljastama. Tieuran pohjoispuolen  
röykkiöryhmän eteläisin.



Röykkiö heinikossa.

## **27 PÄSKTRÄSKET SE**

Mjtunnus:

Rauh.lk: kiinteä muinaisjäännös

Ajoitus: varhaismetallikautinen

Laji: hautaus: röykkiö

Koordin: N: 6918 750 E: 216 403 Z: 27 ±1 m

X: 6909 774 Y: 1527 605

P: 6921 652 I: 3216 460

Tutkijat: Jussila & Sepänmaa 2014 inventointi

Sijainti: Paikka sijaitsee Kristiinankaupungin kirkosta 8,3 km itään.

Huomiot: Paikalla on yksi keskikokoinen röykkiö jossa kraateri - halkaisija 6 m. Niemekkeen NW kärjen laella. Paikka nyt heinittynyttä hakkuuaukeaa. Kartta edellisellä sivulla.



## 28 LABBÄNGEN

Mjtunnus:

Rauh.lk: kiinteä muinaisjäänös

Ajoitus: varhaismetallikautinen

Laji: hautaus: röykkiö

Koordin: N: 6917 639 E: 217 177 Z: 21 ±1 m

X: 6908 739 Y: 1528 478

P: 6920 540 I: 3217 234

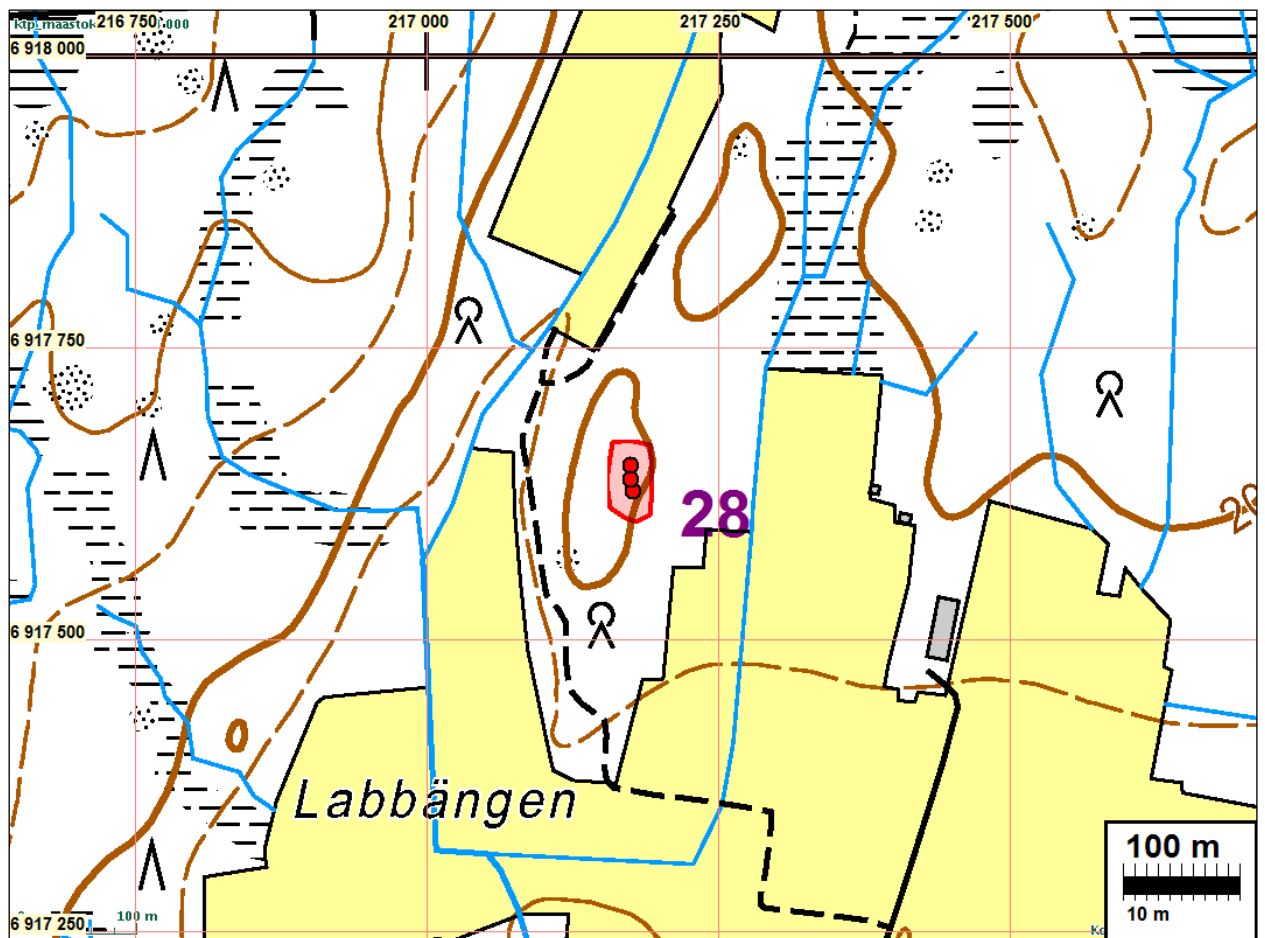
Tutkijat: Jussila & Sepänmaa 2014 inventointi

Sijainti: Paikka sijaitsee Kristiinankaupungin kirkosta 9,0 km itään.

Huomiot: Paikalla on n. 18 m pitkä kiviaitamainen röykkiö maapohjalla. Kivikkoisen metsä joka laskee loivasti suometsään - harjanteen itärinne ja sen yläosassa. Vaikuttaisi olevan varhaisrautakautinen valliröykkiö.

Röykkiön päät: N 6917649 E 217175 - N 6917627 E 217177.

Lähistöllä ei mitään viljelyn merkkejä tai muita ihmistoiminnan (kuin modernin metsänhoidon) merkkejä. Kiviaidaksi kiviraunio olisi varsin oudossa paikassa.





Pitkulainen kiviröykkiö eri suunnista



## 29 HOUSUTORPPA

Mjtunnus:

Rauh.lk: kiinteä muinaisjäänös

Ajoitus: historiallinen

Laji: valmistus: tervahauta

Koordin: N: 6919 637 E: 221 315 Z: 52 ±1 m

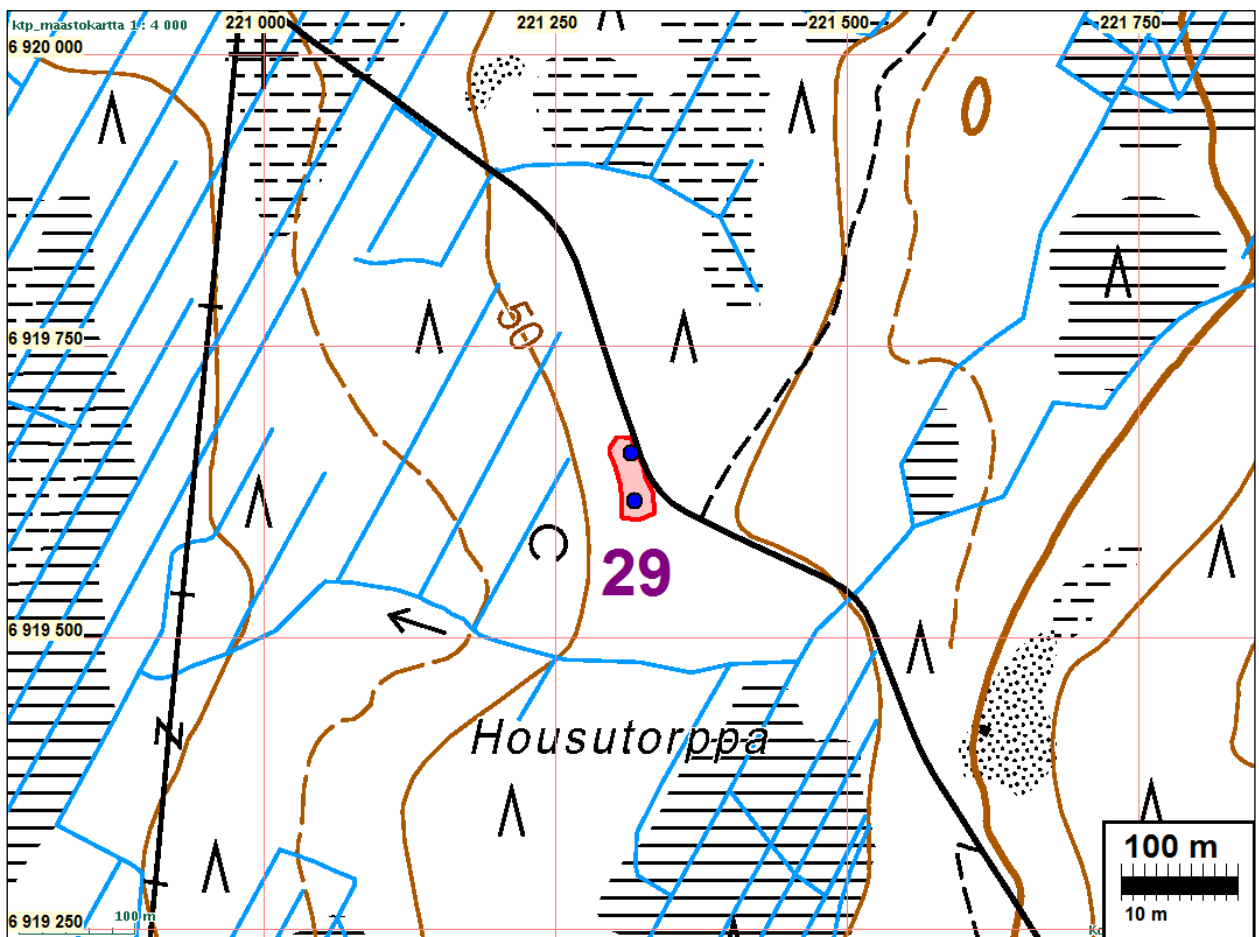
X: 6911 111 Y: 1532 411

P: 6922 539 I: 3221 374

Tutkijat: Jussila & Sepänmaa 2014 inventointi

Sijainti: Paikka sijaitsee Kristiinankaupungin kirkosta 13,3 km itään.

Huomiot: Metsätien länsipuolella on kaksi ehjää tervahautaa - tiestä n. 10-20 m etäisyydellä ja toisistaan n. 40 m etäisyydellä: N 6919617 E 221318, halkaisija 11 m, N 6919658 E 221315, halkaisija 10 m





Tervahauta tien laidalla.

### **30 GUBBMOSSEN S**

Mjtunnus:

Rauh.lk: kiinteä muinaisjäänös

Ajoitus: historiallinen

Laji: valmistus: hiilimiilu

Koordin: N: 6920 967 E: 223 305 Z: 81 ±1 m

X: 6912 619 Y: 1534 268

P: 6923 870 I: 3223 364

Tutkijat: Jussila & Sepänmaa 2014 inventointi

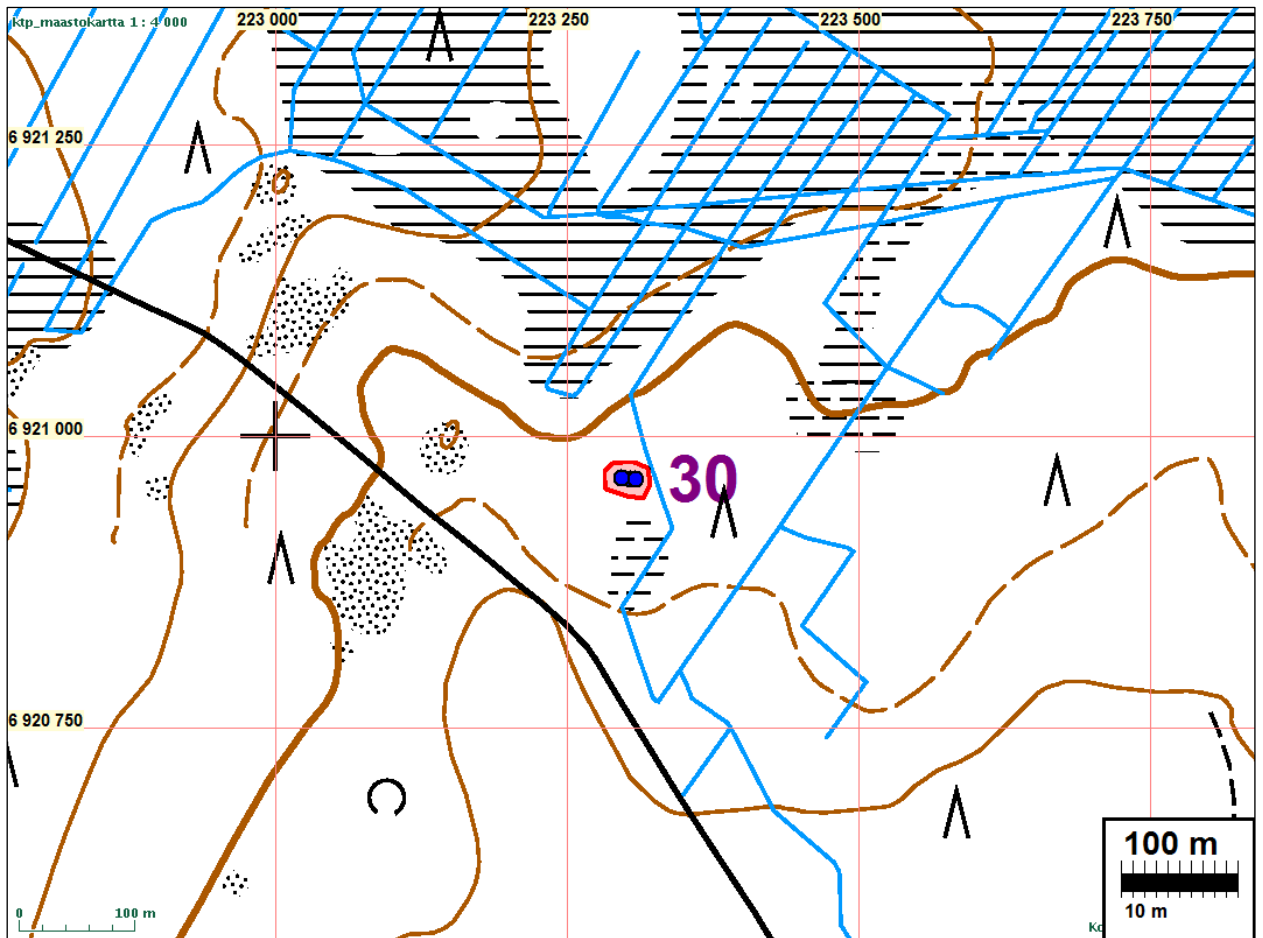
Sijainti: Paikka sijaitsee Kristiinankaupungin kirkosta 15,5 km itään.

Huomiot: Paikalla on kaksi vierekkäistä hiilihaudan pohjaa joiden halkaisijat n. 1,7 m.

Koordinaatit: N 6920964 E 223297 ja N 6920963 E 223305.







### **31 SIMOSSEN**

Mjtunnus:

Rauh.lk: kiinteä muinaisjäänös

Ajoitus: ajoittamaton

Laji: pyynti: pyyntikuoppa

Koordin: N: 6918 861 E: 220 755 Z: 48 ±1 m

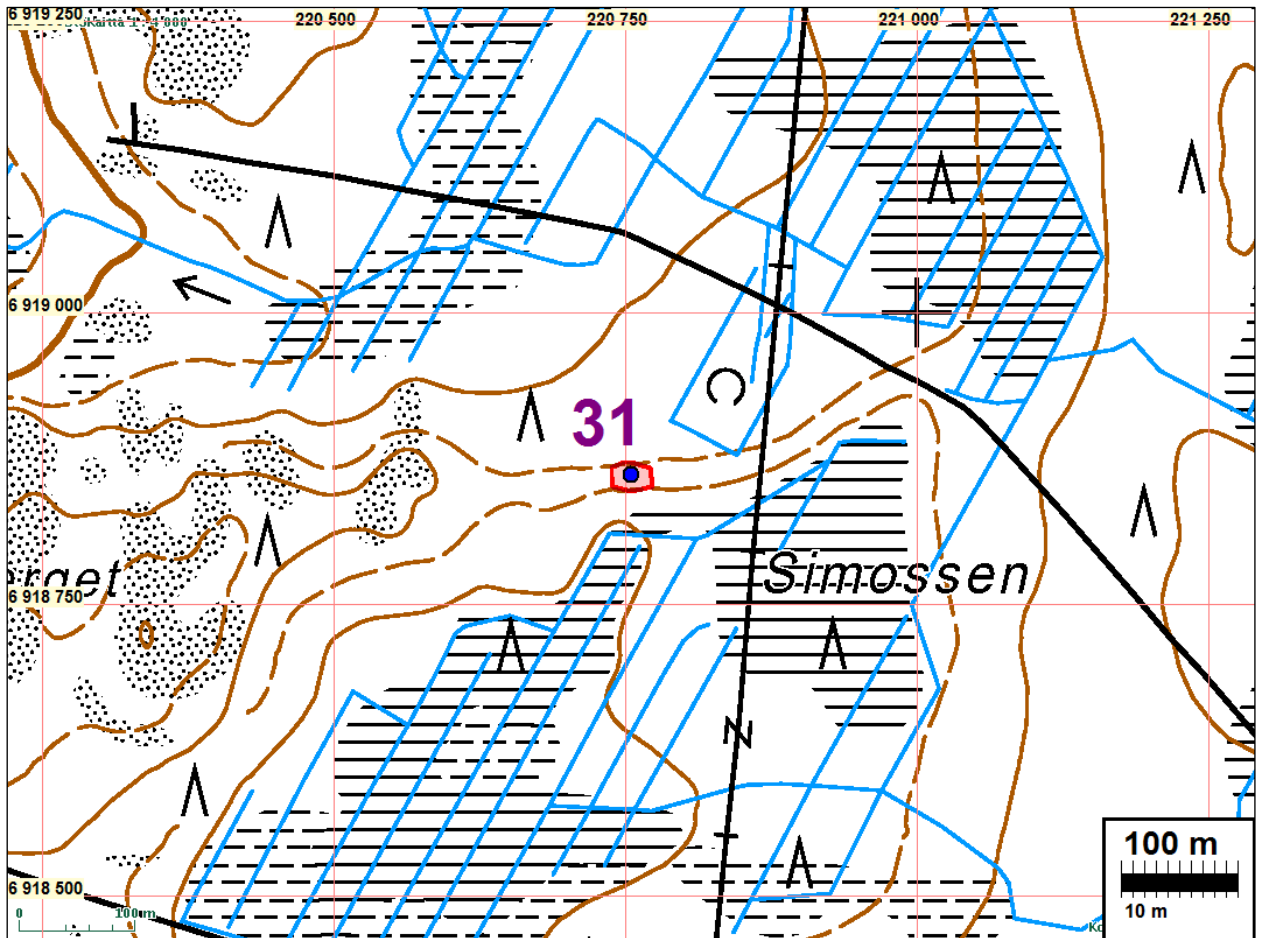
X: 6910 287 Y: 1531 925

P: 6921 763 I: 3220 813

Tutkijat: Jussila & Sepänmaa 2014 inventointi

Sijainti: Paikka sijaitsee Kristiinankaupungin kirkosta 12,7 km itään.

Huomiot: Suppilomainen kuoppa kapealla ja matalalla hiekkaharjanteella, halkaisija 2,5 m, kuopassa on 6 cm paksu huuhtoutumiskerros. Mahdollinen pyyntikuoppa.



Lapio kuopan pohjalla.

### 32 ÖSTERMOSSEN NE

Mjtunnus:

Rauh.lk: kiinteä muinaisjännös

Ajoitus: varhaismetallikautinen

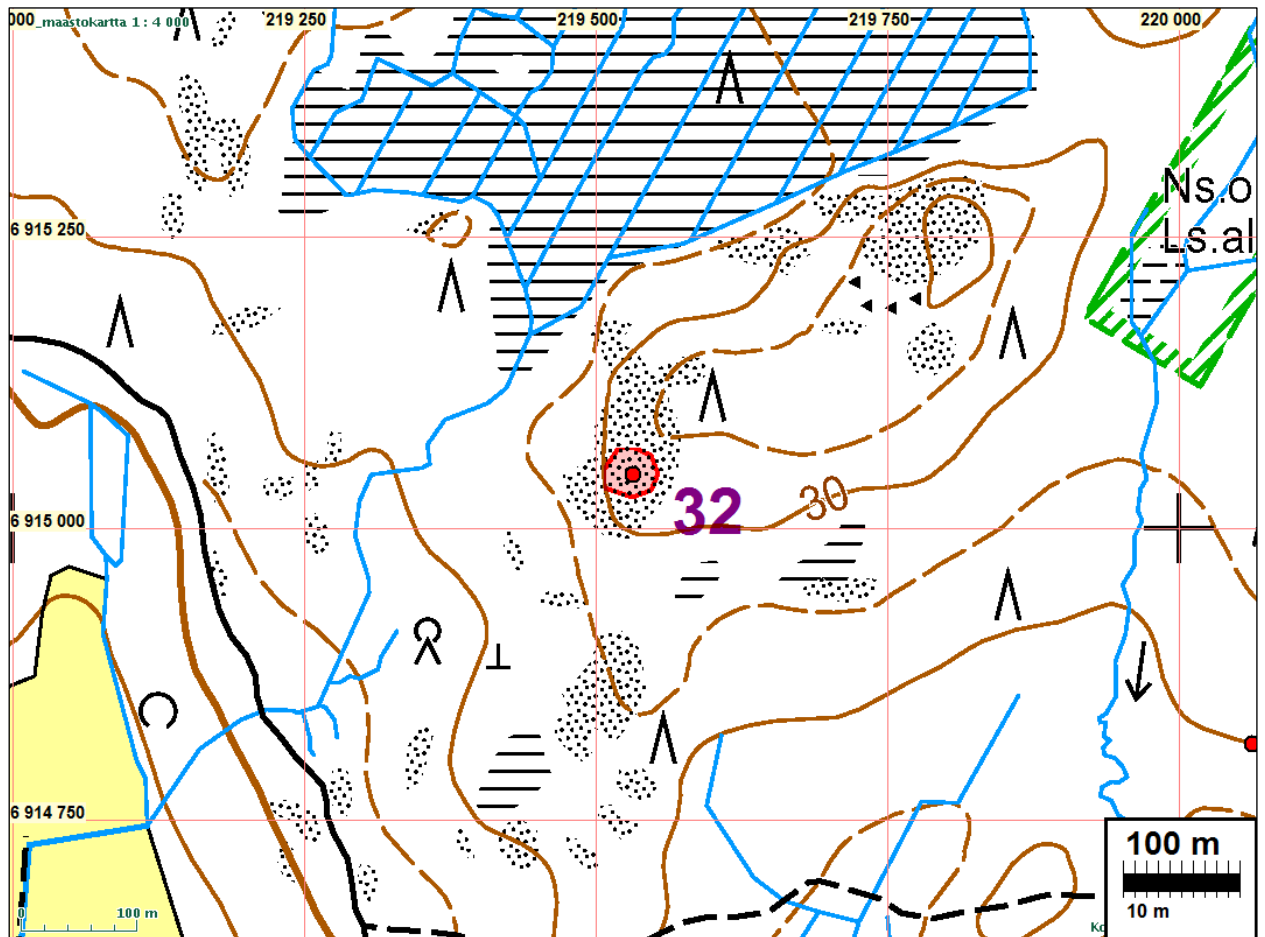
Laji: hautaus: röykkiö

Koordin: N: 6915 046 E: 219 532 Z: 32 ±1 m  
 X: 6906 377 Y: 1531 062  
 P: 6917 946 I: 3219 590

Tutkijat: Jussila & Sepänmaa 2014 inventointi

Sijainti: Paikka sijaitsee Kristiinankaupungin kirkosta 11,6 km itään.

Huomiot: Kallioharjanteen lounaisosassa, harjanteen reunamilla on röykkiö kooltaan 7 x 3 m  
 - kaksiosainen röykkiö jossa kraaterit.





### **33 SPANGMOSSEN N**

Mjtunnus:

Rauh.lk: kiinteä muinaisjännös

Ajoitus: varhaismetallikautinen

Laji: hautaus: röykkiö

Koordin: N: 6914 815 E: 220 063 Z: 25 ±1 m

X: 6906 199 Y: 1531 643

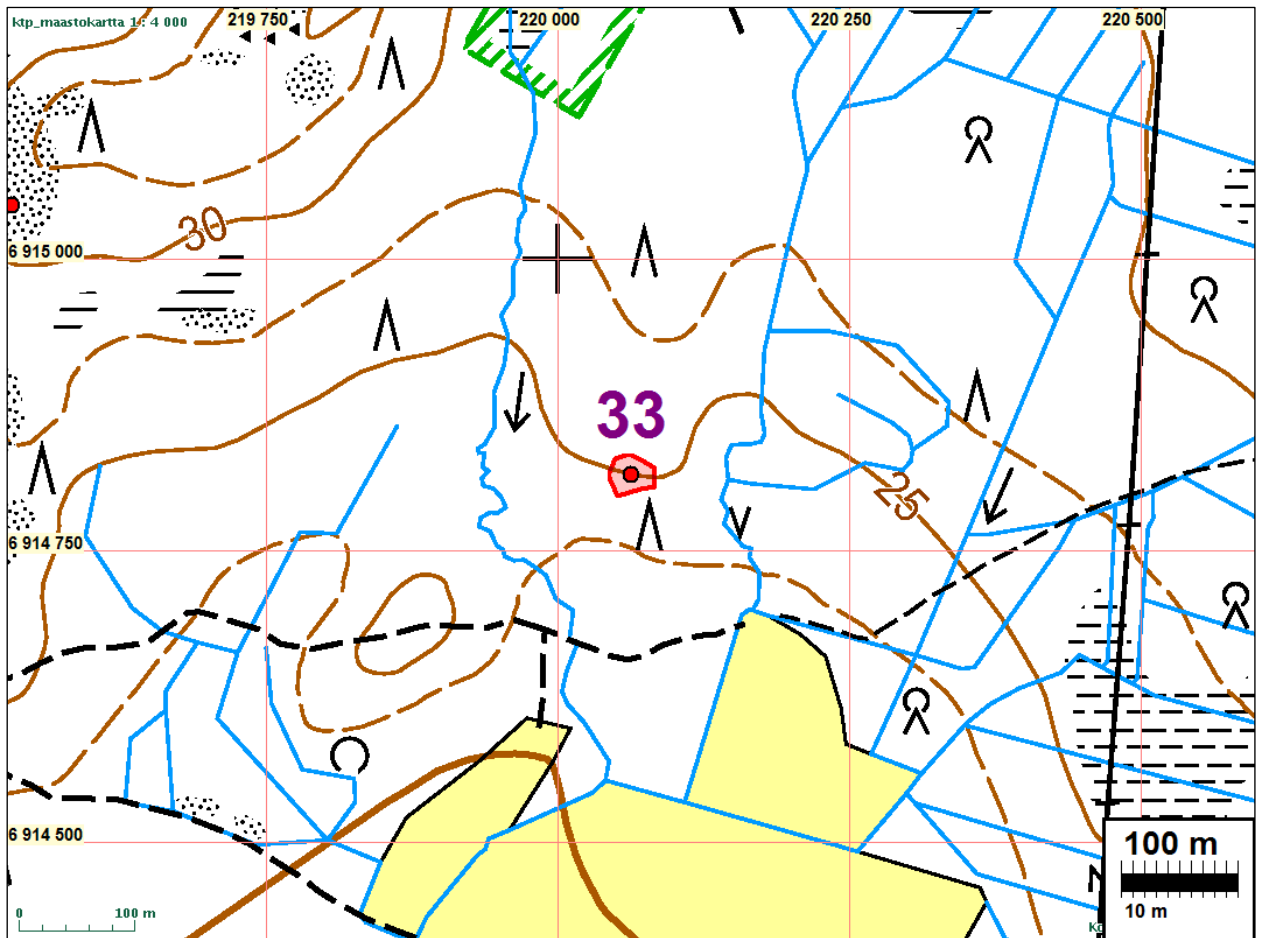
P: 6917 715 I: 3220 121

Tutkijat: Jussila & Sepänmaa 2014 inventointi

Sijainti: Paikka sijaitsee Kristiinankaupungin kirkosta 12,2 km itään.

Huomiot: Loivasti etelään viettävällä tasanteella on matala kiviö, pyöreä ja halkaisija n. 4,5 m. Maaperä alueella on kivikkoinen mutta tämä kohoaa selvästi maaperästä ylemmäksi ja erottuu muusta, tasaisesta kivikkoisuudesta. Kivet sammalpeitteisiä ja lonksuvat jalan alla – ovat irtonaisia, eivät tiiviisti. Viljelyn merkkejä ei alueella näyttäisi olevan. Kyseessä voisi olla varhaisrautakautinen röykkiö. Luonnonmuodostumaakaan ei täysin voi pois sulkea. Pitäisin kuitenkin ainakin alustavasti mahdollisena hautaröykkiönä.





Matala sammaleen ja kunnan peittämä kiviröykkiö

### **34 BROTTÄSEN S**

Mjtunnus:

Rauh.lk: kiinteä muinaisjäänös

Ajoitus: varhaismetallikautinen

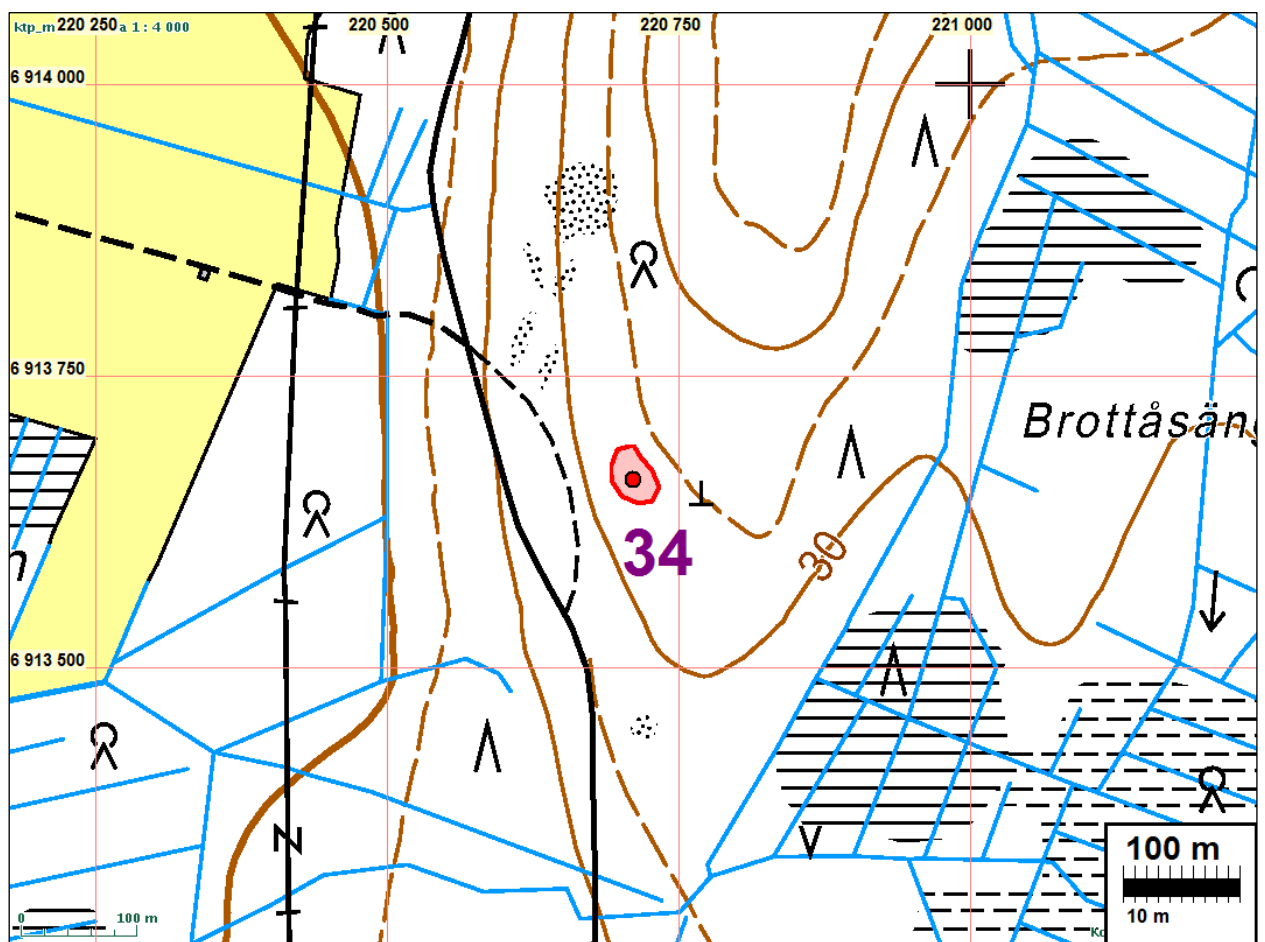
Laji: hautaus: röykkiö

Koordin: N: 6913 661 E: 220 711 Z: 32 ±1 m  
 X: 6905 108 Y: 1532 363  
 P: 6916 561 I: 3220 769

Tutkijat: Jussila & Sepänmaa 2014 inventointi

Sijainti: Paikka sijaitsee Kristiinankaupungin kirkosta 13,1 km itään.

Huomiot: mäenharjanteen eteläpään laen lounaisreunalla on matala kiviröykkiö, halkaisijaltaan 6-7 m. Röykkiö kohoaa havaittavasti muusta kivikkoisesta maaperästä. Kivet klonksuvat jalan alla - ovat irtonaisia, eivät tiiviisti pakkaantuneita - ja ovat kooltaan röykkiöille tyypillisiä. Luonnonmuodostuman mahdollisuutta ei voi täysin poissulkea. Pitäisin alustavasti mahdollisena hautaröykkiönä.





matala, mahdollinen röykkiö tasanteen laen kärjessä.



**35 BYÄSEN NW**

Mjtnnuss:

Rauh.lk: kiinteä muinaisjäänös

Ajoitus: historiallinen

Laji: valmistus: tervahauta

Koordin: N: 6913 961 E: 221 851 Z: 32 ±1 m

X: 6905 512 Y: 1533 470

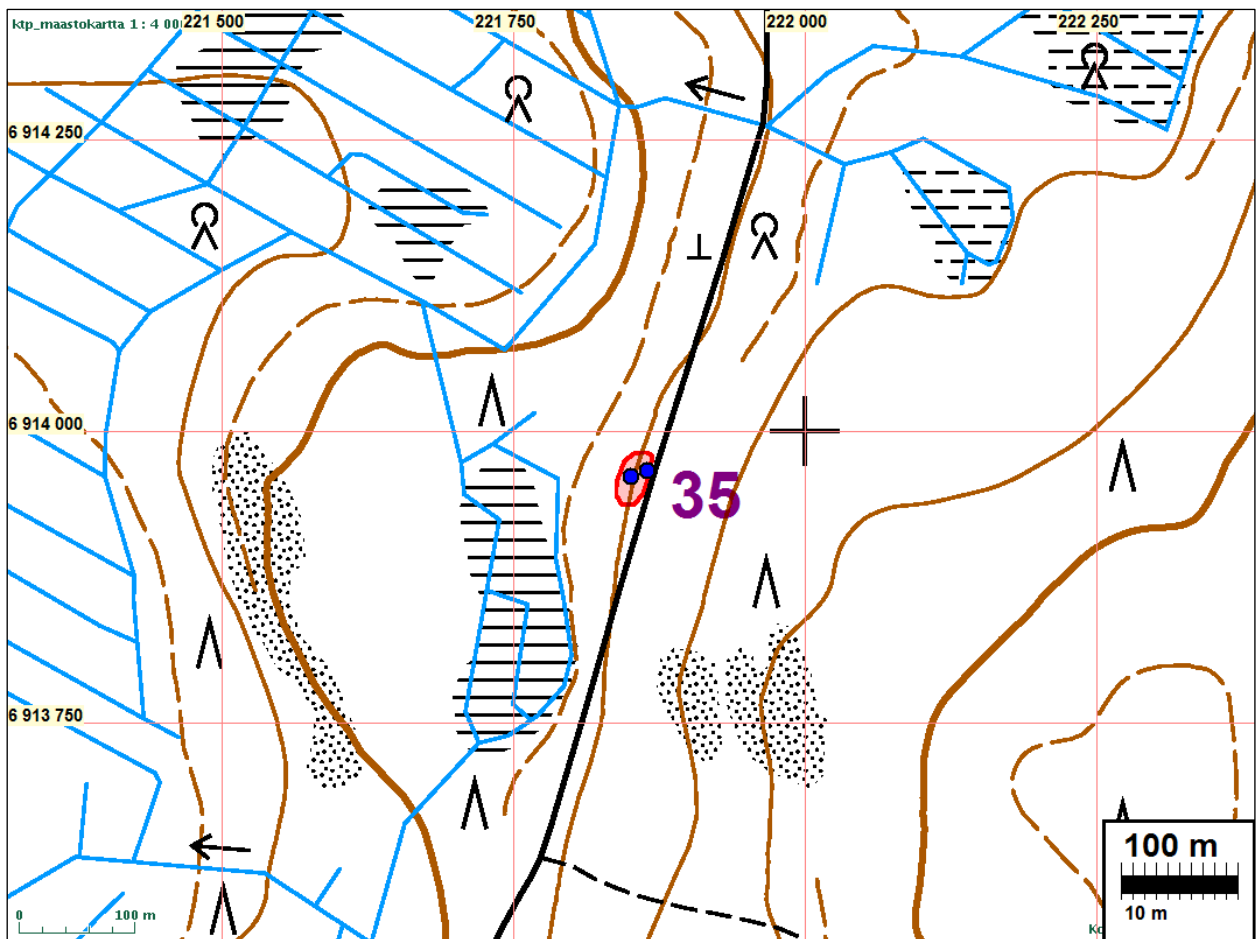
P: 6916 861 I: 3221 910

Vesistö: 35

Tutkijat: Jussila &amp; Sepänmaa 2014 inventointi

Sijainti: Paikka sijaitsee Kristiinankaupungin kirkosta 14,1 km itään.

Huomiot: Tien länsipuolella, tiestä pari kymmentä metriä on tervahauta, halkaisija 9 m. Tervahaudasta n. 15 m koilliseen on kiukaan jäännös jossa näkyvissä tiilen muruja - ei siis kovin vanha tervapirtin kiuas. Kiukaan koordinaatit: N 6913961 E 221851.







Tervaportin sammaleen peittämä kiukaan raunio.



Tervahauta

### **36 ÅBACKABERGET NE**

Mjtunnus:

Rauh.lk: kiinteä muinaisjäänös

Ajoitus: ajoittamaton

Laji: tunnistamaton: kuoppa

Koordin: N: 6918 722 E: 218 276 Z: 37 ±1 m

X: 6909 919 Y: 1529 471

P: 6921 624 I: 3218 333

Tutkijat: Jussila & Sepänmaa 2014 inventointi

Sijainti: Paikka sijaitsee Kristiinankaupungin kirkosta 10,2 km itään.

Huomiot: Kallion itäreunalla on hiekkamaata joka laskee itään matalaan laaksoon. Hiekkaisen rinteän laella, matalien kallioiden kupeessa on pyöreä maakuoppa, halkaisija n. 2 m ja syvyys puolisen metriä. Kuopassa n. 6 cm paksu podsol mikä viittaa tällä paikalla satojen ellei tuhansien vuosien ikään. Lähistölle tehdyissä koekuopissa ei havaittu mitään mainittavaa.

Kartta s. 13 ja 29.



matala suppilomainen, pyöreä kuoppa kalliopaljastumaisen mäen itäreunalla olevalla hietikolla.

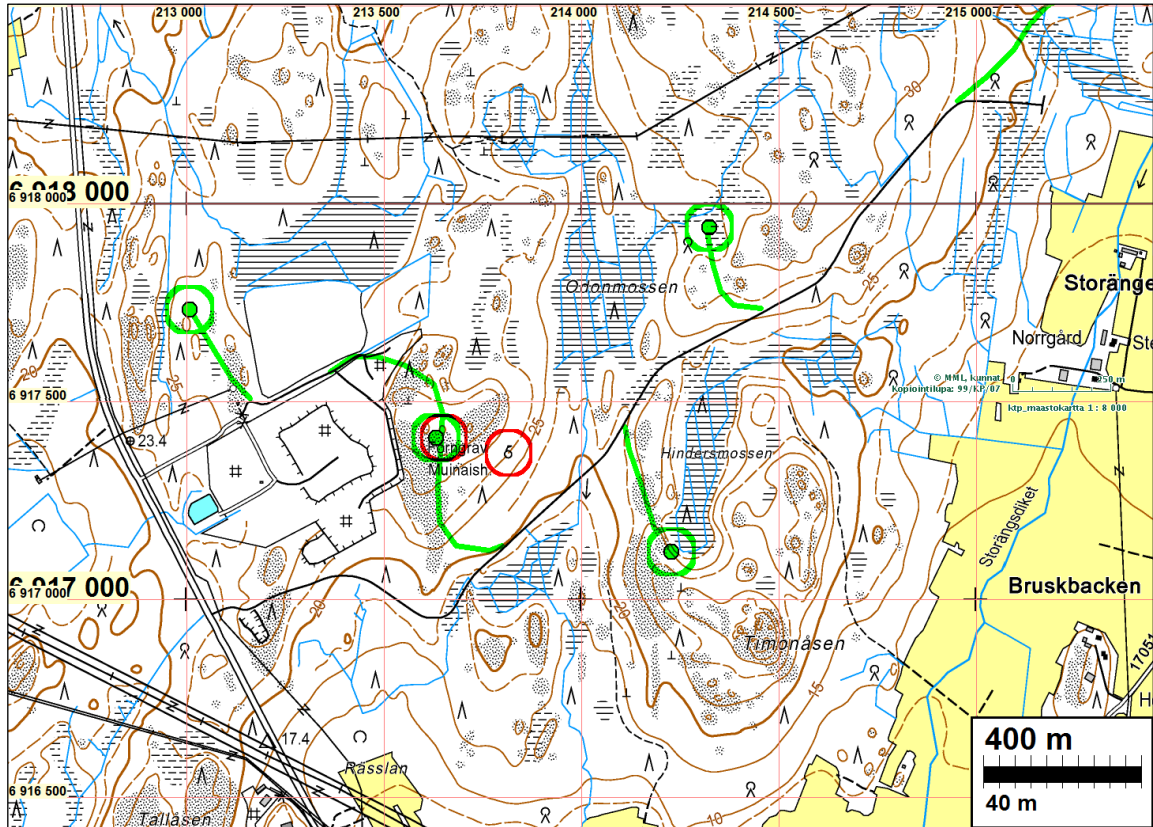


### **Muita havaintoja**

Hankealueen länsipäässä on maanottoalueen itäpuoliselle mäelle merkitty maastokarttaan kahden kohtaan muinaishautoja. Tarkastimme alueen. Länsipuoleisen muinaisjäänösmerkin kohdalla ja tienoilla emme havainneet mitään röykkiöön viittaavaa. Itäpuoleisen merkin kohdilla on maassa kivikkoa joka vaikuttaa maan ottokuopasta nostetulta. Kivikko ja kuoppa on tiheän kas-

villisuuden peitossa joten sen hahmottaminen on vaikeaa. Kyseessä voi olla myös luonnonmuodostuma. Selvää on, että kyseisten muinaisjäännösmerkkien tienoilla ei ole rökkiöitä.

Muinaisjäännösmerkkien koordinaatit ovat : N 6917379 E 213645 ja N 6917367 E 213819.



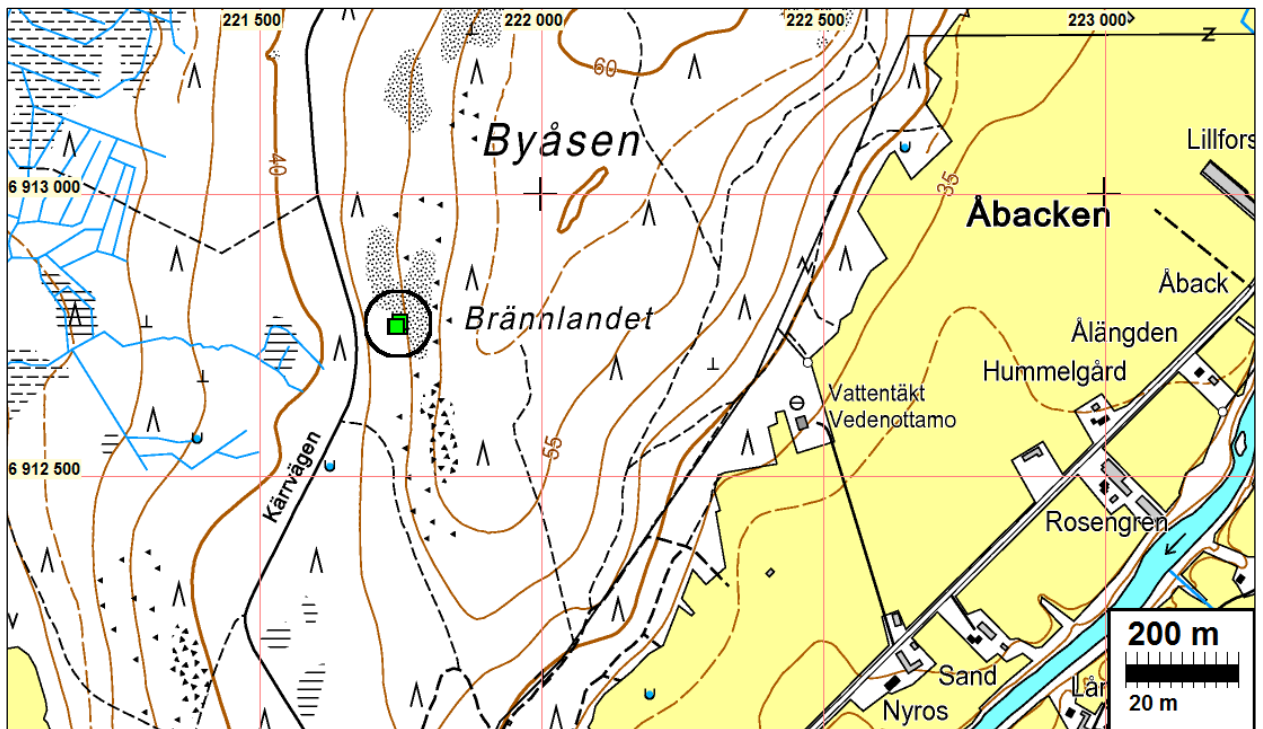
maastokartalle merkityt muinaishaudat – paikoilla ei havaittu merkkejä haudoista.

Hankealueen kaakkoisreunamilla, Nyäsen mäen lounaisrinteessä (kartalla Brännlandet), Kärrvägenin itäpuolella on pienellä alueella kalliolla lukuisia kivilatomoja kivikkoisessa – liki rakamaisessa maastossa. Paikalla on nuotiopaikka – lähinnä leiripaikka. Kivirakenteet ovat ”puh-taita”, sammal- ja jäkäläpeitteettömiä. Ne ovat selkeästi moderneja rakenteita.





Moderneja kivirakenteita – kenties lasten leikkiä tms.



Kivirakenteet ympyrän sisällä, ne eivät ole muinaisjäännöksiä.

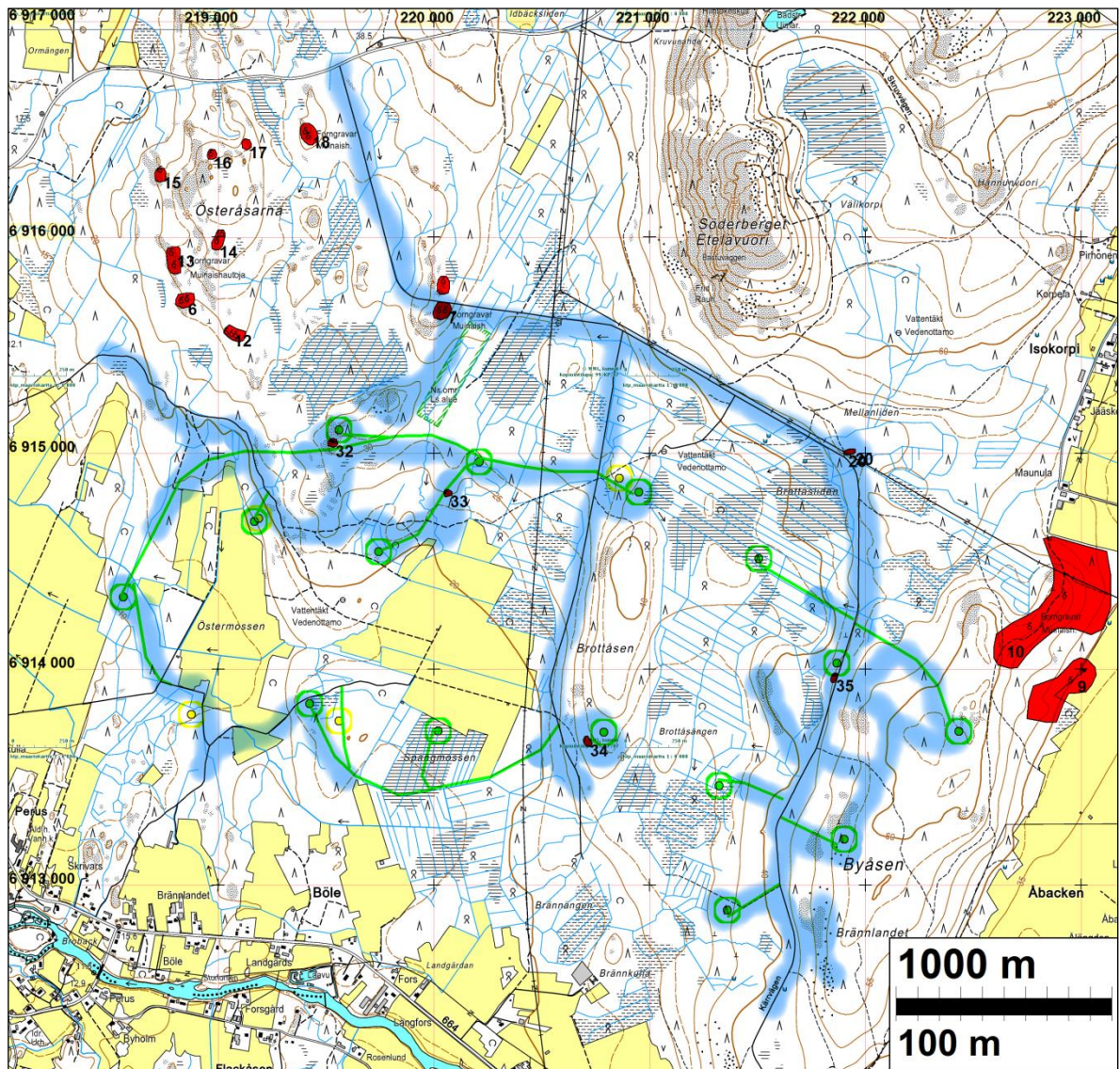
## Liite: tarkastetut alueet

**Koko hanke-alue - tutkimusalue - tutkittiin ja arvioitiin kokonaisuudessaan eri menetelmin. Tarkemmin maastossa tarkastettiin kartalla sinisellä korostuksella esitettyjä alueita.**

Kartan tulkinnassa on syytä ottaa huomioon alla lueteltuja seikkoja. Kartan esittämät tarkastetut alueet voivat olla tulkinnan varaisia, riippuen siitä mitä tarkastetulla alueella tarkoitetaan ja miten se käsitetään. Kartalla sinisellä korostettu on peitoltaan keskimääräinen yleistys siitä maastosta mitä on tarkemmin katsottu, koska maastossa ei systemaattisesti dokumentoitu:

- katseen ulottuvaisuutta (paikoin satojen metrien päähän, paikoin muutaman metrin)
- katveja ja esteitä katseen tiellä
- katsesuuntia
- katseen intensiivisyyttä ja mahdollisuuksia katsomishetkellä
- kohtia missä viivytettiin kauemmin tai missä vain riennettiin eteenpäin (pääkulkusuunnassa).
- kairanpistoja, koekuoppia, avoimia maastonkohtia, peitteistä maastoa.

## ETELÄOSA



# POHJOISOSA

