

**Muhos
Kirkonkylän osayleiskaavan
muutos 2030
alueen
muinaisjäännösinventointi
2014**



**Timo Jussila
Timo Sepänmaa**



Tilaja: Arkkitehtitoimisto Lukkaroinen

Sisältö

Perustiedot	2
Inventointi	3
Vanha asutus	5
Muinaisjäännökset	16
1 MUHOS HARTIKANKANGAS	17
2 MUHOS MONTANNIEMI	18
3 MUHOS KIRKKOSAARI	19
4 MUHOS HENTTULA	20
5 MUHOS RAUTIO.....	22
6 MUHOS LODWONEN	25
7 MUHOS LIEWONEN	27

Kansikuva: Muhosjoki, taustalla Nykyrin talo, samalla paikalla kuin v. 1768. Pohjoiseen.

Perustiedot

Alue: Kirkonkylän osayleiskaava-alue.

Tarkoitus: Selvittää alueen muinaisjäännökset etsimällä ennestään tuntemattomia muinaisjäännöksiä ja muita kultt.hist. suojeltavaksi katsottavia jäännöksiä.

Työaika: Maastotyö lokakuun alussa v. 2014.

Kustantaja: Arkkitehtitoimisto Lukkaroinen

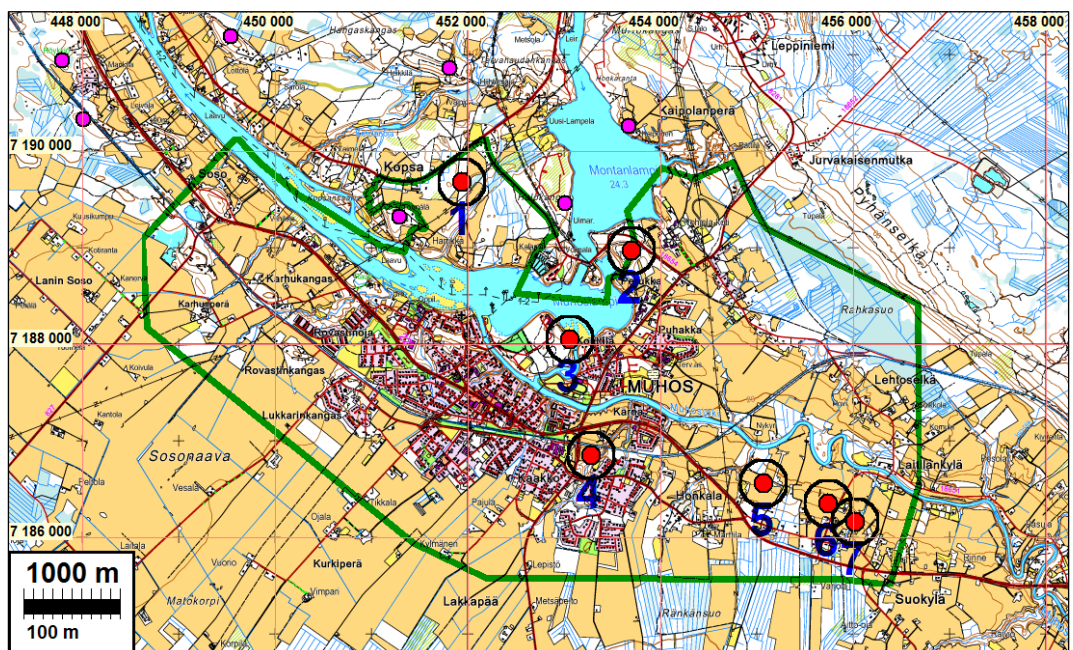
Tekijät: Mikroliitti Oy Timo Jussila, Timo Sepänmaa

Aiemmat tutkimukset: Krapu A 2003, inventointi (ulottui vain tämän inventoinnin alueen luoteispäähän)

Tulokset: Alueelta ei ennestään tunnettu muinaisjäännöksiä. Alueen pohjoisrajan liepeillä tunnetaan joitain epämääräisiä kuoppa- ja kivirakennekohteita. Esihistoriallisia asuinpaikkoja tunnetaan pari kilometriä alueen pohjoisrajan pohjoispuolelta, missä maasto kohoaa kivikauden lopun korkeustasoille. Inventoinnissa havaittiin kaksi hiilihautakohdetta ja tervahauta jotka todettiin muinaisjäännöksiksi. Vanhan asutuksen jäänteinä ja muistoina arvioitiin kolme autoitunutta yksittäistalon paikkaa sellaisiksi joita voitaisiin ainakin alustavasti harkita pidettävän muinaisjäännöksinä.

Tutkitun alueen - kaavoitettavan alueen rajaus vihreällä.

Raportissa kuvatut muinaisjäännöskohteet punaisina palloina ja raportin kohdenumeroin.



Selityksiä: Koordinaatit ja kartat ovat ETRS-TM35FIN koordinaatistossa (Euref). Karttapohjat Maanmittauslaitoksen maastotietokannasta kesällä v. 2014 ellei toisin mainittu. Valokuvia ei ole talletettu mihinkään viralliseen arkistoon eikä niillä ole mitään kokoelmatunnusta. Valokuvat digitaalisia. Valokuvat ovat tallessa Mikroliitti Oy:n serverillä. Kohteiden numerointi on epävirallinen ja vain tämän raportin kartta- viitteiksi.

Inventointi

Muhoksen kunta on laatimassa kirkonkylän alueelle uutta yleiskaavaa. Hankkeen kaavakonsultti Arkkitehtitoimisto Lukkaroinen tilasi muinaisjäänösinventoinnin Mikroliitti Oy:ltä. Inventoinnin maastotyö tehtiin lokakuun alussa kolmen päivän aikana, työn kannalta hyvissä olosuhteissa.

Muhoksen nykyinen, vakituinen asutus on pääasiallisesti alkanut 1400-luvulla, jolloin alue oli vielä Ruotsin ja Novgorodin Karjalan välistä levotonta rajaseutua, jonka omistuksesta taisteltiin vielä 1500-luvulla. Osa varhaisesta asutuksesta on nimistön mukaan Karjalaisperäistä. Vanhimmat tiedot alueen asutuksen lukumäärästä ovat v. 1548 veroluettelosta. Vuonna 1568 oli Laitasaaren kylässä – Muhoksen kantakylässä – 41 taloa. Asutuksen painopiste oli nykyisestä kuntakeskuksesta luoteeseen Oulujokivarressa. Vuonna 1590 venäläiset polttivat yhtä lukuun ottamatta Muhoksen kaikki talot. Vuonna 1601 Muhoksessa eli tuolloisessa Laitasaaren kylässä oli jo 70 taloa. Vuonna 1607 Laitasaaresta erotettiin Muhos omaksi kyläksi. Kaava-alueen lounaisin osa - Kirkkoniemen tasalta lounaaseen – on vanhaa Laitasaaren kylää ja muu alue vanhaa Muhoksen kylää.

Muhos kuului alun perin Saloisten seurakuntaan ja sittemmin Limingan itsenäistyttyä v. 1477 kappeliseurakunta. Vuonna 1610 Muhos liitettiin Oulun seurakuntaan josta se itsenäistyi omaksi seurakunnakseen v. 1766. Muhoksen ensimmäinen kirkko rakennettiin ehkä jo 1500 luvulla ja perimätiedon mukaan se on sijainnut Kirkkosaarella. Ensimmäisen kirkon tuhouduttua uusi rakennettiin Kirkkosaaren länsipuolella sijaitsevaan Kirkkoniemeen jonne myös kolmas ja nykyinen kirkko rakennettiin v. 1634.

Tutkittava alue sijoittuu Oulujoen ja Muhosjoen yhtymäkohdan ympärille. Joki on kohdalla nykyään n. 12 m korkeustasolla. Pääosa alueesta sijoittuu n. 15-32 m korkeustasojen väliselle tasolle. Kaakossa maasto kohoaa lähelle 40 metriä ja länsiosassa korkeimmat mäet kohoavat 40 m korkeustasolle. Alue on kohonnut Itämerestä kivikauden lopulta alkaen ajanlaskun alkuun mennessä, jolloin alue on ollut jokisuuta. Kivikautta ei alueelta voi löytää mutta varhaismetallikautista asutusta alueella on suurella todennäköisyydellä ollut. Alue on ollut keskeisen vesireitin äärellä ja olisi luontevaa olettaa, että alueella olisi myös rautakaudella ollut vähintäänkin harvaa ja tilapäistä asutusta tms. toimintaa. Alue on pintamaaperältään pääosin lajittunutta, paikoin hiekkaa, ranta- ja deltakerrostumina ja alemmilla tasoilla etupäässä silttiä, kauempana joesta hiekkajärvien ja silttimoreenia. Alueelta ei tunneta ennestään muinaisjäänöksiä. Alueen pohjoispuolella, missä maasto kohoaa kivikautisille Itämeren rantatasoille, tunnetaan pyyntikulttuurin asuinpaikkoja. Oulujokivarressa, alueen luoteispuolella (ja pohjoispuolella) on muinaisjäänöksinä erilaisia maarakenteita ja kiviraunioita.

Alueen halki kulkee vanha ns. Keisarintie, Oulu-Kajaani maantie, joka on valmistunut 1610-luvulla. Tiestä on tehty perusteellinen selvitys (Suvanto Maria 2004, Oulu - Kajaani -maantie Oulussa ja Muhoksella 1785. Tieinventointi. Oulun kaupunki ja Muhoksen kunta). Aivan kirkonkylän keskustaa lukuun ottamatta, jossa tielinja hävinnyt rakentamisen alle, vanha tielinja on tutkimusalueella edelleen käytössä paikallisteinä (ks. liitekartta s.29). Hylättyjä, muinaisjäänöksiksi katsottuja tieosuuksia ei alueella siis ole. Museoviraston ohjeiden mukaan (Niukkanen 2007, ns. HIKI-opas) tämä vanha tielinja on merkittävä ja *tien linjaus* - ei tiepohja - olisi *muinaisjäänös*, jota ei saisi muuttaa neuvottelematta asiasta Museoviraston kanssa.

Inventoinnin valmisteluvaiheessa laadittiin Maanmittauslaitoksen laserkeilausaineistosta alueen maastomalli (1 pix = 1m tarkkuustasolla). Maastomallista paikannettiin erilaisia mahdollisesti arkeologisesti kiinnostavia maarakenteita, sekä muinaisrantatörmä, joita käytiin maastossa sitten katsomassa. Maastomallia tarkastelemalla alueella vaikutti olevan muutama tervahauta, mutta paikan päällä ne osoittautuivat ilmeisen nykyaikaisiksi rakenteiksi, eri tarkoitusta varten tehdyksi kuopiksi.

Kansallisarkistossa kuvattiin Muhoksen kylän isojaon toimituskartat vuodelta 1768 (F19 10). Kartat asemoitiin nykyiseen koordinaatistoon ja niiltä projisoitiin talotontit nykyiselle kartalle. Lisäksi tarkasteltiin aluetta kuvaavia yleiskarttoja Kansallisarkiston digitaaliarkistosta ja Heikki Rantatuvan (Jyväskylän Yliopisto) digitoituja karttoja, kuten v. 1848 Muhoksen pitäjänkarttaa.

Maastotyössä tarkastettiin alueen suhteellisen vähäiset vielä rakentamattomat laajemmat kiuvan maan metsäalueet kattavasti. Niillä tehtiin paikoin myös satunnaista koekuopitusta. Kirkkosaari tarkastettiin kattavasti, hautausmaata lukuun ottamatta. Huomattava osa tutkimusalueesta on rakennettua. Pihamaita ja keskustan taajama- aluetta ei tarkastettu muutoin kuin auton ikkunasta. Suurin osa alueesta on peltoa. Useimmat pellot olivat paikalla käytössä nurmella tai sängellä. Vain joitain laajempia peltolohkoja oli kynnetyinä, arkeologisesti helposti tarkasteltavissa. Täysin tasaisia peltoja ei tarkastettu, törmien ja jokeen laskevien puroomien (raviinien) ääriillä olevia sekä rantatörmä sisältäviä että rinnepeltoja kylläkin, mutta tarkemmin vain siltä vähäiseltä osin kun niitä oli kynnetyinä tai hyvin harvalla sängellä. Niistäkin osalle oli levitetty juuri sontaa tms. mikä esti pellon pinnan tarkemman tarkastelun.

Vanhojen karttojen perusteella paikannetut, osin tai kokonaan autioituneet talotontit tarkastettiin. Useimmat 1700-luvun talotontit ovat jääneet nykyisen keskustan rakentamisen alle tai ovat nykyisten edelleen toimivien tilakeskusten alla. Joitain talotontteja on autioitunut vasta hiljattain, muutaman kymmenen vuoden sisällä. Alueella on viisi 1700-luvun (voivat olla huomattavasti vanhempiakin, mutta niitä paikantavaa karttamateriaalia on vasta 1700-luvulta alkaen) yksittäistalojen tonttimaita jotka ovat autioituneet ennen alueen peruskartoitusta (1940-luvulla). Muhoksen (ja Oulun kaupungin ulkopuolella, alustavasti ja karkeasti tarkasteltuna koko Oulujoen) alueella ei ole historiallisen ajan asuinpaikkoja eli talonpaikkoja muinaisjäännoksinä. Alueen nykyisen varhaisimman asutuksen tutkimuksen ja sen jäännösten säilymisen kannalta voisi jonkun autioituneen talonpaikan ainakin alustavasti pyrkiä rauhoittamaan vastaista tutkimusta varten. Siitäkin huolimatta että näiden kyseisten talonpaikkojen perustamisikää ja arkeologisten, tutkimukselle merkittävien kerrostumien säilyneisyyttä ei nyt tarkemmin tunneta.

Neljä autioitunutta talonpaikkaa esitämme em. perusteella muinaisjäännoksiksi. Ne sijaitsevat pellossa ja ne ovat pintaosiltaan nykyisen peltoviljelyn tuhoamia. Nämä talonpaikat ovat autioituneet ennen 1940-lukua ja ne ovat olleet ”käytössä” viimeksi ainakin 1840-luvulla. Niiden muinaisjäännostraudoituksen tarpeellisuudesta ja intensiivisyydestä voi (ja on syytä) tarvittaessa keskustella Museoviraston kanssa – nämä kohteet ovat muinaisjäännoksinä tulkinnanvaraisia rajatapauksia. Kohteet ovat raportin kohdenumerot 4-7.

Alueelta ei löytynyt esihistoriallisia muinaisjäännoksia. Historiallisen ajan muinaisjäännoksiksi katsottiin em. neljä talotonttia, kaksi hiilihautakohdetta (joissa toisessa kaksi hautaa) ja yksi tervahauta aivan tutkimusalueen rajalla (mahdollisesti jonkun metrin alueen ulkopuolella).

Espoo 12.12.2014

Timo Jussila

Vanha asutus

Vuoden 1768 ja 1773 (Laitasaari) kartoilta paikannettiin tutkimusalueelta seuraavat talot ja torpat. Talon nimi sellaisena kuin se on kartalla esitetty.

N	E	Talo	karttaviite
7188873	452521	Halonen	1
7188043	452065	Greus	2
7187587	451181	Nimetön	3
7187765	452025	Tickala 1	4
7187673	452111	Tickala 2	5
7187447	452433	Tickala 3	6
7187459	452731	Nykälä	7
7187535	452915	Pongila	8
7187325	453011	Holappa 1	9
7187133	452817	Holappa 2	10
7186865	452781	Tontti ?	11
7186859	453279	Hentula	12
7186793	453479	Anntila	13
7186755	453599	Antila	14
7187025	453441	Uckola	15
7186675	454025	Karhu	16
7186567	454285	Tuppurainen	17
7186593	454343	Honganen 1	18
7187325	453735	Könönen	19
7187735	453995	Puhacka 1	20
7187727	454035	Puhacka 2	21
7188095	453495	Keinänen	22
7188113	453665	Karjala	23
7188325	453777	Tomberi	24
7188531	453723	Heikura 1	25
7189037	454113	Heikura 2	26
7189151	454143	Kinnunen	27
7189229	454355	Lehtola Nybygge	28
7186681	454535	Honganen 2	29
7186569	455073	Rautio	30
7186189	455289	Halsinaho Nybygg	31
7186167	456021	Liewonen	32
7186355	455739	Lodwonen 1	33
7186657	455969	Lodwonen 2	34
7186509	456461	Leskelä	35
7187085	455023	Nykyri	36
7187781	455869	Hyvärinen	37
Laitasaaren kylää:			
7189303	450217	Sacellans Boställe	38
7188599	451063	Kyrkiohjerdes Boställe	39
7188839	450753	Kesti, 35	40

7188229	450937	talo 13	41
7188139	450707	talo 14	42
7189239	451503	talo 3	43
7189577	451027	talo 42	44
7189437	450041	talo 8	45
-----Torpat-----			
7187298	456416	Nya Soldate Torp	46
7190036	454230	Knecte torp	47
7190042	454356	Knecte torp	48
7186689	454876	Knecte torp	49
7186646	454966	Knecte torp	50
7187312	453908	Knecte torp	51
7186467	455357	Knecte torp	52
7187460	451647	Torp	53
7189289	449413	Torp A6	54
7188423	450531	Torp	55
7188389	450153	Torp	56

Kartoilla on ympyröity sinisellä ne talot joita esitetään muinaisjäänöksiksi.





1768, F19-10/3

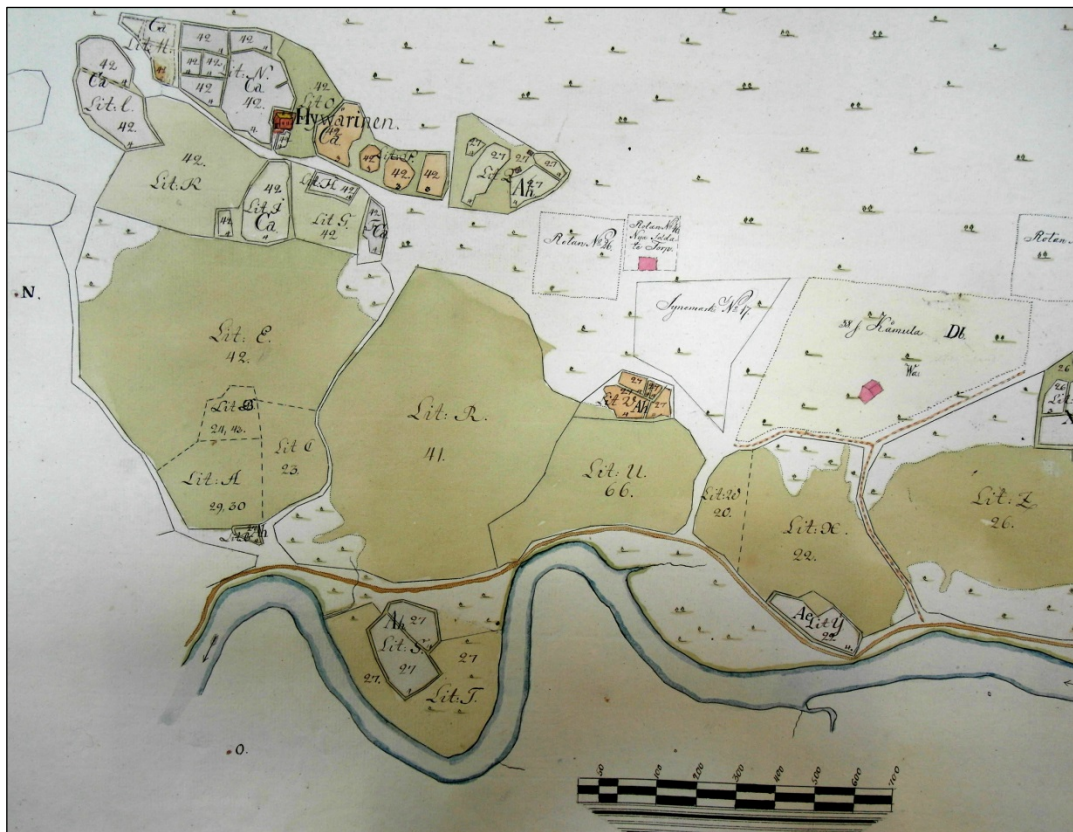


1768, F19-10/4



1768, F19-10/5, alla /6

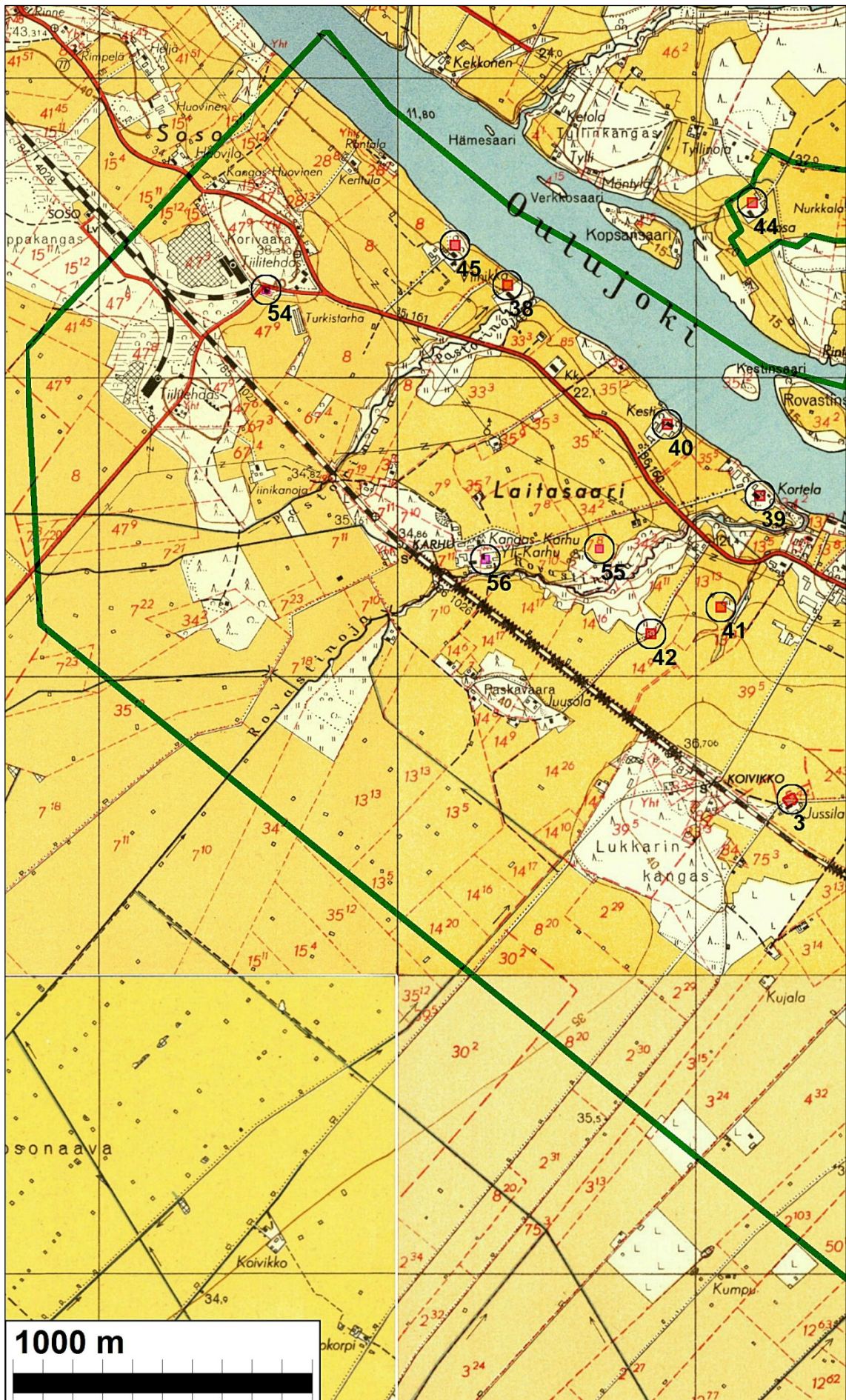




1768, F19-10/5.



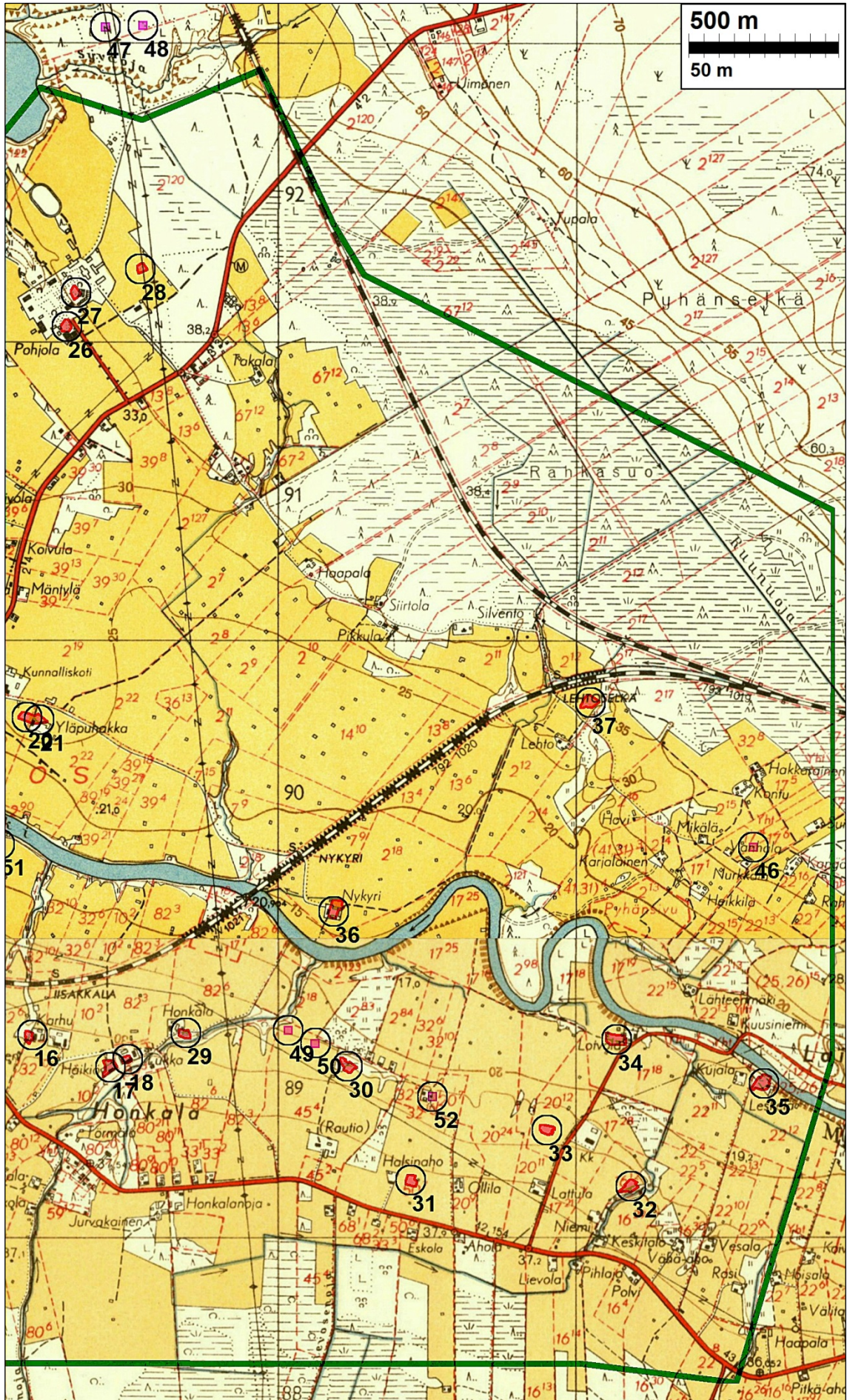
Yleiskartta v. 1773, alueen luoteisosa Laitasaaren kylän puoli



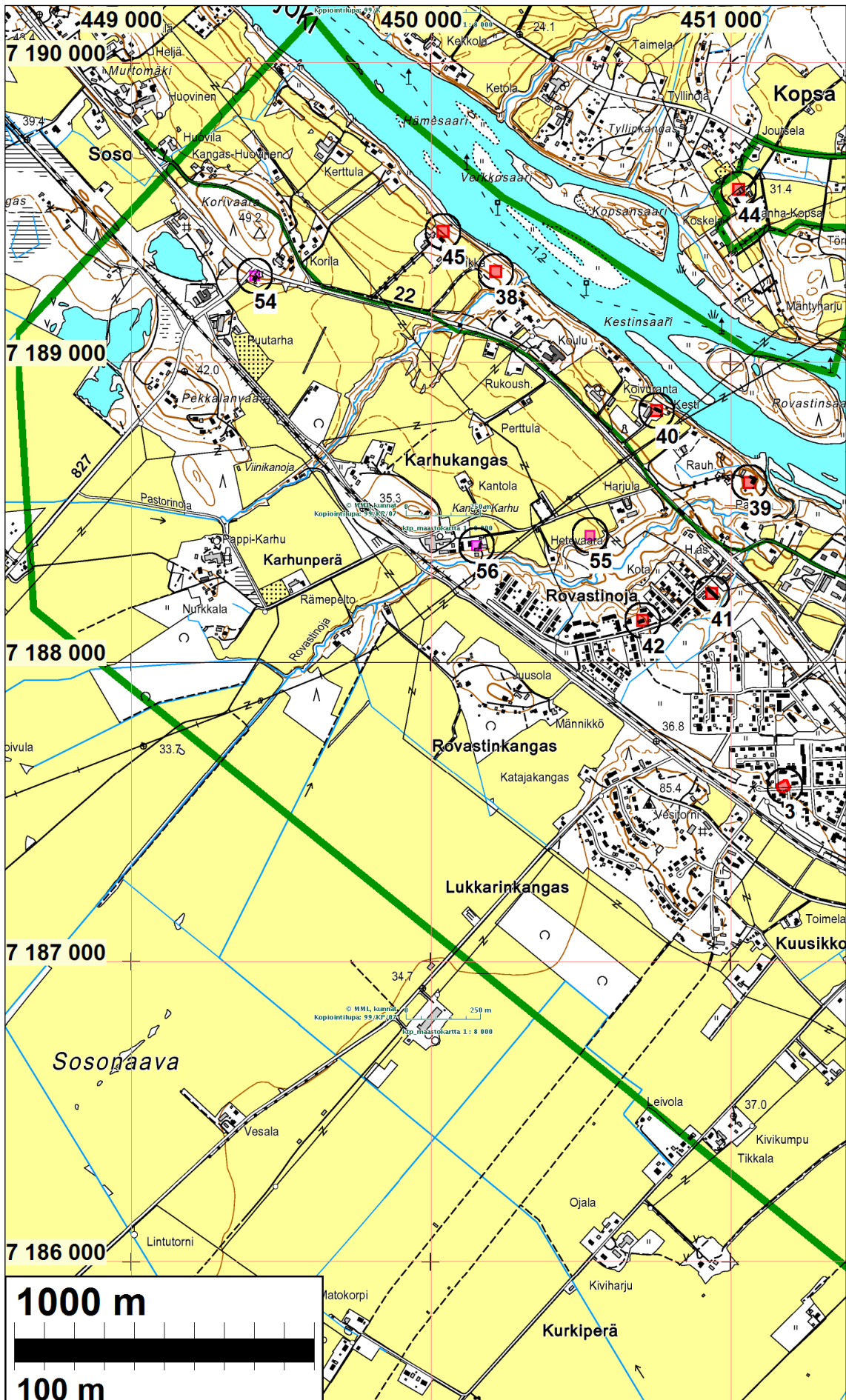
Talot ja torpat v. 1788, vuoden 1949-1951 peruskartalla. Länsiosa.



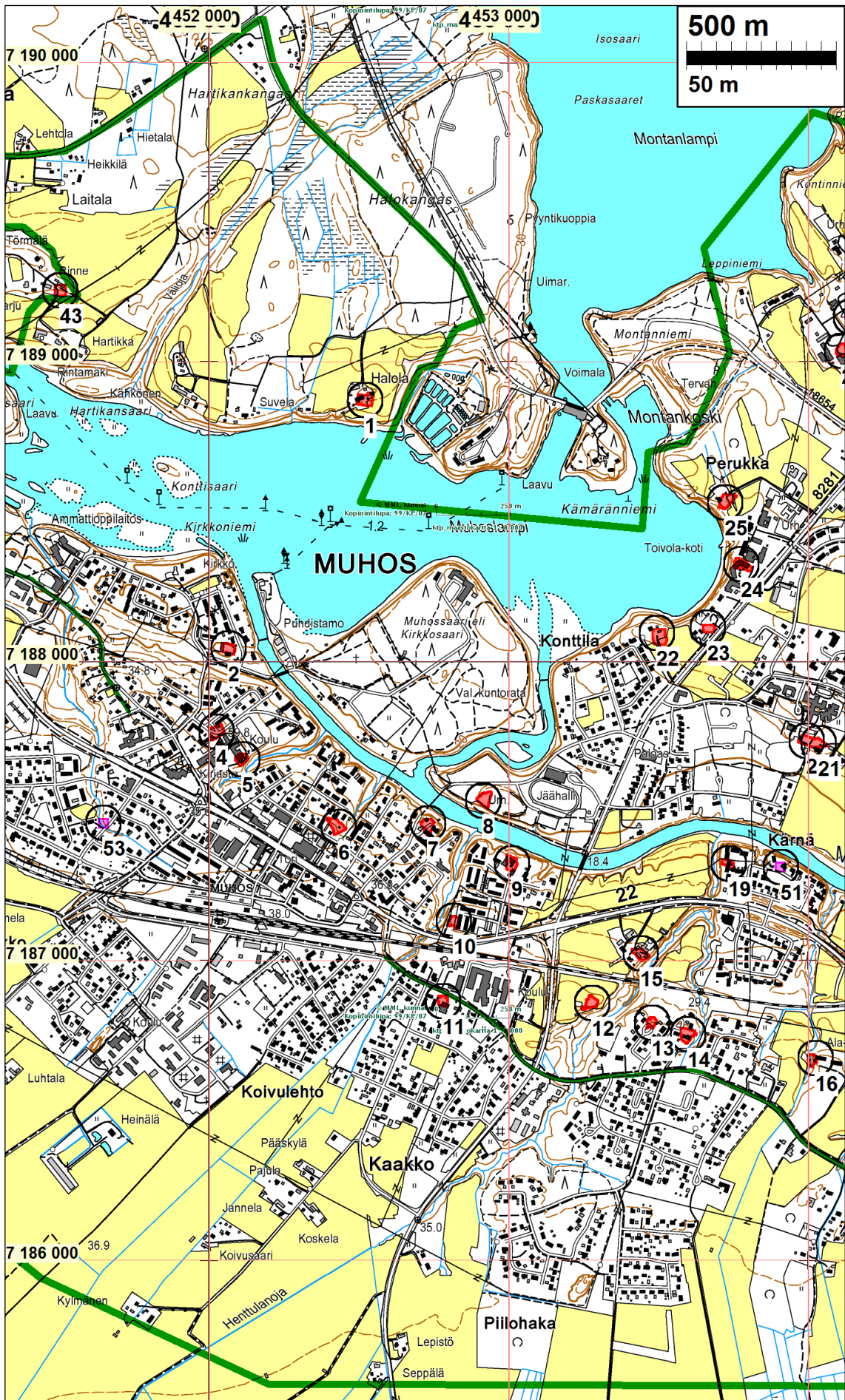
Talot ja torpat v. 1768, vuoden 1949-1951 peruskartalla. Keskiosä.



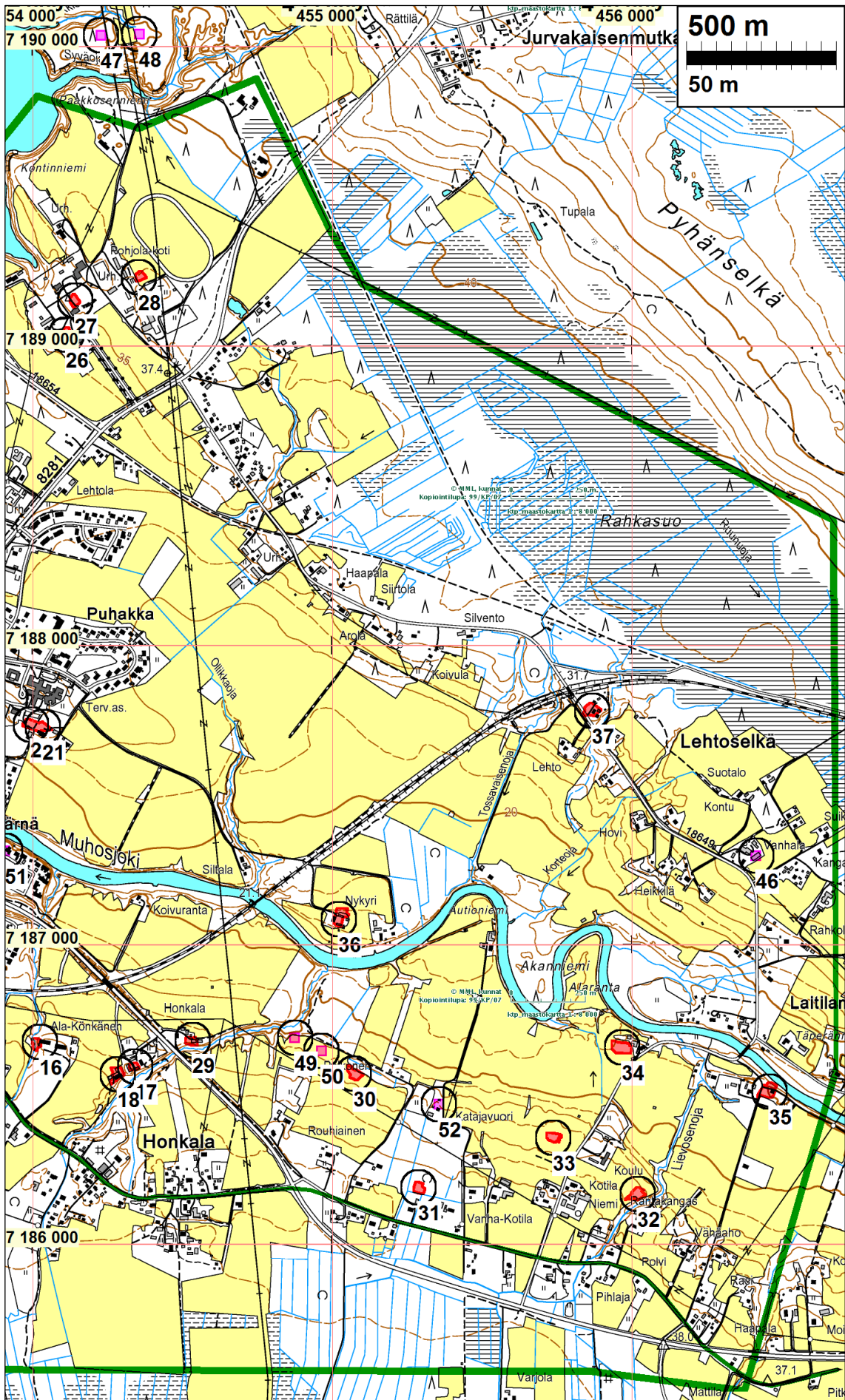
Talot ja torpat v. 1768, vuoden 1949-1951 peruskartalla. Itäosa.



Talot ja torpat v. 1768, vuoden 2014 kartalla. Längsiosa.

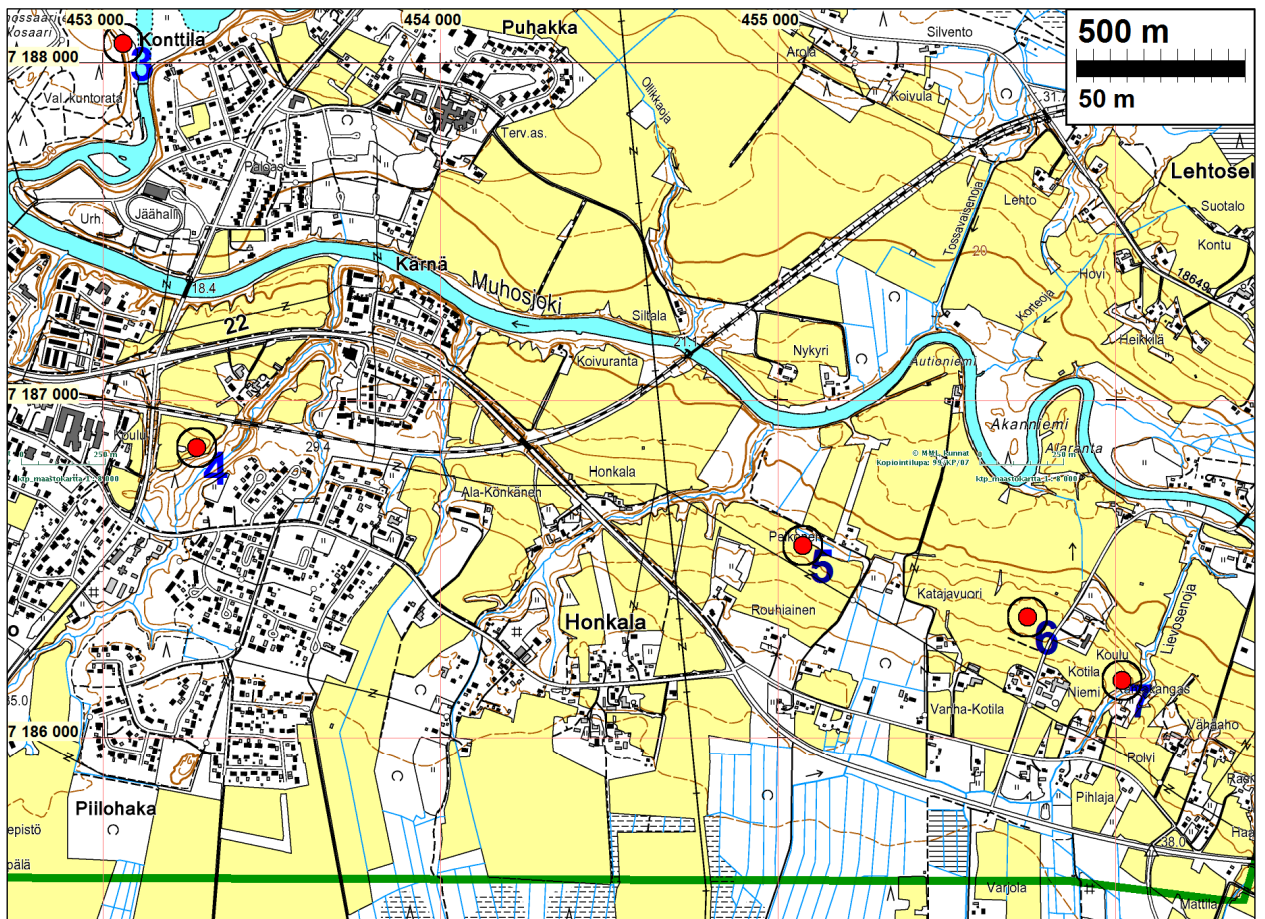
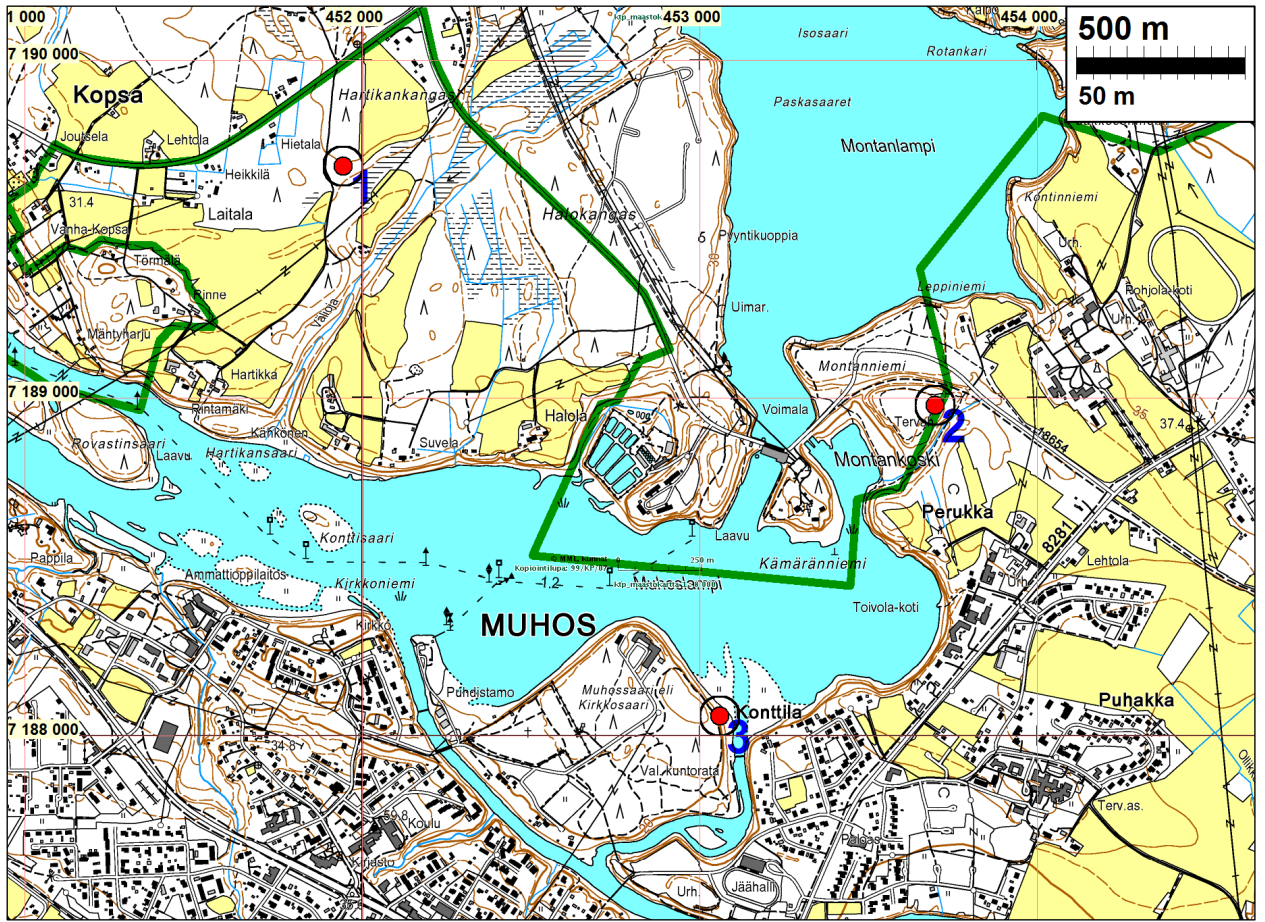


Talot ja torpat v. 1768, vuoden 2014 kartalla. Keskiosa.



Talot ja torpat v. 1768, vuoden 2014 kartalla. Itäosa.

Muinaisjäännökset



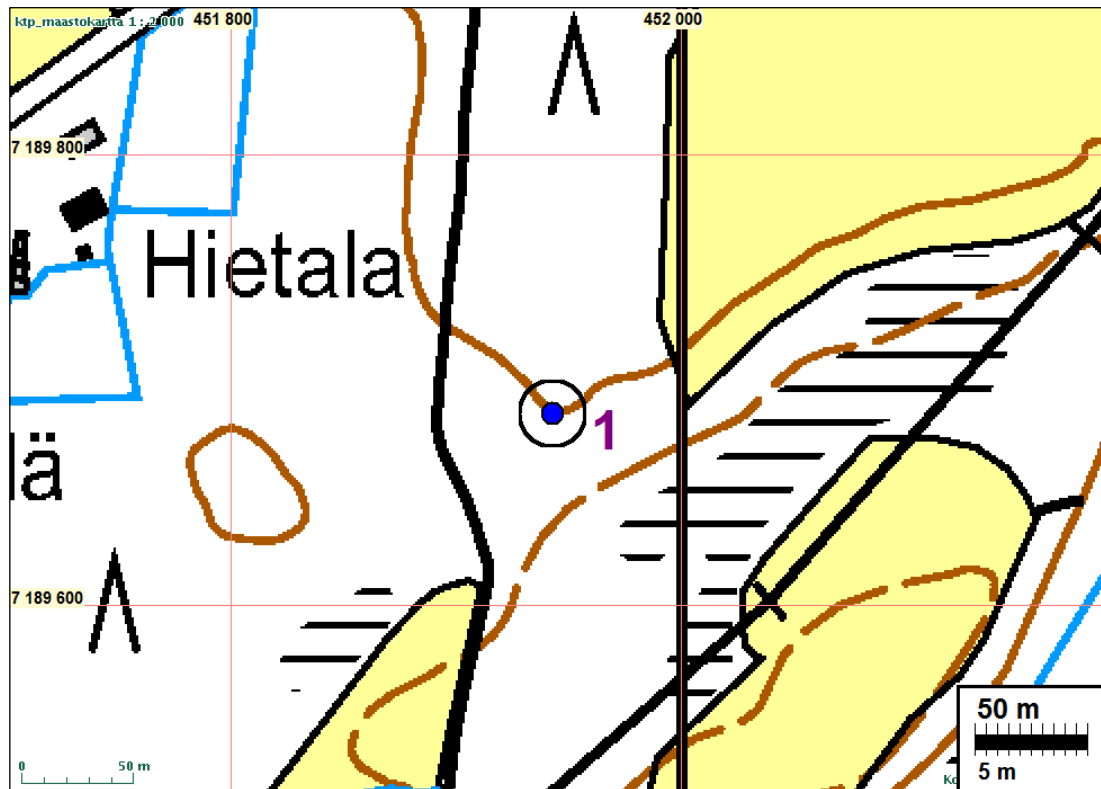
1 MUHOS HARTIKANKANGAS

Mjtunnus: uusi kohde
 Rauh.lk: kiinteä muinaisjäänös
 Ajoitus: historiallinen
 Laji: valmistus: hiilihauta

Koordin: N: 7189 685 E: 451 943 Z: 35
 X: 7192 695 Y: 3452 096

Tutkijat: Jussila & Sepänmaa 2014 inventointi

Sijainti: Paikka sijaitsee Muhoksen kirkosta 1,4 km pohjoiseen.
 Huomiot: Hiekkamaaperäisellä tasaisella kankaalla on hiilihaudan jäänne, pyöreä suppilomainen kuoppa, halkaisija 2,5 m. Pohjalla hiiltä ja nokea.



Hiilihauta – lapio keskellä.

2 MUHOS MONTANNIEMI

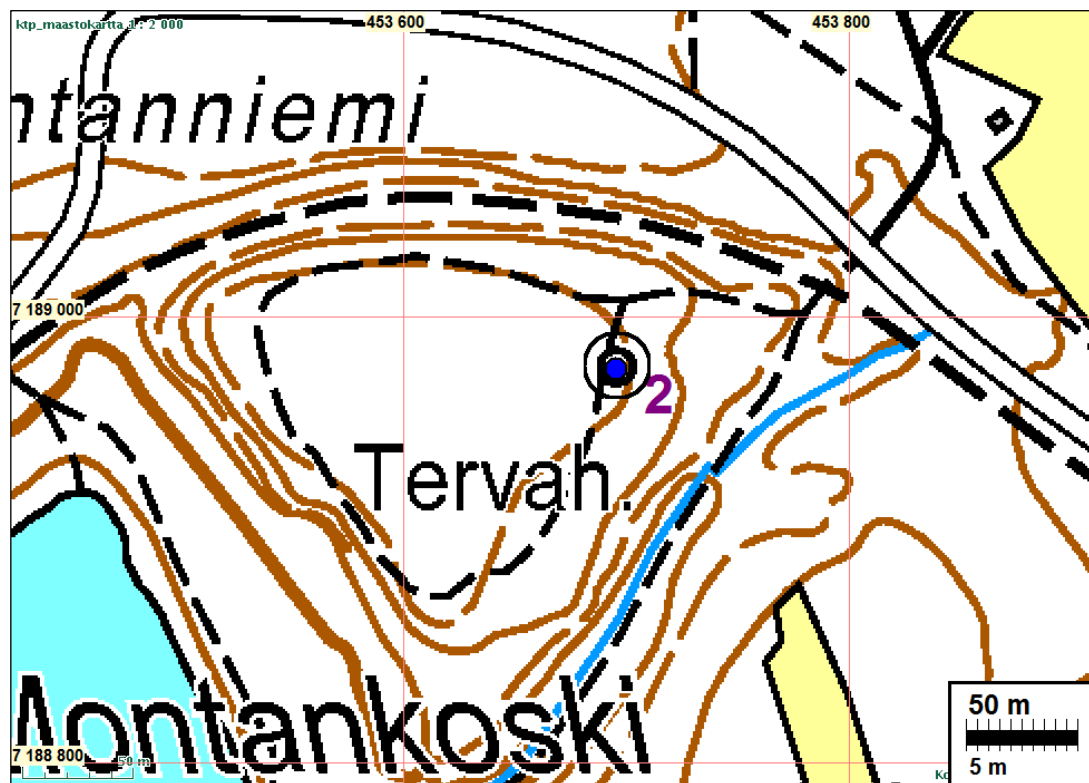
Mjtunnus: uusi kohde
 Rauh.lk: kiinteä muinaisjäänös
 Ajoitus: historiallinen
 Laji: valmistus: tervahauta

Koordin: N: 7188 977 E: 453 697 Z: 33
 X: 7191 987 Y: 3453 850

Tutkijat: Jussila & Sepänmaa 2014 inventointi

Sijainti: Paikka sijaitsee Muhoksen kirkosta 1,9 km itään.

Huomiot: Mäen itärinteellä, jyrkemmän törmän äärellä on tervahaudan pohja, halkaisija 22 m, kaksoisvallit.



Tervahauta, vas. halssi, oik keskiosaa

3 MUHOS KIRKKOSAARI

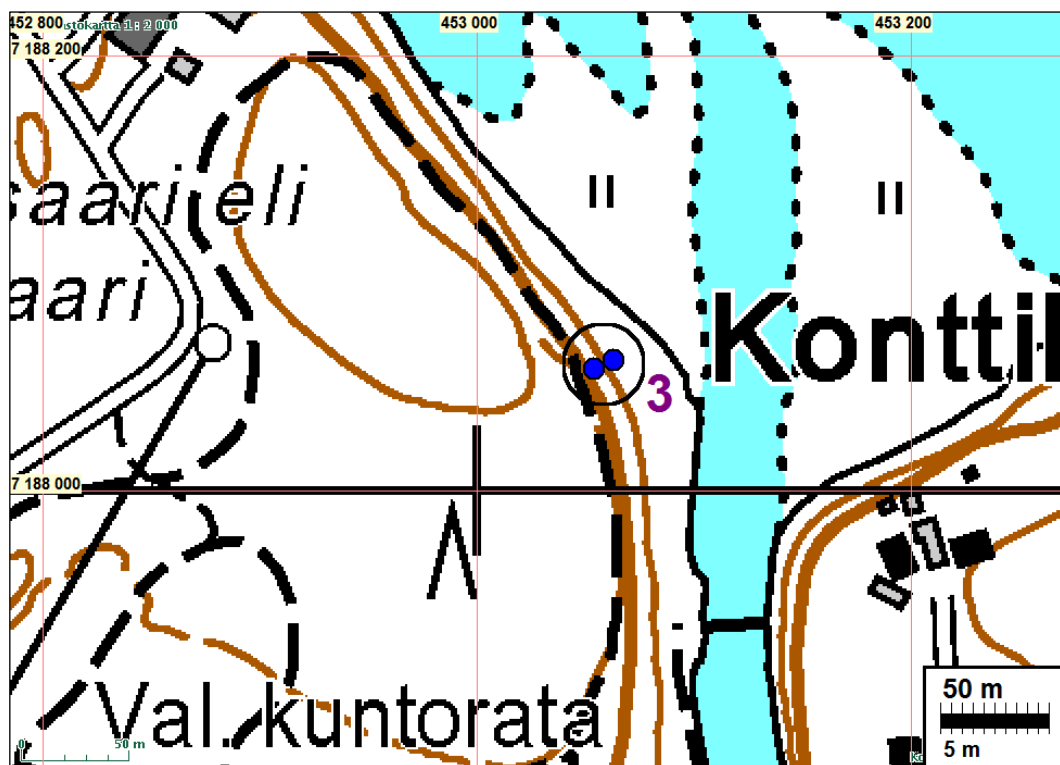
Mjtunnus: uusi kohde
 Rauh.lk: kiinteä muinaisjäännös
 Ajoitus: historiallinen
 Laji: valmistus: hiilihauta

Koordin: N: 7188 057 E: 453 058 Z: 18
 X: 7191 066 Y: 3453 211

Tutkijat: Jussila & Sepänmaa 2014 inventointi

Sijainti: Paikka sijaitsee Muhoksen kirkosta 1,1 km itään.

Huomiot: Kirkkosaaren itärannan pohjoisosassa, saaren tasaisen laen alapuolisella terassilla on kaksi hiilihaudan pohjaa: N 7188060 E 453063 halkaisija 3 m. N 7188056 E 453054, halkaisija 2 m.



Hiilihaudat. Lapio keskellä.

4 MUHOS HENTTULA

Mjtunnus: uusi kohde
 Rauh.lk: kiinteä muinaisjäännös
 Ajoitus: historiallinen
 Laji: asuinpaikka: talotontti

Koordin: N: 7186 859 E: 453 277 Z: 35
 X: 7189 868 Y: 3453 430

kijat: Jussila & Sepänmaa 2014 inventointi

Sijainti: Paikka sijaitsee Muhoksen kirkosta 2,0 km kaakkoon.

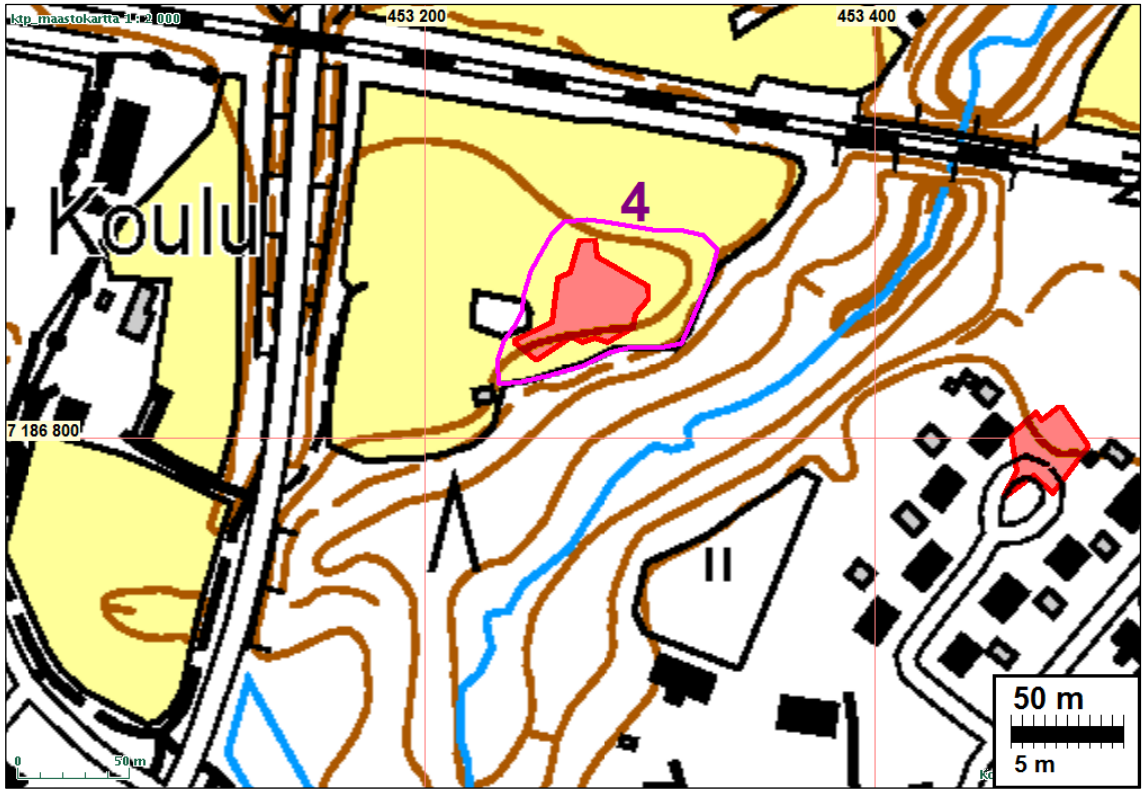
Huomiot: Hentulan autoitunut talonpaikka ja tonttimaa v. 1768 kartalta paikannettuna. Talon perustamisajankohta ei ole tiedossa. Talon paikka on hylätty, siirtynyt 200 m länteen v. 1848-1949 välisenä aikana (on pitäjänkartalla 1848, ei ole v. 1949 peruskartalla). Vanha tonttimaa on ollut "pusikoituneena" hylkäämisen jälkeen ainakin vuoteen 1983 - vaikuttaa että sen alue on raivattu pelloksi vasta joitain vuosia sitten.

Maaperä paikalla on hiekka. Tonttimaa on ollut syvän ja jyrkkärinteisen raviinin länsireunalla. Kynnöksellä olleessa pellossa oli vanhan tonttimaan alueella mustaa maata ja palaneita kiviä ja palanutta savea, käsikairauksen perusteella ulottuen kyntökerroksen alapuolelle. Tontin iästä ei ole tietoa. Periaatteessa se voi olla asuttuna keskiajalta lähtien. Tontti on hylätty ennen nykyaikaa ja raivattu pelloksi, siten se ei ole aivan nykyaikaisen asuttamisen sekoittama. Muokkauskerroksen alla saattaa tontin alueella olla jotain arkeologisesti tutkimisen arvoista jäljellä. Lähtökohtaisesti tämän kaltaiset, pelloksi raivatut yksittäistalon tonttimaat eivät ole muinaisjäännöksiä, mutta tässä tapauksessa muinaisjäännösstatusta voisi harkita niin että mahdollisissa tarkemmassa tutkimuksessa voidaan arvioida onko paikalla vanhinta asutuserostumaa säilyneenä ja tutkimisen arvoisena.

Tontin itä-koillispuolelle on raviinissa olevaan purouomaan merkitty v. 1768 kartalla mylly. Siitä ei havaittu mitään jälkiä. On mahdollista että mahdolliset myllyn jäänteet ovat jääneet radan alle.



Talotontin aluetta, länsipuolelta itään.





Hentula (keskellä vas.) v. 1768 kartalla.



Vanhaa talontonttia, lounaaseen.

5 MUHOS RAUTIO

Mjtnnus: uusi kohde
 Rauh.lk: kiinteä muinaisjäänös
 Ajoitus: historiallinen
 Laji: asuinpaikka: talontontti

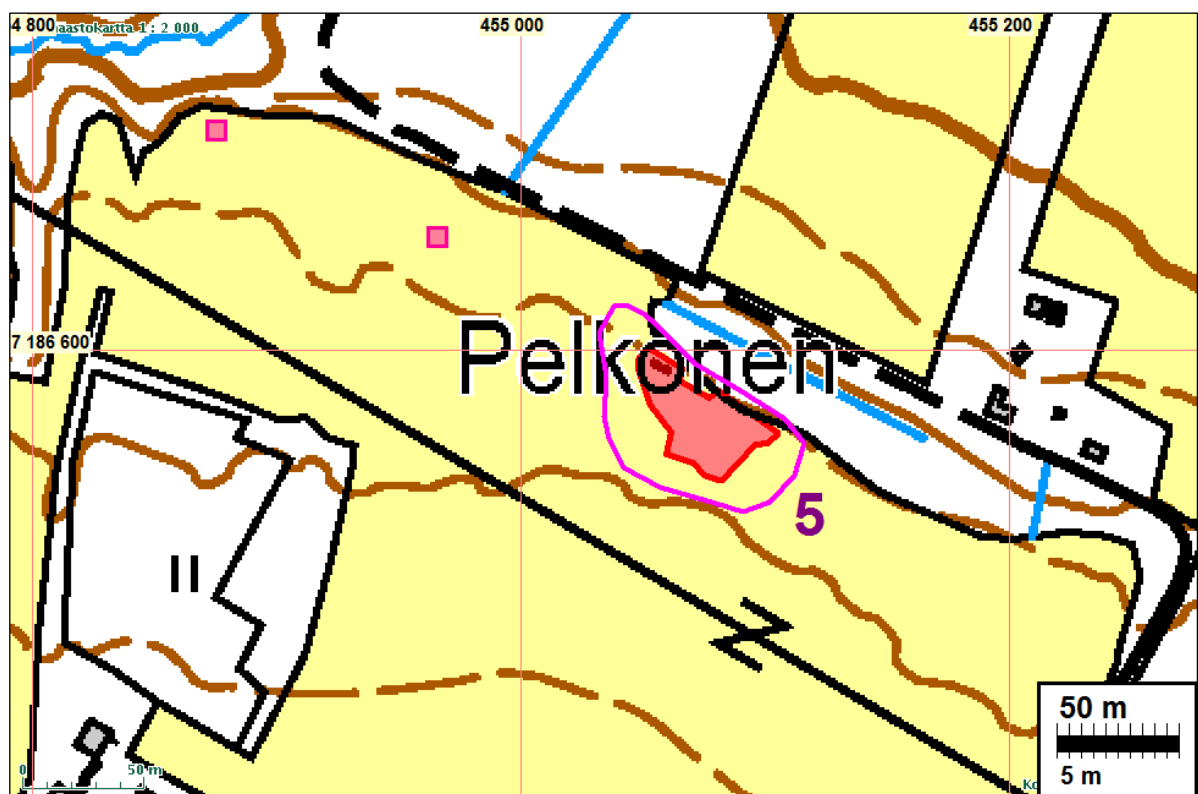
Koordin: N: 7186 569 E: 455 073 Z: 28
X: 7189 578 Y: 3455 227

Tutkijat: Jussila & Sepänmaa 2014 inventointi

Sijainti: Paikka sijaitsee Muhoksen kirkosta 3,6 km kaakkoon.
Huomiot: Raution autoitunut talonpaikka ja tonttimaa v. 1768 kartalta paikannettuna. Talon perustamisajankohta ei ole tiedossa. Talon paikka on hylätty v. 1848-1949 välisenä aikana (on pitäjänkartalla, ei ole 1949 peruskartalla). Vanha tonttimaa on raivattu pelloksi ennen v. 1949.

Maaperä paikalla on hiesu, tonttimaa on pohjoiseen laskevan melko jyrkän, parikolme metriä korkean törmän reunalla. Nurmella olleessa pellossa havaittiin pinnassa mustaa maata, ja palaneita kiviä. Käsikairauksen perusteella kulttuurikerros ulottuu paikoin kyntökerroksen alapuolelle. Tontin iästä ei ole tietoa. Periaatteessa se voi olla asuttuna keskiajalta lähtien. Tontti on hylätty ennen nykyaikaa ja raivattu pelloksi, siten se ei ole aivan nykyaikaisen asuttamisen sekoittama. Muokkauskerroksen alla saattaa tontin alueella olla jotain arkeologisesti tutkimisen arvoista jäljellä. Lähtökohtaisesti tämän kaltaiset, pelloksi raivatut yksittäistalon tonttimaat eivät ole muinaisjäännöksiä, mutta tässä tapauksessa muinaisjäännösstatusta voisi harkita niin että mahdollisessa tarkemmassa tutkimuksessa voidaan arvioida onko paikalla vanhinta asutuskerrostumaa säilyneenä ja tutkimisen arvoisena.

Tontin länsipuolella on ollut kaksi torppaa, joiden paikat on myös raivattu pelloksi.





Rautio 1768 kartalla.



Talotonttia, luoteeseen.
alla itään.



6 MUHOS LODWONEN

Mjtunnus: uusi kohde
 Rauh.lk: kiinteä muinaisjäännös
 Ajoitus: historiallinen
 Laji: asuinpaikka: talotontti

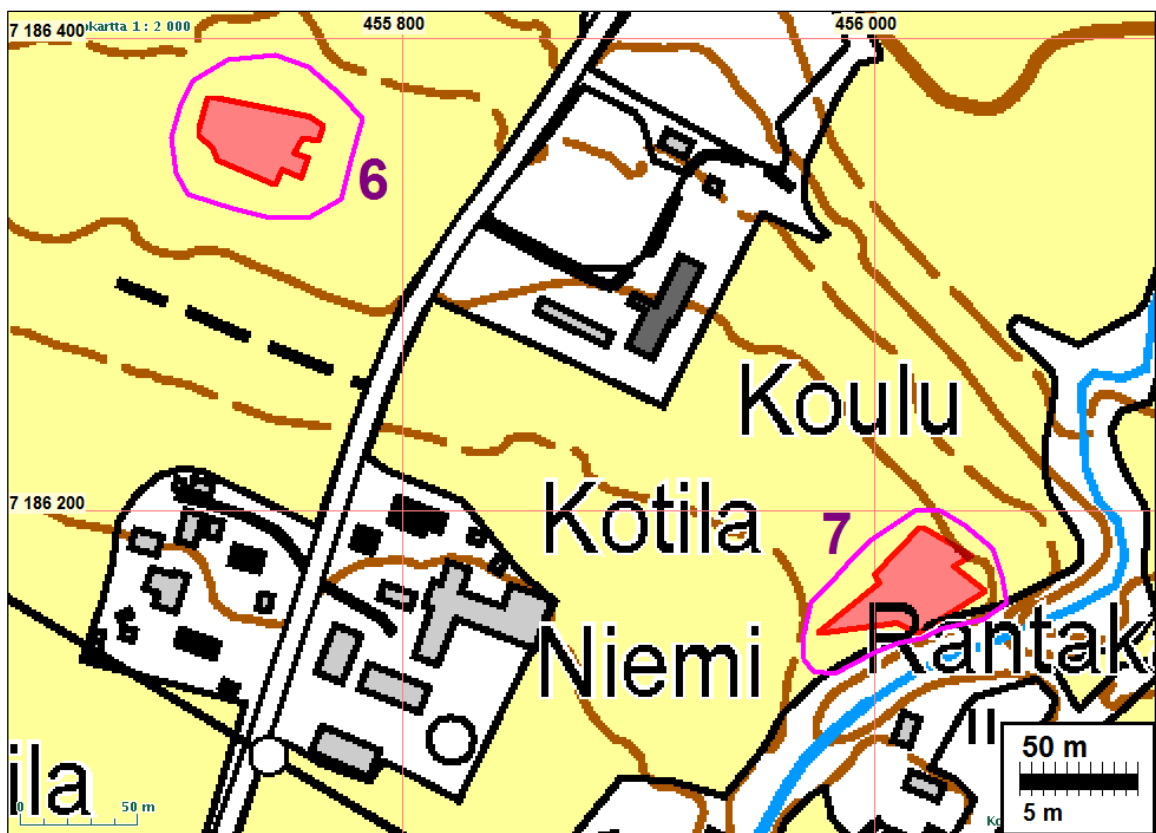
Koordin: N: 7186 357 E: 455 738 Z: 28
 X: 7189 365 Y: 3455 892

Tutkijat: Jussila & Sepänmaa 2014 inventointi

Sijainti: Paikka sijaitsee Muhoksen kirkosta 4,3 km kaakkoon.
 Huomiot: Lodwosen (kuten v. 1768 kartalla kirjoitettu) autoitunut talonpaikka ja tonttimaan v. 1768 kartalta paikannettuna. Talon perustamisajankohta ei ole tiedossa. Talon paikka on hylätty v. 1848-1949 välisenä aikana (on pitäjänkartalla, ei ole 1949 pe-

ruskartalla). Vanha tonttimaa on raivattu pelloksi ennen v. 1949 mutta v. 1949 kartalla paikalla on pari pientä peltosaarekettä.

Maaperä paikalla on hiekkainen hiesu. Tontin paikkaa ei voitu kunnolla maastossa havainnoida, koska pelolle oli hiljattain levitetty sontaa (tai lietelantaa). Tontin iästä ei ole tietoa. Periaatteessa se voi olla asuttuna keskiajalta lähtien. Tontti on hylätty ennen nykyaikaa ja raivattu pelloksi, siten se ei ole aivan nykyaikaisen asuttamisen sekoittama. Muokkauskerroksen alla saattaa tontin alueella olla jotain arkeologisesti tutkimisen arvoista jäljellä. Lähtökohtaisesti tämän kaltaiset, pelloksi raivatut yksittäistalon tonttimaat eivät ole muinaisjäännöksiä, mutta tässä tapauksessa muinaisjäänösstatusta voisi harkita niin että mahdollisissa tarkemmassa tutkimuksessa voidaan arvioida onko paikalla vanhinta asutuskerrostumaa säilyneenä ja tutkimisen arvoisena.



Talotonttia pellossa kuvan keskellä.



Lodwonen ja Liewonen 1768 kartalla.

7 MUHOS LIEWONEN

Mjtunnus: uusi kohde
 Rauh.lk: kiinteä muinaisjäännös
 Ajoitus: historiallinen
 Laji: asuinpaikka: talotontti

Koordin: N: 7186 169 E: 456 020 Z: 30
 X: 7189 177 Y: 3456 174

Tutkijat: Jussila & Sepänmaa 2014 inventointi

Sijainti: Paikka sijaitsee Muhoksen kirkosta 4,6 km kaakkoon.
 Huomiot: Liewosen (kirjoitusasu v. 1768 kartalta) autoitunut talonpaikka ja tonttimaa v. 1768 kartalta paikannettuna. Talon perustamisajankohta ei ole tiedossa. Talon paikka on hylätty v. 1848-1949 välisenä aikana (on pitäjänkartalla, ei ole 1949 peruskartalla). Vanha tonttimaa on raivattu pelloksi ennen v. 1949.

Maaperä paikalla on hiekka tai hiesu, tonttimaa on raviinin jyrkän törmän luoteisreunalla. Sängellä olleessa pellossa oli vanhan tonttimaan alueella mustaa maata ja palaneita kiviä. Tontin iästä ei ole tietoa. Periaatteessa se voi olla asuttuna keskiajalta lähtien. Tontti on hylätty ennen nykyaikaa ja raivattu pelloksi, siten se ei ole aivan nykyaikaisen asuttamisen sekoittama. Muokkauskerroksen alla saattaa tontin alueella olla jotain arkeologisesti tutkimisen arvoista jäljellä. Lähtökohtaisesti tämän kaltaiset, pelloksi raivatut yksittäistalon tonttimaat eivät ole muinaisjäännök-

siä, mutta tässä tapauksessa muinaisjäännösstatusta voisi harkita niin että mahdollisissa tarkemmassa tutkimuksessa voidaan arvioida onko paikalla vanhinta asutuskerrostumaa säilyneenä ja tutkimisen arvoisena.



Liite: Muinaisjäännökset 1-7 ja Keisarintie sinipunaisella – edelleen käytössä olevat, linjaukseltaan säilyneet osuudet.

