

**Nokia  
Viinikanniemi  
Sotkanvirta  
kivikautisen asuinpaikan  
tarkkuusinventointi  
2014**



**Hannu Poutainen  
Jasse Tiilikkala**



**Tilaja: Nokian kaupunki**

## Sisältö

<b>Perustiedot</b> .....	<b>2</b>
<b>Yleiskartat</b> .....	<b>3</b>
<b>Tutkimus</b> .....	<b>6</b>
Menetelmät.....	6
Havainnot .....	7
Yhteenveto ja tulkinta .....	7
<b>Tulos</b> .....	<b>9</b>
<b>Lähteet</b> .....	<b>9</b>
<b>Koekuopat</b> .....	<b>10</b>
<b>Kuvia</b> .....	<b>13</b>

*Kansikuva:* Koekuoppia kaivetaan mökkien pohjoispuoleiselle nurmialueelle.

## Perustiedot

*Alue:* Nokia, Viinikanniemi. Sotkanvirran kivikautisen asuinpaikan (mj.tunnus 536010022) pohjoisosa, Viinikanniemen pohjoisosa.

*Tarkoitus:* Tutkia arkeologisella tarkkuusinventoinnilla Sotkanvirran kivikautisen asuinpaikan A osan säilyneisyyttä ja rajautumista Viinikanniemen pohjoisosassa.

*Työaika:* 15.8.2014.

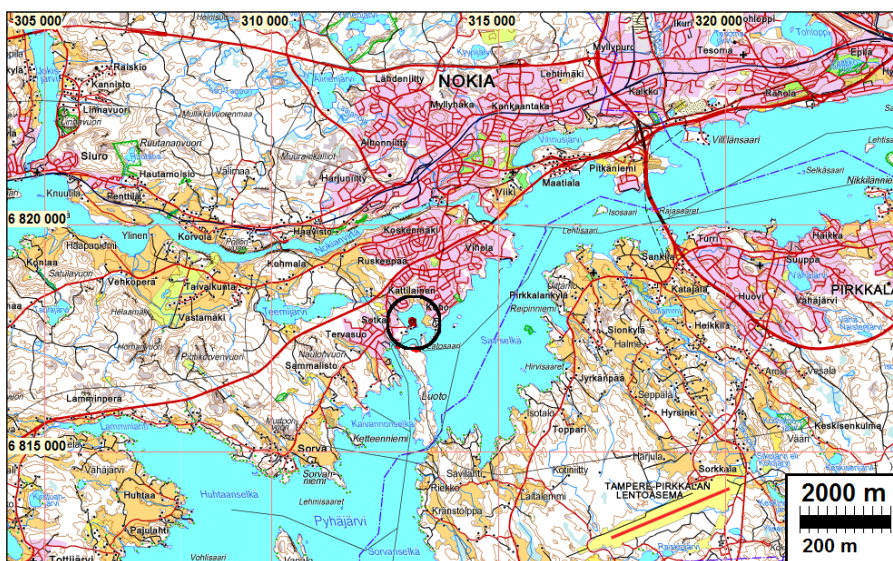
*Kustantaja:* Nokian kaupunki.

*Aikaisemmat tutkimukset:* Erä-Esko 1948 inventointi, Bergström 1974 kaivaus, Renvall 1985 inventointi.

*Tekijät:* Mikroliitti Oy: Hannu Poutiainen ja Jasse Tiilikkala.

*Tutkimuslupa:* 13.6.2014 (MV/53/05.04.01.02/2014)

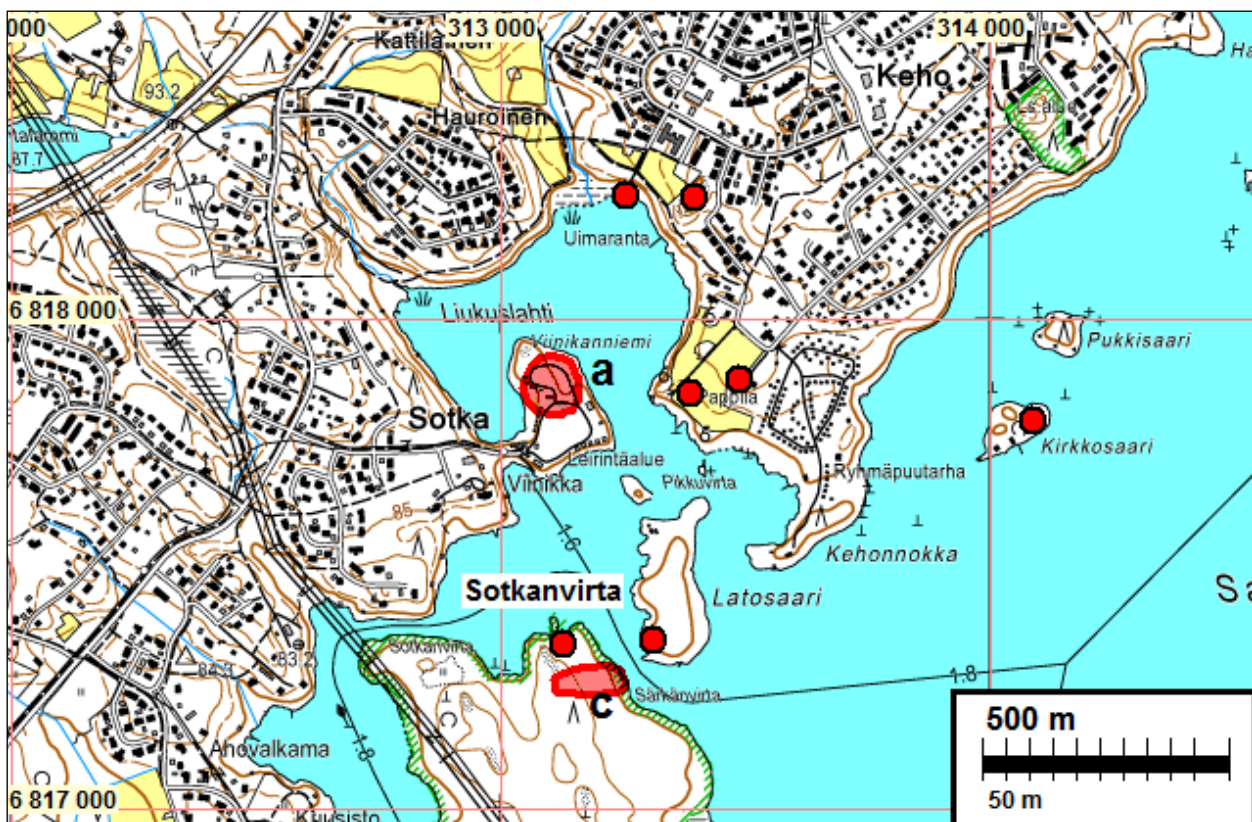
*Tulokset:* Aiemman, vuoden 1974 tehdyn koekaivauksen havaintojen sekä vuoden 2014 tarkkuusinventoinnin havaintojen perusteella (tutkitulla) Viinikanniemen alueella ei ole jäljellä säilynyttä kivikautista asuinpaikkaa, eli alueella ei ole muinaisjäännöstä.

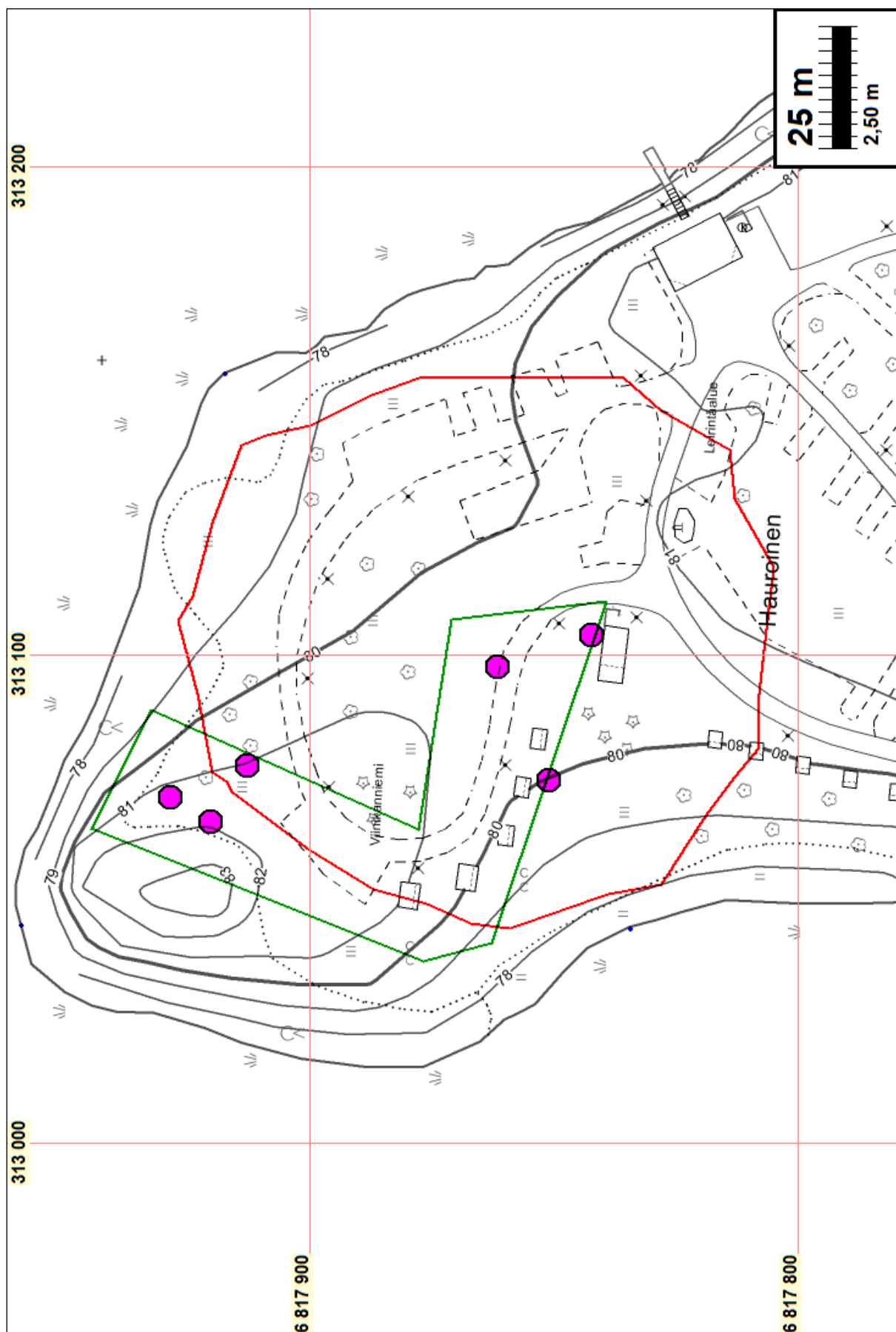


*Selityksiä:* Koordinaatit, kartat ovat ETRS-TM35FIN koordinaatistossa. Kartta ovat Maanmittauslaitoksen maastotietokannasta kesällä 2014, ellei toisin mainittu. Valokuvia ei ole talletettu mihinkään viralliseen arkistoon, eikä niillä ole mitään kokoelmatunnusta. Valokuvat digitaalisia ja ne ovat tallessa Mikroliitti Oy:n serverillä.

## Yleiskartat

Sotkanvirran kivikautisen asuinpaikan (a ja c alueiden) muinaisjäännösrekisterin mukainen muinaisjäännösrajaus on punaisella. Muut lähialueen muinaisjäännökset on merkitty palloin.





Vihreällä vuoden 1974 (summittainen) tutkimusalueen rajaus. Vaaleanpunaisilla pisteillä on merkitty vuoden 1948 inventoinnissa löydetyt kvartsit. Punaisella muinaisjäännösrekisterin mukainen muinaisjäännösrajaus.



Tarkkuusinventoinnissa koekuopituksella tutkittu alue on sinisen rajauksen sisällä. Muinaisjännösrekisterin mukainen muinaisjännösrajaus on punaisella.

## **Tutkimus**

Nokian kaupungilla on vireillä kaavamuutos Pyhäjärven Liukuslahdella sijaitsevalle Viinikanniemelle. Kaavoituksen kohteena oleva alue on ollut leirintäalueena. Kaavoituksella alueelle on tarkoitus osoittaa rakennuspaikkoja omakotitaloille. Viinikanniemen pohjoisosassa sijaitsee yksi osa A Sotkanvirran (mj.tunnus:1000023123) kivikautisesta asuinpaikasta.

Kaavoitushankkeeseen liittyen Viinikanniemessä sijaitsevan Sotkanvirran kivikautisen asuinpaikan A osan laajuuden ja säilyneisyyden selvittämiseksi haluttiin tehtäväksi arkeologisia tutkimuksia. Nokian kaupunki tilasi tutkimukset Mikroliitti Oy:ltä. Museovirasto myönsi tutkimusluvan Sotkanvirran Viinikanniemessä sijaitsevalle muinaisjäännöksen tutkimukselle 13.6.2014 (MV/53/05.04.01.02/2014). Hannu Poutiainen, Jasse Tiilikkala, Kim Krappala ja Tuukka Kumpulainen tekivät tutkimukset 15.8.2014 tutkimuksen kannalta hyvissä olosuhteissa.

Viinikanniemessä sijaitsevaa osaa Sotkanvirran kivikautisesta asuinpaikasta on tutkittu vuosina 1948 ja 1974. Vuonna 1948 Aarni Erä-Esko on tehnyt paikalla muinaisjäännösinventoinnin, jolloin paikalta löytyi kvartsia kahdesta kohdasta. Vuonna 1974 Matti Bergström on tehnyt paikalla arkeologiset kaivaukset, joiden löydöt olivat vaatimattomia.

## **Menetelmät**

Kohde sijaitsee noin 3,5 km Nokian keskustasta, Pyhäjärven Saviselän länsirannalla, Liukuslahteen pistävällä niemellä, sen pohjoisosassa. Niemen kärjessä on pieni avokallio, jota ympäröi metsäinen ja peitteinen moreenimuodostuma. Alemmalla tasolla maa-aines on savea/hiesua, jonka yläosa on viljelyksessä muodostunut peltomullaksi. Nykyisin niemi on pääosin hoidettua nurmikko- ja mökkialuetta, jolla risteilee sorakäytäviä. Aluetta on rakentamisen yhteydessä selvästi tasattu ja täytetty maa-aineksella.

Elokuussa 2014 Viinikanniemen Sotkanvirran muinaisjäännösalueella tehtiin ns. arkeologinen tarkkuusinventointi, jossa pääasiassa koekuopituksin selvitettiin kivikautisesta asuinpaikasta mahdollisesti säilyneiden osien rajausta ja kuntoa. Arkeologisina kenttätyömenetelminä käytettiin koekuopitusta (lapiolla), maanätekairauksia (kevyellä maanätekairalla) ja silmänvaraista havainnointia sekä lisäksi metallinilmaisinsintää (moreenimuodostumalla).

Koekuopat dokumentoitiin valokuvaten ja mittauksin. Koekuopista ja niihin liittyvistä havainnoista tehtiin kirjalliset muistiinpanot ja luettelo. Kuopat kaivettiin ns. puhtaaseen maahan saakka. Kuoppien sijainti paikannettiin Topcon GRS-1 -tarkkuus-GPS -laitteella. Koekuoppia kaivettiin (yhteensä 19 kpl, kartta sivuilla: 10 ja 11) kohtiin, jotka valittiin maaston topografian, rantakorkeuden, aiempien arkeologisten havaintojen ja tutkimusten perusteella. Leirintämökkien ja asuntovaunujen lähelle kuoppia ei kaivettu mm. siitä syystä, että alueella oli maastotyön ajankohtana suhteellisen runsaasti leiriytyjiä.

Silmänvaraisella havainnoinnilla etsittiin mahdollisia anomalioita kuten rapautuneiden kivien kohtia, jotka voivat viitata esim. tulisijoihin. Pienin välimatkoin tehdyllä maanätekairauksella etsittiin mahdollisia merkkejä maaperän anomaliaista, kulttuurikerroksista ja rakenteista. Koekuopitusta käytettiin paitsi täydentämään muilla menetelmillä saatuja havaintoja myös itsenäisenä kenttätyömenetelmänä. Tarvittaessa koekuoppia suurennettiin mahdollisesti kattavampien havaintojen saamiseksi.

Maaperä alueella vaihtelee huomattavasti - on savea ja hiesua sekä paikoin hiesumoreenia -, minkä takia myös kaivausmenetelmiä oli vaihdeltava tapauskohtaisesti: hiesu- ja savimaa oli käsiteltävä lastalla, mutta moreenimaat oli mahdollista seuloa.

### Havainnot

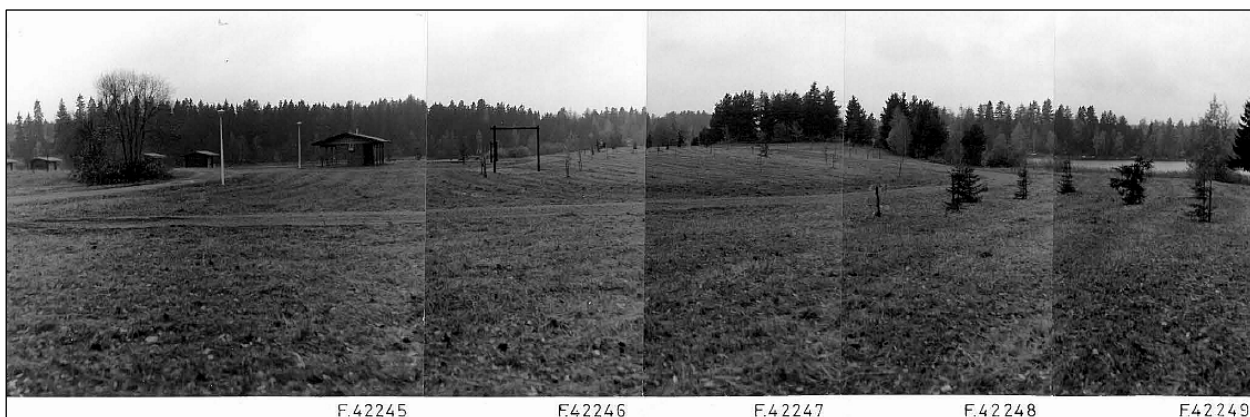
Koekuopissa oli havaittavissa maakerroksen yläosassa humusta kivennäismaan (saven/hiesun) seassa sekä selvää sekoittuneisuutta, mikä johtuu maan muokkauksesta peltoviljelyn yhteydessä sekä viime vuosikymmeninä myös leirintäaluetoiminnasta. Mitään vähäisiäkin merkkejä säilyneestä kulttuurikerroksesta tai rakenteista ei ollut havaittavissa.

Arkeologisesti tai kulttuurihistoriallisesti merkittäviä löytöjäkään ei koekuopista tavattu. Yhdestä koekuopasta (nro 10) löytyi mahdollinen kvartsi-iskos. Muina löytöinä koekuopista (ks. luettelo sivulla:12) tuli tiilenkappaleita, tiilenmuruja, hiukan punasavikeramiikkaa ja pullolasia). Metallinilmainsinnsinnässä ei alueelta tavattu arkeologisesti merkittäviä löytöjä.

### Yhteenveto ja tulkinta

Alueelta ennestään tunnetun, mahdollisesti säilyneen kivikautisen asuinpaikan luonnetta ja laajuutta selvitettiin elokuussa 2014 tehdyssä tarkkuusinventoinnissa siltä osin kuin katsottiin tarpeelliseksi aiempien arkeologisten havaintojen ja tutkimusten, muinaisjäännösrajausten ja suunnitellun maankäytön näkökulmasta. Muinaisjäännöksen rajauksen perusteet eivät ole tiedossamme, mutta oletettavasti siinä on käytetty hyväksi maaston topografiaa (ottamatta kuitenkaan huomioon, että alueen topografiaa on keinotekoisesti muutettu) sekä Aarni Erä-Eskon vuoden 1948 inventoinnin havaintoja.

Erä-Esko löysi vuonna 1948 tekemässään arkeologisessa inventoinnissa Viinikanniemen pohjoiskärjestä muutamia kvartsi-iskoksia (yht.6 kpl, KM 11976:9) kahdesta kohdasta. Alueella suoritettiin vuonna 1974 arkeologinen koekaivaus Matti Bergströmin johdolla. Kaivaus tehtiin alueella, josta kvartsit oli löydetty. Noin 2000 neliömetrin laajuiselle alueella kaivettiin koeojia ja koekuoppia, mutta mitään esihistorialliseen muinaisjäännökseen viittaavaa ei löydetty. Koekaivauksessa löytyi vain yksi kvartsi, joka sekkin oli selvä luonnonkvartsi. Myöskään mitään kulttuurikerrokseen viittaava kaivauksessa ei havaittu. Maa-aineksen todettiin olevan vanhaa peltomultaa noin 20 cm kerroksena sekä sen alapuolista nk. puhdasta savea. Koekaivauksen perusteella Bergström ei pitänyt kohdetta esihistoriallisena asuinpaikkana.



Yleiskuva tutkimusalueesta vuoden 1974 raportista. Kuvattu idästä. Museovirasto, M. Bergström.

Elokuussa 2014 tehdyn arkeologisen tarkkuusinventoinnin havainnot ovat hyvin samankaltaiset Bergströmin koekaivauksen havaintojen kanssa. Inventoinnissa löytyi yksi kvartsi-iskos (koekuopasta nro 10, ei luetteloitu), ja maa-aineksen todettiin olevan peltomultaa ja savea/hiesua ja moreenia. Kulttuurikerroksesta ei ollut havaittavissa mitään merkkejä.

Vuosien 1954 ja 1961 peruskartoilla koko Viinikanniemi on merkitty peltoalueeksi lukuun ottamatta kapeita rantakaistaleita ja luoteisinta kärkeä. Luoteisosassa ja kaakkoisosassa on erilliset, keskiosaa ylemmät, yli 80 m mpy olevat alueet. Vuodesta 1975 eteenpäin niiden välissä ei enää ole alavaa maastonkohtaa, vaan 80 m mpy korkeuskäyrä kiertää yhtenäisenä ympäri Viinikanniemen. Tämä viittaa siihen, että niemen matalampaa keskiosaa on täytetty maa-aineksella vuosien 1961 ja 1975 välisenä aikana. Bergström mainitsee raportissaan vuodelta 1974, että ympäristöä olisi tasattu.



Ote vuoden 1954 peruskartasta.



Ote vuoden 1961 peruskartasta.





Ote vuoden 1975 peruskartasta.

Ottaen huomioon, että alue on aiemmin ollut peltoa, on myös mahdollista, että Erä-Esko olisi löytänyt kvartsi-iskokset kasvillisuudesta vapaalta pellolta pintapöiminnässä. Yhteensä 6 kpl kvartsi-iskoksia kahdelta alueelta on suhteellisen vähän, sikäli kuin havainto-olosuhteet ovat olleet hyvät. Onkin mahdollista, että kyseessä on ollut vähälöytöinen ja lyhytaikainen, luonteeltaan tilapäinen leiripaikka/asuinpaikka, jolle ei ole muodostunut runsasta kulttuurikerrosta rakenteineen ja löytöineen. Lisäksi historiallisella ajalla pitkään jatkunut maanmuokkaus (ja sittemmin leirintäaluetointi) on todennäköisesti hävittänyt vähäiset (mahdolliset) kulttuurikerrokset niin, ettei niistä enää ole mitään jäljellä.

### Tulos

Aiemman, vuoden 1974 tehdyn koekaivauksen havaintojen sekä vuoden 2014 tarkkuusinventoinnin havaintojen perusteella (tutkitulla) Viinikkaniemen alueella ei ole jäljellä säilynyttä kivikautista asuinpaikkaa, eli alueella ei ole muinaisjäännöstä.

21.9.2014

Hannu Poutiainen  
FM, arkeologi

---

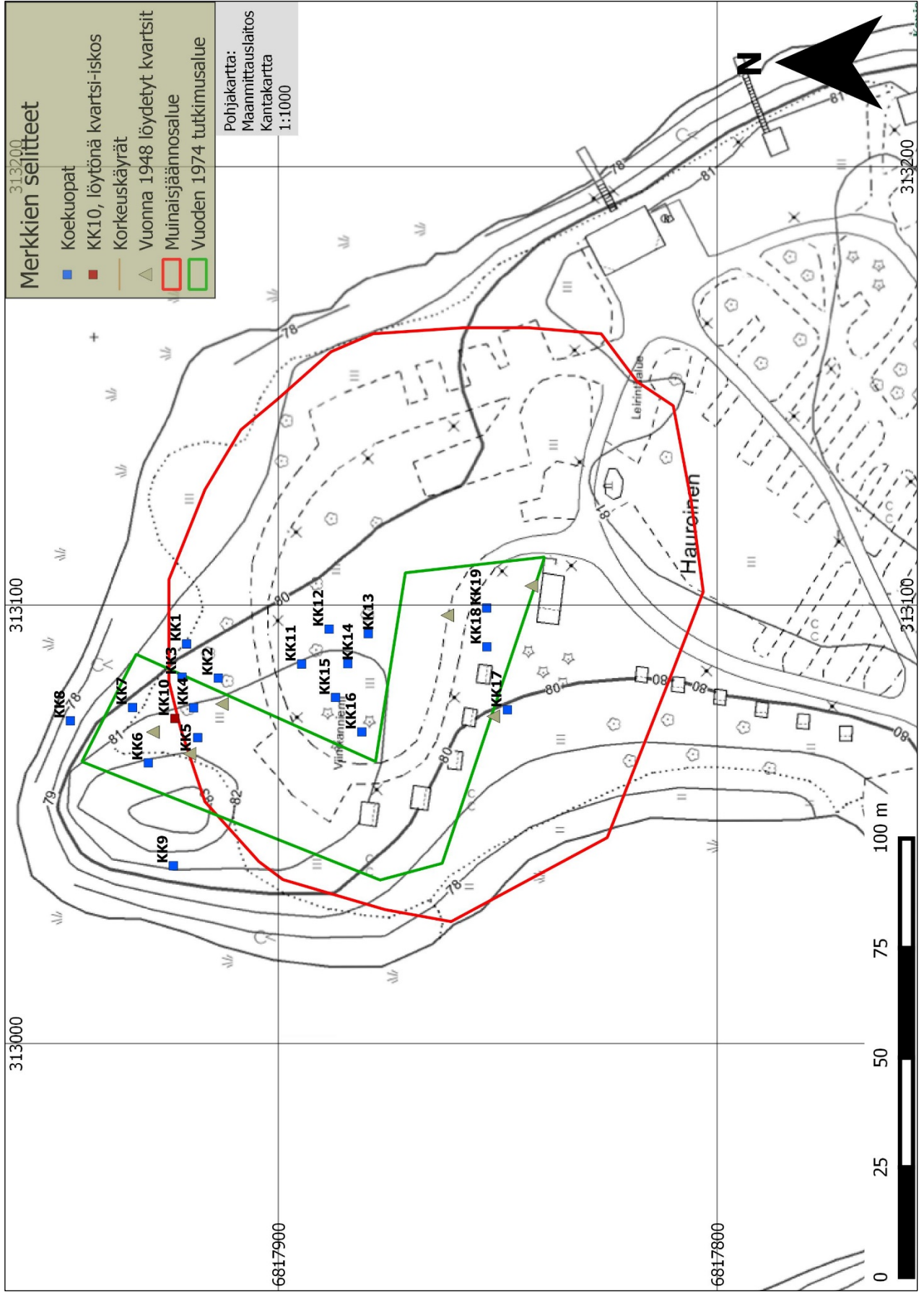
### Lähteet

Erä-Esko, Aarn1 1948. Nokian ja Pirkkalan inventointi.

Bergström, Matti 1974. Nokia Viinikkamäen leirintäalue. Kivikautisen asuinpaikan koekaivaus.

**Koekuopat**





KK nro.	N	E	pit. (cm)	lev. (cm)	syv.(cm)	Kuvaus	Löydöt
1	6817920,9	313091,1	35	35	25	TIIVIS HIESU	
2	6817913,7	313083,3	35	35	25	TIIVIS HIESU	TIILIMURUA
3	6817921,9	313083,5	35	35	30	TIIVIS HIESU	
4	6817919,3	313076,6	40	40	26	TIIVIS HIESU	TIILENPALA
5	6817918,4	313069,8	30	30	28	TIIVIS HIESU	
6	6817929,6	313064,0	62	50	31	TIIVIS HIESU	PULLOLASIA, TIILEN- PALOJA
7	6817933,2	313076,6	35	40	32	TIIVIS HIESU	
8	6817947,4	313073,6	35	35	35	SEK. HIESU 10 CM, TIIVIS HIESU	PUNASAVIKERAMIIKAN PALA
9	6817923,9	313040,5	35	40	37	SEK. HIESU 13 CM, TIIVIS HIESU	
10	6817923,6	313074,1	45	40	30	TIIVIS HIESU	KVARTSI, TIILIMURUA
11	6817894,7	313086,5	35	30	28	TIIVIS HIESU	
12	6817888,4	313094,5	40	40	28	TIIVIS HIESU	
13	6817879,5	313093,5	30	28	25	TIIVIS HIESU	
14	6817884,2	313086,6	30	28	32	TIIVIS HIESU	
15	6817886,9	313078,9	31	32	27	TIIVIS HIESU	TIILIMURUA
16	6817881,0	313071,1	30	28	28	TIIVIS HIESU	
17	6817847,8	313076,1	32	30	28	TIIVIS HIESU	TIILIMURUA
18	6817852,5	313090,5	33	33	27	TIIVIS HIESU	TIILIMURUA, RAUTA- KÖKKÖ
19	6817852,5	313099,3	30	30	33	TIIVIS HIESU 25 CM, ALLA SORA	TIILEN PALA



Koekuoppa 1.



Koekuoppa 2.



Koekuoppa 3.



Koekuoppa 4.



Koekuoppa 5.



Koekuoppa 10. (kuopasta kvartsi-iskos)



Iskos koekuopasta 10.

### Kuvia



Koekuoppia kaivetaan kallion itäpuoliselle nurmialueelle.



Tutkimusaluetta leirintämökkien pohjoispuolella. Kuvattu pohjoiseen.



Tutkimusaluetta soratien pohjoispuolella ja kallion itäpuolella. Kuvattu länteen.



Tutkimusaluetta leirintämökkien pohjoispuolella. Kuvattu kaakkoon.