

PUNKAL Aidun Mäenpää kylätontti G valvonta 2014



Teemu Tiainen



Tilaaaja: Punkalaitumen kunta

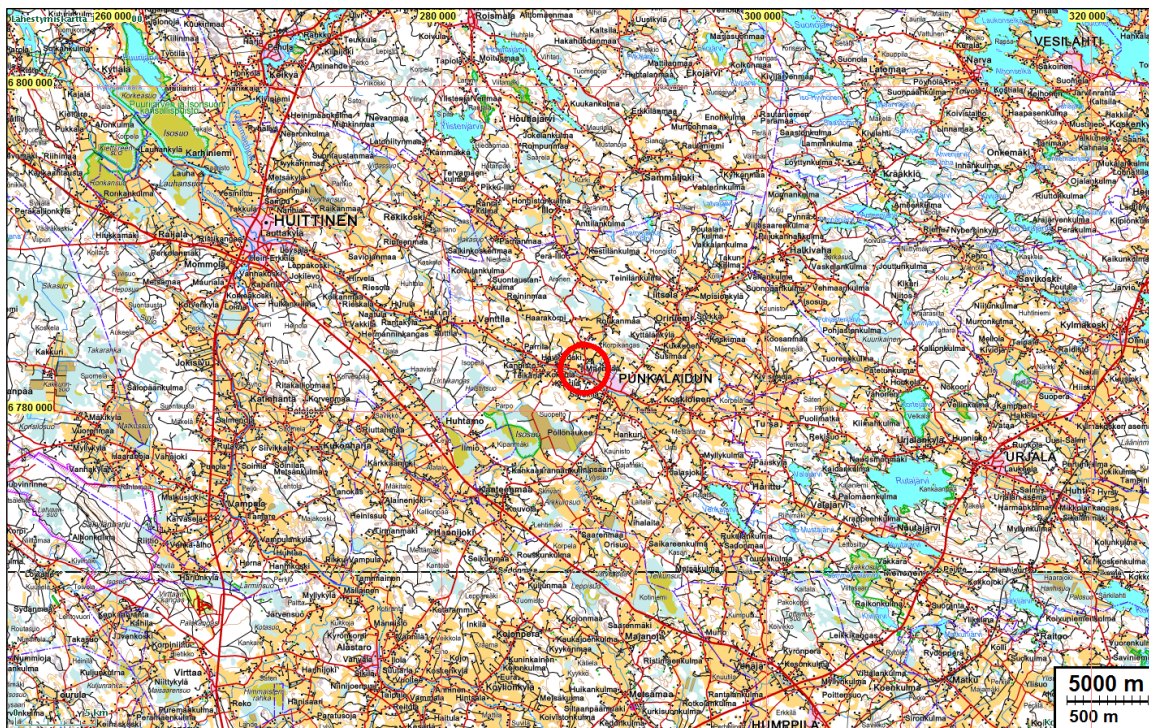
Sisältö

Perustiedot	2
Kartat	3
Valvonta	6
Tulos	7
Lähteet	7
Kuvia	8

Kansikuva: Viemäriinjan kaivantoa tutkimusalueen luoteispäässä. Luoteeseen.

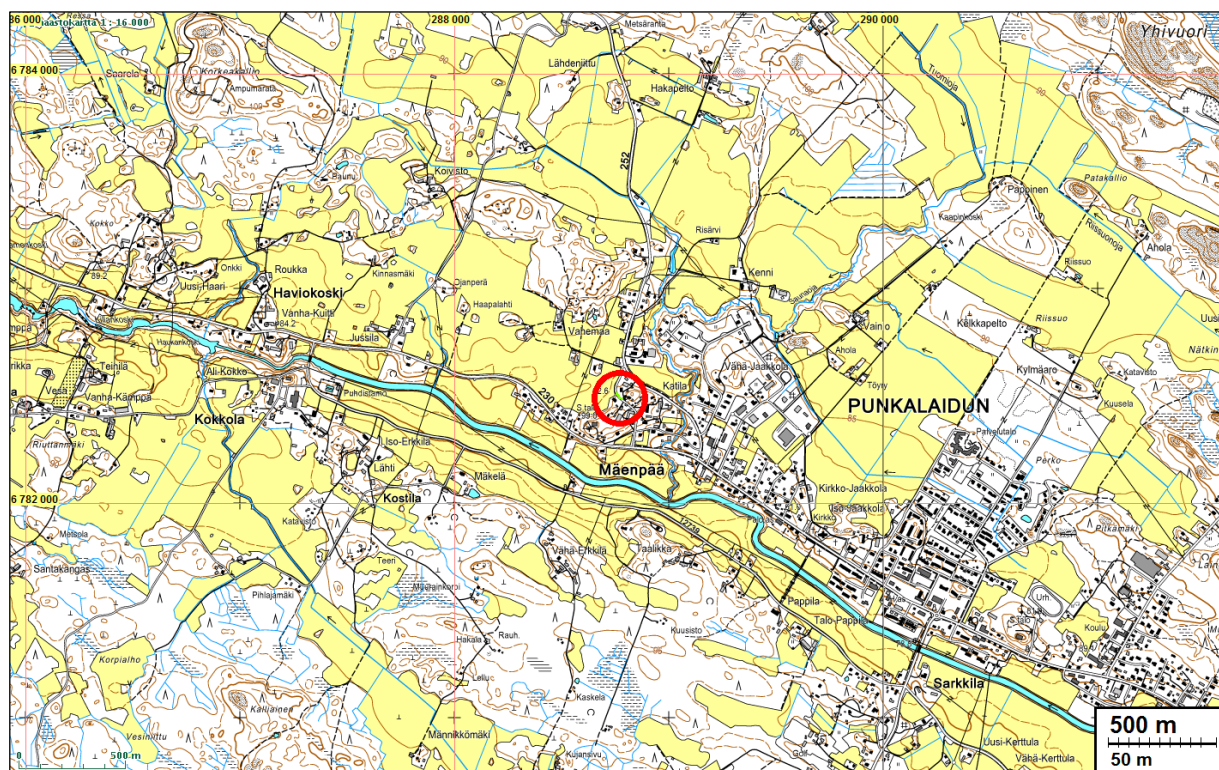
Perustiedot

- Alue:** Punkalaidun Mäenpää (mjrek 1000024441). Tuomolantien kaakkoispääty. Vuoden 2013 muinaisjäännoisinventoinnin kohde Mäenpää G.
- Tarkoitus:** Suorittaa arkeologinen valvonta rakennettavan vesihuoltolinjan ennalta määrätys-
sä kohdassa.
- Työaika:** Maastotyö 19.12.2014
- Tekijät:** Mikroliitti Oy: Teemu Tiainen.
- Kustantaja:** Punkalaitumen kunta.
- Aikaisemmat tutkimukset:** Tapani Rostedt ja Jasse Tiilikkala inventointi 2013.
- Tulokset:** Viemäriinjan kaivannosta tavattiin vähäisiä merkkejä ihmistoiminnasta. Yli metrin paksuisen tiekerroksen alla oli tumman saven ja soran sekainen kerros, jossa oli paikoitellen tiilen muruja sekä hiiltä. Kiinteitä rakenteita ei kaivannosta havaittu.

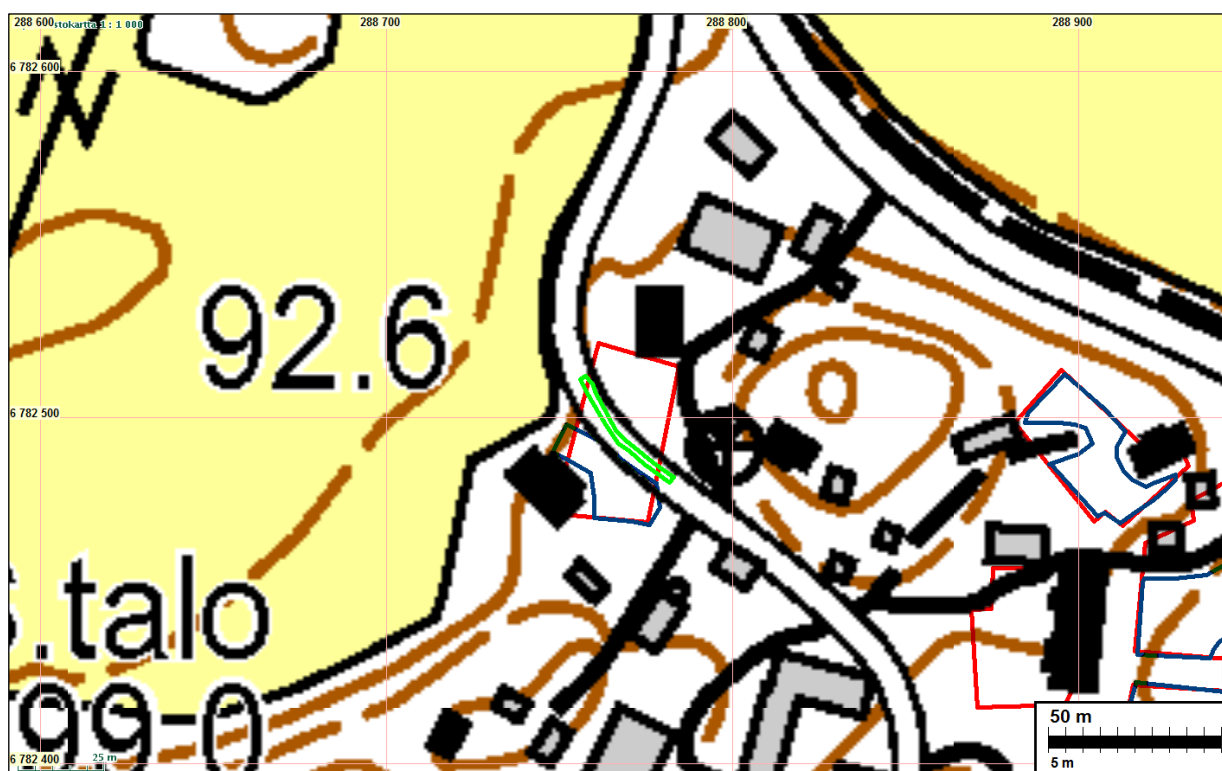


Selityksiä: Koordinaatit ja kartat ovat ETRS-TM35Fin koordinaatistossa (Euref), korkeustiedot N2000 järjestelmässä. Kartat ovat Maanmittauslaitoksen maastotietokannasta alkutalvesta 2015. Valokuvia ei ole talletettu mihinkään viralliseen arkistoon eikä niillä ole mitään kokoelmatunnusta. Valokuvat ovat digitaalisiä ja ne ovat tallessa Mikroliitti Oy:n serverillä. Kuvaaja: Teemu Tiainen.

Kartat



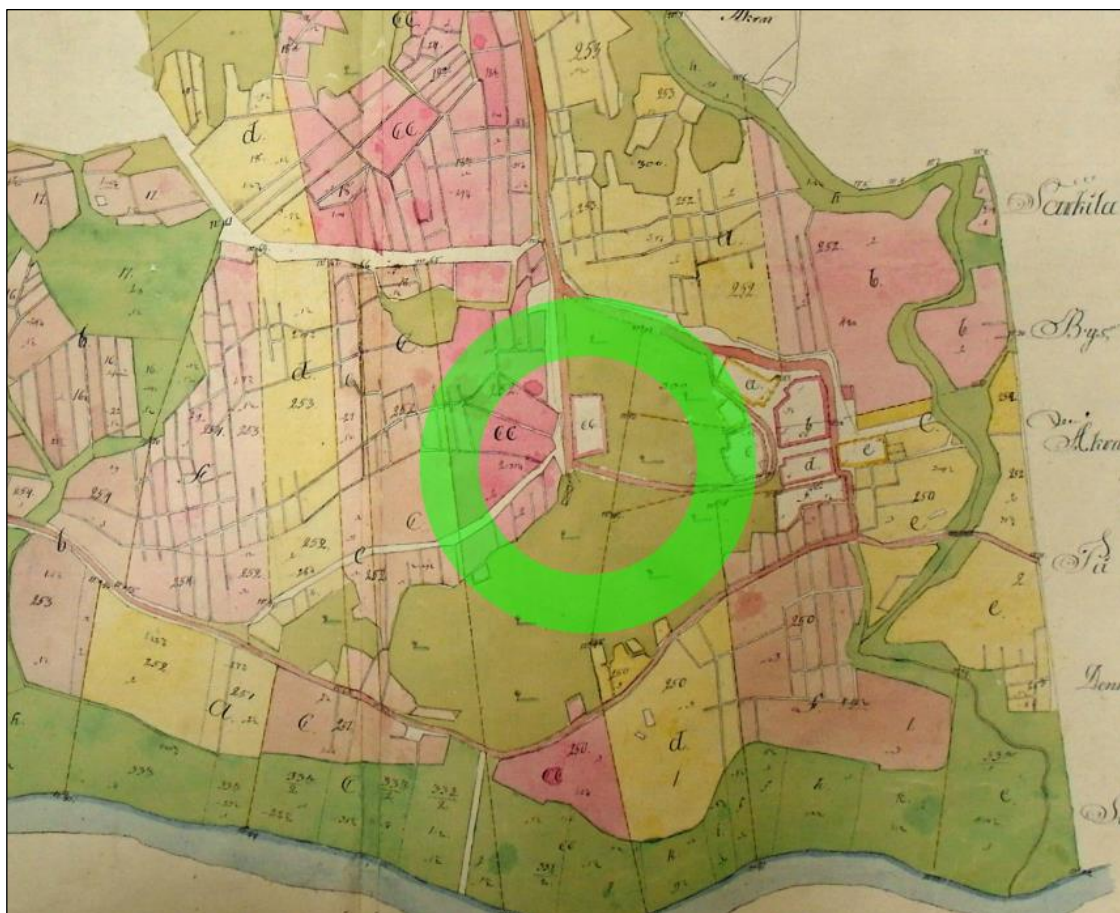
Tutkimusalue punaisen ympyrän sisällä.



Punainen viiva merkkää Mäenpään kyläntontteja, sininen viiva vuoden 2013 inventoinnissa arvioituja kohtia, joissa mahdollisia historiallisen kylätontin osia. Vihreä viiva osoittaa joulukuussa 2014 valvonnassa kaivetun alueen rajan.



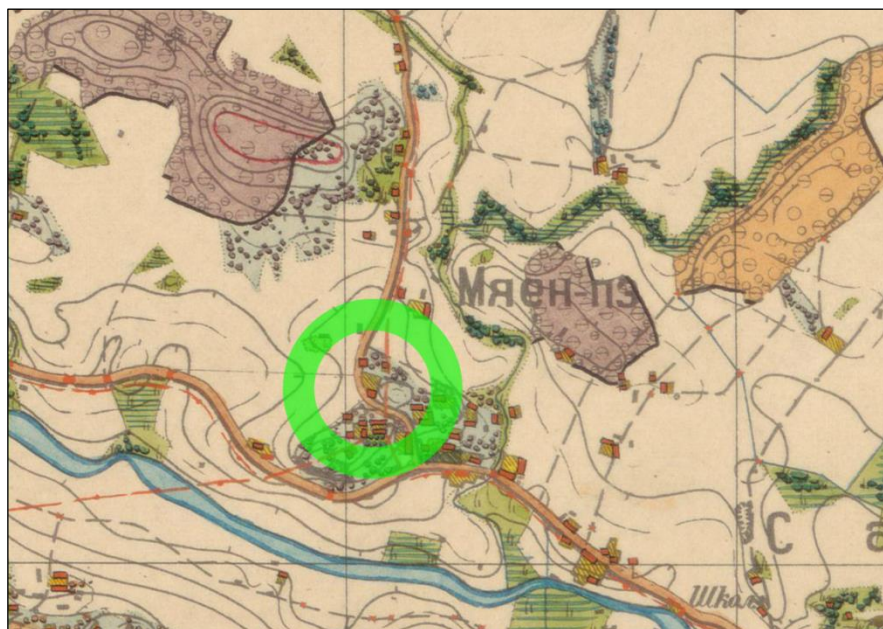
Mäenpää kylätontti G rajattu punaisella viivalla. Sininen viiva rajaa kohtaa, jossa vuoden 2013 inventoinnin mukaan on mahdollisesti säilynyttä historiallista kylätonttia = muinaisjäännösrajaus. Vihreä viiva merkkää alueen, joka kaivettiin arkeologin valvonnassa joulukuussa 2014. Numerot osoittavat dokumentoidut kohdat.



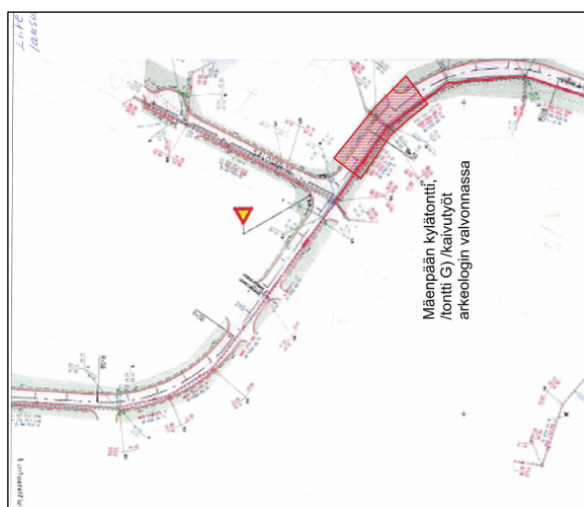
Ote isojakokartasta vuodelta 1784. Tutkimusalue vihreän ympyrän sisällä.



Ote Kuninkaan kartasta 1700-luvun lopulta. Tutkimusalue vihreän ympyrän sisällä.



Ote senaatinkartasta vuodelta 1901. Tutkimusalue vihreän ympyrän sisällä.



Pirkanmaan maakuntamuseon lausunnon (22.11.2013 DIAR: 462/2013) mukana ollut liitekartta, jossa osoitetaan arkeologin valvonnassa kaivettava ala (punainen rasteri).

Valvonta

Punkalaidun Mäenpää (Mäenpä) niminen kohde havaittiin vuoden 2013 muinaisjäänösinven-
toinnissa (Tapani Rostedt ja Jasse Tiilikkala 2013). Museoviraston ylläpitämässä muinaisjään-
nörekisterissä kyseinen kohde ei ole kiinteä muinaisjäänös vaan se on luokiteltu *muu kulttuu-
riperintökohde* – luokkaan kuuluvaksi. Pirkanmaan maakuntamuseo edellytti lausunnossaan
(22.11.2013 DIAR: 462/2013), että Mäenpään kylätontin G osa-alueella tehtävät viettoviemärin
ja vesijohdon tehtävät kaivutyöt on tehtävä arkeologin valvonnassa. Kohteella tehtävät kaivu- ja
valvontatyöt suoritettiin 19.12.2014 ajankohtaan nähden hyvissä olosuhteissa. Päivälämpötila
oli lämmön puolella ja valvonta sekä dokumentointi tehtiin päivännäön aikaan sateettomissa
olosuhteissa. Kenttähavainnot paikannettiin GNSS-RTK vastaanottimella (Topcon GRS-1).

Valvottavalle alueelle kaivettiin noin 40 metriä pitkä kaivanto, joka myötäili Virkatien - Tuomolan-
tien kulkua. Kaivannon molemmat päädyt olivat tielinjan itäpuolella. Kaivannon puoliväli (doku-
mentointikohta 3) oli noin kaksi metriä tien puolella, johtuen kohdalle suunnitellusta kaivosta.
Kaivannon pohja oli kaivinkoneen kauhan levyinen (150 cm), mutta sen yläreunat olivat hieman
tätä leveämmät niiden sortumisen vuoksi. Kaivanto avattiin leikkaamalla maata ohuina kerroksi-
na kaivinkoneen kauhan yltämä siivu kerrallaan. Selkeästi sekoittuneissa kerroksissa kaivinko-
ne kaivoi maata paksumpina siivuina kuin niissä kohdin, jotka haluttiin tutkia tarkemmin. Kaivan-
to kaivettiin koskemattomaksi pohjamaaksi tulkittuun kerrokseen saakka, mikä ei vielä ollut vie-
märin tavoitesyvyys. Urakoitsijalle kerrottiin, että näillä kohdin maata saa kaivaa ilman valvontaa
syvemmälle, muttei leveämmälle ilman arkeologin valvontaa. Kaivannon ääripäiden koordinaatit
(kaakkois- ja luoteispäädyt): N 6782483.795 E 288781.045 z 90.344 ja N 6782511.028 E
288755.970 z 89.328.

Havainnot

Kaivannon lounaisprofiili dokumentoitiin neljästä kohtaa (katso kartta ja kuvat) valokuvin ja sa-
nallisesti.

KOHTA 1	6 metriä kaivannon luoteispäädystä, N 6782505 E 288758.
0-90 cm	Tiesoraa ja –hiekkaa. Väri muuttuu vaalean ruskeasta harmaaseen syvemmäl- le mentäessä.
90-110 cm	Harmaa savi. Seassa tiilen- ja hiilenmuru.
110-120 cm	Ruskean harmaa savi, pohjamaa.
KOHTA 2	11 metriä kaivannon luoteispäädystä. N 6782500 E 288761
0-100 cm	Tiesoraa ja –hiekkaa. Väri tummenee syvemmälle mentäessä.
100-125 cm	Soran sekaisen saven kerros. Seassa muutama nyrkin kokoinen kivi.
125-135 cm	Siniharmaa savi, pohjamaa.
KOHTA 3	mutkan eli suunnitellun kaivon kohta. N 6782492 E 288767
0-100 cm	Tiesoraa ja –hiekkaa. Väri tummenee syvemmälle mentäessä.
100-130 cm	Soran sekainen harmaa savi, seassa pari nyrkin kokoista kiveä. Kerroksessa murskaantunut tiilen kappale.
130-150 cm	Siniharmaa savi, pohjamaa
KOHTA 4	4 metriä kaakkoispäädystä. N 6782483 E 288778
0-105 cm	Tiesoraa ja –hiekkaa. Väri tummenee syvemmälle mentäessä.
105-130 cm.	Soran ja saven sekainen ruskean harmaa kerros. Viisi toisistaan irrallista, noin Ø 15 cm hiililäikkää. Kerroksen yläreunassa ja puolivälissä hieman epämääräis- tä tiilimurskaa.
130-145 cm	Siniharmaa savi, pohjamaa.

Tumma- ja soran sekainen savi alkoi dokumentointikohta 1:n kohdalta, jatkuen dokumentointikohtaan 4 noin metrin verran kaakkoon. Kaivannon kaakkoisosassa (dokumentointikohtat 3 ja 4) savisessa kerroksessa havaittiin tiiltä: yksittäisiä ja pieniä murskaantuneita paloja. Samalla kohtaa savikerroksen paljastuessa kaivannossa lemusi lanta. Koko kaivannon alalla saven seassa oli paikoitellen muutamia nyrkin kokoisia pyöreähköjä kiviä. Dokumentointikohta 3:n kohdalla, savikerroksen päällä ja osittain tiesorakerroksen alakerroksissa oli muutama murskaantunut alle metrin mittainen lauta/lankku sekä hieman puusilppua. Konekaivun aikana maasta havaittiin yksi vihreä astialasin pala sekä viisi palamatonta suuren nisäkkään luuta. Löydöt tulivat tiekerroksesta sekä kaivukasoista.

Kaivannon luoteispäässä tiesorakerroksen alareunassa oli neljä suurehkoa lohkokiveä. Kivet olivat epäjärjestyksessä ja niiden alta löytyi mm. muovinen apulantasäkki. Paikalla on ollut jo käytöstä poistunut betonin viemäri tms, jota kaivaessa kohta on sekoittunut täysin.

Tulos

Punkalaitumen Mäenpää G:n kohdalla tehdyistä viemärikaivannoista, jotka tehtiin arkeologin valvonnassa ei paljastunut merkkejä säilyneestä kiinteästä muinaisjäännöksestä. Valvonnan aikana havaittiin tumman saven ja soran sekainen kerros, jossa oli muutama murskaantunut tiilen pala sekä hieman hiiltä. Kiinteitä rakenteita ei kaivannossa havaittu.

30.1.2015

Teemu Tiainen

Lähteet

- Tapani Rostedt ja Jasse Tiilikkala 2013. Punkalaidun Mäenpää muinaisjäännösinventointi 2013. Mikroliitti Oy.
- Timo Alanen & Sauli Kepsu (toim.) 1989. Kuninkaan kartasto Suomesta 1776-1805. Suomalaisen Kirjallisuuden Seuran toimituksia 505.
- Nils Hedengarn 1784. Mäenpää A86:5/2. Maanmittaushallituksen uudistusarkisto. Kansallisarkisto.
- Senaatinkartta XVI 20. Senaatinkartasto (v.1901). Maanmittaushallituksen historiallinen karttaarkisto. Kansallisarkisto.

Kuvia

Tutkimusalueen kaakkoisosa ennen kaivutöiden aloittamista. Luoteeseen.



Tutkimusalueen luoteisosa ennen kaivutöiden aloittamista. Kaakkoon.



Kaivannon luoteiskulman sekoittunut kohta, paikalla betonin viemäriputki. Koilliseen.



Vasen: Valmis kaivanto, mutkan kohdalla oikean puoleisessa penkassa dokumentointikohta 3. Kaakkoon. Oikea: Dokumentointikohta 1. Lounaaseen.



Vasen: Dokumentointikohta 2. Lounaaseen. Oikea: Dokumentointikohta 3. Etelälounaaseen.



Vasen: Dokumentointikohta 4. Kaakkoon Oikea: Valmiin kaivannon keskiosaa. Lounaaseen.