

**SAVONLINNA  
Oravi  
Kanavakylän  
ja  
Puistoniemen  
ranta-asemakaava-alueiden  
muinaisjäännösinventointi  
2014**



**Antti Bilund**



**Tilaja: Seppo Lamppu tmi.**

## Sisältö

<b>Perustiedot</b> .....	<b>2</b>
<b>Yleiskartat</b> .....	<b>3</b>
<b>Lähtötiedot</b> .....	<b>5</b>
<b>Inventointi</b> .....	<b>5</b>
<b>Tulos</b> .....	<b>9</b>
<b>Lähteet</b> .....	<b>9</b>
<b>Muinaisjäännöstiedot</b> .....	<b>9</b>
ORAVIN RUUKKI .....	9

**Kansikuva:** Entisen Oravin ruukin aluetta nähtynä salmen vastarannalta.

## Perustiedot

**Alue:** Kanavakylän ranta-asemakaavan ja Puistoniemen ranta-asemakaavan alueet Savonlinnan Oravissa, noin 30 km Savonlinnan keskustasta luoteeseen.

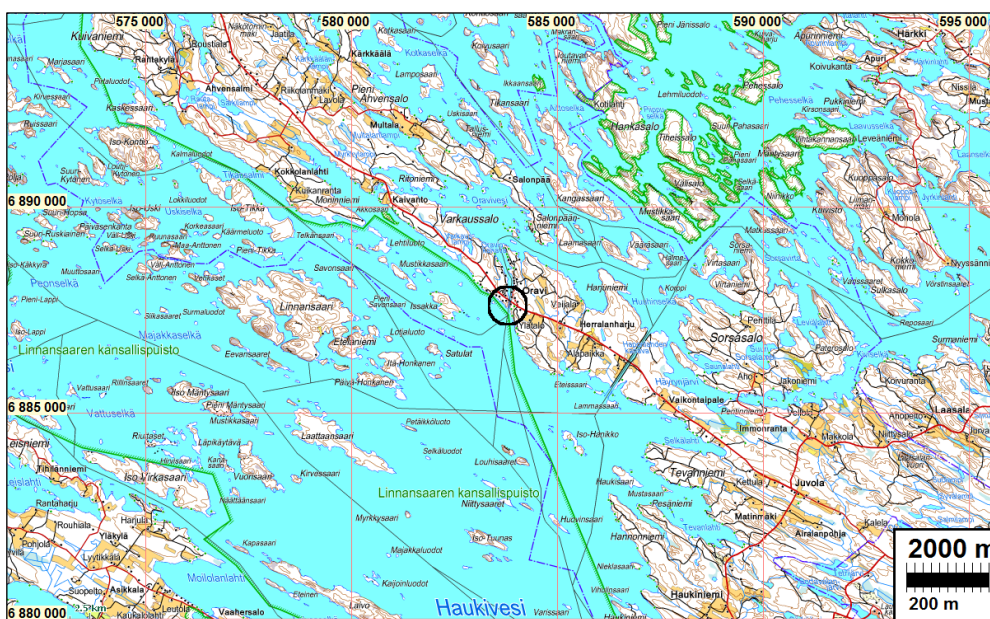
**Tarkoitus:** Suorittaa kaava-alueilla muinaisjäännösinventointi. Tarkastaa Kanavakylän kaava-alueella sijaitseva tunnettu kiinteä muinaisjäännös ja etsii kaava-alueilta ennestään tuntemattomia kiinteitä muinaisjäännöksiä.

**Työaika:** 28.5.2014.

**Kustantaja:** Seppo Lamppu tmi.

**Tekijät:** Mikroliitti Oy: Antti Bilund.

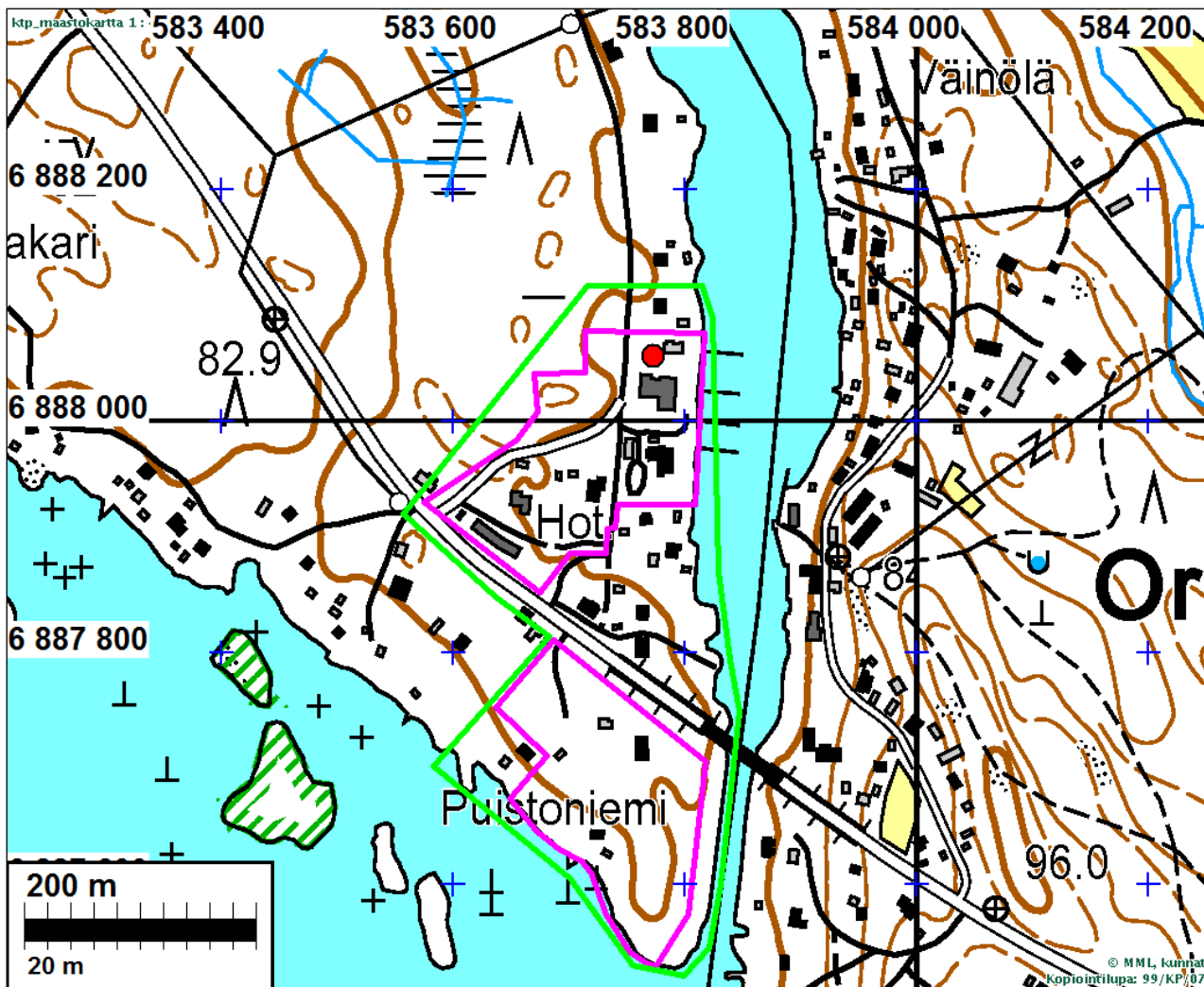
**Tulokset:** Tutkimusalueelta tunnettiin ennestään yksi kiinteä muinaisjäännös Oravin ruukki (Mjtunnus:1000018305). Tutkimusalueella tehdyssä muinaisjäännösinventoinnissa ei havaittu mitään Oravin ruukkiin liittyviä jäänteitä, eikä niiden säilyminen ole todennäköistä myöhemmän voimakkaan maankäytön vuoksi. Tutkimusalueen ulkopuolella ovat edelleen ruukin kuivatusuunien jäänteet, jotka on havaittu aiemmassa inventoinnissa 1980-luvulla. Tutkimusalueella ei havaittu muita kiinteitä muinaisjäännöksiä.



Tutkimusalue on mustan ympyrän sisällä.

**Selityksiä:** Koordinaatit, kartat ovat ETRS-TM35FIN koordinaatistossa. Kartat ovat Maanmittauslaitoksen maastotietokannasta keväällä 2014, ellei toisin mainittu. Valokuvia ei ole talletettu mihinkään viralliseen arkistoon, eikä niillä ole mitään kokoelmatunnusta. Valokuvat digitaalisia ja ne ovat tallessa Mikroliitti Oy:n serverillä. Kuvaaja: Antti Bilund.

### Yleiskartat



Ranta-asemakaava-alueet on rajattu violetilla (Kanavakylä pohjoisessa ja Puistoniemi etelässä). Inventoinnin tutkimusalue on rajattu vihreällä. Punaisella pallolla on merkitty kiinteän muinaisjännöksen Oravin ruukki (Mj.tunnus: 1000018305) sijainti muinaisjännösrekisterin mukaan.



Tutkimusalueen rajaus on vihreällä. 1. Oravin ruukki (Mj.tunnus:1000018305) sijainti muinaisjäännösrekisterin mukaan.

### **Lähtötiedot**

Savonlinnan Oraviin on suunnitteilla kaksi ranta-asemakaavaa; Kanava-alueen kaava-alue ja Puistoniemen kaava-alue. Kaavahankkeiden konsulttina toimiva Seppo Lamppu tmi. tilasi asemakaava-alueiden muinaisjäänösinventoinnin Mikroliitti Oy:ltä. Antti Bilund teki muinaisjäänösinventoinnin 28.5.2014 tutkimuksen kannalta hyvissä olosuhteissa.

### **Inventointi**

Tutkimusalueen muodostaa Kanavakylän kaava-alue ja Puistoniemen kaava-alue, sekä niiden väliin jäävät puolenkymmentä rakennettua pientalotonttia ja hiukan metsämaastoa Kanavakylän kaava-alueen luoteispuolella. Kanavakylän kaava-alue on tien numero 468 koillispuolella, sen ja Oravin kanavan välissä. Eteläisempi Puistoniemen kaava-alue on tien numero 468 lounaispuolella, tien, Haukiveden ja Oravin kanavan välissä. Kummankin kaava-alueen pinta-ala on noin kolme hehtaaria.

Tutkimusalue sijaitsee Haukiveden ja samaan Saimaan vesistöön kuuluvan Oraviveden välissä olevalla pitkällä, kapealla kannaksella. Oravivedestä pistää etelään, keskelle Oravin taajamaa, yli kilometrin pituinen ja vain noin sata metriä leveä lahti. Lahden pohjukka on yhdistetty Haukiveteen noin 200 m pitkällä Oravin kanavalla. Maasto tutkimusalueella on melko alavaa ja tasais- ta, mutta kumpareikkoista kangasta. Maaperä on hiekkamoreenia. Maan pinta on luonnontilas- sa säilyneillä alueilla kivikkoista tai jopa louhikkoista, joten alue ei ole ollut suotuisaa esihistorial- lisen ihmistoiminnan eikä varhaisen maanviljelysasutuksen kannalta. Jossain määrin muinais- jäännösten esiintymismahdollisuuksia lisäävä tekijä on ehkä se, että ennen kanavan rakenta- mista sen kohdalla on ollut kahden suuren vesistön välinen kapea kannas, jolla on ollut merki- tystä sekä maitse että vesitse liikkuvien kannalta. Suuri osa tutkimusalueesta on tason 80 m mpy. alapuolella, eikä esihistoriallisten muinaisjäänösten esiintyminen näillä alueilla ole Sai- maan vesistöhistorian perusteella todennäköistä. Varhaismetallikautisten muinaisjäänösten esiintyminen alueen korkeimmilla harjanteilla, jotka kohoavat tason 82,5 m mpy yläpuolelle on mahdollisuuksien rajoissa, mutta ei kovinkaan todennäköistä, koska nämäkin kohoumat ovat olleet silloin vain vähäisiä luotoja. Tätä aiemmin kivikaudella alue on ollut veden alla.

Tutkimusalueelle on muinaisjäänösrekisterissä merkitty kiinteä muinaisjäänös Oravin ruukki (Mj.tunnus: 1000018305). Muinaisjäänösrekisterin tiedot kohteesta perustuvat Erkki Härön Suomen metalliruukeista kokoamaan inventointiaineistoon (Härö, Erkki 1983: Ruukki- inventointiaineisto, Oravin ruukki. Museoviraston arkisto). Alueelta ei tunneta muita kiinteitä muinaisjäänöksiä eikä esihistoriallisia löytöjä. Aluetta kattavia muita mahdollisia muinaisjään- nösinventointeja ei ole tiedossa.



Ote pitäjänkartastosta (Rantasalmi (4212 01 la.\* -/- -). Kartta ei kuvaa tilannetta millään yksittäisellä ajanhetkellä. Pääosa kartasta perustunee isojakokarttoihin 1800-luvun alkupuolelta. Muun muassa Oravin ruukkia kanavan länsirannalla ei ole kartalle merkitty. Kanavan itärannalle on kuitenkin piirretty asutusta uudemman jakokartan mukaan (huomaa kantatilan jaosta kertovat tilanumerot 3<sup>1</sup> ja 3<sup>2</sup>).

Oravissa ei tiedetä olleen asutusta historiallisella ajalla ennen 1800-lukua. Seudun vanhimmat talot 1700-luvulla ja ennen sitä ovat sijainneet kaakossa Sääminkiin kuuluneessa Vaikontaipaaleen kylässä (isojaon jälkeen osa Juvolan kylää) noin kahden kilometrin päässä Herralanharjussa ja viiden kilometrin päässä Vaikontaipaleessa. Luoteessa on ollut Rantasalmen Ahvensalmen kylään kuuluvaa asutusta muutaman kilometrin päässä. Itse Oravikin on Ahvensalmen kylän maata ja aiemmin kuulunut Rantasalmeen. Se on liitetty Sääminkiin ja sittemmin Savonlinnaan yhdessä Ahvensalmen kanssa vasta vuonna 1965 (Ahtiainen, Pekka & Tervonen, Jukka 1998. Säämingin historia 2. s. 275). Oraviin on syntynyt asutusta kanavan rakentamisen ja varsinkin ruukin perustamisen jälkeen 1800-luvun jälkipuoliskolla. Asutus ja muu maankäyttö lienee ollut voimakkaimmillaan aivan 1900-luvun alussa. Teollisen toiminnan loputtua asutus on vähentynyt 1900-luvun alkupuolella. Viimeisiä suuria ympäristömuutoksia tutkimusalueella ovat olleet maantien rakentaminen 1960-luvulla ja viime vuosikymmeninä lähinnä matkailutoiminnan tarpeisiin tapahtunut uudisrakentaminen. Entisen ruukin alueelle rannan lähelle on rakennettu suurehko liikerakennus ja muita matkailua palvelevia rakennuksia. Niistä länteen on rakennettu pysäköintialueita. Ranta on kunnostettu venesatamaksi. Kanavakylän kaava-alueen lounaisreunalle maantien varrelle on rakennettu hotelli.

Muinaisjäännösinventoinnissa koko tutkimusalue tarkastettiin varsin kattavasti kävellen sen läpi topografian ja näkyvyyden mukaan sopivin välein. Erityisesti pyrittiin havaitsemaan alueen teolliseen toimintaan liittyviä maan pinnalle näkyviä jäänteitä. Samalla havainnoitiin mahdollisia muita pinnalle näkyviä muinaisjäännöksiä. Havaintomahdollisuudet alueella olivat yleensä varsin hyvät. Erilaiset istutukset ja rakenteet rajoittivat kuitenkin jonkin verran näkyvyyttä asutuille

pientalotonteille, eikä näitä tutkittu tarkemmin. Tässä pinnallisessa maaston tarkastelussa ei havaittu kaava-alueilla muinaisjäännöksiä. Kaava-alueen ulkopuolella aivan tutkimusalueen luoteisreunalla metsässä (N 6887990 E 583630) havaittiin rakennusten perustuksia, jotka saattavat liittyä ruukin aikaisiin työväen asuntoihin. Niiden tienoilla oli myös paikoin maasuunikuonakerrostumia. Vaikutti siltä, että kuonaa oli ajettu joillekin paikoille rakennusten ympäristöön tasoittamaan muuten kivikkoista ja hyvin epätasaista maan pintaa. Asuinrakennusten jäännöksiä ei ole tähänastisten havaintojen perusteella syytä pitää kiinteinä muinaisjäännöksiä, koska ne eivät sitä ole ikänsä perusteella, eikä ilman tarkempia selvityksiä edes ole varmaa ovatko ne ruukin työväenasuntojen jäänteitä vai muita rakennusjäänteitä. Tutkimusalueen ulkopuolella pohjoisessa havaittiin ruukin kuivatusuunien jäännökset, jotka olivat myös ainoat Erkki Härön 1980-luvun inventoinnissa havaitsemat selvästi tunnistettavat ruukkiin liittyvät rakenteet. Näitä käsitellään tarkemmin kohteen Oravin ruukki (Mj.tunnus: 1000018305) kohdekuvauksessa sivuilla: 9-15.



Kanavakylän kaava-alueen lounaisosaa kuvattuna koilliseen. Oikealla vanha seurantalo ja uusi hotelli. Tien vasemmalla puolella metsässä (kaava-alueen ulkopuolella) on mahdollisesti ruukin aikaisia asuinrakennusten perustuksia.



Mahdollisesti ruukin aikaisia asuinrakennuksen perustuksia Kanavakylän kaava-alueen luoteisreunan ulkopuolella, mutta tutkimusalueen sisällä (N 6887990 E 583630). Kuvattu kaakkoon.

Eteläisellä Puistonien kaava-alueella, missä rakentaminen ja muu maankäyttö on ollut vähäisempää ja alueellisesti rajatumppaa kuin Kanavakylässä, mahdollisuudet 1800-lukua vanhem-

pien ja jopa esihistoriallisten muinaisjäännösten säilymiseen ovat periaatteessa melko hyvät. Siellä maaperän ja topografian perusteella asuinpaikoiksi parhaiten sopiville kohdille kaivettiin myös jonkin verran koekuoppia. Alueen eteläisimmässä osassa, kanavan suun länsipuolisessa niemessä, maasto vaikuttaa varsin suotuisalta esihistoriallisten rantasidonnaisten asuinpaikkojen löytymisen kannalta (lukuun ottamatta korkeustasoa, joka rajaa asutuskäytön vain esihistoriallisen ajan loppuvaiheeseen). Alueelle tehdyissä noin viidessä koekuopassa oli kuitenkin kaikissa vain tasaisen harmaanruskeaa sekoittunutta vähäkivistä hiekkamaata. Yhdessäkään koekuopassa ei havaittu sammalen ja ruohoturpeen alla normaalia maannosta. Koekuoppien perusteella näyttää siltä, että maaperä täällä on itse asiassa kanavasta kaivettua ja pois siirrettyä maata. Puistoniemen tyvellä, korkeammalla kumpareella, maaperä on luontaista. Se on kuitenkin pinnalta niin kivistä, ettei koekuoppien kaivaminen ollut mahdollista muualla kuin paikalla olevan vanhan asuinrakennuksen raivatun pihapiirin reunamilla. Parissa kaivetussa koekuopassa maaperä oli kivistä hiekkamoreenia, eikä mitään muinaisjäännöksiin viittaavaa havaittu.



Puistoniemen tyvellä kumpareen laella olevaa vanhan asuinrakennuksen pihapiiriä. Kuvattu kaakkoon.



Puistoniemen tyvellä olevan kumpareen kivikkoista maastoa. Kuvattu etelään.



## **Tulos**

Tutkimusalue tarkastettiin muinaisjäännösinventoinnissa varsin kattavasti. Puistoniemen ja Kanavarannan kaava-alueilla ei havaittu kiinteitä muinaisjäännöksiä. Muinaisjäännösrekisterissä Kanavakylän alueelle merkittyyn Oravin ruukkiin liittyviä rakenteita ei havaittu, eikä niiden säilyminen kaava-alueella näytä todennäköiseltä. Erkki Härön 1980-luvulla havaitsemat teollisten laitteiden jäänteet ("joitain peruskiviä, kiinnitysrautoja ja rakennusjätettä") ja laiturien jäänteet rannalla lienevät tuhoutuneet viime vuosikymmeninä uusien liike- ja matkailurakennusten sekä venesataman rakennustöiden seurauksena. Kaava-alueen ulkopuolella havaittiin mahdollisesti ruukkiin liittyvän asutuksen jäänteitä tutkimusalueen luoteisreunan tienoilla ja Härön mainitsemat ruukin kuivatusuunien jäännökset tutkimusalueen pohjoispuolella. Kuivatusuunien jäännökset ovat osa kiinteää muinaisjäännöstä Oravin ruukki (Mj.tunnus: 000018305).

Turku 17.8.2014

Antti Bilund

## **Lähteet**

Härö, Erkki 1980–1994. Suomen metalliruukit. Museoviraston arkisto.

Pitäjänpitäjäntasto Rantasalmi (4212 01 la.\* -/- -). Maanmittaushallituksen historiallinen kartta-arkisto. Kansallisarkisto.

Peruskartta 1975. (421201) Maanmittauslaitos.

Ahtiainen, Pekka & Tervonen, Jukka 1998. Säämingin historia 2. Savonlinnan kaupunki.

## **Muinaisjäännöstiedot**

### **ORAVIN RUUKKI**

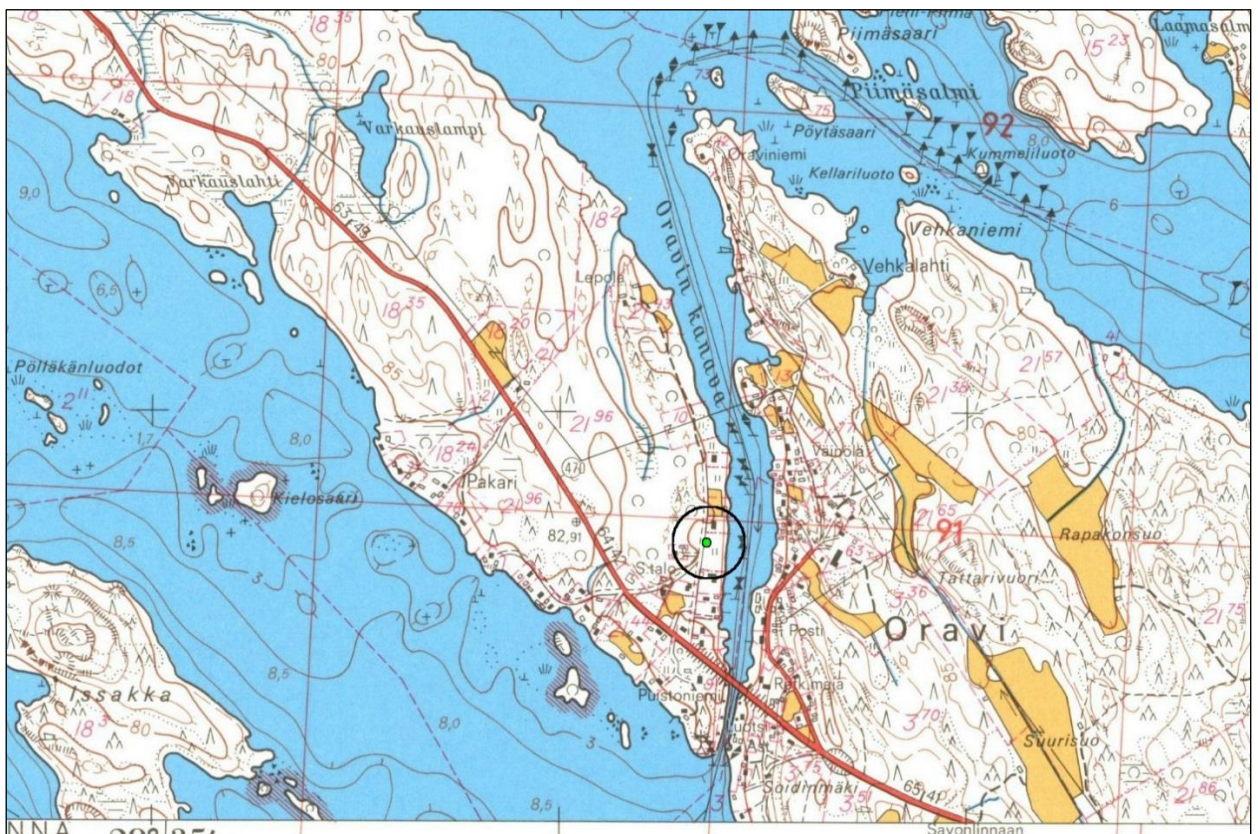
Mjtunnus: 1000018305

Laji: kiinteä muinaisjäännös  
Mj.tyyppi: teollisuuskohteet: rautaruukit  
Ajoitus: historiallinen

Koordin: N: 6888 056 E: 583 773

Huomiot: Muinaisjäännösrekisteri: Oravin ruukki on sijainnut Haukiveden ja Oravinveden välisellä kapealla kannakselle Oravin kanavan varrella. Oravin ruukki rakennettiin vuonna 1861 valmistuneen Oravin kanavan rannalle. Paikka oli liikenteellisesti hyvä, mutta vesivoimaa ei ollut lainkaan. Vesiliikenteen vilkkaudesta muistuttaa yhä monet laiturit ja paalutukset ruukin entisessä laivarannassa. Oravin ruukin perusti

pietarilainen Nikolai Putilov. Putilov omisti Suomessa jo Huutokoksen ja Haapakosken ruukit. Vasta kun ruukki oli lähes valmiiksi rakennettu anoi Putilov ruukille toimintalupaa 1868. Kun privilegio kahdelle masuunille myönnettiin 1867 oli toinen masuuni jo toiminnassa ja toinen rakenteilla. Vuonna 1879 Oravissa oli käytössä kaksi masuunia, höyryvasara, neljä putlausuunia, valssilaitos ja kahdeksan hiiliuunia. Oravin ruukin rauta kuljetettiin suurimmaksi osaksi raakarautana Pietariin. Malmi ruukille nostettiin etupäässä Vehkajärvestä ja Kyrsyänjärvestä, sekä vähemmässä määrin 30 muusta järvestä. Lähes kaikki hiilipuut ostettiin. Oravin ruukki lopetti vähittäisen hiipumisen jälkeen toimintansa vuonna 1901. Osa tehtaan koneista ja laitteista siirrettiin Haapakoskelle, osa rakennuksista purettiin. Kohteen sijaintitieto on arvioitu peruskartalta ja esitetty pistemäisenä. Tarkkaa alueen sijaintia ja laajuutta ei ole arvioitu. Vielä 1980-luvulla ruukin alueella oli säilynyt joitakin perustuskiviä, kiinnitysrautoja ja rakennusjätettä. Rantaa seuraava paikallistie on syntynyt entisen ruukin rautatien penkereelle. Sen varrella, masuunin pohjoispuolella, on kolme nelikulmaista kivilatomusta, jotka ovat mahdollisesti kuivausuunien pohjia. Varsinainen ruukinpaikka on palstoitettu omakotitalotontteiksi (tieto 1980-luvulta). Myös ruukinkartano purettiin vuonna 1960-luvulla maantiesillan ja siihen liittyvän penkereen tieltä. Ruukinkartanoa ja sen eteläpuolella sijainnutta asuinrakennusta ympäröinyt puisto on villiintynyt. Ruukin monista työväenasunnoista on säilynyt kivijalkoja.

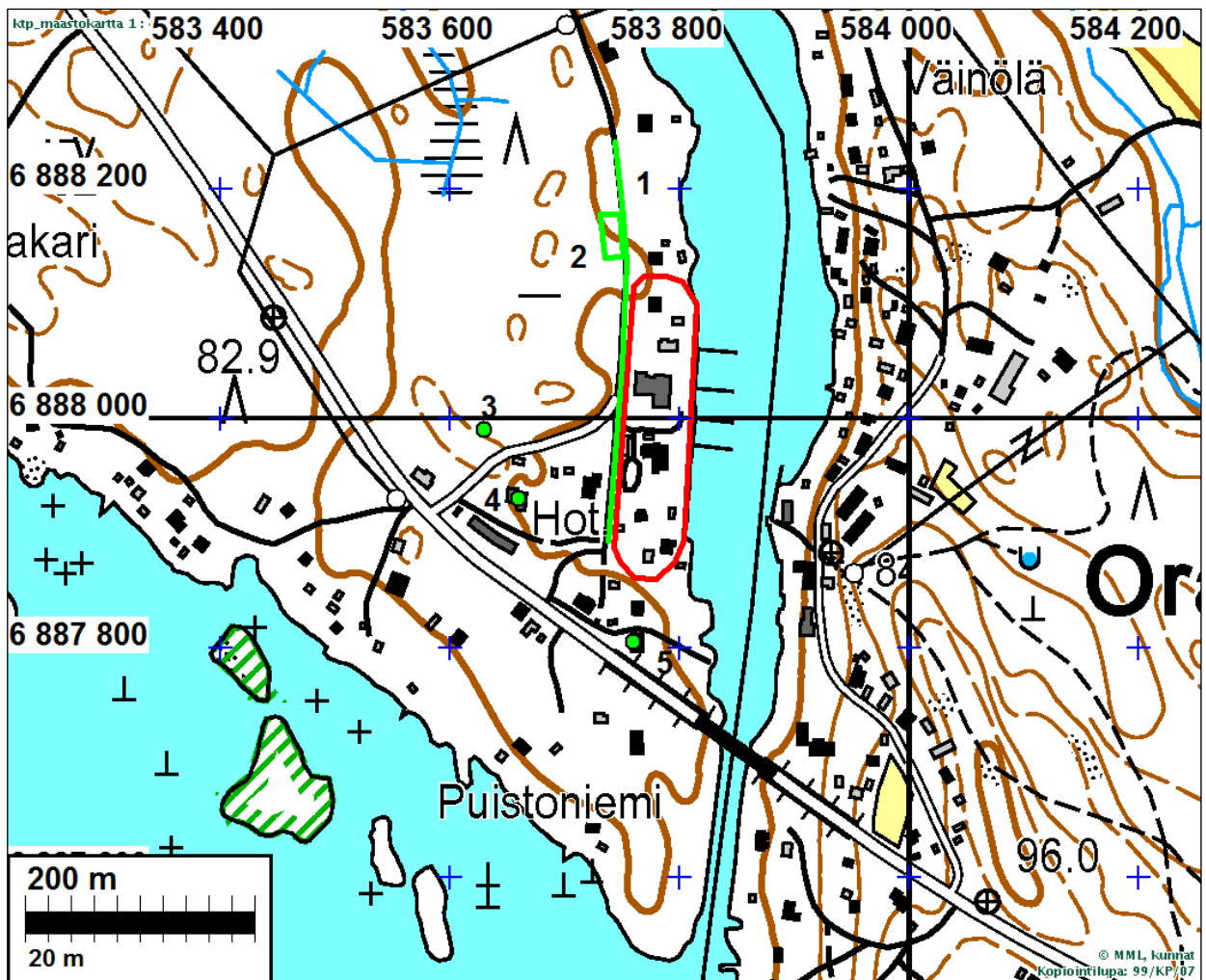


Oravin seutu vuoden 1975 peruskartassa. Kartta vastaa asutuksen ja muun maankäytön osalta todennäköisesti tilannetta Erkki Härön inventoinnin aikana 1980-luvun alussa. Ruukin alueen ydinosa etelästä pohjoiseen kulkevan kylätien ja lounaasta seurantaloon ohi tulevan tien risteyksen koillispuolella on merkitty rakentamattomaksi niityksi. Sen etelä- ja pohjoispuolella rannalla on pientaloja. Oravin Ruukin sijainti muinaisjäännösrekisterin mukaan on merkittynä vihreällä pisteellä ympyrän sisällä.

Bilund 2014: Kohde on merkitty muinaisjäännösrekisteriin pistemäisenä kohteena (N 6888056 E

583773). Sitä ei ole rajattu. Kohteen sijainti on koordinaattiselitteen mukaan arvioitu peruskartalta. Kohteen muut tiedot muinaisjäännösrekisterissä ovat peräisin Erkki Härön Suomen metalliruukkeja koskevan inventoinnin materiaalista 1980-luvulta. Materiaaliin sisältyy karttaselitys kartalle numeroilla merkityistä ruukin ja muista rakennuksista ja rakenteista. Tätä karttaa ei kuitenkaan ole ollut käytettävissä tässä inventoinnissa (eikä ilmeisesti myöskään lisättäessä tietoja muinaisjäännösrekisteriin, koska koordinaatit perustuvat arvioon). Mitään muutakaan karttaa jossa ruukin rakennukset näkyisivät, ei ole löytynyt. Härö viittaa tekstissään palovakuutuskarttaan, joka hänellä lienee ollut lähteenään.

Vaikka tilanne karttamateriaalin osalta on puutteellinen, Härön sanallisesta kuvauksesta pystyy melko hyvin päättämään millä alueella ruukin teollisuuslaitosten on täytynyt sijaita. Ruukin entisen rautatien kohdalla kulkeva tie on etelästä pohjoiseen tasalla E 583750 kulkeva kylätie. Tie ei kuitenkaan ainakaan nykyisin kulje penkereellä vaan on samassa tasossa ympäröivän maan pinnan kanssa. Koska varsinainen ruukinpaikka on ollut Härön inventoinnin aikana palstoitettuna omakotitonteiksi, on se ilmeisesti sijainnut tien ja rannan välissä, missä vuoden 1975 peruskartassa on katkonainen rivi pientalotontteja. Tien länsipuolella on vain muutamia pientalotontteja hajallaan, ja suurin osa niistä on etelässä lähellä maantietä. Etelässä teollisuusalueen ulottuvuutta rajaakin juuri maantien varren asutus, sillä osa siellä olevista rakennuksista on ruukin ajalta periytyviä muita kuin teollisuusrakennuksia: seurantalo (Härön mukaan entinen puusepänverstas, N 6887930 E 583660), rukoushuone (Härön mukaan entinen ruukin konttori ja kauppa, N 6887805 E 583760). Pohjoisessa aluetta rajaa Härön maininta, että siellä ovat kolme kuivatusuunin jäännöistä ovat masuunipaikan pohjoispuolella. Nämä rakenteet ovat edelleen maastossa näkyvissä (pisteestä N 6888140 E 583740 pohjoiseen), kuten jäljempänä nähdään. Niistä länteen ja lounaaseen nykyisen rakennetun alueen länsipuolella on ehjää metsämaastoa, jossa ei ole teollisuuden jäännöksiä. Näin ruukin keskeinen teollisuusalue voidaan rajata Härön antamien tietojen ja maastohavaintojen perusteella, kuten oheisessa kartassa. Härö kertoo vielä ruukin rakennusten sijainnista, että keskellä olivat masuuni ja pitkä valssilaitosrakennus. Niiden eteläpuolella olivat malmi- ja hiilisuojat, pohjoisessa edellä mainitut kuivatusuunit ja lännessä työväenasuntoja.



Oravin ruukin sijainti Härön antamien tietojen mukaan. Vihreällä on merkitty paikantamisen apuna käytetyt kohteet (katso kohdekuvauksen teksti): 1: kylätie (entinen ruukin rautatie), 2: kuivatusuunien jäännökset, 3: työväenasuntojen (?) perustuksia, 4: seurantalo (entinen puusepänverstas), 5: rukoushuone (entinen ruukin konttori ja kauppa). Punaisella on rajattu ruukin teollisen toiminnan keskeinen alue.

Kohde tarkastettiin inventoinnissa 28.5.2014. Entisen ruukin alueella kylätien ja rannan välillä ei havaittu mitään maan pinnalle näkyviä vanhaan teollisuustoimintaan liittyviä rakenteita. Koko alue on nykyisin tonttialuetta, jolla on rakennuksia, teitä, pysäköintialueita ja hoidettua pihaa. Härön inventoinnin aikana rakentamattomana olleella alueella (N 6887980–6888080 E 583750–583810) on rakennettu useita rakennuksia, muun muassa suurehko liikerakennus. Mikäli Härön mainitsema teollisten laitteiden jäänteet ("joitain peruskiviä, kiinnitysrautoja ja rakennusjätettä") ovat olleet tällä alueella, ne ovat ilmeisesti tuhoutuneet. Ranta ruukin kohdalla on kunnostettu venesatamaksi, joten Härön mainitsema laituriin jäänteet ovat todennäköisesti tuhoutuneet. Inventoinnissa tutkittiin tarkkaan myös kylätien länsipuolinen alue ruukin kohdalla metsään asti lännessä. Alueella on saattanut sijaita ruukkiin liittyviä toimintoja tai työväenasuntoja. Tälle alueelle on rakennettu laajoja pysäköintialueita, ja niiden eteläpuolellakin maastoa on muokattu tietöiden yhteydessä. Tällä alueella ei havaittu muinaisjäännöksiä.



Pientalo sekä liike- ja matkailurakennuksia entisen Oravin ruukin paikalla. Kuvattu Kanavakylän kaava-alueen pohjoispäästä etelään. Ruukin sijainniksi muinaisjäännösrekisterissä merkitty koordinaattipiste sijaitsee kuvan keskellä uusien rakennusten välissä.



Oravin ruukin alueen keskiosaa kuvattuna koilliseen. Taustalla vasemmalla näkyy alueen pohjoisosaan rakennettu uusi liike- ja matkailurakennus. Ranta on kunnostettu vene-satamaksi. (Kuvan keskellä olevien puiden vierestä on äskettäin purettu suuri L-kirjaimen muotoinen rakennus, joka on vielä merkittynä raportin karttoihin.)



Oravin ruukin alueen länsilaitaa kuvattuna luoteeseen. Etualalta oikealle kulkee kylätie ruukin entisen rautatien pohjaa pitkin. Tien länsipuolelle on tasoitettu laaja pysäköintialue, jonka länsipuolella on luonnontilaista metsää. Kuivatusuunien jäännökset ovat tien varrella kuvan ulkopuolella oikeal-

Ainoat säilyneet ruukin teolliseen toimintaan liittyvät rakenteet, jotka maastossa voitiin havaita ovat kolme suorakulmaista, ainakin likimain neliömäistä kivistä ladottua rakennetta, jotka sijait-

sevat pohjoisempaan kylätien länsilaidalla (N 6888130–6888180 E 583730–583750). Ne ovat hyvin todennäköisesti Härön mainitsemat kolme kuivatusuunin jäännettä, vaikka Härö ei niitä tarkemmin kuvailekaan. Ne ovat kooltaan rakenteeltaan ja kooltaan samanlaisia. Kunkin rakenteen koko on noin 8 m x 8 m. Reunoilla on siististi pienehköistä kivistä ladottu vajaan metrin paksuinen muuri. Se on paikoitellen edelleen noin metrin korkuinen. Rakenteiden sisäosa on kuopalla, ja siellä näyttää olevan kiviä ja maa-ainesta, joka saattaa olla peräisin rakenteiden sortuneista yläosista. Rakenteiden sisällä ja päällä kasvava pensaikko ja rakenteiden itäpuolelle kylätien laitaan kasattu maa vaikeuttavat rakenteiden havainnointia ja mittojen tarkkaa arviointia. Pohjoisin ja keskimäinen rakenne ovat vierekkäin siten, että niiden välinen muuri on yhtenäinen. Keskimäisen ja eteläisen rakenteen välissä on noin 3 m leveä käytävä. Rakenteiden eteläpuolella maasto näyttää 10–15 m matkalla muotoiltulta, vaikka selviä rakennusjäänteitä ei voidakaan havaita. Härö mainitsee myös havainneensa kuivatusuunien vieressä suurehkon kuopan ja ympärillä epämääräistä rakennusjätettä. On mahdollista, että nämä havainnot viittaavat edellä mainittuun uuninjäänteiden eteläpuoliseen alueeseen, vaikka erityisen silmään pistävää kuoppaa siellä ei nyt näkynytäkään. On mahdollista, että aluetta on tasattu tai täytetty myös Härön käynnin jälkeen. Muuta kuvaukseen sopivaa kuoppaa ei havaittu. Uuninjäänteistä muutamia kymmeniä metrejä pohjoiseen havaittiin kyllä laaja epämääräinen muotoinen kaivanto, mutta se näytti hiekkakuopalta.



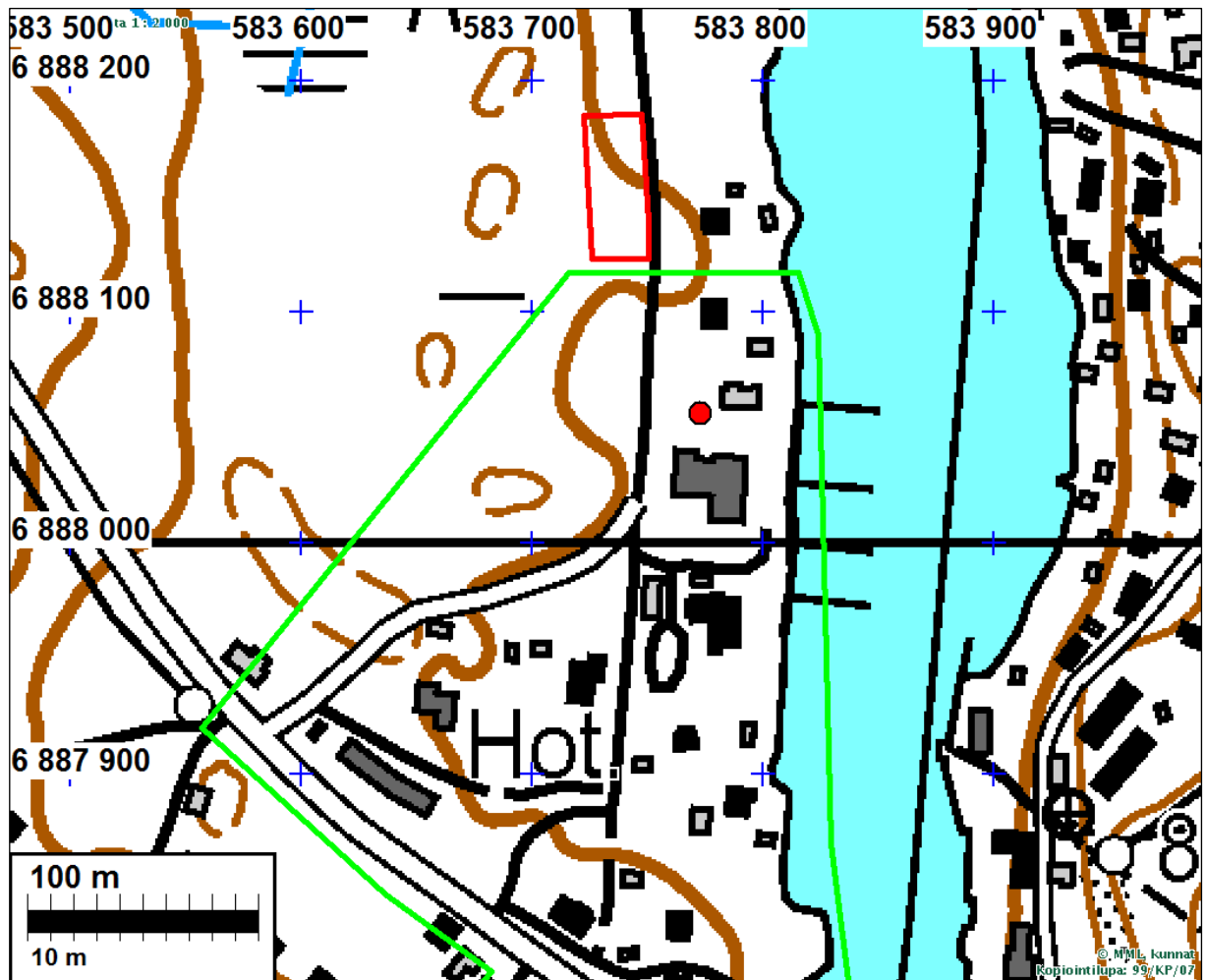
Oravin ruukin alueen pohjoisosassa sijaitsevat kuivatusuunien jäännökset. Kuvattu kaakkoon.



Kuivatusuunien jäännösten sisäpuolta. Kuvan keskellä kahden vierekkäisen uuninjäännöksen välinen seinämä. Kuvattu lounaaseen.

Kuivatusuunien jäännökset ovat kiinteitä muinaisjäännöksiä. Oheisessa kartassa niiden ympärille on rajattu muinaisjäännösalue. Se sisältää uuninjäännöksiä lisäksi jonkin verran niitä ympär-

röivää maastoa etelässä ja lännessä, missä maan pinta vaikuttaa muotoiltulta, vaikka selviä rakennusjäännöksiä ei maan pinnalla voikaan havaita. Idässä uuninjäännökset rajautuvat kylätiehen, joka on aivan niiden itäseinämän vieressä. Muinaisjäännösrekisterissä kohteelle 1000018305 Oravin ruukki ilmoitettu pistesijainti (N 6888056 E 583773) on todennäköisesti oikea siinä mielessä, että se kertoo missä ruukin keskeiset rakennukset ovat sijainneet. Koska niillä tienoin ei kuitenkaan näytä säilyneen muinaisjäännöksiä, saattaisi kuivatusuunien sijainti (N 6888160 E 583740) itse asiassa olla paremmin kiinteää muinaisjäännöstä kuvaava pistesijainti.



Kohteen Oravin ruukki (Mj.tunnus:1000018305) muinaisjäännösrekisterin mukainen pistesijainti on merkitty punaisella pallolla. Ruukin kuivatusuunien jäännöksille (ainoa maastossa havaittu muinaisjäännös) ehdotettava muinaisjäännösalue on rajattu punaisella. Tutkimusalueen raja on merkitty vihreällä.

Liite museoviranomaisille: inventoinnissa tarkastetut alueet:

Koko tutkimusalue tutkittiin ja arvioitiin kokonaisuudessaan eri menetelmin. Tarkemmin maastossa tarkastettiin kartalla violetilla korostuksella esitettyjä alueita.

