

**Siilinjärvi
Juurusvesi-Kuuslahti
osayleiskaava-alueen
muinaisjäännösinventointi
2014**



**Timo Jussila
Jouko Aroaho
Timo Sepänmaa**



Tilaaaja: Siilinjärven kunta

Sisältö

Perustiedot	2
Yleiskartat	3
Inventointi	5
Kuvia	8
Kohde	9
SIILINJÄRVI URIMO	9

Kansikuva: Näkymä Saarikylän Neulaniemen kärjestä koilliseen.

Perustiedot

Alue: Juurusveden-Kuuslahden osayleiskaava-alue. Juurusveden Siilinjärven puoleinen pohjoisosa, suurinta osaa sen länsirantaa lukuun ottamatta

Tarkoitus: Selvittää alueen muinaisjäännökset tarkastamalla ennestään tunnettu kohde ja etsimällä ennestään tuntemattomia muinaisjäännöksiä ja muita kultt.hist. ja sota-historiallisia, suojeltavaksi katsottavia jäännöksiä.

Työaika: Maastotyö syyskuun lopulla v. 2014.

Kustantaja: Siilinjärven kunta

Tekijät: Mikroliitti Oy Timo Jussila, Timo Sepänmaa ja Jouko Aroalho.

Aiemmat tutkimukset: Pohjakallio L 1975, inventointi.

Tulokset: Alueelta tunnettiin ennestään yksi röykkiökohde: Urimo. Kyseistä röykkiötä ei löydetty ja on ilmeistä että siinä on ollut kyseessä luonnonmuodostuma. Alueelta ei sen varsin monipuolisesta ja kattavasta maastotarkastelusta huolimatta löydetty yhtään muinaisjäännöstä. Alueella ei liioin ole varustuksia. Alueella ei ole kiinteitä muinaisjäännöksiä.

Selityksiä: Koordinaatit ja kartat ovat ETRS-TM35FIN koordinaatistossa (Euref). Karttapoljat Maanmittauslaitoksen maastotietokannasta kesällä v. 2014 ellei toisin mainittu. Valokuvia ei ole talletettu mihinkään viralliseen arkistoon eikä niillä ole mitään kokoelmatunnusta. Valokuvat digitaalisia. Valokuvat ovat tallessa Mikroliitti Oy:n serverillä

Alueen rajaus vihreällä
Kohde Urimo keltainen kolmio.



Yleiskartat

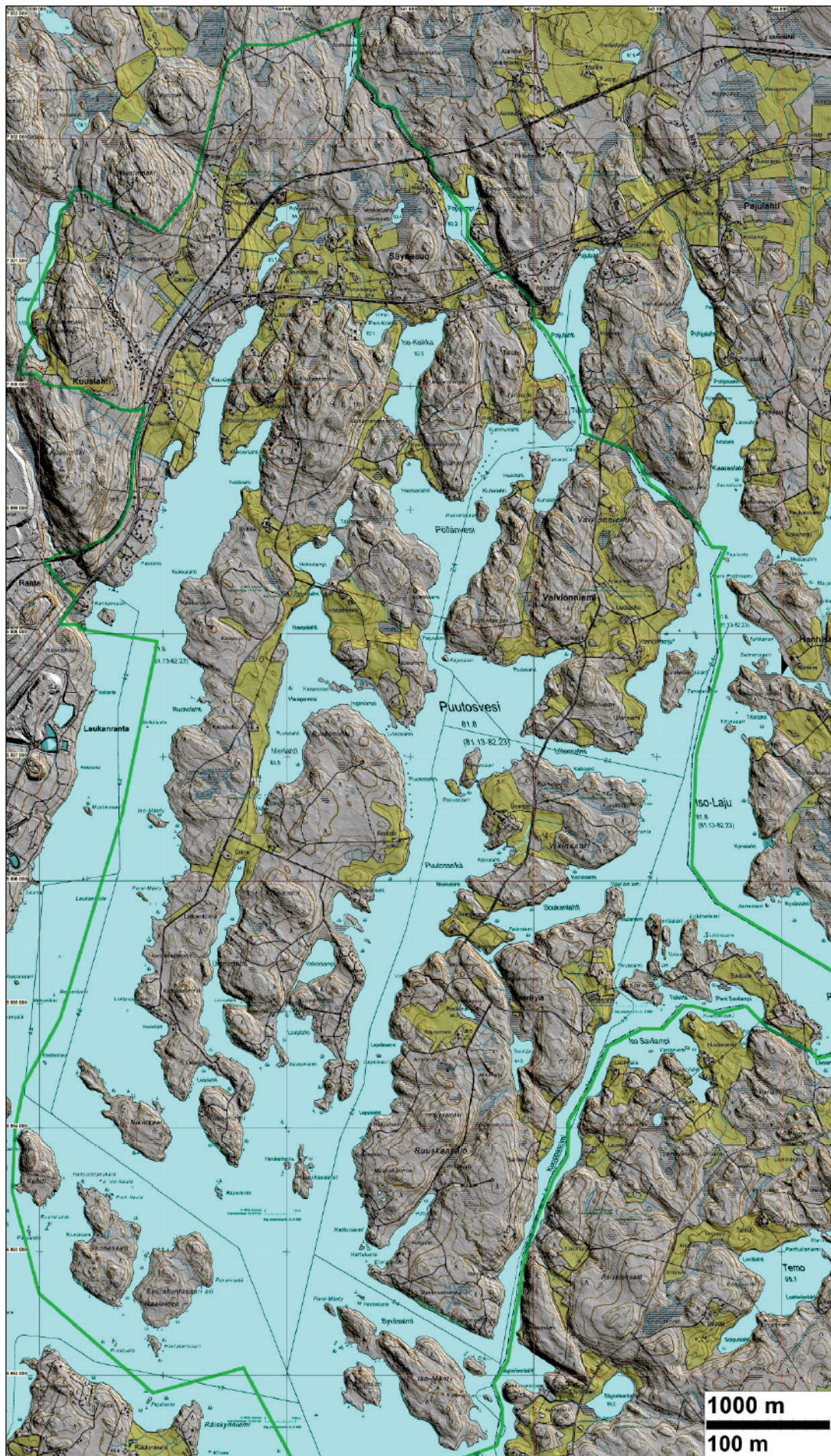
Ote Siilinjärven pitäjänkartasta v. 1846.

Lähes koko karttaotteen alue oli inventoitava aluetta, Kuuslahden eteläpuolista länsirantaa ja lounaisinta kulmaa lukuun ottamatta.

Alueella on 1800-l alussa sijainnut 12 torppaa (nimettömät ja numerottomat talot) ja neljä taloa.

Yksikään niistä ei ole autioitunut vaan edelleen asuttuina ja rakennettuina tilakuksina.





Maastomallikarta alueesta – eteläisin saaristo puuttuu. Aluerajaus vihreällä.

Inventointi

Siilinjärven kunta on laatimassa yleiskaavaa Juurusveden - Kuuslahden alueelle. Kuopion kulttuurihistoriallinen museo antoi hankkeesta lausunnon 7.5.2013, jossa käsitellään kaavoituksen johdosta alueella tehtävän muinaisjäännösinventoinnin (arkeologisen inventoinnin) tavoitteita ja raportointia, jotta se (inventointi) palvelisi mahdollisimman hyvin kaavatyötä. Lausunnossa todetaan että alueella on viimeksi inventoitu muinaisjäännöksiä v.1975 (Lauri Pohjakallio) ja että alueelta voisi olla mahdollista vielä löytää ennestään havaitsemattomia eriaikaisia muinaisjäännöksiä.

Siilinjärven kunta tilasi inventoinnin Mikrolitti Oy:ltä. Inventoinnin maastotyö tehtiin syyskuun lopulla kaikkiaan kahdeksan päivän aikana, työn kannalta hyvissä olosuhteissa – paitsi yhtenä päivänä vesi-rantäsateessa. Inventoinnin maastotyön pääpaino oli kyläkeskusten ympäristössä ja ranta-alueilla, Muinaisen Saimaan rantakorkeustasoilla ja osin myös muinaisen Itämeren Ancylusjärvivaiheen rantatasoilla.

Inventoinnin valmisteluvaiheessa laadittiin maanmittauslaitoksen laserkeilausaineistosta maastomalli (tarkkuustasolla 1 pix = 1 m ja paikoin 1 pix = 0,5 m). Maastomallista pyrittiin paikantamaan arkeologisesti mahdollisesti mielenkiintoisia maastoja ja rakenteita, kuten muinaisia rantamuodostumia ja vähäkivisiä muinaisrantamaastoja, terva- ja hiilihautoja sekä varustuksia. Yleensä em. rakenteet erottuvat maastomallista hyvin. Sellaisia ei kuitenkaan maastomallista havaittu ainuttakaan mutta kyllä epämääräisiä kuoppia ja kuopanteita alueen pohjoisosissa. Näitä käytiin sitten maastossa tarkastamassa, mutta kaikki osoittautuivat nykyaikaisiksi kaivanoiksi tai luonnonmuodostumiksi.

Alueen asutushistoriaan perehdyttiin vanhaa karttamateriaalia tarkastelemalla: 1700-1800 – lukujen yleiskarttoja (kuten sotilaskarttoja 1808 vain alueen eteläosasta, 1700-l lopun yleiskarttoja, yleiskartta 1810 I, Kalmbergin kartasto 1850-I), tarkimpana Siilinjärven pitäjänkartta v. 1846 ja vanha peruskartta v. 1968 (kartoitus, painettu 1972-3).



Ote Wetterstedt 1775



Ote Ylä-Savon kartasta 1788

Alueella on sijainnut 1700-l lopulla ja 1800-luvun alkupuoliskolla neljä taloa ja torppia, 1846 kaikkiaan 12 torppaa (tai numerotonta taloa). Yleiskartoilla ei alueelle ole merkitty asutusta ennen 1800-l puolta väliä, mutta yhdellä tarkemmalla Ylä-Savoa kuvaavalla kartalla v. 1788 on alueelle merkitty 10 taloa, joista yksi nimeltä mainittu: Kuuslahti. Siten alueella on ollut harvaa, mutta 1700-luvulla vähämerkitykselliseksi katsottua asutusta. Em. Ylä-Savon kartan talot vaikuttavat sijoittuvan jokseenkin samoin kuin v. 1846 pitäjänkartalla (ote sivulla 3), minkä perusteella talot ovat tarkoin paikannettavissa. Kartan perusteella kaikki alueen vanhat talot ovat edelleen

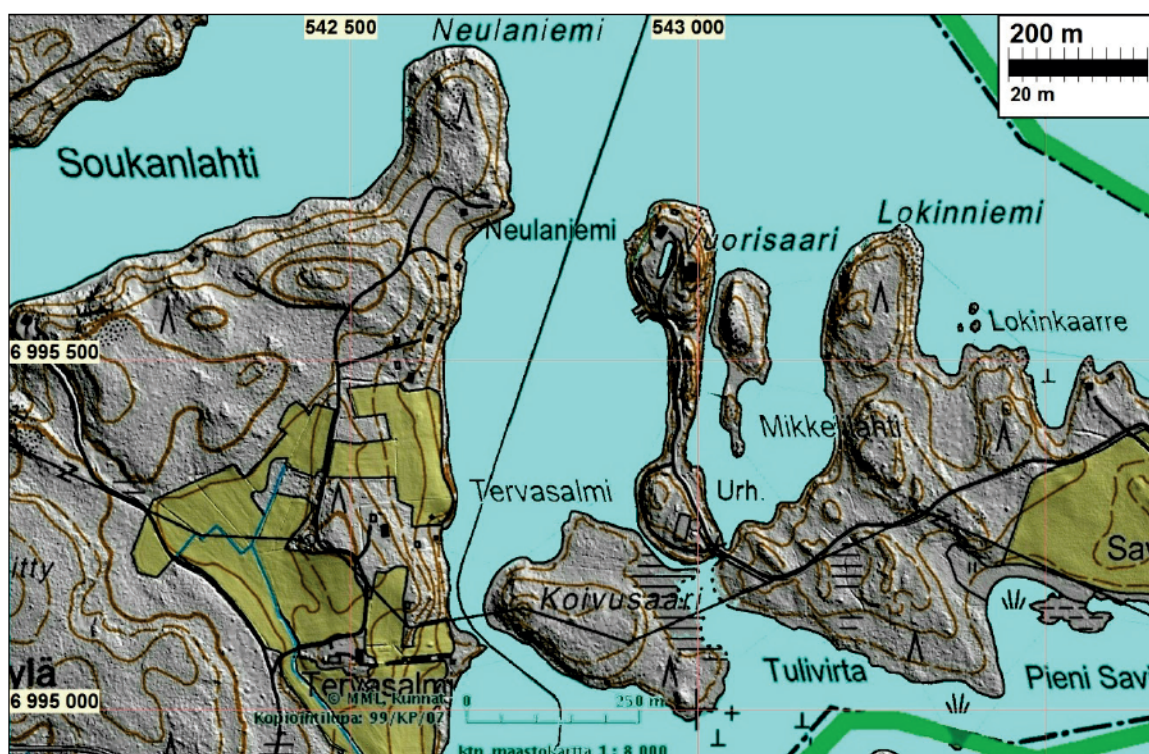
olemassa, nyt tilakeskuksina. Pellot talojen ympärillä ovat laajentuneet huomattavastikin ja tiettenkin myös monin paikoin uutta asutusta on kohonnut entisten liepeille. Yksi v. 1846 torppa on vain tavallisena omakotitalona kun muut edelleen toimivien maatilojen tilakeskuksia.

Lähtökohtaisesti 1700-l puoliväliä nuoremmat torpanpaikat ja yksittäistalot eivät ole muinaisjäännöksiä, elleivät ne ole suurimmaksi osaksi autioituneita ja jäännöksinä arkeologisessa mielessä hyvin säilyneitä, edustavia kokonaisuuksia. Jo karttatarkastelun perusteella tällaisia autioituneita ja säilyneitä vanhoja talonpaikkoja ei alueella ole. Tilanne vahvistettiin maastohavainnoin.

Sinä aikana kun Pohjois-Savossa on ollut jo varhaisinta jääkauden jälkeistä asutusta n. 8500 eKr., on muinainen Itämeri, Ancylusjärvi ulottunut alueella n. 112 m korkeustasolle. Tuon aikaisia tai hieman nuorempia asuinpaikkoja tunnetaan Siilinjärven harjualueelta pari, Iisalimesta pari ja Juankoskelta yksi. Muinainen Saimaa on korkeimmillaan, juuri ennen Vuoksen puhkeamista n. 4000 eKr. ulottunut alueella 102 m korkeustasolle, josta vesi on laskenut lähelle nykyistä tasoa n. 500 eKr. Rantasidonnaisia muinaisjäännöksiä voi siten alueelta periaatteessa löytää n. 85 - 112,5 m korkeustasojen väliseltä alueelta.

Alueelta tunnettiin ennestään yksi muinaisjäännös: Urimon röykkiö, joka sekin osoittautui nyt luonnonmuodostumaksi – tai sitä ei löydetty. Juurusveden pohjoisilta alueilta, mukaan lukien Nilisän puoli, ei tunneta ainuttakaan esihistoriallista muinaisjäännöstä, ei edes irtolöytöpaikkoja. Juurusveden etelä- ja lounaisrannoilta niitä tunnetaan. Runsaammin esihistoriallisia muinaisjäännöksiä on Siilinjärven harjualueilla, Juurusveden länsipuolella.

Alueen maasto on kauttaaltaan hyvin kivikkoista moreenimaata ja jyrkkäpiirteistä kalliota. Alemmilla tasoilla maaperä on hienoaineksista (silttiä ja savea). Maaperän kivikkoisuus ja epätasaisuus (kalliopohjasta osin johtuva, suurimmaksi osaksi kivikkoisuudesta johtuva). näkyy hyvin alla olevassa maastomalliotteessa (ks. myös kansikuva)



Esimerkkikuva maastomallista näkyvästä maaston laadusta, "röpelöinen" maasto = kivikkoa.

Laajempia hiekkamaaperäisiä ja kivettä metsäalueita ei alueella ole. Alueella havaittiin lukuisia pienialaisia, tasaisia ja vähäkivisiä paikoin lajittunutta hiekkakin sisältäviä maastonkohtia jotka topografialtaan ja korkeustasoltaan olisivat voineet soveltua pienialaiselle kivikautiselle tai varhaismetallikautiselle asuinpaikalle. Näitä maastonkohtia koekuopitettiin usein varsin runsaastikin, mutta missään ei havaittu pienintäkään viitettä esihistoriasta. Rantakallioita käytiin läpi tihein otoksin, ja salmipaikkojen kalliot liki täydellisesti mahdollisten lapinraunioiden varalta. Alueen rannan tuntumassa olevat pellot olivat liki kaikki nurmella tms. eikä niistä - joitain yksittäisiä peltolohkoja ja –sarkoja lukuun ottamatta voinut tehdä luotettavaa havainnointia. Alueen pohjoispäässä tarkasteltiin Muinais-Saimaan rantatasojen lisäksi myös Ancyliusjärven rantatasoja, mutta missään siellä ei havaittu kivikautiselle asuinpaikalle hyvin sopivia maastoja eikä myöskään merkkejä esihistoriasta siellä missä lapio maahan lyötiin tai avointa maaperää voitiin muutoin havainnoida.

Saaret jäivät vähäisemmälle huomiolle. Jouko Aroalho on aiemmin käynyt talvella lapinraunioita etsimässä joissaan alueen eteläosan saarissa. Nyt tarkasteltiin maastossa Iso-Mäntysaarta ja joitain sen länsipuolella sijaitsevia saaria. Maastomallin ja kartan perusteella saarissa ei ole mantereesta poikkeavia ”parempia” muinaisjäänösmaastoja. Saaret jäivät vähemmälle tarkastelulle myös siksi, että pontevista yrityksistä huolimatta ei lainaksi saatu isompaa venettä ja kunnan käyttööme antamalla soutuveneellä (jossa pieni sähkömoottori) ei inventoinnin aikana vallinneissa olosuhteissa uskallettu lähteä selkäsaariin ja kauempana rannasta (ja valkamista) sijaitseviin saariin. On kuitenkin varsin todennäköistä – saadun kokemuksen mukaan – että tarkastamattomista saarista ei mitään löytyisi.

Alueelta ei siis löytynyt lainkaan esihistoriallisia muinaisjäänöksiä ja ainoa ennestään tunnettuakin osoittautui joksikin muuksi (luonnonmuodostuma tai hävinnyt). Kyse ei voi olla pelkästä sattumasta ja huonosta onnesta, koska samoin menetelmin, vähemmälläkin etsimisellä on vastaavilta alueilta Saimaan rannoilta usein löydetty runsaasti erityyppisiä esihistoriallisia muinaisjäänöksiä. Vastaavankaltaisia ja laajuisia löydöttömiä ranta-alueita on Saimaalla muuallakin. Lähin vastaava löydötön alue josta allekirjoittaneilla on omaa kokemusta, sijaitsee Leppävirralla, Paukarlahden Oravikosken välillä. Siellä on myös laajempia hiekkaisia Muinais-Saimaan rantoja, mutta alueelta ei hyvissä havainnointiolosuhteissa ja runsaalla etsimisellä löydetty yhtään mitään (Jussila & al., Leppävirta Oravikoski-Paukarlahti-Kotalahti osayleiskaava-alueen sekä vt. 5:n linjauksen muinaisjäänösinventointi 2011). Myös irtolöytöjen täydellinen puuttuminen molemmilla alueilla viittaa siihen, että kyseessä ei ole sattuma vaan jokin kivikautinen, ”yhteiskuntarakenteellinen” syy.

Juurusveden-Kuuslahden alueen länsi- ja eteläpuolella on laajoja harjualueita joilta tunnetaan lukuisia, eriaikaisia ja laajojakin esihistoriallisia muinaisjäänöksiä. Kauempana idässä, Muuruveden - Juankosken alueella myös kivikauden asutuskeskittymä. Juurusveden pohjoisosan alue jää edellä mainittujen, olosuhteiltaan erinomaisten ja ”suosittujen” asuinpaikka-alueiden väliin. On mahdollista, että em. harju- ja hiekkamaaperäalueet ovat vetäneet ”vakinaisen” asutuksen lähes kokonaan puoleensa, jolloin Juurusveden pohjoispuolen kivikkoiset ja kallioiset, asumiselle hankalat rannat ovat jääneet pyyntialueeksi ja takamaaksi, kenties jonkinlaiseksi yhteismaaksi jossa asuminen ei ole ollut suotavaa. Mahdolliset alueella sijainneet pienialaiset ja harvat leiripaikat kuten asuinpaikatkin on varsin vaikea havaita ja löytää tämänkaltaisista maastoista. Muinaisjäänöksiä - kaikesta päätellen harvalukuisia – on myös voinut jäädä myöhemmän maankäytön alle, koska ”parhaat mökkipaikat” ovat usein myös kivikaudella olleet hyviä paikkoja, ainakin niillä jyrkemmillä rannoilla jossa mökkejä on tehty Muinais-Saimaan rantatasoille. Todennäköisesti myös alueen suhteellisen vähäiset pellot on raivattu ”helpompiin” eli vähäkivisiin maastoihin. Juurusveden-Kuuslahden kautta ei johda mitään merkittäviä läpikulkuvesireittejä. Alueen pohjoisosaan laskee pohjoisesta Ventojoki, jonka latvoilla ei kuitenkaan ole kuin lampia ja joki hiipuu erämaahan. Kun ei ole merkittävää läpikulkua eikä asutusta, ei ole

myöskään lapinraunioita, mahdollisimman ”suurelle yleisölle näkyväksi” tarkoitettuja hauta-
raunioita.

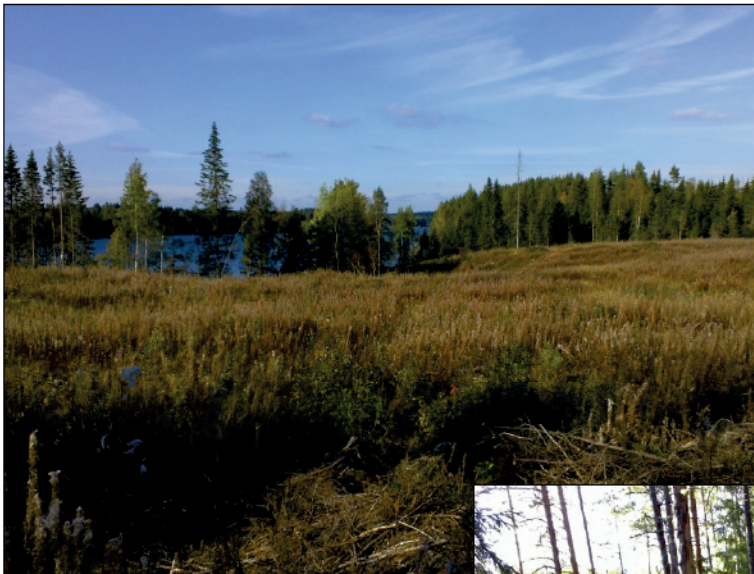
Alueelta ei löytynyt myöskään historiallisen ajan, vanhoja ja muinaisjäännöksiksi katsottavia
jäänteitä – ei edes vanhojen hylättyjen peltojen raivausröykkiöitä (ns. kaskiraunioita). Sen selit-
tää se, että nykyiset pellot on tehty vähäisiä vanhoja peltotilkkuja laajentamalla, jolloin moder-
nein välinen mahdolliset vanhat raiviot on tyystin hävitetty tai että niitä ei enää erota nykyisistä.
Vanhoja hylättyjä ja luontaisesti metsittyneitä peltoja raivausröykkiöineen ei havaittu ja tuskin
niitä alueella onkaan. Pelloiksi lienee viime vuosisadan aikana raivattu kaikki raivauskelpoiseksi
katsottu maasto. Myöskään mitään elinkeinohistoriallisia jäännöksiä ei havaittu. kuten terva- ja
hiilihautoja (mitkä yleensä näkyvät hyvin laserkeilausaineistossa). Siihenkin selityksenä on alu-
een maasto ja maaperä ja se, että läheiset laajat harjualueet ovat vetäneet senkin tyyppisen
toiminnan tyystin puoleensa.

Lopputulos inventoinnista on, että alueella ei ole kiinteitä muinaisjäännöksiä.

27.12.2014

Timo Jussila

Kuvia



Maastoa Ruuskansalon
länsirannalla, Haapaniemessä
ja oik. Salonsarven eteläpuolella





Maastoa Ruuskansalon kärjessä, Syvänsalmen kallioilla



Kohde

SIILINJÄRVI URIMO

Mjtunnus	749010011
Rauh.lk	luonnonmuodostuma (aiemmin ollut kiinteä muinaisjäännös)
Ajoitus	ajoittamaton
Laji	tunnistamaton röykkiö
Koordin	N 6994 619 E 539 063 Z 95 X 6997 550 Y 3539 250
Tutkijat	Pohjakallio L 1975
Sijainti	Siilinjärven kirkosta n. 6 km itään

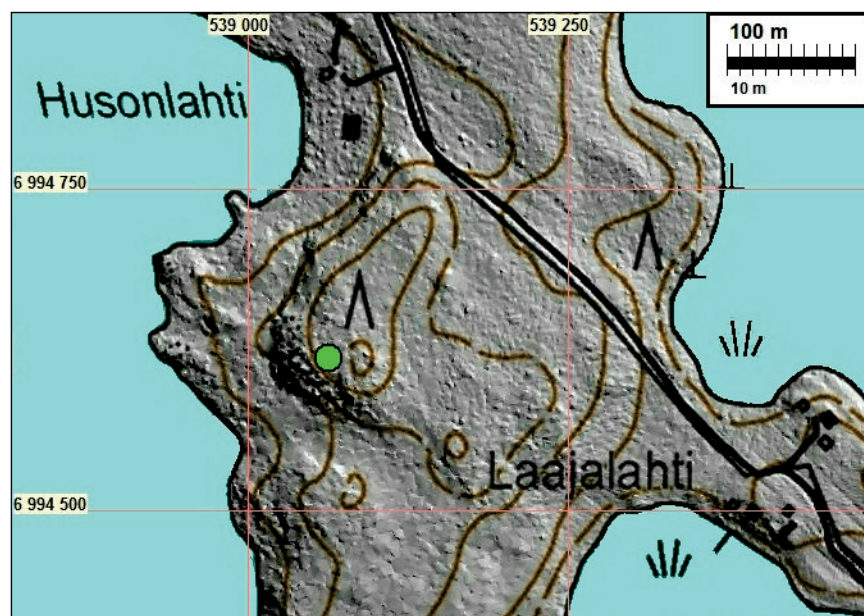
Huomiot

Muinaisjäännösrekisteri: Kiviröykkiö sijaitsee Juurusveteen pohjoisosasta pistävän kapean niemen eteläosassa, Husonlahden ja Laajalahden väliin jäävällä Karsikomäellä, Urimon talosta 1,7 km etelälounaaseen. Kiviröykkiö on tehty kalliopohjalle, mutta se ei ole aivan mäen korkeimmalla laella. Röykkiöltä avautuu kaunis näköala länsipuolella olevalle lahdelle. Röykkiön koko on 4,5 (pohjois-eteläsuunnassa) x 4 m ja siinä on kiviä yhden kivikerroksen paksuudelta (20-40 cm). Röykkiö on tehty luontaisen kivipaaden viereen / kulmaan. Röykkiökivet ovat kauniisti sammaloituneita.

Pohjakallio L 1975: Siilinjärven inventoinnin aikana kävi preparaattori Osmo Liimainen kertomassa, että Kaaraslahdessa Urimon maalla on kiviraunio, jota hän on joskus penkonut, mutta ei havainnut mitään, ei edes hiiltä. Kävin katsomassa rauniota, joka sijaitsee Siilinjärven kirkosta n. 6 km itään, Urimon tilasta n. 1,7 km etelälounaaseen, Juurusveden itärannasta n. 100 m:n päässä. Raunio on selvästi ihmiskäsin tehty, penkomisen jäljiltä hajallaan. Sen halkaisija on n. 4 m, korkeus yhden kivikerroksen vahvuinen (20 - 40 cm). Raunion alla on n. 10 cm levyisiä kalli-onhalkeamia. Paikka ei ole kallion korkein kohta. Mielestäni tämä raunio on rinastettavissa muihin ajaltaan epämääräisiin raunioihin, josta syystä pidän sitä II-luokan muinaisjäännöksenä.

Sepänmaa & al 2014: Kallion lakialue tarkastettiin laajalti ja pyrittiin havaitsemaan alueelta Pohjakallion kuvauksen mukainen röykkiö. Röykkiötä ei alueelta löydetty. Kuvausta lähinnä vastaavassa maastonkohdassa on sammalpeitteistä, ympäristöstään ehkä hieman selvemmin erottuvaa matalaa kivikkoa. Röykkiöksi – tai sen raunioksi – sitä ei voisi katsoa. Samankaltaista selkeästi luontaista kivikkoa alueella ja seudulla on siellä täällä monin paikoin, myös tällä samalla mäellä. Kyseessä on luontainen maaston kivikkoisuus joka paikoin – kuten tällä kohden – nousee hieman selkeämmin esille ja kuten aiemmin todettu, samanlaista kivikkoisen maaperän paikoin tiheämpää tai muutoin enemmän ”keskittyneen näköistä” kivikkoa on alueella yleisesti – jossa halutessaan voi nähdä erilaisia rakenteita.

Alueella ei ole röykkiötä eikä siten myöskään muinaisjäännöstä mitä rauhoittaa.



Pohjakallion ilmoittama röykkiön paikka vihreällä pallolla.



Ilmoitetun röykkiönpaikan maastoa – sammaleen peittämää kivikkoa

