

Sipoo

Nickby Nikkilä Västeråkern

historiallisen ajan kylätontin

tarkkuusinventointi

2014



Hannu Poutiainen
Jasse Tiilikkala



Tilaja: Sipoon kunta

Sisältö

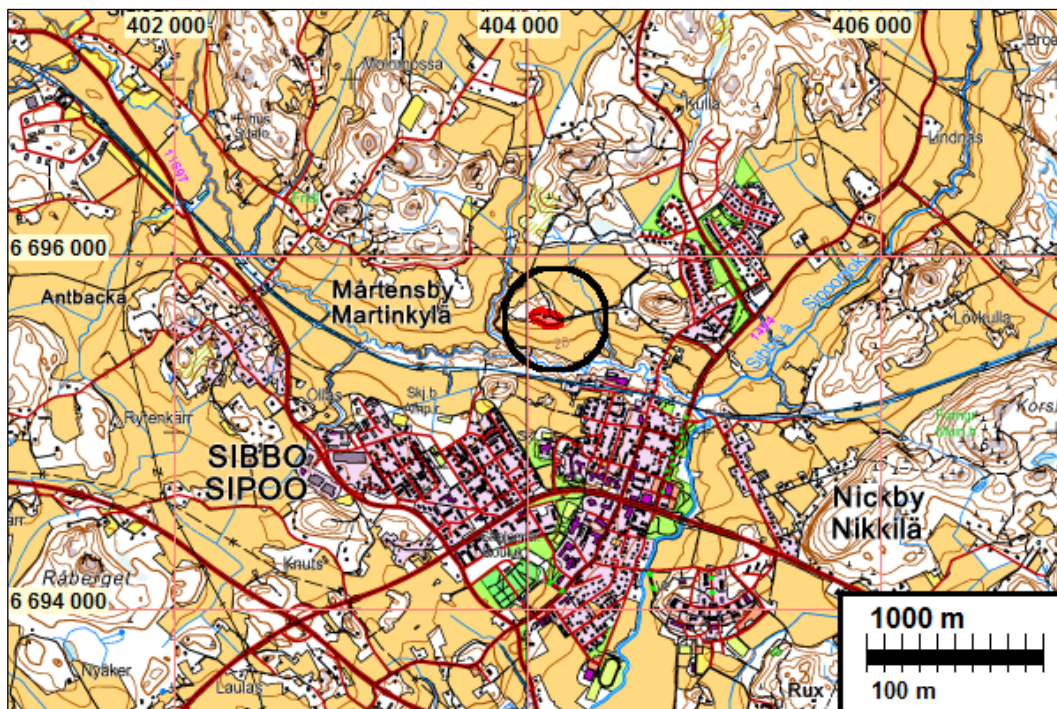
Perustiedot	2
Yleiskartat	3
Tarkkuusinventointi	4
Havainnot ja tulkinta	5
Kuvaukset havainnoista.....	6
Alue 1	7
Alue 2	9
Alue 3	10
Alue 4	11
Alueet 5,6,7.....	12
Alue 8	12
Yhteenveto	13
Tulos	14
Lähteet	14
Kartat	15

Kansikuva: Peltokivikasan KI1 sijaintia mitataan

Perustiedot

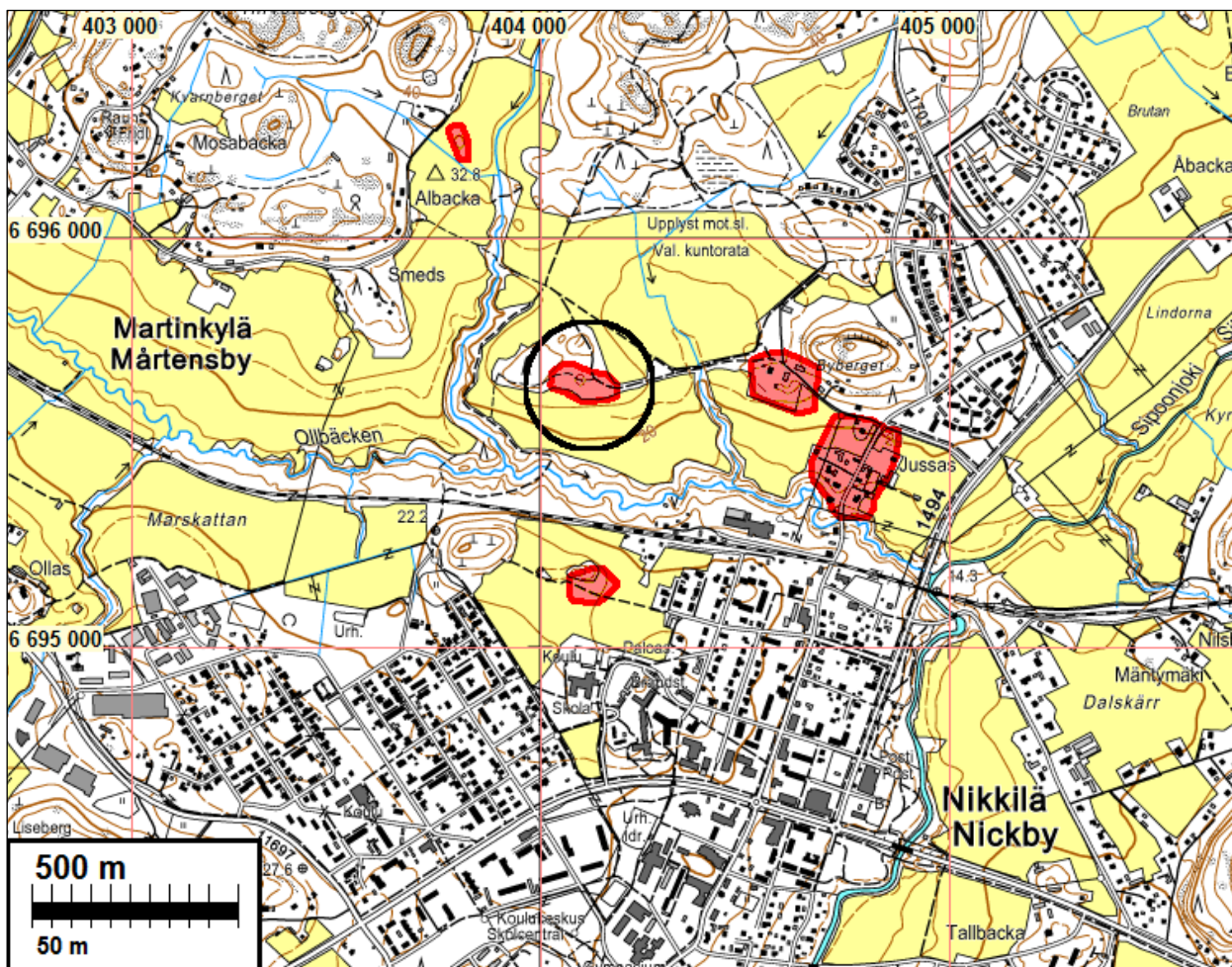
- Alue:** Sipoo Nickby (Nikkilä) autio 1 Västeråkern (mj.tunnus: 1000010876) historiallisen ajan kylätontti Sipoon kirkosta n. 2 km pohjoiseen.
- Tarkoitus:** Selvittää tarkkuusinventoinnin menetelmin onko historiallisen kartta-aineiston perusteella paikannetulla kylätontilla säilyneitä rakenteita, kulttuurikerroksia tai muita merkkejä kiinteästä muinaisjäännöksestä.
- Työaika:** 23.9, 2.9. ja 5.9.2014.
- Kustantaja:** Sipoon kunta.
- Aikaisemmat tutkimukset:** Suhonen 2007 inventointi.
- Tutkimuslupa:** 15.8.2015. MV/91/05.04.01.02/2014.
- Tekijät:** Mikroliitti Oy: Hannu Poutiainen, Jasse Tiilikkala ja Kim Krappala.
- Tulokset:** Kaava-alueelta löytyi kolme historiallisen ajan rakennuksen paikkaa rakenteineen, kaksi todennäköistä varastokuoppaa ja kolme metsittynyttä peltoa.

Selityksiä: Koordinaatit, kartat ovat ETRS-TM35FIN koordinaatistossa. Kartta ovat Maanmittauslaitoksen maastotietokannasta syksyllä 2014, ellei toisin mainittu. Valokuvia ei ole talletettu mihinkään viralliseen arkistoon, eikä niillä ole mitään kokoelmatunnusta. Valokuvat digitaalisia ja ne ovat tallessa Mikroliitti Oy:n serverillä

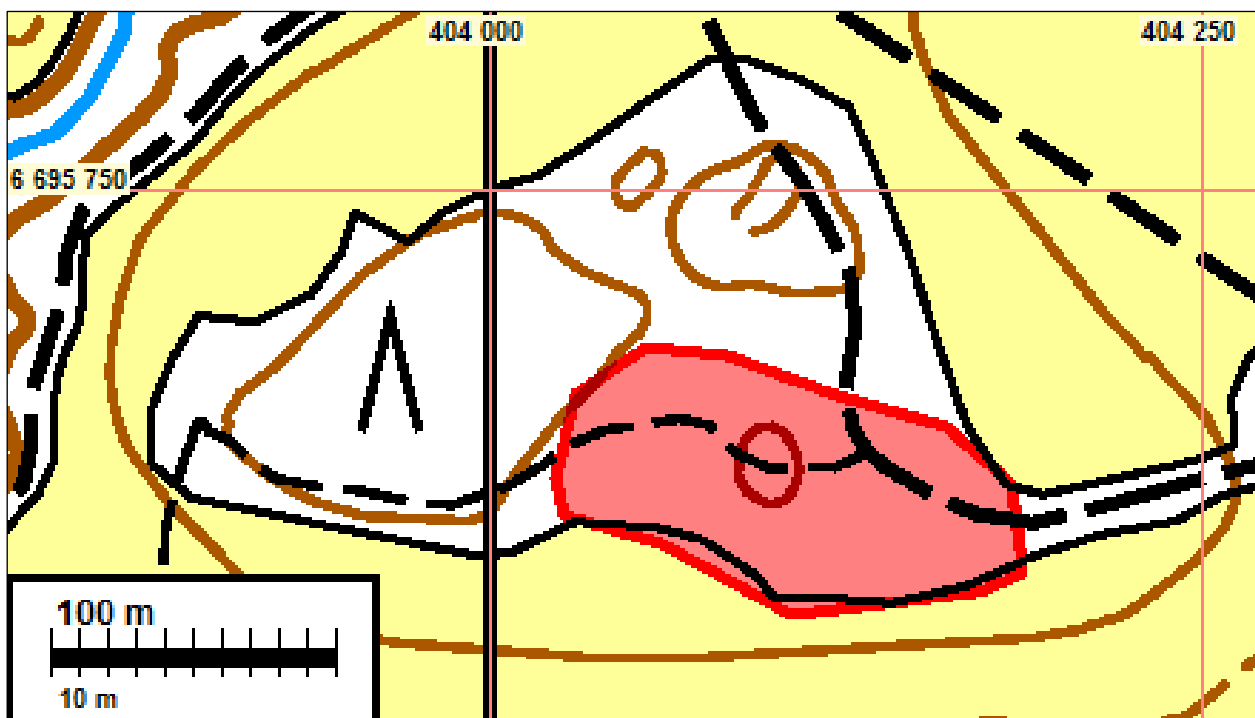


Tutkimusalue on mustan ympyrän sisällä.

Yleiskartat



Muinaisjännösten ja mahdollisten muinaijännösten muinaijännösrekiterin mukainen rajaus punaisella. Tutkimuskohde Nickby (Nissilä) Västeråkerin mustan ympyrän sisällä.



Nicby (Nikkilä) Västeråkern muinaisjäännösrekisterin mukainen muinaisjäännösrajaus punaisella.

Tarkkuusinventointi

Sipoon kunnalla on vireillä asemakaava Nikkilän kartanon alueella. Suunnittelualueella sijaitsee mahdollinen muinaisjäännös, historiallisen ajan asuinpaikka Nickby (Nikkilä) autio 1 Västeråkern (mj.tunnus: 1000010876). Sipoon kunta tilasi Nickby (Nikkilä) Västeråkern mahdollisen historiallisen ajan asuinpaikan tarkkuusinventoinnin Mikroliitti Oy:ltä. Museovirasto myönsi tutkimusluvan historiallisen ajan kylätontin kartoittamiseen 15.8.2014 (MV/91/05.04.01.02/2014). Hannu Poutiainen, Jasse Tiilikkala ja Kim Krappala tekivät maastotutkimuksen 23.9, 2.9. ja 5.9.2014 tutkimuksen kannalta hyvissä olosuhteissa.

Tutkimusalue sijaitsee Sipoon kirkosta pari kilometriä pohjoiseen, Ollbäckens -puron pohjoispuolella. Kaava-alue on peltojen ympäröimä metsäinen alue, jolla kulkee ulkoilureitti. Metsäalueen kaakkoisosaan on vuoden 2007 (V.-P. Suhonen) inventoinnin havaintojen perusteella rajattu muinaisjäännösalue Nickby (Nikkilä) autio 1, Västeråkern, mahdollinen muinaisjäännös, (mj.tunnus 1000010876). Lähitienoolla on toinen historiallisen ajan muinaisjäännösalue, edellisestä noin 500 m itään Nickby eli Nikkilä säteri (mj.tunnus 1000010875).

Tutkimusalue on peitteistä metsämaastoa. Puusto on havupuuvaltaista sekametsää, valtapuulajeina ovat kuusi ja mänty. Maasto on korkokuvaltaan vaihteleva. Mäkiset metsäalueet ovat kallioisia, lohkareisia ja kivisiä sekä monin paikoin jyrkkäpiirteisiä moreenimuodostumia. Niiden väliset alavat maastonkohdat ovat hiesu/savipitoisia ja vetisiä. Nykyisen pellon tuntumassa on loivapiirteistä ja vähäkivistä maastoa. Aluskasvillisuus ja lehvästö olivat inventointiajankohtana suhteellisen vähäistä, mutta paikoin korkeaa ja tiheää. Metsänhakkuita alueella oli tehty jonkin verran. Näkyvyys ja havaittavuus olivat pääosin hyvät, mutta paikoin huonot.

Tutkimuksen tavoitteena oli 23.9, 2.9. ja 5.9.2014 yhtä maastotyöpäivää vastaavan ajan kuluessa saada alustavat tiedot mahdollisen muinaisjäännöksen luonteesta sekä käsitys mahdollisen

jatkotutkimuksen tarpeesta, eli selvittää onko paikalla säilyneitä rakenteita, kulttuurikerroksia tai muita merkkejä kiinteästä muinaisjäännöksestä.

Tutkimuksen karttalähteinä käytettiin Samuel Broteruksen karttaa vuodelta 1695 (b431 1/1), Maanmittausarkiston mittauskonseptikokoelman karttoja vuodelta 1695 (MMA Sipoo lbx*26), isojakokarttaa Nikkilä (Nickby) B43a:1/2-9 vuodelta 1907, Venäläistä topografikarttaa vuodelta 1873 (Sipoo VIII 31) ja Senaatin karttaa vuodelta 1873 (Sipoo VIII 31) sekä vanhoja peruskarttoja vuosilta 1958, 1969, 1978 ja 1990.

Vanhoille kartoille merkittyjä, inventoinnin näkökulmasta merkittäviä kohteita (rakennusten paikkoja) paikannettiin nykykartalle ennen maastotyötä. Alueen laserkeilausaineistosta laadittu maastomallinnus tarkistettiin. Lisäksi tutustuttiin aluetta koskevaan historiakirjallisuuteen ja aiempaan tutkimusaineistoon. Niistä tärkein on Veli Pekka Suhosen Sipoon historiallisen ajan muinaisjäännösten inventointi vuonna 2007, missä Västeråkernin kohde paikannettiin.

Maastotyömenetelminä käytettiin koekuopitusta, maanäytekairausta, metallinilmaisinsentää ja silmänvaraista havainnointia. Maastotyön aikana kierrettiin jalan kaikki ns. potentiaaliset maastonkohdat. Inventoinnissa tarkastettiin varsinkin sellaisia maastopaikkoja, joilta voi olettaa löytyvän asutus- ja elinkeinohistoriallisia muinaisjäännöksiä, kuten rakennusten perustuksia ja säilytyskuoppia ym.

Silmänvaraisella havainnoinnilla etsittiin mahdollisia maanpinnalla näkyviä rakenteita, kuten kiviröykkiöitä (esim. mahdollisia tulisijan perustuksia) ja muita rakennelmia sekä kuoppamaisia rakenteita, kuten kellareita ja varastokuoppia. Metallinilmaisinsennällä pyrittiin löytämään metalliesineitä. Maanäytekairauksella etsittiin mahdollisia merkkejä maaperän anomaliaista, kulttuurikerroksista ja rakenteista.

Koekuopitusta käytettiin lähinnä täydentämään muilla menetelmillä saatuja havaintoja. Lisäksi kaivettiin pieniä koekuoppia metallinilmaisindikaatioiden ja maanäytekairausten perusteella. Varsinaisia koekuoppia kaivettiin neljä kappaletta. Pääpaino kenttätömenetelmissä oli siten silmänvaraisessa havainnoinnissa, kairauksissa ja metallinilmaisinsennässä.

Koekuopat, jos mahdollista/tarpeellista, kaivettiin ns. puhtaaseen eli koskemattomaan maahan saakka. Koekuopat dokumentoitiin mittauksin ja niihin liittyvistä havainnoista tehtiin kirjalliset muistiinpanot ja luettelo. Koekuopat, metallinilmaisinsennöydöt sekä silmänvaraisessa havainnoinnissa löytyneet rakenteet paikannettiin Topcon GRS-1 -tarkkuus-GPS-laitteella.

Havainnot ja tulkinta

Suhosen tutkimuksessa käytiin lävitse Sipoon alueella sijaisevien keskiaikaisten ja uuden ajan alun kylien vanhimmat kartat ja maanmittauskonseptit. Nikkilästä on säilynyt Samuel Broteruksen 1600-luvun lopulla laatima kartta (b431 1/1). Ennen 1600- ja 1700-lukujen vaihdetta autiointuneita tonttimaita Suhonen etsi autiopeltojen, peltokuvioiden, paikannimien, tiestön ja rajojen avulla. Hän otti tarkasteluun jokaisen käytössä olleista kylätonteista syrjässä olleen pelkokeskitymän sekä peltojen ja niittyjen nimet. Suhosen mukaan vanhoihin tonttimaihin viittaavaa nimitystä saattavat olla mm. pareina käytetyt ilmansuunnat (öster - väster, norr söder jne.), sillä ne on voitu antaa tonttimaan suunnasta.

Kun Suhonen vertasi puhtaaksi piirrettyjä 1600- ja 1700-lukujen vaihteen karttoja maanmittauskonsepteihin 1761 (MMA Sipoo lbx* 26–28), hän löysi lisää sekä varmoja että mahdollisia au-

tiotontteja. Maanmittauskonsepteilta löytyi myös eräiden kylien (Kyrkoby, Nickby, Paipis) alueilta tontteja, joita ei ollut merkitty ollenkaan puhtaaksi piirretyille kartoille.

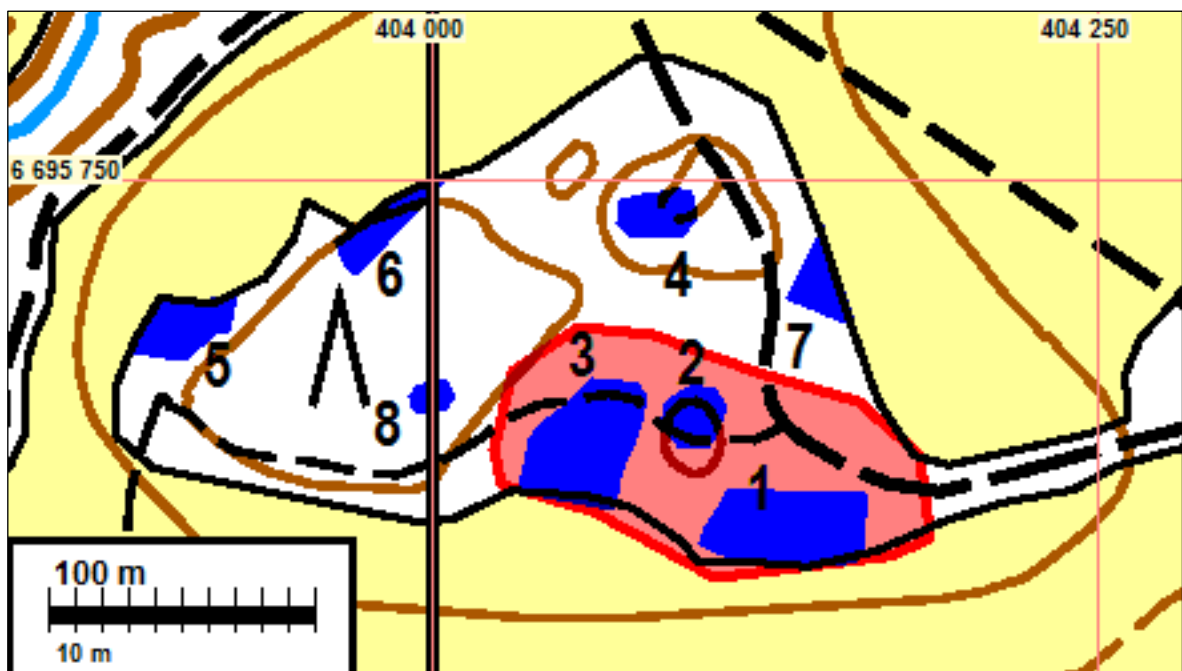
Suhosen johtamassa inventoinnissa löytyi 18 autiotonttia, joista seitsemän on epävarmoja, jatkotutkimuksia vaativia. Niistä yksi on Nickby (Nikkilä) Västeråkern. Suhosen mukaan inventoinnin maastotyön suurin ongelma oli kasvillisuuden peittävyys, ja hän arvioi, että sen takia kaikkia mahdollisia rakenteita ei todennäköisesti löydetty. Västeråkernin alueen osalta hän päätteli, että Samuel Broteruksen kartan peltokuviot saattavat viitata käytöstä pois jääneeseen tonttimaahan. Tutkijan mukaan alueella on useita mahdollisia rakennuksen paikkoja, mutta paikalla on ilmeisesti ollut talo vielä 1900-luvulla. Ajoitusarviota mahdolliselle muinaisjäänökselle Suhonen ei antanut.

Syksyn 2014 tarkkuusinventoinnissa tarkasteltiin paitsi Broteruksen karttaa myös sitä myöhäisempiä kartoja. Niiden perusteella oli mahdollista saada ajoitusarvio osalle maastotyössä havaituista kohteista. Kaava-alueelta alueelta löydettiin inventoinnissa useita historiallisen ajan kohteita. Niistä osa on vanhoilla kartoilla, osa ei.

Kuvaukset havainnoista

Tutkimustulokset esitellään raportissa asian havainnollistamisen ja hallittavuuden takia alueittain: niillä ei tarkoiteta tässä yhteydessä muinaisjäänösrajoja (alueet merkitty alla olevaan karttaan sinisellä ja numeroin). Nickby (Nikkilä) autio 1, Västeråkern -muinaisjäänös on rajattu jo aiemmin, ja siihen rajaukseen ei tässä puututa. On kuitenkin todettava, että suurin osa inventoinnissa todetuista rakenteista ja ilmiöistä sijoittuu muinaisjäänösrajojen sisäpuolelle.

Maastohavaintojen kuvauksessa käytetyt numero/kirjaintunnukset viittaavat karttoihin sivuilla 15 - 22 ja havaintotaulukkoon sivulla 7. Kaikkien seuraavassa kuvattujen rakenteiden, ilmiöiden ja löytöjen koordinaatit on ilmoitettu havaintotaulukossa.



Muinaisjäänösrekisterin mukainen muinaisjäänösrajaus punaisella maastohavaintoalueet merkitty sinisellä ja numeroin.

Havaintotaulukko. Maastohavainnot ja niiden koordinaatit. (Löytöjä ei ole luetteloitu)

Tunnus	N	E	Selite	Alue
TP1	6695619,8	404141,2	Nelikulmainen tulisijan pohja	<u>1</u>
R1	6695618,2	404147,3	Rakennuksen kulma	<u>1</u>
TP2	6695667,8	404073,0	Tulisijan pohja	<u>3</u>
R2	6695661,5	404070,9	Rakennuksen kulma	3
LO1	6695660,9	404099,9	Lohkokivi	<u>2</u>
KU1	6695631,5	404128,7	Maakuoppa	<u>1</u>
KU2	6695630,8	404131,2	Maakuoppa	<u>1</u>
KU3	6695618,9	404116,5	Maakuoppa	<u>1</u>
KU4	6695624,3	404134,8	Maakuoppa	<u>1</u>
KU5	6695736,8	404075,2	Maakuoppa	<u>4</u>
KU6	6695739,6	404091,0	Maakuoppa	<u>4</u>
ON1	6695714,8	403971,4	Ojitetun alueen nurkka	<u>5,6,7</u>
KI1	6695663,0	404156,4	Raivauskivikasa	<u>8</u>
KK1	6695624,1	404106,6	Koekuoppa	<u>1</u>
KK2	6695632,5	404111,5	Koekuoppa	<u>1</u>
KK3	6695664,9	404104,0	Koekuoppa	<u>2</u>
KK4	6695663,9	404101,0	Koekuoppa	<u>2</u>
HH1	6695668,2	403996,8	Hiiltä kairauksessa	<u>8</u>
A1.1	6695667,2	403994,7	Maantasainen kivi aukiolla	<u>8</u>
A1.2	6695668,7	403994,7	Maantasainen kivi aukiolla	<u>8</u>
A1.3	6695668,8	404001,1	Muutama maantasainen kivi	<u>8</u>
A1.4	6695670,9	404001,2	Maantasainen kivi aukiolla	<u>8</u>
L1	6695626,5	404133,1	Rautapadan kappale	<u>1</u>
L2	6695618,6	404152,0	Sarana, nauvoja, sinistä lasia	<u>1</u>
L3	6695660,1	404093,9	Punasavikeramiikkaa	<u>2</u>

Alue 1

TP1 Tulisijan perustus

R1 Rakennuksen perustus

Suorakaiteen muotoinen kiveys, koko 3x2 m (tulisijan perustus TP1). Samansuuntaisena jatkuva kiveys, pituus 3 m, siitä suorassa kulmassa lähtevä kiveys (kivijalka ja mahdollinen nurkka, siinä yksi poralla lohkottu kivi, rakennuksen perustus R1, pituus 5 m. Lisäksi pengerrystä noin 4 m matkalla.

Broteruksen kartalla v. 1695 paikalla ei ole asumuksen merkkiä. Vuoden 1873 senaatinkartalla ja vuoden 1948 topografikartalla paikalle on merkitty rakennus, jota v. 1958 peruskartalla ei enää ole.



Tulisijan jäännös TP1.



Rakennuksen perustus R1.



R1. Rakennuksen kaakkoiskulma. Lounaaseen.

KU1-4 Maakuoppia

Kaksi soikeaa maakuoppaa ja yksi pyöreähkö maakuoppa (KU1-3), sekoittunut humuksen sekinainen maakerros, ei huuhtoutumiskerrosta. Koot 1,7x1,6x0,4 m, 1,6x1,1x0,3 m, 0,9x0,9x0,4 m. Yksi suorakaiteen muotoinen maakuoppa (KU4), maakerros kuten edellä.



Maakuoppa KU1, mahdollinen varastokuoppa.



Maakuoppa KU3, kellarin jäännös.

L1-2 Metallinetsintäloydöt

Alueella tehtiin metallinilmaisetsintää. Sen yhteydessä löytyi mm. rautapadan kappale, esiteollisia rautanauvoja, saranan kappale, sinistä pullolasia (löytökohdat L1-2).



L1. Rautapadan kappale.



L2. Sarana, nauvoja, sinistä lasia

KK1-2 Koekuopat

Alueen liepeille kaivettiin kaksi koekuoppaa.

Koekuoppa 1 (KK1): koko 30x30x30 cm, kivennäismaan sekaista humusta, mustaa maa-ainesta, ei löytöjä.

Koekuoppa 2 (KK2): koko 30x30x28 cm. Maa-aines kuten edellä, pohjalla iso kivi tai kallio.



Koekuoppa 1 (KK1)



Koekuoppa 2 (KK2)

Tulkinta: Uunillinen (asuin)rakennus pihapiireineen: kellari, kolme mahdollista varasto- tai säilytyskuoppaa. Rakennus on todennäköisesti sama, joka esiintyy Senaatinkartalla 1873 ja topografikartalla 1948.

Alue_2

LO1 Mahdollinen rakennuksen perusta

Alueella havaittiin tasanne ja sillä muutamien maakivien jonomaisia muodostumia, mikä viittasi mahdolliseen rakennuksen perustukseen. Yksi kivi todettiin lohkokiveksi (N 6695661.1 E 404099.9). Broteruksen kartalla v. 1695 paikalla ei ole asumuksen merkkiä. Vuoden 1873 senaatinkartalla ja vuoden 1948 topografikartalla paikalle on merkitty rakennus, jota v. 1958 peruskartalla ei enää ole.

KK3-4 Koekuopat

L3 Löytö, lasittamatonta punasavikeramiikkaa

Alueelle kaivettiin kaksi koekuoppaa.

Koekuoppa 3 (KK3): koko 30x30x30 cm, 20 cm mustaa, kivennäismaan sekaista humusta, sen alla hiekkamoreeni.

Koekuoppa 4 (KK4): koko 40x40x30 cm, turpeen alla 10 cm harmaata noen, hiilen ja humuksen sekainen kerrosta, sen alla hiekkamoreeni. Metallinilmaisinsinnässä tuli yksi rautavarras ja useita indikaatioita. Yhdestä kohtaa löytyi lasittamatonta punasavikeramiikkaa (L3).



Yleiskuva KK3 ja Kk4 alueesta. Länteen.

Tulkinta: Rakennuksen paikka: kivijalkaa ja kulttuurikerrosta. Löytöinä mm. rautavarras ja punasavikeramiikkaa. Rakennus on todennäköisesti sama, joka esiintyy Senaatinkartalla 1873 ja topografikartalla 1948.

Alue 3

TP2 Tulisijan perustus

R2 Mahdollinen rakennuksen perusta

MP2 Vanha pelto

Lähinnä neliön muotoinen yhtenäinen kiveys, halkaisija noin 4 m (tulisijan perustus TP2,). Paikalla kasvaa vanha kuusi. Kairanäytteessä hiiltä. Samalla paikalla on harvakseltaan maanpinnalla näkyvää neliön muotoista kiveystä noin 5x5 m alalla (mahdollinen rakennuksen perustus R2). Paikalla oli lisäksi havaittavissa mahdollinen rakennuksen nurkkaan viittaava pengeri.

Broteruksen kartalla v. 1695 paikalla ei ole asumuksen merkkiä. Myöskään v. 1873 senaatinkartalla, v. 1948 topografikartalla ja 1958 peruskartalla paikalle ei ole merkitty rakennusta.

Kiveysten etelä- ja lounaispuolella on melko tasainen alue (tehty aukkohakkuu hiljattain) kahden korkeamman maastonkohdan välisessä notkelmassa (MP2). Siihen johtaa pohjoisesta purouoma, joka liittyy tasaista aluetta kiertävään matalaan mutta selvästi ojamaiseen kaivantoon. Siitä lähtee lisäksi kaksi muuta samankaltaista kaivantoa. Kairanäytteissä oli humuksen sekaista, sekoittunutta kivennäismaata.

MP2 näyttää jäävän Broteruksen kartalle merkittyjen peltolohkojen ulkopuolelle. Vuoden 1948 topografikartalla ja vuoden 1958 peruskartalla MP2 on metsäalueella. Senaatinkartalla 1873 MP2 on peltoalueella. Kartalla oleva peltokuvio ja maastossa havaittu muoto vastaavat toisiaan joltisestikin, mutta kartan tarkkuus ja sen pohjalta tehtävät johtopäätökset ovat tässä tapauksessa vain suuntaa antavia. MP2 osuu kuitenkin osittain peltoalueelle myös isojakokartalla 1907.



TP 2. Tulisijan perustus. Luoteesta.



R2. Rakennuksen perusta Luoteesta



MP2. Vanha pelto vasemmalla. R2 oikealla. Länteen.

Tulkinta: Rakennuksen paikka: kivijalkaa, tulisijan jäännös ja kulttuurikerrosta sekä metsittynyt pelto. Pelto on ollut käytössä ainakin 1800-luvun lopulla ja 1900-luvun alussa. Rakennuksen perustuksesta voi antaa vain karkean arvion: todennäköisesti 1800-luvun jälkipuoliskoa vanhempi.

Alue 4

KU5-6 Varasto- tai säilytyskuoppia

Yksi soikea maakuoppa ja yksi pyöreähkö maakuoppa (KU5-6), sekoittunut humuksen sekainen maakerros, ei huuhtoutumiskerrosta. Koot: 3x2 m (yläreunasta) ja 2x2 m, syvyys puolisen metriä.



KU5. Maakuoppa, mahdollinen varastokuoppa. KU6. Maakuoppa, mahdollinen varastokuoppa

Tulkinta: Todennäköisesti historiallisen ajan varasto- tai säilytyskuoppia.

Alueet 5,6,7

MP1 Vanha pelto

MP3 Vanha pelto

ON1 Vanha peltoa

Kaksi suhteellisen tasaista aluetta (MP1 ja 3) metsässä nykyisten peltosten lähellä. Alueiden reunoilla on matalia mutta selvästi ojamaisia kaivantoja. Kairanäytteissä oli humuksen sekaista, sekoittunutta kivennäismaata. MP1 alueella 5 osuu Broteruksen 1695 kartalla kohdalle, jolle on merkitty peltoa. Vuoden 1948 topografikartalla ja vuoden 1958 peruskartalla MP1 on peltoalueella. Peruskartan v. 1958 ja MP1:n maastonmuodot vastaavat hyvin toisiaan.

MP3 alueella 7 näyttää jäävän Broteruksen kartalle merkittyjen peltolohkojen ulkopuolelle. Vuoden 1948 topografikartalla ja vuoden 1958 peruskartalla MP1 on peltoalueella: karttojen ja MP1:n maastonmuodot vastaavat hyvin toisiaan. Senaatinkartalla MP1 ja MP3 ovat kummatkin peltoalueella, mutta kartan tarkkuus ja sen pohjalta tehtävät johtopäätökset ovat tässä tapauksessa vain suuntaa antavia. MP3 on peltoalueella vuoden 1907 isojakokartalla.

Broteruksen kartalla pellonreunaan sattuu maastossa havaittu ojamaisten kaivantojen "nurkka" (ON1 alueella 6). Vuoden 1958 peruskartalla sama kohta on jokseenkin tarkkaan pellonkulmassa kuten myös vuoden 1948 topografikartalla.

Varsin lähellä Broteruksen kartalle merkittyjä peltolohkoja ovat em. maakuopat KU5-6 alueella 4.

Tulkinta: *Metsittyneitä* peltoja sekä osittain umpeutuneita pelto- ja sarkaojia. Metsittynyt peltoalue MP1 näyttää olleen viljelyksessä viimeistään 1600-luvun lopulta lähtien ainakin vuoteen 1958 saakka. Metsittynyt peltoalue MP3 näyttää olleen viljelyksessä viimeistään 1800-luvun lopulta lähtien ainakin vuoteen 1948 saakka.

Alue 8

A1 Kulttuurimaa-alue

HH1 Kulttuurimaa-alue



A1.1. Maantasainen kivi aukiolla. Etelästä.

Suhteellisen pienialainen, tasatun ja kivistä raivatun oloinen alue moreenimuodostuman päällä, sen reunan tuntumassa. Paikalla on muutamia kiviä, mutta kiveystä tai rakennuksen/rakennelman perustusta niistä ei ollut mahdollista hahmottaa. Maanäytekairauksessa paikalla todettiin runsaasti hiiltä.

Tulkinta: Kulttuurimaa-alue. Ei arviota toiminnallisesta merkityksestä eikä ajoituksesta. Paikalle ei ole merkitty asumusta tms. niille kartoille, joita inventoinnin yhteydessä tarkasteltiin.

Inventointialueella havaittiin lisäksi mm. yksi kivikasa.

KI1 Peltokivikasa

Epämääräinen, matala ja osittain harvahko kivikasa lähellä nykyistä peltoa. Todennäköisesti myöhäisellä historiallisella ajalla paikalle ajettuja, pellolta kuljetettuja kiviä.

Tulkinta: Resentti peltokivikasa.

Yhteenveto

Kaava-alueelta alueelta löydettiin tarkkuusinventoinnissa useita historiallisen ajan rakennusten ja rakenteiden jäännöksiä. Niistä osa on vanhoilla kartoilla, osa ei. Lisäksi kaava-alueelta paikannettiin kolme metsittyntä peltoaluetta. Useimmat kohteista ovat jo aiemmin rajatun muinaisjäännösalueen sisäpuolella.

Alue 1

Uunillinen (asuin)rakennus pihapiireineen: kellari, kolme mahdollista varasto- tai säilytyskuoppaa. Löytöinä mm. rautapadan kappale, esiteollisia rautanuloja, saranan kappale, sinistä pullolasia. Rakennus on sama, joka esiintyy Senaatinkartalla 1873 ja topografikartalla 1948.

Alue 2

Rakennuksen paikka: kivijalkaa ja kulttuurikerrosta. Löytöinä mm. rautavarras ja punasavikeramiikkaa. Rakennus on sama, joka esiintyy Senaatinkartalla 1873 ja topografikartalla 1948.

Alue 3

Rakennuksen paikka: kivijalkaa, tulisijan jäännös ja kulttuurikerrosta sekä metsittynt pelto. Pelto näkyy Senaatinkartalla 1873 ja isojakokartalla 1907. Rakennuksen paikkaa ei ole merkitty niille kartoille, joita käytimme inventoinnin yhteydessä. Rakennuksen jäännös lienee 1800-luvun loppupuolta vanhempi.

Alue 4

Kuoppakohteet: todennäköisesti historiallisen ajan varasto- tai säilytyskuoppia.

Alueet 5 ja 7

Metsittyneitä peltoja. Alue 5 näyttää olleen viljelyksessä viimeistään 1600-luvun lopulta lähtien ainakin vuoteen 1958 saakka. Alue 7 näyttää olleen viljelyksessä viimeistään 1800-luvun lopulta lähtien ainakin vuoteen 1948 saakka.

Lyhyen maastotyön pohjalta tuloksia voi pitää vain alustavina. Mikäli on tarpeen saada tarkempaa tietoa kohteiden luonteesta, iästä ja laajuudesta, se edellyttää perusteellista arkeologista tutkimusta.

Tulos

Kaava-alueelta löytyi kolme historiallisen ajan rakennuksen paikkaa rakenteineen, kaksi todennäköistä varastokuoppaa ja kolme metsittyynyttä peltoa.

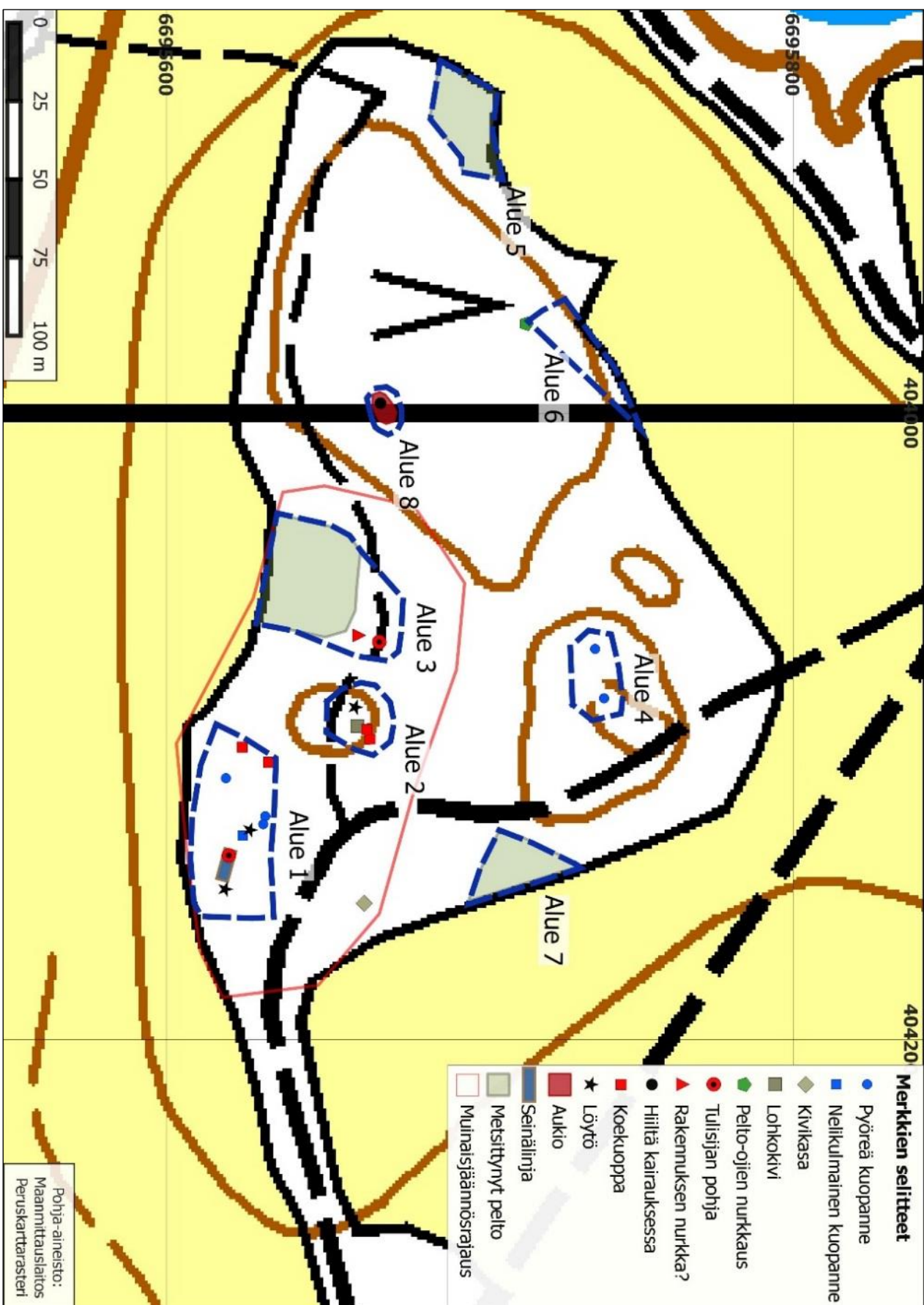
21.10.2014

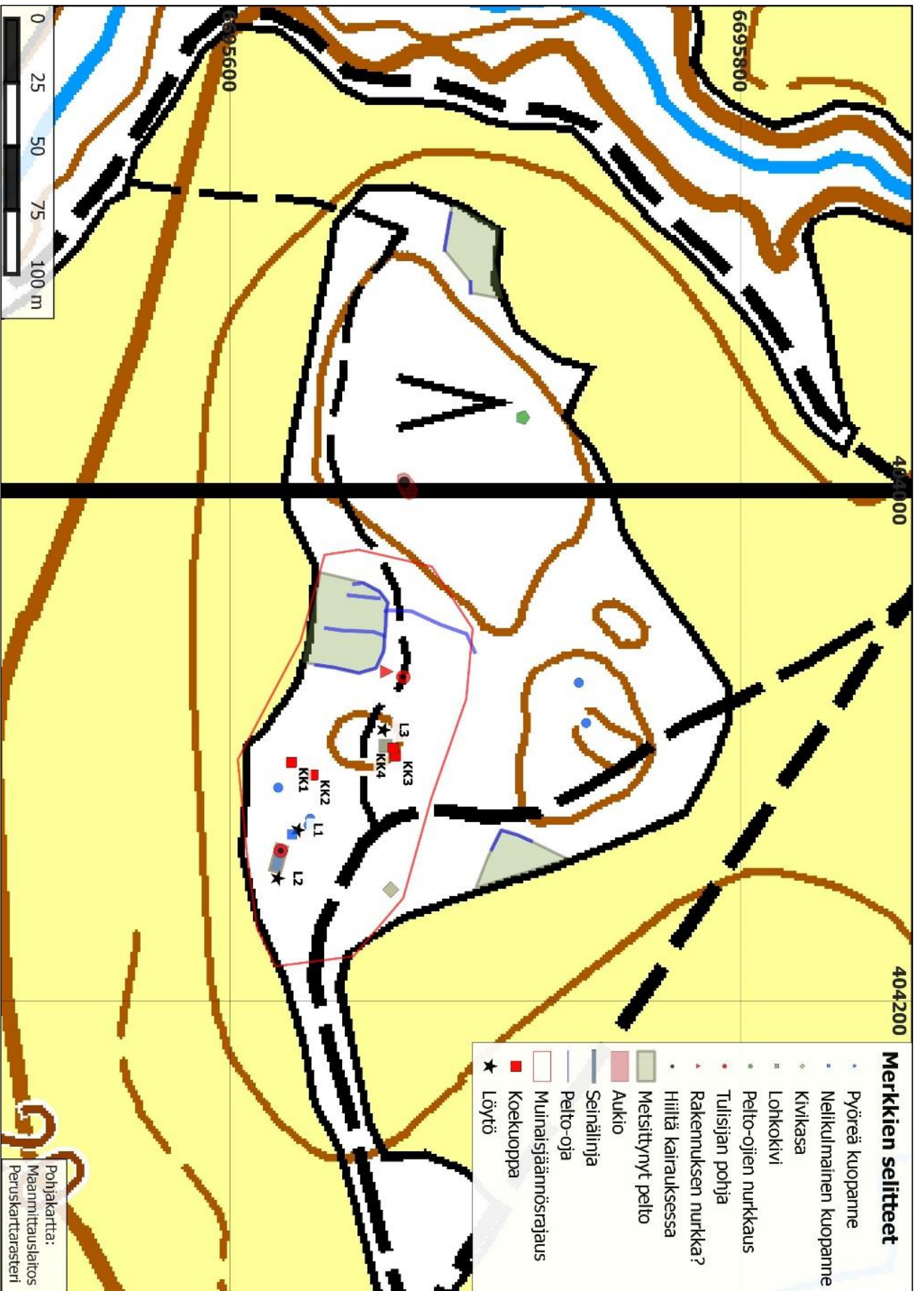
Hannu Poutiainen
FM, arkeologi

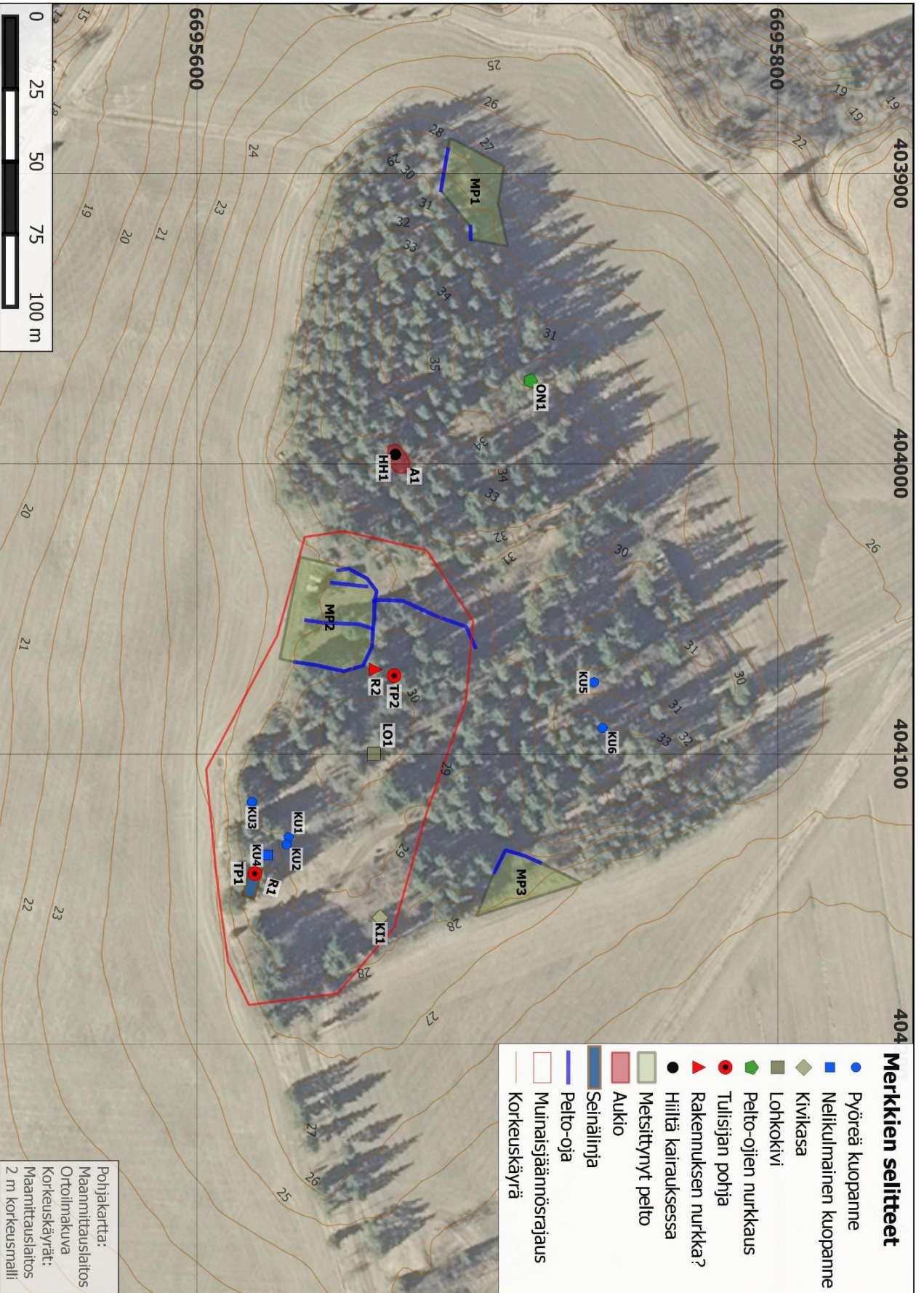
Lähteet

- Alli, A. 1907: Nikkilä (Nickby) Nikkilä / Nickby; N:o 4, 6, storskiftskarta och handlingar. (B43a:1/2-9). Maanmittauslaitoksen uudistusarkisto. Kansallisarkisto.
- Broterus, Samuel 1695: Geometrisk Charta och Afritning uppå Nickby belägit I Borgo Län af Sibbo sock afmätt åhr 1695. MMH (b43 1/1).
- Broterus, Samuel 1695: Nicby afritning. Maanmittauskonsepti. MMA Ixb, Sipoo 26.
- Nyberg, Paul 1931: Sibbo sockens historia I. Intill början av 1700-talet. Helsingfors
- Nyberg, Paul & Åkerblom, Bror 1950: Sibbo sockens historia II. 1700-1868. Helsingfors.
- Rantanen, Arja & Kuvaja 1994: Sipoon pitäjän historia vuoteen 1868 I osa. Jyväskylä
- Sipoo 204308 peruskartat vuosilta 1958, 1969, 1978 ja 1990. (1: 20 000). Maanmittauslaitos.
- Sipoo (VIII 31) Senaatin kartasto. Maanmittauslaitoksen historiallinen karttakokoelma. Kansallisarkisto.
- Sipoo (VIII 31) 1873 Venäläiset topografikartat 1: 21 000. Topografikarttojen kokoelma. Kansallisarkisto.
- Suhonen, Veli-Pekka 2007: Sipoon historiallisen ajan muinaisjäännösten inventointi vuonna 2007. Museovirasto/RHO.

Kartat

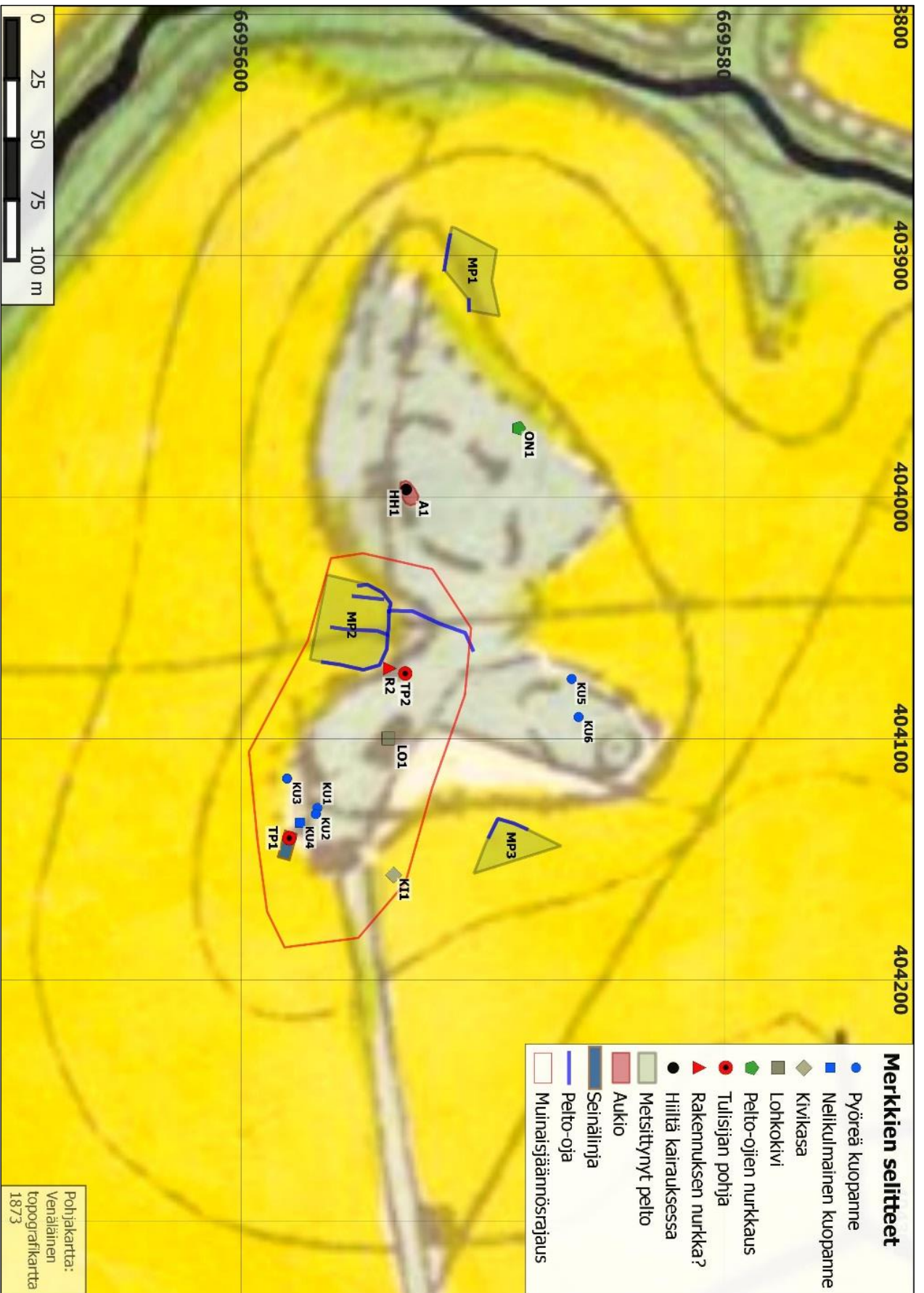




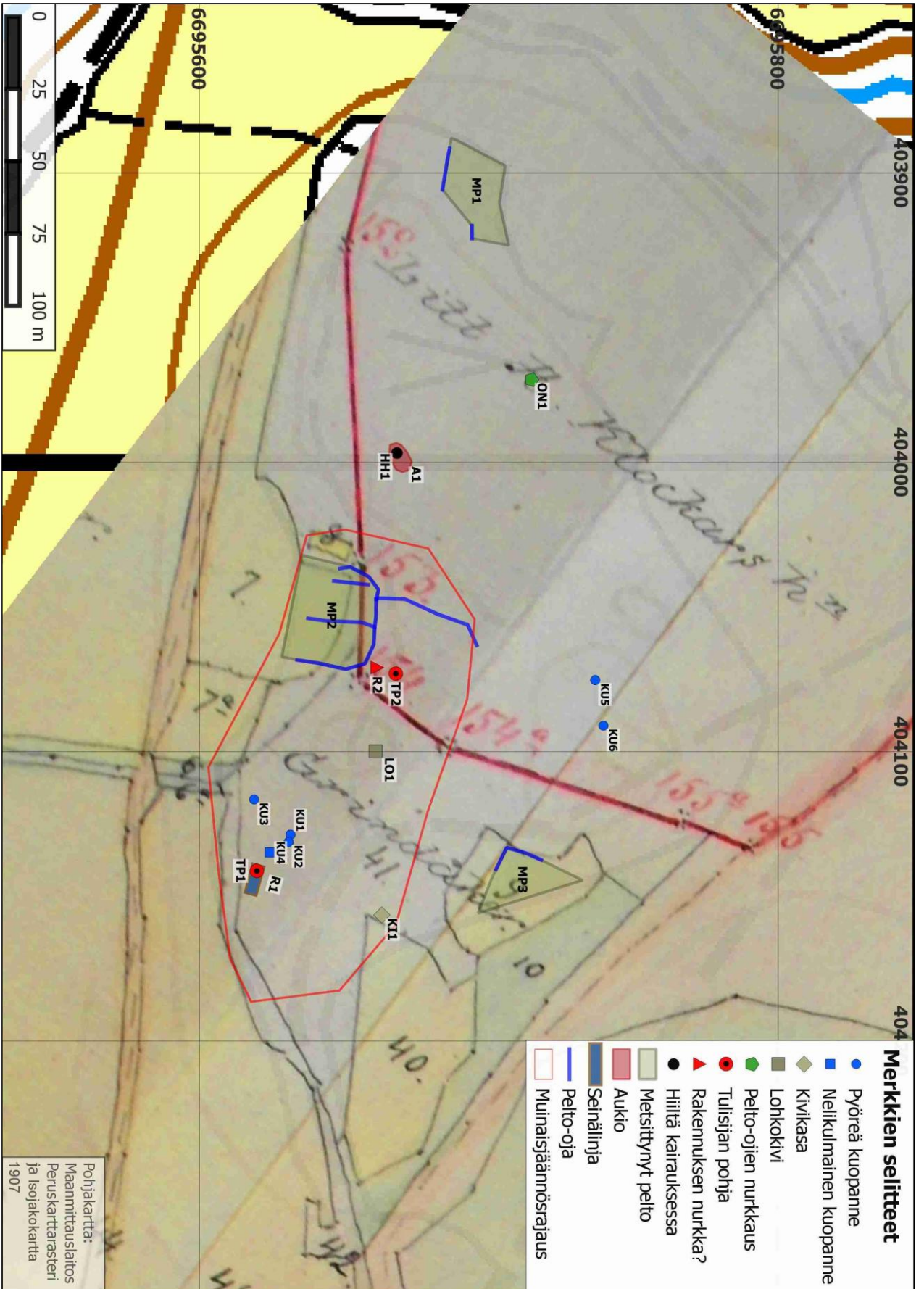




(Pohjakartta Samuelin Broterus 1695 MMH b43 1/1).



(Pohjakartta Venäläinen topografikartta Sipoo (VIII 31) 1873)



(Pohjakartta Nikkilän isojakokartta vuodelta 1907 B43a:1/2-9)

