

TERVO
Uusien rakennuspaikkojen
muinaisjäännösinventointi
Hirvijärven, Rasvangan ja Tallusjär-
ven rantaosayleiskaava-alueilla
2014



Timo Sepänmaa
Antti Bilund



Tilaja: FCG Suunnittelu ja tekniikka Oy.
Kustantaja: Tervon kunta

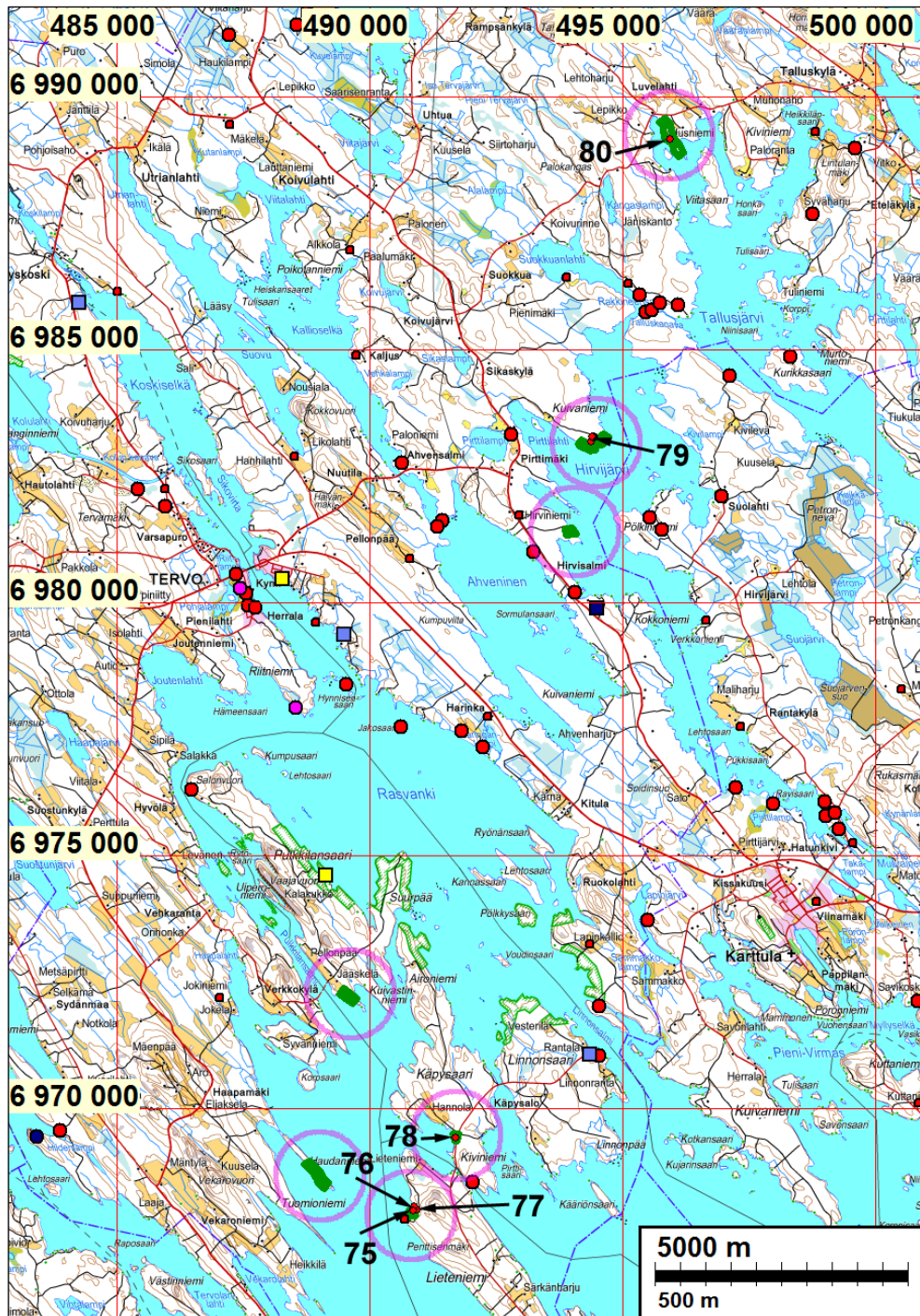
Sisältö

Perustiedot	2
Kohdeluettelo	3
Kartat	4
Inventointi	9
Muinaisjäännökset	10
TERVO 76 HIEKKANIEMI C.....	12
TERVO 77 HIEKKANIEMI D.....	13
TERVO 78 SAMMAKKOLAHTI.....	14
TERVO 80 LUVELAHTI.....	18

Kansikuva: rantaa Tallusjärven Luvelahdella, rakennuspaikan alueella

Perustiedot

- Alue:** Tervossa 7 kpl pienehköjä (noin 1 – 15 ha) kaavoituksen täydennyksessä osoitettuja RA alueita.
- Tarkoitus:** Suorittaa muinaisjäänösinventointi Tervon Hirvijärven, Rasvangin ja Tallusjärven rantaosayleiskaava-alueilla, siirretyillä, uusilla rakennuspaikoilla.
- Työaika:** maastotyö 21 - 22.10. 2014
- Aiemmat tutkimukset:** Jouko Aroalho & Jouko Pukkila, Kuopion museo 1992 inventointi; Jouko Aroalho, Kuopion museo 1998 inventointi
- Tekijät:** Mikroliitti Oy, Timo Sepänmaa ja Antti Bilund (raportin taitto T Jussila)
- Aikaisemmat muinaisjäänöstiedot:** Tutkimusalueilta ei ennestään tunnettu muinaisjäänöksiä. Yhden rantatontin läheisyydestä (n. 100 – 150 m lounaaseen) tunnettiin usean kiviesineen löytöpaikka (Hiekkaniemi – ks. kohde 75). Tätä kohdetta ei kuitenkaan aikaisemmissa tutkimuksissa ole voitu todentaa kiinteäksi muinaisjäänökseksi.
- Tulokset:** Alueilta todettiin inventoinnissa 6 muinaisjäänöskohdetta. Näistä 4 kohdetta luokiteltiin kiinteiksi muinaisjäänöksiksi: Kohde 76 Hiekkaniemi C – historiallinen hiihahauta, 77 Hiekkaniemi D – historiallinen tervahauta; 78 Sammakkolahti – historiallinen - hiihahauta; 79 Kuivaniemi – historiallisia kaski- tai muita viljelyröykkiöitä. Lisäksi 2 muuta kohdetta luokiteltiin hajalöytökohteeksi tai ”mahdolliseksi muinaisjäänökseksi”: kohde 75 (Hiekkaniemi B – kivitöinen hajalöytökohde) ja 80 (Luvelahti – historiallisia kaski- tai muita raivausröykkiöitä). Todetuista kohteista vain 3 tai 4 oli tarkkaan ottaen tämän tutkimuksen pienten inventointialueiden sisällä. Todettakoon, että muutkin kohteet ovat aivan kaavoitettavien tonttien tuntumassa, joten ne tulee huomioida mm. tie-, putki- ja sähkölinjoja rakennettaessa.
- Selityksiä:** Koordinaatit ja kartat ovat ETRS-TM35FIN koordinaatistossa (Euref). Kartat ovat Maanmittauslaitoksen maastotietokannasta syksyllä 2014. Kohdekuvauksissa myös YKJ koordinaatit (PI). Valokuvia ei ole talletettu mihinkään viralliseen arkistoon eikä niillä ole mitään kokoelmatunnusta. Valokuvat digitaalisen. Valokuvat ovat tallessa Mikroliitti Oy:n serverillä. Kuvaajat: Timo Sepänmaa ja Antti Bilund. Löydöille ei raporttia tehtäessä ole hankittu Kansallismuseon kokoelmanumeroa. Ne hankitaan alkutalvella v. 2015. **Kohteiden numerointi on epävirallinen, vain tämän raportin karttavitteiksi.**



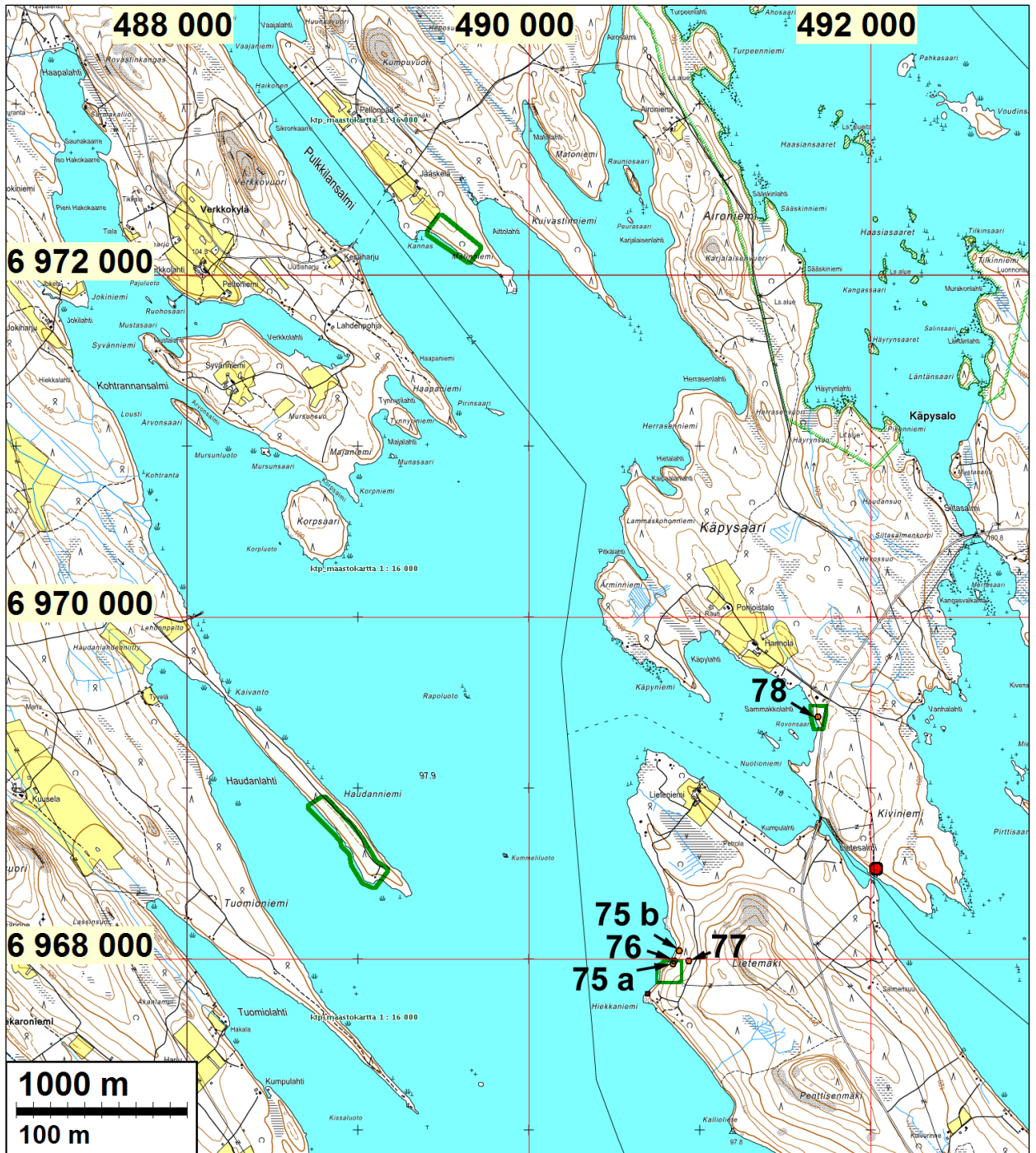
Yleiskartta. Tutkimusalueet on merkitty vihreällä violettien ympyröiden sisällä. Inventoinnissa havaitut kohteet on numeroitu. Muut alueen muinaisjäännökset on merkitty eri symbolein: punainen ympyrä = kiviakautinen asuinpaikka, pieni punainen neliö = kiviakautinen hajalöytö, tummansininen ympyrä = esihistoriallinen röykkiö, vaaleansininen neliö = historiallisia raivausröykkiöitä, keltainen neliö = historiallisia kalastusrakenteita, tummansininen neliö = I maailmansodan puolustusvarustuksia.

Kohdeluettelo

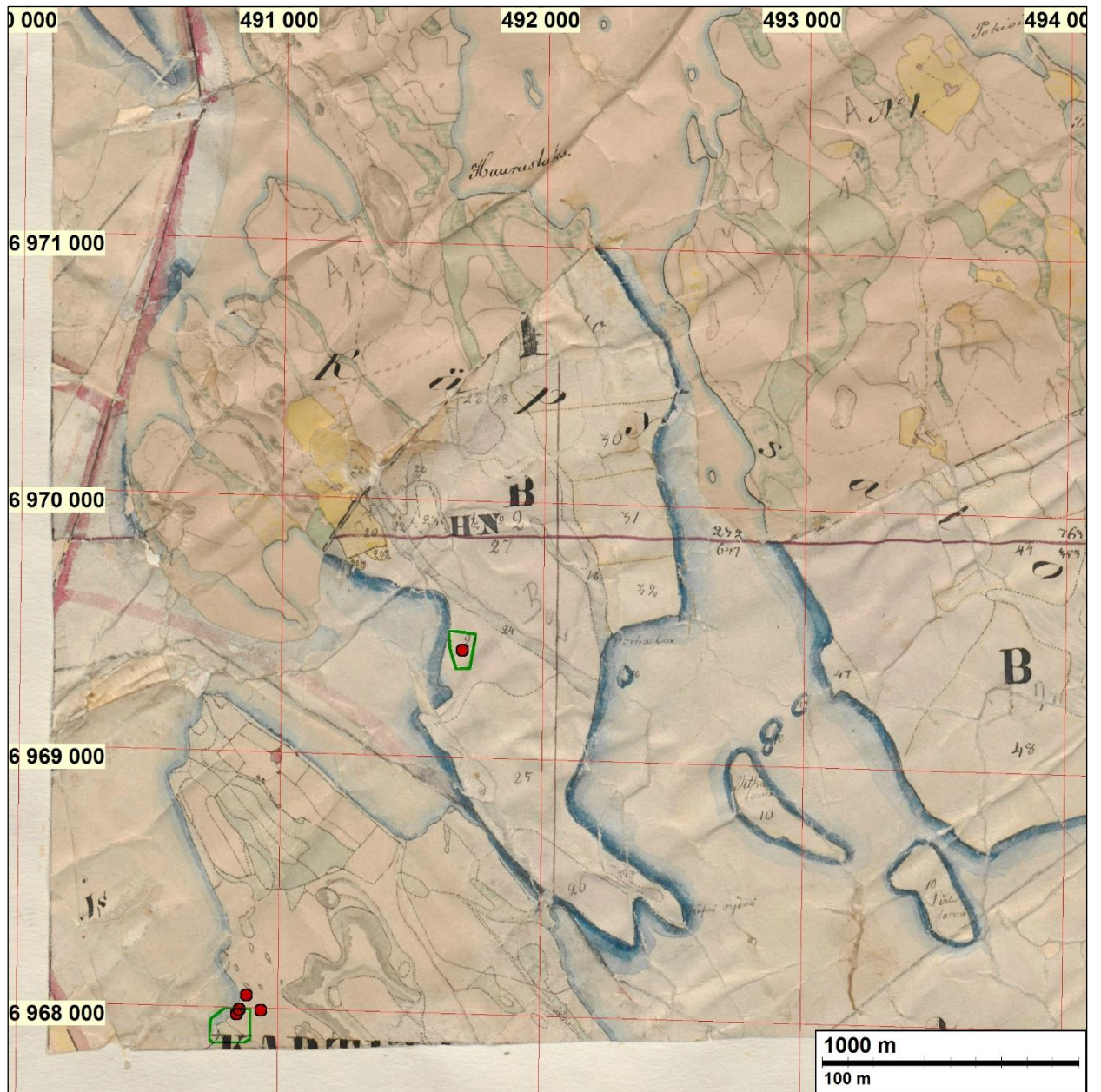
N:o	NIMI	AJOITUS	TYYPPI	STATUS	N	E	Z
75	Hiekkaniemi B	kiviakautinen	löytö		6967974	490842	102
76	Hiekkaniemi C	ajoittamaton	kuoppa	kiinteä mj	6967991	490852	102

77	Hiekkaniemi D	historiallinen	tervahauta	kiinteä mj	6967990	490935	110
78	Sammakolahti	ajottamaton	kuoppa	kiinteä mj	6969416	491691	82
79	Pekkala	historiallinen	röykkiöitä	kiinteä mj	6983167	494369	103
80	Luvelahti	historiallinen	röykkiöitä		6989140	495970	110

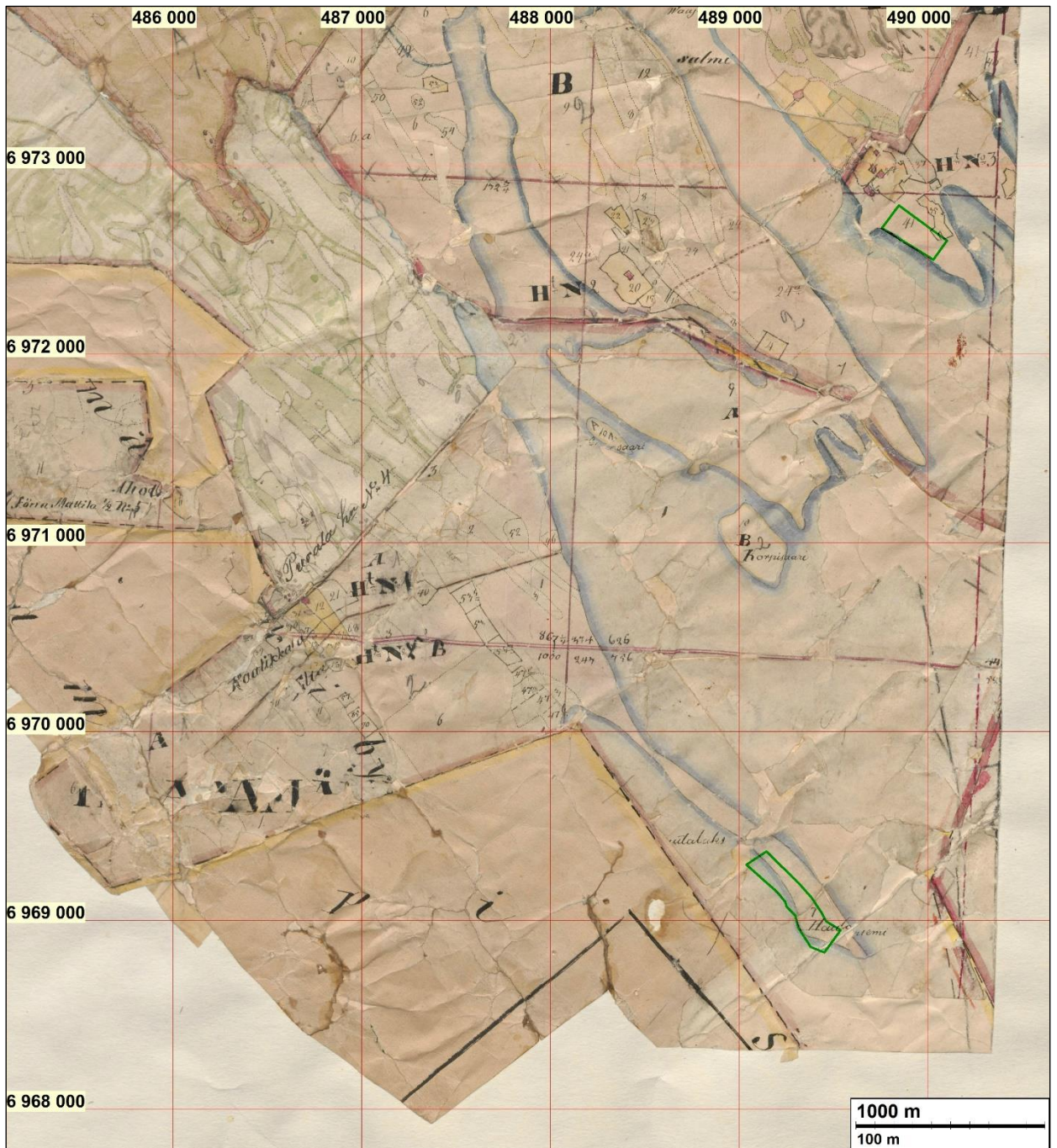
Kartat



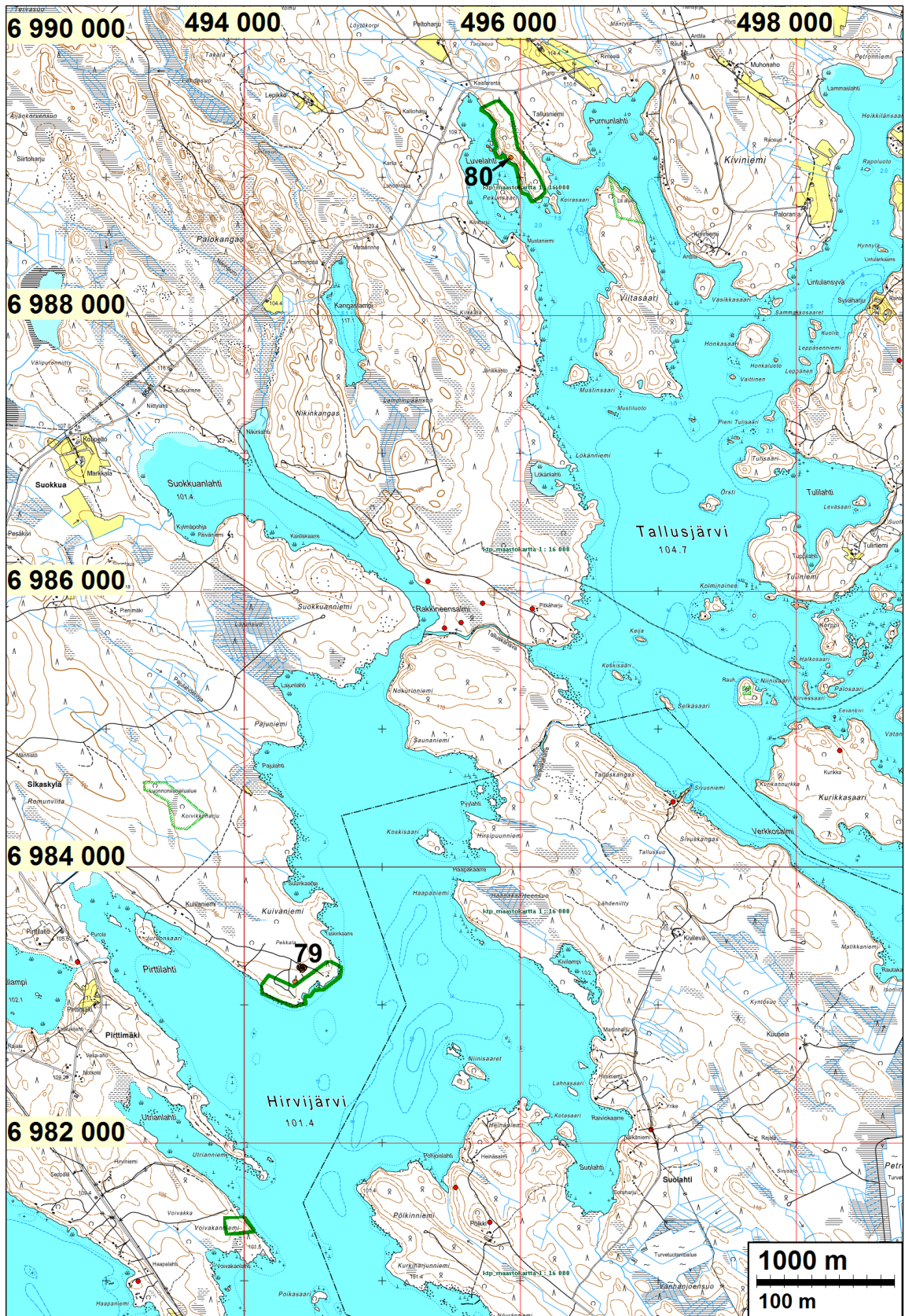
Eteläinen osa. Tutkimusalueet rajattu vihreällä. Inventoinnissa todetut muinaisjäännöskohteet numeroitu ja esitetty eri symbolein



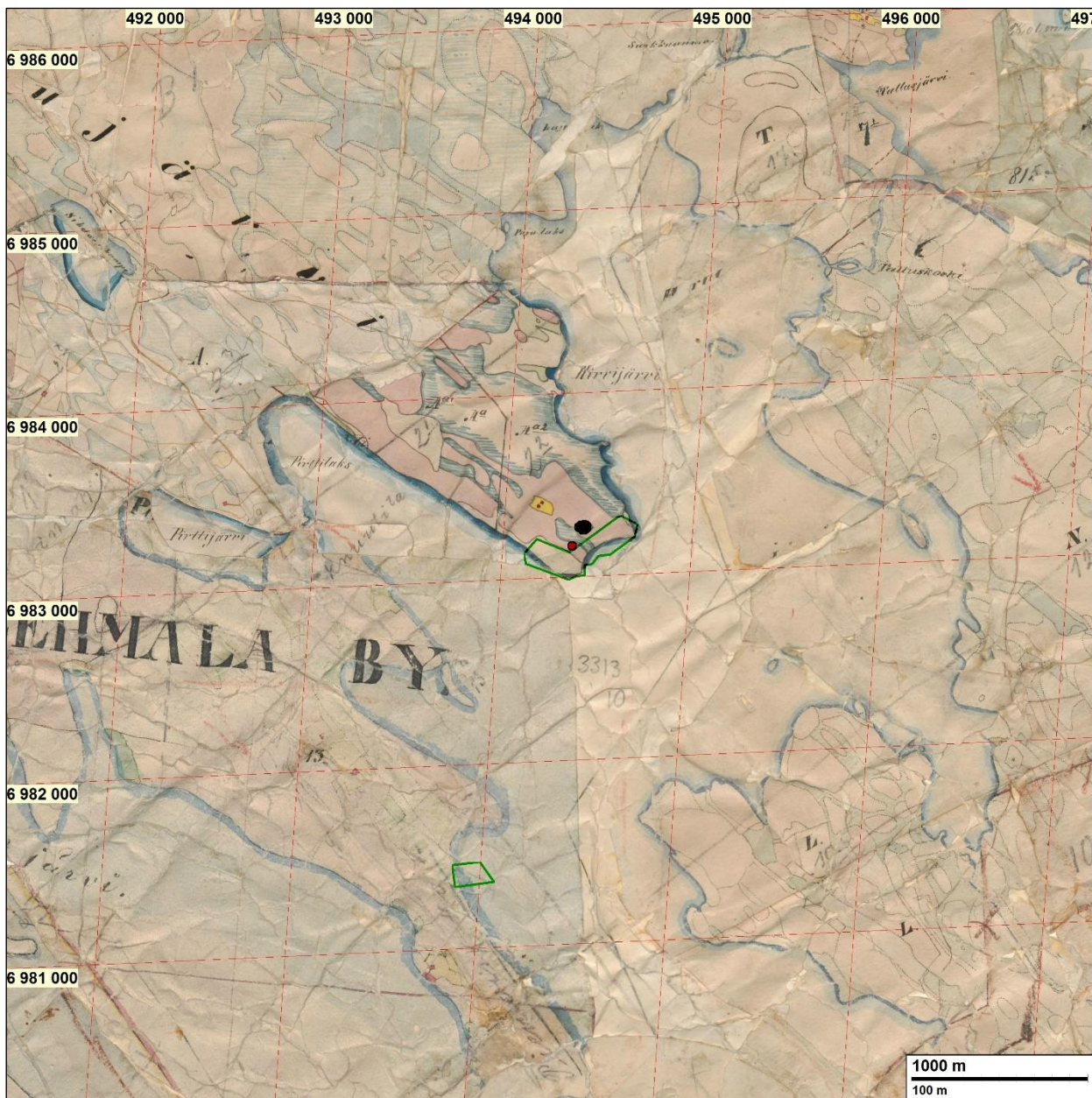
Hiekkanien ja Sammakkolahden alueet 1800-luvun puolivälin pitäjänkartalla. Tutkimusalueet rajattu vihreällä ja havaitut muinaisjäännöskohteet merkitty punaisilla symboleilla. Kartan lähde: narc.fi



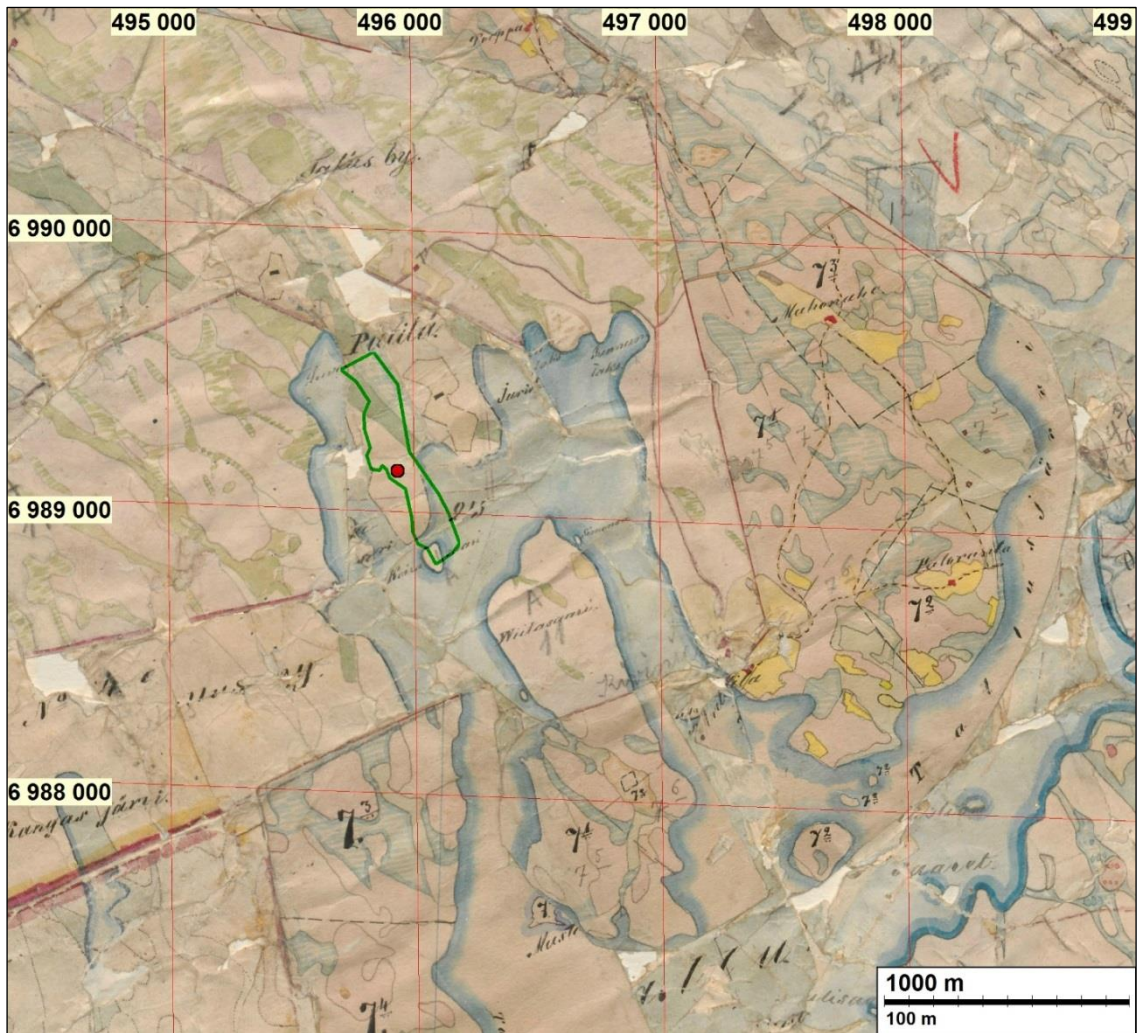
Hautaniemen ja Matinniemen alueet 1800-luvun pitäjänkartalla. Tutkimusalueet rajattu vihreällä.



Pohjoinen osa. Tutkimusalueet rajattu vihreällä. Inventoinnissa todetut muinaisjäännöskohteet numeroitu.



Kuivaniemen (Pekkalan) ja Voivakanniemen alueet 1800-luvun pitäjänkartalla. Kartan asemointi on hyvin epätarkka johtuen kartoituksen suurpiirteisyydestä. Eteläisempi alue (Voivakanniemi) on pohjakartalla noin puoli kilometriä liian pohjoisessa, Kuivaniemen alue, johon merkitty Pekkalan nyttemmin hävinnyt talo, on melko hyvin kohdallaan. Muinaisjäännöshavainnot on merkitty punaisin ympyröin.



Luvelahden alue 1800-luvun pitäjänkartalla. Kartan asemointi on hyvin epätarkka johtuen kartoituksen suurpiirteisyydestä. Muinaisjäännöshavainnot on merkitty punaisin ympyröin.

Inventointi

Timo Sepänmaa ja Antti Bilund tekivät maastotutkimukset 21. – 22.10.2014 hyvissä olosuhteissa. Tutkimusalueet koostuivat seitsemästä pienehköstä (150 x 100 m – 600 x 200 m) alueesta. Tutkimusalueilta ei ennestään tunnettu muinaisjäännöksiä, mutta yhden rantatontin läheisyydestä (n. 100 – 150 m lounaaseen) tunnettiin usean kiviesineen löytöpaikka, jonka voitiin katsoa viittaavan kivikautiseen asuinpaikkaan jossain lähistöllä (Hiekkaniemi, ks. kohde 75).

Tervon alueella on aikaisemmin tehty kaksi koko kuntaa käsittävää inventointia (Jouko Aroalho & Jouko Pukkila, Kuopion museo 1992: Tervon kunta - inventointi; Jouko Aroalho, Kuopion museo 1998: Tervon ja Karttulan kunnat - inventointi). Ei ole tiedossa onko näissä inventoinneissa liikuttu tarkkaan ottaen tämän raportin tutkimusalueilla. Ainakin vuonna 1992 on inventoitu Hiekkaniemen alueella, kuten edellä mainittiin.

Työn tehtävänä oli tarkkaan ottaen tutkia vain ja ainoastaan kaavoituksen täydennykseen liittyvät tarkoin rajatut, pienehköt alueet. Muinaisjäännökset ovat kuitenkin harvoin pistemäisiä eivätkä noudata nykyisiä kaavarajoja. Tutkimusalueiden tuntumassa sijaitsevat muinaisjäännökset, vaikka ovatkin joitakin metrejä tai kymmeniä metrejä tutkimusalueen ulkopuolella, tulee huomioida varsinkin kaavoitukseen liittyvissä muinaisjäännösinventoinneissa. Tämä mm. siksi, että rakennettaviksi suunnitelluille alueille, niiden ulkopuolelta, tullaan rakentamaan esimerkiksi

teitä, viemäri- ja vesijohtoja sekä sähkö- ja tietoliikennekaapeleita. Maanpinnalle näkyvät muinaisjäännökset ovat melko helppoja todeta, mutta esimerkiksi esihistoriallisten asuinpaikkojen toteaminen vaatii usein koekuopituksia vähintään useiden aarien alueella, jolloin tutkimusalueen ulkopuolelle voidaan joutua menemään.

Ennen maastotöitä alueisiin tutustuttiin karttakuvien perustella. Laserkeilausaineistoa ei alueelta ollut käytettävissä. Inventoinnin maastotyöt tehtiin ns. perinteisin menetelmin – alueilla kuljettiin maastoa tarkkaillen ja maanpinnalle näkyviä muinaisjäännöksiä etsien. Kohdilla, joilla maanalaisten muinaisjäännösten esiintyminen vaikutti mahdolliselta, tehtiin koekuoppia. Havaittujen kohteiden koordinaatit mitattiin Garmin Montana – käsipaikannuslaitteilla. Tarkkuus on arviolta noin 3-10 m.

Inventoitavilta alueilta ei ennestään tunnettu muinaisjäännöksiä (ks. kuitenkin kohde 75 – Hiekkaniemi B). Inventoinnissa löydettiin 6 muinaisjäännöskohdetta, joista 4 on kiinteitä muinaisjäännöksiä – siis kohteita, joita tulee arkeologisesti tutkia ennen niiden tuhoamista. Kaksi muuta kohdetta eivät ole kiinteitä muinaisjäännöksiä: toinen on ns. kivikautinen hajalöytökohde (kvartsi-iskoksia, jotka tosin viittaavat siihen, että jossain lähistöllä on kivi- tai varhaismetallikautinen asuinpaikka – siis kiinteä muinaisjäännös) sekä historiallisen ajan kaskiröykkiöalue, joka tässä tutkimuksessa tulkittiin sikäli vähäiseksi, että se luokiteltiin ns. ”muuksi kulttuurihistorialliseksi jäänteeksi” – ei siis kiinteäksi muinaisjäännökseksi. Kohteiden muinaisjäännösstatukset ovat tämän tutkimuksen tekijöiden ehdotuksia. Lopullisen tulkinnan kohteiden statuksista tekee Museovirasto ja / tai Kuopion kulttuurihistoriallinen museo.

4.12.2014

Timo Sepänmaa

Muinaisjäännökset

TERVO 75 HIEKKANIEMI A ja B

Mjtunnus: uusi kohde – ei tunnusta
 Ajoitus: kivikautinen
 Laji: löytöpaikka
 Status: ei ole kiinteä muinaisjäännös

Koordinaatit: alakohde a: N: 6967 974 E: 490 842 Z: 83 kvartsi-iskos
 P: 6970 894 I: 3491 009

alakohde b: N: 6968 048 E: 490 879 Z: 82 kvartsi-iskos
 P: 6970 969 I: 3491 046

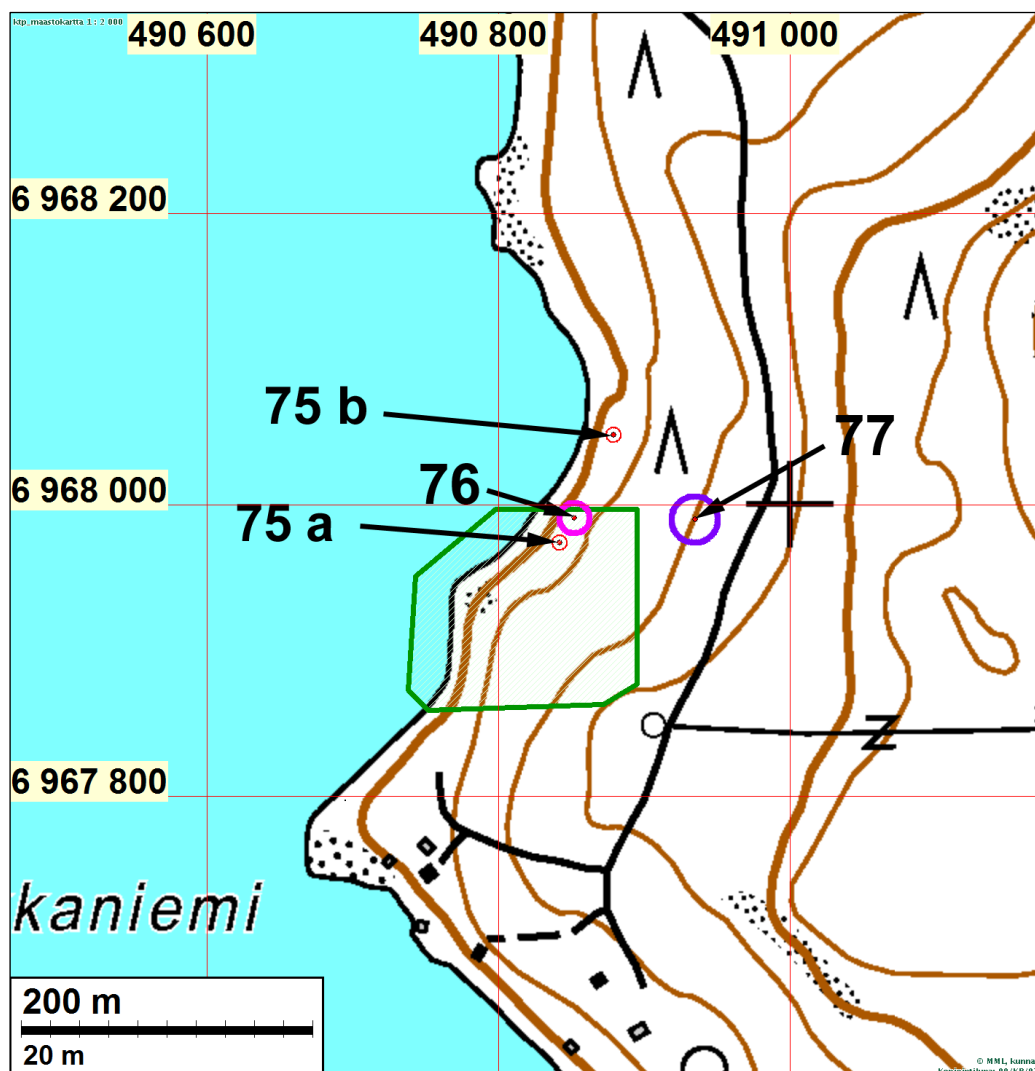
Tutkijat: Sepänmaa & Bilund 2014 inventointi

Sijainti: Sijaitsee Tervon kirkosta 12,8 km eteläkaakkoon.
 Huomiot: Alueelta noin 100 – 150 m lounaaseen on aikaisemmassa inventoinnissa tunnettu usean kiviesineen löytöpaikka, jonka voitiin katsoa viittaavan kivikautiseen asuinpaikkaan jossain lähistöllä.

Alue on länteen ja luoteeseen viettävää maastoa. Maaperä on moreenia, mutta alemmilla (noin 102 m:n korkeustason alapuolella) on paikoin lähes puhdasta

hiekkaa. Noin 102 m:n korkeustasolla on jyrkkä muutaman metrin korkea nykyinen rantatörmä. Hieman (1 – 2 m) tämän yläpuolella on aikaisemman törmän juuri, joka lienee Muinais-Päijänteen korkeimman tason törmän juuri (n. 5000 eKr.).

Törmän reuna on kaikin puolin erittäin sopiva esihistoriallisille asuinpaikoille. Alueelle tehtiin noin 25 koekuoppaa, näistä noin puolet tutkimusalueen sisäpuolelle ja noin puolet sen ulkopuolelle (koillispuolelle – samalle rantatörmälle). Yhdestä tutkimusalueelle tehdystä koekupasta löytyi kvartsi-iskos – merkkejä kulttuurikerroksesta ei ollut havaittavissa. Tämän ympärille noin 30 metrin säteelle tehtiin kymmenkunta koekuoppaa, joista ei todettu mitään viitteitä muinaisjäännöksistä. Mahdollisen (esihistoriallisen) maanalaisen muinaisjäännöksen toteamiseksi koekuoppia tehtiin lisäksi noin 50 m:n säteellä ensiksi todetun kvartsi-iskoksen löytöpaikasta. Lounaaseen löytöpaikasta alue muuttuu muutaman kymmenen metrin päässä kallio- ja moreenimaastoksi, jossa esihistoriallisten asuinpaikkojen ja muiden muinaisjäännösten esiintyminen on epätodennäköistä. Tutkimusalueelta koilliseen, vajaan 100 m:n etäisyydelle, samalle rantatörmälle, tehtiin puolenkymmentä koekuoppaa. Koillisimmasta näistä löytyi kvartsi-iskoksia. Topografian perusteella potentiaalisin esihistorialliseen asumiseen soveltuva alue alkaa vasta tästä pohjoiseen. Tämä alue ei kuitenkaan kuulunut kyseessä olevaan inventointialueeseen.





Hiekkaniemi B, länteen.



Hiekkaniemi A, pohjoiseen

TERVO 76 HIEKKANIEMI C

Mjtunnus: uusi kohde – ei tunnusta
 Ajoitus: ajoittamaton
 Laji: tunnistamaton: kuoppa
 Status: kiinteä muinaisjäänös

Koordin: N: 6967 991 E: 490 852 Z: 82
 P: 6970 911 I: 3491 019

Tutkijat: Sepänmaa & Bilund 2014 inventointi

Sijainti: Sijaitsee Tervon kirkosta 12,8 km eteläkaakkoon.

Huomiot: Samalla noin 102 m:n törmällä kuin edellinen kohde (Hiekkaniemi B), todettiin 150 cm halkaisijaltaan oleva pyöreä kuoppa, syvyydeltään 20 - 30 cm. Kuoppaa ympäröivät noin 50 cm leveät ja noin 10 cm korkeat vallit. Kuoppaan tehdyssä koe-kuopassa havaittiin selvä, vahva nokimaakerros, sekä myös selvästi havaittava huuhtoutumiskerros.

Pelkästään kuopan maanpinnalle näkyvän rakenteen ja sen perusteella, että kuoppa sisältää vahvasti noensekaista maata, kohde olisi luokiteltavissa ”automaattisti” historiallisen ajan hiilihaudaksi. Kohteessa oli selvästi havaittavissa oleva huuhtoutumiskerros ja kohde sijaitsee muinaisella rantatörmällä. Nämä seikat saattavat viitata siihen, että kyseessä on historiallista aikaa vanhempi ruoanhautuskuoppa tai muu rakenne, (kohde sijaitsee samalla alueella ja rantatörmällä, jolta on selviä merkkejä esihistoriallisesta asuinpaikasta - ei tosin kiinteiksi muinaisjäännöksiksi todettuja, kuten kohde 76).

Kartta s. 12.



Kuoppa (sen keskellä lapio), länteen

TERVO 77 HIEKKANIEMI D

Mjtunnus: uusi kohde – ei tunnusta
 Ajoitus: historiallinen
 Laji: valmistus: tervahauta
 Status: kiinteä muinaisjäännös

Koordin: N: 6967 990 E: 490 935 Z: 110
 P: 6970 910 I: 3491 102

Tutkijat: Sepänmaa & Bilund 2014 inventointi

Sijainti: Sijaitsee Tervon kirkosta 12,7 km eteläkaakkoon.
 Huomiot: Pieni tervahauta, halkaisijaltaan noin 10 m, halssi lounaaseen.

Kartta s. 12.



Tervahauta kuvan keskellä erottuu kuvassa huonosti, pohjoiseen

TERVO 78 SAMMAKKOLAHTI

Mjtnunnus: uusi kohde – ei tunnusta
 Ajoitus: ajoittamaton
 Laji: tunnistamaton: kuoppa
 Status: kiinteä muinaisjäänös

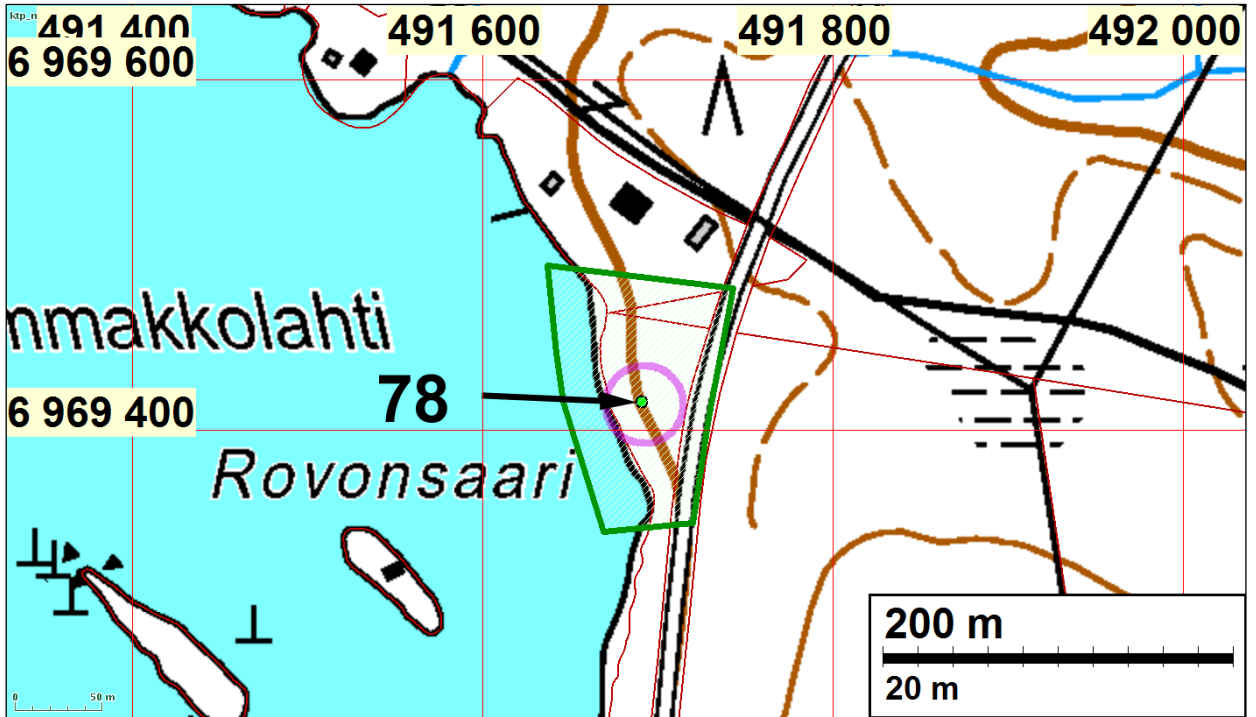
Koordin: N: 6969 416 E: 491 691 Z: 82
 P: 6972 337 I: 3491 859

Tutkijat: Sepänmaa & Bilund 2014 inventointi

Sijainti: Sijaitsee Tervon kirkosta 11,5 km eteläkaakkoon.

Huomiot: Noin 220 cm halkaisijaltaan oleva pyöreä kuoppa, syvyydeltään 20 - 30 cm. Kuoppaa ympäröivät noin 50 cm leveät ja noin 10 cm korkeat vallit. Kuoppaan tehdyssä koekuopassa havaittiin selvä, vahva nokimaakerros, mutta myös selvästi havaittava huuhtoutumiskerros

Pelkästään kuopan maanpinnalle näkyvän rakenteen ja sen perusteella, että kuoppa sisältää vahvasti noensekaista maata, kohde olisi luokiteltavissa ”automaattisesti” historiallisen ajan hiilihaudaksi. Se seikka, että kohteessa oli selvästi havaittavissa oleva huuhtoutumiskerros ja että kohde sijaisi muinaisella rantatörmällä, saattavat viitata siihen, että kyseessä on historiallista aikaa vanhempi ruoanhaudutuskuoppa tai muu rakenne.



Kuoppa pusikossa, yllä kaakkoon ja alla lounaaseen



TERVO 79 PEKKALA

Mjtnnus: uusi kohde – ei tunnusta
 Ajoitus: historiallinen
 Laji: maatalous: röykkiö
 Status: kiinteä muinaisjäänös (alakohde b)

Koordinaatit: alakohde a: N: 6983 167 E: 494 369 Z: 103
 P: 6986 094 I: 3494 538
 alakohde b: N: 6983 264 E: 494 423 Z: 104 ±1 m keskipiste
 P: 6986 191 I: 3494 592

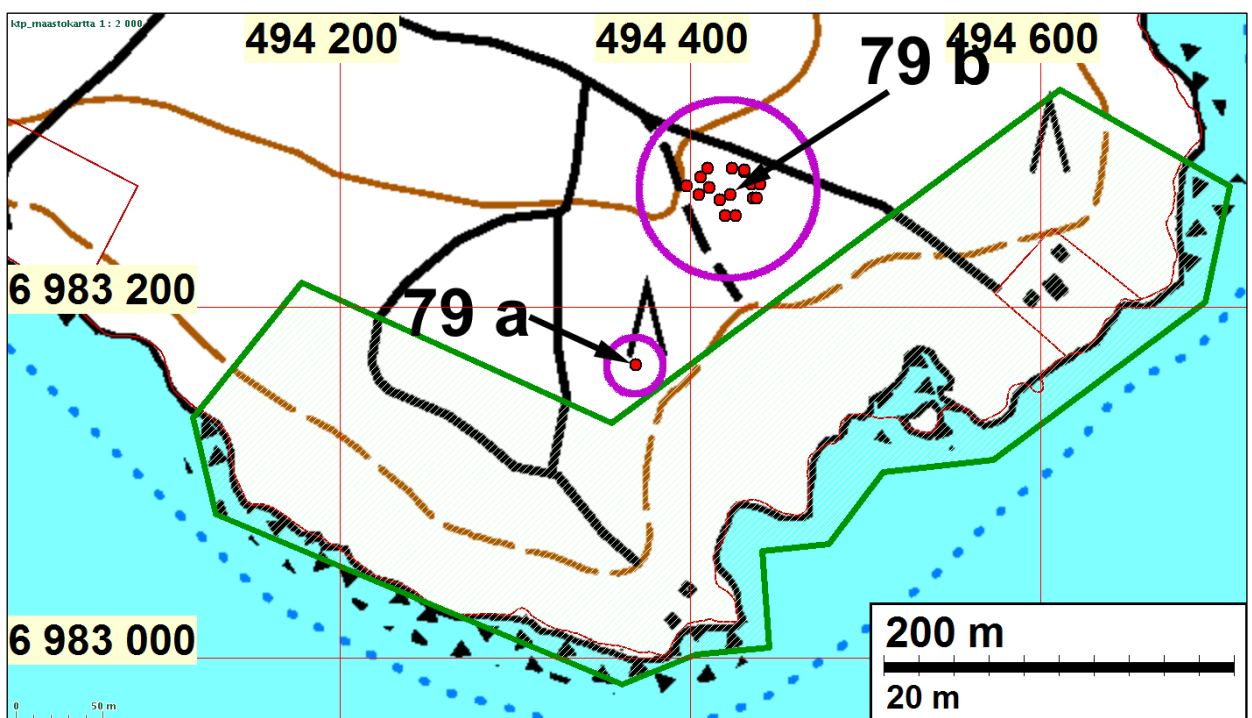
Tutkijat: Sepänmaa & Bilund 2014 inventointi

Sijainti: Sijaitsee Tervon kirkosta 7,4 km koilliseen.

Huomiot: Aivan tutkimusalueen rajan tuntumassa, mutta juuri sen pohjoispuolella. Alakohde a on noin 2 x 1,5 m, 70 cm kokoisen kiven päälle ladottuja kiviä pääasiassa yhdessä kerroksessa, kivikerroksen korkeus max. noin 20 cm. Selvä ns. kaskiröykkiö. Välittömässä läheisyydessä, noin 100 m säteellä) ei muita raivausröykkiöitä ole. Tämän kohteen suojelu- ja tutkimusarvo on inventoijan mukaan marginaalinen eli tätä alakohdetta ei välttämättä ole tarpeen suojella.

Alakohde b: 16 kpl raivausröykkiöitä n. 200 x 200 m alalla. Osa maanpinnalle tehtyjä, osa maakivien päälle ladottuja. Ehdotamme kiinteäksi muinaisjäänökseksi kokonaisuutena. Alakohde b on suppea, hyvin säilynyt kokonaisuus, jota ehdotamme kiinteäksi muinaisjäänökseksi – siis suojelukohteeksi.

1800-luvun pitäjänkartan perusteella pari sataa metriä raivausröykkiöalueesta länsiluoteeseen on sijainnut sittemmin autioitunut talo. Myöhempien karttojen perusteella kyseessä on ollut Pekkalan talo.





Röykkiöitä kohteessa b



Röykkiö kohteessa b

Röykkiöiden koordinaatit:

N	E
6983274	494406
6983279	494410
6983268	494411
6983261	494417
6983264	494423
6983252	494420
6983252	494426
6983262	494436
6983270	494435
6983262	494438
6983270	494440
6983277	494431
6983278	494431
6983279	494424
6983264	494405
6983269	494398

TERVO 80 LUVELAHTI

Mjtunnus: uusi kohde – ei tunnusta
 Ajoitus: historiallinen
 Laji: maatalous: röykkiö
 Status: ei ole kiinteä muinaisjäännös

Koordin: N: 6989 140 E: 495 970 Z: 110 ±2 m
 P: 6992 069 I: 3496 139

Tutkijat: Sepänmaa & Bilund 2014 inventointi

Sijainti: Sijaitsee Tervon kirkosta 12,2 km koilliseen.

Huomiot: Bilund 2014:

Kohde löytyi Tervon rantaosayleiskaava-alueiden täydennysinventoinnissa 21.10.2014. Alue on Luvelahden rantaan laskevaa, kumpuilevaa, melko kivikkoista hiekkamoreenirinnettä. Alueella kasvaa kuusi- ja mäntymetsää. Luvelahden ranta on lounaassa lähimmillään noin 25 m päässä. Noin 50 m läpimittaisella alueella havaittiin seitsemän pientä, enimmillään noin metrin läpimittaista ja 30-40 cm korkeaa kiviröykkiötä, jotka koostuivat 15-40 cm kokoisista kivistä. Osa röykkiöistä näytti maapohjalle kootuilta, mutta osa oli maakivien päällä.

Röykkiöt liittyvät selvästi viljelymaan raivaukseen. Ne voivat olla jälkiä kaskiviljelystä, mutta paikalla on saattanut olla myös pysyvämpi peltotilkku. Tähän viittaa erityisesti se, että röykkiöitä oli vain pienellä alalla, vaikka maaperältään samantyyppistä kaskiviljelyyn sopivaa hiekkamoreenirinnettä tarkastettiin rannan tuntumassa useiden satojen metrien matkalla. Laaja-alaisempaan maatalouden harjoittamiseen viittaa myös se, että useimmissa tarkastetulle alueelle kaivetuissa koe-kuopissa (yhteensä toista kymmentä) oli turpeen alla hiekkamulta eikä podsoli-maannos. Tallusniemen talon (300 m paikalta itään) asukkaiden mukaan vanhois-

ta valokuvista näkyy, että koko nyt metsää kasvava rantaharjanne on aiemmin ollut avointa laidunta. Koska viljelyjäännökset ovat vähäisiä, eikä niitä paikan maankäyttöhistorian perusteella ole syytä pitää erityisen vanhoina, ei kohdetta esitetä kiinteäksi muinaisjäännökseksi.



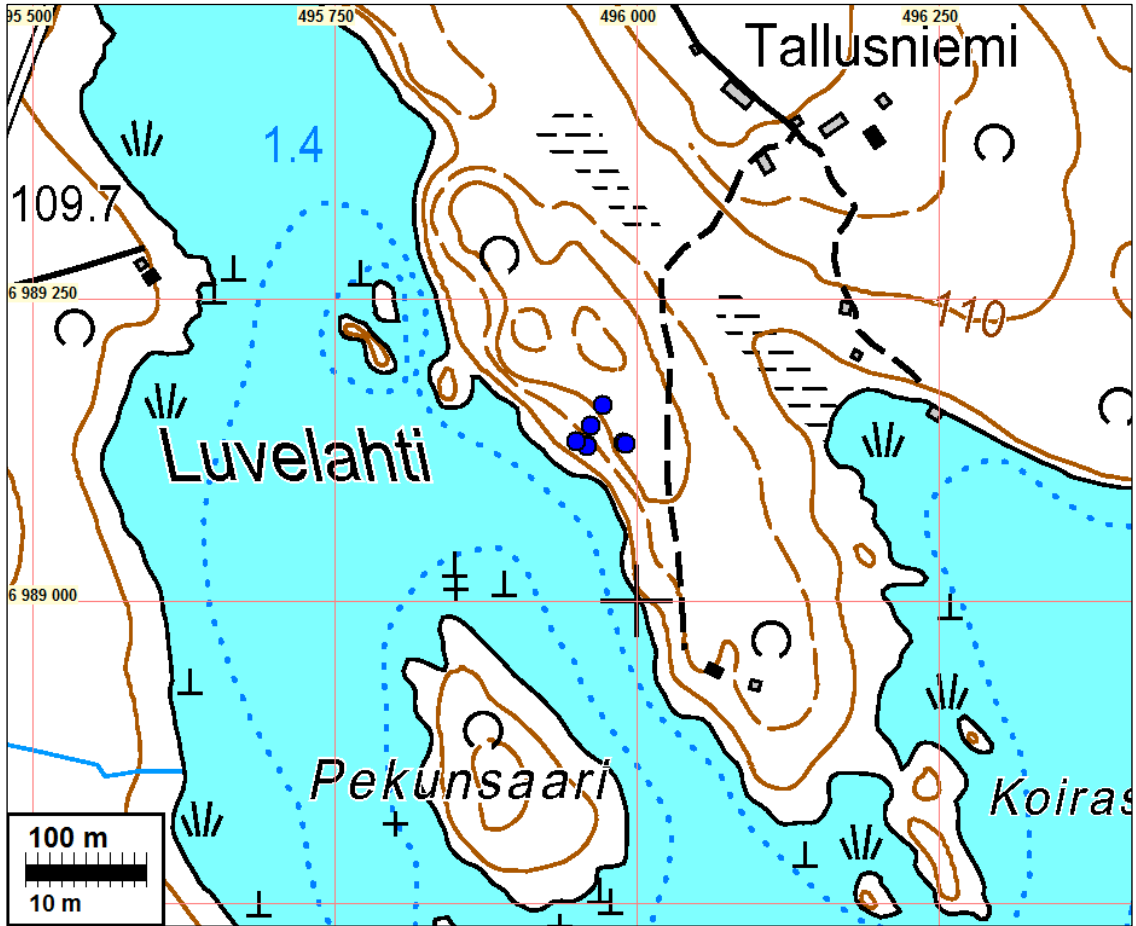
Läntisin rökkiö on tyypillinen pieni (karttalaukku mittakaavana) maapohjalla oleva rökkiö. Kuvattu itään.



Osa rökkiöistä, muun muassa kuvassa olevat itäisimmät rökkiöt, on koottu maakivien päälle. Kuvattu itään.

Rökkiöiden koordinaatit:

N	E
6989129	495959
6989128	495959
6989132	495950
6989145	495962
6989162	495972
6989131	495989
6989130	495991



Röykkiöt sininen pallo.