

Valtimo

Hiekkalahden-Ylä-Valtimon- Sivakkajoen vesihuoltohankkeen uusien vesihuoltolinjausten muinaisjäännösinventointi 2014



Timo Jussila
Timo Sepänmaa



Tilaaaja: Valtimon kunta

Sisältö

Perustiedot	2
Yleiskartat	3
Inventointi	6
Muinaisjäännökset hankealueella.	7
2 VALTIMO HERRANEN	7
3 VALTIMO PURSIALA	9
4 VALTIMO TULINIEMI	10
Tarkemmin tutkitut muinajäännökset	11
1 VALTIMO HIEKKALAHTI.....	11
5 VALTIMO HIEKKALAHTI 2.....	18
Vesihuoltohankkeen vaikutus muinajäännöksiin	25
Uusi linjaus Hiekkalahdella	25

Kansikuva: Vesihuoltolinja kulkee alhaalla, alavassa pellossa Syvälahden pohjoisrannalla

Perustiedot

Alue: Valtimon keskustan koillispuolelta Ylä-Valtimon kautta Sivakkajoelle kulkeva uusi vesihuoltolinja sivuhaaroinen.

Tarkoitus: Selvittää onko vesihuoltolinjan alueella kiinteitä muinajäännöksiä joihin vesihuoltolinjojen rakentamisella voisi olla vaikutusta. Erikseen selvittää tarkemmin Valtimon Hiekkalahden kivikautisen asuinpaikan rajausta tarkkuusinventoinnin menetelmien sen lounaisosaan suunnitellun vesihuoltolinjan alueella.

Työaika: 6.-8.5.2014

Kustantaja: Valtimon kunta

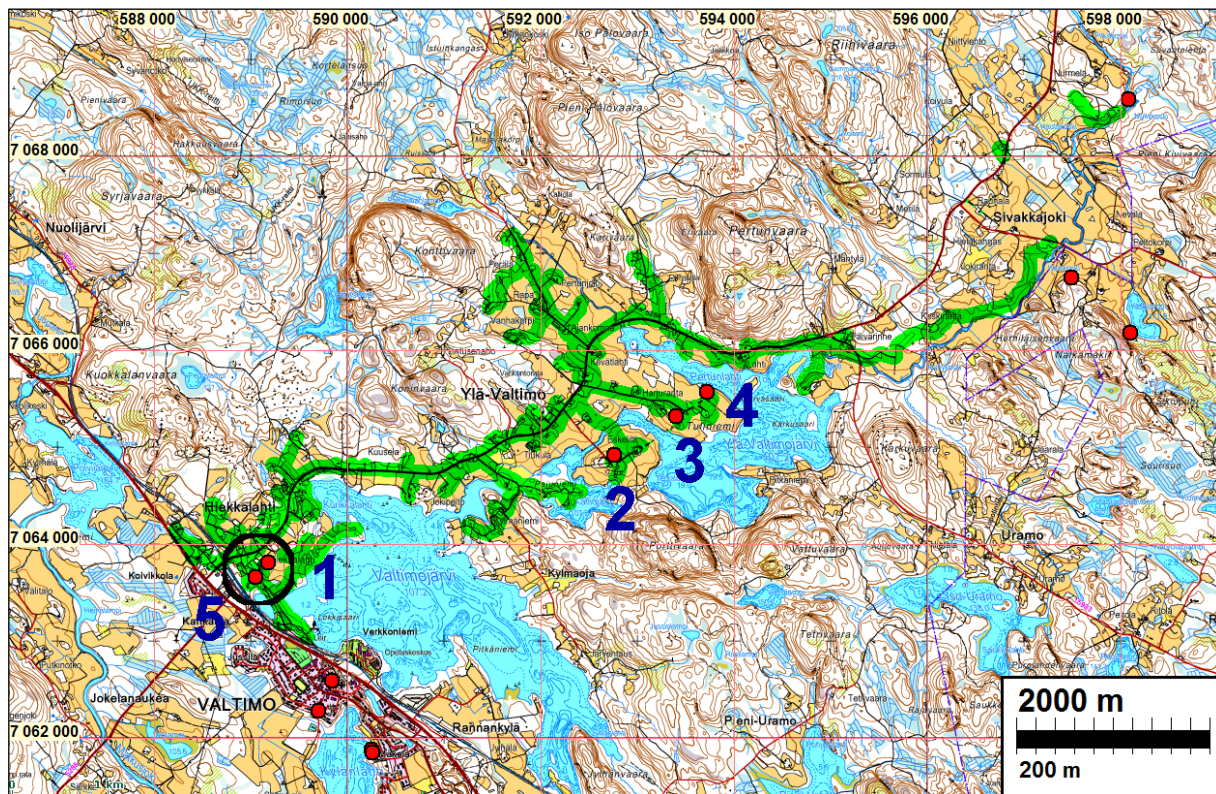
Aiemmat tutkimukset: Lönnberg Maarit inventointi 1972, Poutiainen Hannu inventointi 1994, Forsberg Oili inventointi 2006.

Tekijät: Mikroliitti Oy, Timo Jussila ja Timo Sepänmaa.

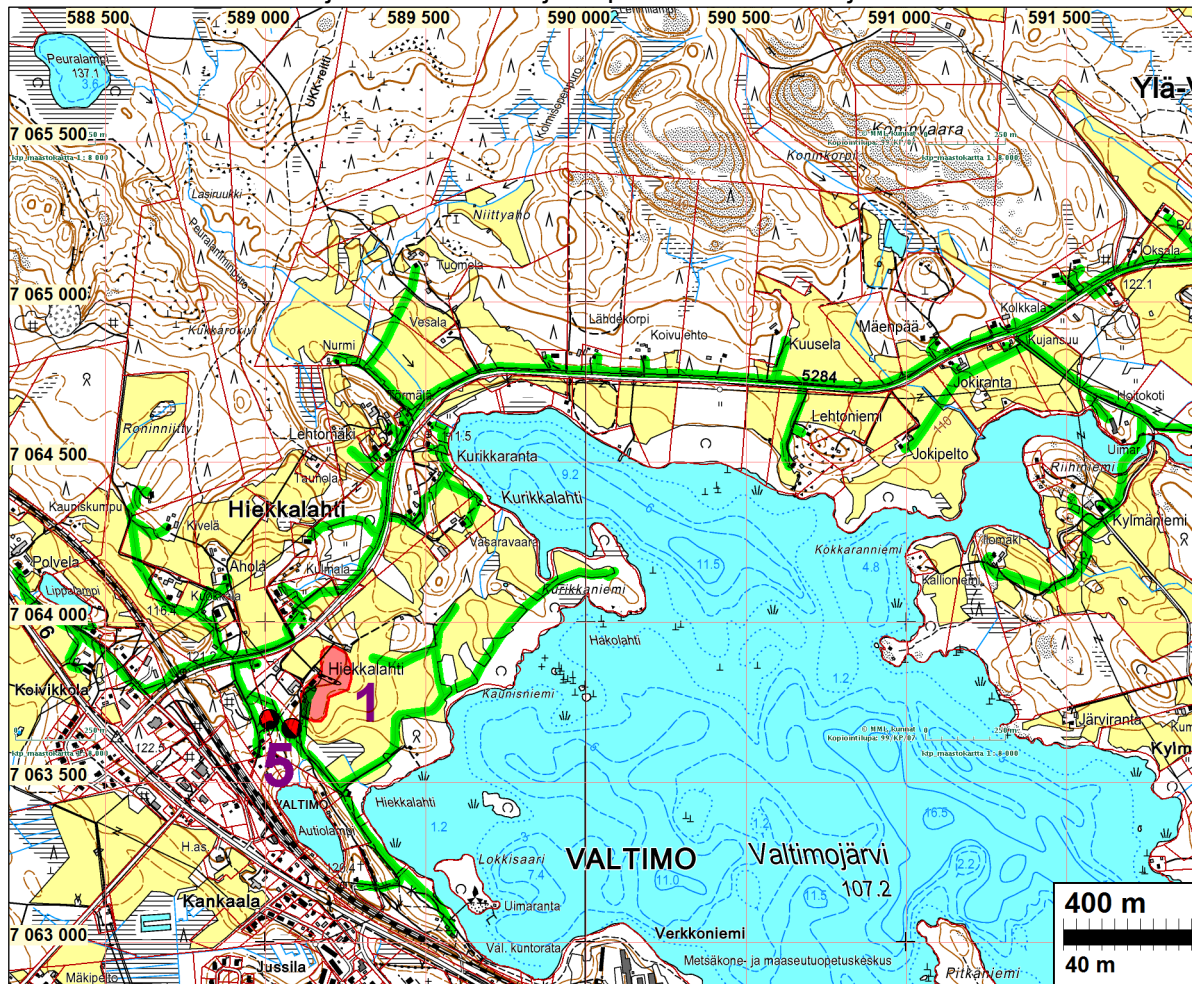
Tulokset: Uuden vesihuoltolinjan alueella on neljä ennestään tunnettua kivikautista asuinpaikkaa. Läntisimmän, Hiekkalahden asuinpaikan lounaisosan arvioitu raja-alue ulottui suunnitellulle vesihuoltolinjalle. Suoritettua koekuopituksessa todettiin, että vesihuoltolinjan kohdalla ei Hiekkalahden asuinpaikan eteläosan länsipuolella ole kiinteää muinajäännöstä. Sen sijaan kauempana em. asuinpaikan länsipuolelta, metsämaastosta löytyi uusi kivikautinen asuinpaikka, jonka halki suunniteltu vesihuoltolinja kulkisi. Vesihuoltolinjalle katsottiin vaihtoehtoinen linjaus tämän uuden asuinpaikan eteläpuolelta. Muut vesihuoltolinjan alueelta ennestään tunnetut asuinpaikat eivät ulotu missään vesihuoltolinjoille. Vesihuoltolinjoilta ja niiden liepeiltä ei muualla kuin Hiekkalahdessa löydetty uusia muinajäännöksiä.

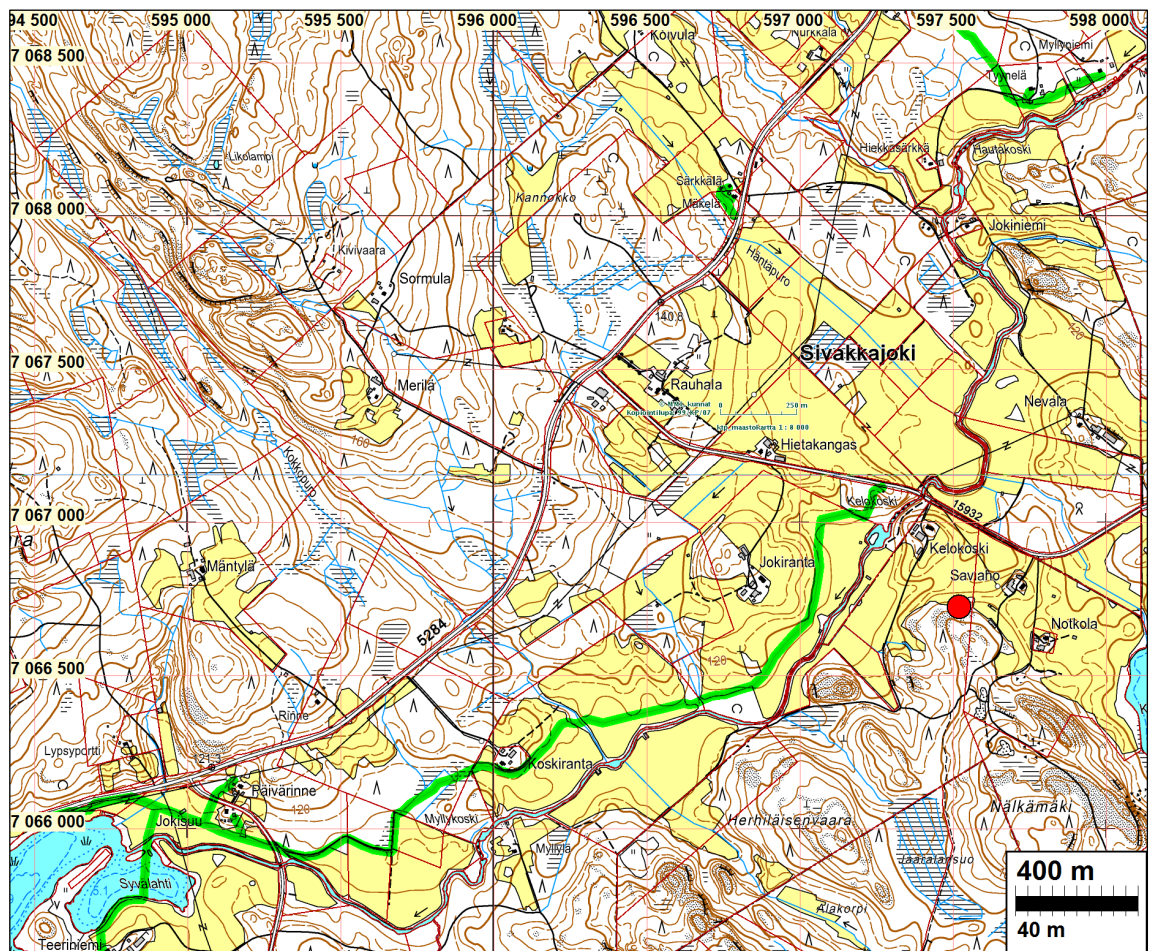
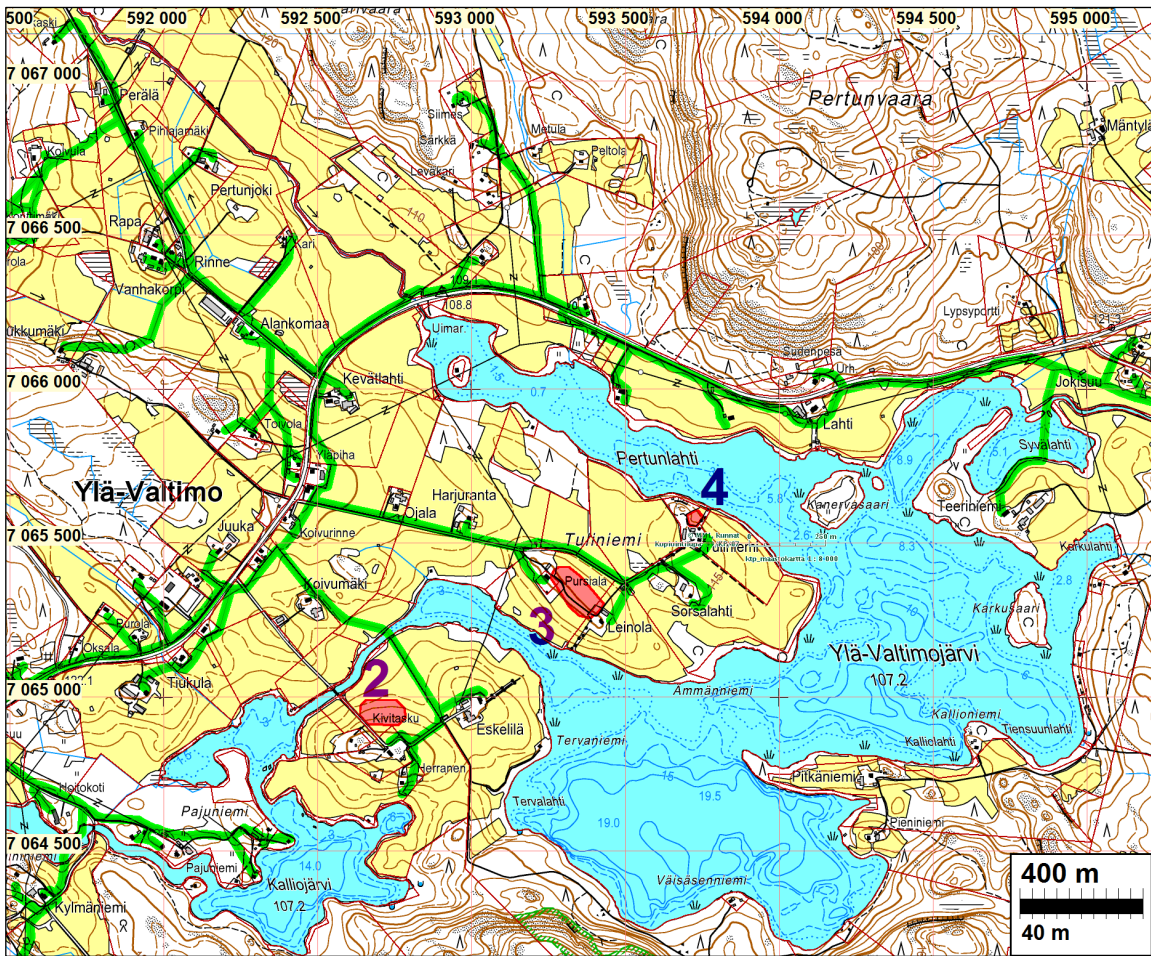
Selityksiä: Raportissa esitetyt koordinaatit ja kartat ovat ETRS-TM35FIN koordinaatistossa (NE). Kohdekuvauksissa on myös KKJ (xy) ja YKJ (pi) koordinaatit. Kartat ovat Maanmittauslaitoksen kiinteistötietojärjestelmästä keväällä v. 2014. Valokuvia ei ole talletettu mihinkään viralliseen arkistoon eikä niillä ole mitään kokoelmatunnusta. Valokuvat digitaalisia. Valokuvat ovat tallessa Mikroliitti Oy:n serverillä. Kohteiden numerointi on epävirallinen, vain tämän raportin karttaviihteiksi.

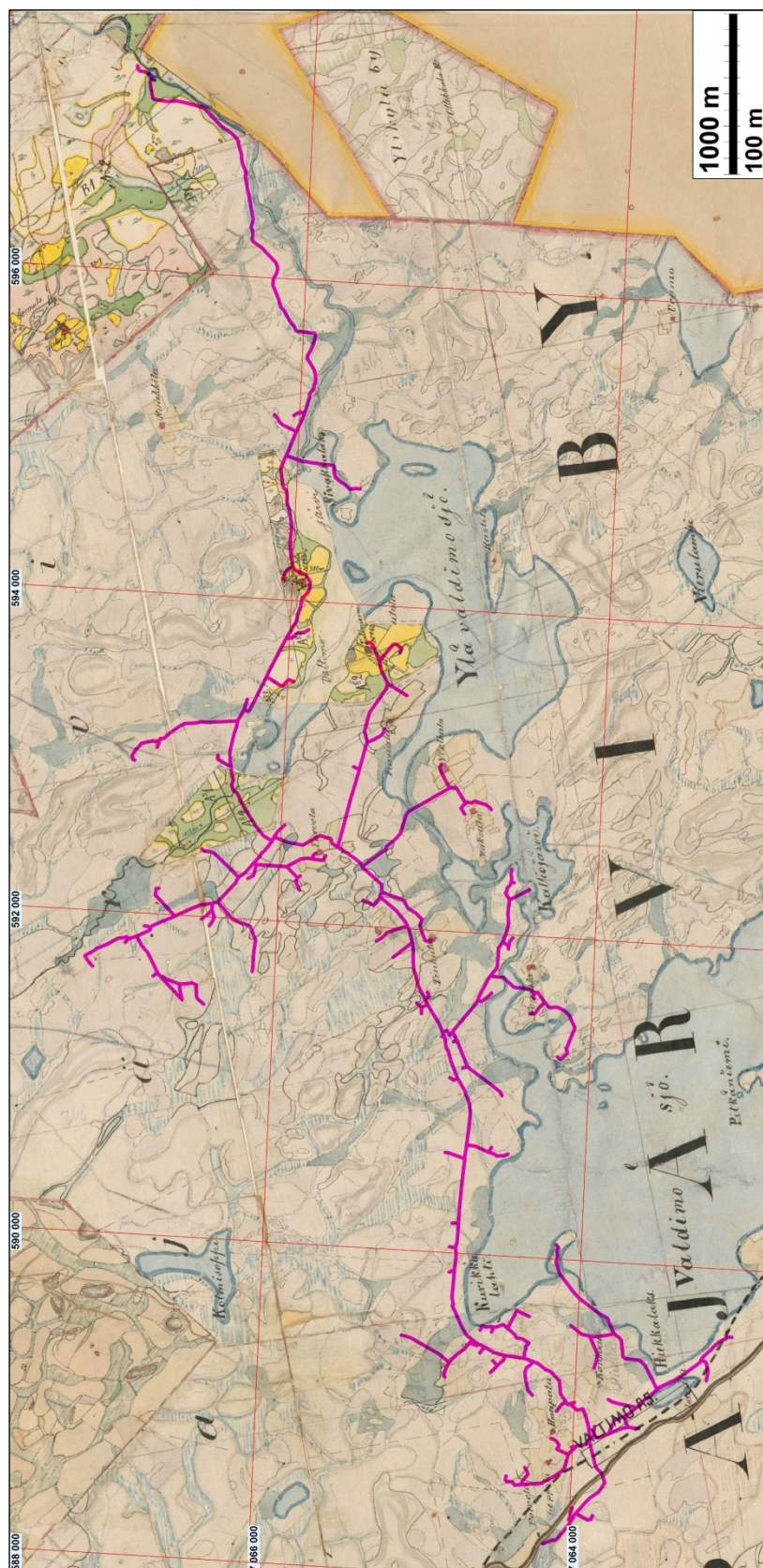
Yleiskartat



Inventoidut vesihuoltolinjat vihreällä, raportissa kuvatut kohteet pun. pallo ja kohdenumero. Alla olevissa kartoissa muinaisjäännökset on rajattu punaisella muinaisjäännösrekisterin mukaisesti.







Ote Valtimon pitäjänkartasta v. 1847. Päälle piirretty ETRS-TM35Fin koordinaatisto ja vesihuoltolinjat sinipunaisella.

Inventointi

Valtimon kunta on rakentamassa uutta vesihuoltolinjaverkostoa Valtimon keskustaajaman koillisosasta – Ylä-Valtimon kautta Sivakkajoelle. Linjauksen lounaispäässä suunnitellut uudet vesihuoltolinjat kulkevat osin siellä sijaitsevan Hiekkalahden kivikautisen asuinpaikan arvioidun muinaisjäännösrajausten sisällä. Museovirasto antoi hankkeesta lausunnon 12.11.2012 (401/204/2012) jossa edellytettiin koko linjauksen alueella suoritettavaksi muinaisjäännösinventointi sekä erikseen Hiekkalahden asuinpaikan suoritettavaksi koekuopitus sen selvittämiseksi ulottuuko asuinpaikka suunnitellulle vesihuoltolinjalle. Valtimon kunta tilasi kyseisen tutkimuksen Mikroliitti Oy:ltä, joka pyysi ja sai Museovirastolta tutkimusluvan Hiekkalahden asuinpaikan lounaisosan tarkkuusinventointiin (19.3.2014, MV/13/05.04.01.02/2014). Inventoinnin maastotyö tehtiin työn kannalta erinomaisissa olosuhteissa toukokuun alussa v. 2014.

Inventoinnin valmisteluvaiheessa perehdyttiin aluetta kuvaavaan 1840-luvun pitäjänkarttaan, konsultoiitiin alueen historiallista aikaa inventoineen Hannu Poutiaisen kanssa sekä Ville Laakson kanssa historiallisen ajan asutukseen liittyvien muinaisjäännösten esiintymismahdollisuuksista alueella sekä alueen asutushistoriakehityksestä tämän inventoinnin näkökulmasta. Lisäksi silmäiltiin muita historiallähteitä (mm. Saloheimo V, Pohjois-Karjalan asutusmuodot 1600-luvulla). Tarkasteltiin aiempia tutkimusraportteja. Voitiin todeta että ainakaan v. 1847-kartan yksittäistalotontteja ei linjan liepeillä ole autioituneina ja siten potentiaalisina muinaisjäännöksinä – talot ovat nykyisillä paikoillaan. Vanhimman historiallisen ajan asutuksen jäännöksiä – ennen 1600-lukua – voi alueelta löytää käytännössä ainoastaan samoin menetelmin kuin esihistoriallisiakin asuinpaikkoja eli arkeologisin menetelmin maastoa tarkastelemalla.

Vesihuoltolinjan alue on Valtimonjärven ja Ylä-Valtimonjärven pohjoisranta-alueella. Järvi laskee Pieliseen. Linjan alueet sijoittuvat 108-125 m mpy. korkeustasojen välille. Pielisen rannansiirtymiskronologian mukaan Muinainen Pielinen on ollut n. 135 m tasolla n. 7000 eKr. ja 116 m tasolla n. 5000 eKr. Valtimojärvi on kuroutunut Pielisestä noin 4400-4200 eKr. minkä jälkeen järvi on elänyt omaa elämäänsä. Esihistoriallisia rantasidonnoisia asuinpaikkoja voi siis löytää periaatteessa – korkeustason puolesta - kaikkialta vesihuoltolinjan piiristä. Linjan alueen maaperä on kauttaaltaan hienoaineksista moreenia. Aivan linjan länsipäässä, linjat kulkevat harjumaastossa jossa maaperä on lajittunutta ja vaihtelee ylempien korkeustasojen hiekasta alempana karkeaan silttiin.

Suurimman osan matkastaan vesihuoltolinjat kulkevat nykyisten teiden varsilla, pelloissa. Muutamain kohdin linja kulkee etäämpänä tiestä pellossa. Inventoinnin aikana pellot olivat talven jäljiltä kyntämättömiä, sateiden jäljiltä ”pestyjä” ja osan päivästä kosteina. Kynnöspelloilla – jota hyvin runsaasti linjojen kohdalla – havainnointimahdollisuudet olivat parhaat mahdolliset. Kyntämättömät pellot olivat harvalla nurmella tai sängellä, talven jäljiltä kasvipeite harvaa, ja niilläkin havaintomahdollisuudet olivat huonoimmillaankin välttävät. Pellot siis saatiin tarkastettua hyvin. Tarkemmin katsottiin niitä linjan osuuksia jotka kulkivat rinteiden ja törmien yläreunamilla - paikoilla jotka topografian puolesta soveltuisivat esihistoriallisille tai historiallisille asuinpaikoille. Samoin vähäisillä metsäisillä alueilla tehtiin tarkempaa työtä (koekuoppia, kairanpistoja) topografisesti arkeologin kannalta oivissa maastonkohdissa. Linjat tarkastettiin kattavasti.

Uusia muinaisjäännöksiä ei linjoilla havaittu muualla kuin Hiekkalahden alueella (kohde 5). Ennestään tunnettujen muinaisjäännösten liepeillä vesihuoltolinjaa tarkasteltiin perusteellisemmin, silmänvaraisin havainnoin, topografiaa arvioiden ja tarvittaessa koekuoppia tehden. Ennestään tunnetut muinaisjäännökset eivät missään ulotu suunnitelluille vesihuoltolinjoille. Hiekkalahden kivikautisen asuinpaikan arvioidun rajauksen eteläosan länsipuolella suunniteltu vesihuoltolinja koekuopitettiin perusteellisesti (ks. kohde 1 ja 5). Sielläkään muinaisjäännös ei ulotu vesihuoltolinjalle. Sen sijaan em. Hiekkalahden asuinpaikan länsipuolelta löytyi laajahko ja eri korkeusta-

soilla sijaitseva kivikautinen asuinpaikka jota vesihuoltolinja halkoisi (kohde 5). Siellä vesihuoltolinjalle etsittiin vaihtoehtoinen reitti muinaisjäännöksen eteläpuolelta.

Lopputuloksena on, että uusilla vesihuoltolinjoilla ja sen välittömässä läheisyydessä ei missään ole kiinteää muinaisjäännöstä – sen jälkeen kun Hiekkalahti 2 asuinpaikan halki kulkeva linja poistettiin suunnitelmista ja korvattiin uudella linjauksella.

Espoo 20.8.2014

Timo Jussila

Muinaisjäännökset hankealueella.

2 VALTIMO HERRANEN

Mjtunnus: 1000010331
 Rauh. lk: kiinteä muinaisjäännös (?)
 Ajoitus: kivikautinen
 Laji: asuinpaikka

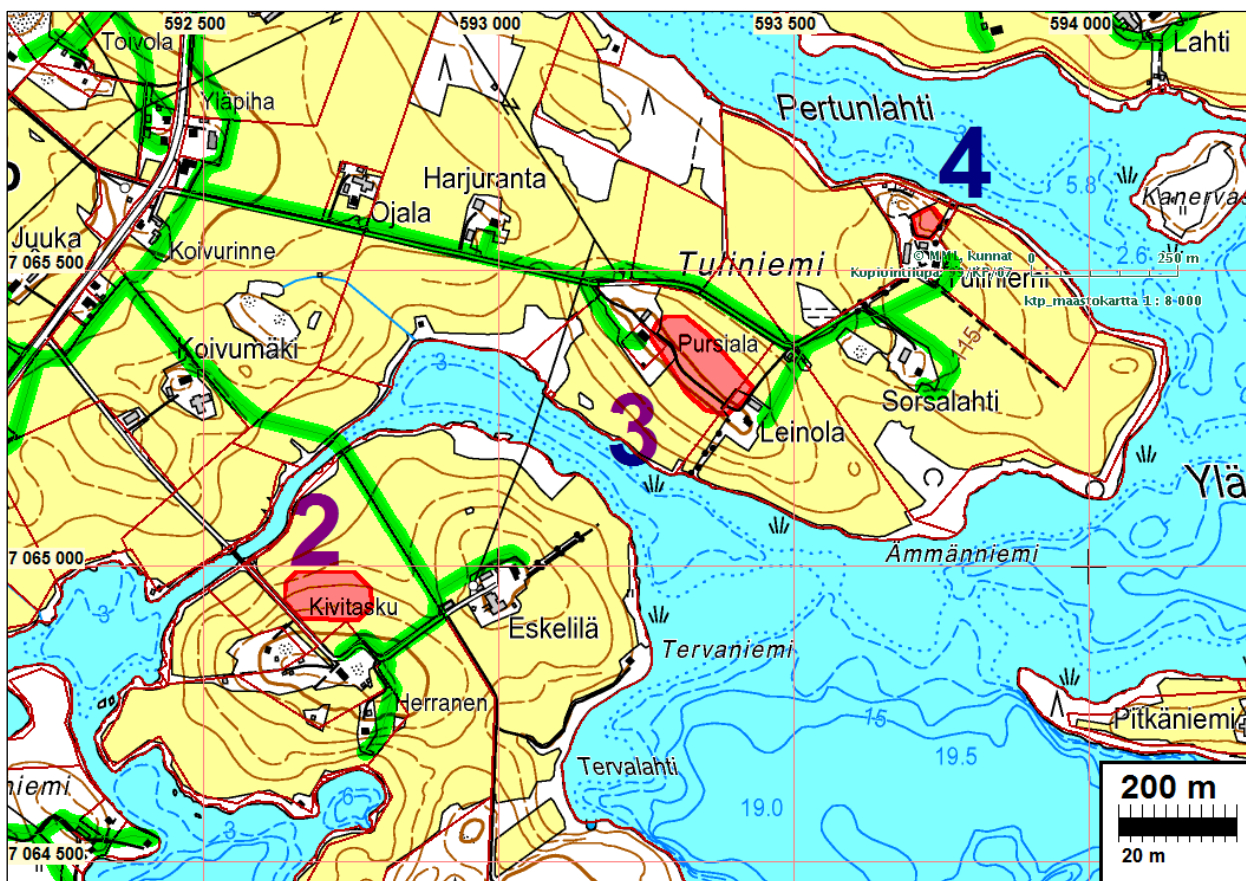
Koordin: N: 7064 915 E: 592 759 Z: 115
 X: 7066 992 Y: 4444 602
 P: 7067 874 I: 3592 968

Tutkijat: Oili Forsberg 2006 inventointi, Jussila & Sepänmaa 2014 inventointi

Sijainti: Paikka sijaitsee Valtimon kirkosta 3,7 km koilliseen.

Huomiot: Muinaisjäännösrekisteri: Asuinpaikka sijaitsee Kalliojärven ja Ylä-Valtimojärven välissä, korkealla niemellä, Herrasen talon pohjoispuoleisella pelolla. Maaperä on pellossa savinen.

Jussila & Sepänmaa 2014: Pelto, mihin asuinpaikka on rajattu, oli paikalla käytössä avoimena, talven jäljiltä kynnettyä ja vielä melko kostea. Havainnointimahdollisuudet olivat siten parhaat mahdolliset. maaperä asuinpaikaksi merkityn pellon alueella on hienoaineksinen moreeni. Missään koko Herrasen pellon alueella ei havaittu mitään merkkejä esihistoriasta. Pelto ja asuinpaikan alue katsottiin tarkoin. Emme siis olisi paikkaa havainneet ja paikka olisi jäänyt löytämättä, jos sillä ensi kertaa nyt olisi inventoitu. Herää silti kysymys, onko paikalla muinaisjäännöstä?



Kivitaskun itäpuolelta pohjoiseen.
Asuinpaikka taaempana pellossa.

Asuinpaikan (?) kohdalta pohjois-
koilliseen.



3 VALTIMO PURSIALA

Mjtunnus: 1000010334
 Rauh. lk: kiinteä muinaisjäännös
 Ajoitus: kivikautinen
 Laji: asuinpaikka

Koordin: N: 7065 314 E: 593 405 Z: 120
 X: 7067 360 Y: 4445 266
 P: 7068 273 I: 3593 614

Tutkijat: Maarit Lönnberg 1972 inventointi, Oili Forsberg 2006 inventointi, Jussila & Sepänmaa 2014 inventointi

Sijainti: Valtimon luterilaisesta kirkosta 4,6 km koilliseen
 Huomiot: Muinaisjäännösrekisteri: Asuinpaikka sijaitsee Ylä-Valtimojärven länsirannalla, Tuliniemen eteläosissa. Asuinpaikka on hiekkaisen peltotörmän päällä.

Jussila & Sepänmaa 2014: Asuinpaikka on merkitty mäenharjanteen laelle, pellolle. Peltto oli paikalla käytäessä nurmella. Sen reunamilla kulkevien kylä- ja tilusteiden laitoja tarkasteltiin mutta niissä ei havaittu mitään mainittavaa. Maasto mäen juurella on hyvin hienoaineksista, liejuista ja märkää eikä paikka voi ulottua mäen ylärinteitä etäämmälle alarinteeseen saati rinteiden juurelle. Ojissa ja vähäisiä avoimissa maastonkohdissa ei havaittu mitään muinaisjäännökseen viittaavaa.

Kartta s. 8



Asuinpaikka taustalla, harjanteen laella. Laelle menevän tien pinnassa ja liepeillä sänkipellossa ei havaittu mitään muinaisjäännökseen viittaavaa.

Olk: Vesihuoltolinja tulee kulkemaan harjannetta koillisesta kiertävän tien itäreunamilla



4 VALTIMO TULINIEMI

Mjtunnus: 1000010333
 Rauh. lk: kiinteä muinaisjäännös
 Ajoitus: kivikautinen
 Laji: asuinpaikka

Koordin: N: 7065 568 E: 593 725 Z: 115
 X: 7073 635 Y: 5297 352
 P: 7068 527 I: 3593 934

Tutkijat: Maarit Lönnberg 1972 inventointi, Oili Forsberg 2006 inventointi, Jussila & Sepänmaa 2014 inventointi

Sijainti: Valtimon luterilaisesta kirkosta 5 km luoteeseen
 Huomiot: Muinaisjäännösrekisteri: Asuinpaikka sijaitsee Ylä-Valtimojärven Tuliniemessä. Löytöalue on Tuliniemenpäärakennuksen pohjoispuolista, savista peltoa.

Jussila & Sepänmaa 2014: Asuinpaikka on merkitty talon luoteispuolella, rannan suuntaan aukeavaan notkelmaan ja paikka vaikuttaa topografisesti hieman oudolta - vaikutti siltä että paikalta olisi joskus otettu maata. Paikka oli nyt täysin heinittynyt eikä siitä saatu havaintoja. Paikan itä-kaakkoispuolella olevaa peltoa tarkasteltiin tarkemmin. Pelto oli sängellä ja nurmella joten havaintomahdollisuudet kehnot. Peltoon tehtiin rantaan laskevan rinteän laelle jokunen koekuoppa ja käsikairauksia, mutta mitään esihistoriaan viittaavaa siellä ei havaittu. Maaperä alueella on hienoaineksista - lähes savista moreenia.

Kartta s. 8



Asuinpaikaksi merkittyä peltoa, pohjoiseen.



Asuinpaikaksi merkittyä peltoa, itään.



Tuliniemen talon kaakkoispuolella, kohta mihin uusi vesih. linja tulee etelästä, olemassa olevalle johdolle. Savisessa sänkipellossa ei havaittu (koekuopissa ja kairauksissa) mitään muinaisjäännökseen viittaavaa.

Tarkemmin tutkitut muinaisjäännökset

1 VALTIMO HIEKKALAHTI

Mjtnunnus: 1000010332
 Rauh. lk: kiinteä muinaisjäännös
 Ajoitus: kivikautinen
 Laji: asuinpaikka

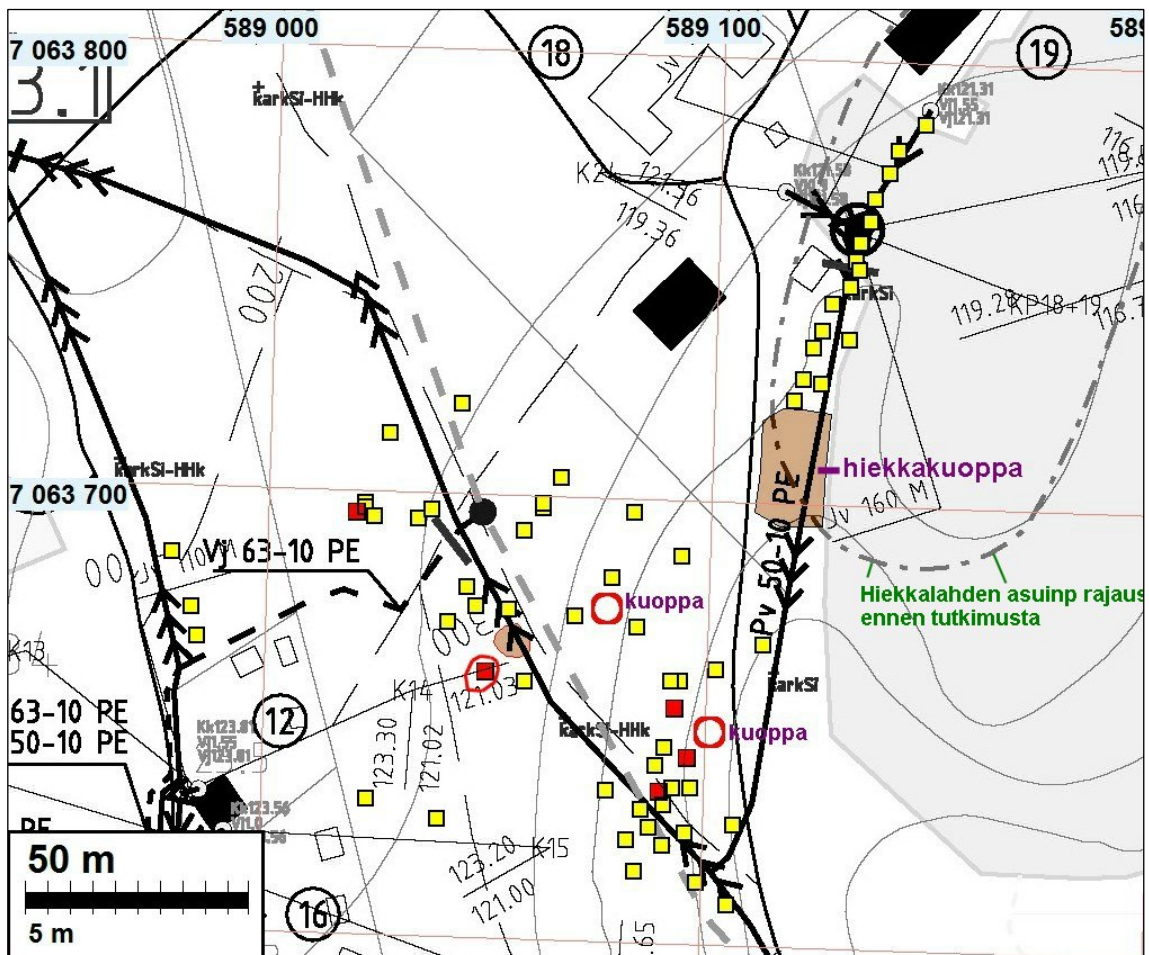
Koordin: N: 7063 806 E: 589 179 Z: 117,5
 X: 7066 052 Y: 4440 972
 P: 7066 765 I: 3589 386

- Tutkijat: Poutiainen et al. 1992 inventointi, Oili Forsberg 2006 inventointi, Jussila & Sepänmaa 2014 inventointi
- Sijainti: Paikka sijaitsee Valtimon kirkosta 1,5 km luoteeseen.
- Huomiot: Muinaisjäännösrekisteri: Asuinpaikka sijaitsee Ylä-Valtimolla, Valtimojärven luoteisnurkkauksessa, Hiekkalahden tilan pellolla. Löydöt olivat pellolla useana pesäkkeenä.

Jussila & Sepänmaa 2014: Asuinpaikan luoteisrajaa selvitettiin koekuopituksella toukokuussa 2014. Hiekkalahden vanhan talon eteläpuolella olevan pienen peltosaran eteläpuolelta alkaa etelään aukeava syvä ja kapea laakso. Sen pohjalle on kaivettu oja. Laakson itärinne on jyrkkä. On selvää, että asuinpaikkaa ei laaksossa voi olla ja sen täytyy rajoittua sen itäpuolella olevan etelän kurottuvan harjanteen lakialueelle. Laakson länsirinne on loivempi. Sinne tehdyissä lukuisissa koekuopissa ei havaittu mitään viitteitä muinaisjäännöksestä ennen kuin vasta laakson länsirinnettä kulkevan tieuran länsipuolella, talosta 150 m etelä-lounaaseen. Talon eteläpuolella oleva pieni pelto oli paikalla käytössä avoimena. maaperä siinä oli hieno hiekka. Peltoon tehtiin koekuoppia. pellon alueella ei havaittu mitään merkkejä muinaisjäännöksestä. Muu osa muinaisjäännökseksi merkittyä aluetta oli nurmella olevana peltona eikä sitä tarkemmin havainnointu.

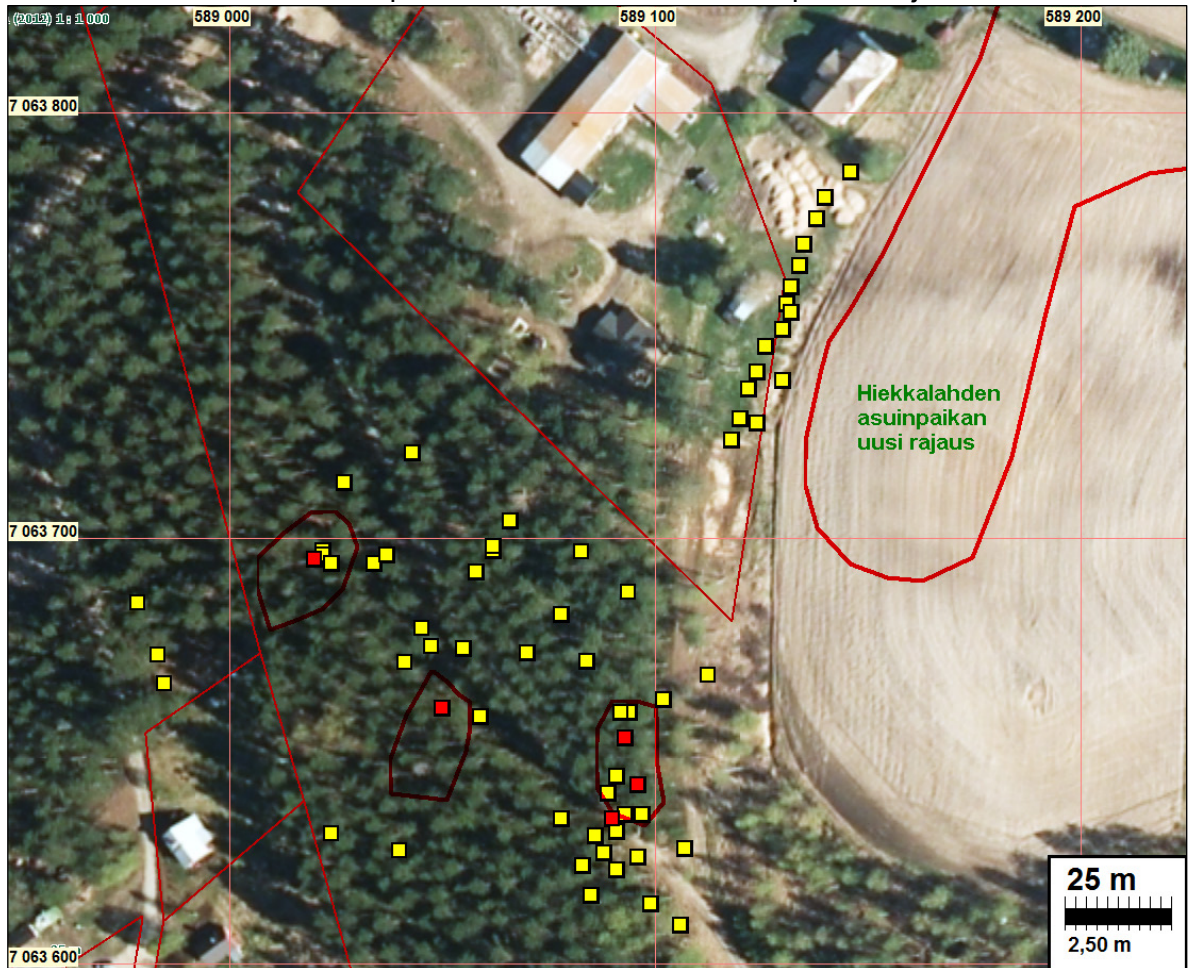
Hiekkalahden asuinpaikan lounaisraja korjattiin niin että se rajoittuu em. etelään kurottuvan harjanteen laelle.

Pielisen rannansiirtymiskronologian perusteella paikka olisi myöhämesoliittinen / varhaiskampakeraaminen n. 5000 eKr. kieppeille ajoittuva.



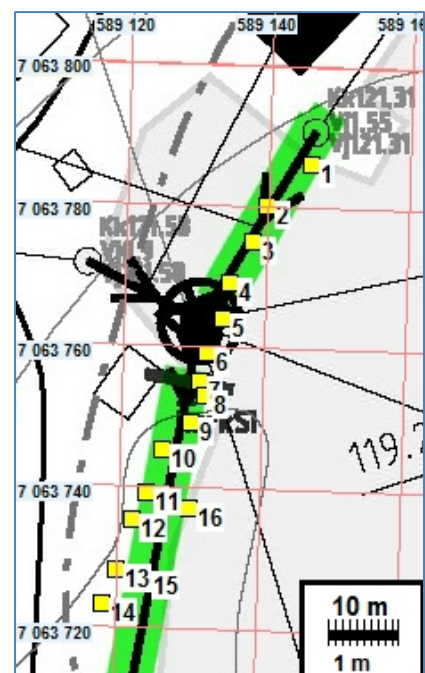
Hiekkalahden asuinpaikka suunnitelmakartalla (ed. sivulla) ja ilmakuvassa ylh. oikealla. Koekuopat keltainen neliö – missään niissä ei havaittu merkkejä muinaisjäänöksestä. Hiekkalahden asuinpaikan länsipuolella vesihuoltolinja kulkee kapeassa laaksossa – asuinpaikka sijoittuu harjanteen laelle. Hiekkalahden asuinpaikan lounaispuolella on nyt havaittu Hiekkalahti 2 asuinpaikka (punaiset neliöt löydöllisiä koekuoppia).

Ilmakuvassa punaisella ehdotettu uusi asuinpaikan rajaus.



Koekuopat Hiekkalahden asuinpaikan tasalla:

N	E	nro
7063786	589146	1
7063780	589140	2
7063775	589138	3
7063769	589135	4
7063764	589134	5
7063759	589132	6
7063755	589131	7
7063753	589132	8
7063749	589130	9
7063745	589126	10
7063739	589124	11
7063735	589122	12
7063728	589120	13
7063723	589118	14
7063727	589124	15
7063737	589130	16





Koekuoppa 15



Koekuoppa 14



Koekuoppa 12 kertoo että paikalle on tuotu täytemaata (kuvassa T Sepänmaa).



Koekuoppa 9



Koekuoppa 16



Koekuoppa 2



Hiekkalahden talo, vesih. linja kulkee kuvan keskellä kohti taloa. Pistolinjan pohjoispää. Pohjoiseen. Kuvassa olevassa avoimessa hienohiekkaisessa pellossa ei havaittu mitään esihistoriaan viittaavaa.



Alla: pellon keskeltä etelään vesihuoltolinjan kulkusuuntaan



Vesihuoltolinja kulkee ojan viertä kohti Hiekkalahden taloa, pohjoiseen

Alla etelään ed. kuvan keskivaiheilta otettuna.





Edellisestä kuvasta etelään on rinteessä vanha hiekkakuoppa



Hiekkakuopan eteläpuolella maalaji vaihettuu hienommaksi – vanhaa peltoa laaksossa jonka keskellä (kuvassa (oik) oja jonka vierustalla vesihuoltolinjan paikka.



Hiekkalahden taloon menevän pistolinjan eteläpäätä pohjoiseen.

5 VALTIMO HIEKKALAHTI 2

Mjtunnus:

Rauh. lk: kiinteä muinaisjäännös

Ajoitus: kivikautinen

Laji: asuinpaikka

Koordin: N: 7063 654 E: 589 050 Z: 115

X: 7065 907 Y: 4440 836

P: 7066 613 I: 3589 257

Tutkijat: Jussila & Sepänmaa 2014 inventointi

Sijainti: Paikka sijaitsee Valtimon kirkosta 1,4 km luoteeseen.

Huomiot: Kaakkoon laskevassa harjun rinteessä on kolmella eri tasolla kivikautiset asuinpaikat.

Asuinpaikka 1: alin löytöalue on kapealla terassilla rinteän alaosassa, metsätien pohjoispuolella n. 115 m tasolla. Asuinpaikalla on myös kuopanne, kooltaan 2 x 3 m ja siinä podsol - mahdollinen keittokuoppa. Paikalta löytynyt koekuopasta palanutta luuta ja kvartsi-iskoksia. Asuinpaikan tämä osa rajautuu melko hyvin topografian ja koekuoppien perusteella. Etelä ja itäraja ovat tarkat. tien eteläpuolelle paikka ei ulotu runsaan koekuopituksen perusteella ja sen perusteella että tasanne kapenee lähes olemattomin tien eteläpuolella. Koillispuolella myös tasanne hiipuu rinteeksi.

Asuinpaikan 1 keskikoordinaatti: N 7063647 E 589094

Asuinpaikka 2: sijaitsee rinteän yläosassa, sen laella, jossa on rinteän reunalla hyvin matala valli. Heti sen takana on asumuspainanteelta vaikuttava laakea ja matala painanne. Siihen tehdystä koekuopasta tuli kvartsi-iskosia. painanteen ja sen koillispuolella kulkevan metsätien välillä on pieni hiekkakuoppa. Koekuopituksen ja tien laitojen havainnoinnin perusteella tämä asuinpaikka ei ulottuisi tielle ja se koillispuolelle. Asuinpaikan lounaisraja on arvio - lounaassa maaperä on hienoa-aineksisempää ja kivisempää ja rinne loivenee - paikka tuskin ulottuu kovin kauas lounaaseen – runsaat 10 m arvioidusta lounaisrajasta etelään tehdyistä koekuopista ei havaintoja. Asuinpaikan pohjoispuolella on metsäteiden ja polkujen risteys jossa paljon avointa maata. Sinne tehtiin myös koekuoppia ja mistään paikan pohjois- ka luoteispuolelta ei saatu asuinpaikkaan viittaavia havaintoja. Asuinpaikan raja-
aus on siten hyvä arvio.

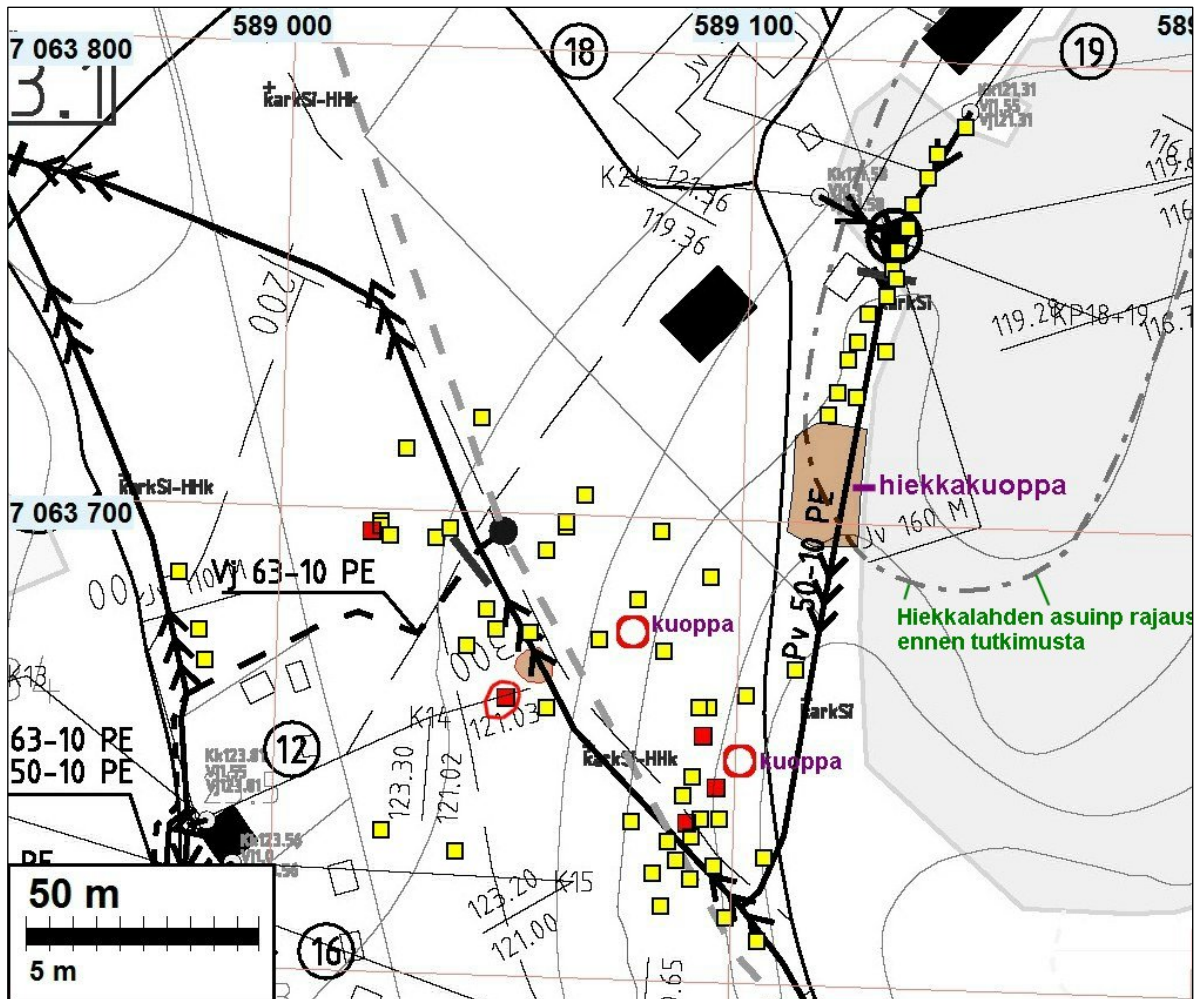
Asuinpaikka 2:n keskikoordinaatti (painanne): N 7063657 E 589049

Asuinpaikka 3 sijaitsee vielä hieman ylemmällä tasolla kuin asuinpaikka 2. Rinteän laella on sen reunalta vielä parin kymmenen metrin päässä muinainen rantavalli ja lisäksi maasto vielä kohoaa loivasti vallia ennen. Vallin takana on laakea joskin varsin epäselvä, painanteelta vaikuttava ala. Sinne tehdystä koekuopasta tuli kvartsi-iskoksia. paikan takana (pohjois-luoteessa) maasto vielä hiveneen kohoaa. Paikan itäreunalla kulkee kuntaton polku, josta ei saatu havaintoja. Lännempänä tulee vastaan pihamaa ja törmä etäännyy etelän suuntaan mistä ei poluilta myöskään havaintoja. löytökohdan itä-koillispuolella olevan tien pinnasta tai reunoilta ei saatu havaintoja. Tällä alueella maa oli vielä paikoin niin jäässä, että sin-

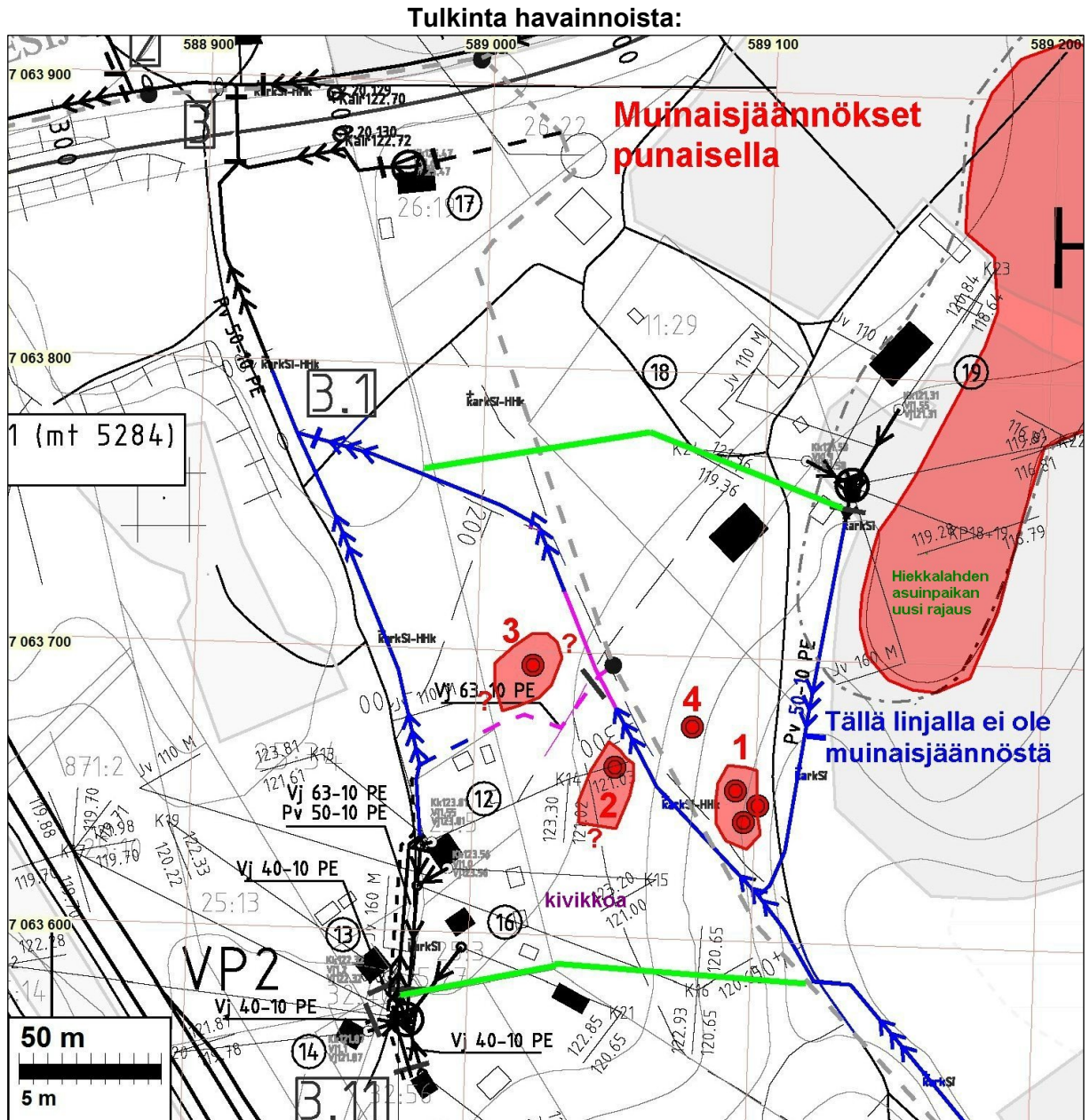
ne ei saatu kunnolla koekuoppia tehtyä. Paikan rajausta koillisen suuntaan on siis epävarma. Lännessä asuinpaikka ei ulotu tonteille vievälle tielle.

Asuinpaikka 3:n keskikoordinaatti (löytökohta): N 7063695 E 589020

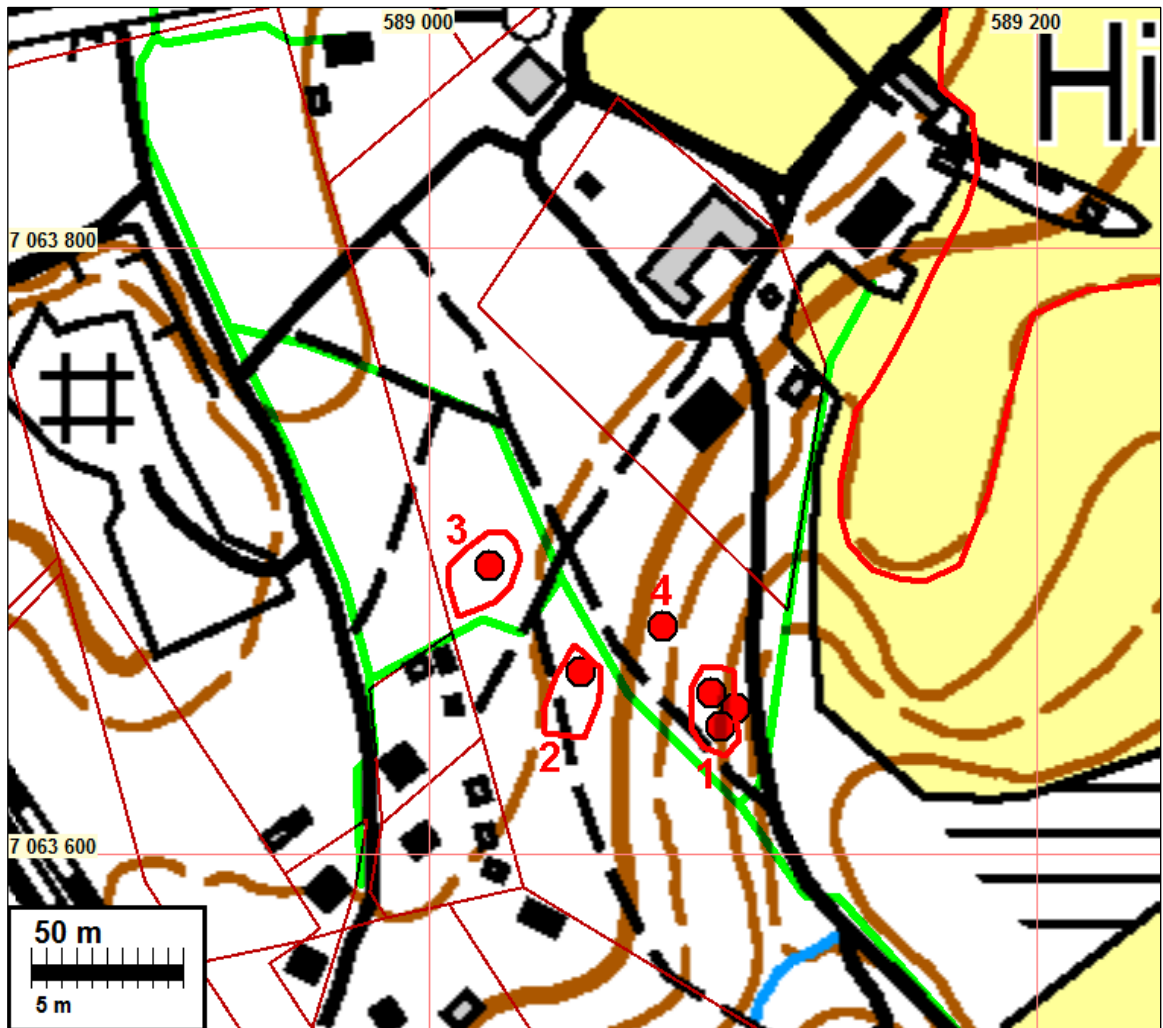
Asuinpaikan 2 koillispuolella ja asuinpaikan 1 luoteispuolella on rinteessä pyöreä kuopanne halkaisijaltaan n. 2 m. Kuopassa on vahva maannos eikä hiiltä. Kyseessä saattaisi olla **keittokuoppa (kartalla nro 4)**. Sen ympäristöön tehdyistä koekuopista ei saatu havaintoja. Kuopan koordinaatit: N 7063675 E 589077.



Löydölliset koekuopat punainen neliö, löydöttömät keltainen neliö.



Hiekkalahti asuinpaikka ja sen alakohteet 1-4. Koillisessa Hiekkalahti 1 asuinpaikka. Vihreällä ehdottamamme vaihtoehdot vesihuoltolinjaukset jotka voisivat korvata asuinpaikan poikki kulkevan vesihuoltolinjauksen



Hiekkalahti 2 kivikautinen asuinpaikka, alakohteet 1-4.

Asuinpaikka 1 ajoittuisi rannansiirtymiskronologian mukaan varhaiskampakeraamiseen aikaan n. 4800 eKr., Asuinpaikka 2 ajoittuisi mesoliittisen kivikauden lopulle n. 5500 eKr, asuinpaikka 3 olisi sitä ehkä parisensataa vuotta vanhempi.

Löydölliset koekuopat:

N 7063695 E 589020	Alakohde 3, kvartsi-iskoksia koekuopasta, mahdollisesti matala painanne.
N 7063660 E 589050	Alakohde 2, kvartsi-iskoksia koekuopasta, matalan rantavallin takana, painanteelta vaikuttava laakea ja matala syvennys.
N 7063653 E 589093	Alakohde 1, Kvartsi-iskoksia ja palanutta luuta koekuopasta.
N 7063642 E 589096	Alakohde 1, palanutta luuta koekuopasta
N 7063634 E 589090	Alakohde 1, palaneita kiviä ja mahd. ohut kulttuurikerros.
N 7063648E 589101	Alakohde 1, kuopanne 2 x 3 m, mahd. keittokuoppa.
N 7063675 E 589077	Alakohde 4, kuopanne halk. 2 m, podsoli 10 cm, mahd. keittokuoppa



Alakohde 1 tien oik. puolella kuvan keskivaiheilla. Pohjoiseen.



Alakohde1, tasanne, koilliseen.



Alakohteen 1 etelä-lounaispuolelta, tien länsipuolelta, tasanne hiipuu rinteeksi ja maasto muuttuu kivisemmäksi. Alakohde 1 taustalla oik.



Kuopanne alakohteessa 1. Koilliseen.



Alakohde 2, mahdollisesti matala painanne pienen hiekkakuopan lounaispuolella. Lounaaseen.



Alakohde 2, koilliseen



Alakohde 3 kaakkoon.
Lounaaseen.



Alakohde 4, kuopanne lapion kohdalla. Lounaaseen.

Vesihuoltohankkeen vaikutus muinaisjäännöksiin

Suunnitelluilla vesihuoltolinjoilla ei ole muinaisjäännöksiä muualla kuin verkoston länsipäässä, Hiekkalahden alueella. Ennestään tunnetut muinaisjäännökset eivät ulotu lähelle linjoja. Hiekkalahden kivikautinen asuinpaikka (100001033) ei koekuopituksen perusteella – mitä tukee myös topografiset havainnot – ulotu etelästä runkolinjalta Hiekkalahden taloon vievälle vesihuoltolinjalle. Kyseisen linjauksen kohdalla ja liepeillä ei ole kiinteää muinaisjäännöstä.

Inventoinnissa todetun Hiekkalahti 2 asuinpaikan halki oli suunniteltu kaivettavaksi vesihuoltolinja. Sen kaivaminen havaittujen löytöalueiden lomitse olisi todennäköisesti edellyttänyt tarkempia jatkotutkimuksia paikalla. Kyseiselle linjaukselle tiedusteltiin inventoinnin aikana vaihtoehtoista reittiä ja sellaiseksi ehdotettiin kivikautisen asuinpaikka-alueen eteläpuolta tai pohjoispuolta, missä ei todettu merkkejä muinaisjäännöksestä ja missä myös maaperän ja topografian mukaan muinaisjäännöstä olisi. Hiekkalahti 2 asuinpaikan länsipuolelle, taloille menevän tien kuppeeseen kaivettavaksi suunnitellulla linjauksella ei ole muinaisjäännöstä.

Uusi linjaus Hiekkalahdella

Elokuussa Valtimon kunnasta saamani tiedon perusteella vesihuoltolinja on päätetty siirtää kulkemaan Hiekkalahti 2 muinaisjäännösalueen eteläpuolelta muinaisjäännös lännestä kiertäen, alueelta missä muinaisjäännöstä ei ole todettu olevan.



Punaisella on merkitty suunniteltu linjaus joka nyt on hylätty. Vihreällä merkitty uusi korvaava linjaus, mustalla alkuperäisen suunnitelman mukaiset ja säilyvät linjaukset. Uuden suunnitelman mukaiset linjaukset eivät ulotu lähelle todettua muinaisjäännöstä.