

VESANTO

Niiniveden ja Suostunjärven rantaosayleiskaava-alueen muinaisjäännösinventointi 2014



Timo Sepänmaa
Antti Bilund



Tilaja: Vesannon kunta

Sisältö

Perustiedot	2
Kohdeluettelo	3
Yleiskartat	4
Inventointi	6
Tulos	7
Lähteet	8
Muinaisjäännökset	8
VESANTO 48 RAJAKALLIO	8
VESANTO 49 KYTÖLÄNRANTA	9
VESANTO 50 KOLJOSNIEMI.....	11
VESANTO 51 HIEKKANIEMI A	12
VESANTO 52 OLLANLAHTI A	14
VESANTO 53 OLLANLAHTI B	15
VESANTO 54 MATOLA A ja B	16
VESANTO 55 PASKURLAHTI.....	18
VESANTO 56 TERVAHARJU.....	19
Muut kohteet	21
VESANTO 57 HÄMÄLÄ.....	21
VESANTO 58 KUUSIRANTA.....	22
VESANTO 59 HIEKKANIEMI B	22
Tarkastetut alueet	24

Kansikuva: Ollanlahti. Etualalla hiilihauta (kohde 53), taustalla rinteessä kivikautista asuinpaikkaa (kohde 52), jonka alueella Antti Bilund kaivamassa koekuoppaa. Kuvattu länteen.

Perustiedot

Alue: Vesanto. Niiniveden ja Suostunjärven rantaosayleiskaava-alue Vesannon kunnan itäosassa.

Tarkoitus: Selvittää sijaitseeko Vesannon Niiniveden ja Suostunjärven rantaosayleiskaava-alueella kiinteitä muinaijäännöksiä tai muita kulttuurihistoriallisesti merkittäviä, suojeltavaksi katsottavia jäännöksiä.

Työaika: maastotyö 6. – 8.10.2014.

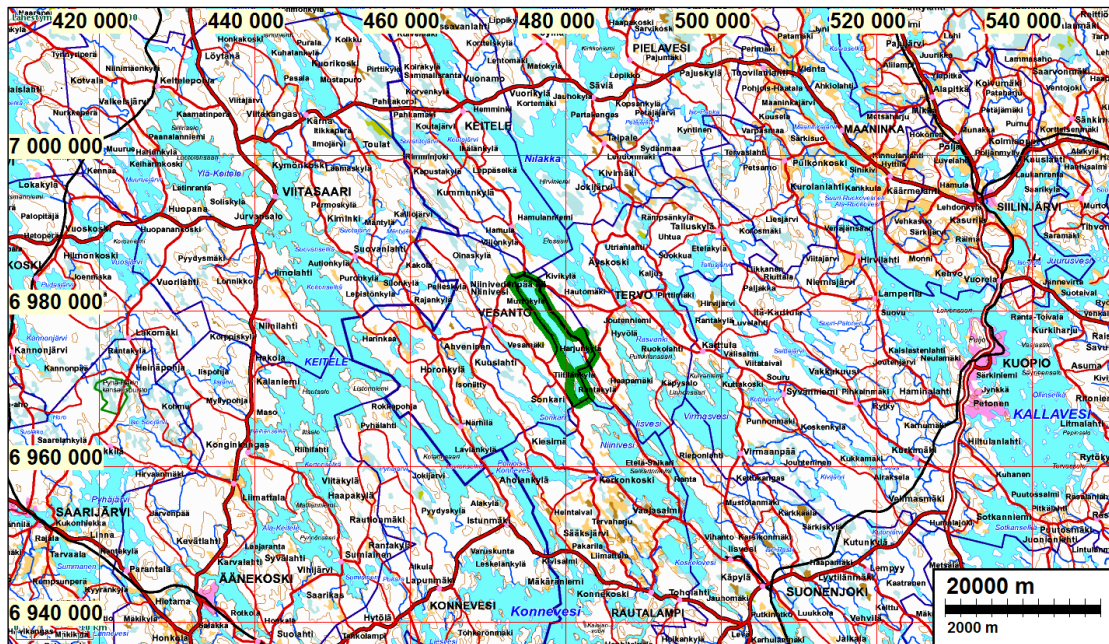
Kustantaja: Vesannon kunta.

Aiemmat tutkimukset: Olli Soinen 1991 inventointi.

Tekijät: Mikroliitti Oy, Timo Sepänmaa ja Antti Bilund.

Tulokset: Tutkimusalueelta ei tunnettu ennestään kiinteitä muinaijäännöksiä. Muinaijäännösinventoinnissa löydettiin 10 ennestään tuntematonta kiinteää muinaijäännöstä yhdeksässä kohteessa: kivikautiset asuinpaikat [Ollanlahti A](#) (52) ja [Tervaharju](#) (56); historiallisen ajan hiilihautoja tai ajoittamattomia keitto- tai muita kuoppia 7 kpl: [Rajakallio](#) (48), [Kytölänranta](#) (49), [Koljosniemi](#) (50), [Ollanlahti B](#) (53), [Matola A](#) (54) ja [Matola B](#) (54) sekä [Paskurlahti](#) (55). Lisäksi löytyi yksi historiallisen ajan tervahauta [Hiekkaniemi A](#) (51).

Muinaijäännösinventoinnissa löytyi kolme kohdetta, jotka eivät ole kiinteitä muinaijäännöksiä: kivikautinen hajalöytöpaikka [Hämälä](#) (57), historiallisen ajan asutukseen liittyviä kellari- ym. kuoppia [Kuusiranta](#) (58) ja historiallisen ajan pellonraivausröykkiöitä ja kivivalleja sekä kellarikuoppa [Hiekkaniemi B](#) (59).



Inventointialue on rajattu vihreällä.

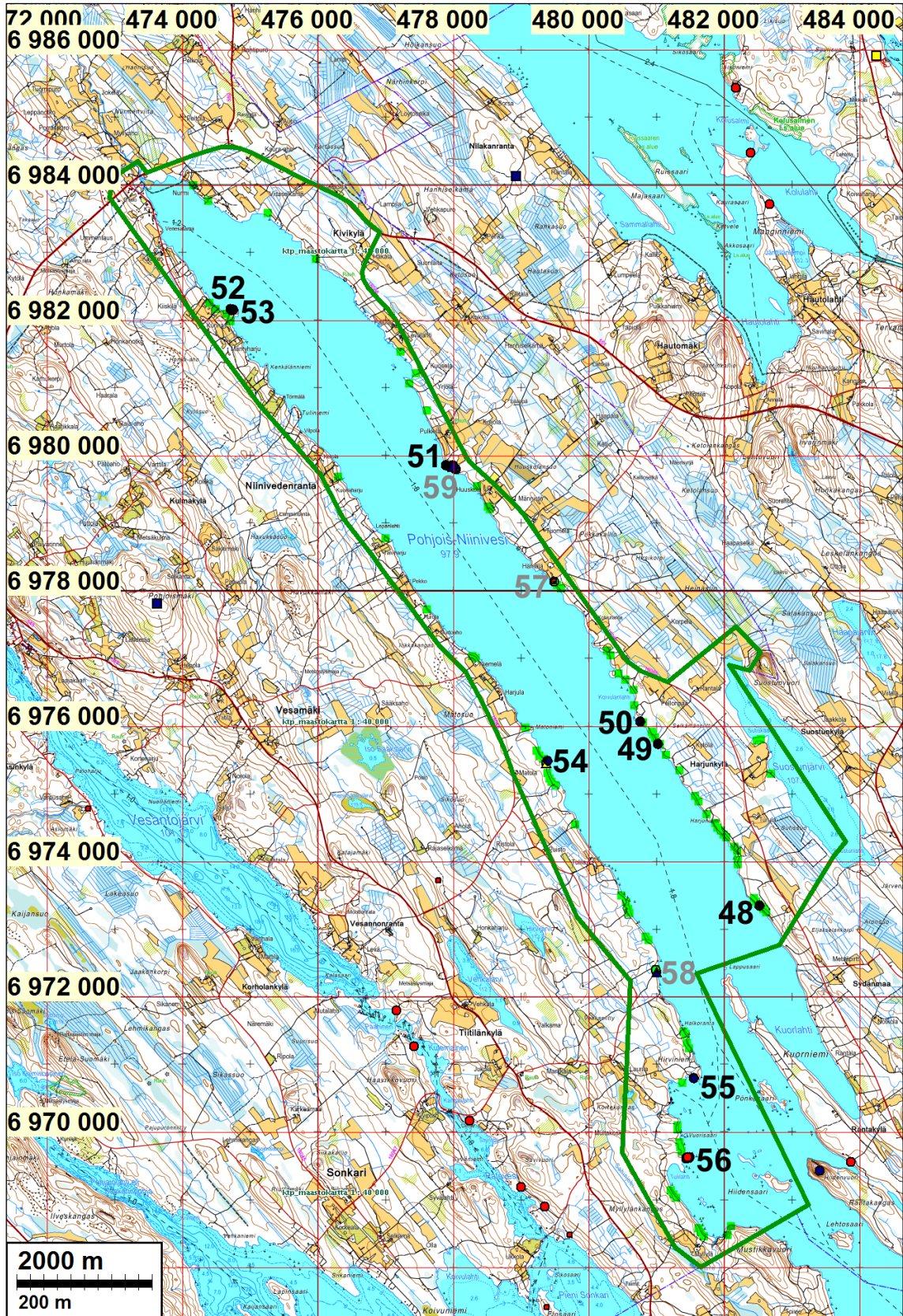
Selityksiä: Koordinaatit ja kartat ovat ETRS-TM35FIN koordinaatistossa (Euref). Kartat ovat Maanmittauslaitoksen maastotietokannasta kesällä 2014. Kohdekuvauksissa myös YKJ koordinaatit (PI). Valokuvia ei ole talletettu mihinkään viralliseen arkistoon eikä niillä ole mitään kokoelmatunnusta. Valokuvat digitaalisiä. Valokuvat ovat tallessa Mikrolitti Oy:n serverillä. Kuvaajat: Timo Sepänmaa ja Antti Bilund. Löydöille ei raporttia tehtäessä ole hankittu Kansallismuseon kokoelmanumeroa. Ne hankitaan alkutalvella v. 2015. **Kohteiden numerointi on epävirallinen, vain tämän raportin karttaviitteiksi.**

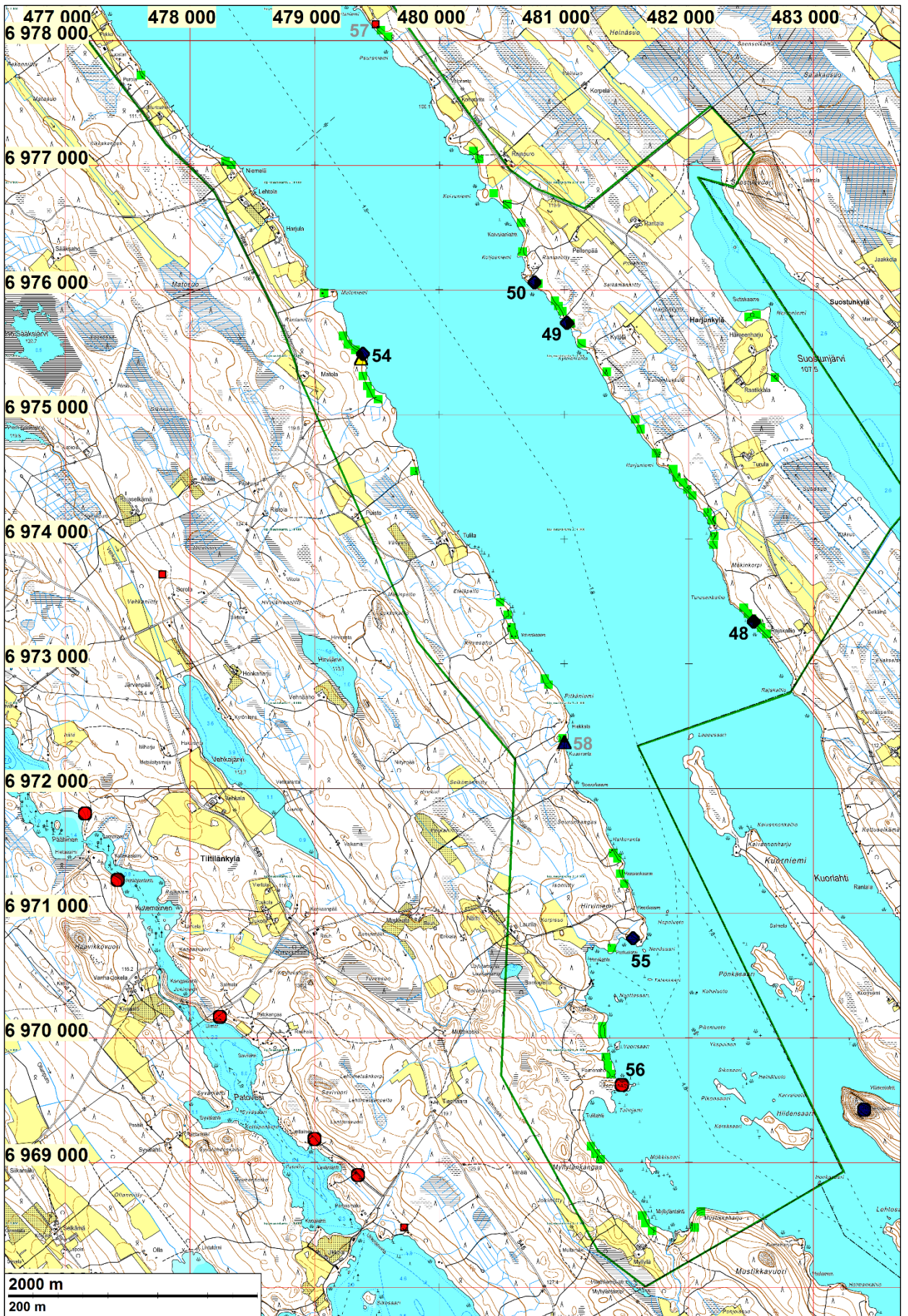
Kohdeluettelo

N	NIMI	AJOITUS	MJ. TYYPI	TYYPPI	N	E	Z
48	Rajakallio	historiallinen	kiinteä muinais.	hiilihauta	6973 340	482 521	101
49	Kytölänranta	historiallinen	kiinteä muinaisj.	hiilihauta	6975 734	481 023	100
50	Koljosniemi	historiallinen	kiinteä muinaisj.	hiilihauta	6976 061	480 764	102
51	Hiekkaniemi A	historiallinen	kiinteä muinaisj.	tervahauta	6979 856	477 893	101
52	Ollanlahti A	kivikautinen	kiinteä muinaisj.	asuinpaikka	6982 158	474 734	100
53	Ollanlahti B	historiallinen	kiinteä muinaisj.	hiilihauta	6982 157	474 747	104
54A	Matola A	historiallinen	kiinteä muinaisj.	hiilihauta	6975 487	479 387	100
54B	Matola B	ajoittamaton	kiinteä muinaisj	kuoppa	6975 452	479 370	101
55	Paskurlahti	historiallinen	kiinteä muinaisj	hiilihauta	6970 799	481 553	102
56	Tervaharju	kivikautinen	kiinteä muinaisj	asuinpaikka	6969 622	481 464	98
57	Hämälä	kivikautinen	löytöpaikka ei kiinteä muinaisj	hajalöytöjä 2 kpl	6978 132	479 489	103
58	Kuusiranta	historiallinen	muu kohde ei kiinteä muinaisj	kellarikuoppial	6972 370	481 002	100
59	Hiekkaniemi B	historiallinen	muu kohde ei kiinteä muinaisj	raivausröykkiöitä ym.	6979 828	477 990	102

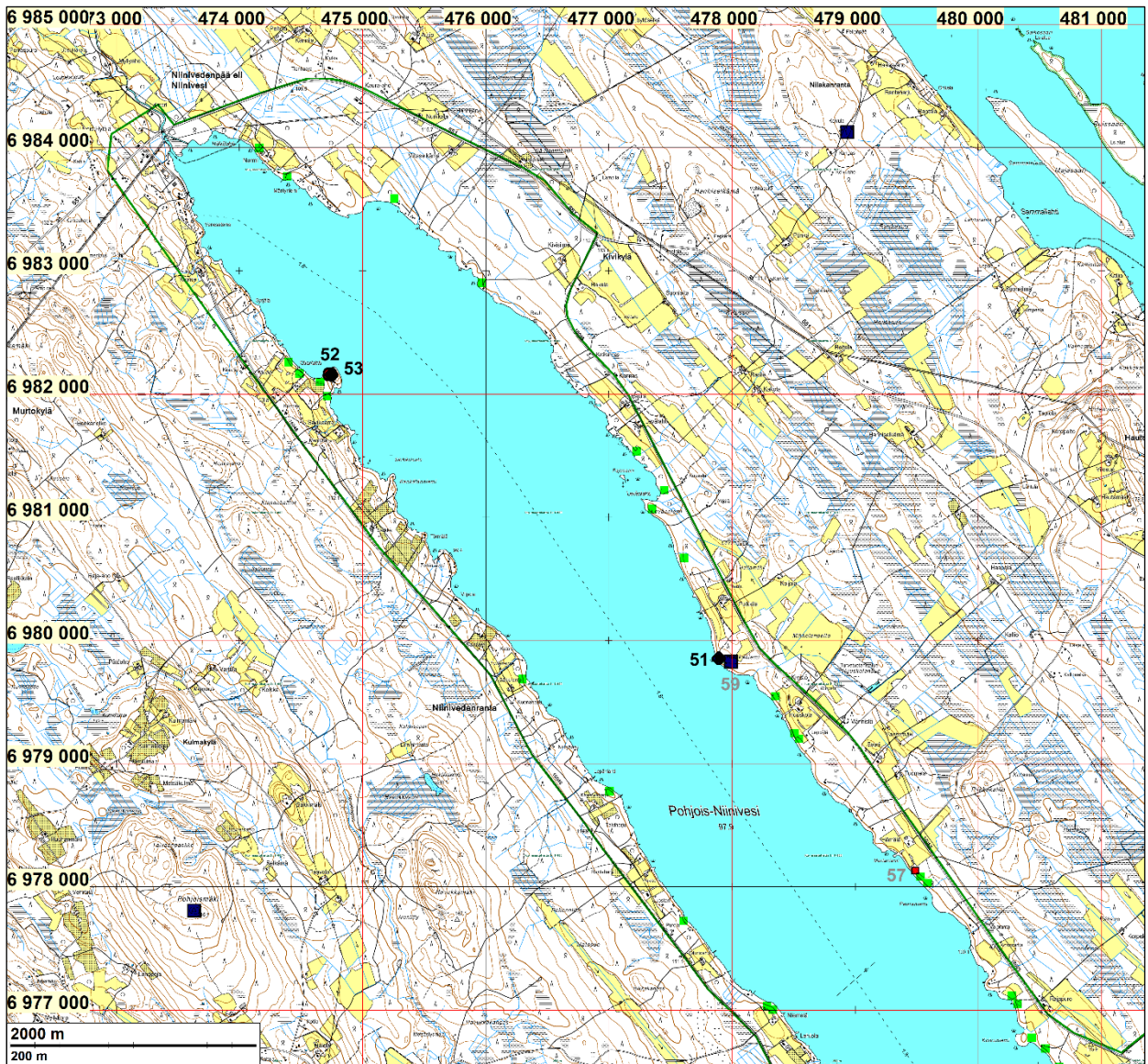
Yleiskartat

Kartoilla: Inventointialue on rajattu vihreällä. Uudet rakennuspaikat on merkitty vihreällä korostuksella. Kiinteät muinaisjäännökset on merkitty symbolein ja numeroin 48 – 56, Muut kohteet - hajalöytöpaikat ja muut havaintopaikat 57 – 59 on harmain numeroin. Tutkimusalueen ulkopuoliset muinaisjäännökset on merkitty eri symbolein





Tutkimusalueen kaakkoisosa.



Tutkimusalueen luoteisosa.

Inventointi

Vesannon kunnalla on vireillä Niiniveden ja Suostunjärven rantaosayleiskaava. Vesannon kunta tilaisi rantaosayleiskaava-alueen muinaisjäännösinventoinnin Mikroliitti Oy:ltä, kaavakonsultin FCG suunnittelu ja tekniikka Oy:n välityksellä. Timo Sepänmaa ja Antti Bilund tekivät muinaisjäännösinventoinnin maastotyön 6. – 8.10.2014 tutkimuksen kannalta hyvissä olosuhteissa.

Inventointialue sijaitsee Vesannon kunnan itäosassa, käsittäen Niiniveden ranta-alueet, Suostunjärven länsirannan ja Niiniveden ja Suostunjärven välisen alueen.

Niinivesi (korkeus 97,9 m mpy) on suunnilleen kaakko – luode – suuntainen pitkä ja kapea järvi. Vesannon kunnan osuus tästä järvestä on noin 18 km pitkä ja leveimmillään vajaat 2 km leveä. Rantaosayleiskaavaan kuului myös Suostunjärven (korkeus 107,5 m mpy) Vesannon puoliset osat. Suostunjärvi on noin 3,8 x 0,8 km laajuinen kaakko – luode – suuntainen järvi, jonka länsi- ja luoteisrannat ovat Vesannon kunnan puolella.

Alue kuuluu Kymijoen vesistöalueeseen. Varhaisimmassa jääkauden jälkeisessä vaiheessa, alueen ollessa osana Ancylusjärveä, vedenpinta on ollut aluksi korkealla. Ihmisen saapuessa seuduille noin 8000 eKr. vedenpinta on ollut noin 134 – 139 m mpy tasolla. Tämän jälkeen vedenpinta on nopeasti laskenut nykyiselle tasolle ja altaan eteläosassa sen alapuolellekin. Niinivesi on ollut osa Muinais-Päijännettä tämän maksimivaiheessa, noin 5000 eKr. Muinais-Päijänteen korkein ranta tutkimusalueen kaakkoisosassa on noin 104 m mpy ja luoteisosassa noin 107 m mpy. Suostunjärvi ei ole ollut Muinais-Päijänteen osana. Inventointialueen ranta-alueet ovat korkeustasonsa perusteella potentiaalisia sekä historiallisen, että esihistoriallisen ajan muinaisjäännösten löytymisen kannalta. Inventointialueelta ei kuitenkaan tunnettu ennestään kiinteitä muinaisjäännöksiä.

Maaperältään alue on pääasiassa moreenia. Suuri osa hiekka- ja hieta-alueista on raivattu pelloiksi.

Muinaisjäännösinventoinnin valmistelutöissä perehdyttiin alueen topografiaan erilaisten pohjakarttojen avulla. Laserkeilausaineistoa (Lidar) ei alueelta ollut saatavilla. Lähdeaineistona käytettiin aluetta kuvaavia vanhoja karttoja kuten Rautalammin karttaa vuodelta 1885, 1800-luvun puolivälissä ja lopulla laadittuja pitäjänkarttoja sekä vanhoja peruskarttoja vuodelta 1973 (kts. lähteet sivulla: 8). Viitteitä historiallisen ajan asutukseen liittyvistä muinaisjäännöksistä ranta-osayleiskaava-alueella ei näiden karttojen perusteella havaittu.

Muinaisjäännösinventoinnissa maastoa tarkasteltiin silmävaraisesti etsien erityyppisiä ja aikaisia muinaisjäännöksiä. Maanalaisten muinaisjäännösten löytymisen kannalta potentiaalisiksi arvioituille paikoille tehtiin koekuoppia. Maastossa tutkimuksen pääpaino oli muuttuvan maankäytön alueilla, eli kaavaluonnoksessa esitetyillä suunnitelluilla rakennuspaikoilla. Tutkimusalueella tarkasteltiin myös kartta-analyysin, maastohavaintojen ja tutkijoiden kokemuksen perusteella muinaisjäännösten löytymisen kannalta potentiaalisiksi katsottavilla alueilla.

Tulos

Muinaisjäännösinventoinnissa löydettiin 10 ennestään tuntematonta kiinteää muinaisjäännöstä yhdeksässä kohteessa: kivikautiset asuinpaikat Ollanlahti A (52) ja Tervaharju (56); historiallisen ajan hiilihautoja tai ajoittamattomia keitto- tai muita kuoppia 7 kpl: Rajakallio (48), Kytölänranta (49), Koljosniemi (50), Ollanlahti B (53), Matola A (54) ja B sekä Paskurlahti (55). Lisäksi löytyi yksi historiallisen ajan tervahauta Hiekkaniemi A(51).

Lisäksi löytyi kolme kohdetta, jotka eivät ole kiinteitä muinaisjäännöksiä: kivikautinen hajalöytöpaikka Hämälä (57), historiallisen ajan asutukseen liittyviä kellari- ym. kuoppia Kuusiranta (58) ja historiallisen ajan pellonraivausröykkiöitä ja kivivalleja sekä kellarikuoppa Hiekkaniemi B (59).

18.12.2014

Timo Sepänmaa
Antti Bilund

Lähteet

Karta öfver Rautalampi härad i Kuopio län. 1885. Maanmittaushallituksen historiallinen kartta-arkisto. (MHA, lca. 37) Kansallisarkisto. <http://digi.narc.fi/digi/view.ka?kuid=1903>

Peruskartta 3224 06 Sonkari. 1973. 1:20 000. Maanmittaushallitus.

Peruskartta 3224 09 Vehkaranta. 1973. 1:20 000. Maanmittaushallitus.

Peruskartta. 3313 07 Tervo. 1973 1:20 000. Maanmittaushallitus.

Peruskartta. 3313 04 Vesanto. 1973 1:20 000. Maanmittaushallitus.

Pitäjänpitäänto Karttula ja Tervo 3224 09. 1891. Maanmittaushallituksen historiallinen kartta-arkisto. Maanmittaushallitus. Kansallisarkisto.

Pitäjänpitäänto Karttula ja Tervo 3224 12. 1891. Maanmittaushallituksen historiallinen kartta-arkisto. Maanmittaushallitus. Kansallisarkisto.

Pitäjänpitäänto Rautalampi Tervo 3224 08. 1844-4. Maanmittaushallituksen historiallinen kartta-arkisto. Maanmittaushallitus. Kansallisarkisto.

Pitäjänpitäänto Vesanto 3224 06. Maanmittaushallituksen historiallinen kartta-arkisto. Maanmittaushallitus. Kansallisarkisto.

Pitäjänpitäänto Vesanto 3224 09. Maanmittaushallituksen historiallinen kartta-arkisto. Maanmittaushallitus. Kansallisarkisto.

Pitäjänpitäänto Vesanto, Tervo Rautalampi 3224 09.1842–1844. Maanmittaushallituksen historiallinen kartta-arkisto. Maanmittaushallitus. Kansallisarkisto.

Pitäjänpitäänto Vesanto 3313 05-04. 1844. Maanmittaushallituksen historiallinen kartta-arkisto. Maanmittaushallitus. Kansallisarkisto.

Muinaisjäänökset**VESANTO 48 RAJAKALLIO**

Mjtunnus: (uusi kohde)

Mj.tyyppi: kiinteä muinaisjäänös

Laji: valmistus: hiilihauta

Ajoitus: historiallinen

Koordin: N: 6973 340 E: 482 521 Z: 101

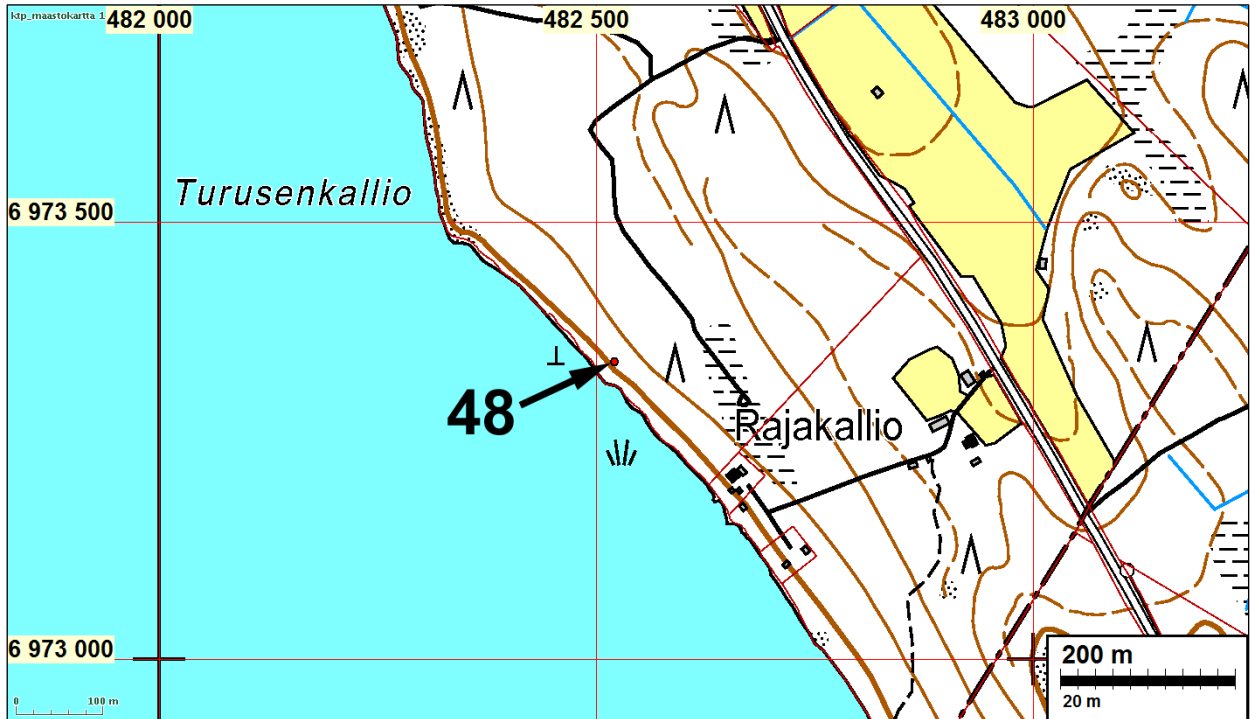
P: 6976 263 I: 3482 685

Tutkijat: Timo Sepänmaa & Antti Bilund 2014 inventointi.

Sijainti: Paikka sijaitsee Vesannon kirkosta 13,2 km kaakkoon, Niiniveden itärannan kaakkoisosassa, Vesannon ja Tervon Niiniveden rannassa olevasta rajapisteestä noin 640 m pohjoisluoteeseen, Rajakallion talosta noin 420 m länsiluoteeseen.

Kuvaus: Sepänmaa 2014: Vanhalla, noin 101 m:n korkeustasolla sijaitsevalla rantatörmällä on pyöreähkö kuoppa, halkaisijaltaan noin 2 m ja syvyydeltään noin 35 cm. Rannan – eli lännen ja lounaan puolella matala valli rajaa kuoppaa. Kuopan keskelle tehdyssä koekuopassa havaittiin nokimaata, ei selvää maannosta.

Maaperä on hiekkamoreenia, puusto nuorta mänty- ja kuusimetsää.



Rajakallio. Hiilihauta kuvattuna lounaaseen.

VESANTO 49 KYTÖLÄNRANTA

Mjtunnus: (uusi kohde)

Mj.tyyppi: kiinteä muinaisjäännös

Laji: valmistus: hiilihauta

Ajoitus: historiallinen

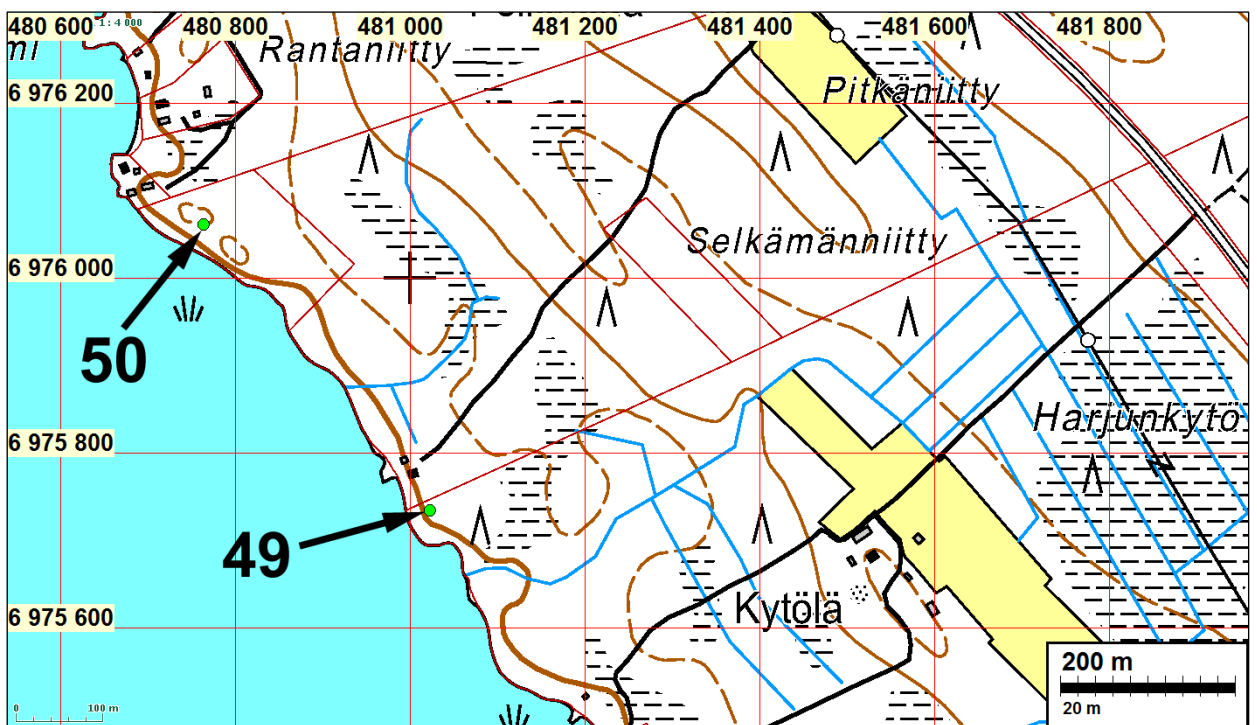
Koordin: N: 6975 734 E: 481 023 Z: 100
P: 6978 658 I: 3481 186

Tutkijat: Timo Sepänmaa & Antti Bilund 2014 inventointi

Sijainti: Paikka sijaitsee Vesannon kirkosta 11,1 km itäkaakkoon, Niiniveden itärannalla, Kytölän talosta noin 510 m länteen.

Kuvaus: Sepänmaa 2014: Vanhalla niemekemäisellä rantaterassilla on pyöreähkö kuoppa, halkaisijaltaan noin 3 m, syvyydeltään noin 35 cm. Kuopan keskelle tehdyssä koekuopassa havaittiin nokimaata, ei selvää podsolia.

Maaperä on hiekkamoreenia, puusto pääasiassa täysikasvuista kuusikkoa.



Kohde 49: Kytölänranta, hiilihauta; 50: Koljosniemi, hiilihauta tai keittokuoppa.



Kytölänranta. Hiilihauta kuvattuna pohjoisluoteeseen. Taustalla vaaleana pohjoispuolella oleva kesämökki.

VESANTO 50 KOLJOSNIEMI

Mjtunnus: (uusi kohde)

Mj.tyyppi: kiinteä muinaisjäännös

Laji: valmistus: hiilihauta

Ajoitus: historiallinen

Koordin: N: 6976 061 E: 480 764 Z: 102,5
P: 6978 985 I: 3480 927

Tutkijat: Timo Sepänmaa & Antti Bilund 2014 inventointi

Sijainti: Paikka sijaitsee Vesannon kirkosta 10,7 km itäkaakkoon, Niiniveden itärannalla, Pellonpään talosta noin 490 m lounaaseen.

Kuvaus: Sepänmaa 2014: Paikalla havaittiin halkaisijaltaan noin 3 m ja syvyydeltään noin 30 cm kuoppa. Kuopan keskelle tehdyssä koekuopassa havaittiin kaksinkertainen podsolimaannos, sekä hieman hiilenmuruja ja nokihippuja maannosten välisellä alueella. Ylempi maannos oli heikompi kuin alempi, mutta silti aivan selvä – siis arviolta satojen vuosien ikäinen.

Kuopan funktio jäi selvittämättä. Mahdollisesti kyseessä on keittokuoppa tai vanha hiilihauta.

Maaperä on hiekkaa, puusto pääasiassa kuusimetsää.

Karttaote sivulla: 10



Koljosniemi. Kuopan pohjalle tehty koekuoppa. Selvä kaksin-



Koljosniemi. Hiilihauta tai keitto-kuoppa kuvattuna länteen.

VESANTO 51 HIEKKANIEMI A

Mj.tunnus: uusi kohde

Mj.tyyppi: kiinteä muinaisjäänös

Laji: valmistus: tervahauta

Ajoitus: historiallinen

Koordin: N: 6979 856 E: 477 893

Tutkijat: Timon Sepänmaa & Antti Bilund 2014 inventointi

Sijainti: Vesannon kirkosta 7,9 km itään.

Kuvaus: Bilund 2014: Tervahauta löytyi inventoinnissa 7.10.2014. Se sijaitsee Niiniveden itärannalla, noin puoli kilometriä Pulkkilan talosta kaakkoon, muuten melko suorasta rantaviivasta lievästi ulkonevan Hiekkaniemen kärjessä. Maasto on vähäkiivistä hiekkaista kangasta, joka laskee loivasti länteen. Alueella kasvaa mäntyvaltaista metsää. Rannalla on pari metriä korkea jyrkempi törmämäinen rinne. Paikalle tulee tie pohjoisesta Pulkkilan talon suunnalta. Niemessä on kesämökki ulkorakennuksineen erillisellä tontilla noin 50 m tervahaudasta kaakkoon. Lisäksi aivan tervahaudan vieressä sen lounaispuolella on pieni rantasauna. Ympäristössä on myös pieniä, jo umpeen kasvaneita kaivantoja, todennäköisesti hiekkakuoppia. Niitä on muun muassa rantatörmässä tervahaudan pohjoispuolella ja kaakossa mökkitontin luoteispään tienoilla.

Tervahaudan kuoppa on halkaisijaltaan noin 6 m. Haudan reunoilla olevat vallit kohoavat 20–50 cm ympäröivää maan pintaa ylemmäs. Koko haudan läpimitta vallit mukaan lukien on noin 9 m. Kuoppa on täytetty osittain kivillä, joten sen suurin syvyys on vain puolisen metriä. Kivet näyttävät olevan melko tasakokoisia pieniä kiviä. Haudan länsipuolella, rantaan laskevassa törmässä on tervanlaskukuoppa, pituus noin 4 m ja leveys noin 1,5 m. Sen lounaiskulma on vain noin 2,5 m päässä saunan koilliskulmasta. Myös tervanlaskukuoppa on täytetty kivillä melkein maan pinnan tasoon. Tervahaudan vallin laen sisäreunan kohdalle haudan

pohjoislaidalle tehdyssä koekuopassa oli kangasturpeen alla ainakin 10 cm paksuudelta hiili- ja nokipitoista hiekkamaata.

Tervahauta on rantaosayleiskaavaan merkityn uuden rakennuspaikan kohdalla. Paikalla ei ole nyt muita rakennuksia kuin edellä mainittu rantasauna. Koska maasto on esihistorialliseksi rantasidonlaiseksi asuinpaikaksi sopivaa, kaivettiin tervahaudan pohjois- ja koillispuolelle noin 50 m matkalle rantatörmän reunalle ehjään metsämaastoon puolenkymmentä koekuoppaa. Lisäksi tarkastettiin paljaaksi kulunutta maan pintaa pohjoisesta tulevalla tiellä, tervahaudan itäpuolella ja kaakossa kesämökin pihapiiriin asti. Havaintomahdollisuudet olivat näillä alueilla melko hyvät. Mitään muita muinaisjäännöksiä tervahaudan lisäksi ei kuitenkaan havaittu. Koska tervahauta on pienialainen kohde, lienee mahdollista sijoittaa uusi rakennuspaikka suunnitellulle alueelle edellyttäen, että tervahauta otetaan huomioon yksityiskohtaisemmassa kaavoituksessa ja rakennussuunnittelussa.



Tervahauta on kuvan keskellä. Kuvattu länsilounaaseen.



Etualalla on tervahaudan kivillä täytetty laskukuoppa, taaempana varsinainen tervahauta. Kuvattu saunan koillisnurkalta itäkoilliseen.



Myös varsinainen tervahauta on täytetty osittain kivillä ja risuilla. Kuvattu kaakkoon.



51: Hiekkaniemi A, tervahauta – kiinteä muinaisjäänös; 59: Hiekkaniemi B, raivausröykkiöitä (vihreät pisteet), raivausvalli (vihreä viiva) sekä kellarikuoppa (oranssi piste) – eivät kiinteitä muinaisjäänöksiä.

VESANTO 52 OLLANLAHTI A

Mjtunnus: (uusi kohde)

Mj.tyyppi: kiinteä muinaisjäänös

Laji: asuinpaikka

Ajoitus: kivistä

Koordin: N: 6982 158 E: 474 734 Z: 101 - 103 m

P: 6985 084 I: 3474 895

Tutkijat: Timo Sepänmaa & Antti Bilund 2014 inventointi

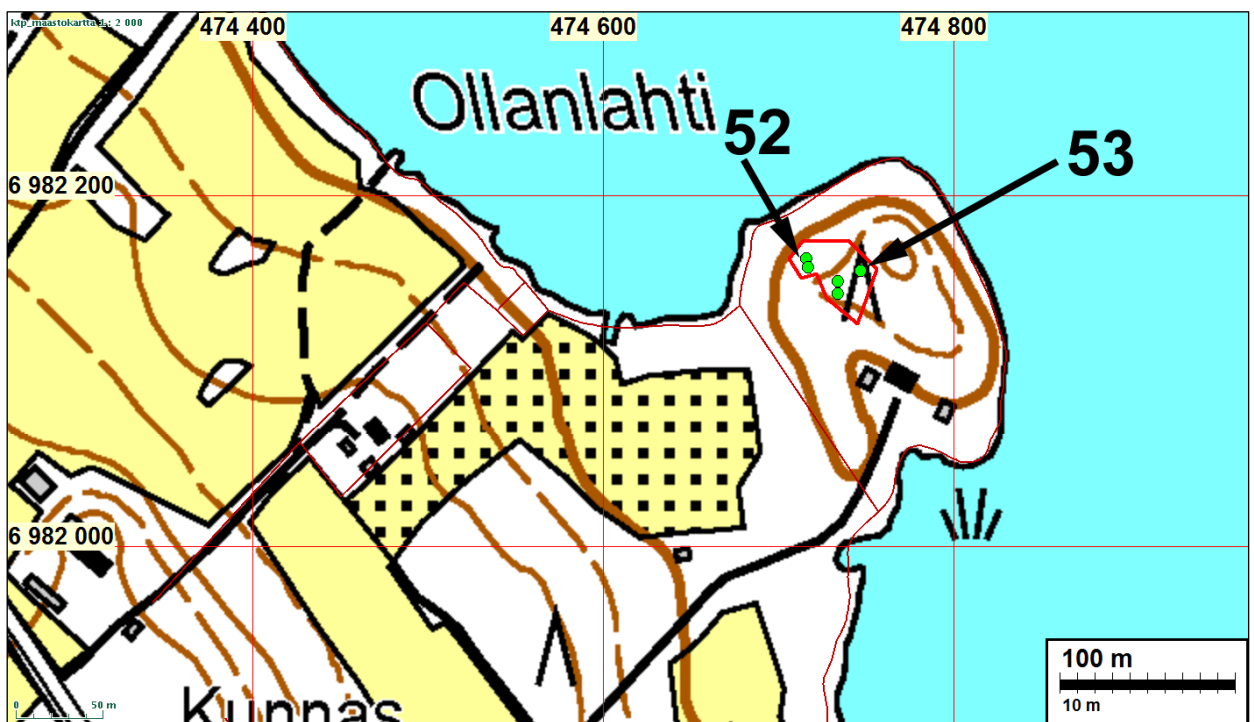
Löydöt: KM: _____, kvartsi-iskoksia 8kpl.

Sijainti: Paikka sijaitsee Vesannon kirkosta 6,0 km koilliseen, Niiniveden pohjoisosan länsirannalla, Ollanlahden kaakkoispuolella olevan niemen pohjoisosassa, Kunnaksen talosta noin 460 m koilliseen.

Kuvaus: Sepänmaa 2014: Muinaisen saaren länsi- ja luoteisosa on maaperältään lajittunutta hiekkaa. Tältä alueelta on laajalti otettu hiekkaa, vanhan hiekkakuopan koillislaidalla on käytössä oleva maakellari. Koillisessa ja kaakossa maaperä muuttuu kivikoksi. Puusto alueella on nuorehkoa mänty- ja kuusimetsää.

Hiekkaiselle alueelle tehtiin kymmenkunta koekuoppaa, joista neljästä löytyi kvartsi-iskoksia, yhteensä 8 kpl. Osa löydöistä tuli noin 100 m:n tasolla olevan rantatörmän päälle tehdyistä koekuopista, osa löydöistä tuli selvästi (2 - 3 m) korkeammalta tasolta.

Ehdotus muinaisjäännösalueeksi on esitetty oheisessa karttaotteessa. Tämä perustuu löytöihin, maaperään ja maaston muotoihin. Historiallisen ajan hiilihauta (kohde 53) on rajattu tämän alueen sisään. Rajauksen lounaislaidalla oleva ”lovi” johtuu siitä, että maakellari on rajattu pois muinaisjäännösalueesta.



VESANTO 53 OLLANLAHTI B

Mjtunnus: (uusi kohde)

Mj.tyyppi: kiinteä muinaisjäännös)

Laji: valmistus: hiilihauta

Ajoitus: historiallinen

Koordin: N: 6982 157 E: 474 747 Z: 104
P: 6985 083 I: 3474 908

Tutkijat: Timo Sepänmaa & Antti Bilund 2014 inventointi
 Sijainti: Paikka sijaitsee Vesannon kirkosta 6,0 km koilliseen, Niiniveden pohjoisosan länsirannalla, Ollanlahden kaakkoispuolella olevan niemen pohjoisosassa, Kunnaksen talosta noin 470 m koilliseen.

Kuvaus: Sepänmaa 2014: Paikalla havaittiin pyöreä kuoppa, syvyydeltään noin 30 cm, varsinkin alarinteen (lounaan) puolella on selvä maavalli. Kuopan keskelle tehdyssä koekuopassa havaittiin vahvaa nokimaata – ei selvää podsolimaannosta.

Kohde sijaitsee hiekkamoreenikumpareella, kuopan kohdalla maaperä on hiekkaa. Puusto on kuusta ja mäntyä.

Kuoppa sijaitsee aivan kivikautisen asuinpaikan (kohde 52 – Ollanlahti A) tuntumassa. Ehdotetussa muinaisjäännösrajauksessa molemmat kohteet on rajattu saman alueen sisään.

Kartta sivulla: 15

VESANTO 54 MATOLA A ja B

Mjtunnus: (uusi kohde)
 Mj.tyyppi: kiinteä muinaisjäännös

Alakohde A:

Laji: valmistus: hiilihauta
 Ajoitus: historiallinen

Koordin: N: 6975 487 E: 479 387 Z: 100
 P: 6978 411 I: 3479 550

Alakohde B:

Laji: tunnistamaton: kuoppa
 Ajoitus: ajoittamaton

Koordin: N: 6975 452 E: 479 370 Z: 101,5
 P: 6978 376 I: 3479 533

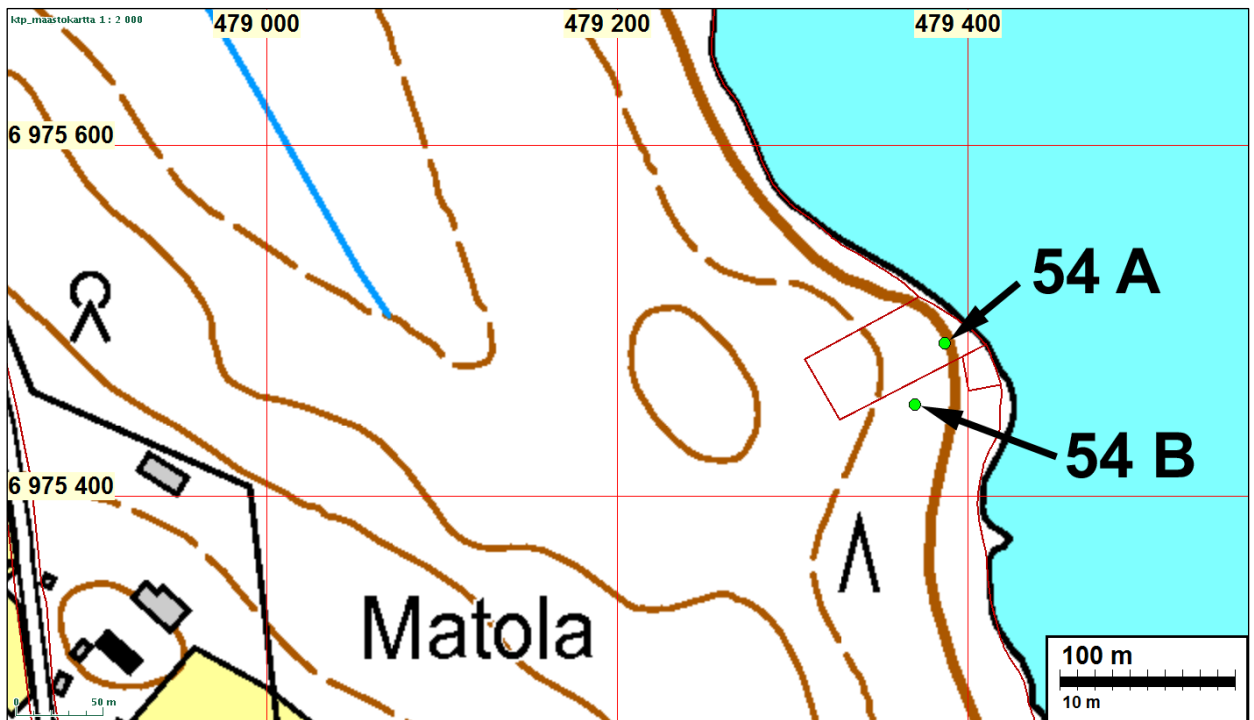
Tutkijat: Timo Sepänmaa & Antti Bilund 2014 inventointi
 Sijainti: Paikka sijaitsee Vesannon kirkosta 9,6 km itään, Niiniveden keskiosan itärannalla, Matolan talosta noin 510 m itäkoilliseen.

Kuvaus: Sepänmaa 2014: Alue on koilliseen viettävää rinnettä, maaperä on hiekkaa. Alueella on useita rantavalleja eri korkeuksilla. Alue on täysikasvuista kuusimetsää. Alueella havaittiin kaksi muinaisjäännökseksi tulkittavaa kuoppaa:

Kuoppa A: Noin 100 m:n korkeustasolla olevan niemekkeen kärjessä, idässä rantavalliin rajautuen. Pyöreähkö kuoppa, halkaisijaltaan noin 3 m, syvyys noin 60 cm. Keskelle tehdyssä koekuopassa havaittiin vahvaa nokimaata. Ilmeisesti kyseessä on hiilimiilu.

Kuoppa B: Edellisestä noin 60 m lounaaseen. Pyöristetyn suorakaiteen muotoinen kuoppa, koko noin 3 x 2 m, syvyys noin 60 cm. Keskelle tehdyssä koekuopassa ei havaittu nokimaata, mutta kylläkin selvä podsoliimaannos.

Alue vaikutti topografisesti erittäin sopivalta kivikautisten asuinpaikkojen kannalta. Alueelle tehdyistä noin kymmenestä koekuopasta ei kuitenkaan saatu mitään viitteitä asuinpaikasta.



Matola A. Hiilihauta. Kuvattu itään.



Matola B. Ajoittamaton, funktioltaan tunnistamaton kuoppa. Kuvattu länteen.

VESANTO 55 PASKURLAHTI

Mjtunnus: (uusi kohde)

Mj.tyyppi: kiinteä muinaisjäännös

Laji: valmistus: hiilihauta

Ajoitus: historiallinen

Koordin: N: 6970 799 E: 481 553 Z: 102,5

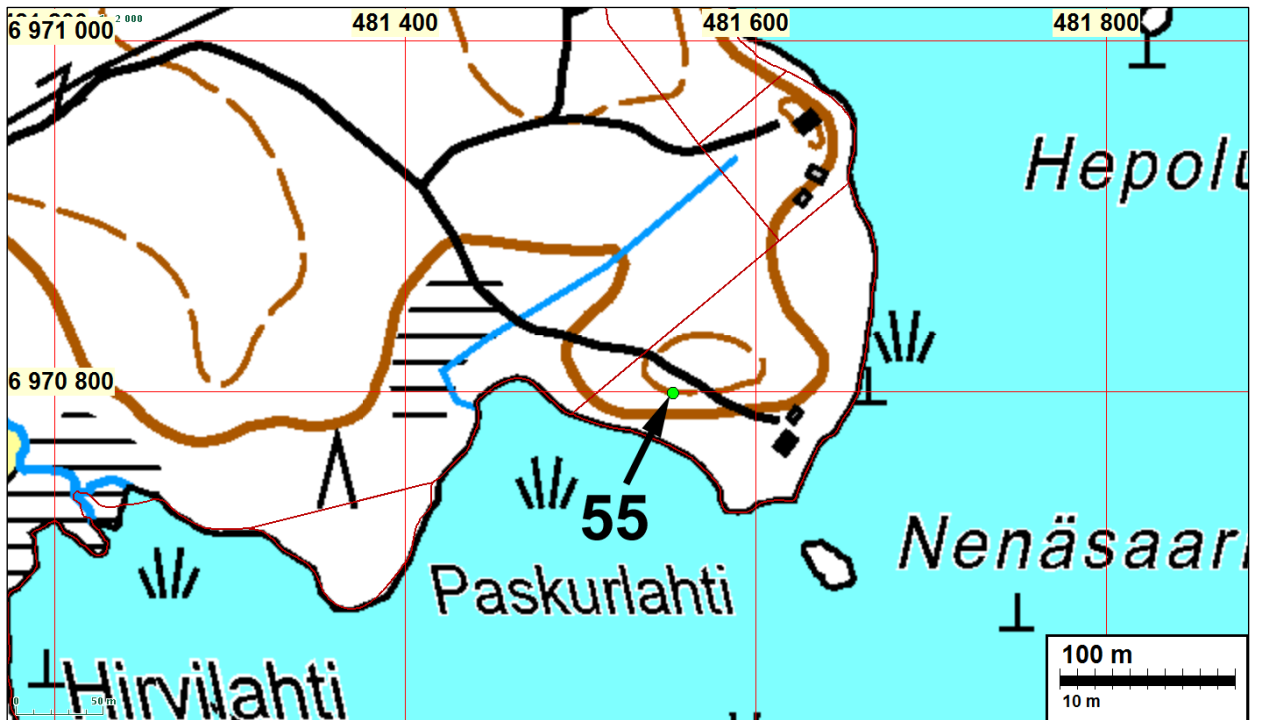
P: 6973 721 I: 3481 716

Tutkijat: Timo Sepänmaa & Antti Bilund 2014 inventointi

Sijainti: Paikka sijaitsee Vesannon kirkosta 13,5 km kaakkoon, Niiniveden eteläosan länsirannalla, Paskurlahden koillisrannalla, Laurilan talosta 980 m itään.

Kuvaus: Sepänmaa 2014: Paskurlahden seudulla inventoidessamme tapasimme paikallisen asukkaan Lauri Korhosen, joka halusi näyttää kuopan, jota epäili tervahaudaksi.

Kohde sijaitsee moreenikumpareen laen eteläosassa, kaakossa sijaitsevalle kesämökille johtavasta tiestä muutama metri etelään. Kyseessä on pyöreä, halkaisijaltaan noin 1,5 m ja syvyydeltään 25 cm kuoppa. Pohjalle tehdyssä koekuopassa havaittiin vahvaa nokimaata. Kyseessä lienee hiilihauta.



Paskurlahti. Hiilihauta oikealla olevasta Lauri Korhosesta Antti Bilundin suuntaan. Kuvattu luoteeseen.

VESANTO 56 TERVAHARJU

Mj.tunnus: (uusi kohde)

Mj.tyyppi: kiinteä muinaisjännös

Laji: asuinpaikka

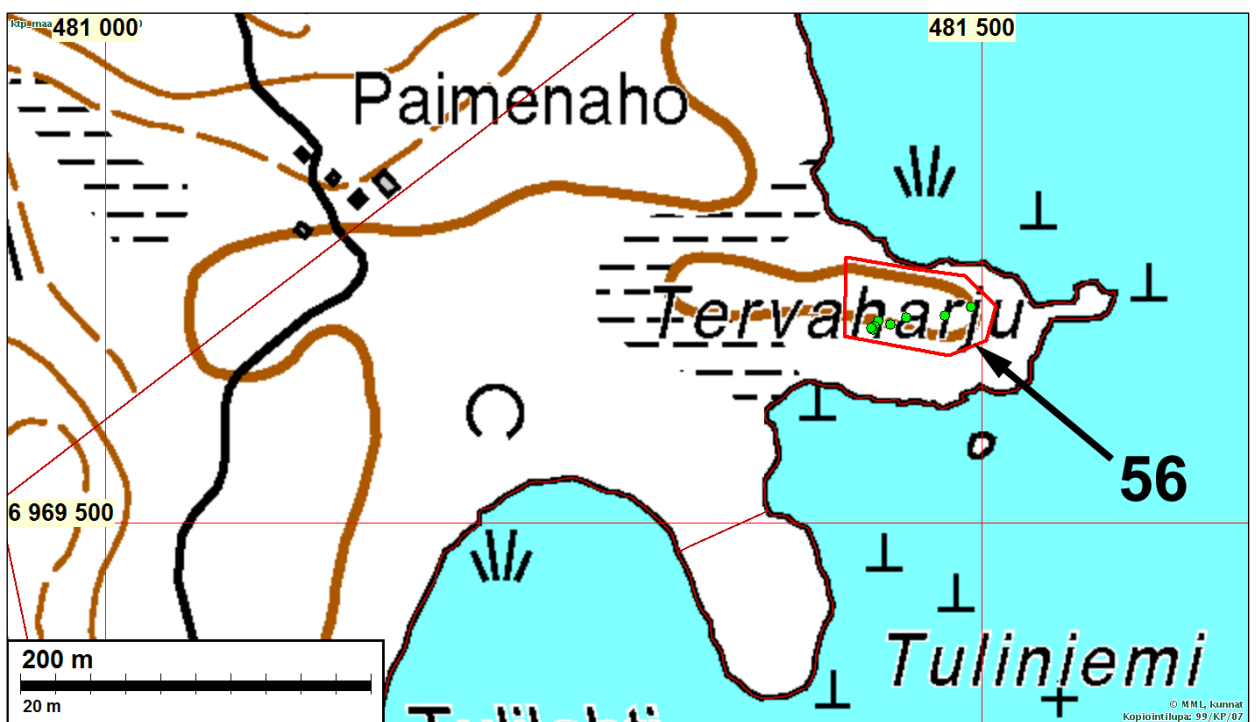
Ajoitus: kivikautinen

Koordin: N: 6969 622 E: 481 464 Z: 100 ±1, 5 m

P: 6972 543 I: 3481 627

Tutkijat: Timo Sepänmaa & Antti Bilund 2014 inventointi
 Löydöt: KM: _____ 1-2, palanutta luuta.
 Sijainti: Paikka sijaitsee Vesannon kirkosta 14,1 km kaakkoon, Niiniveden eteläosan länsirannalla, Tervaniemellä, Tienhaaran talosta 1,5 km itään.

Kuvaus: Sepänmaa 2014: Alue on maaperältään kivikkoista hiekkamaata, puusto pääasiassa mäntyä. Alueella todettiin 7 pienehköä, pyöreää kuoppaa, halkaisija noin 1,5 – 2 m. Yhden kuopan reunavallille tehdystä koekuopasta havaittiin selvä podsolimaannos sekä palanutta luuta. Tällä läntisimmällä alueella 4 – 5 selvää kuoppaa sijaitsevat tasavälein kaarella. Itäisimmällä alueella olleelle harjanteelle tehdystä koekuopasta löytyi palanutta luuta. Myös alueen itäpäähän tehdystä koekuopasta havaittiin runsaasti palaneen luun siruja.



Tervaniemi. Lapion kohdalla olevan kuopan reunavallille tehdystä koekuopasta löytyi palanutta luuta. Kuvan keskiosassa toinen kuoppa ja kolmas kuoppa (ei juuri erotu) oikealla olevan pienen männyn takana.

Muut kohteet**VESANTO 57 HÄMÄLÄ**

Mj.tunnus: (uusi havainto)

Mj.tyyppi: hajalöytöpaikka - ei suojelukohde

Laji: löytö

Ajoitus: kivikautinen

Koordin: N: 6978 132 E: 479 489 Z: 103
P: 6981 057 I: 3479 652

Tutkijat: Timo Sepänmaa & Antti Bilund 2014 inventointi

Löydöt: KM, kvartsi-iskoksia 2 kpl.

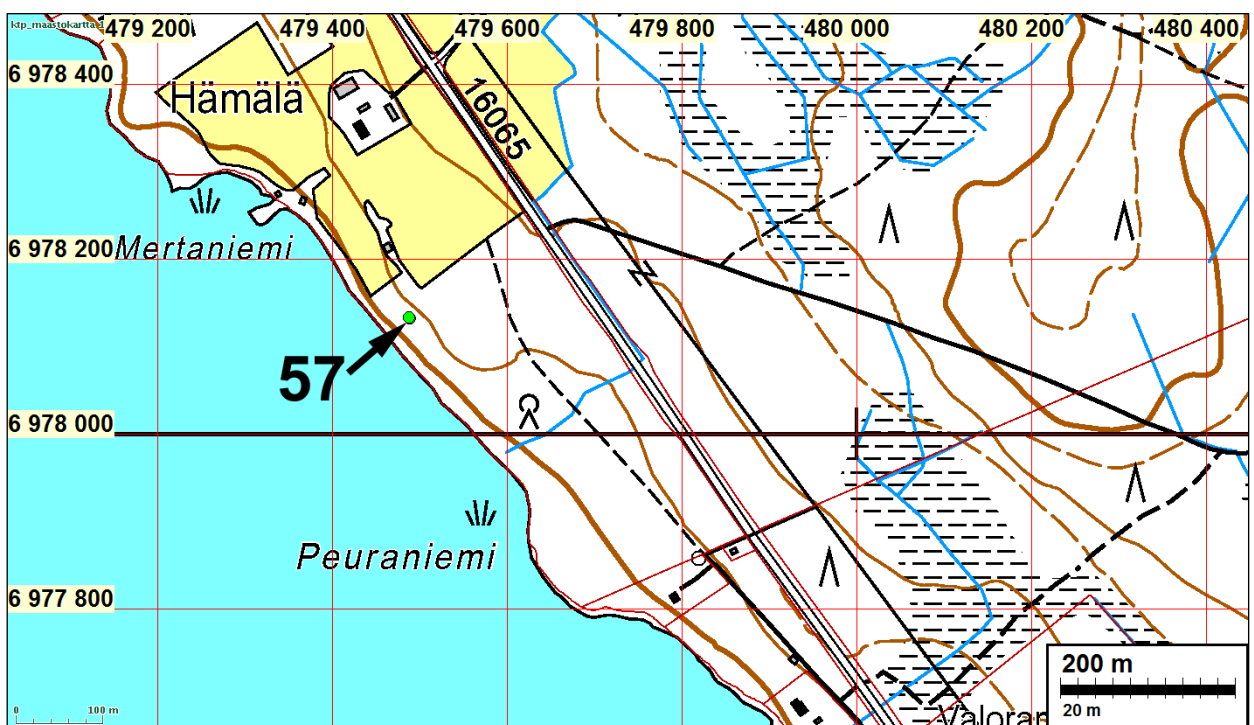
Sijainti: Paikka sijaitsee Vesannon kirkosta 9,3 km itään, Niiniveden keskiosan itärannalla, Hämälän talosta 220 m etelään.

Kuvaus: Sepänmaa 2014: Noin 103 m:n korkeustasolla on pienialainen (noin 20 m x 3 m) terassi, jonka maaperä on hiekkaa. Kahdesta noin 2 m:n etäisyydelle tehdystä koekuopasta löytyi kvartsi-iskoksia (1 kummastakin). Terassille ja lähiympäristöön tehtiin kymmenkunta koekuoppaa, mutta muita merkkejä muinaisjännöksestä ei todettu.

Koekuoppien perusteella todettiin, että alue on vanhaa peltoa. Kasvillisuus on erittäin tiheää kuusikkoa, koivikkoa ja lepikkoa. Todennäköisesti jossain lähistöllä on kivikautinen asuinpaikka, mutta tässä tutkimuksessa sitä ei saatu todettua.

Kohde on siis kivikautinen hajalöytöpaikka – EI SUOJELUKOHDE.

(Alue oli niin tiheää pusikkoa, että aluetta kuvaavia valokuvia ei saatu otettua.)



VESANTO 58 KUUSIRANTA

Tyyppi: muu havainto

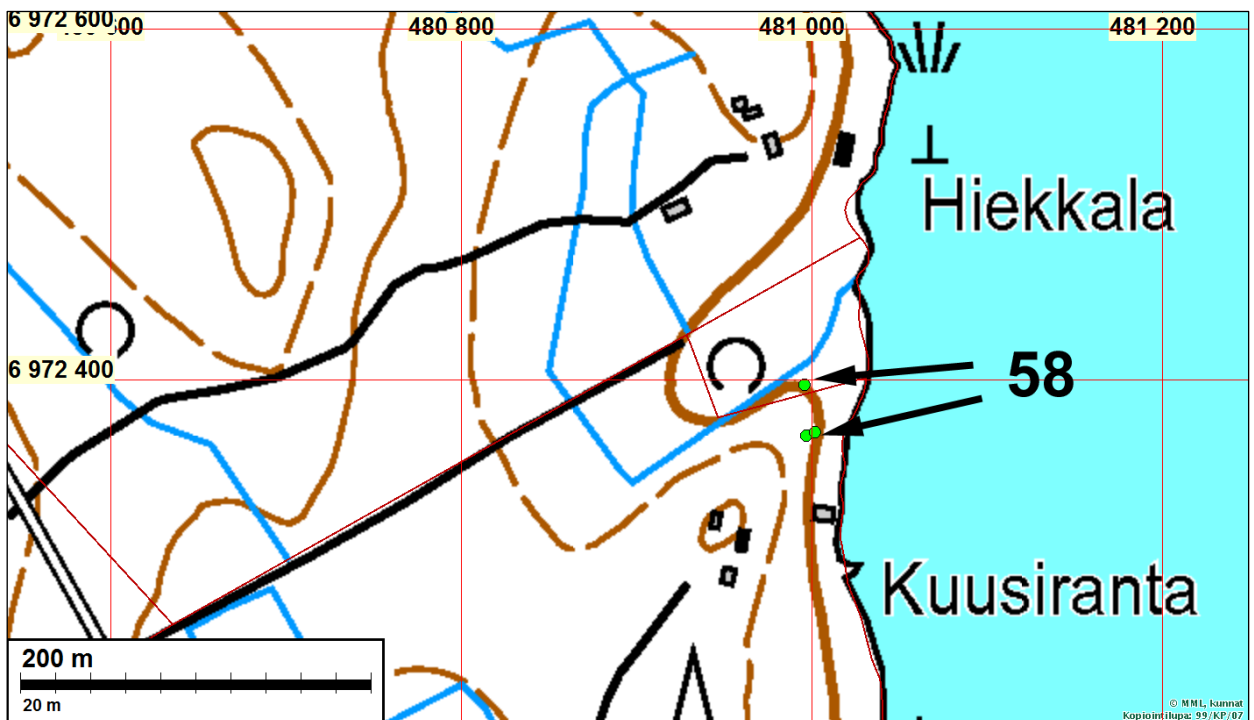
Laji: kellarikuoppia 3 kpl
Ajoitus: historiallinen

Koordin: N: 6972 370 E: 481 002 Z: 100
P: 6975 292 I: 3481 165

Tutkijat: Timo Sepänmaa & Antti Bilund 2014 inventointi
Sijainti: Paikka sijaitsee Vesannon kirkosta 12,2 km kaakkoon, Niiniveden eteläosan länsirannalla, Kuusirannan (entisestä) talosta noin 70 m koilliseen.

Kuvaus: Sepänmaa 2014: Alueella olevalla rantavallilla on kolme kuoppaa. Näistä kaksi eteläisintä (3x2 m ja 4 x 2 m) ovat selviä kellarikuoppia, joissa on edelleen hieman lahoavaa puukattoa. Pohjoisin (2 x 2,5 m) lienee sekin kellarikuoppa, mutta on maatumempi kuin eteläiset. Kohteet liittyvät selvästi noin 100 m lounaaseen sijaitsevaan Kuusirannan autoituneeseen taloon.

Kohteet ovat nuorehkoja, suurella todennäköisyydellä alle 100 vuotta. EIVÄT SUOJELUKOhteita. Kohteet on mainittu tässä siksi, että eteläisempien kellarikuoppien kohdalle on kaavasuunnitelmassa merkitty rakennuspaikka.

**VESANTO 59 HIEKKANIEMI B**

Tyyppi: muu havainto

Laji: maatalous: röykkiö
Ajoitus: historiallinen

Koordin: N: 6979 828 E: 477 990 Z: 102 - 103
P: 6982 753 I: 3478 152

Tutkijat: Timo Sepänmaa & Antti Bilund 2014 inventointi
Sijainti: Paikka sijaitsee Vesannon kirkosta 8,0 km itään, Niiniveden pohjoisosan itäranalla, Pulkkilan talosta noin 490 m etelään.

Kuvaus: Sepänmaa 2014: Paikalla todettiin 6 kpl raivauskasoja, kooltaan 2 x 2 m – 5 x 2 m, raivausvalli (10 x 2 m) sekä kellarikuoppa (4 x 3 m). Alueella on myös vanhoja pelto-ojia.

Raivausröykkiöt ja – valli liittyvät selvästi paikalla vielä hiljattain (joitakin kymmeniä vuosia sitten?) olleeseen peltoon. Myös kellarikuoppa vaikutti nuorelta.

Alue on tiheää kuusimetsää, maaperä hiekkaa ja hietää.

Kohteilla ei ole arkeologista tutkimus- tai suojeluarvoa. Kohteet EIVÄT OLE kiinteitä muinaisjäännöksiä.



Hiekkaniemi B. Raivausröykkiö. Kuvattu itään.

Tarkastetut alueet

Koko tutkimusalue, eli rajattu suunnitelma-alue tutkittiin ja arvioitiin eri menetelmin. Tarkemmin maastossa tarkastettiin kartoilla violetilla esitetyjä alueita.

