

# Vesilahti

## Koskenkylän ympäristön osayleiskaava-alueen muinaisjäännösinventointi 2011

ver. 2



Hannu Poutiainen  
Tapani Rostedt  
Timo Sepänmaa  
Timo Jussila



Kustantaja: Vesilahden kunta

Sisältö:

<b>Perustiedot</b> .....	<b>3</b>
<b>Inventointi</b> .....	<b>4</b>
<b>Yleiskartat</b> .....	<b>5</b>
<b>Vanhat yleiskartat</b> .....	<b>7</b>
<b>Muinaisjäännökset</b> .....	<b>9</b>
VESILAHTI KIELIÖ.....	9
VESILAHTI VÄLIMÄKI.....	11
VESILAHTI MUSTIAINEN .....	12
VESILAHTI MUSTIAINEN 2 .....	13
VESILAHTI KOSKENKYLÄ RIIHIMÄKI.....	15
VESILAHTI KOSKENKYLÄN VARUSTUS.....	16
VESILAHTI KOSKENKYLÄN KYLÄTONTTI .....	16
VESILAHTI KAHNALA LEMOLA .....	17
VESILAHTI KOSKENKYLÄ SW.....	20
VESILAHTI MANTERE RINNANMÄKI.....	21
VESILAHTI KUKKOLA .....	24
VESILAHTI TOHKALA.....	26
VESILAHTI KAHNALANKORPI .....	28
VESILAHTI HALMEENMÄKI HALMIS .....	29
VESILAHTI KUPARI KURKELA .....	31
VESILAHTI VÄNNILÄ.....	33
VESILAHTI HAKKILA .....	35
VESILAHTI VALKKINEN .....	39
VESILAHTI KAHNALA.....	40
VESILAHTI UNAJALA TOHKALA.....	42
VESILAHTI VILJULA JYRÄLÄ.....	44
VESILAHTI UNAJALA SANTAMÄEN TORPPA.....	45
<b>Isojakokarttoja</b> .....	<b>48</b>

Raportissa kuvatut kohteet: (harmaalla ei muinaisjäännökseksi katsotut kohteet)

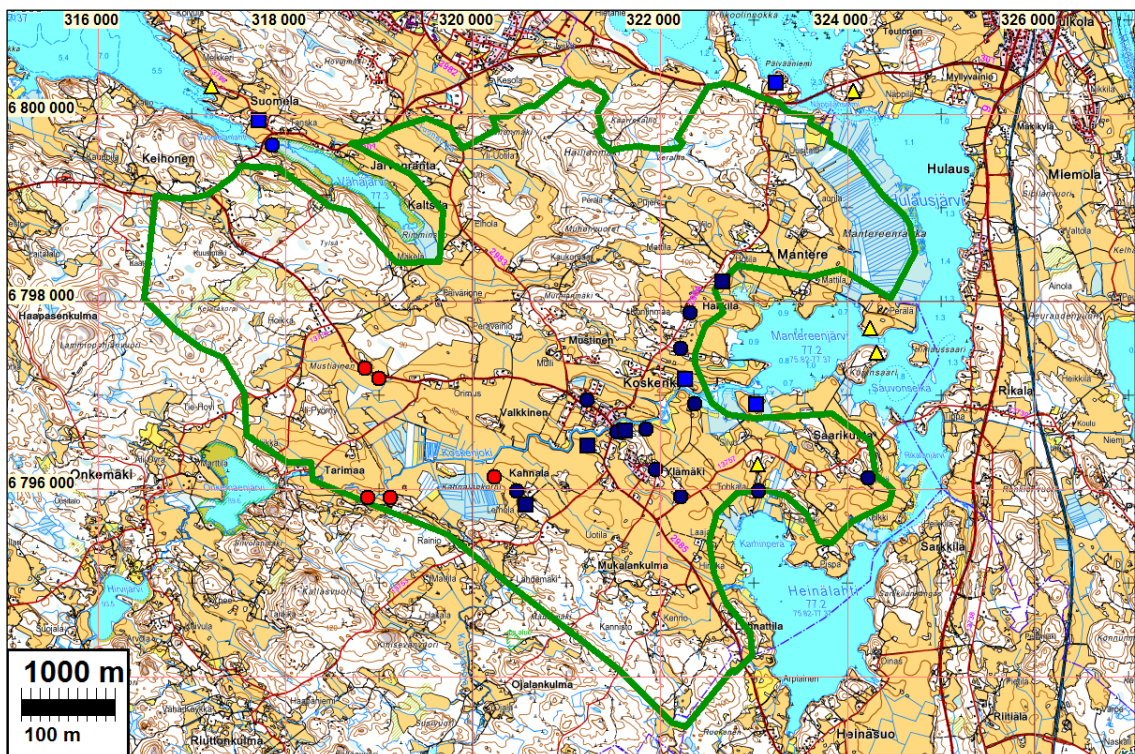
KIELIÖ	kivikautinen	asuinpaikka	
MUSTIAINEN	kivikautinen	asuinpaikka	
KOSKENKYLÄ RIIHIMÄKI	historiallinen	asuinpaikka	kiuas
KOSKENKYLÄN VA- RUSTUS	historiallinen	varustus	1. ms.
KOSKENKYLÄ TONTTI	historiallinen	asuinpaikka	kylätontti
KAHNALA LEMOLA	historiallinen	varustus	1. ms
KOSKENKYLÄ SW	historiallinen	varustus	1. ms
MANTERE RINNANMÄKI	historiallinen	varustus	kansalaissota
KUKKOLA	rautakautinen	palvonta	kuppikivi
TOHKALA	ajoittamaton	tunnistamaton	kivirakenne
MUSTIAINEN 2	kivikautinen	asuinpaikka	
KAHNALANKORPI	kivikautinen	asuinpaikka	
VÄLIMÄKI	kivikautinen	asuinpaikka	
HALMEENMÄKI HALMIS	historiallinen	asuinpaikka	kylätontti
KUPARI KURKELA	historiallinen	asuinpaikka	kylätontti

VÄNNILÄ	historiallinen	asuinpaikka	kylätontti
HAKKILA	historiallinen	asuinpaikka	kylätontti
VALKKINEN	historiallinen	asuinpaikka	kylätontti
KAHNALA	historiallinen	asuinpaikka	kylätontti
UNAJALA TOHKALA	historiallinen	asuinpaikka	kylätontti
VILJULA JYRÄLÄ	historiallinen	asuinpaikka	kylätontti
UNAJALA SANTAMÄKI	historiallinen	asuinpaikka	kylätontti

*Kansikuva:* Kieliön kivikautinen asuinpaikka

### Perustiedot

- Alue:** Koskenkylän seudun yleiskaava-alue Vesilahden keskustan etelä-kaakkoispuolella. Tutkimusalueeseen eivät kuuluneet rannat – rantakaava-alueet.
- Tarkoitus:** Tarkistaa onko alueella muinaisjäänöksiä. Etsiä uusia muinaisjäänöksiä. Tarkistaa ennestään tunnetut muinaisjäänökset.
- Työaika:** Kenttätyöt touko-kesäkuu 2011
- Kustantaja:** Vesilahden kunta
- Aiemmat tutk:** Pukkila & Laakso inv. 1995, Jussila & al inv. 2008, Poutiainen & al. kart. 2010.
- Tekijät:** Mikroliitti Oy, Maastotyöt Hannu Poutiainen, Tapani Rostedt, Timo Sepänmaa. Valmistelu, arkistotyö ja raportin viimeistely T. Jussila.
- Tulokset:** Tutkimusalueelta tunnettiin ennestään kaksi kivikautista asuinpaikkaa, sekä aiemmin paikannettu hist. ajan varustus ja kylätontti sekä ajoittamaton röykkiöalue. Inventoinnissa löytyi kolme kivikautista asuinpaikkaa, rautakautinen kuppikivi, ajoittamaton kivirakenne, kansalaissodan aikainen varustus ja hautapaikka, lisäksi paikannettiin pari 1. ms. varustusta, sekä yhdeksän hist. ajan kylä/ talotonttia (1700-l kartoilta).



Tutkimusalue rajattu vihreällä, muinaisjäänökset eri symbolein, pun = kivikausi, sin = rautakausi, tumma sin = hist. aika

## Inventointi

Maastotyö tehtiin pääosin hyvissä olosuhteissa vaihtelevasti kahden arkeologin, Hannu Poutaisen ja Tapani Rostedtin voimin toukokuun lopulla ja kesäkuun alussa v. 2011. Muutamana päivän mukana maatossa oli Timo Sepänmaa. Ennen inventointia Kansallisarkistossa tarkastettiin ja tarvittavin osin kuvattiin aluetta kuvaavat isojaon toimituskartat. Kuvatut kartat (tai valittu osa niistä) asemoitiin nykyiseen koordinaatistoon ja kylätontit paikannettiin maastokartoille. Arkistotyön ja vanhojen karttojen analyysin suoritti T. Jussila.

Maastotyön aikana tarkastettiin historiallisen ajan kohteet ja ennestään tunnetut esihistorialliset muinaisjäännökset. Ennestään tuntemattomia muinaisjäännöksiä etsittiin mm. topografian ja kartta-analyysin perusteella. Menetelminä käytettiin soveltuvin osin pintapoimintaa ja muuta silmänvaraista havainnointia, koekuopitusta, maanäytekairauksia ja mittauksia.

Kenttätyön aikana tarkastettiin kaikki vanhojen karttojen avulla paikannetut vanhat talo- ja kylätontit sekä niillä mahdollisesti säilyneet rakenteet. Menetelminä käytettiin silmänvaraista havainnointia, koekuopitusta ja kairauksia. Raportin ja karttojen koordinaatit ETRS-TN35FIN (NE-tunnuksella) ellei toisin mainittu (XY =kkj2, PI =kkj3), mitaukset dgps laitteella alle 1 m tarkkuudella.

Maastotyön aikana tarkastettiin lisäksi vanhat tielinjat. Ne ovat osittain saattaneet säilyä nykyisten tielinjojen alla, mutta ovat suhteellisen kevyesti pohjustettuina jääneet myöhemmän teiden korjausten jalkoihin. Vanhoja kerrostumia voi tällöin olla vaikeaa ellei peräti mahdotonta erottaa uudemmista. ”Ehjänä” vanhaa tielinjaa on havaittavissa oikeastaan vain Hakkilan kylätontin kohdalla, jossa tietä on myöhemmässä vaiheessa suoristettu ja vanha tie on jäänyt yksityiskäyttöön. Vanhat, 1700-1800 luvun kartoilla esitetyt paikallis- ja kylätiet ovat kokonaan kadonneet maisemasta niillä kohdin, joissa on nykyään peltoa. Tällöin voidaan teiden sanoa käytännössä tuhoutuneen myöhemmän maankäytön seurauksena. Ks. luku vanhat tiet.

Kenttätyön aikana tarkastettiin myös vanhat, kyläteiden sillanpaikat Montionojasta sekä Kukkolan pohjoispuolelta havaitsematta niissä mitään merkkejä vanhoista siltarakenteista. Ilmeisesti sillat ovat olleet puurakenteisia eikä niistä ole jäänyt mitään merkkejä nykypäiviin asti.

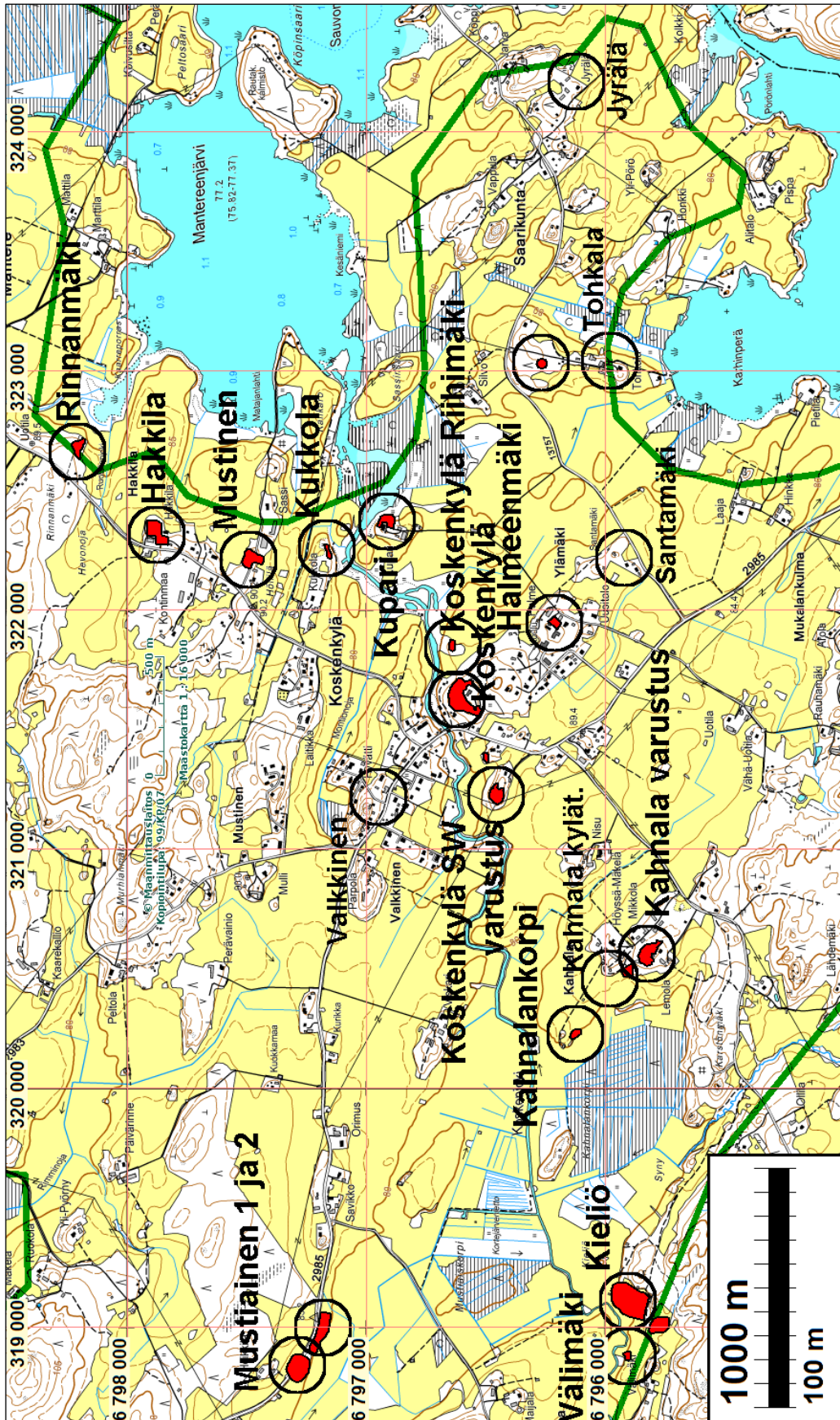
Alue tutkittiin kattavasti – alueen joka kolkassa käytiin ja arvioitiin maastoa sillä silmällä onko sieltä muinaisjäännöksiä löydettävissä, jos arvio oli positiivinen, alueella käveltiin riittäväksi katsotu määrä ja ajan sen toteamiseksi onko alueella muinaisjäännöksiä ja onko niitä mahdollista löytää. Kuten tavallista ja normaalia, huomattava osa pelloista oli nurmella, kyntämättä. Sellaisia pelloja, joista ei ollut mitään mahdollisuutta tehdä pintahavaintoja ja joiden topografia tai muut merkit ja ennakkotiedot eivät viitanneet muinaisjäännöksen löytämisen mahdollisuuteen (huom. hyvin subjektiivinen käsite – nyt sitä oli arvioimassa kolme arkeologia) ei katsottu lainkaan, samoin tasaisia, piirteettömiä alueita ylipäätään. Pihamaita ei lähemmin tarkastettu. Alueella työskenneltiin niin kauan kunnes katsottiin että mitään ei ole enää inventoinnin menetelmin ja järjellisin kustannuksin ja vaivoin löydettävissä ja että alue on kattavasti käyty läpi.

Porvoo 7.11.2011

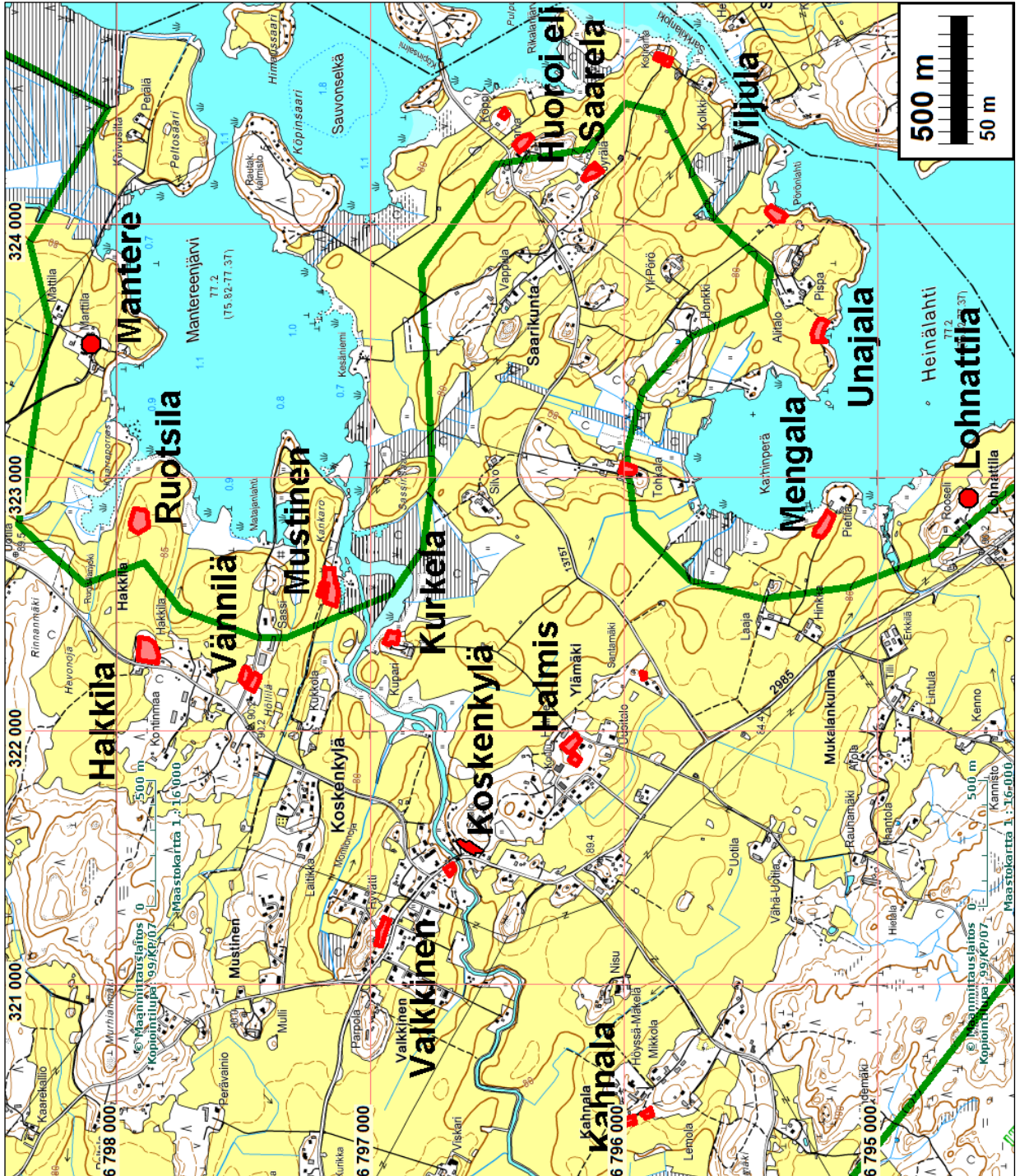
Korjattu 20.3.2014

Timo Jussila  
työryhmän puolesta ja valtuuttamana.

## Yleiskartat



Muinaisjäännökset (punaisella) ja raportissa kuvatut kohteet



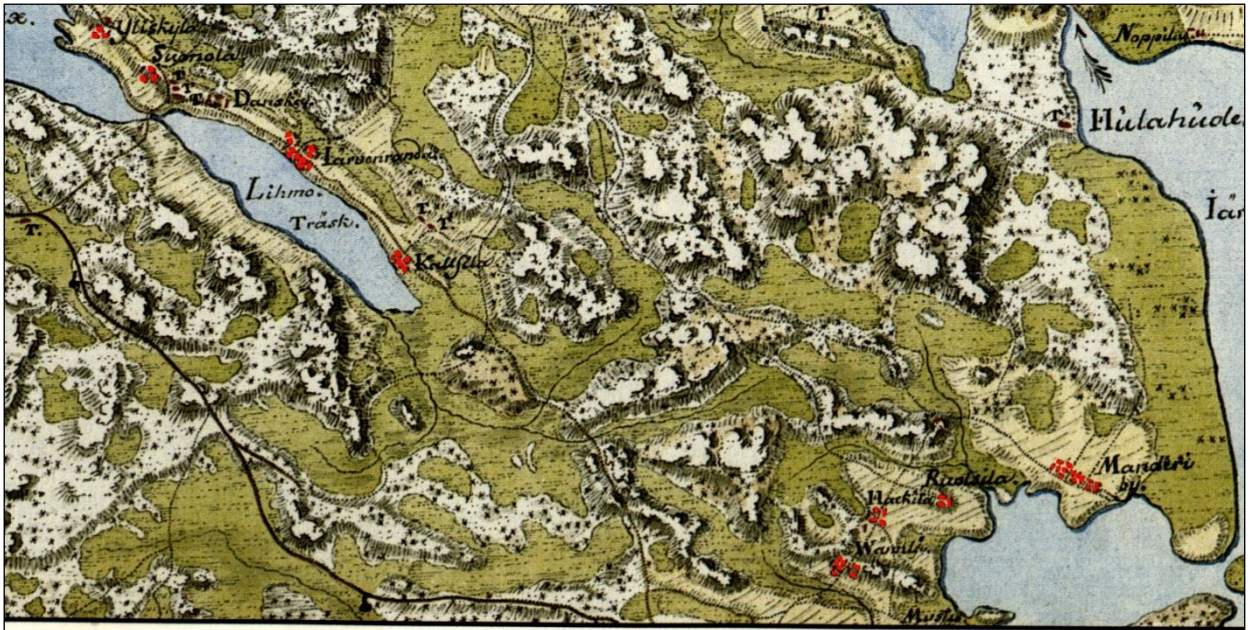
Kylätontit (1700-I kartoilta paikannettuna)

Kartan ulkopuolelle jäävät tutkimusalueen ulkopuolella (mutta liepeillä) sijaitsevat Kaltsilan kylätontti alueen luoteispuolella ja Tarinmaan kylätontti alueen länsipuolella.

Raportissa on tarkemmin kuvailtu maastossa tarkastetut ja tutkimusalueelle sijoittuvat kylätontit. Niitä paikannettiin myös tutkimusalueen ulkopuolelta sen varmistamiseksi että en eivät ulotu/ulottuvat tutkimusalueelle. Osa alueen ulkopuolelle jääneistä tonteista on kuvattu samassa kartassa kuin sisäpuolella sijaitsevat. Kaikki tonttirajaukset ovat erillisessä AutoCad dxf ja MapInfo mif tiedostoissa.

### Vanhat yleiskartat

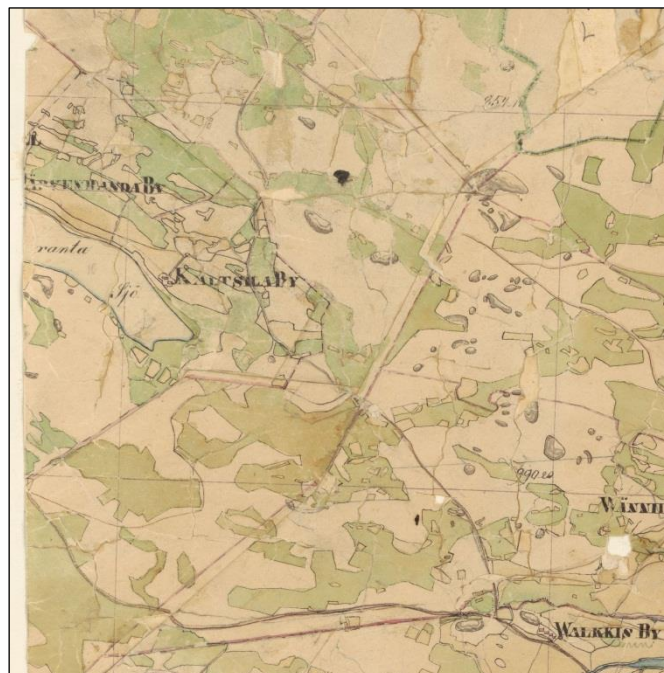
Ote 1700 lopun ns. kuninkaan kartasta 250, alueen pohjoisosa, kylät vahvistettu päälle punaisella



Ote kuninkaan kartasta 234, alueen eteläosa, kylät vahvistettu päälle punaisella



## Pitäjänkarttaote (v. 1848)



Tutkimusalueen NW osa



Ote ns. Senaatinkartasta v. 1909



### Muinaisjännökset

#### VESILAHTI KIELIÖ

Mjtunnus: 922010025

Rauh.lk: 2

Ajoitus: kivikautinen

Laji: asuinpaikka

Koordin: N: 6795 906 E: 319 113 Z: 80

X: 6794 151 Y: 2480 181

P: 6798 758 I: 3319 210

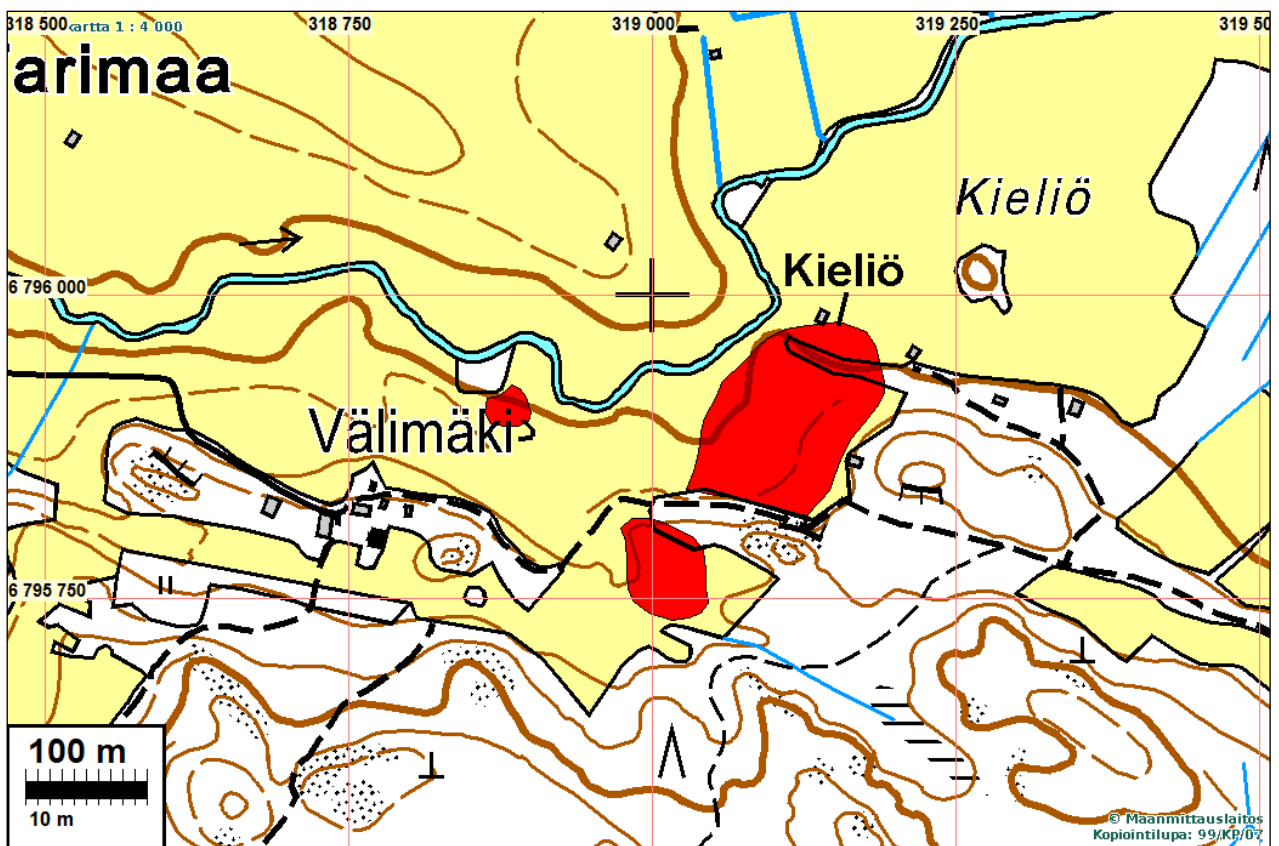
Tutkijat: Jouko Pukkila & Ville Laakso 1995 inventointi, Poutiainen & al 2011 inventointi

Sijainti: Paikka sijaitsee Vesilahden kirkosta 6,1 km etelään.

Huomiot: Muinaisjäännösrekisteri: Mahdollinen asuinpaikka sijaitsee Koskenkylästä luoteeseen olevalla Valkkisten alueella, Koskenjoen kaakkoispuolella, kuivatun järven rannalla, Kieliön peltolohkon lounaispuolella. Alue on luoteeseen viettävää, kumpuilevaa peltomaata. Paikalta on vuonna 1948 löydetty kourutaltoa. Vuoden 1995 inventoinnissa alueelta löydettiin kvartsisiesineitä ja -iskoksia sekä pii-iskos.

Poutiainen & al 2011: Tunnettu kivikautinen asuinpaikka. Tunnetun löytöalueen pohjoisosassa lähempänä jokea havaittiin pellon pinnalla suhteellisen runsaasti kvartsi-iskoksia. Niiden ja aiempien havaintojen perusteella kyseessä on selvä kivikautinen asuinpaikka. Asuinpaikan laajuuteen ei tarkastuksen perusteella tullut muutoksia.

Ilmakuva s. 11



Asuinpaikkaa pellossa taustalla.

## VESILAHTI VÄLIMÄKI

Mj tunnus:

Rauh.lk: 2

Ajoitus: kivikautinen

Laji: asuinpaikka

Koordin: N: 6795 906 E: 318 880 Z: 85 ±1 m

X: 6794 141 Y: 2479 948

P: 6798 758 I: 3318 977

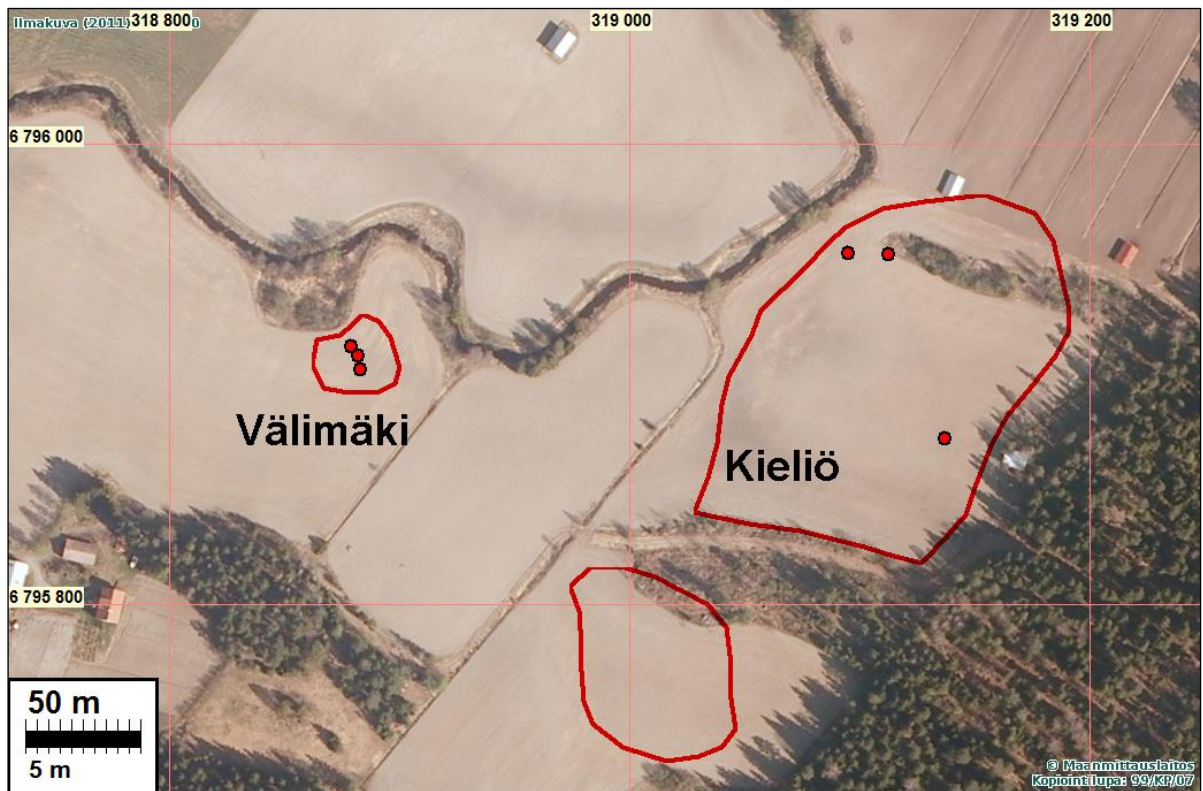
Tutkijat: Poutiainen & al 2011 inventointi

Löydöt: KM \_\_\_\_\_, kvartsi-iskoksia, Poutiainen & al 2011.

Sijainti: Paikka sijaitsee Vesilahden kirkosta 6 km etelään.

Huomiot: Kivikautinen asuinpaikka pellolla, jossa on loiva törmä ja pieni tasanne Koskenjoen eteläpuolella. Löytöinä viisi kvartsi-iskosta suppealta alalta. Pintalöytöjen perusteella pienialainen asuinpaikka. Maalaji paikalla on hiesu. Rajaus on arvio.

Kartta s. 10





Asuinpaikkaa kuvan etualalla. Lounaaseen.

### **VESILAHTI MUSTIAINEN**

Mjtunnus: 922010026  
Rauh.lk: 2

Ajoitus: kivikautinen  
Laji: asuinpaikka

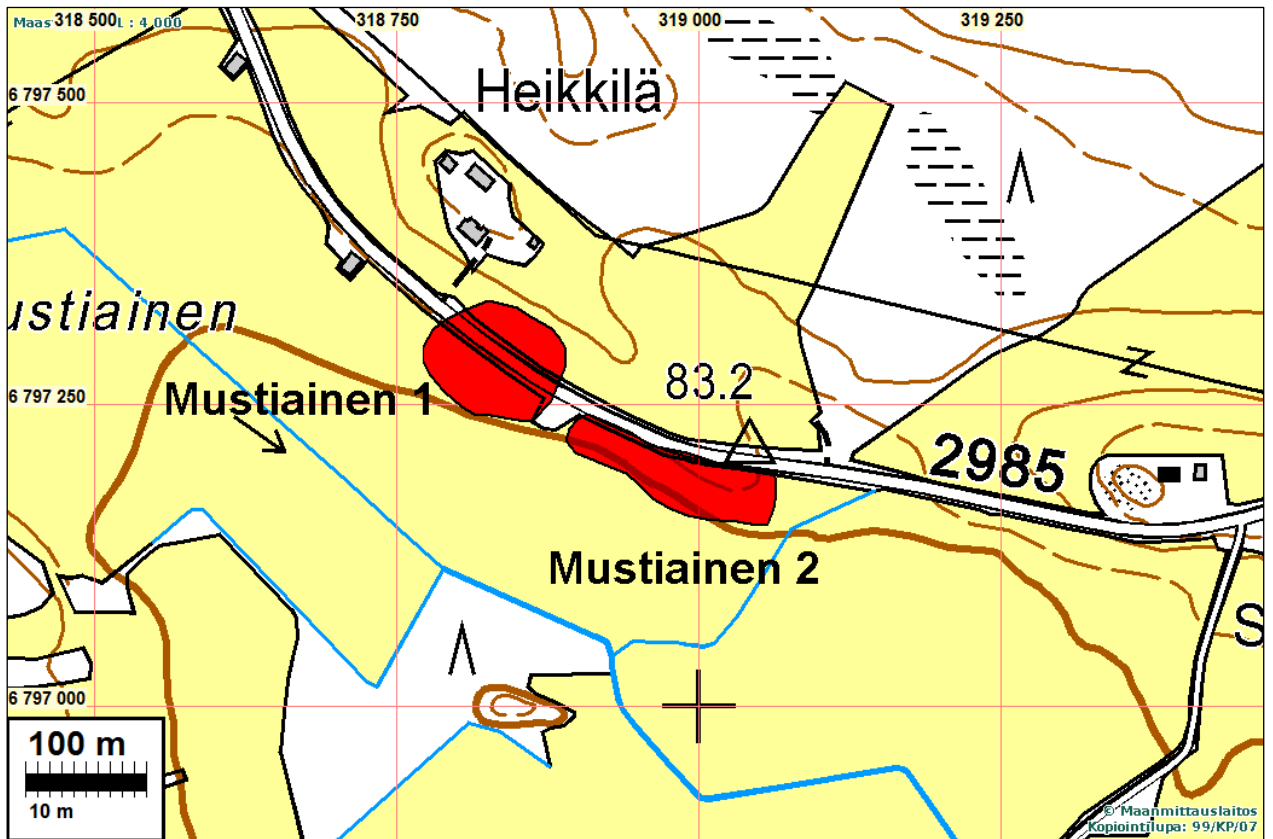
Koordin: N: 6797 288 E: 318 846 Z: 80  
X: 6795 520 Y: 2479 850  
P: 6800 140 I: 3318 950

Tutkijat: Jouko Pukkila & Ville Laa 1995 inventointi, Poutiainen & al 2011 inventointi

Sijainti: Paikka sijaitsee Vesilahden kirkosta 4,8 km etelään.  
Huomiot: Asuinpaikka sijaitsee Kehrontien molemmilla puolilla, pellolla, loivasti lounaaseen viettävällä rinteellä. Paikalla on todennäköisesti ollut järvi, jonka pohjoisrannalla kohde on sijainnut. Maaperä paikalla on savea. Paikalta on löydetty pohjalainen taltta sekä kvartsi-iskoksia ja palanutta savea.

Poutiainen & al 2011: Tunnettu kivikautinen asuinpaikka. Kohde tarkastettiin ja sen havaittiin olevan ennallaan. Ei uusia havaintoja. Rajausta kuitenkin voi tarkentaa tien eteläpuolella vanhan rantatörmän äärelle.

Ilmakuva s. 14



Asuinpaikan eteläosaa pellossa

### VESILAHTI MUSTIAINEN 2

Mjtunnus:

Rauh.lk: 2

Ajoitus: kivikautinen

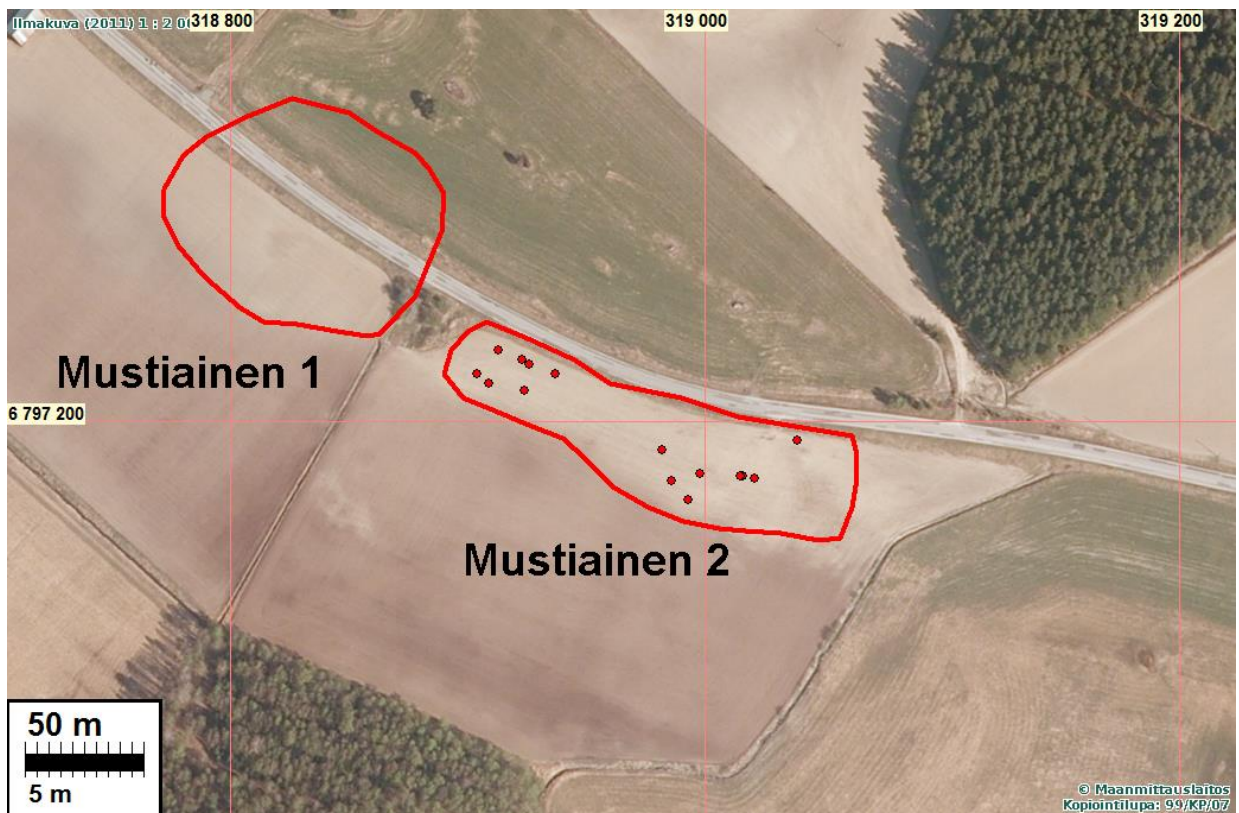
Laji: asuinpaikka

Koordin: N: 6797 181 E: 319 001 Z: 85 ±1 m  
P: 6800 034 I: 3319 098

Tutkijat: Poutiainen & al 2011 inventointi  
Löydöt: KM \_\_\_\_\_, kvartsi-iskoksia, Poutiainen & al 2011.

Sijainti: Paikka sijaitsee Vesilahden kirkosta 4,9 km etelään.  
Huomiot: Kivikautinen asuinpaikka pellolla, jossa on kuivattuun järveen liittyvä vanha rantatörmä. Kvartsi-iskoksia suhteellisen runsaasti ja suhteellisen laajalta alueelta - jotka muodostavat kaksi keskittymää. Maalaji hiesu. Asuinpaikka sijaitsee aiemmin tunnetusta Mustiainen asuinpaikasta satakunta metriä kaakkoon. Kyseessä ilmeisesti yksi laaja asuinpaikka jossa useita keskittymiä. Paikka on Mustiainen-järven vanhalla rantatörmällä.

Kartta s. 13



Asuinpaikkaa

**VESILAHTI KOSKENKYLÄ RIIHIMÄKI**

Mjtunnus: 1000016803

Rauh.lk: 2

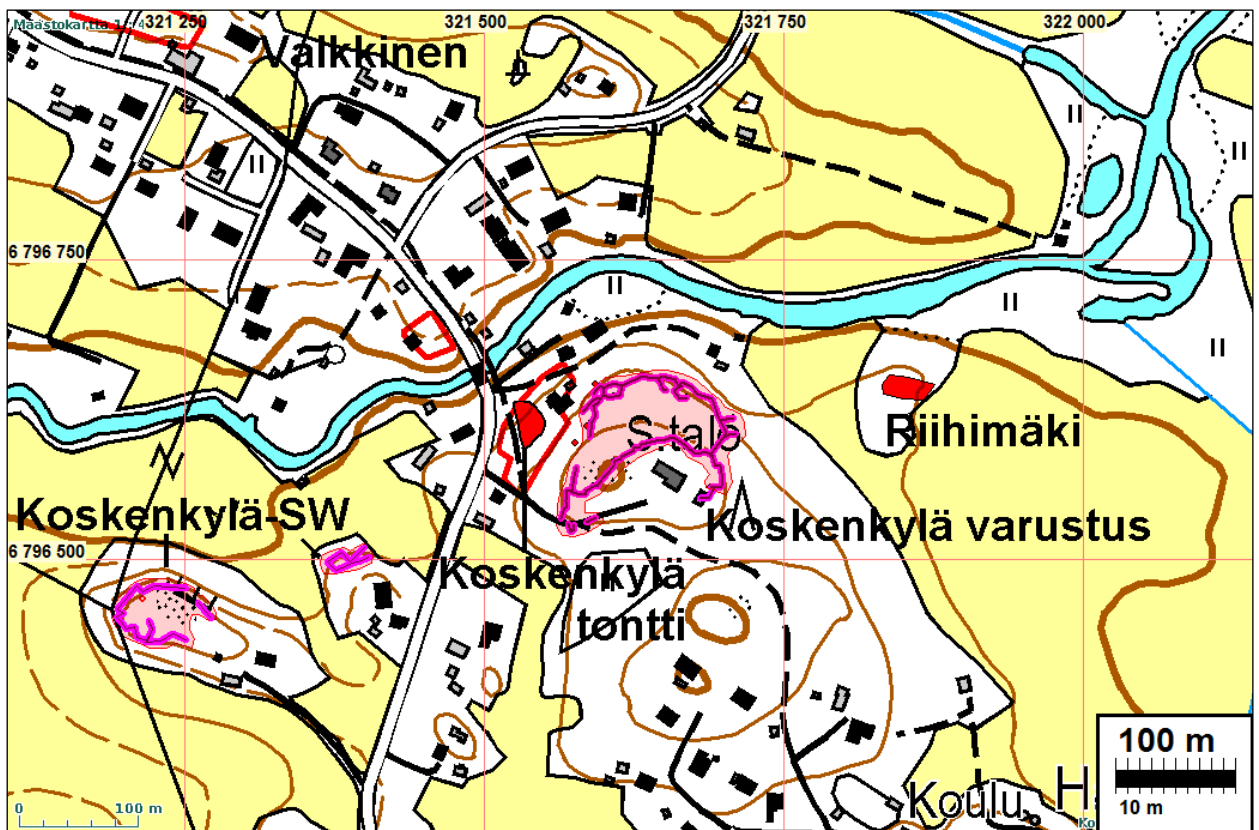
Ajoitus: historiallinen  
Laji: asuinpaikka: kiuasKoordin: N: 6796 639 E: 321 849  
X: 6795 010 Y: 2482 880  
P: 6799 490 I: 3321 950

Tutkijat: Jussila &amp; al 2008 inventointi

Sijainti: Paikka sijaitsee Vesilahden kirkosta 6,1 km kaakkoon.

Huomiot: Joen etelärannalla, matalan mäenharjanteen laella on viisi sammaloitunutta kumpua, jotka ovat kiviraunioita jossa hiiltä ja palanutta kiviä. Maastossa raunioiden ympäristössä on selvästi rajautuva likamaa-alue, jossa nokea ja palaneita kiviä. Kyseessä saattaa olla vanha riihen/riihien paikka tai myös jonkin sortin hist. ajan (?) asuinpaikka. Isojakokartoilla ei ole tätä paikka merkitty millään lailla.

Ilmakuva s. 16



## VESILAHTI KOSKENKYLÄN VARUSTUS

Mjtunnus: 100006742

Rauh.lk: 2

Ajoitus: historiallinen

Laji: varustus: 1. ms.

Koordin: N: 6796 620 E: 321 628

X: 6794 980 Y: 2482 660

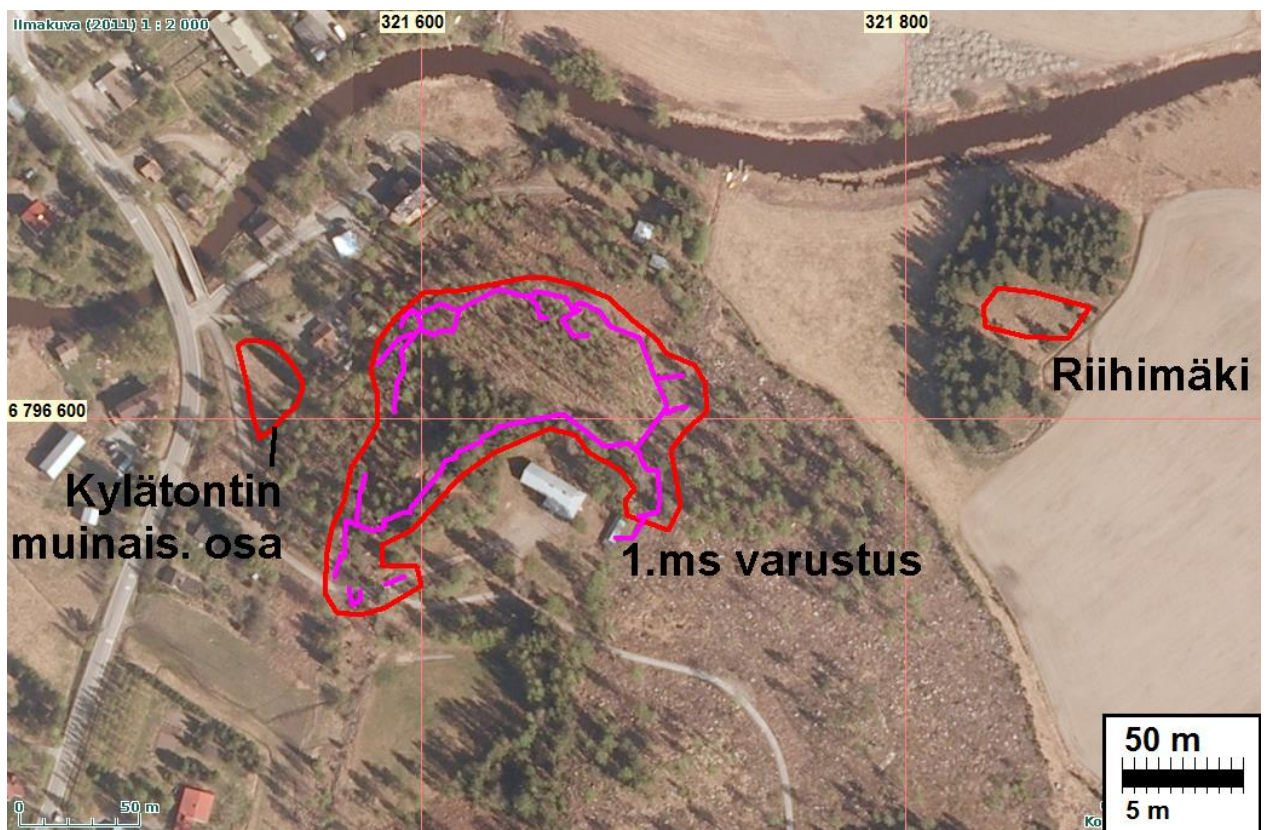
P: 6799 470 I: 3321 730

Tutkijat: Jussila & al 2008 kartoitus

Sijainti: Paikka sijaitsee Vesilahden kirkosta 6,0 km etelään.

Huomiot: Alueella taisteluhautasysteemi jossa pesäkkeitä, bunkkereita ja yksi suojakaivanto. Suurelta osin ehjä, pieniä osia tuhoutunut etelässä tien alle ja luoteessa maanaineksen otossa.

Kartta s. 15



## VESILAHTI KOSKENKYLÄN KYLÄTONTTI

Mjtunnus: 1000016801

Rauh.lk: 2

Ajoitus: historiallinen



Laji: asuinpaikka: kylätontti

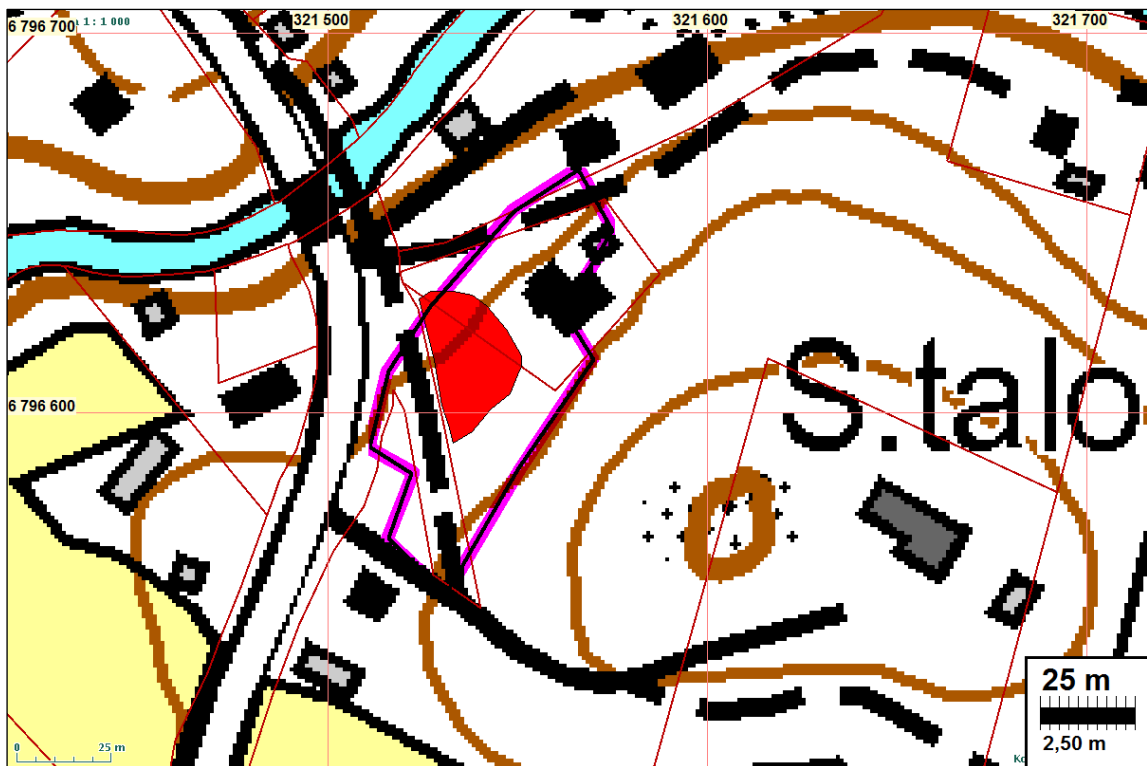
Koordin: N: 6796 604 E: 321 537  
X: 6794 960 Y: 2482 570  
P: 6799 460 I: 3321 630

Tutkijat: Jussila & al 2008 kartoitus, Poutiainen & Rostedt 2010 kartoitus-koekaivaus

Sijainti: Paikka sijaitsee Vesilahden kirkosta 6,0 km etelään.

Huomiot: Asutuksen yleisluettelossa v. 1540, neljän talon kylätontti (myös 1700-l). kartoituksessa v. 2010 suurin osa kylätontista todettiin arkeologin näkökulmasta tuhoutuneeksi. Tontin keskellä on rakentamaton peltoalue jossa ainakin paikoin todettiin olevan jäljellä kulttuurikerrosta. Se osa merkitty v. 2010 muinaisjäännökseksi.

Ilmakuva s. 16, kartta s. 15, isojakokartta s. 54 ja s. 55



Kylätontti rajattu sinipunaisella ja muinaisjäännososa siitä punaisella.

### VESILAHTI KAHNALA LEMOLA

Mjtunnus:

Rauh.lk: 2

Ajoitus: historiallinen

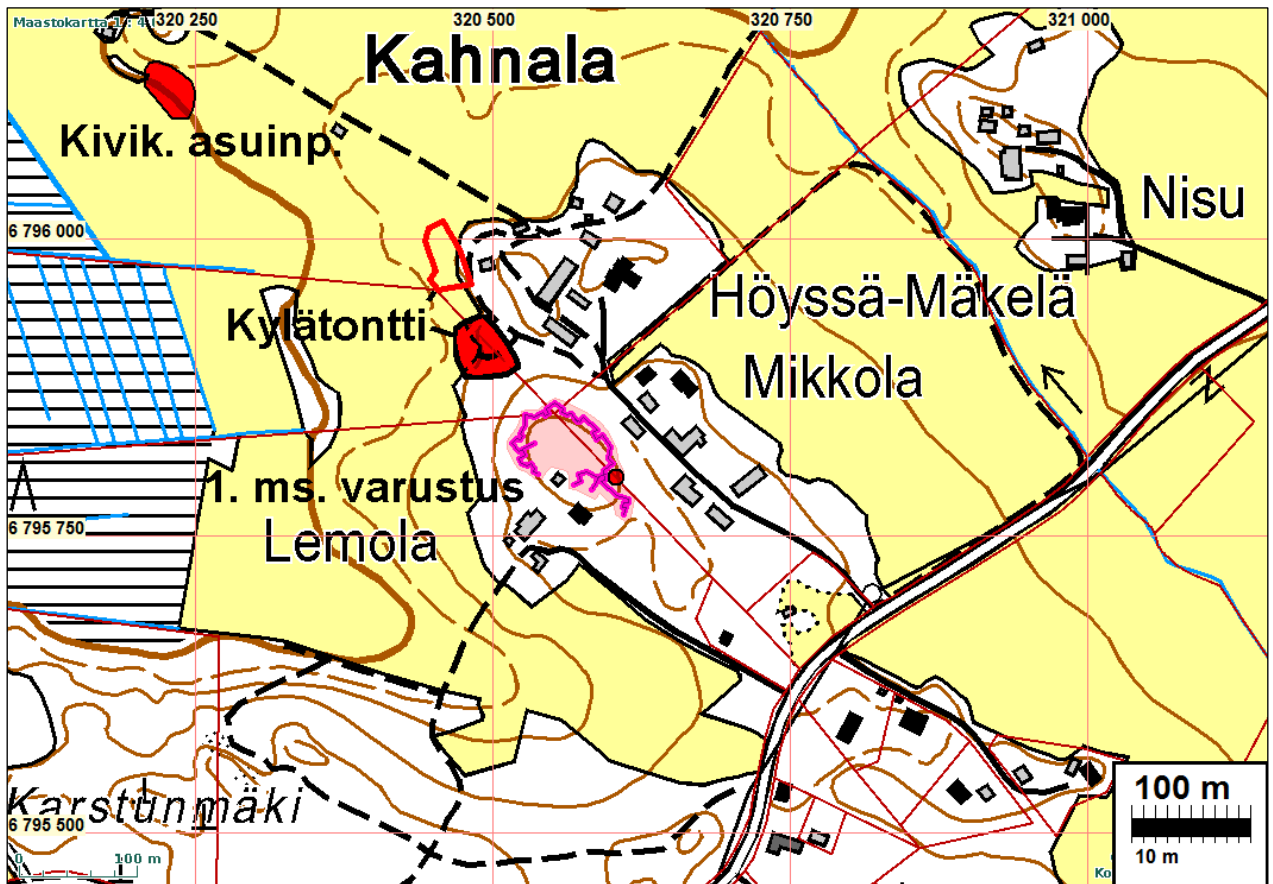
Laji: varustus: 1. ms

Koordin: N: 6795 825 E: 320 564 Z: 90 ±1 m  
X: 6794 137 Y: 2481 634  
P: 6798 677 I: 3320 662

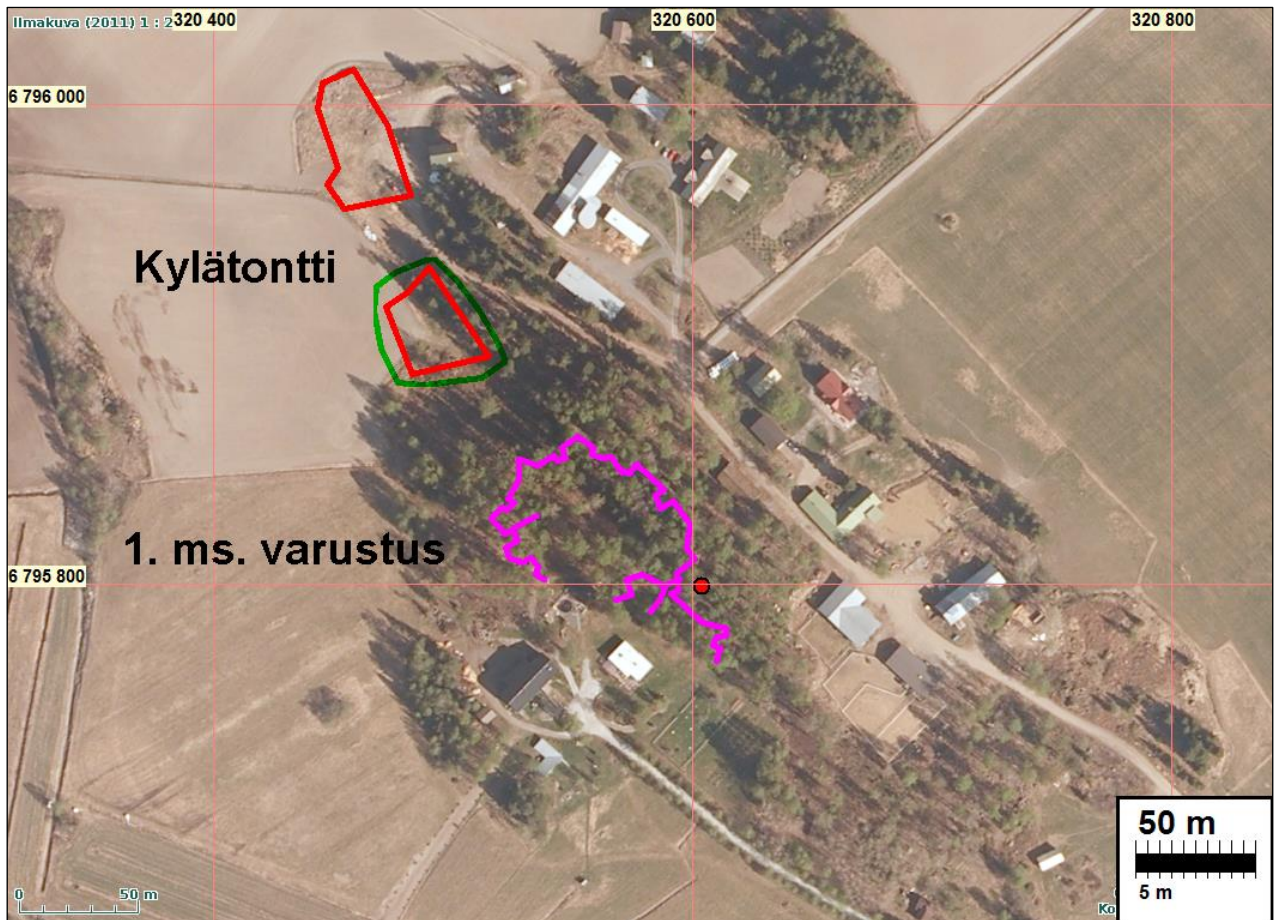
Tutkijat: Poutiainen & al 2011 inventointi

Sijainti: Paikka sijaitsee Vesilahden kirkosta 6,39 km etelään, Koskenjoen eteläpuolella, Mikkolan ja Lemolan talojen välissä olevalla kumpareella.

Huomiot: Paikalla juoksuhaudataa. Varustusten itäpuolella lisäksi erillinen potero.



Taisteluhautaa



Taisteluhauta sinipunaisella ja potero punainen piste. Pohjoispuolella punaisella Kahnalan kylätontti ja sen muinaisjäännösosa rajattu vihreällä (kartalla punainen alue).



Taisteluhautaa

**VESILAHTI KOSKENKYLÄ SW**

Mjtunnus:

Rauh.lk: 2

Ajoitus: historiallinen

Laji: varustus: 1. ms

Koordin: N: 6796 456 E: 321 228 Z: 87 ±1 m

X: 6794 798 Y: 2482 268

P: 6799 308 I: 3321 326

Tutkijat: Poutiainen &amp; al 2011 inventointi

Sijainti: Paikka sijaitsee Vesilahden kirkosta 6 km etelään.

Huomiot: Mäenkumpareen länsiosassa on varustus jossa juoksuhaudaa ja betonikannella peitetty pesäke. Pienempi varustus on pienemmän, itäpuolisen mäen luoteispäässä. N 67964980 E 321379

Kartta s. 15



Taisteluhauta sinipunaisella.

**VESILAHTI MANTERE RINNANMÄKI**

Mjtunnus:

Rauh.lk: 2

Ajoitus: historiallinen

Laji: varustus ja hauta: kansalaissota

Koordin: N: 6798 208 E: 322 664 Z: 87 ±1 m  
 X: 6796 614 Y: 2483 623  
 P: 6801 061 I: 3322 763

Tutkijat: Poutiainen &amp; al 2011 inventointi

Sijainti: Paikka sijaitsee Vesilahden kirkosta 5,2 km kaakkoon.

Huomiot: Kansalaissodan aikaisia (1918) punaisten taistelupoteroita ja hautapaikka Rinnanmäen kaakkoisosassa. Sieltä on kansalaissodan aikaan ammuttu Hakkilan kartanoa kohti. (Elina Ikkala Hakkilasta kertoi) Pääasiassa kuusta kasvavalla mäellä on kymmenkunta selkeää poteroiksi tulkittavaa kuoppaa sekä lisäksi useita epäselvempiä kuopanteita joista ainakin osa on saattanut toimia suojaavina poteroina. Ohessa kuvaukset selkeimmistä poteroista. Lisäksi alueella olevaa hiekkuoppaa on mahdollisesti käytetty ampumapaikkana

Poteroiden pohjoispuolella oleva kansalaissodan aikainen (1918) punaisten joukkohauta merkitty pienillä kivillä Siihen on tiettävästi haudattu taisteluissa kuolleet 5 punaista sekä yksi "vasikka" (paikallisen informantin kertoman mukaan)  
 Hauta: N 6798225 E 322689

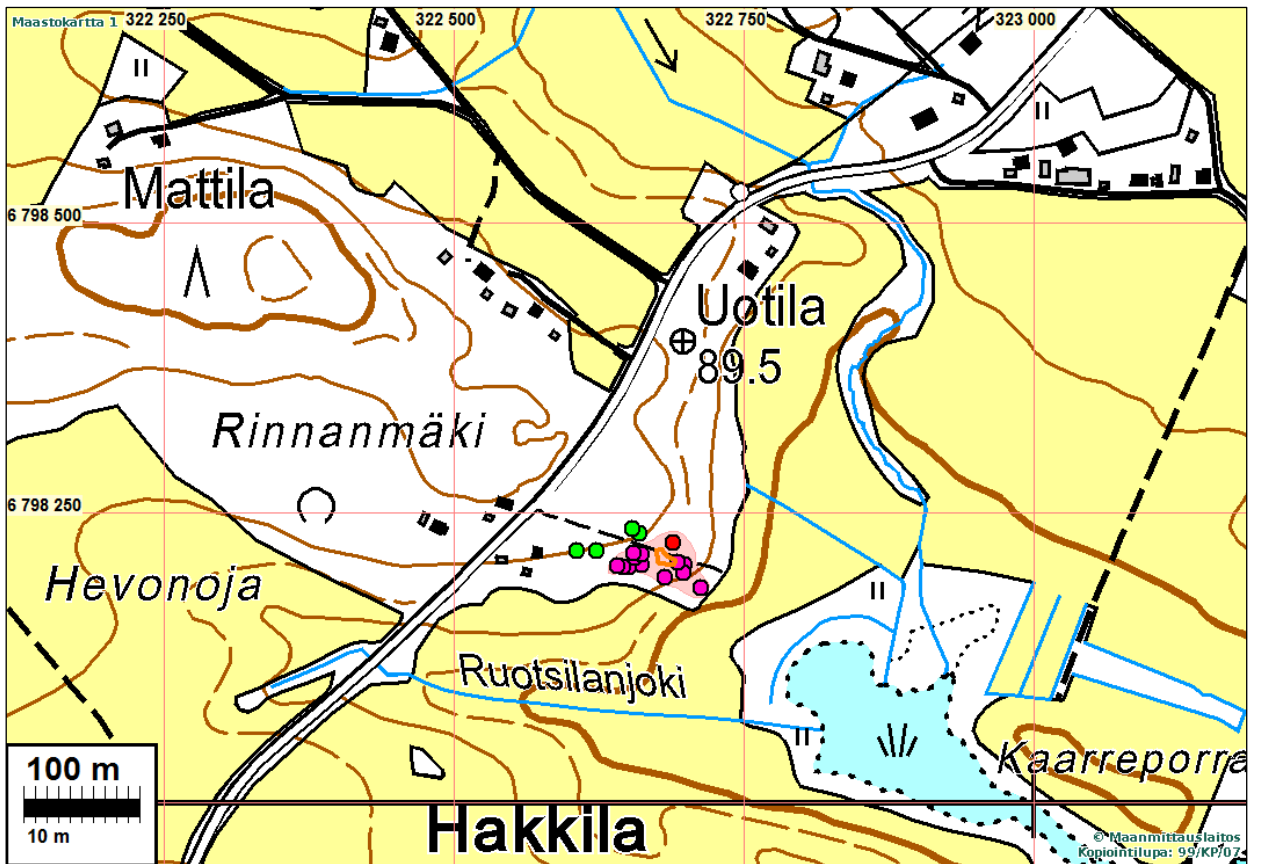
Poteroiden länsipuolella on neljän rakennuksen perustat, osa ulkorakennuksia. Rakennukset on siirretty muualle 1960 luvulla (kertoi Elina Ikkala Hakkilasta).

**Poterot:**

POTERO 1	6798205.2	322699.2	2X3M VALLI KYLILLE PAIN
POTERO 2	6798197.6	322698.3	2X1.5M VALLI KYLILLE PAIN. SYV.0.5M
POTERO 3	6798207.1	322692.7	3X5M SYV 1M VALLI KYLILLE PAIN
POTERO 4	6798184.7	322712.6	1X2M SYV 0.4M
POTERO 5	6798193.9	322682.1	2X2X0.4M
POTERO 6	6798205.0	322661.6	1X2X0.4M
POTERO 7	6798203.3	322651.1	2X3X0.6M
POTERO 8	6798211.5	322655.9	2X3X0.5M VALLI KYLILLE PAIN
POTERO 9 1	6798213.7	322661.6	VALLI KYLILLE PAIN PIT.9M SYV.0.5M
POTERO 9 2	6798215.3	322655.1	
POTERO 10	6798203.4	322646.2	4X2X0.6M LYHYT SIVU KYLILLE PAIN
POTERO 11	6798203.9	322640.9	MAHD POTERO 2.5X4X0.4M. EI VALLIA

**Rakennusten perustat:**

6798217	322623	HARMAKIVIPERUSTA 8X8 m, sisällä kiukaan raunio
6798217	322605	ULKORAK4X7M MAAVALLIT
6798232	322660	HARMAKIVIA HARVASSA 4X4M
6798236	322654	MULTAPENKKI KIVINURKILLA 3X4M



Poterot sinipunaisella, rakennuksen pohjat vihreällä. Hiekkakuoppa ruskealla. Punaisten hauta punaisella.





Potero



Punaisten hautapaikka

**VESILAHTI KUKKOLA**

Mjtunnus:

Rauh.lk: 2

Ajoitus: rautakautinen

Laji: palvonta: kuppikivi

Koordi: N: 6797 166 E: 322 262 Z: 82 ±1 m

X: 6795 555 Y: 2483 269

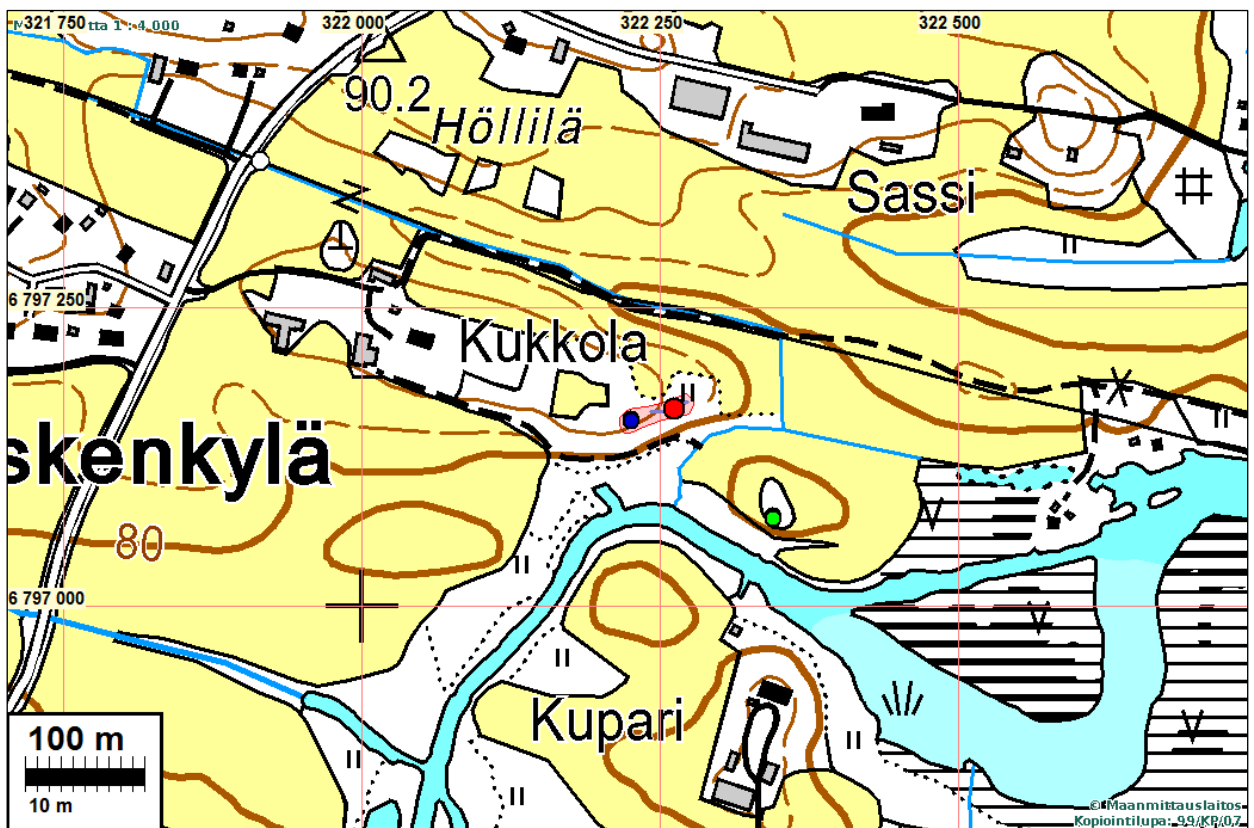
P: 6800 019 I: 3322 361

Tutkijat: Poutiainen &amp; al 2011 inventointi

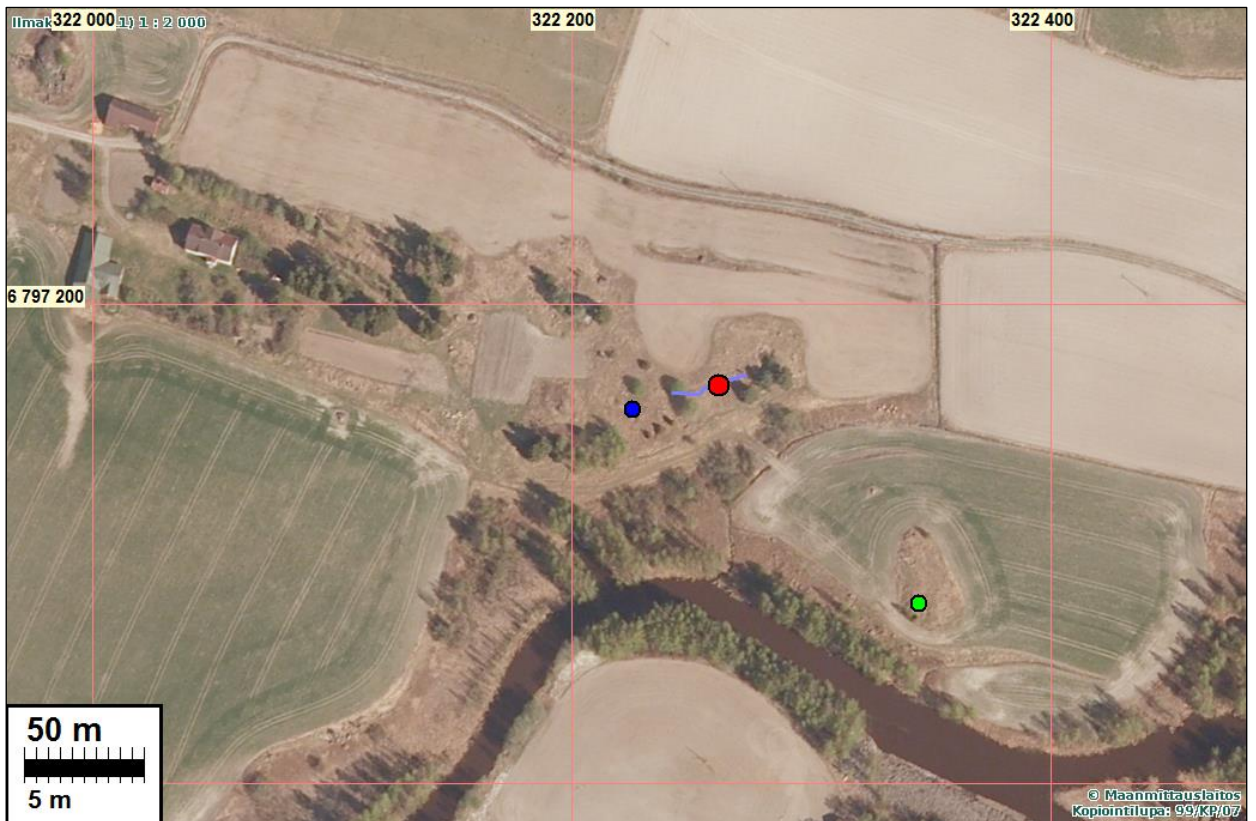
Sijainti: Paikka sijaitsee Vesilahden kirkosta 5,2 km kaakkoon.

Huomiot: Kuppikivi vanhan järven rannan tuntumassa. 28 kuppia 1,5x1,5 m kokoisen kiven pinnassa. Kivi sijaitsee törmän reunalla. Kivi on yläreunaltaan maan tasalla, alarinteessä kiven korkeus on 70cm. Kuppien halkaisija vaihtelee, samoin koko. Suurimmat kupit ovat halkaisijaltaan 8-10cm ja syvyydeltään 5-6 cm, pienin kuppi on halkaisijaltaan 3-4 cm ja syvyydeltään alle 1cm. Kiven länsipuolella on isohkoista kivistä koottu kivirivi. Kuppikiven läheisyyteen tehtiin yhteensä 7 koekuoppaa, joissa ei ollut havaittavissa esim. asuinpaikkaan viittaavia merkkejä.

Joitakin kymmeniä metrejä kuppikivestä länteen havaittiin kivetyn maakellarin jäännökset. Katto on romahtanut ja oviaukko osoittaa vanhalle järven rannalle päin. Rakenteen koko on 3x5 metriä. Koord: N 6797156 E 322225.







Kuppikivi punaisella, kellari sininen piste, kivirivi siniharmaa viiva. Vihreä pallo oik. alh on pelonraivausröykkiö



Kuppikivi etualalla



### **VESILAHTI TOHKALA**

Mjtunnus:

Rauh.lk: 2

Ajoitus: ajoittamaton

Laji: tunnistamaton: kivirakenne

Koordin: N: 6796 270 E: 323 037 Z: 85 ±1 m

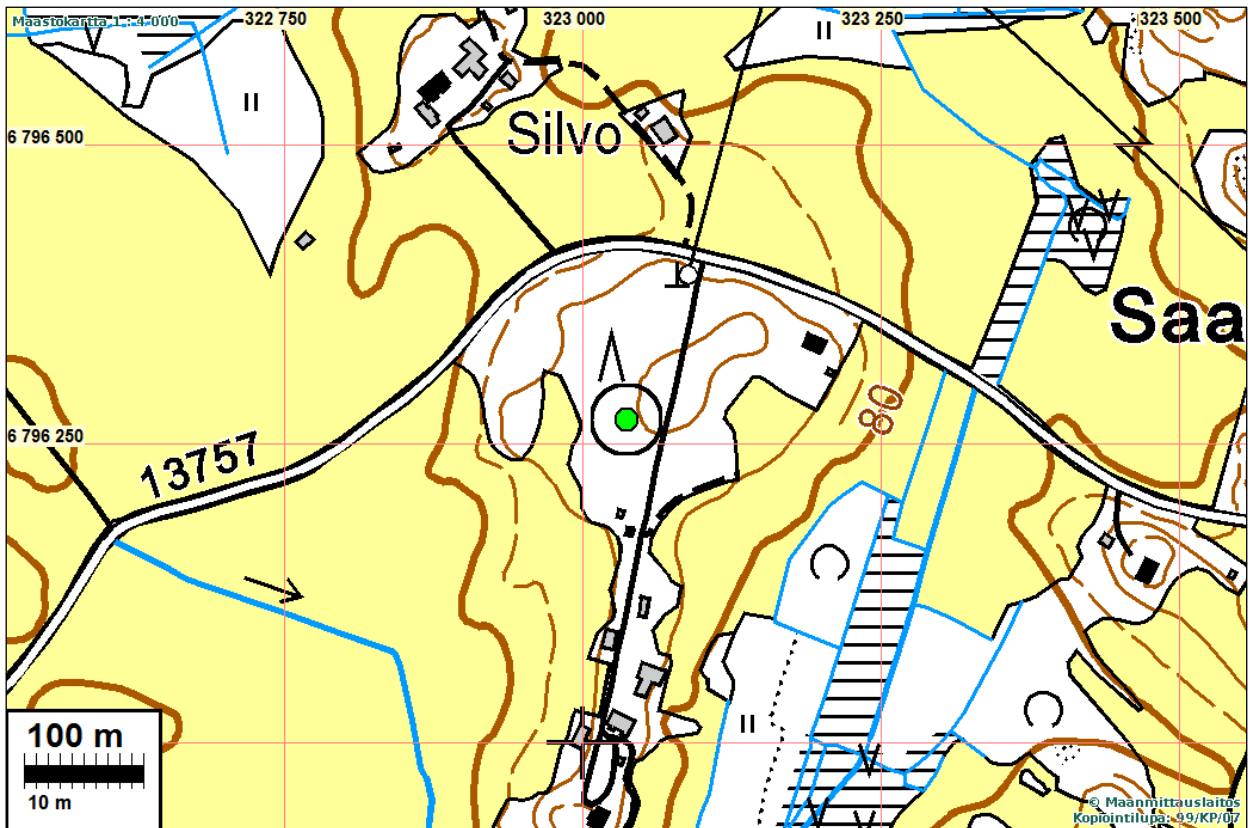
X: 6794 695 Y: 2484 084

P: 6799 122 I: 3323 136

Tutkijat: Poutiainen & al 2011 inventointi

Sijainti: Paikka sijaitsee Vesilahden kirkosta 7 km kaakkoon.

Huomiot: Matala röykkiö tai kivilatomus. Sijaitsee noin 500 m Karhinperän pohjukasta pohjoiseen, Tohkalaan vievän tien länsipuolella. On metsässä moreenipohjalla Ikä ja ajoitus tuntemattomia. Esihistoriallista ajoitusta (hauta?) ei voida sulkea pois, mutta voi liittyä hist-ajan asutukseen ja toimintaan. Koko 2,5x3 m, korkeus 40 cm. Likimain suorakaiteen muotoinen. Tästä noin 20 m pohjoiseen pyöreä kuopanne (halk. 2,5 m, syvyys noin 0,3 m).



Kivirakenne koivun alla ja ympärillä

**VESILAHTI KAHNALANKORPI**

Mjtnnus:

Rauh.lk: 2

Ajoitus: kivikautinen

Laji: asuinpaikka

Koordin: N: 6796 127 E: 320 228 Z: 85 ±1 m

X: 6794 423 Y: 2481 285

P: 6798 979 I: 3320 326

Tutkijat: Poutiainen &amp; al 2011 inventointi

Löydöt: KM \_\_\_\_\_, kvartsi-iskoksia, Poutiainen &amp; al 2011, lisäksi pii-iskos.

Sijainti: Paikka sijaitsee Vesilahden kirkosta 6 km etelään.

Huomiot: Kivikautinen asuinpaikka pellolla, jossa on kuivattuun järveen liittyvä vanha ranta-törmä. Paikka sijaitsee parisataa metriä Koskenjoesta etelään. Maalaji hiesu. Löytöinä kvartsi-iskoksia ja piikivinen iskos. Rajaus epävarma ja arvio. Kynnös kuiva ja havaintomahdollisuudet siten vajaat.

Kartta s. 18



Kivik. asuinpaikka vas. keskellä, alh oik. Kahnalalan kylätontin pohjoisosaa



Asuinpaikkaa kuvan keskellä pellossa. Luoteeseen,

### **VESILAHTI HALMEENMÄKI HALMIS**

Mjtunnus:

Rauh.lk: 2

Ajoitus: historiallinen

Laji: asuinpaikka: kylätontti

Koordin: N: 6796 212 E: 321 949 Z: 94 ±1 m

X: 6794 587 Y: 2482 999

P: 6799 064 I: 3322 047

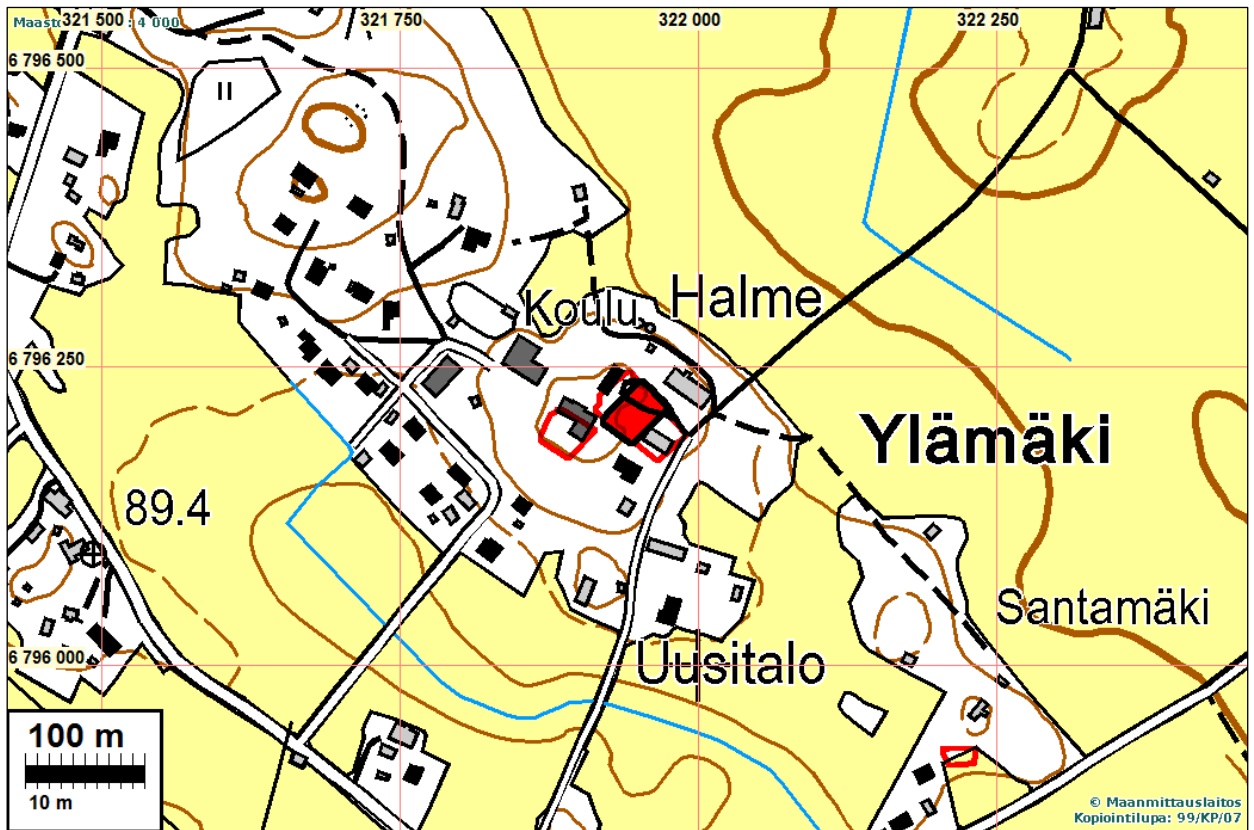
Tutkijat: Poutiainen & al 2011 inventointi

Sijainti: Paikka sijaitsee Vesilahden kirkosta 6 km etelään.

Huomiot: Mainittu asutuksen yleisluettelossa 1540, yksi talo. 1783 kartalla Halmeen rustholli ja toinen talo: Seppälä academie hemman.

Kylätontti sijaitsee maanteiden 2985 ja 13757 risteyksestä noin 500 metriä pohjoiseen Peltojen ympäröimän kyläsaarekkeen kaakkoiskulmalla, Kupariin johtavan tien länsipuolella. Kylätontti on osin koulun alla ja osin sen eteläpuolella. Puutarhassa saattaa olla säilyneitä rakenteita maakasojen tai puutarhakasvillisuuden alla. Ei näkyviä rakenteita. Itäisempi tontti tasattuna pihamaana: nurmikko, marjapensaita, nuoria koivuja. todennäköisesti tuhoutunut. Jotain rippeitä voi olla nurmikon alla.

Isojakokartta s. 56



Kylätontin rajaus punaisella, muinaisjännösosa värjätty punaiseksi, ilmakuvassa muinaisjännösosa vihreällä viivalla.





Kylätontin aluetta, yllä Halmeen rustholli, alla Akatemian talon paikka



### **VESILAHTI KUPARI KURKELA**

Mjtunnus:

Rauh.lk: 2

Ajoitus: historiallinen

Laji: asuinpaikka: kylätontti

Koordin: N: 6796 912 E: 322 371 Z: 85 ±1 m

X: 6795 306 Y: 2483 390

P: 6799 764 I: 3322 470

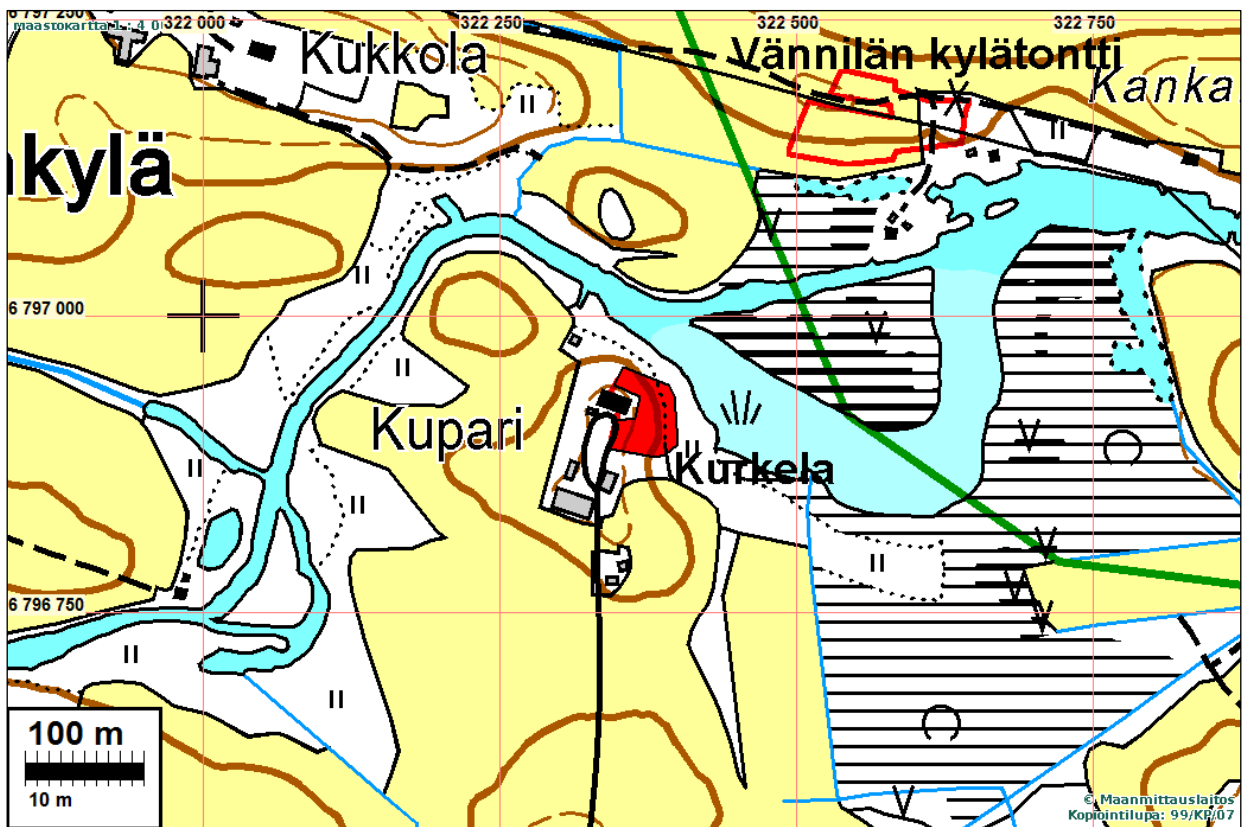
Tutkijat: Poutiainen & al 2011 inventointi

Sijainti: Paikka sijaitsee Vesilahden kirkosta 6 km kaakkoon.

Huomiot: 1540 asutuksen yleisluettelossa viisi taloa. Isojakokartalla 1783 kolmen talon tontti: Kupari ja kaksi Uotilan tonttia.

Tontti sijaitsee Koskenjoen suistossa, joen etelärannalla, nykyisen päärakennuksen kohdalla ja sen itäpuolella. Tontti nurmella - puutarhaa, joten on mahdollista että vanhoja asutuskerrostumia on säilynyt maan alla.

Isojakokartta s. 56

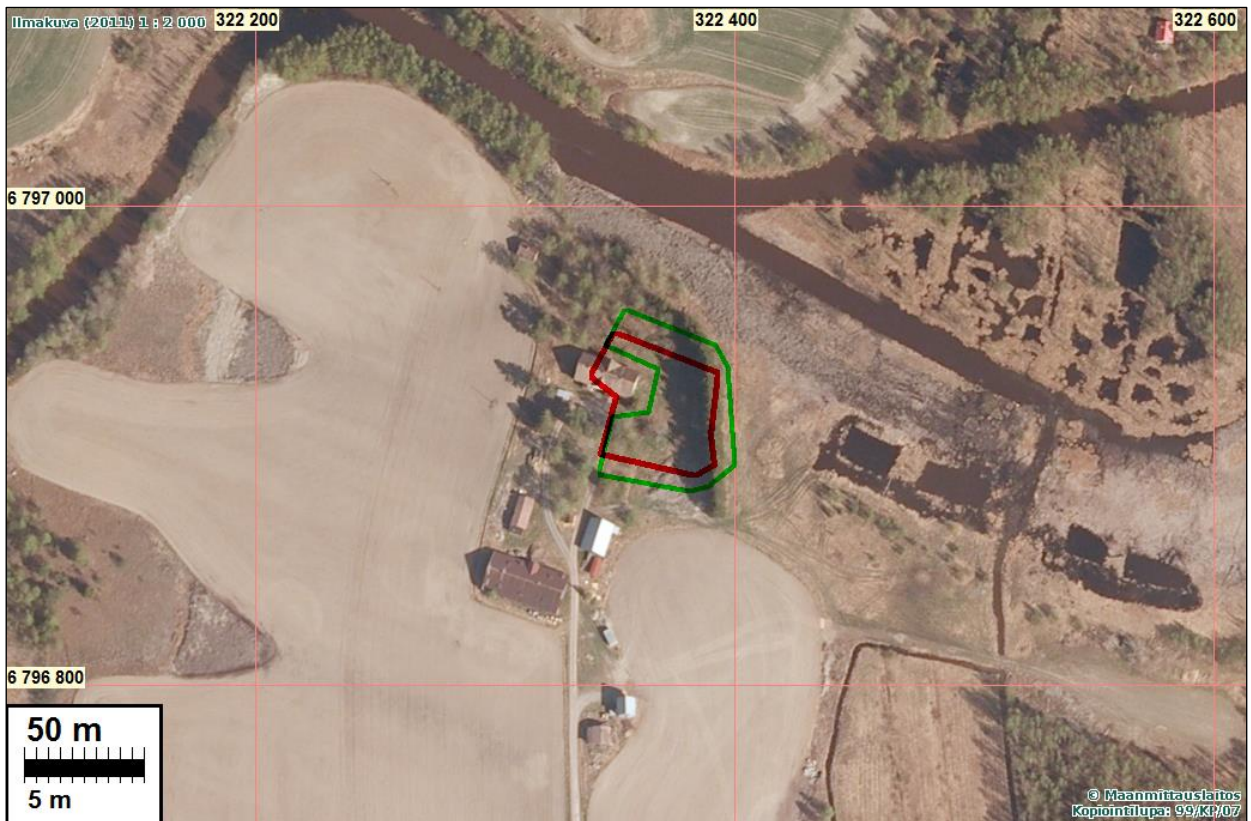


Kylätontin rajausta punaisella, muinaisjäännösosa värjätty punaiseksi, ilmakuvassa muinaisjäännösosa vihreällä viivalla.

Kurkelan tontin maastoa nykyisen rakennuksen itäpuolella.







## VESILAHTI VÄNNILÄ

Mjtunnus:

Rauh.lk: 2

Ajoitus: historiallinen

Laji: asuinpaikka: kylätontti

Koordin: N: 6797 494 E: 322 213 Z: 85 ±1 m

X: 6795 880 Y: 2483 205

P: 6800 347 I: 3322 312

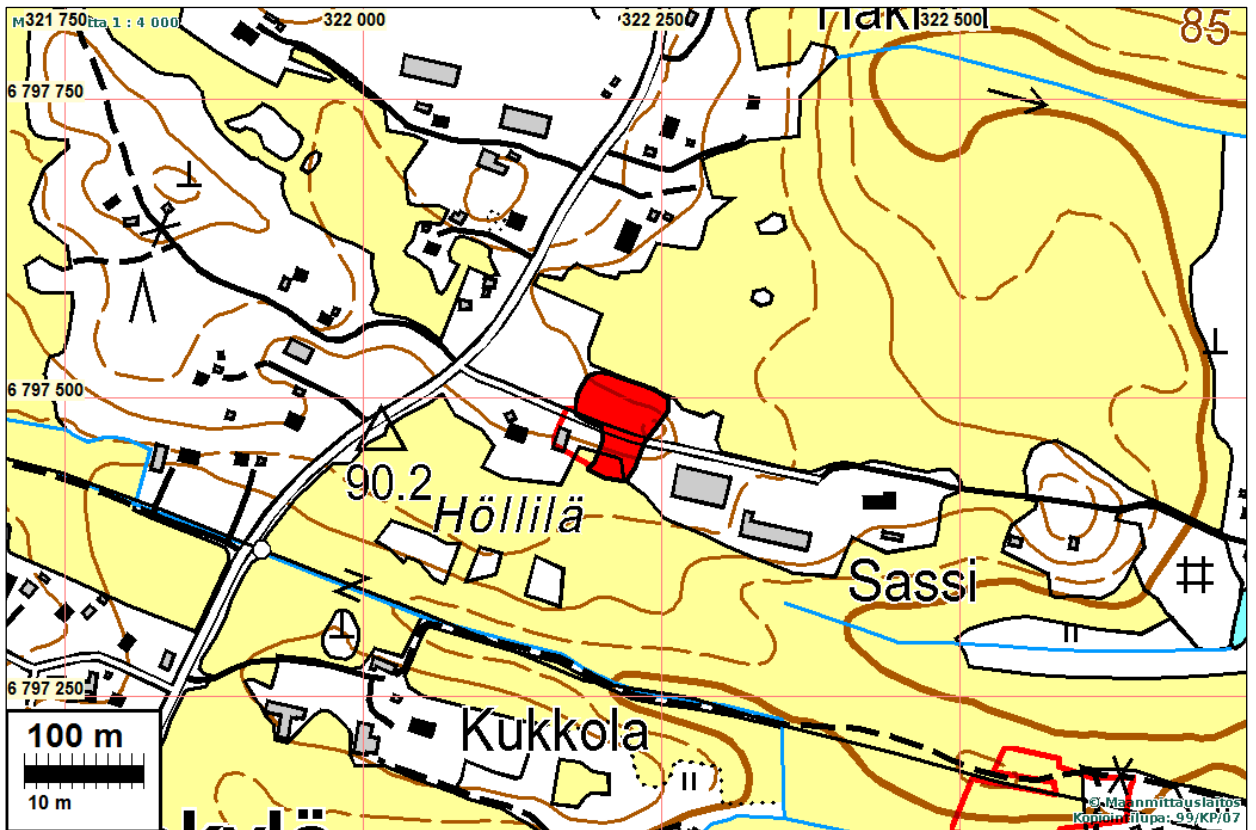
Tutkijat: Poutiainen & al 2011 inventointi

Sijainti: Paikka sijaitsee Vesilahden kirkosta 5,5 km kaakkoon.

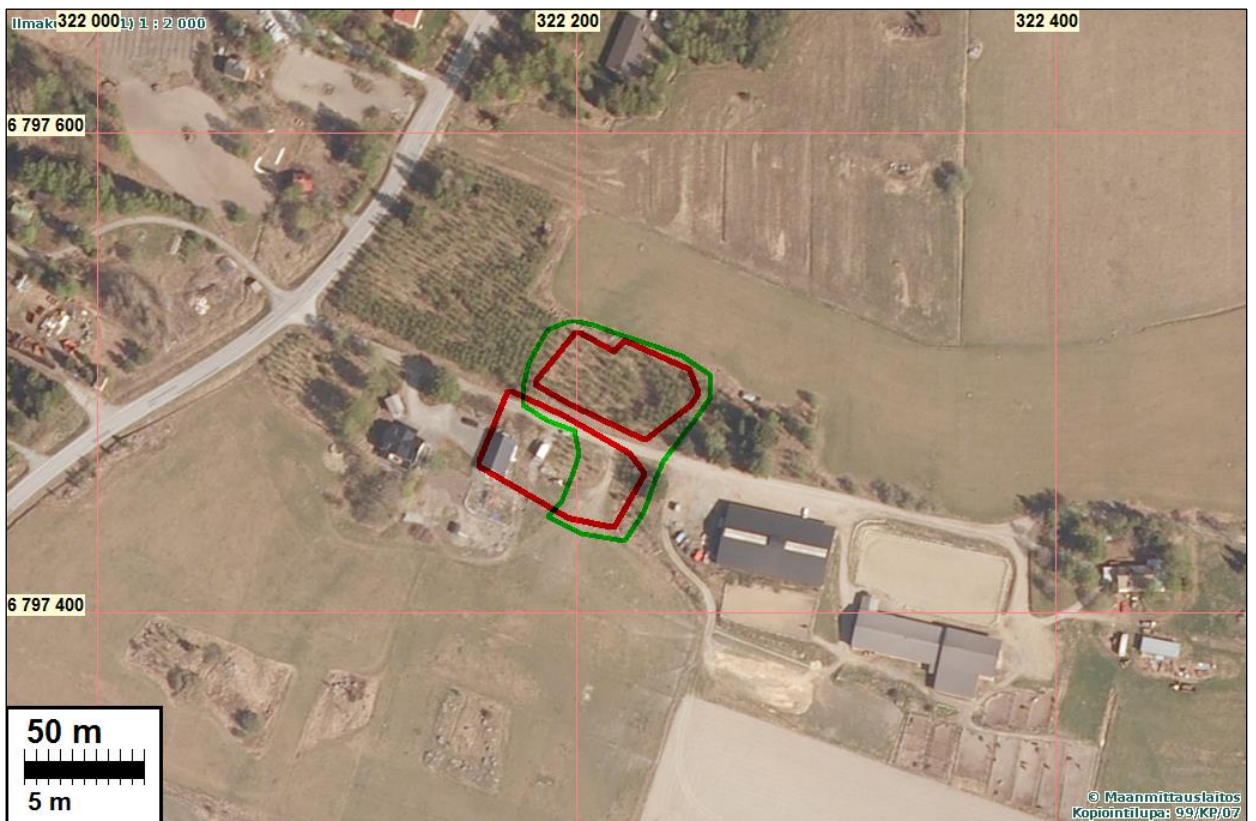
Huomiot: Asutuksen yleisluettelossa v. 1540 kylässä yksi talo. Isojakokartalla v. 1766 kylässä neljä taloa: Höllilä, Vähä-Erkkilä, Iso-Erkkilä ja Äijälä.

Kylätontti Mantereenjärven länsirannalla, noin 500 m Matajanlahden pohjukasta länteen. Matajanlahteen vievän tien molemmin puolin, noin 80 m maantiestä. Aluetta ympäröi pelto pohjois-koillisesta ja etelästä. Pääosin vanhaa tasattua peltoa, jolla nykyään kasvaa nuorta istutettua koivikkoa. Pohjoisemman tontin itäosassa vanhan talusrakennuksen ja siihen liittyvän kivirampin jäännökset. Lisäksi tuliskan jäännökset (tiiltä + hiiltä, koko 2x2 m), liittyy myöhäisen historiallisen ajan talusrakennukseen. Pohjoisella tontin osalla (kahden talon tontti) mahdollisesti maaperässä voi olla säilynyt merkkejä vanhasta asutuksesta, samoin eteläisen tontin itäpuoliskossa.

Isojakokartta s. 57



Kylätontin rajaus punaisella, muinaisjännösosa värjätty punaiseksi, ilmakuvassa muinaisjännösosa vihreällä viivalla.





Tontin pohjoisempaa osaa.



Itään, tonttia molemmin puolin tietä

### **VESILAHTI HAKKILA**

Mjtunnus:

Rauh.lk: 2

Ajoitus: historiallinen

Laji: asuinpaikka: kylätontti

Koordin: N: 6797 878 E: 322 315 Z: 85 ±1 m

X: 6796 269 Y: 2483 289

P: 6800 731 I: 3322 414

Tutkijat: Poutiainen & al 2011 inventointi

Sijainti: Paikka sijaitsee Vesilahden kirkosta 5,3 km kaakkoon.  
 Huomiot: Asutuksen yleisluettelossa v. 1540 kylässä kolme taloa. Kartalla v. 1853 tontilla kaksi taloa.

Tontin rajausta 1853 kartan perusteella. Varhaisempaa karttaa ei löytynyt. Kylätontti Mantereenjärven länsirannalla, noin 450 m Höllilästä pohjoiseen, maantien itäpuolella. Aluetta ympäröivät pellot, paitsi etelä-lounaasta, jossa kyläasutusta.

Vanhan tien länsipuoliset tontit todennäköisesti tuhoutuneet, itäpuolella vielä säilynyttä aluetta. Tien länsipuolella on edelleen pystyssä hevostalli harmaakiviperustuksella (ei enää käytössä). Tien länsipuolella hevostallista etelään on aiemmin sijainnut vastaavalla perustuksella varustettu navettarakennus, joka paloi 1960-luvulla. Sen kiviperustan kivet siirrettiin Taipaleenjoelle 1990-luvulla. (Elina Ikkala Hakkilassa kertoi) Nykyään tontti on tasattu ja sitä käytetään lähinnä kasvimaana.

Kylätontin koillisosassa on vanha kivijalka (8x12m) jonka keskellä on tulisija (2x2x0,7 m). N 6797883 E 322368.

Em. kivijalasta 15m etelään on vanha kivistä ladottu holvikellari talon perustuksessa. Tämän talon perustuksen koko on 14x7 metriä, sisältäen 4x6 metrin kokoisin lisälaajennusosan. N 6797871 E 322370.

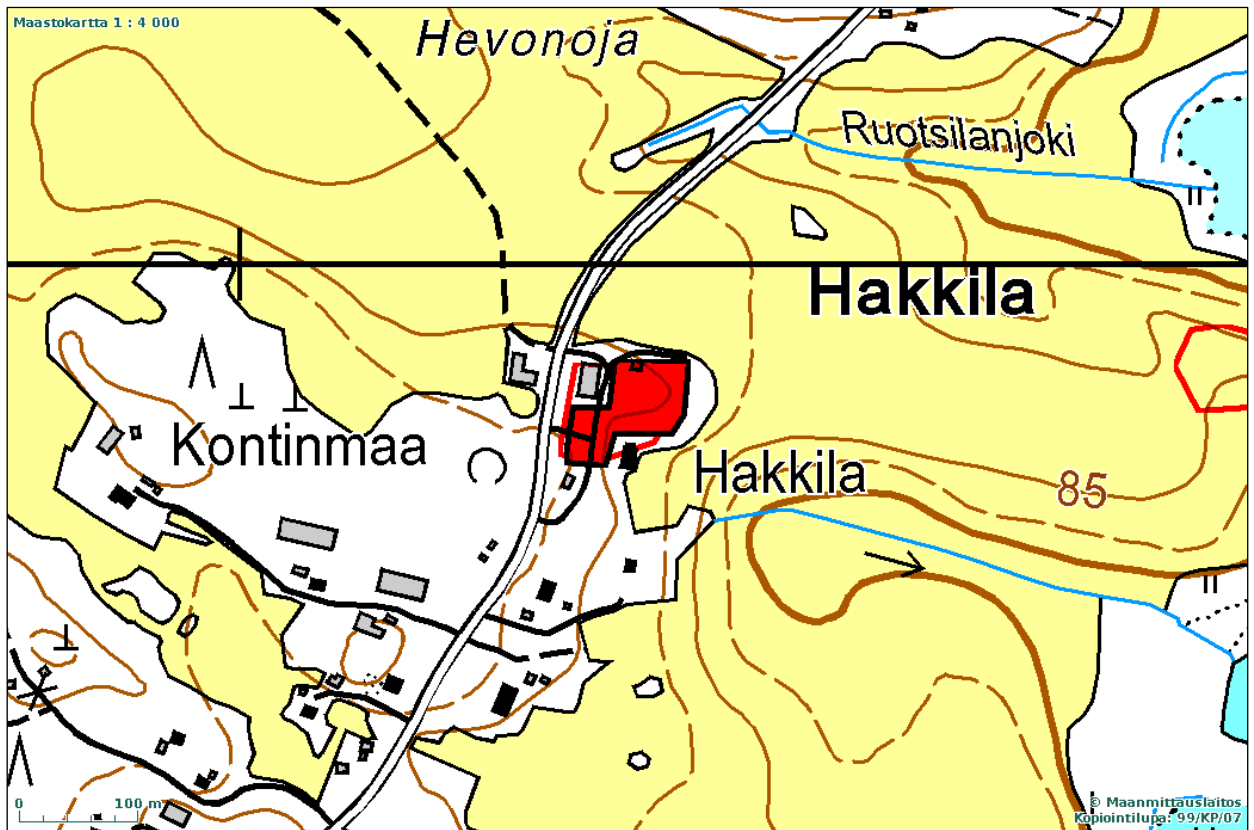
Tontin kaakkoisreunalla on uudehko asuinrakennus (ehkä 70-lukua), jonka pihamaa suhteellisen luonnonvarainainen Joitakin vanhoja rakenteita todennäköisesti jäljellä, vaikkei maan päälle näykään.

Hakkilan kylätontin eteläpuolella olevassa metsässä on 9x27 m kokoinen harmaakiviperusta ja siinä tulisijan jäänteet (kooltaan 4x4x1 m). Kyseessä on vanhan muonamiehentalon jäänteet. Talossa oli aikoinaan 12 huonetta ja se paloi 1960-luvun alkupuolella. (Elina Ikkala Hakkilasta kertoi)

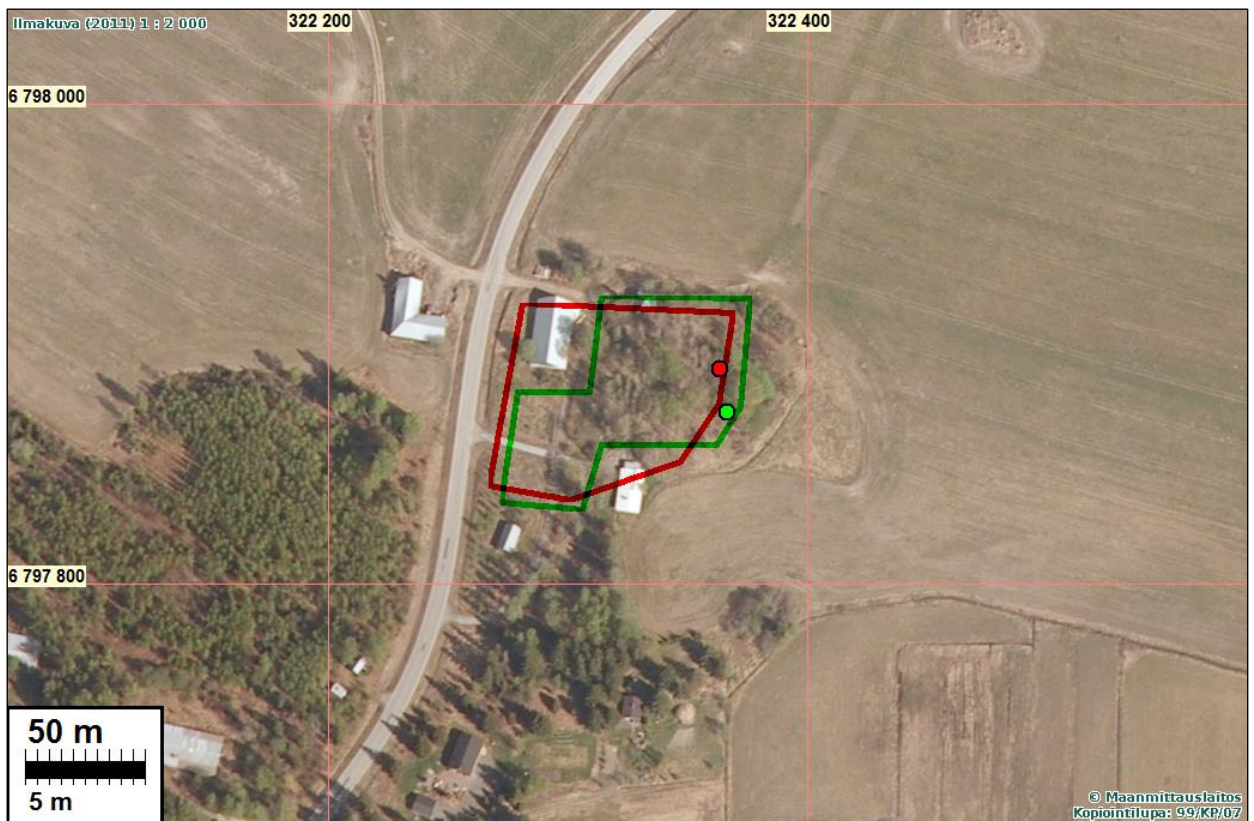
Isojakokartta s. 48



Hakkila kylätontti pohjoisempi osa, palaneen rakennuksen paikka



Kylätontin rajausta punaisella, muinaisjäännösosa värjätty punaiseksi, ilmakuvassa muinaisjäännösosa vihreällä viivalla.





Kylätontin luoteisosaa missä kavinavetta.



Hakkilan tontin itäosaa. Arkeologisesti "ehjää".



Rakennuksen perusta tontin itäreunalla

**VESILAHTI VALKKINEN**

Mjtunnus:

Rauh.lk: 3 (ei ole suojelukohde)

Ajoitus: historiallinen

Laji: asuinpaikka: kylätontti

Koordin: N: 6796 950 E: 321 219 Z: 85 ±1 m

X: 6795 291 Y: 2482 237

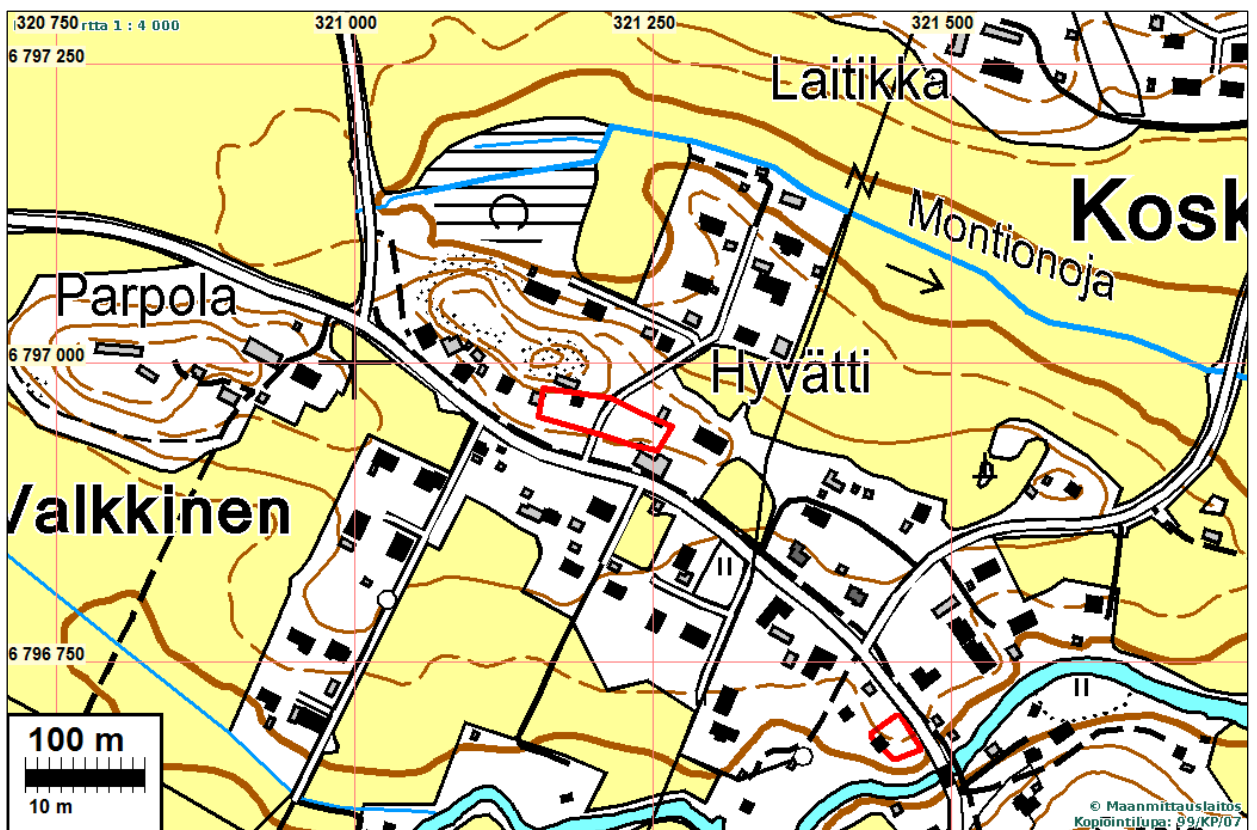
P: 6799 802 I: 3321 317

Tutkijat: Poutiainen &amp; al 2011 inventointi

Sijainti: Paikka sijaitsee Vesilahden kirkosta 5,5 km etelään.

Huomiot: Asutuksen yleisluettelossa v. 1540 kylässä kolme taloa: Parpola ja Viskari ja Hyvätti. Isojakokartalla v. 1762 neljä taloa, edellisten lisäksi Nisula ja Maijala joka jokivarressa tontista erillään (nämä talot asutuksen yleisluettelossa 1695). Kylätontti sijaitsee maanteiden nro 2985 ja 13757 risteyksestä noin 350 m luoteeseen, maantien pohjoispuolella. On mäennyppylän kaakkoiskulmassa, rakennusten ympäröimänä. Tien itäpuolella on pyörätie ja talousrakennus sekä tasattu ja korotettu hevosaitaus. Sen alla voi olla jotain jäljellä, mutta vanha tontti on kuitenkin todennäköisesti kokonaan arkeologin näkökulmasta tuhoutunut. Kylätontista liki 300 m kaakkoon, jokirannassa oleva uudempi yksittäistalon tontti, jokitörmän päällä samoin melko rakennettua - nuorempana yksittäistalona ei muutenkaan suojeluarvoltaan suuri. Kartalla tontti alavaan jokirantaan jossa nyt niittyä, mutta siellä tuskin on taloa ollut vaan ylempänä, missä nykyäänkin talo.

Isojakokartta s.54 ja s. 55



Kylätontin rajaus punaisella



Etelään. Kylätontin itäosaa.

### VESILAHTI KAHNALA

Mjtunnus:

Rauh.lk: 2

Ajoitus: historiallinen  
Laji: asuinpaikka: kylätontti



Koordin: N: 6795 981 E: 320 463 Z: 85 ±1 m  
X: 6794 288 Y: 2481 526  
P: 6798 833 I: 3320 561

Tutkijat: Poutiainen & al 2011 inventointi

Sijainti: Paikka sijaitsee Vesilahden kirkosta 6,22 km etelään.  
Huomiot: Asutuksen yleisluettelossa v. 1540 kylässä 3 taloa. Samat talot edelleen 1783 isojakokartalla: Mikkola, Lemola ja Höystä (Höyssä).

Sijaitsee 400-500m Koskenjoen eteläpuolella. On pohjoiseen työntyvän, peltojen ympäröimän metsäniemekkeen pohjoisosassa, talusrakennusten länsipuolella. Tontti kahdessa osassa 1786 kartalla. Pohjoisemmalla tontilla Mikkola ja Höystä, siitä 35 m etelään Lemolan tontti. Pohjoisemman tontin alue nyt täysin tasattu ja arkeologisessa mielessä tuhoutunut. Paikalla nyt mm. maatalouskoneiden kääntöalue.

Eteläisempi yksinäistalon tontti on osin kivikkoisessa rinteessä osin pellossa. Tontti todennäköisesti tuhoutunut kivien siirtelyssä - kiviä raivattu alueelta. Ei kuitenkaan aivan mahdotonta, etteikö jotain merkkejä vanhasta asutuksesta voisi maaperässä olla.

Kartta s. 18, Ilmakuva s. 19, Isojakokartta s. 53



Pohjoisempaa ”jyrättyä” talotonttia



Eteläisemmän talotontin maastoa metsässä.

### **VESILAHTI UNAJALA TOHKALA**

Mjtunnus:

Rauh.lk: 3 (ei ole suojelukohde)

Ajoitus: historiallinen

Laji: asuinpaikka: kylätontti

Koordin: N: 6795 981 E: 323 045 Z: 85 ±1 m

X: 6794 407 Y: 2484 105

P: 6798 833 I: 3323 144

Tutkijat: Poutiainen & al 2011 inventointi

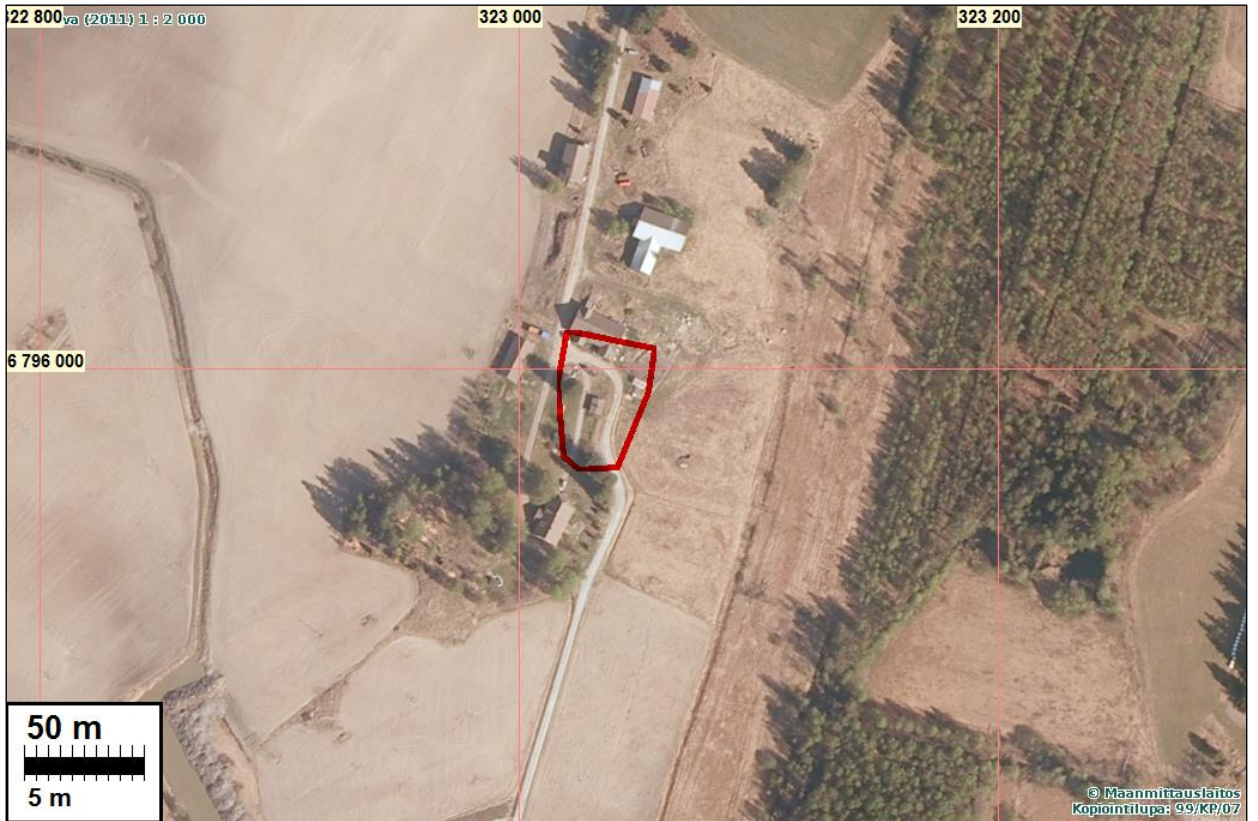
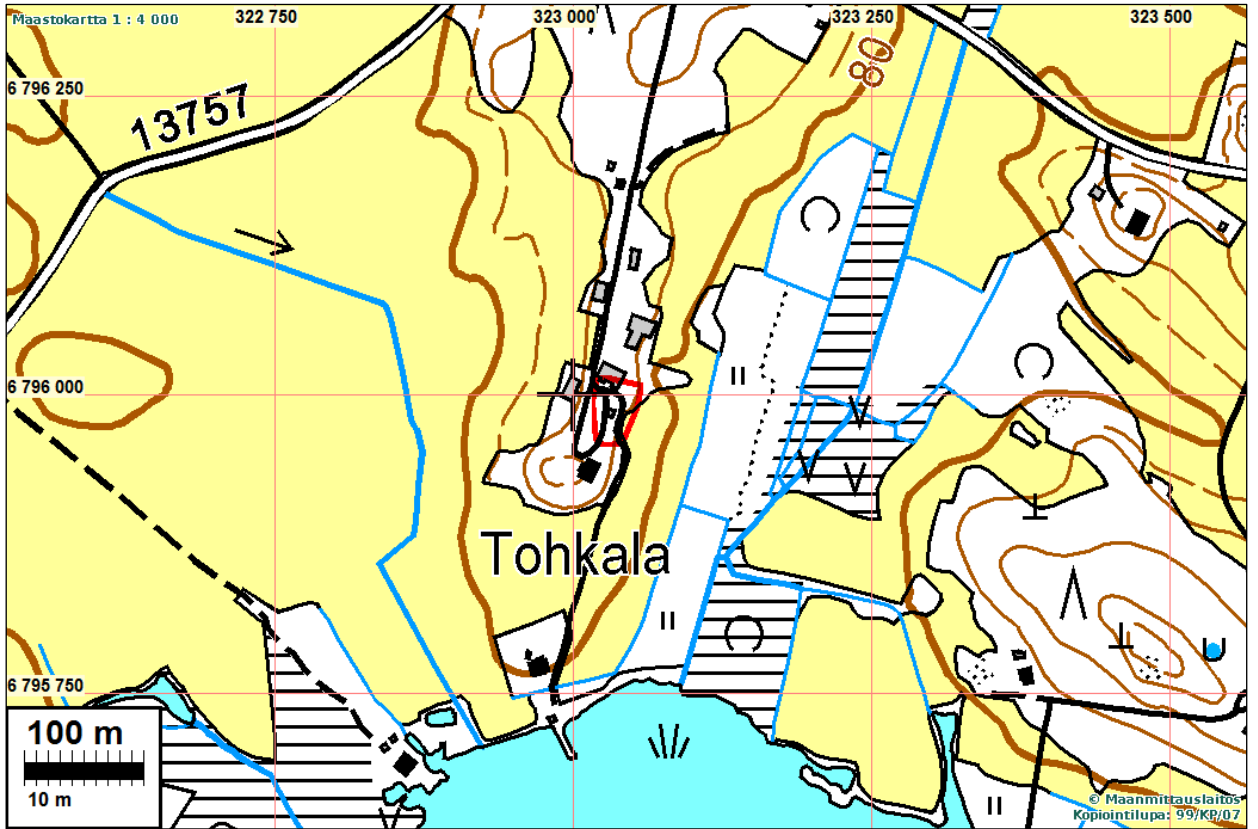
Sijainti: Paikka sijaitsee Vesilahden kirkosta 6,22 km etelään.

Huomiot: Yksittäistalo Unajalan kylässä. Ei mainita asutuksen yleisluettelossa (tarkistettu ennen 1715). Isojakokartalla 1761 yksittäistalon tontti. 1848 pitäjänkartalle taloa ei ole merkitty.

Tontti nyt rakennettu ja muokattu. Arkeologin näkökulmasta tuhoutunut.

Isojakokartta s. 52





## VESILAHTI VILJULA JYRÄLÄ

Mjtunnus:

Rauh.lk: 3 (ei ole suojelukohde)

Ajoitus: historiallinen

Laji: asuinpaikka: kylätontti

Koordin: N: 6796 121 E: 324 213 Z: 85 ±1 m

X: 6794 600 Y: 2485 265

P: 6798 973 I: 3324 312

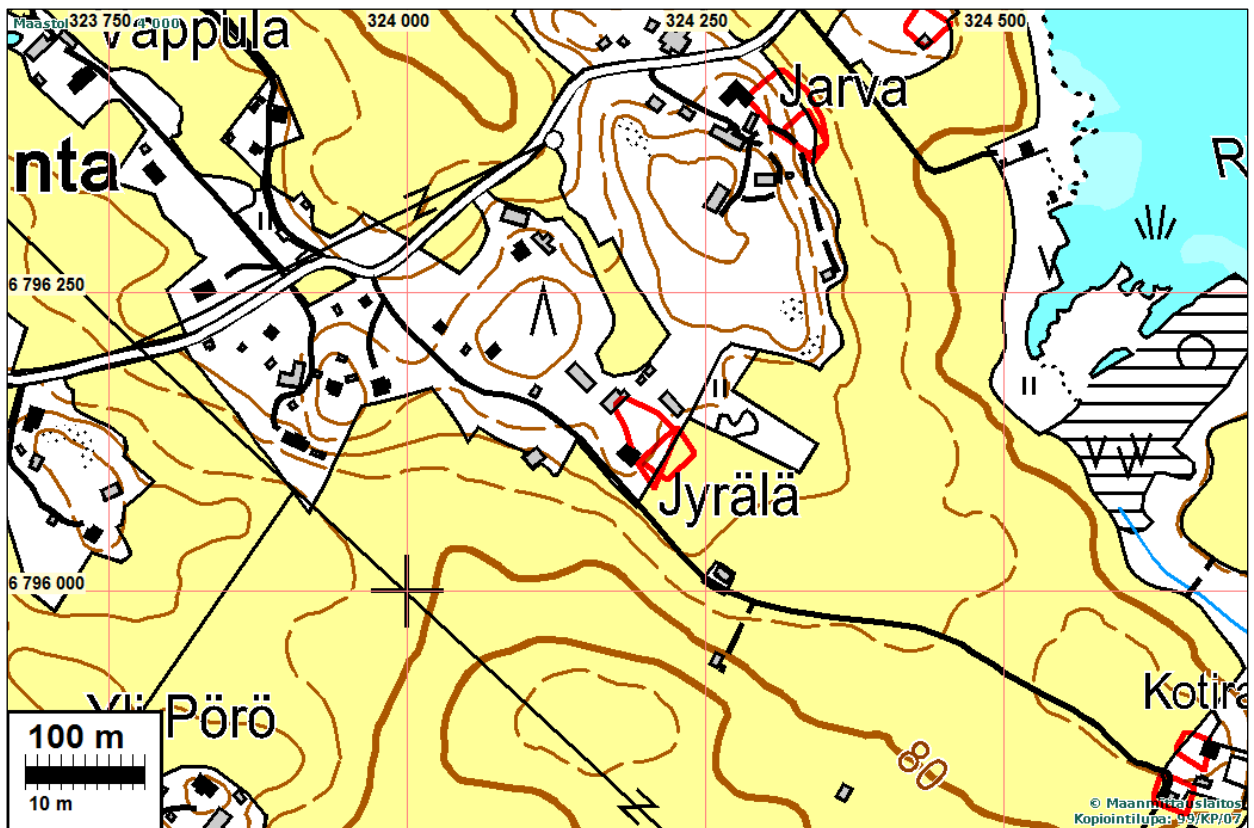
Tutkijat: Poutiainen & al 2011 inventointi

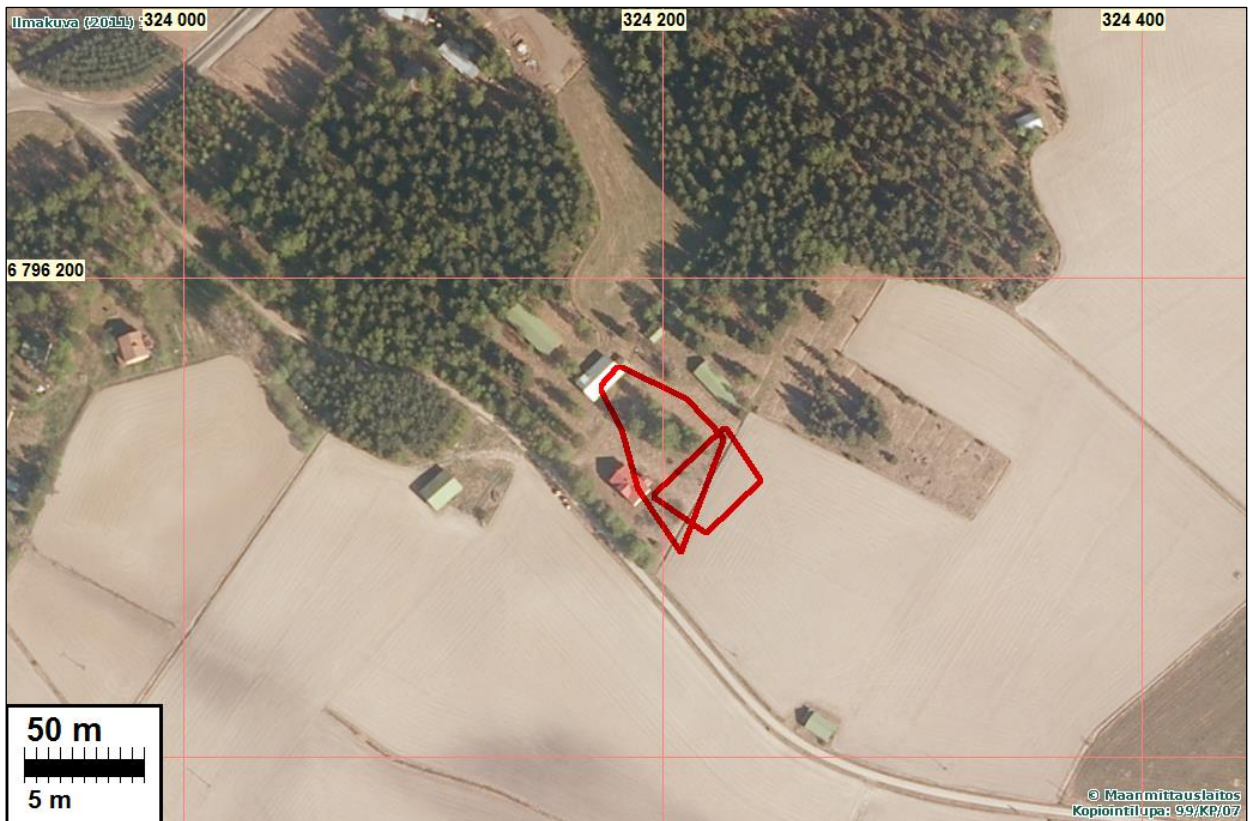
Sijainti: Paikka sijaitsee Vesilahden kirkosta 6,22 km etelään.

Huomiot: Viljulan kylän yksittäistalo. Talo ja kylä mainittu v. 1540 asutuksen yleisluettelossa. Yksittäistalona 1662 isojakokartalla. Ei ole tietoa onko kyseessä alkuperäinen paikka.

Tontti on nyt talousrakennusten, peltojen ja metsikön ympäröimän saarekkeen eteläosassa. Tasattu pihapiiri, jonka keskellä koivuja ja pieniä kuusia. Tontti todennäköisesti arkeologisessa mielessä suurimmaksi osaksi tuhoutunut. Pellon reunamilla, puutarhan ja pellon puolella voi periaatteessa olla jotain jäljellä. Ei kannattane muinaisjäännöksenä rauhoittaa.

Isojakokartta s. 49 ja s. 50 ja s. 51





Talotontin rajaus kahdelta eri 1700-l kartalta.



Talotontin maastoa

### **VESILAHTI UNAJALA SANTAMÄEN TORPPA**

Mjtunnus:

Rauh.lk: 3 (ei ole suojelukohde)

Ajoitus: historiallinen

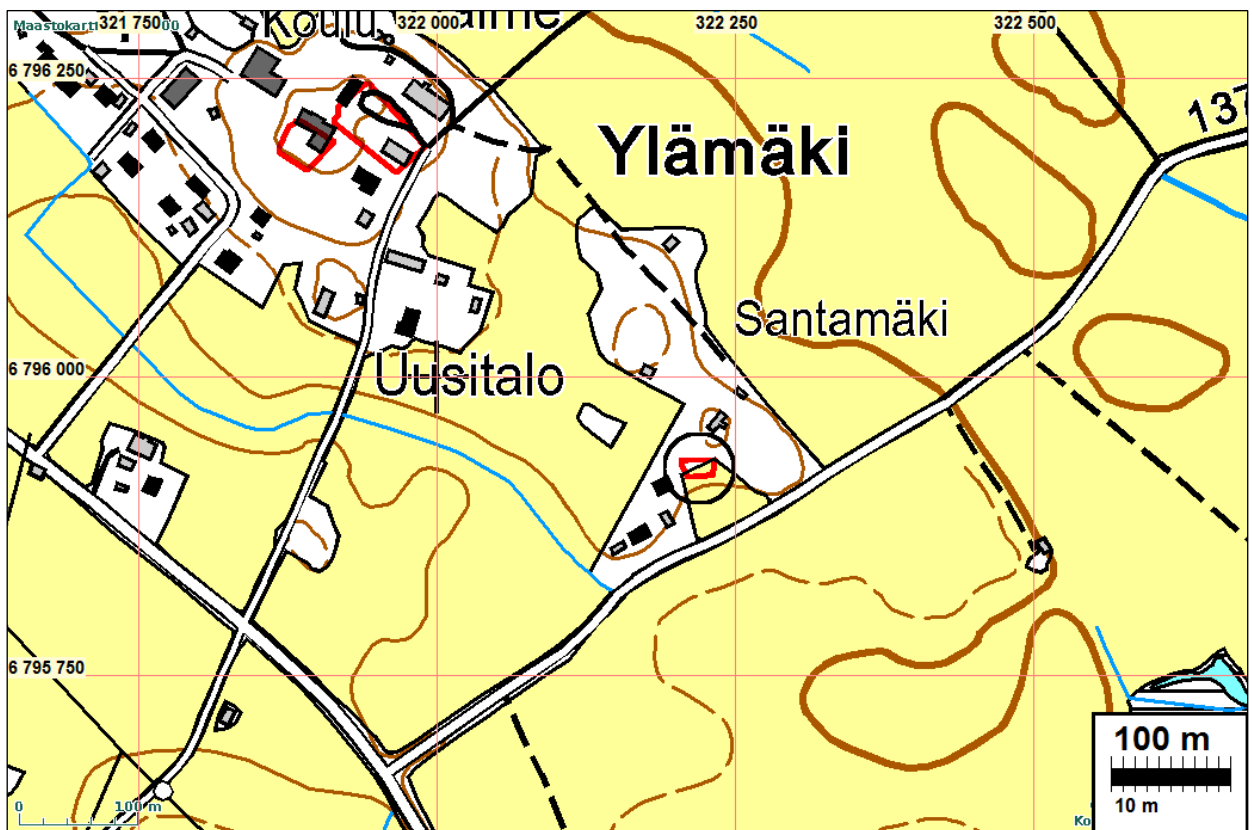
Laji: asuinpaikka: kylätontti

Koordin: N: 6795 921 E: 322 221 Z: 85 ±1 m  
 X: 6794 309 Y: 2483 285  
 P: 6798 773 I: 3322 320

Tutkijat: Poutiainen & al 2011 inventointi

Sijainti: Paikka sijaitsee Vesilahden kirkosta 6,87 km kaakkoon.

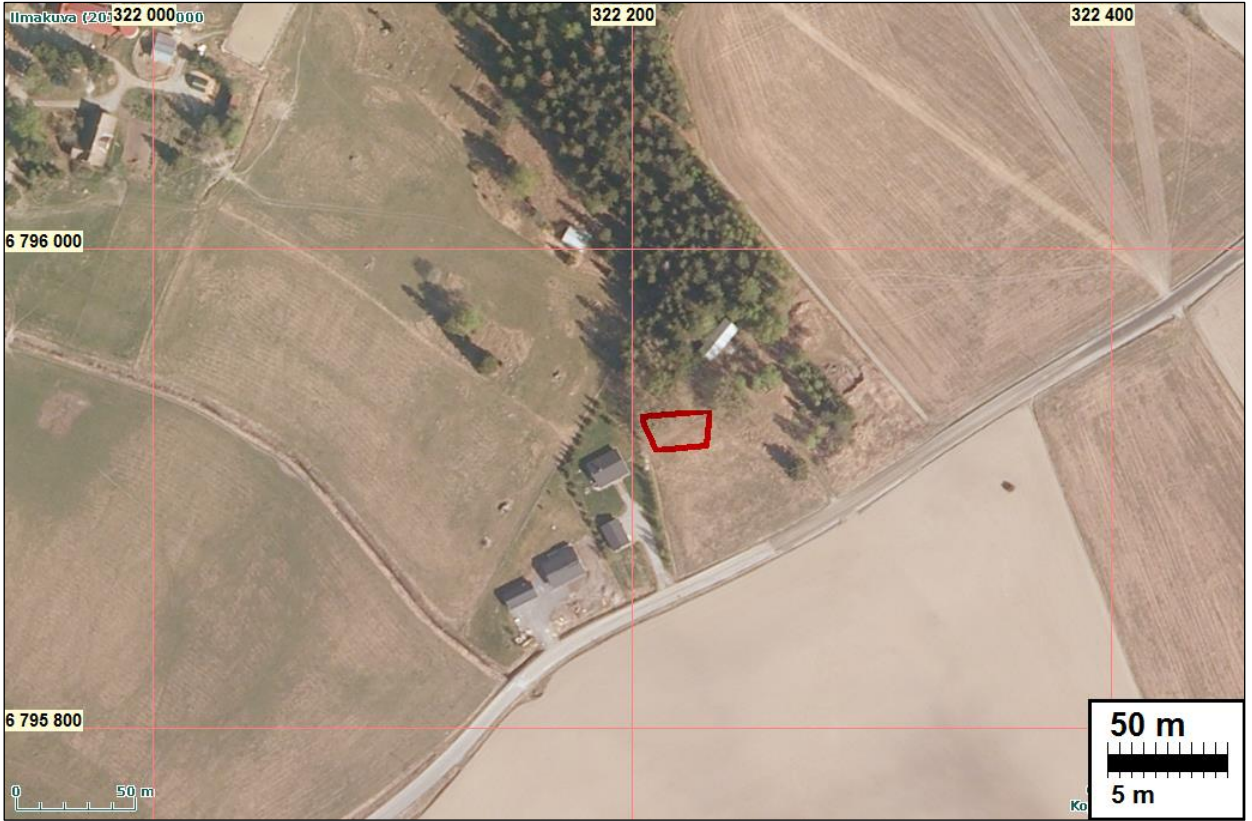
Huomiot: Unajalan kylän torpanpaikka 1762 isojakokartalla. Paikka nyt osin peltoa ja metsäisen pihamaan reunoja. Nykyään talo hieman pohjoisempänä. Saattaisi olla arkeologisesti kohtuullisen säilynyt, mutta kuitenkin suurelta osin pellon runtelema.



Torpanpaikka keskellä, vas. ylh. Halmeen kylätontti.



Santamäen torpan rakennuksia nykyään, paikannetun 1700 I torpan paikan pohjoispuolella. Olisiko paikannus tässä tapauksessa kuitenkin (kartan laidalla) epätarkka ja liian etelässä.



Isojakokartta s. 52

## Isojakokarttoja

Vrt maastokarttaan s. 6 jossa kylätontit projisoitu maastokartalle, sekä tarkemmat kartat kohteiden yhteydessä.

[Hakkila](#) (keskellä) Ruotsila (ylh – ei tutkimusalueella) 1853 (H84-3-1)



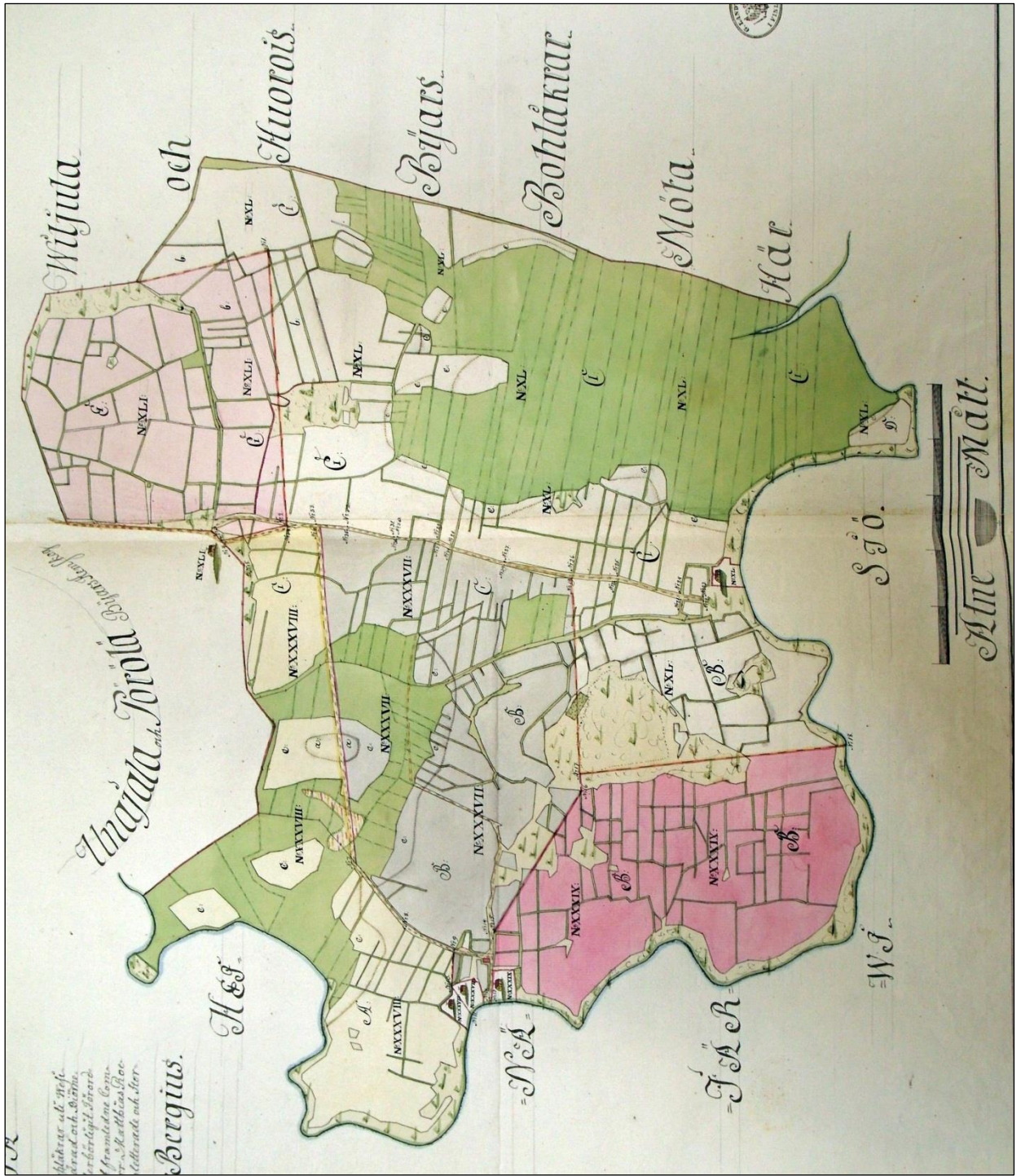


Huoroi eli Saarela ja Viljula-1774 (H84-1-1)  
Keskellä oikealla, nro 3 on [Jyrälä](#), muut eivät tutkimusalueella.



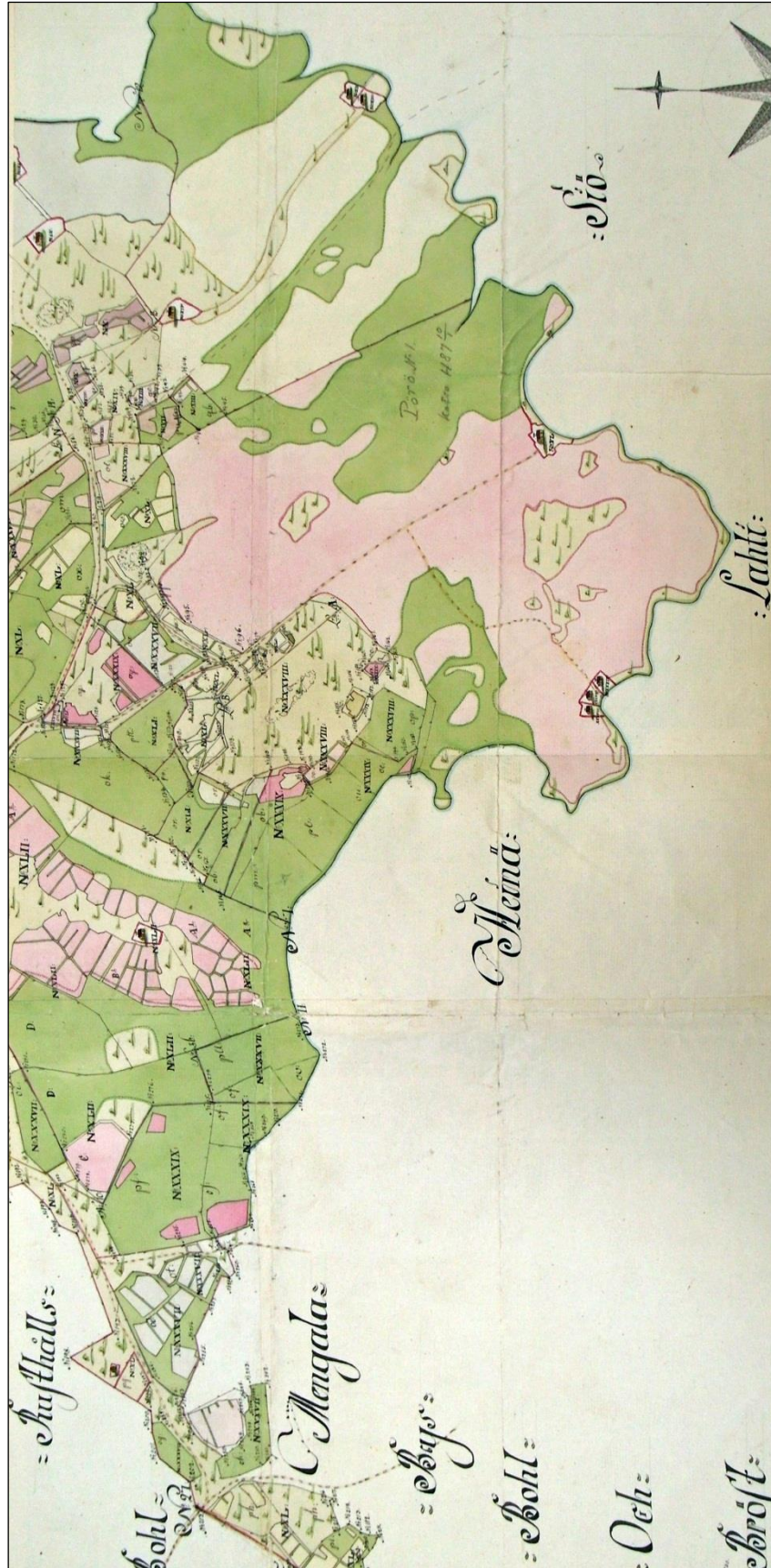
Huoroi eli Saarela ja Viljula 1785\_(H84-1-2)  
Keskellä oik. [Jyrälä](#), muut eivät tutkimusalueella





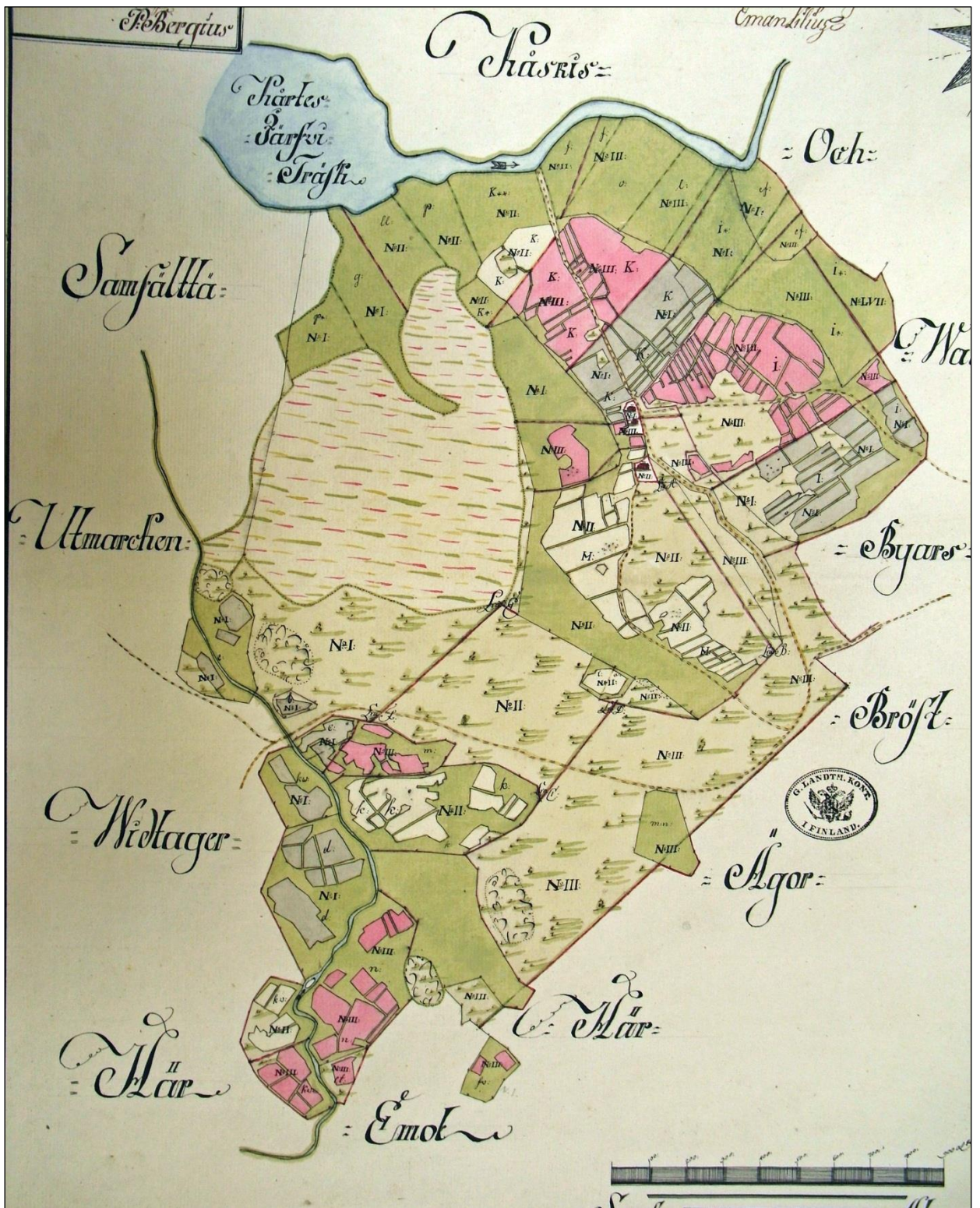
Unajala Viljula 1760-1784, H 84-11-5.

[Jyrälä](#) keskellä vas. Muut eivät tutkimusalueella.

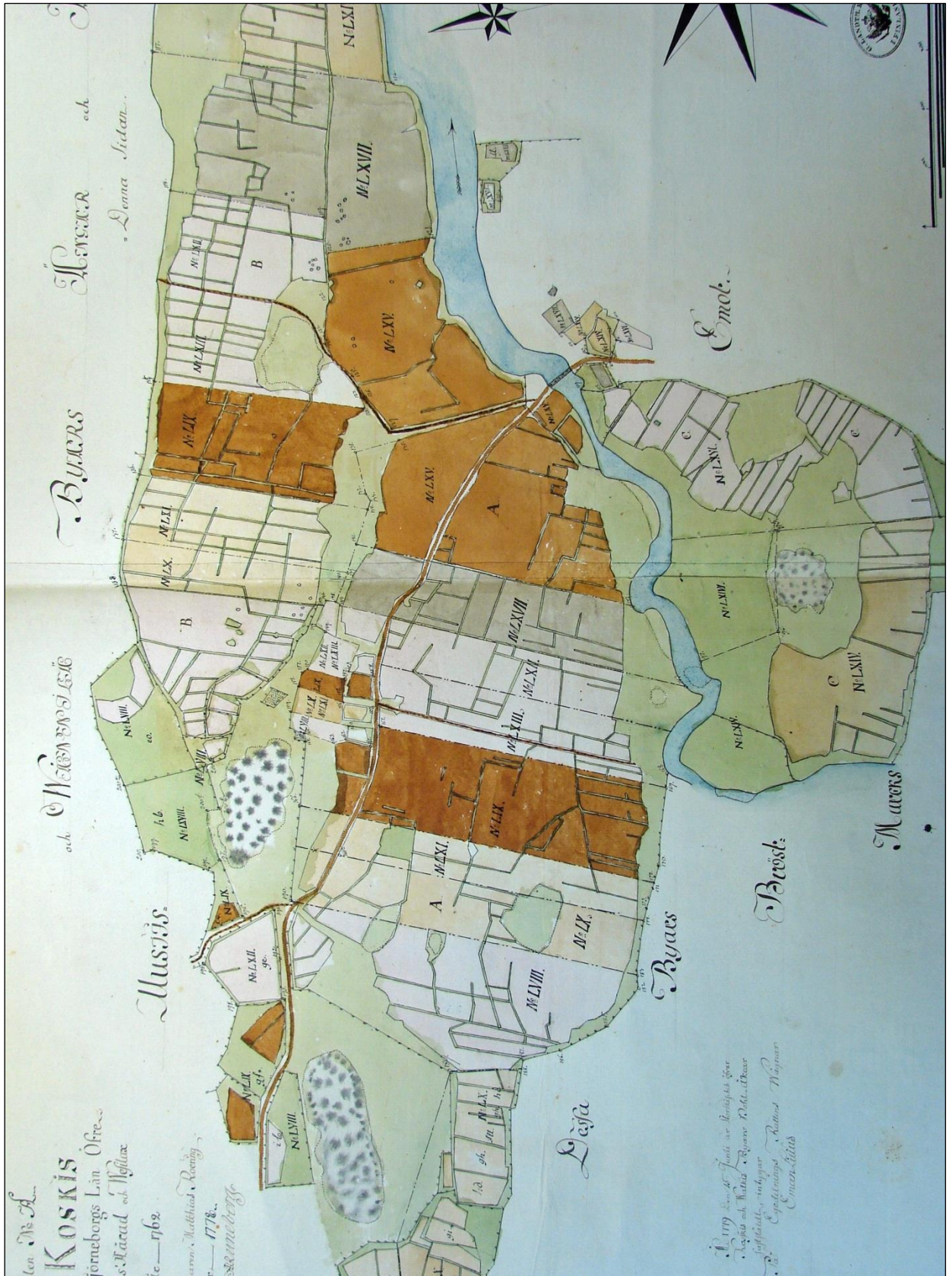


Unaja, Viljula, Huoroi 1762. Alhaalla vas. [Santamäen](#) torppa, alaosassa (1/3 alhaalta) vas. [Tohkalan](#) yksittäistalo. Ylempänä vas. Jyrälän talo. Muut eivät tutkimusalueella.

[Kahnala 1782-4 \(H85-2-1\)](#)



Valkkinen ja Koskenkylä 1762 (ei signumia)  
Valkkinen keskellä vas . ja Koskenkylä ylh. oik. joen rannassa

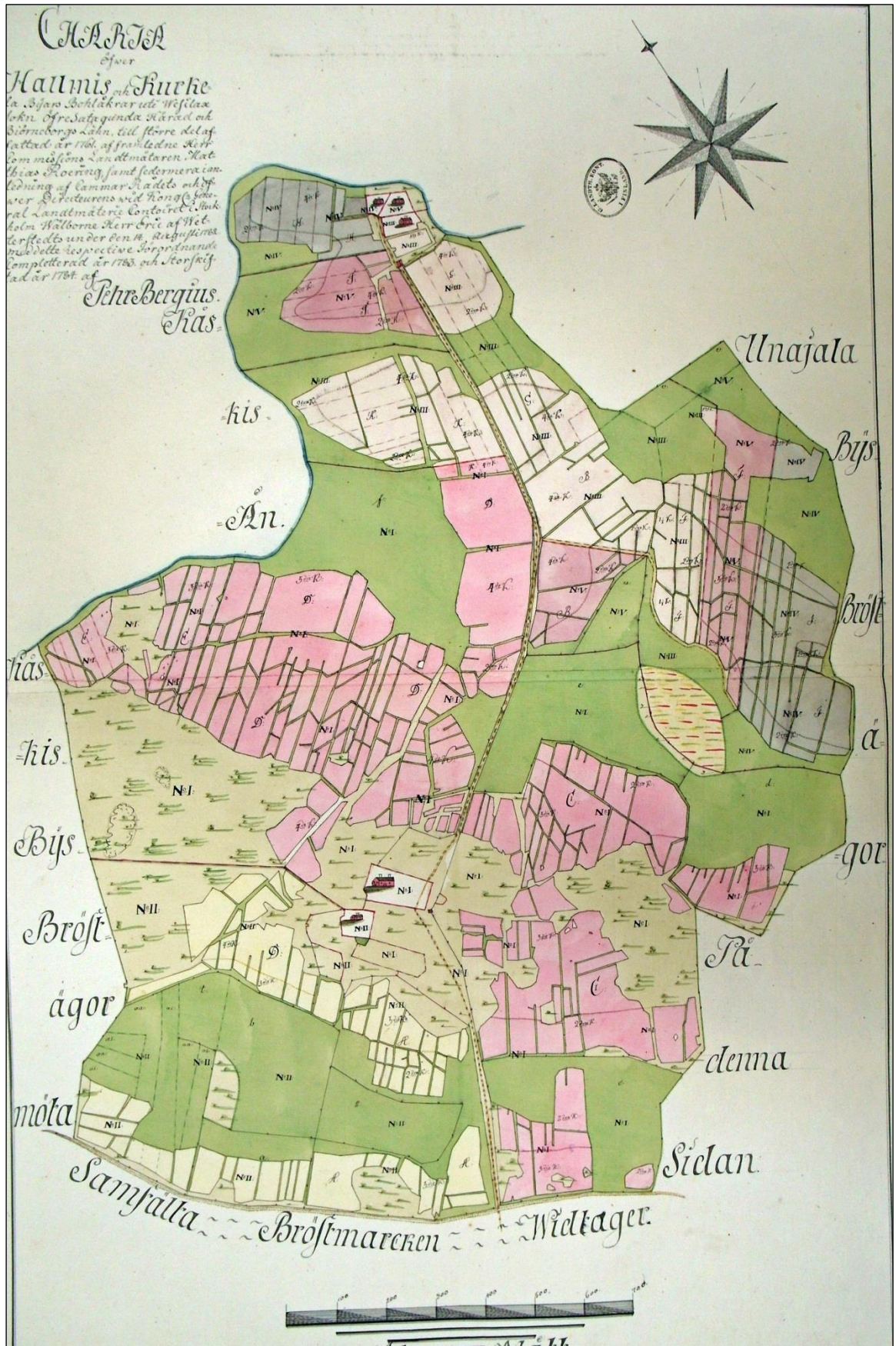


Valkkinen ja Koskenkylä 1762 (ei signumia)  
Valkkinen keskellä vas . ja Koskenkylä ylh. oik. joen rannassa



Kurkela ja Hallmis 1783-4 (H84-5-2)

Kurkela eli Kupari ylhäällä, Halmeen rustholli ja Akatemian talo keskellä





Mustinen ja Vännilä\_1766-79\_(H87-1-4)

Mustinen keskellä alh ja Vännilä keskellä ylh. Vännilä nyt täysin autoitunut ja peltoa, ei tutkimusalueella

