

# Vihti Palojärvi muinaisjäännösselvitys 2014

Timo Jussila



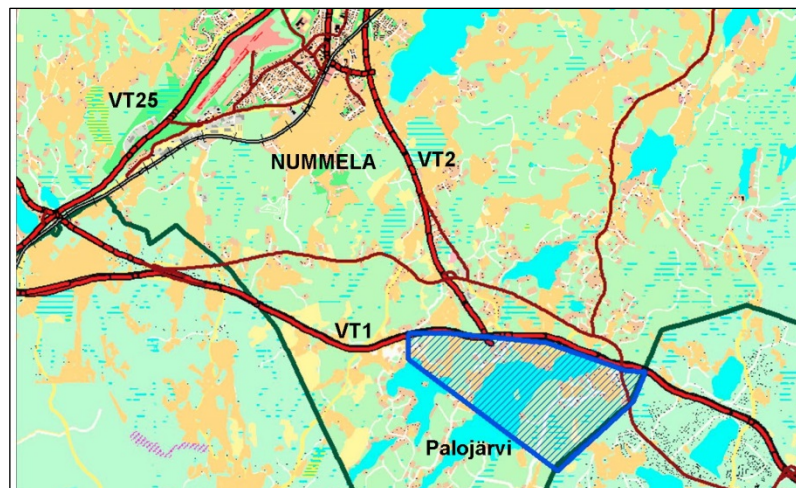
Tilaaaja: Vihdin Vesi

## Sisältö

<b>Perustiedot</b> .....	<b>2</b>
<b>Selvitys</b> .....	<b>3</b>
<b>Yleiskartat</b> .....	<b>3</b>
<b>Kohteet</b> .....	<b>7</b>
1 VIHTI PALOJÄRVI.....	7
2 VIHTI PALOJÄRVI KROG .....	9
3 VIHTI PALOJÄRVEN MYLLY .....	10
4 VIHTI PALOJÄRVI TORPPA .....	11
5 VIHTI PALOJÄRVI HEIJALAN TORPPA .....	11
6 VIHTI PALOJÄRVI MAANTIE .....	12
7 VIHTI JÄRVENPÄÄ .....	13

**Perustiedot**

- Alue:** Vihti, Palojärven pohjoisosan alue sekä sen länsipuoleisen Kilpijärven koillispuolinen alue valtatie 1:n eteläpuolella
- Tarkoitus:** Selvittää arkistolähteiden ja vanhojen karttojen perusteella alueen muinaisjään­nöstilanne. Selvityksen pääpaino oli historiallisen ajan muinaisjään­nöksissä.
- Työaika:** maaliskuu 2014 – työhön ei sisällynyt maastokäyntejä.
- Kustantaja:** Vihdin Vesi
- Tekijät:** Mikroliitti Oy, Timo Jussila
- Tulokset:** Muinaisjään­nöskisterissä alueella on yksi vanha kylätontti, jota ei ole tarkemmin paikannettu (joskin sen paikannus on tarkka) ja tarkastettu. Karttojen perusteella vanha Palojärven kylätontti paikannettiin tarkoin. Vanhoilta kartoilta alueelle pai­kannettiin kolme 1700-l torpan paikkaa sekä myllynpaikka. Yhtä torpanpaikkaa lu­kuun ottamatta muut torpanpaikat ja myllynpaikka arvioitiin arkeologisessa mieles­sä tuhoutuneiksi. Alueen halki kulkee paikallisteinä edelleen käytössä oleva vanha Vihti-Espoo tie jonka tielinja on edelleen 1700-luvun linjauksella. Alueen länsilaidalta on tehty kivikautinen löytö. Löytöpaikan alue on rakennettua. Maastomallin ja karttojen perusteella alueella ei ole mitään esihistoriallisille mui­naisjään­nöksille erityisen potentiaalista vielä rakentamatonta maastoa.



## Selvitys

Vihdin Vesi on käynnistänyt YVA-lain mukaisen arviointimenettelyn tarkastellakseen jätevesien käsittelyn ja puhdistettujen jätevesien johtamisen vaihtoehtoja. Tarkastelussa on putkilinjausvaihtoehtoja, jotka kulkevat osittain sellaisessa maastossa, josta ei ole päivitettyjä tietoja arkeologisista arvoista.

Vihdin vesi tilasi Mikroliitti Oy:ltä muinaisjäännösselvityksen Palojärven alueelta sekä Vihdin kirkonkylän ja Nummelan väliseltä alueelta (josta erillinen raportti). Selvityksen tavoitteena on löytää ne kohteet, joista tulee tehdä tarkemmat maastonselvitykset ennen kuin niille kohdentuu rakennushankkeita. Selvityksen ensisijaisena kohteen oli historiallinen aika mutta myös alueen esihistoria käytiin pintapuolisesti läpi kokonaiskuvan saamiseksi ja säilyttämiseksi.

Selvitystyö tehtiin maaliskuussa 2014. Siihen ei sisällynyt maastotyötä tai maastokäyntejä. Selvityksen materiaalina käytettiin:

- Museoviraston rekisteriportaali ([kulttuuriymparisto.nba.fi/](http://kulttuuriymparisto.nba.fi/))
- Maanmittauslaitoksen kiinteistötietojärjestelmä (kiinteistötietopalvelu): maastokartat ja ilmakuvat.
- Maanmittauslaitoksen laserkeilausaineisto, josta laadittiin maastomalli.
- Maaperäkartat 1:20 000 (GTK)
- Kansallisarkiston digitaaliarkisto ([digi.narc.fi](http://digi.narc.fi)), josta:
  - o Pitäjänkartta v. 1840, Lohjan kihlakunnan kartta 1842 ja 1904, taloudellinen kartta v. 1920
  - o Isojaon toimituskartat: B52 16/1-3.
  - o Asutuksen yleisluettelo sekä mml:n uudistushakemisto
- Kuninkaankartasto Suomesta (Kepsu & Alanen, SKS).
- Maanmittauslaitoksen kartta-arkisto (vanhat peruskartat 1958, 1961, 1984, 1990)
- Google StreetView.

Espoo 19.3.2014

Timo Jussila

## Yleiskartat

Ote Lohjan kihlakunnan kartasta v. 1842. Siihen on Palojärvelle merkitty ainoastaan rusthollin kaksi taloa.

Raportin kartat ovat ETRS-TM35FIN koordinaatistossa.





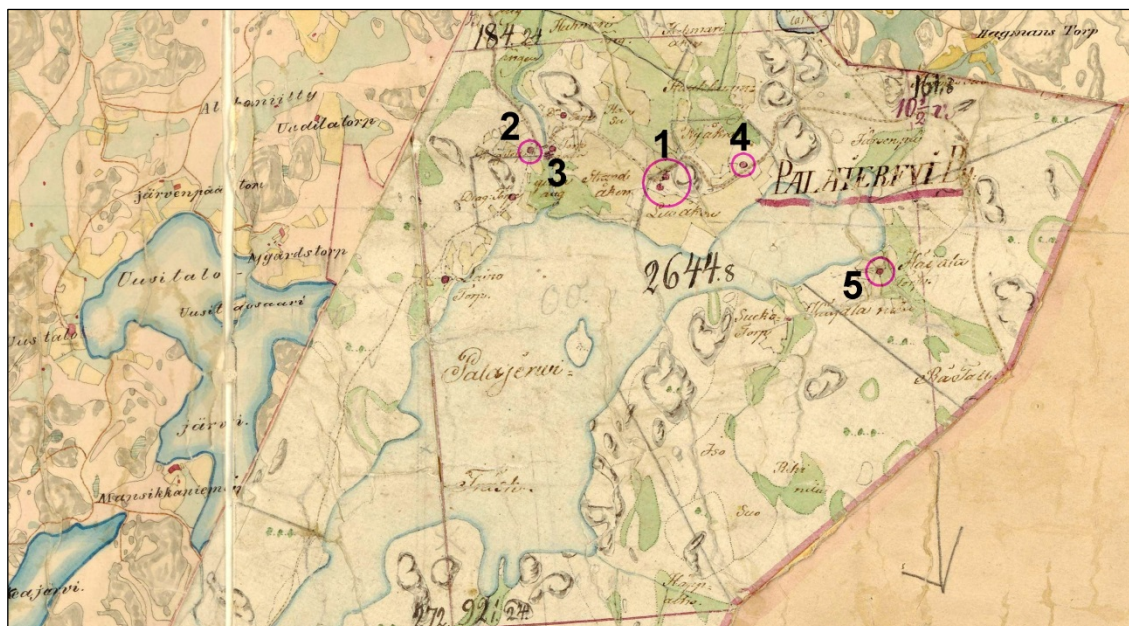


Ote Kuninkaankartasta (1796-1804) johon vahvistettu punaisella talot ja torpat.  
Alla osasuurennos

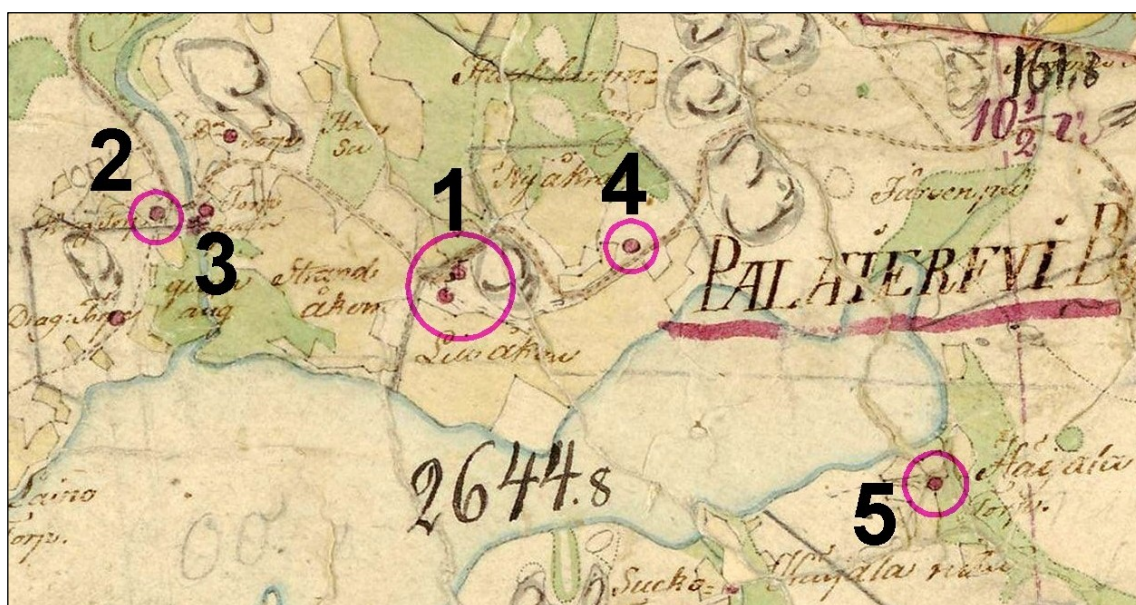


Otteet Lohjan kihlakunnan kartasta v. 1904 ja taloudellisesta kartasta v. 1920.

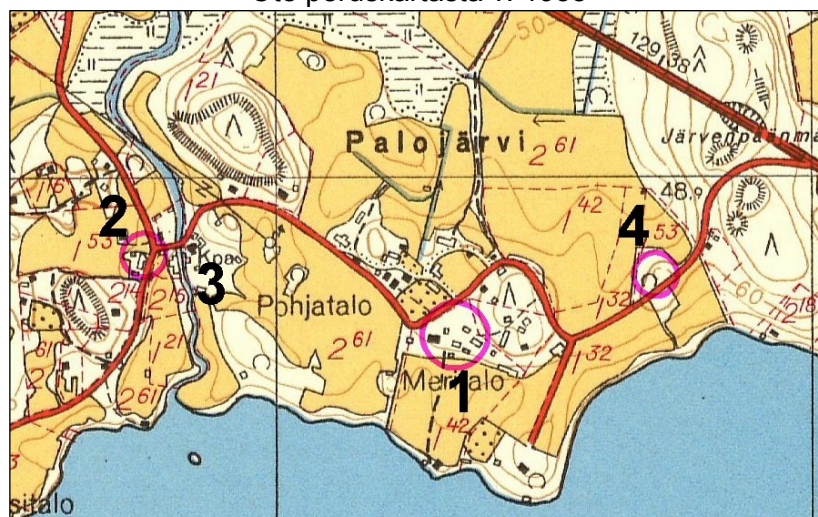




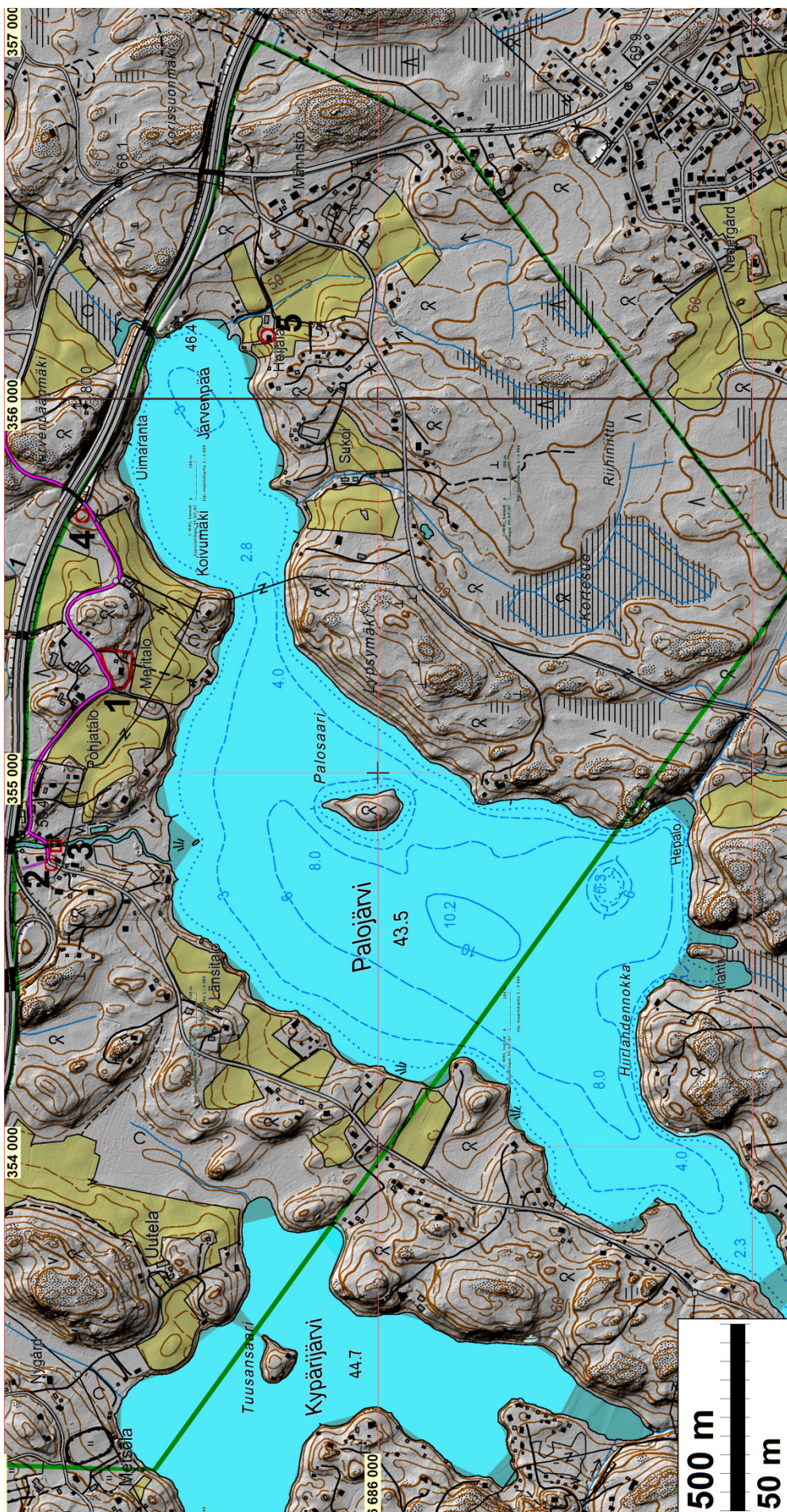
Ote Vihdin pitäjänkartasta v. 1840. Raportissa kuvatut kohteet merkitty tälle ja alla oleville karttoille punaisella ympyrällä ja raportin kohdenumeroin. Alla osasuurennos.



Ote peruskartasta v. 1958







Selvitysalueen raja on merkitty vihreällä. Raportissa kuvatut kohteet on merkitty punaisella ja numeroituna.

Vanha historiallinen maantie jonka linjaus on muinaisjäännettä merkitty sinipunasella



**Kohteet****1 VIHTI PALOJÄRVI**

Mjtunnus: 1000021627

Rauh.lk: 2

Ajoitus: historiallinen

Laji: asuinpaikka: kyläpaikat

Koordin: N: 6686 700 E: 355 284

X: 6686 704 Y: 2521 306

P: 6689 508 I: 3355 395

Tutkijat: Georg Haggrén 2005 arkistotutkimus, Jussila 2014 selvitys.

Sijainti: Paikka sijaitsee Vihdin kirkosta 14,1 km etelään.

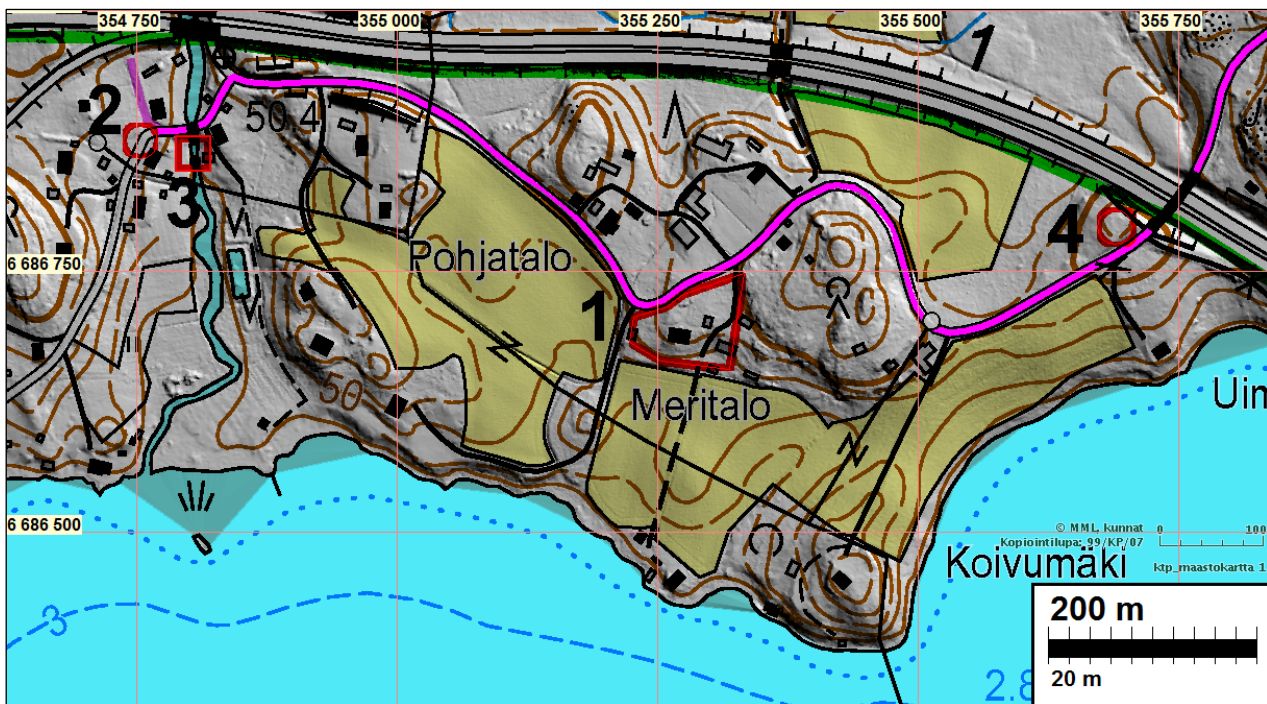
Huomiot: Muinaisjäännösrekisteri: Keskiaikainen kyläpaikka. Taloluku 1560 6. 1540 ut-  
bysmän 0,58 mk.1619: Palojärvi (1 talo) ja Palojoki (2 taloa).

Jussila 2014: Palojärven rustholli, tonttimaan paikannus v. 1741 toimituskartalta. Pitäjänkartalla 1840 tontilla on kaksi taloa. Tonttimaan pohjois- ja koillisosassa, tien varsilla on rakentamatonta, puistomaista maastoa joka voisi olla muinaisjäännöstä.



Palojärven vanha tonttimaa punaisella. Sen koillisosassa on alustavasti arvioituna muinaisjäännös.





Palojärven kylätontti keskellä ja nro 1.  
Ote toimituskartasta v. 1741



Kylätontin koillispäätä, etelään. Kuva Google.



## 2 VIHTI PALOJÄRVI KROG

Mjtunnus:

Rauh.lk: 3 (ei ole suojelukohde)

Ajoitus: historiallinen

Laji: asuinpaikka: torppa

Koordin: N: 6686 876 E: 354 749  
X: 6686 855 Y: 2520 764  
P: 6689 684 I: 3354 860

Tutkijat: Jussila 2014 selvitys

Sijainti: Paikka sijaitsee Vihdin kirkosta 13,8 km etelään.

Huomiot: Palojärven toimituskartalla v. 1741 on kohdalle merkitty talo, ja kartalla v. 1740 talon nimi "Krog" (karttaote yllä). V 1840 pitäjänkartalla "Krogs torp". Kuninkaan-kartalla (1796-1804) ei paikalle ole merkitty mitään. Paikka vaikuttaa arkeologi-  
sessa mielessä olevan tuhoutunut - ympäristö rakennettua.



Krogin torpanpaikka kaartein takana, länteen. Vanha maantie on kaartunut oikealla olevan talon jälkeen oikealle, pohjoiseen.



### 3 VIHTI PALOJÄRVEN MYLLY

Mjtunnus:

Rauh.lk: 3 (ei ole suojelukohde)

Ajoitus: historiallinen

Laji: valmistus: mylly

Koordin: N: 6686 860 E: 354 808  
X: 6686 842 Y: 2520 823  
P: 6689 668 I: 3354 919

Tutkijat: Jussila 2014 selvitys

Sijainti: Paikka sijaitsee Vihdin kirkosta 13,9 km etelään.

Huomiot: Palojärven toimituskartalla v. 1740 (mutta ei v. 1741 kartalle) on sillan eteläpuolelle merkitty mylly. Paikalla on ollut mylly näihin päiviin asti. Uomaa on ilmeisesti rakennettu ja muokattu myllyn käyttöaikana useaan kertaan ja on todennäköistä, että jäänteitä vanhimmasta myllynsijasta ja rakenteista paikalla tuskin on.

Ilmakuva ed. sivulla ja kartta s. 8. Edellisen sivun v. 1740 karttaotteella merkitty ”Mjöhlqvarn”



Palojärven vanha myllynpaikka sillan eteläpuolella. Uoman molemmat rannat ovat olleet rakennettuja vielä 1959 (ks. yleiskartat s. ). Kuvat Google.





#### **4 VIHTI PALOJÄRVI TORPPA**

Mjtunnus:

Rauh.lk: 2 - alustavasti mahdollinen kiinteä muinaisjäännös

Ajoitus: historiallinen

Laji: asuinpaikka: torppa

Koordin: N: 6686 790 E: 355 688  
X: 6686 812 Y: 2521 706  
P: 6689 598 I: 3355 800

Tutkijat: Jussila 2013 selvitys

Sijainti: Paikka sijaitsee Vihdin kirkosta 14,1 km etelään.

Huomiot: Kuninkaankartassa (17906-1804) on paikalle merkitty torppa, samoin v. 1840 pitäjänkartalla, josta paikka on tarkemmin paikannettu. Paikalla vaikuttaisi olevan talo vielä 1920 taloudellisella kartalla. V. 1958 kartalla paikka on rakentamaton. Nyt paikka on aivan moottoritien kupeessa. paikka lienee osin tuhoutunut mutta on myös mahdollista että se voisi olla arkeologisessa mielessä ainakin osin ehjä. Alustavasti tarkemmin rajaamaton muinaisjäännös.

Kartta s. 8. Ks. yleiskartat.

Torpanpaikkaa tien takana pusikkoisessa metsässä moottoritien eteläreunamilla.

(kuva Google)



#### **5 VIHTI PALOJÄRVI HEIJALAN TORPPA**

Mjtunnus:

Rauh.lk: 3 (ei ole suojelukohde)

Ajoitus: historiallinen

Laji: asuinpaikka: torppa

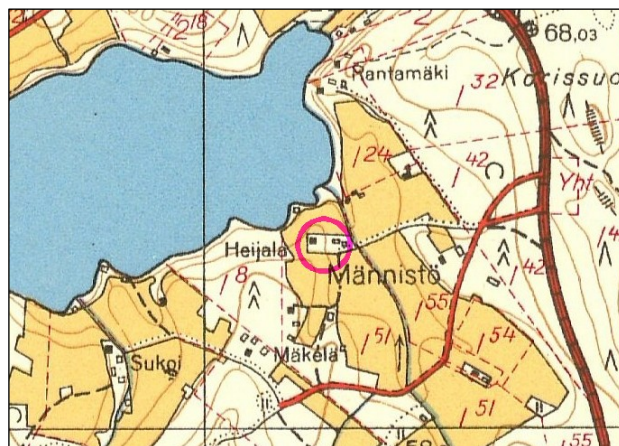
Koordin: N: 6686 297 E: 356 171  
X: 6686 341 Y: 2522 211  
P: 6689 105 I: 3356 283



Tutkijat: Jussila 2014 selvitys

Sijainti: Paikka sijaitsee Vihdin kirkosta 14,7 km etelään.

Huomiot: Paikalle on kuninkaankartassa merkitty torppa. Sen tarkempi paikannus v. 1840 pitäjänkartalta. Paikka on edelleen asuttu ja käytössä.



Ote v. 1959 peruskartasta.

## **6 VIHTI PALOJÄRVI MAANTIE**

Mjtunnus:

Rauh.lk: 2 (tielinjaus on kiinteä muinaisjäänös)

Ajoitus: historiallinen

Laji: kulkuväylä, tie

Koordin: N: 6686 827 E: 355 425

X: 6686 837 Y: 2521 441

P: 6689 635 I: 3355 536

Tutkijat: Jussila 2014 selvitys

Sijainti: Paikka sijaitsee Vihdin kirkosta 14,7 km etelään.



Huomiot: Palojärventie on edelleen paikallistienä käytössä oleva vanha maantie Vihdin kirkolta Espooseen ja Helsinkiin. Tien linjaus on muinaisjäänös idästä alkaen vanhalta Turuntieltä länteen Palojoelle josta joen yli Palokoskentienä ja joen jälkeen talon kulmalta kaartuen pihatienä pohjoiseen jossa vanha tielinja päättyy moottoritie eteläpuolelle.

Ks. yleiskartta s.6 ja s.8

## 7 VIHTI JÄRVENPÄÄ

Mjtunnus: 1000007651  
Rauh.lk: 0 (ei ole suojelukohde)

Ajoitus: kivikautinen  
Laji: löytöpaikka: irtolöytöpaikat

Koordin: N: 6686 733 E: 353 177 Z: 50  
X: 6686 641 Y: 2519 200  
P: 6689 541 I: 3353 288

Tutkijat: Kerttu Itkonen 1964 inventointi

Sijainti: Vihdin kirkosta 14 km eteläkaakkoon  
Huomiot: Kourutaltilta (KM 7774) on löytynyt Härköilän kylästä Järvenpään talon maalta peloksi raivattaessa. Löytöpaikka sijaitsee eteläisellä rinteellä noin 20 m Kypäräjärven rannasta.

Paikka on aivan selvitysalueen rajalla ja kyseinen alue vaikuttaa käsitellyltä.

Löytöpaikka punaisen alueen sisällä.



Kivikaudesta yleisesti: Palojärvi ja Kypäräjärvi ovat kuroutuneet Itämerestä aivan sen Ancylysjärvivaiheen lopulla. Litorinatransgressio ei ole järviin ulottunut. Ancylystransgression maksimi (n. 8400 eKr.) on alueella ulottunut n. 66-67 m tasolle, joten rantasidonnaisia muinaisjäänöksiä voi alueelta periaatteessa löytää nykyisen rannan yläpuolelta n. 67,5 m korkeustasolle. Karttatarkastelun perusteella alueelta ei erotu mitään kivikaudelle erityisen potentiaalista ja vielä rakentamaton maastonkohtaa.