

Kuhmo Nurmesjärvi

Rantakaava-alueen arkeologinen inventointi 2014 Metsähallitus/Laatumaa



KUVAILEHTI

JULKAISUJA	Metsähallitus	JULKAISUAIKA 2014
TOIMEKSIANTAJA	Metsähallitus	HYVÄKSYMISPÄIVÄMÄÄRÄ
LUOTTAMUKSELLISUUS	Julkinen	ASIANUMERO MH 2815/2014/04.01
SUOJELUALUETYYPPI/ SUOJELUOHJELMA		
ALUEEN NIMI	Kuhmo Nurmesjärvi	
NATURA 2000 -ALUEEN NIMI JA KOODI		
ALUEYKSIKKÖ		
TEKIJÄ(T)	Jouni Taivainen	
JULKAISUN NIMI	Kuhmo Nurmesjärvi rantakaava-alueen arkeologinen inventointi 2014 Laatumaa/Metsähallitus	
TIIVISTELMÄ	<p>Metsähallitus teki arkeologisen inventoinnin Kuhmon Nurmesjärven rantakaava-alueella 8-9.5.2014. Inventoinnin suoritti arkeologi Jouni Taivainen. Inventoidun alueen laajuus on noin 350 hehtaaria.</p> <p>Inventoinnissa huomioitiin sekä arkeologinen että rakennettu kulttuuriperintö. Rantakaava-alueella kiinnitettiin erityinen huomio rantavyöhykkeeseen ja tonteiksi suunniteltuihin alueisiin, tiealueisiin sekä niiden ympäristöön. Kaikki kaava-alueen rannat käveltiin systemaattisesti läpi. Havainto-olosuhteet olivat erinomaiset, sillä Nurmesjärven vesi oli noin kaksi metriä normaalia alempana ja vedenalaista vyöhykettä oli runsaasti näkyvissä.</p> <p>Inventoinnissa löydettiin seitsemän muinaisjäännökseksi ehdotettavaa kohdetta, jotka olivat ennestään tuntemattomia ja lisäksi kolme ennestään tuntematonta muuta kulttuuriperintökohdetta.</p> <p>Mielenkiintoisin löydetyistä kohteista on kivikautinen asuinpaikka (Nurmesperä 1), josta löytyi rantahietikolta normaaliveden alapuolelta kivikautinen liesi, kvartsi-iskoksia, palanutta luuta ja saviastianpaloja (KM 39887). Historiallisen ajan kohteista yksi on hiilimiilu ja loput tervahautoja. Nämä sijaitsevat melko lähekkäin toisiaan Matinahonkankailla. Lisäksi alueelta löydettiin kaksi ennestään tuntematonta sotahistoriallista kohdetta (Hiekkaniemi 5 ja Hiekkaniemi 7) sekä yksi kuoppakohde (Hiekkaniemi 6). Viime mainitut kuuluvat muihin kulttuuriperintökohteisiin, jotka eivät ole muinaismuistolain suojaamia.</p> <p>Näiden lisäksi tarkastettiin ne ennestään tunnetut muinaisjäännökset ja muut kulttuuriperintökohteet, jotka sijaitsevat ranta-alueella tai tonteiksi suunniteltujen alueiden läheisyydessä. Niiden osalta ei tullut uutta tietoa eikä niitä käsitellä tässä raportissa, paitsi kohde Hiekkaniemi E, jossa oli näkyvissä kaksi kivikautista liettä ja löytöjä. Riikka Mustonen on dokumentoinut nämä muut kohteet hiljattain ja ne ovat ennestään kaavoittajan tiedossa (Etelä-Kuhmon metsätalousalueiden kulttuuriperintöinventointi 2011).</p>	
AVAINSANAT	Metsähallitus, kulttuuriperintöinventointi, Laatumaa, Nurmesjärvi	
MUUT TIEDOT	Kannen kuva: Kivikautinen liesi kohteessa Nurmesperä 1. Jouni Taivainen.	
SARJAN NIMI JA NUMERO		
ISSN	ISBN (NIDOTTU) ISBN (PDF)	
SIVUMÄÄRÄ	47	KIELI
KUSTANTAJA		PAINOPAIKKA
JAKAJA	Metsähallitus, Laatumaa	HINTA

Tiivistelmä

Metsähallitus teki arkeologisen inventoinnin Kuhmon Nurmesjärven rantakaava-alueella 8-9.5.2014. Inventoinnin suoritti arkeologi Jouni Taivainen. Inventoidun alueen laajuus on noin 350 hehtaaria.

Inventoinnissa huomioitiin sekä arkeologinen että rakennettu kulttuuriperintö. Rantakaava-alueella kiinnitettiin erityinen huomio rantavyöhykkeeseen ja tonteiksi suunniteltuihin alueisiin, tiealueisiin sekä niiden ympäristöön. Kaikki kaava-alueen rannat käveltiin systemaattisesti läpi. Havainto-olosuhteet olivat erinomaiset, sillä Nurmesjärven vesi oli noin kaksi metriä normaalia alempana ja vedenalaista vyöhykettä oli runsaasti näkyvissä.

Inventoinnissa löydettiin seitsemän muinaisjäänökseksi ehdotettavaa kohdetta, jotka olivat ennestään tuntemattomia ja lisäksi kolme ennestään tuntematonta muuta kulttuuriperintökohdetta.

Mielenkiintoisin löydetyistä kohteista on kivikautinen asuinpaikka (Nurmesperä 1), josta löytyi rantahietikolta normaaliveden alapuolelta kivikautinen liesi, kvartsi-iskoksia, palanutta luuta ja saviastianpaloja (KM 39887). Historiallisen ajan kohteista yksi on hiilimiilu ja loput tervahautoja. Nämä sijaitsevat melko lähellä toisiaan Matinahonkankailla. Lisäksi alueelta löydettiin kaksi ennestään tuntematonta sotahistoriallista kohdetta (Hiekkaniemi 5 ja Hiekkaniemi 7) sekä yksi kuoppakohde (Hiekkaniemi 6). Viime mainitut kuuluvat muihin kulttuuriperintökohteisiin, jotka eivät ole muinaismuistolain suojaamia.

Taulukko 1

Tutkimuskohteen koko nimi	<i>Kuhmo Nurmesjärvi. Rantakaava-alueen arkeologinen inventointi 2014 Laatumaa/Metsähallitus</i>
Kunta/kaupunki, kylä/kaupunginosa, tila/kortteli tontti	<i>Kuhmo</i>
Tutkimuksen laji (inventointi, kartoitus)	<i>Inventointi</i>
kohteen ajoitus	<i>Esihistoriallinen-historiallinen</i>
peruskarttalehti/-lehdet	
Kohteen sijainti yhteiskoordinaatistossa	
Maanomistaja	Metsähallitus/Laatumaa
Tutkimuslaitos	
kenttätöyönjohtaja	<i>Jouni Taivainen</i>
Tutkitun alueen laajuus	350 hehtaaria
Tutkimuksen kustantaja ja tutkimuskustannukset	Metsähallitus
löydöt (nrot), diarointi pvm. kokoelma, tallennuspaikka	<i>KM 39887 diar. 23.5.2014</i>
rahakammioon toimitetut rahat	
rakennusfragmentit (nrot)	
mustavalkonegatiivit, diapositiivit ja digitaaliset kuvatallenteet (nrot)	Kuvat on tallennettu Metsähallituksen arkistoon. Tekijänoikeus kuviin on Metsähallituksella.
aikaisemmat tutkimukset ja tarkastuskäynnit	
arkistoitu kirjeenvaihto (tutkimusluvan diaarino, lausunnot)	
mahdolliset tutkimuskohdetta koskevat julkaisut	
tutkimuskertomuksen sivumäärä	48
Alkuperäisen tutkimuskertomuksen säilytyspaikka ja kopioiden säilytyspaikat	Metsähallitus arkisto. MH 2815/2014/04.01

Sisällys

TIIVISTELMÄ.....	3
SISÄLLYS.....	4
LUETTELO KOHTEISTA.....	5
1 JOHDANTO	5
2 INVENTOINTIALUEEN MAISEMA, LUONTO SEKÄ MAA- JA KALLIOPERÄ.....	6
3 ALUEEN TUTKIMUSHISTORIA	10
4 TULOSTEN TARKASTELU JA JOHTOPÄÄTÖKSET	10
ALLEKIRJOITUS	11
LÄHTEET.....	12
5 KOHDETIEDOT	13
LIITTEET	
Löytöluettelo	

Luettelo kohteista

Taulukko 2. Luettelo kohteista.

Reiskanro	Mj-rek.	Kohteen nimi	lkm	Kulttuuriperintötyyppi	Suojeluesit.	Kunta	Sivunro	löytötapa
168894		Nurmesperä 1 kivikautinen asuinp.	1	asuinpaikat	MJ2	Kuhmo		Uusi
168828		Matinahonkankaat 1 tervahauta	1	valm.ja työpaikat	MJ2	Kuhmo		Uusi
168829		Matinahonkankaat 2 tervahauta	1	valm.ja työpaikat	MJ2	Kuhmo		Uusi
168830		Matinahonkankaat 3 hiilimiilu	1	valm.ja työpaikat	MJ2	Kuhmo		Uusi
168888		Matinahonkankaat 4 tervahauta	1	valm.ja työpaikat	MJ2	Kuhmo		Uusi
168889		Matinahonkankaat 5 tervahauta	1	valm.ja työpaikat	MJ2	Kuhmo		Uusi
168890		Matinahonkankaat 6 tervahauta	1	valm.ja työpaikat	MJ2	Kuhmo		Uusi
168891		Hiekkaniemi 5 juoksuhauta	1	puolustusvarust.	Muu suojeluarvo	Kuhmo		Uusi
168892		Hiekkaniemi 6 kuoppa	1	kivi- ja maarak.	Muu suojeluarvo	Kuhmo		Uusi
168893		Hiekkaniemi 7 juoksuhauta	1	puolustusvarust.	Muu suojeluarvo	Kuhmo		Uusi
141885	290010240	Hiekkalahti E kivikautinen asuinp.	1	asuinpaikat	MJ2	Kuhmo		Mjrek

1 Johdanto

Metsähallitus teki arkeologisen inventoinnin Kuhmon Nurmesjärven rantakaava-alueella 8-9.5.2014. Inventoinnin suoritti arkeologi Jouni Taivainen. Inventoidun alueen laajuus on noin 350 hehtaaria.

Inventoinnissa huomioitiin sekä arkeologinen että rakennettu kulttuuriperintö. Rantakaava-alueella kiinnitettiin erityinen huomio rantavyöhykkeeseen ja tonteiksi suunniteltuihin alueisiin, tiealueisiin sekä niiden ympäristöön. Kaikki kaava-alueen rannat käveltiin systemaattisesti läpi. Havainto-olosuhteet olivat erinomaiset, sillä Nurmesjärven vesi oli noin kaksi metriä normaalia alempana ja vedenalaista vyöhykettä oli runsaasti näkyvissä.

Inventoinnissa löydettiin seitsemän muinaisjäännökseksi ehdotettavaa kohdetta, jotka olivat ennestään tuntemattomia ja lisäksi kolme ennestään tuntematonta muuta kulttuuriperintökohdetta.

Mielenkiintoisin löydettyistä kohteista on kivikautinen asuinpaikka (Nurmesperä 1), josta löytyi rantahietikolta normaaliveden alapuolelta kivikautinen liesi, kvartsi-iskoksia, palanutta luuta ja saviastianpaloja (KM 39887). Historiallisen ajan kohteista yksi on hiilimiilu ja loput tervahautoja. Nämä sijaitsevat melko lähellä toisiaan Matinahonkankailla. Lisäksi alueelta löydettiin kaksi ennestään tuntematonta sotahistoriallista kohdetta (Hiekkaniemi 5 ja Hiekkaniemi 7) sekä yksi kuoppakohde (Hiekkaniemi 6). Viime mainitut kuuluvat muihin kulttuuriperintökohteisiin, jotka eivät ole muinaismuistolain suojaamia.

Näiden lisäksi tarkastettiin ne ennestään tunnetut muinaisjäännökset ja muut kulttuuriperintökohteet, jotka sijaitsivat ranta-alueella tai tonteiksi suunniteltujen alueiden läheisyydessä. Niiden osalta ei tullut uutta tietoa eikä niitä käsitellä tässä raportissa, paitsi kohde Hiekkaniemi E, jossa oli näkyvissä kaksi kivikautista liettä ja löytöjä. Riikka

Mustonen on dokumentoinut nämä muut kohteet hiljattain ja ne ovat ennestään kaavoittajan tiedossa (Etelä-Kuhmon metsätalousalueiden kulttuuriperintöinventointi 2011).



Kartta 1. Inventoinnissa löydetyt uudet kohteet merkattu karttaan punaisella ympyröityinä harmaina palloina, viivoina tai rasterina. 1 = Matinahonkankaat 1-6; 2 = Hiekkaniemi 5-7; 3 = Nurmesperä 1.

2 Inventointialueen maisema, luonto sekä maa- ja kallioperä

Nurmesjärven Rantakaava-alue sijaitsee Länsi-Kuhmossa ja on yhteydessä suurempaan selkäveeteen, jonka nimi on Ontojärvi. Alueen vedet laskevat Oulujärven vesistöön. Inventointialue on pääasiassa hiekka- ja moreenikangasta. Nurmesjärven rannassa on laajoja hiekkarantoja, jotka inventointihetkellä olivat tavallistakin suurempia alhaisen vedenkorkeuden vuoksi.

Suurin osa Kainuun kallioperää on vanhaa arkeista 3000–2500 miljoonaa vuotta sitten muodostunutta kalliota. Kainuussa tulivuoria oli noin kymmenisen kappaletta. 2800–2700 miljoonaa vuotta sitten Kainuussa kallioperä halkesi satojen kilometrien matkalta ja maan sisuksista pursui basalttista laavaa levenevän meren pohjalle. Laava on kiteytynyt uudestaan ja muodostaa nyt Suomussalmen ja Kuhmon kautta Sotkamon Tipasojalle kulkevan vihreäkivivyöhykkeen. Vihreäkivivyöhykkeen ympärille syntyi sinkki-, lyijy-, kupari ja jalometallipitoisia mineralisaatioita. (Taipale 2005: 7, 11–13).

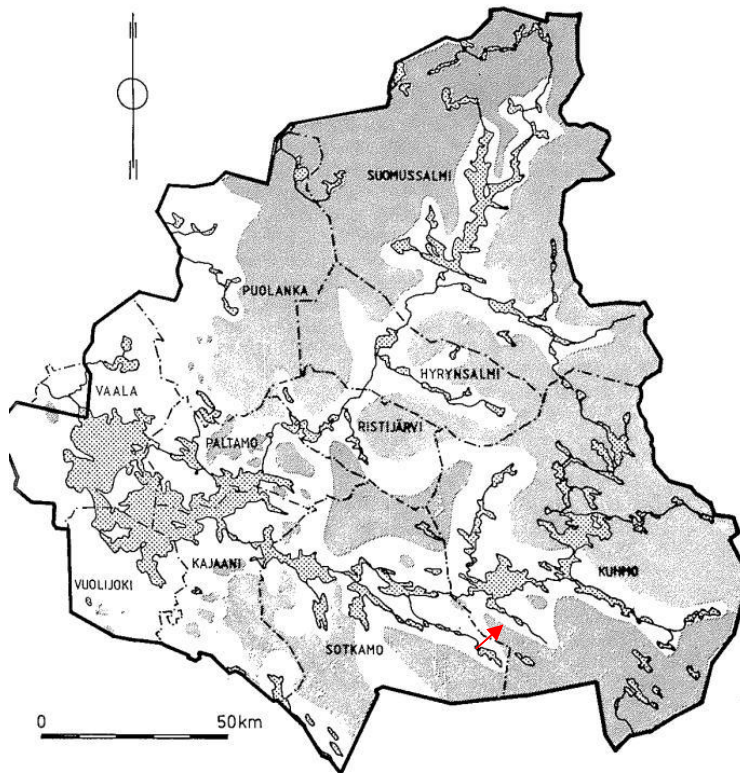


Kuva 1: Normaaliveden alta paljastunutta rantavyöhykettä Matinahonkankailla. Jouni Taivainen

Geologisten prosessien myötä kallioperän kivikerrokset runnoutuivat poimuille ja muodostivat vuorijonoja. Jäätiköt kuluttivat aikaisempaa maanpintaa ja kerrostivat erilaisia maalajeja. Pohjamooreeni on Kainuu laajimmalle levinnyt jäätikkösyntyinen kerrostuma. Jäätikkövirrat muodostivat drumliinikenttiä Kuhmon, Sotkamon ja Suomussalmen alueille. Paikalleen sulavat jäätikkölohkot muodostivat kumpu- ja selännekenttiä. Pitkiä kumpujaksoja on Suomussalmen ja Kajaanin kaakkoispuolella. Kumpuja on myös Kuhmossa ja Puolangalla. Erityisesti Kuhmon Jonkerissa on komeita drumliineja, kumpumoreenialueita, jäätikköjokien kulutus- ja kasaantumismuotoja sekä louhikoita. Kainuuseen muodostui harjujaksoja esim. Haukipudas-Paltamo-Kuhmo -linjalle. (Taipale 2005: 19–21)

11000 vuotta sitten mannerjäätikön reuna oli nykyisen Sotkamon keskustan kohdalla ja sen itäpuolella oli Sotkamon jääjärvi, joka peitti alleen Kuhmon luoteisosat sen nykyistä keskustaa myöten. Laskelmien mukaan 250 vuotta myöhemmin Kuhmon keskusta muuttui kuivaksi maaksi jääjärven purkaututtua Kajaanin eteläpuolelta Kattilamäen uoman kautta. (Taipale 2005: 22)

Kuhmo on suurimmaksi osaksi vedenkoskematonta aluetta (Kartta 2). Näillä alueilla on varhainen kivikautinen asutus mahdollista. Nämä alueet ovat myös ravinteikkaampia kuin sulamisvesien huuhtomat alueet. Vesistöt ovat olleet tärkeitä kulkureittejä kautta historian. Kainuussa tärkeä liikenteen solmukohta muodostuu Suomussalmelle, mutta myös Kuhmon kautta on päästy eri suuntiin.



KARTTA 5.
Supra-akvaattiset alueet

■ Supra-akvaattista l. vedenkoskemattonta aluetta

Kartta 2. Vedenkoskemattomat alueet Kainuussa. (Keränen 1984: 130). Punainen nuoli osoittaa Nurmesjärveä.

Etelä-Kuhmon suurimmat järvet ovat Ontojärvi-Nurmesjärvi, Lammasjärvi, Jonkerinjärvi ja Saunajärvi.

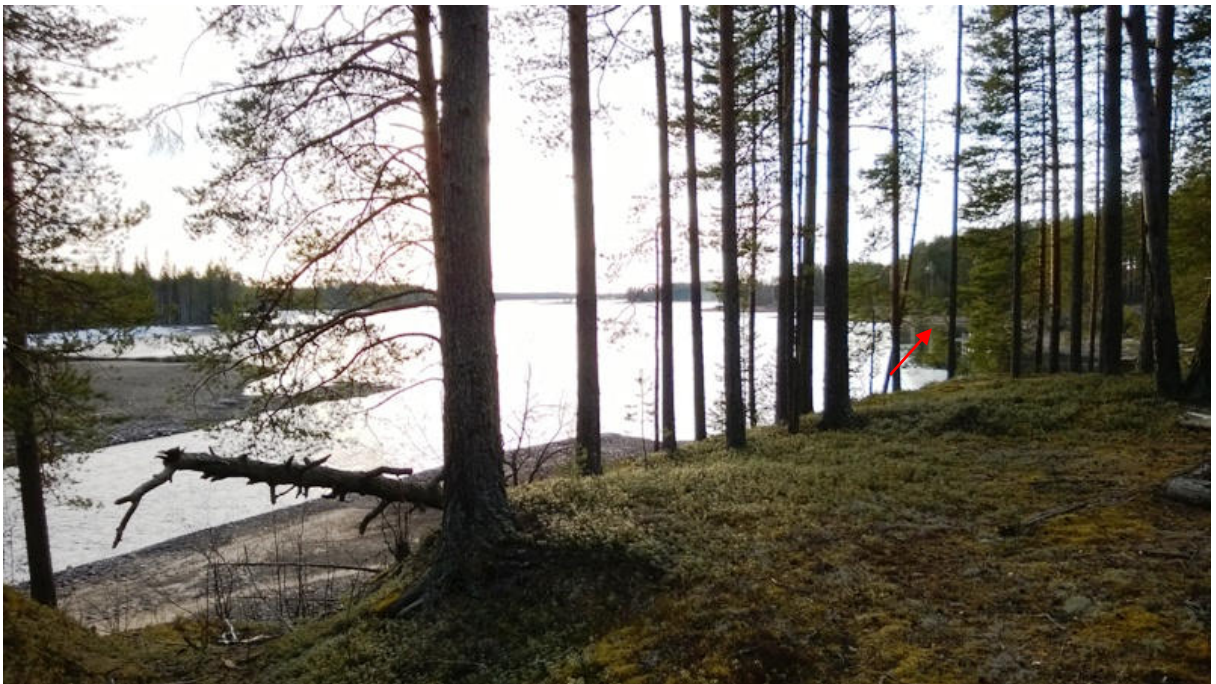
Kuhmo sijaitsee Kainuun ylänköalueella, ja mäet ja vaarat hallitsevat maisemaa.

Kuhmo kuuluu keskiboreaaliseen kasvillisuusvyöhykkeeseen. Metsämaita on Kuhmon pinta-alasta noin 80 %. Kuhmossa kylmimmän ja lämpimimmän kuukauden lämpötilaerot ovat suuria. (Wikipedia 16.4.2012). Suurpetokannat ovat Kuhmossa elinvoimaiset.

Metsäpeurakanta katosi lähes kokonaan Kuhmosta sotavuosien aikana, mutta elpyi jälleen Venäjän Karjalasta saapuneiden yksilöiden myötä.



Kuva 2: Hiekkaniemen alueen eteläosaa. Jouni Taivainen



Kuva 3: Inventointialueen kaakkoisosaa Nurmesperässä Nurmeskosken suulla. Alhaalla oikealla (punainen nuoli) sijaitsee inventoinnissa löytynyt uusi kivikautinen asuinpaikka Nurmesperä 1. Jouni Taivainen.

3 Alueen tutkimushistoria

Kuhmosta tunnetaan runsaasti esihistoriallisia asuinpaikkoja. Ne keskittyvät vesireittien varsille, suurten järvien rannoille ja saarille. Suurimmat keskittymät ovat Ontojärvellä ja Lammasjärvellä aivan Kuhmon keskustan tuntumassa. Inventontialueelta Nurmesjärveltä tunnetaan myös entuudestaan useita kivikautisia asuinpaikkoja sekä raudanvalmistukseen liittyvä kohde ja tervahautoja. Lisäksi Nurmesjärven alueelta tunnetaan toisen maailmansodan aikaisia puolustusvarustuksia; juoksuhautoja ja katettuja tuliasemia.

Järvien pinnan säännöstelyn takia useat asuinpaikat Kuhmossa ovat jääneet veden pinnan alle. Hiekkarannoilla saattaa löytää merkkejä veden huuhtomasta asuinpaikasta ja rannalla kahlatessa voi Onto- ja Lammasjärvellä nähdä tulisijoja veden alla. Yleensä esihistorialliselta asuinpaikalta löytyy kvartsi-iskoksia. Ne ovat kvartsista esineitä työstettäessä irrotettuja kappaleita ns. hukkamateriaalia. Järvelän asuinpaikalta tehdyt ajoitukset viittaavat sen olleen käytössä jo noin 8000 eKr. Suomussalmen Vanhan Kirkkosaaren liesi on ajoitettu olleen käytössä mahdollisesti jo 8400 eKr. (Huurre: 1992: 25).



Kuva 4: Normaaliveden alta paljastunut kivikautinen liesi ennestään tunnetussa kohteessa Hiekkaniemi E.

Taustalla vasemmalla Matinahonkankaat. Jouni Taivainen.

Neoliittisellä kivikaudella ilmasto oli niin lämmin, että Kuhmossakin kasvoi jaloja lehtipuita (Wilmi 2003: 16). Tällöin omaksuttiin saviastioiden valmistustaito. Kuhmossa on tehty Sär I –keramiikkaa ja tyypillistä kampakeramiikkaa. Kuhmon asuinpaikoilta on löydetty myös piiesineitä (esim. piinuoli Papinlahdesta, KM 21518) ja –iskoksia). Lähin paikka, josta tätä raaka-ainetta on saatavilla, sijaitsee Vienanmerellä. Myös Äänisen vihreäliuskeesta valmistettuja esineitä on löydetty Kuhmosta. Vasarakirveskulttuurin vaikutteita on Ontojärven

Ala-Honkinen E -asuinpaikalta löytynyt vasarakirves (Kuva 2). Sen alkuperä on Etelä-Venäjällä. Kuhmo on siis ollut tiiviisti osa kivikautista kauppa- ja yhteysverkostoa.

4 Tulosten tarkastelu ja johtopäätökset

Inventoinnissa löydettiin seitsemän muinaisjäännökseksi ehdotettavaa kohdetta, jotka olivat ennestään tuntemattomia ja lisäksi kolme ennestään tuntematonta muuta kulttuuriperintökohdetta.

Mielenkiintoisin löydetyistä kohteista on kivikautinen asuinpaikka (Nurmesperä 1), josta löytyi rantahietikolta normaaliveden alapuolelta kivikautinen liesi, kvartsi-iskoksia, palanutta luuta ja saviastianpaloja. Historiallisen ajan kohteista yksi on hiilimiilu ja loput tervahautoja. Nämä sijaitsevat melko lähekkäin toisiaan Matinahonkankailla. Lisäksi alueelta löydettiin kaksi ennestään tuntematonta sotahistoriallista kohdetta (Hiekkaniemi 5 ja Hiekkaniemi 7) sekä yksi kuoppakohde (Hiekkaniemi 6). Viime mainitut kuuluvat muihin kulttuuriperintökohteisiin, jotka eivät ole muinaismuistolain suojaamia.

Näiden lisäksi tarkastettiin ne ennestään tunnetut muinaisjäännökset ja muut kulttuuriperintökohteet, jotka sijaitsivat ranta-alueella tai tonteiksi suunniteltujen alueiden läheisyydessä. Niiden osalta ei tullut uutta tietoa eikä niitä käsitellä tässä raportissa, paitsi kohde Hiekkaniemi E, jossa oli näkyvissä kaksi kivikautista liettä ja löytöjä. Riikka Mustonen on dokumentoinut nämä muut kohteet hiljattain ja ne ovat ennestään kaavoittajan tiedossa (Etelä-Kuhmon metsätalousalueiden kulttuuriperintöinventointi 2011).

Allekirjoitus

Kuusjoella 22.5.2014

Jouni Taivainen

Lähteet

-Muinaisjäännösrekisteri

-Huurre, Matti 1992: Suomussalmi esihistoriallisella ajalla, 13–76 – Huurre & Turpeinen.

Leipä luonnosta.

-Suomussalmen historian kymmenen vuosituhatta. Keuruu

-Mustonen, Riikka 2011. Etelä-Kuhmon metsätalousalueiden kulttuuriperintöinventointi.

Metsähallitus

-Taipale, Kalle 2005. Kivi-Konstan Kainuu: maa- ja kallioperän myllerryksiä ja rikkauksia

-Wilmi, Jorma 2003. Kuhmon historia. Keuruu

5 Kohdetiedot

Nurmesperä 1 kivikautinen asuinpaikka	MH-tunnus: 168894
--	--------------------------

Kohdetyyppi:	1 Asuinpaikat	Haltija:	161 Metsätalous Kainuu
Ajoitus:	7117 Esihistoriallinen aika	Ylläpitäjä:	161 Metsätalous Kainuu
Rakentamisvuosi:		Kunta:	290 Kuhmo
Lukumäärä:	1		

Koordinaattiselitys:		Geometria tuotettu:	8 Digitointi, mittakaava <1:20000
Koordinaatit:	X 7107231, Y 3607866, Z 158	Löydöt:	

Taustatiedot

Kohde löytyi inventoinnissa 8.5.2014.

Ympäristön kuvaus

Kyseessä on Nurmesjärven kaakkoisosan pohjoisrannasta luoteeseen työntyvä niemi, jonka nimi on Koskikangas. Karttanimenä järvessä on samalla kohdalla Nurmesperä. Kaakosta Nurmesperän lahteen laskee Nurmeskoski. Kankaan rannat ovat suhteellisen jyrkät, mutta ranta-alueella on kuitenkin tasaistakin terassia.

Kohteen kuvaus

Tarkastushetkellä Nurmesjärven pinta oli noin kaksi metriä tavallista alempana ja sen johdosta normaaliveden alta oli paljastunut 10-20 metriä leveä melko tasainen hiekkaranta. Niemen rannasta paljastuneelta hietikolta löytyi liesikiveys, jonka päällä oli yksi kvartsi-iskos. Lähiympäristöä tarkastelemalla kvartsi-iskoksia näkyi noin kymmenen metriä leveällä alueella normaalista rantaviivasta järvelle päin. Löytövyöhykkeen pituus on noin 50 metriä. Kvartsi-iskosten lisäksi löytyi palanutta luuta ja saviastian kappale. Näitä otettiin jonkun verran talteen mahdollisia analyysijä ja ajoituksia varten.

Liesi sijaitsee löytöalueen keskellä ja on noin kymmenen metriä normaaliveden rantaviivasta järvelle päin. Liesi on muodoltaan pyörästynyt suorakaide ja kasattu nyrkin kokoisista kivistä. Sen mitat ovat 1,2 x 1,5 metriä ja se on pinnaltaan tasainen. Hiekan päällä on näkyvissä vain yksi kivikerros. Lieden päällä on näkyvissä yksi kvartsi-iskos.

Kohteen rajaus

Kohde rajattiin järven puolelta löytöjen levinnän mukaan. Koska löydöt jatkuvat aivan normaaliveden rantaviivalle, on mahdollista, että asuinpaikkaa on myös rannan puolella metsässä. Tämän vuoksi asuinpaikka rajattiin maan puolellakin käsittämään kapea kaistale melko tasaista rantavyöhykettä.

Tulkinta

Kivikautinen asuinpaikka, jossa on säilyneitä rakenteita. Kohde on kuitenkin osittain järven pinnan vaihtelun aiheuttaman eroosion kuluttama.

Lisätietoja

Tarkastukset

Tila: 3 Toteutettu

Laji: 6 Suojeluarvojen tarkastus

Tarkastusvuosi: 2014

Tarkastuspvm: 8.5.2014

Tarkastaja: J. Taivainen

Kuvaus: Laatumaa rantakaavainventointi

**Viranomais-
rekisterinro:****Kunto:** 2 Keskinertainen**Olotila:** 2 Ei käytössä**Arvotus:** 3 Esitys mj-luokka II**Kohteen
suojelu:** 9 Muu suojeluarvo**Selitys:****Selitys:**

Kuva: Inventoinnissa löytnyt kivikautinen liesi rantahiekalla. Kaakosta. Jouni Taivainen.

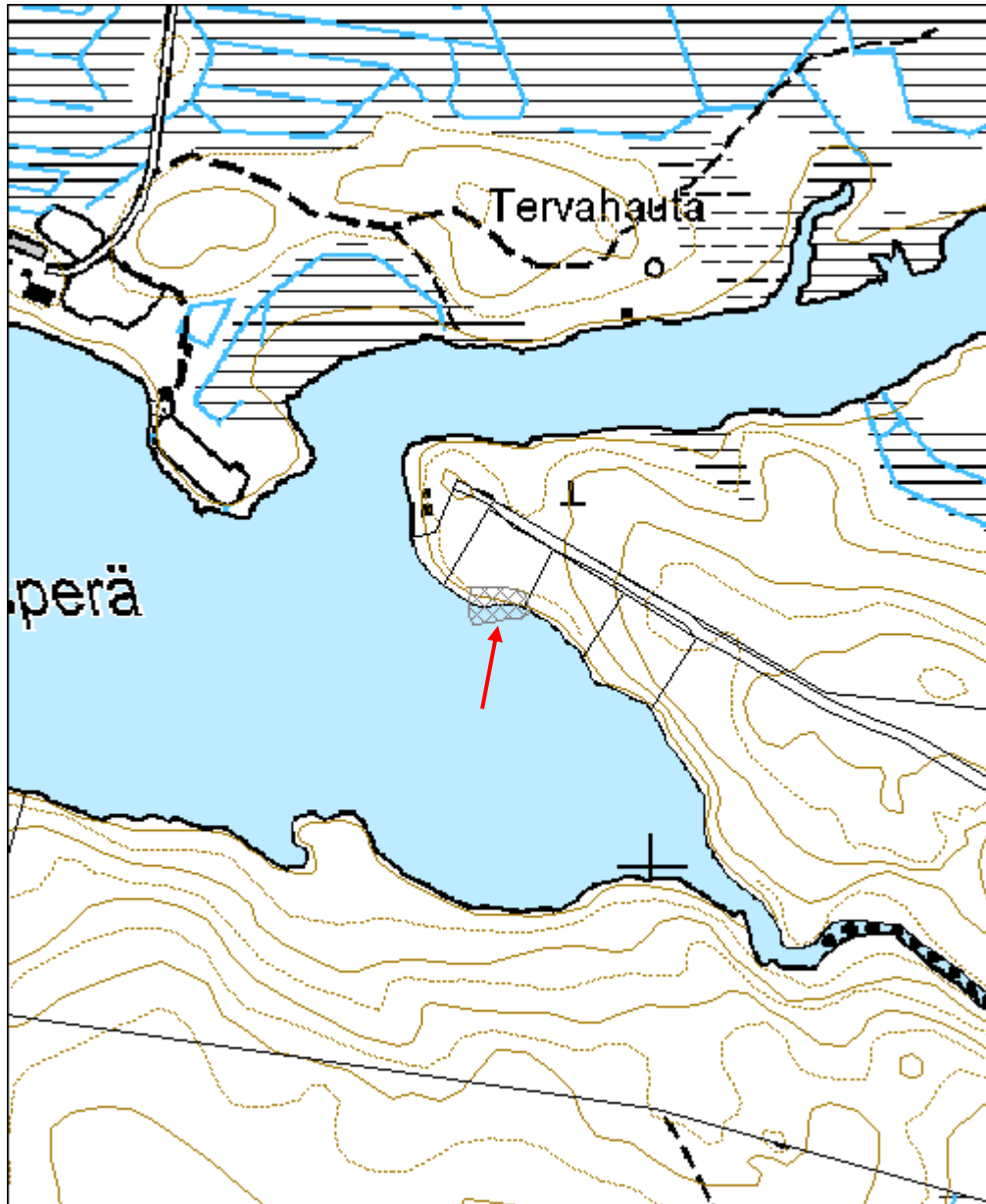


Kuva: Asuinpaikka ulottuu etualalta vasemmalle kääntyvään pohjukkaan. Lännestä. Jouni Taivainen.



Kuva: Liesi kuvan keskellä rantahiekalla. Taustalla näkyy venepaikka metsänreunassa. Kaakosta. Jouni Taivainen.

Kohdetyyppi:	1 Asuinpaikat	Copyright:	© Metsähallitus 2008 © Maanmittauslaitos 1/MML/08
Koordinaatit:	X 7107231, Y 3607866, Z 158	Mittakaava:	1:5000



Matinahonkankaat 1 tervahauta		MH-tunnus: 168828	
Kohdetyyppi:	9 Valmistuspaikat/työpaikat	Haltija:	161 Metsätalous Kainuu
Ajoitus:	7116 Uusi aika	Ylläpitäjä:	161 Metsätalous Kainuu
Rakentamisvuosi:		Kunta:	290 Kuhmo
Lukumäärä:	1		
Koordinaattiselitys:		Geometria tuotettu:	4 Gps-mittaus, korjaamaton
Koordinaatit:	X 7108348, Y 3603693, Z 160	Löydöt:	
<i>Taustatiedot</i>			
Kohde löytyi inventoinnissa 8.5.2014.			
<i>Ympäristön kuvaus</i>			
Nurmesjärven rantatörmän päällä. Hiekkakangas, puusto pääasiassa mäntyä.			
<i>Kohteen kuvaus</i>			
Tervahauta sijaitsee Nurmesjärven rantatörmän päällä. Sen ulkokehän halkaisija on 20 metriä. Haudan vallien korkeus on noin 1,5-2 metriä ja hautakuopan syvyys noin 1,5 metriä. Tervanlaskuaukko eli halssi suuntautuu rantaan ja sen pituus on noin viisi metriä. Nykyisen puuston lisäksi haudan päällä on edellisen puusukupolven isoja lahoja kantoja.			
<i>Kohteen rajaus</i>			
Kohde rajautuu tervahaudan näkyvien rakenteiden mukaisesti.			
<i>Tulkinta</i>			
Tervahauta. Ikä yli sata vuotta päällä kasvavasta puustosta ja vanhoista kannoista päätellen.			
<i>Lisätietoja</i>			
<i>Tarkastukset</i>			
Tila: 3 Toteutettu		Laji: 6 Suojeluarvojen tarkastus	
Tarkastuspvm: 8.5.2014		Tarkastaja: J. Taivainen	
Kuvaus: Laatumaa rantakaavainventoint		Tarkastusvuosi: 2014	
Viranomaisrekisterinro:		Kunto:	1 Hyvä
Arvotus:	3 Esitys mj-luokka II	Olotila:	2 Ei käytössä
Selitys:		Kohteen suojele:	9 Muu suojeluarvo
		Selitys:	

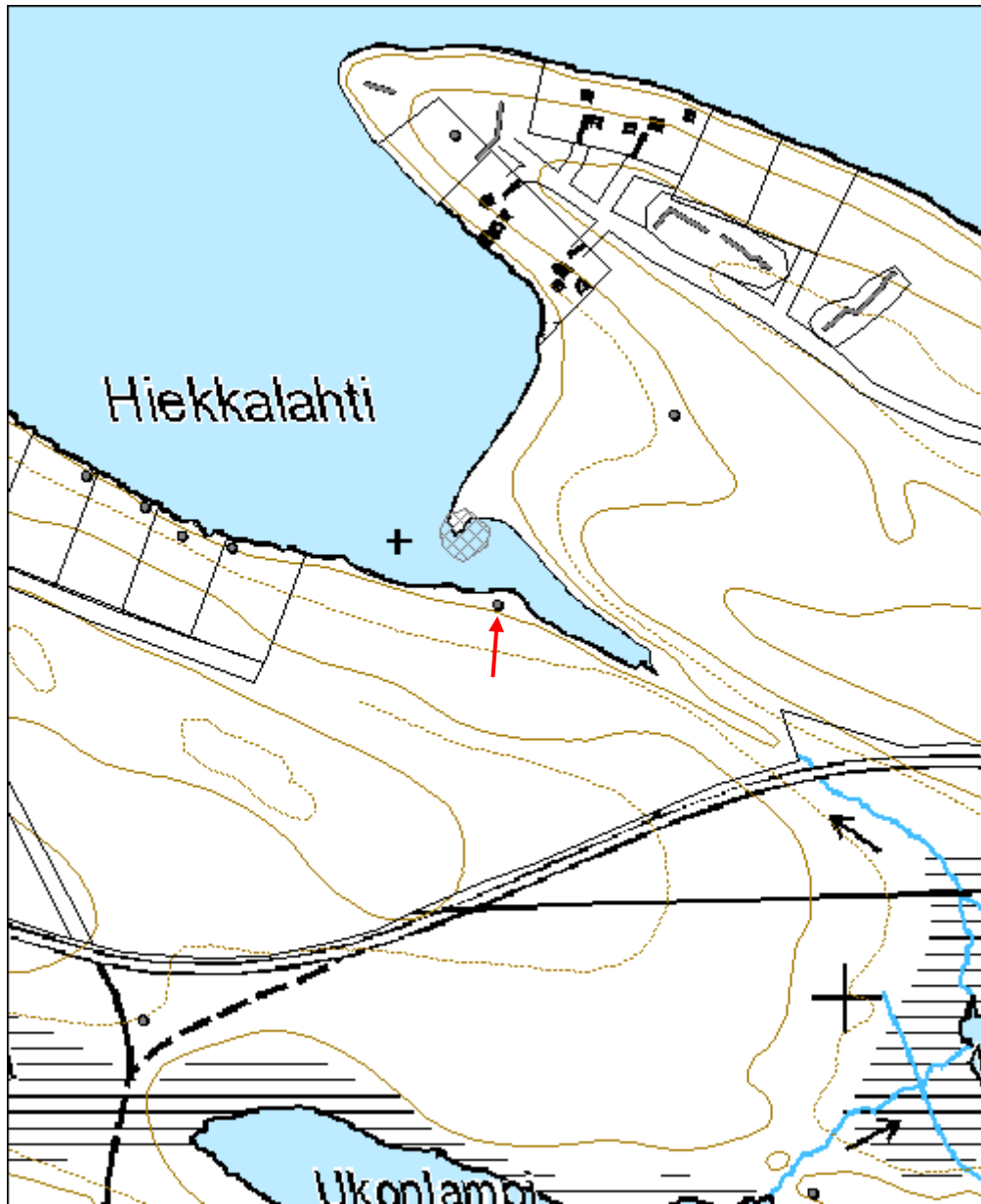


Kuva: Tervahaudan halssi Hiekkalahdelta nähtynä. Pohjoisesta. Jouni Taivainen



Kuva: Tervahauta. Taustalla Hiekkalahtea. Kaakosta. Jouni Taivainen.

Kohdetyyppi:	9 Valmistuspaikat/työpaikat	Copyright:	© <i>Metsähallitus 2008</i> © <i>Maanmittauslaitos 1/MML/08</i>
Koordinaatit:	X 7108348, Y 3603693, Z 160	Mittakaava:	1:5000



Matinahonkankaat 2 tervahauta		MH-tunnus: 168829	
Kohdetyyppi:	9 Valmistuspaikat/työpaikat	Haltija:	161 Metsätalous Kainuu
Ajoitus:	7116 Uusi aika	Ylläpitäjä:	161 Metsätalous Kainuu
Rakentamivuosi:		Kunta:	290 Kuhmo
Lukumäärä:	1		
Koordinaattiselitys:		Geometria tuotettu:	4 Gps-mittaus, korjaamaton
Koordinaatit:	X 7108398, Y 3603458, Z 160	Löydöt:	
<i>Taustatiedot</i>			
Kohde löytyi inventoinnissa 8.5.2014.			
<i>Ympäristön kuvaus</i>			
Nurmesjärven rantatörmän päällä, tiheän männikön alla. Hiekkakangas.			
<i>Kohteen kuvaus</i>			
Kyseessä on tervahauta, jonka halkaisija on noin kahdeksan metriä ja korkeus noin puoli metriä. Rantatörmän eroosio on tuhonnut hautaa järven puolelta ehkä metrin verran. Tervahaudan halssi lienee hävinnyt sen myötä. Haudan ulkokehällä on sammaloituneita kuoppia. Kohde sijaitsee tontiksi suunnitellulla alueella.			
<i>Kohteen rajaus</i>			
Kohde rajautuu näkyvien rakenteiden mukaisesti.			
<i>Tulkinta</i>			
Tervahauta, luultavasti yli sata vuotta vanha.			
<i>Lisätietoja</i>			
<i>Tarkastukset</i>			
Tila: 3 Toteutettu		Laji: 6 Suojeluarvojen tarkastus	
Tarkastuspvm: 9.5.2014		Tarkastaja: J. Taivainen	
Tarkastusvuosi: 2014		Kuvaus: Laatumaa rantakaavainventointi	
Viranomaisrekisterinro:		Kunto:	2 Keskinertainen
Arvotus:	3 Esitys mj-luokka II	Olotila:	2 Ei käytössä
Selitys:		Kohteen suojele:	9 Muu suojeluarvo
		Selitys:	



Kuva: Tervahauta kuvattuna Hiekkalahdelta. Pohjoisesta. Jouni Taivainen.

Kohdetyyppi:	9 Valmistuspaikat/työpaikat	Copyright:	© <i>Metsähallitus 2008</i> © <i>Maanmittauslaitos 1/MML/08</i>
Koordinaatit:	X 7108398, Y 3603458, Z 160	Mittakaava:	1:5000



Matinahonkankaat 3 hiilimiilu	MH-tunnus: 168830
--------------------------------------	--------------------------

Kohdetyyppi:	9 Valmistuspaikat/työpaikat	Haltija:	161 Metsätalous Kainuu
Ajoitus:	7116 Uusi aika	Ylläpitäjä:	161 Metsätalous Kainuu
Rakentamivuosi:		Kunta:	290 Kuhmo
Lukumäärä:	1		

Koordinaattiselitys:		Geometria tuotettu:	4 Gps-mittaus, korjaamaton
Koordinaatit:	X 7108409, Y 3603414, Z 160	Löydöt:	

Taustatiedot

Kohde löytyi inventoinnissa 8.5.2014.

Ympäristön kuvaus

Nurmesjärven ranta, hiekkakangas, sekapuustoa.

Kohteen kuvaus

Kyseessä on tasalakenen, halkaisijaltaan 15 metrin hiilimiilukumpare, jonka korkeus on noin puoli metriä. Miilukumpareen ulkokehällä on kuoppia ja ojannetta. Miilukumpareen päällä kasvaa sekapuustoa. Lisäksi päällä on vanhoja sammaloituneita isojen puiden kantoja. Miilukumpareesta noin viisi metriä ylärinteeseen on epämääräinen sammaloitunut kuoppa, jonka koko on noin 2 x 2 metriä ja syvyys noin puoli metriä. Kohde sijaitsee tontiksi suunnitellulla alueella.

Kohteen rajaus

Kohde rajautuu näkyvien rakenteiden mukaisesti.

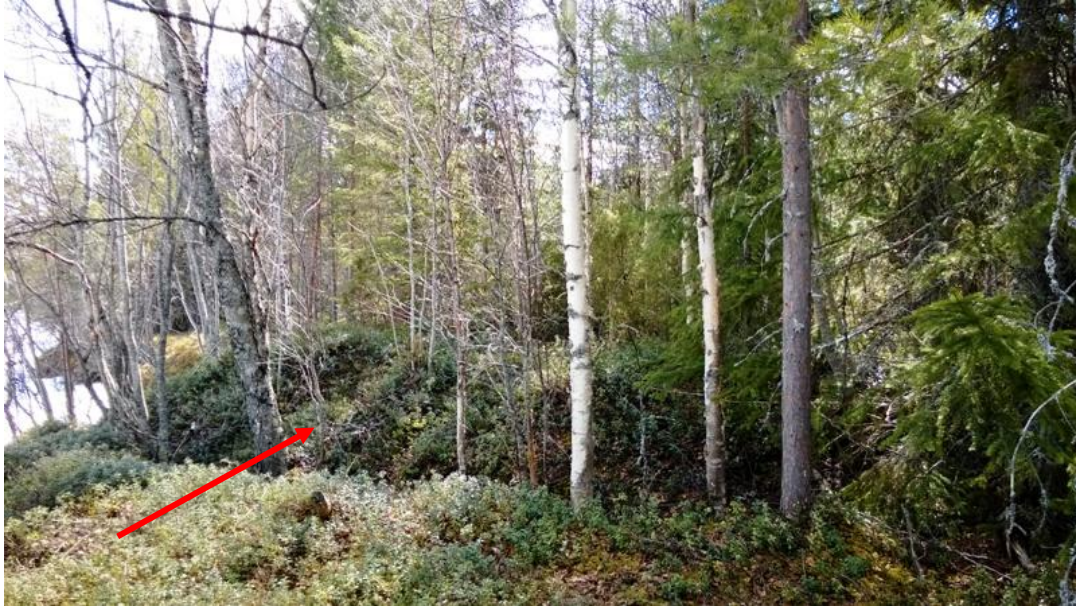
Tulkinta

Hiilimiilu. Puustosta ja vanhoista kannoista päätellen yli sata vuotta vanha.

Lisätietoja***Tarkastukset***

Tila: 3 Toteutettu Laji: 6 Suojeluarvojen tarkastus Tarkastusvuosi: 2014
Tarkastusvpm: 8.5.2014 Tarkastaja: J. Taivainen
Kuvaus: Laatumaa rantakaavainventointi

Viranomaisrekisterinro:		Kunto:	1 Hyvä
Arvotus:	3 Esitys mj-luokka II	Olotila:	2 Ei käytössä
Selitys:		Kohteen suojele:	9 Muu suojeluarvo
		Selitys:	



Kuva: Miilukumpareen rannan puoleista reunaa. Lännestä. Jouni Taivainen

Kohdetyyppi:	9 Valmistuspaikat/työpaikat	Copyright:	© <i>Metsähallitus 2008</i> © <i>Maanmittauslaitos 1/MML/08</i>
Koordinaatit:	X 7108409, Y 3603414, Z 160	Mittakaava:	1:5000



Matinahonkankaat 4 tervahauta		MH-tunnus: 168888	
Kohdetyyppi:	9 Valmistuspaikat/työpaikat	Haltija:	161 Metsätalous Kainuu
Ajoitus:	7118 Historiallinen aika	Ylläpitäjä:	161 Metsätalous Kainuu
Rakentamivuosi:		Kunta:	290 Kuhmo
Lukumäärä:	1		
Koordinaattiselitys:		Geometria tuotettu:	4 Gps-mittaus, korjaamaton
Koordinaatit:	X 7108434, Y 3603381, Z 162	Löydöt:	
<i>Taustatiedot</i>			
Kohde löytyi inventoinnissa 8.5.2014.			
<i>Ympäristön kuvaus</i>			
Kohde sijaitsee Matinahonkankaalla Hiekkalahden lounaisrannalla, aivan rantaviivalla. Maaperä on hiekkaa, puusto mäntyä.			
<i>Kohteen kuvaus</i>			
Kyseessä on tervahaudan puolikas, joka on puoliksi tuhoutunut rantaviivan eroosiossa. Tervahaudan halkaisia on noin seitsemän metriä, vallien korkeus noin puoli metriä ja vallien keskellä olevan kuopan syvyys noin puoli metriä. Halssia ei ole, mutta se lienee ollut rannan puolella ja hävinnyt eroosion myötä. Kohde sijaitsee tontiksi suunnitellulla alueella.			
<i>Kohteen rajaus</i>			
Kohde rajautuu tervahaudan näkyvien rakenteiden mukaisesti.			
<i>Tulkinta</i>			
Tervahauta. Ikä lienee yli sata vuotta.			
<i>Lisätietoja</i>			
<i>Tarkastukset</i>			
Tila: 3 Toteutettu		Laji: 6 Suojeluarvojen tarkastus	Tarkastusvuosi: 2014
Tarkastuspvm: 8.5.2014		Tarkastaja: J. Taivainen	
Kuvaus: Laatumaa rantakaavainventointi			
Viranomaisrekisterinro:		Kunto:	3 Huono
		Olotila:	2 Ei käytössä
Arvotus:	3 Esitys mj-luokka II	Kohteen suojele:	9 Muu suojeluarvo
Selitys:		Selitys:	



Kuva: Tervahaudan puolikas. Taustalla Hiekkalahti. Etelästä. Jouni Taivainen.

Kohdetyyppi:	9 Valmistuspaikat/työpaikat	Copyright:	© <i>Metsähallitus 2008</i> © <i>Maanmittauslaitos 1/MML/08</i>
Koordinaatit:	X 7108434, Y 3603381, Z 162	Mittakaava:	1:5000



Matinahonkankaat 5 tervahauta	MH-tunnus: 168889
--------------------------------------	--------------------------

Kohdetyyppi:	9 Valmistuspaikat/työpaikat	Haltija:	161 Metsätalous Kainuu
Ajoitus:	7116 Uusi aika	Ylläpitäjä:	161 Metsätalous Kainuu
Rakentamivuosi:		Kunta:	290 Kuhmo
Lukumäärä:	1		

Koordinaattiselitys:		Geometria tuotettu:	4 Gps-mittaus, korjaamaton
Koordinaatit:	X 7108462, Y 3603329, Z 162	Löydöt:	

Taustatiedot

Kohde löytyi inventoinnissa 8.5.2014.

Ympäristön kuvaus

Matinahonkankaalla, Hiekkalahden lounaisrannalla. Puusto pääasiassa mäntyä ja lehtipuuta.

Kohteen kuvaus

Tervahauta sijaitsee aivan rannassa. Haudan halkaisija on 15 metriä, vallien korkeus noin metrin. Tervahaudan pohjalla on toinen pienempi kuoppa, jonka halkaisija on noin kaksi ja puoli metriä. Haudan halssi on järven suuntaan. Tervahaudan päällä kasvaa runsaasti koivua. Kohde sijaitsee tontiksi suunnitellulla alueella.

Kohteen rajaus

Kohde rajautuu tervahaudan näkyvien rakenteiden mukaan.

Tulkinta

Tervahauta. Ikää lienee yli sata vuotta.

Lisätietoja***Tarkastukset***

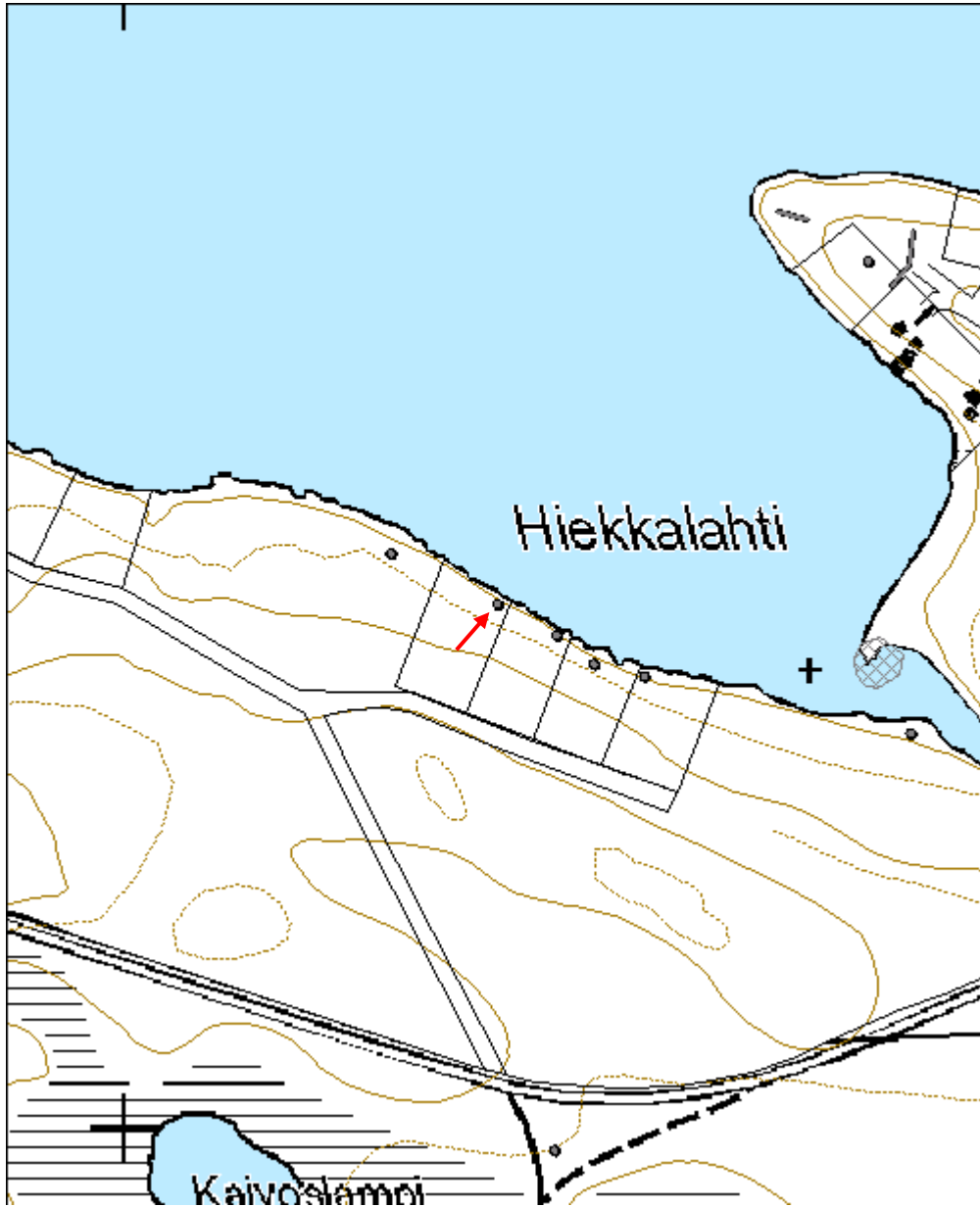
Tila: 3 Toteutettu Laji: 6 Suojeluarvojen tarkastus Tarkastusvuosi: 2014
Tarkastuspvm: 8.5.2014 Tarkastaja: J. Taivainen
Kuvaus: Laatumaa rantakaavainventointi

Viranomaisrekisterinro:		Kunto:	1 Hyvä
		Olotila:	2 Ei käytössä
Arvotus:	3 Esitys mj-luokka II	Kohteen suojele:	9 Muu suojeluarvo
Selitys:		Selitys:	



Kuva: Tervahauta kuvan keskellä koivujen alla. Kaakosta. Jouni Taivainen.

Kohdetyyppi:	9 Valmistuspaikat/työpaikat	Copyright:	© <i>Metsähallitus 2008</i> © <i>Maanmittauslaitos 1/MML/08</i>
Koordinaatit:	X 7108462, Y 3603329, Z 162	Mittakaava:	1:5000



Matinahonkankaat 6 tervahauta	MH-tunnus: 168890
--------------------------------------	--------------------------

Kohdetyyppi:	9 Valmistuspaikat/työpaikat	Haltija:	161 Metsätalous Kainuu
Ajoitus:	7116 Uusi aika	Ylläpitäjä:	161 Metsätalous Kainuu
Rakentamivuosi:		Kunta:	290 Kuhmo
Lukumäärä:	1		

Koordinaattiselitys:		Geometria tuotettu:	4 Gps-mittaus, korjaamaton
Koordinaatit:	X 7108506, Y 3603234, Z 162	Löydöt:	

Taustatiedot

Kohde löytyi inventoinnissa 8.5.2014.

Ympäristön kuvaus

Kohde sijaitsee Matinahonkankailla Hiekkalahden lounaisrannassa. Puusto on pääasiassa mäntyä.

Kohteen kuvaus

Kyseessä on tervahauta, joka sijaitsee noin 15 metriä rannasta. Haudan halkaisija on noin 15 metriä, vallien korkeus noin metrin-puolitoista metriä ja hautakuopan syvyys saman verran. Halssi on pituudeltaan noin kahdeksan metriä ja suuntautuu rantaan. Tervahaudan päällä kasvaa runsaasti lehtipuustoa. Päällä näkyy myös edellisen puusukupolven vanhoja ja lahoavia isojen puiden kantoja.

Kohteen rajaus

Kohde rajautuu näkyvien rakenteiden mukaisesti.

Tulkinta

Tervahauta. Ikä yli sata vuotta päällä kasvavan puuston ja vanhojen kantojen perusteella.

Lisätietoja**Tarkastukset**

Tila: 3 Toteutettu Laji: 6 Suojeluarvojen tarkastus Tarkastusvuosi: 2014
Tarkastusvm: 8.5.2014 Tarkastaja: J. Taivainen
Kuvaus: Laatumaa rantakaavainventointi

Viranomaisrekisterinro:		Kunto:	1 Hyvä
		Olotila:	2 Ei käytössä
Arvotus:	3 Esitys mj-luokka II	Kohteen suojele:	9 Muu suojeluarvo
Selitys:		Selitys:	



Kuva: Tervahaudan keskipiste on kuvan keskellä näkyvien kolmen koivun kohdalla. Etelästä.



Kuva: Tervahaudan halssi rannan suuntaan. Pohjoisesta. Jouni Taivainen.

Kohdetyyppi:	9 Valmistuspaikat/työpaikat	Copyright:	© <i>Metsähallitus 2008</i> © <i>Maanmittauslaitos 1/MML/08</i>
Koordinaatit:	X 7108506, Y 3603234, Z 162	Mittakaava:	1:5000



Hiekkaniemi 5 juoksuhauta		MH-tunnus: 168891	
Kohdetyyppi:	5 Puolustusvarustukset	Haltija:	161 Metsätalous Kainuu
Ajoitus:	7119 Toinen maailmansota	Ylläpitäjä:	161 Metsätalous Kainuu
Rakentamivuosi:		Kunta:	290 Kuhmo
Lukumäärä:	1		
Koordinaattiselitys:		Geometria tuotettu:	8 Digitointi, mittakaava <1:20000
Koordinaatit:	X 7108762, Y 3603692, Z 165	Löydöt:	
<i>Taustatiedot</i>			
Kohde löytyi inventoinnissa 8.5.2014.			
<i>Ympäristön kuvaus</i>			
Hiekkaniemen luoteeseen pistävä kärki. Pääpuulaji mänty.			
<i>Kohteen kuvaus</i>			
Kyseessä on niemen kärjen tuntumassa sijaitseva poikkisuuntainen juoksuhauta, jonka pohjoispäässä on katettu tuliasema. Mutkittelevan juoksuhaudan pituus on noin 50 metriä, sen leveys on noin metrin ja syvyys noin puolitoista metriä valleineen. Pohjoispään tuliaseman ampuma-aukko on järvelle pohjoisen suuntaan. Tuliasema on katettu hirsillä ja maalla sekä vahvistettu kivillä ainakin ampuma-aukon kohdalta. Rakennelma on osittain romahtanut puiden lahotessa. Kohde sijaitsee osittain tontiksi suunnitellulla alueella.			
<i>Kohteen rajaus</i>			
Kohde rajautuu juoksuhaudan ja tuliaseman näkyvien rakenteiden mukaan.			
<i>Tulkinta</i>			
Toisen maailmansodan aikainen puolustusvarustus.			
<i>Lisätietoja</i>			
<i>Tarkastukset</i>			
Tila: 3 Toteutettu		Laji: 6 Suojeluarvojen tarkastus	
Tarkastuspvm: 8.5.2014		Tarkastaja: J. Taivainen	
Kuvaus: Laatumaa rantakaavainventointi		Tarkastusvuosi: 2014	
Viranomaisrekisterinro:		Kunto:	1 Hyvä
Arvotus:	8 Muu suojeluarvo	Olotila:	2 Ei käytössä
Selitys:		Kohteen suojele:	9 Muu suojeluarvo
		Selitys:	

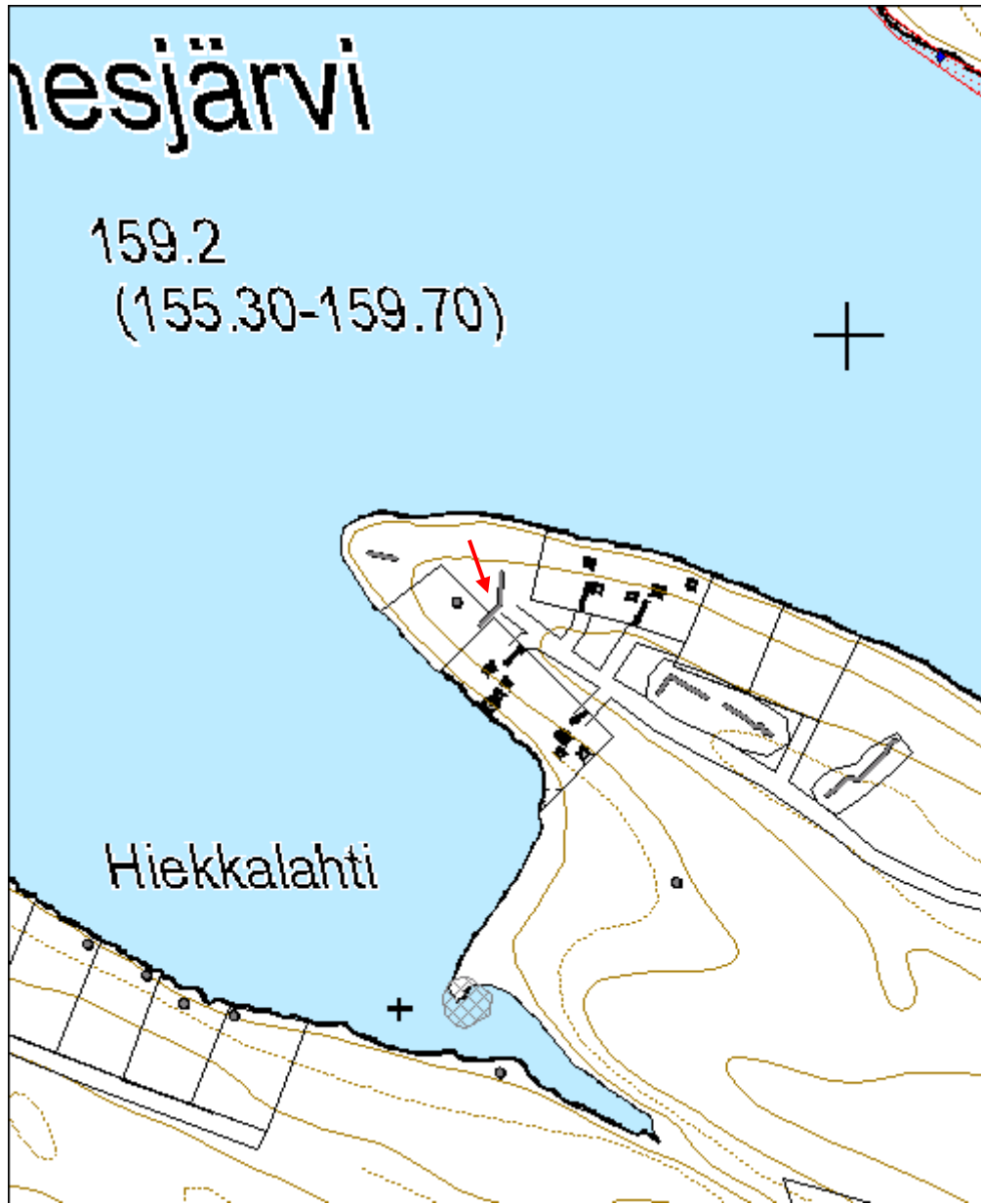


Kuva: Katettu tuliaseama juoksuhaudan pohjoispäässä. Etelästä. Jouni Taivainen.



Kuva: Katetun tuliaseaman ampuma-aukko järvelle päin. Pohjoisesta. Jouni Taivainen.

Kohdetyyppi:	5 Puolustusvarustukset	Copyright:	© Metsähallitus 2008 © Maanmittauslaitos 1/MML/08
Koordinaatit:	X 7108762, Y 3603692, Z 165	Mittakaava:	1:5000



Hiekkaniemi 6 kuoppa	MH-tunnus: 168892
-----------------------------	--------------------------

Kohdetyyppi:	17 Kivi- ja maarakenteet	Haltija:	161 Metsätalous Kainuu
Ajoitus:	7119 Toinen maailmansota	Ylläpitäjä:	161 Metsätalous Kainuu
Rakentamisvuosi:		Kunta:	290 Kuhmo
Lukumäärä:	1		

Koordinaattiselitys:	Geometria tuotettu:
Koordinaatit:	4 Gps-mittaus, korjaamaton
X 7108764, Y 3603655, Z 165	Löydöt:

Taustatiedot

Kohde löytyi inventoinnissa 8.5.2014.

Ympäristön kuvaus

Hiekkaniemen luoteeseen pistävä kärki. Puusto on pääasiassa mäntyä.

Kohteen kuvaus

Kyseessä on neliskanttinen kuoppa, jonka koko on noin 10 x 15 metriä ja syvyys noin puolitoista metriä. Kuopan pohja on melko tasainen ja reunat suorahkot. Kuopan profiili on hieman maatonut ja se on täysin sammalen peitossa. Kohde sijaitsee tontiksi suunnitellulla alueella.

Kohteen rajaus

Kohde rajautuu kuopan näkyvien rajojen mukaisesti.

Tulkinta

Kyseessä lienee itäpuolisen juoksuhaudan pohjoispäähän rakennetun katetun tuliaseman tekoon käytetty maanottokuoppa.

Lisätietoja***Tarkastukset***

Tila: 3 Toteutettu Laji: 6 Suojeluarvojen tarkastus Tarkastusvuosi: 2014
Tarkastuspvm: 8.5.2014 Tarkastaja: J. Taivainen
Kuvaus: Laatumaa rantakaavainventointi

Viranomaisrekisterinro:	Kunto:
	1 Hyvä
Arvotus:	Olotila:
8 Muu suojeluarvo	2 Ei käytössä
Selitys:	Kohteen suojele:
	9 Muu suojeluarvo
	Selitys:



Kuva: Kuoppa. Luoteesta. Jouni Taivainen.

Kohdetyyppi:	17 Kivi- ja maarakenteet	Copyright:	© <i>Metsähallitus 2008</i> © <i>Maanmittauslaitos 1/MML/08</i>
Koordinaatit:	X 7108764, Y 3603655, Z 165	Mittakaava:	1:5000



Hiekkaniemi 7 juoksuhauta	MH-tunnus: 168893
----------------------------------	--------------------------

Kohdetyyppi:	5 Puolustusvarustukset	Haltija:	161 Metsätalous Kainuu
Ajoitus:	7119 Toinen maailmansota	Ylläpitäjä:	161 Metsätalous Kainuu
Rakentamivuosi:		Kunta:	290 Kuhmo
Lukumäärä:	1		

Koordinaattiselitys:	Geometria tuotettu:
Koordinaatit: X 7108805, Y 3603588, Z 163	8 Digitointi, mittakaava <1:20000
	Löydöt:

Taustatiedot

Kohde löytyi inventoinnissa 8.5.2014.

Ympäristön kuvaus

Hiekkaniemen luoteiskärki. Puusto on pääasiassa mäntyä.

Kohteen kuvaus

Kyseessä on niemenkärjen suuntainen noin 30 metriä pitkä mutkitteleva juoksuhauta, joka sijaitsee niemen keskilinjalla. Juoksuhaudan leveys on noin metrin ja syvyys noin puolitoista metriä.

Kohteen rajaus

Kohde rajautuu juoksuhaudan näkyvien rajojen mukaisesti.

Tulkinta

Toisen maailmansodan aikainen juoksuhauta.

Lisätietoja***Tarkastukset***

Tila: 3 Toteutettu Laji: 6 Suojeluarvojen tarkastus Tarkastusvuosi: 2014
Tarkastuspvm: 8.5.2014 Tarkastaja: J. Taivainen
Kuvaus: Laatumaa rantakaavainventointi

Viranomaisrekisterinro:	Kunto: 1 Hyvä
	Olotila: 2 Ei käytössä
Arvotus: 8 Muu suojeluarvo	Kohteen suojele: 9 Muu suojeluarvo
Selitys:	Selitys:



Kuva: Juoksuhaudan mutkia Hiekkaniemen kärjessä. Taustalla Nurmesjärven selkä. Idästä.
Jouni Taivainen.

Kohdetyyppi:	5 Puolustusvarustukset	Copyright:	© Metsähallitus 2008 © Maanmittauslaitos 1/MML/08
Koordinaatit:	X 7108805, Y 3603588, Z 163	Mittakaava:	1:5000



Hiekkalahti E kivikautinen asuinpaikka	MH-tunnus: 141885
---	--------------------------

Kohdetyyppi:	1 Asuinpaikat	Haltija:	161 Metsätalous Kainuu
Ajoitus:	7111 Kivikausi	Ylläpitäjä:	161 Metsätalous Kainuu
Rakentamivuosi:		Kunta:	290 Kuhmo
Lukumäärä:	1		

Koordinaattiselitys:	Geometria tuotettu:	6 Digitointi, mittakaava $\geq 1:10000$
Koordinaatit:	X 7108410, Y 3603664, Z 159	Löydöt: KM 27473:1-5 , Diar. 26.11.1992; KM 28662, Diar. 17.1.1995; KM 29146, Diar. 18.12.1995

Taustatiedot

Kohde on merkitty muinaisjäännösrekisteriin. Löydöt KM 27473:1-5 , Diar. 26.11.1992; KM 28662, Diar. 17.1.1995; KM 29146, Diar. 18.12.1995
Kohde tarkastettiin 8.5.2014.

Ympäristön kuvaus

Asuinpaikka sijaitsee Ontojärven eteläpuolella olevan Nurmesjärven lounaisrannalla, Tervasalmen uudesta sillasta 3,1 km kaakkoon, Hiekkaniemen länsityveen kaakosta, Hiekkalammesta, laskevan puron suun itäpuolella. Paikalla on vedenpinnan säännöstelyn miltei kokonaan tuhoama pieni niemi, joka on sulkenut puron suuhun laajennuksen. MJ-rek

Kohteen kuvaus

Veden pinta oli tarkastushetkellä arviolta pari metriä normaalia alempana. Kohteessa näkyi kaksi hyvin säilynyttä liesirakennelmaa, jotka sijaitsevat noin viisi metriä normaaliveden rantaviivasta järvelle päin. Liedet ovat muutaman metrin etäisyydellä toisistaan. Lähempänä rantaa sijaitseva on hieman isompi. Se on neliskanttinen ja halkaisijaltaan noin 1,5 metriä. Liesi on kasattu pääasiassa nyrkin kokoisista kivistä, mutta joukossa muutama isompikin. Pienempi liesi on edellisestä muutaman metrin järvelle päin ja muodoltaan hieman epämääräisempi, mutta vaikuttaa kuitenkin neliskanttiselta. Liesistä on näkyvissä vain ylin kerros, mutta ne jatkunevat hiekan sisään.

Veden alta paljastuneessa hiekassa oli näkyvissä kvartsi-iskoksia sekä yksi pieni palaneen luun pala ennestään muinaisjäännökseksi rajatulta alueelta. Niitä ei otettu talteen.

Kohteen rajaus

Kohteen rajaus on aluemainen ja noudattaa havaittujen löytöjen sekä rakenteiden levintää.

Tulkinta

Kivikautinen asuinpaikka.

Lisätietoja

Tarkastukset

Tila: 3 Toteutettu Laji: 6 Suojeluarvojen tarkastus Tarkastusvuosi: 2014
Tarkastuspvm: 8.5.2014 Tarkastaja: J. Taivainen
Kuvaus: Laatumaa rantakaavainventointi

Tila: 3 Toteutettu Laji: 6 Suojeluarvojen tarkastus Tarkastusvuosi: 2011
 Tarkastuspvm: 15.7.2011 Tarkastaja: R. Mustonen
 Kuvaus: KMO kulttuuriperintöinventointi Kainuu

Viranomais- rekisterinro:	290010240	Kunto:	2 Keskinertainen
Arvotus:	8 Muu suojeluarvo	Olotila:	2 Ei käytössä
Selitys:		Kohteen suojelu:	3 Muinaisjäätännösrekisteri III
		Selitys:	



Kuva: Kivikautinen asuinpaikka kuvan keskellä näkyvällä hietikolla, joka normaaliveden aikaan on järven pinnan alla. Kaakosta. Jouni Taivainen.



Kuva: Isompi liesi etualalla. Matinahonkankaat vastarannalla vasemmalla. Kaakosta.



Kuva: Pienempi liesi etualalla, isompi liesi taka-alalla. Taustalla näkyy Hiekkalammesta laskevan puron uoma, jossa vesi on myös huomattavan matalalla. Luoteesta.
Jouni Taivainen.

Kohdetyyppi:	1 Asuinpaikat	Copyright:	© Metsähallitus 2008 © Maanmittauslaitos 1/MML/08
Koordinaatit:	X 7108410, Y 3603664, Z 159	Mittakaava:	1:5000



