

Sastamala Riihimäki

Arkeologinen valvonta 25.10.2014

Ulla Moilanen



PIRKANMAAN MAAKUNTAMUSEO

Tiivistelmä

Pirkanmaan maakuntamuseo suoritti 19.8.2014 arkeologisen valvonnan Sastamalan Riihimäen muinaisjäännösalueella (MJR 988010004), joka koostuu rautakautisesta kalmistosta ja Kiikan keskiaikaisesta/historiallisesta kylätontista. Valvonta liittyi Riihimäen muinaisjäännösalueen itäreunassa sijaitsevan laskuojan perkaamiseen, ja sen tarkoituksena oli varmistaa, ettei laskuojan perkaus vahingoita muinaisjäännöstä. Ojan perkaamisen yhteydessä ei havaittu irtolöytöjä tai kiinteää muinaisjäännöstä. Ojan profiilit muodostuivat puhtaasta peltokerroksesta ja luonnollisesta savimaasta. Havaintojen perusteella muinaisjäännösalue ei ulotu kalmiston itäpuolella olevan pellon itäosaan.

Sisällysluettelo

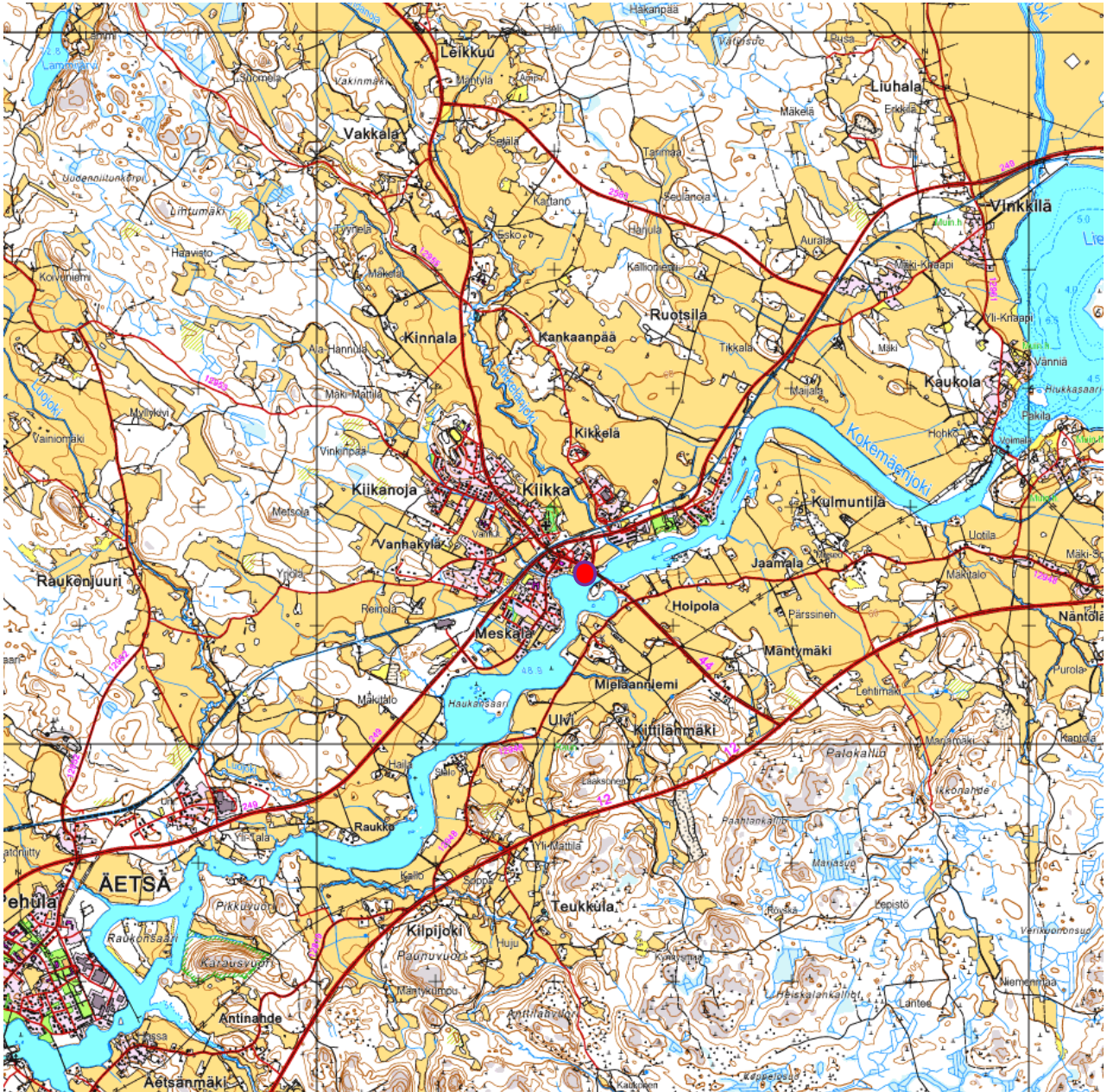
Arkisto ja rekisteritiedot	4
Sijaintikartta	5
1. Johdanto	6
2. Tutkimusalueen sijainti ja tutkimushistoria	7
3. Työn kulku, havainnot ja yhteenveto	10
Lähteet	13
Liitteet	15
Liite 1 Kartta 1: Tutkimusalue	15
Liite 2 Digitaalikuvaluettelo	16

Arkisto- ja rekisteritiedot

Tutkimuskohde:	Sastamala, Riihimäki (MJR 988010004)
Tutkimuksen laatu:	Arkeologinen valvonta
Kohteen ajoitus:	Rautakausi, keskiaika, historiallinen aika
Peruskartta:	212104 Kiikka
Tutkimuskohdan koordinaatit:	N 6805458, E 274263 (ETRS-TM35FIN)
Tutkimuslaitos:	Pirkanmaan maakuntamuseo
Kenttätöönjohtaja:	FM Ulla Moilanen
Kenttätöaika:	25.10.2014
Tutkitun alueen laajuus:	Noin 70 m x 1,5 m (105 m ²)
Tutkimuksen tilaaja / rahoittaja:	Destia Oy
Tutkimuskustannukset:	1195 € + alv
Digitaalikuvat:	KYY 142: 1-10
Aikaisemmat tutkimukset:	1898 A.O.Heikel, tarkastus 1950 U. Salo, inventointi 1984 H. Oksala/TYA, kaivaus 1985 H. Oksala/TYA, kaivaus 1999 T. Heikkurinen-Montell, tarkastus 2004 T. Jussila/Mikroliitti, inventointi
Aikaisemmat löydöt:	SatM 2095, SatM 2096, KM 3574:507, TYA 257: 1-369, TYA 266: 1-901
Raportin sivumäärä:	14 + 2 s.
Alkuperäinen raportti:	Pirkanmaan maakuntamuseo
Kopiot:	Museoviraston keskusarkisto, Helsinki Destia Oy
Lyhenteet:	MJR Muinaisjäännösrekisteri SatM Satakunnan museo SAY Suomen asutuksen yleisluettelo TYA Turun yliopisto, arkeologian oppiaine

Kansikuva: Kaivinkone peltoalueen itäosassa. Valvottava oja kulkee kuvassa näkyvän puurivin edustalla. Kuvattu luoteesta. Kuva: Ulla Moilanen (KYY 142: 8).

Sijaintikartta



Mittakaava 1: 40 000

Pohjakartta © MML

1. Johdanto

Pirkanmaan maakuntamuseo suoritti 19.8.2014 arkeologisen valvonnan Sastamalan Riihimäen muinaisjäännösalueella (MJR 988010004). Valvonta toteutettiin viranomaislausunnon (15.7.2014 DIAR. 277/2013) mukaisesti ja se liittyi Riihimäen muinaisjäännösalueen itäreunassa sijaitsevan laskuojan perkaamiseen. Valvonnan tarkoituksena oli varmistaa, ettei laskuojan perkaus vahingoita muinaisjäännöstä. Valvonnassa perattiin koneellisesti noin 70 metriä pitkä laskuoja, minkä lisäksi ojaan rajautuva peltoalue ehdittiin tarkastaa. Työn tilaaja Destia Oy vastasi kustannuksista (1195 € + alv). Kenttätöön ja raportoinnin suoritti FM Ulla Moilanen. Tutkimuksen valvojana Pirkanmaan maakuntamuseossa toimi FM Kreetta Lesell. Tilaajan yhteyshenkilö oli Destia Oy:n työnjohtaja Jimmy Tommila.

Kenttätö toteutettiin viileässä, hieman kosteassa poutasäässä ja osittain tihkusateessa. Sään puolesta havainnointiolosuhteet olivat melko hyvät, mutta etenkin pellon pintapoiminnan osalta maastollisesti heikot, sillä pellolla kasvoi heinää. Pellon länsipuoleista niittyä, jossa röykkiöalue sijaitsee, ei pystytty runsaan kasvillisuuden ja pitkän heinikon vuoksi tarkastamaan käytännössä lainkaan. Ojan perkaamisen yhteydessä ei havaittu irtolöytöjä tai kiinteää muinaisjäännöstä. Ojan profiilit muodostuivat puhtaasta peltokerroksesta ja luonnollisesta savimaasta.

Valvonnassa käytettiin apuna metallinilmaisinta, minkä lisäksi ojakaivannon profiileja puhdistettiin lapiolla ja lastalla. Valvonta dokumentoitiin valokuvaamalla ja sanallisesti. Digitaalikuvat on syötetty Tampereen museoiden Siiri-tietokantaan (KYY 142: 1-10).

Tampereella, 7.10.2014, FM Ulla Moilanen

2. Tutkimusalueen sijainti ja tutkimushistoria

Riihimäen muinaisjäännösalue sijaitsee Kiikan kirkonkylän keskustassa, noin 440 metriä Kiikan kirkosta kaakkoon. Aluetta rajaa pohjoispuolella kulkeva kantatie 44¹ ja eteläpuolella virtaava Kokemäenjoki suvantokohtineen. Alueen keskellä on maansekaisten röykkiöiden muodostama kalmistoalue, joka on koivujen ja havupuiden reunustamaa vanhaa hakamaata. Valvonnan aikaan kalmistolla kasvoi korkeaa heinikkoa. 1980-luvulla teetettyjen kasvillisuuskartoitusten mukaan alueella on havaittu mm. tummaa tulikukkaa, katajaa ja ketoneilikkaa (Oksala 1984: 15; 1985).

Kalmistoalueen länsipuolella noin 50 metrin päässä on Kiikan pappilan piha-alue ja itäpuolella pelto. Valvonta-alue sijoittui muinaisjäännösalueen rajalle edellä mainitun pellon itäosaan (kuvat 1 ja 2), jossa on jo ennen valvontaa kulkenut laskuoja (liite 1, kartta tutkimusalueesta). Valvonnan kohteena oleva oja sijaitsee noin 45 metriä merenpinnan yläpuolella. Röykkiöalue sijaitsee loivan rinteeseen yläosassa korkeudella 50-55 m mpy. Niiden liikerakennusten kohdalla, joista löytöjä on 1800-luvulla tehty, korkeustaso on 60 m mpy.

Vanhimmat esinelöydöt alueelta on tehty 1881, jolloin Kiikan kappelin Rauhalan Kontin talon kasvitarhaa muokatessa löytyi maakummusta viikinkiaikainen miekka (SatM 2095) ja merovingiaikainen keihäänkärki (SatM 2096). Löytöpaikka sijaitsee noin sata metriä muinaisjäännösrekisterin mukaisesta kalmistoalueesta länteen (Oksala 1984: 7). Nykyisin löytöpaikalla on liikekiinteistöjä. Vuonna 1898 A. O. Heikel poimi samalla alueella sijainneelta perunapelloilta luunsiruja (KM 3574: 507) ja totesi niiden olevan peräisin hajotetusta hautakummusta, sillä pelto oli raivattu ison maakiven ympärille.

Unto Salon 1950 tekemässä inventoinnissa alueella havaittiin viisi ehjää röykkiötä ja 6-7 epävarmempaa maan- ja kivensekaista röykkiötä. Röykkiöiden halkaisija on 3-5 metriä. Vuosina 1984-1985 Turun yliopisto kaivoi yhden silmäkivellisen röykkiön ja sen ympäristöä. Röykkiöstä todettiin hautaukseen viittaavia merkkejä, mm. palanutta luuta. Paikalta on lisäksi lähinnä asuinpaikkaan liittyviä merkkejä ja keskiaikaan ajoittuvia löytöjä, mm. brakteen kappale, Juhana

¹ 1980-luvun alun raporteissa (Oksala 1984) tien numero on vielä 2484. 1980-luvun lopussa tien numero muutettiin numeroksi 258 ja vuoden 1996 tienumerouudistuksessa osaksi kantatietä 44 (Grönroos.2006-2013).

III:n raha vuodelta 1592 ja 1300-1400-luvulle ajoittuva lukon osa. Röykkiöstä esiin saadusta hiilestä teetetty C14-ajoitus osuu vuoteen AD 1190+-110, mutta löytöjen perusteella ainakin osa kiveyksistä liittyyne paikalla sijainneeseen kylätonttiin (Oksala 1984; 1985).



Kuva 1. Peltoalue, jonka itäpuolella (kuvassa oikealla) kasvavien puiden edustalla kulkee laskuoja kohti taustalla puiden takana näkyvää Kokemänjokea. Ojan kohdalla sininen tolppa. Kuva: Ulla Moilanen (KYY 142:1)



Kuva 2. Muinaisjäännettöalue rajautuu kuvassa vasemmalla näkyvien puiden ja sinisen tolpan kohdalla kulkevaan ojaan. Röykkiöalue sijaitsee pellon vastakkaisella puolella, kuvassa oikealla näkyvien puiden takana. Kuva: Ulla Moilanen (KYY 142:2).

Kesällä 1999 Tuula Heikkurinen-Montell valvoi pappilan puutarhassa muinaisjäännösalueen pohjoispuolella kulkevan kantatien vierelle suunnitellun kevytväylän rakentamiseen liittyneitä kaivutöitä. Paikalta ei havaittu mitään kiinteään muinaisjäännökseen viittaavaa ja alueen todettiin olevan osittain sekoittunutta myöhemmän maankäytön seurauksena. Mikroliitin inventoinnissa 2004 kohteesta ei esitetä havaintoja, mutta keskiaikaisen kylätontin arvellaan sijainneen rautakautisen kalmiston länsipuolella tai aivan sen liepeillä (Jussila 2004).

Unto Salon (2004: 183) mukaan Kiikan kylän asutus on perustettu merovingiajalla, aikaisintaan 600-luvulla. Asutus on jatkunut keskiaikaan, jolloin Kiikan kylä kuului suomalaisen oikeuden kyliin (Salo 2004: 184). Suomen asutuksen yleisluetteloissa mainitaan Kiikassa Jauhoparran talo, jota isännöi Olof Kovapää (SAY, Kiikka 1540-1559). Jauhoparran talo on sijainnut suunnilleen nykyisen pappilan paikalla (Salo 1950; Salmo 1952: 78). Jonas Strengin 1644 Kiikan kylästä laatiman maakirjakartan (MHA A 1 106-107) mukaan kylässä on sijainnut kaksi taloa (kuva 3). Talojen pohjois- ja luoteispuolelle on piirretty 11 kumpua, eteläpuolelle rantaan yksi kumpu. On mahdollista, että kumpareet kuvaavat jo tuolloin maastossa näkyneitä rautakautisia rökkiöitä. Kartan mukaan kylätontin itäosa on savista peltoa, mikä vastaa valvonnan 2014 havaintoja. Kiikan isojakokartan (A36:6/1-2) mukaan valvonta-alueella on ollut peltoa myös 1700-luvulla (kuva 4).

Kuva 3. Jonas Strengin Kiikan kylästä laatima maakirjakartta vuodelta 1644 (Digitaaliarkisto: MHA A 1 106-107). Valvonta-alue osuu punaisella merkityn ympyrän sisäpuolelle.



Kuva 4. Kiikan isojakokartan mukaan valvonta-alue on myös 1700-luvulla ollut peltoa (Digitaaliarkisto: A36:6/1-2). Valvonta-alue osuu punaisella merkityn ympyrän sisäpuolelle.



Noin 400 metriä Riihimäen muinaisjäännösalueesta luoteeseen, Kiikan hautausmaata laajennettaessa vuonna 1890 löydettiin kivikkoisesta mäestä katajapensaan juuresta rautakautista esineistöä, mm. merovingiaikainen kolmioneula (KM 3036: 2-7). Löytökonteksti viittaa kätköön. Lähistöltä tunnetaan myös rautakauteen ja historialliseen aikaan ajoittuvia kiinteitä muinaisjäännöksiä. Noin 400 metrin päässä suoraan Kokemänjoen vastarannalla Riihimäestä etelään sijaitsee Mielaanniemen historiallinen kylänpaikka (MJR 1000006848, Jussila 2004: 67). Noin 500 metriä Riihimäestä koilliseen sijaitsee muinaisjäännösrekisterin kohde Kikkelänmäki Selven (MJR 988010019), josta on tehty myöhäisrautakautisia polttokalmistolöytöjä (Salo 2004: 184). Vuoden 1644 maakirjakartan mukaan Kikkerlän kylätontti on todennäköisesti sijainnut paikan tuntumassa (Jussila 2004: 46). Kikkelänmäestä noin 300 metriä kaakkoon sijaitsee Ruotsilan kylänpaikka (MJR 1000019872), joka mainitaan ensimmäisen kerran 1477 (Poutiainen et al. 2012: 26).

2.1 Työn kulku, havainnot ja yhteenveto

Työskentelypaikalle saavuttaessa perattavaa ojaa oli jo kaivettu pienellä kaivinkoneella ja maata nostettu ojasta sen itäpuoleiselle pientareelle (kuva 5). Destia Oy:n työnjohtaja Jimmy Tommilan mukaan ojan syventämisestä ei ollut merkkejä vielä kesäkuussa. Tommila aikoi selvittää sitä, kuka kaivamisen on suorittanut. Kaivamisesta huolimatta oja päätettiin perata vielä kertaalleen isommalla kaivinkoneella arkeologin valvonnassa. Kaivaminen tapahtui kolmionmuotoisella kauhalla, joka viisti ojan pellon puoleisen reunan loivasti ojaan laskevaksi (kuva 6). Kaivettu maa nostettiin kuorma-auton lavalle ja kuljetettiin pois alueelta.



Kuva 5. Tilanne ennen perkauksen aloittamista. Ojaa on kaivettu hiljattain pienellä kaivinkoneella ja ojasta peräisin olevan savipaakut on nostettu ojan pientareelle sammalen päälle. Kuva: Ulla Moilanen (KYY 142:3).



Kuva 6. Kaivaminen tapahtui kolmionmuotoisella kauhalla, joka viisti ojan reunat loiviksi. Kuva: Ulla Moilanen (KYY 142:6).

Työ aloitettiin ojan rannan puoleisesta päästä, läheltä sakokaivoa. Työ eteni niin, että ojaa kaivettiin ohuina kerroksina, minkä jälkeen paljastuneet tasot ja viistot profiilit tarkastettiin.

Työskentelyssä käytettiin apuna lapiota, lastaa ja metallinilmaisinta. Valvonnassa kaivetun ojan kokonaispituus oli noin 70 metriä. Ojassa ei kulkenut vettä.

Ojan pohja oli tasainen ja noin 50 cm leveä. Itälaidalta ojan syvyys oli noin 50-60 cm, mutta länsipuolinen pelto oli huomattavasti korkeammalla. Tällä puolella ojan syvyys oli noin 80-100 cm. Pellon puolella ojan reuna viistettiin loivasti ojaan laskevaksi, joten ojan leveys sen yläosasta oli noin 100-150 cm. Profiileja oli helppo havainnoida.

Maaperä koko ojan alueella oli peltoon kuuluvaa savista kyntökerrosta sekä luonnollista savea, joka oli harmaata ja erittäin tiivistä. Pellon reunassa ojan itäpuolella oli sakokaivo, jonka ympäristössä oli täyttöhiekkaa. Kaivon lähellä oli runsaasti erilaisten modernien lasipullojen kappaleita (kuva 7) ja joitakin viinapullon korkkeja. Ojan keskivaiheilta löytyi pala fajanssia, muuten oja oli löydötön. Löytöjä ei otettu talteen. Mitään kulttuurikerrokseen tai rakenteisiin viittaavaa ei havaittu. Ojan perkaamisen lisäksi peltoaluetta tarkastettiin kairaamalla ja muutamissa paikoissa lapiolla kääntämällä. Pintapoimintaa ajatellen havainnointi-olosuhteet olivat heikot runsaan kasvillisuuden vuoksi. Metallinilmaisimella ei pellostakaan myöskään saatu signaaleja. Kalmistoaluetta ei pystytty tarkastamaan käytännössä lainkaan korkean heinikon vuoksi (kuva 8). Todennäköisesti muinaisjäännösalue ei ulotu kalmiston itäpuolella olevan pellon itäosaan.



Kuva 8. Kalmistoalue, jolla kasvaa korkeaa heinikkoa. Kuva: Ulla Moilanen (KYY 142:10).



Kuva 7. Valvontaojasta sakokaivon läheltä löytynyt resentti lasipullo. Löytöä ei talletettu. Kuva: Ulla Moilanen (KYY 142:5).



Kuva 9. Perattu oja työskentelyn päätyttyä. Kuvassa vasemmalla näkyy aikaisemman kaivamisen yhteydessä ojan pientareelle sammalen päälle nostettua savimaata. Puiden takana Kokemäenjoki. Kuvattu kohti etelää. Kuva: Ulla Moilanen (KYY 142:9).

Lähteet

Elektroniset lähteet

Arkistolaitoksen digitoitu kartta-aineisto: <http://digi.narc.fi/digi/>

Grönroos, M. 2006-2013. Kyläteistä valtaväyliin. Suomen pääteiden kuvauksia ja historiaa: <http://www.mattigronroos.fi/Tiet/index.htm>

Painetut lähteet

Salmo, H. 1952. *Satakunnan historia II. Rautakausi*. Tyrvään kirjapaino Oy, Vammala.

Salo, U. 2004. *Sastamalan historia 1,2. Esihistorian liiteosa*. Karisto Oy, Hämeenlinna.

Painamattomat lähteet

Heikel, A.O. 1898. *Rautakautisten esineiden löytöpaikan tarkastus*. Tarkastuskertomus. Museoviraston arkisto.

Heikkurinen-Montell, T. 1999. Tarkastus Riihimäen kalmistoalueella 3.6.1999. Tarkastusraportti. Museoviraston keskusarkisto.

Jussila, T. 2012. *Äetsän kunnan kaava-alueiden (Kokemäenjoenlaakso, pohjoisen pienjärvet) muinaisjäännösinventointi 2004*. Inventointiraportti. Pirkanmaan maakuntamuseon arkisto.

Oksala, H. 1984. *Kiven- ja maansekaisen raunion kaivaus Äetsä Kiikka Pappila Riihimäki 9.7.-17.8.1984*. Kaivausraportti. Museoviraston keskusarkisto.

Oksala, H. 1985. *Äetsä, Kiikka Pappila Riihimäki. Kiven- ja maansekaisen raunion kaivaus 6.6.-17.7.1985*. Kaivausraportti. Museoviraston keskusarkisto.

Poutiainen, H., Rostedt, T., Bilund, A., Jussila, T. 2011. *Sastamala. Kaukola-Liuhala-Ruotsila vesihuoltolinjan alueen muinaisjäännösinventointi 2011*. Mikroliitti Oy. Pirkanmaan maakuntamuseon arkisto.

Salo, U. 1950. *Kiikan kiinteät muinaisjäännökset. Kertomus stipendimatkasta kesällä 1950*. Inventointiraportti. Museoviraston keskusarkisto.



Mittakaava 1:2000










Pohjakartta © MML



Riihimäen muinaisjännösalue



Valvotun ojan sijaintikohta

Tunnus	Aihe	Kuvaaja	
KYY 142:1	Peltoalue, jonka itäpuolella (kuvassa oikealla) kasvavien puiden edustalla kulkee laskuoja kohti taustalla puiden takana näkyvää Kokemänjokea. Ojan kohdalla sininen tolppa. Kuvattu pohjoisesta.	Ulla Moilanen	
KYY 142:2	Muinaisjäännösalue rajautuu kuvassa vasemmalla näkyvien puiden ja sinisen tolpan kohdalla kulkevaan ojaan. Röykkiöalue sijaitsee pellon vastakkaisella puolella, kuvassa oikealla näkyvien puiden takana. Kuvattu pohjois-koillisesta.	Ulla Moilanen	
KYY 142:3	Tilanne ennen perkauksen aloittamista. Ojaa on kaivettu hiljattain pienellä kaivinkoneella ja maata on nostettu ojan pientareelle. Kuvattu lännestä.	Ulla Moilanen	
KYY 142:4	Perattavaa ojaa, jota on jo valmiiksi kaivettu pienellä kaivinkoneella. Kuva ennen työskentelyn aloittamista. Kuvattu pohjoisesta.	Ulla Moilanen	
KYY 142:5	Resentti lasipullo ojasta läheltä sakokaivoa, josta löytyi myös runsaasti muuta lasia ja pullonkorkkeja. Löytöä ei otettu talteen.	Ulla Moilanen	
KYY 142:6	Kaivaminen tapahtuu kolmiomaisella kauhalla, jolla ojan pellonpuoleinen (läntinen) reuna viistetään loivaksi. Kuvattu etelästä.	Ulla Moilanen	
KYY 142:7	Perattua ojaa työskentelyn jälkeen. Kuvattu pohjoisesta.	Ulla Moilanen	
KYY 142:8	Peltoalue lännestä, kalmistolta päin kuvattuna. Ojan sijainti taustalla näkyvän puurivin edustalla.	Ulla Moilanen	
KYY 142:9	Perattua ojaa työskentelyn jälkeen. Kuvattu pohjoisesta. Kuvassa vasemmalla ojan pientareelle aikaisemman kaivamisen yhteydessä nostettua maata.	Ulla Moilanen	
KYY 142:10	Kalmistoaluetta pohjoisesta. Heinikko ja muu kasvillisuus alueella oli erittäin runsasta.	Ulla Moilanen	