

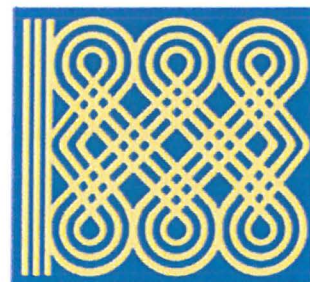
Arkiel. 224/21.4.2015

Eurajoki, Metsätuija RN:o 2:4

Tarkastus

Leena Koivisto / Satakunnan Museo

10.4.2015



SATAKUNNAN MUSEO

EURAJOKI, METSÄTUIJA

TARKASTUS 10.4.2015

Eurajoen Wuojoen kylässä sijaitsevalla Metsätuijan tilalla on tarkoituksena aloittaa maa-aineksen ottaminen. Museoviraston muinaisjäännösrekisterin tietojen mukaan suunnittelualueen länsipuolella vain noin 50 m etäisyydellä ottamisalueen rajasta sijaitsee muinaismuistolain rauhoittama kiinteä muinaisjäännös, Riutanahe (rekisterissä numerolla 51010007). Paikalta on vuonna 1965 tehdyssä inventoinnissa löydetty kaksi pronssikautista hautaröykkiötä ja mahdollisesti jäännös kolmannelta rökkiöstä. Koska myös suunnittelualue on topografialtaan ja ympäristöltään erityisesti pronssikauden kohteille sopivaa eikä vuonna 1965 tehty inventointi enää vastaa maankäytön suunnittelun pohjaksi tarvittavaa selvitystä, päätettiin ottamisalueella tehdä maastotarkastus mahdollisten ennalta tuntemattomien muinaisjäännösten havaitsemiseksi.

Metsätuijan tila sijaitsee Eurajokea seurailevan Auvin maantien pohjoispuolella Krisan- ja Riutanahteen kallioiden välisessä maastossa. Ottamisaluetta rajaa idässä Olkiluodosta tuleva voimalinja, etelässä alue ulottuu lähelle Eurajoen varren peltoaukeaa. Wuojoen kartano sijaitsee vain noin 700 m etäisyydellä joen vastakkaisella puolella. Suunnitellun ottamisalueen laajuus on kokonaisuudessaan 8,5 ha ja suunnitellun puolet tästä on korkeudeltaan yli 20 m mpy. Erityisesti alueen pohjoisosaa arvioitiin karttatarkastelussa topografialtaan pronssikautisille hautaröykkiöille sopivaksi maastoksi. Kalliorinne laskee alueen keskiosassa melko jyrkästi muodostaen portaittaisia tasanteita. Eurajoen- Rauman seudulla hiidenkiukaita on usein rakennettu juuri tällaisten pienten jyrkänteiden päälle ja vastaavassa paikassa sijaitsevat myös Riutanahteen tunnetut rökkiöt. Ottamisalueen eteläinen osa sen sijaan ei maastollisesti vaikuttanut potentiaaliselta muinaisjäännösten olemassaololle: rinteiden alaosat ovat hyvin louhikkoisia ja lisäksi ottamisalueen keskellä on kostea, soistunut painanne.

Tarkastuksessa mitään merkkejä kiinteistä muinaisjäännöksistä ei löydetty. Osittain havainnointia vaikeutti osassa aluetta jo toteutettu avohakkuu, jonka jäljiltä maastossa oli runsaasti hakkuutähdettä. Tosin sama alue ei topografialtaankaan ole tyypillistä hautaröykkiöille. Ottamisalueen pohjoisosassa jyrkänteiden päälliset kalliotasanteet tarkastettiin, mutta kiviröykkiöitä tai muita ihmisen tekemiä rakenteita ei havaittu. Samassa yhteydessä tarkastettiin Riutanahteen tunnetut rökkiöt. Ne ovat hyvässä kunnossa. Paikkatietoja tarkennettiin mittaamalla sijainti GPSllä ja muokkaamalla muinaisjäännösrekisterin rajausta sen mukaisesti.

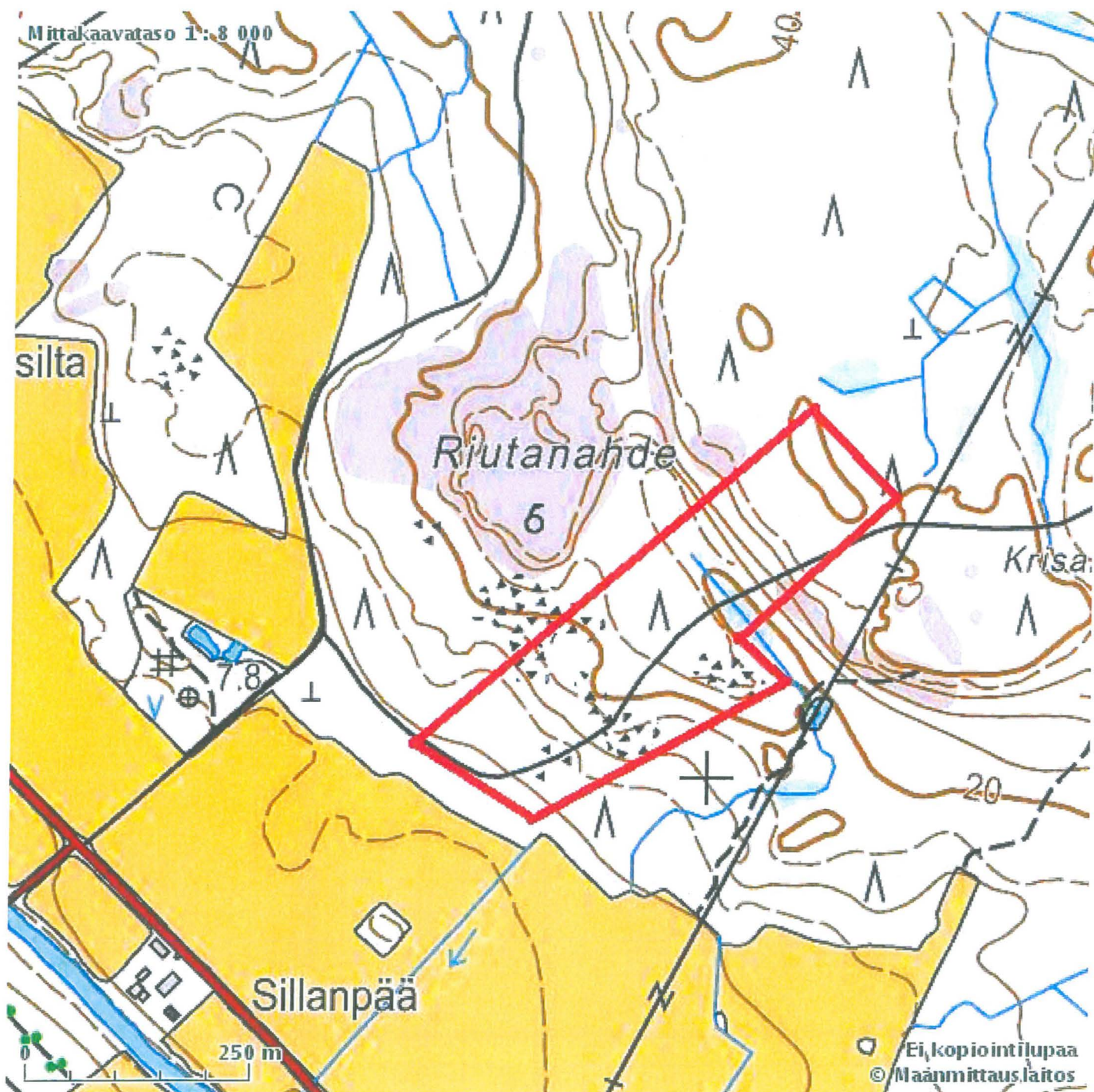
Porissa 13.4.2015

Leena Koivisto

Liitteet:

1. kartta tarkastetusta alueesta
2. valokuvat

Tarkastettu alue rajattu punaisella





Yleiskuva tarkastusalueelta. Tuleva maa-aineksen ottamisalue tien kummallakin puolella.



Kalliojyrkännettä tarkastusalueen keskiosassa.



Hakkuualue ottamisalueen keskiosassa.



Alarinteiden louhikkoista maastoa.